

ERA.T-76.1.10809

A-589

Eesti NSV Ministrite Nõukogu Riiklik Ehituskomitee

KULTUURIMÄLESTISTE

RIIKLIK PROJEKTEERIMISE INSTITUUT

Objekt: Tartu linn, kvartal: I.Mitsurini- V.Kingissepa- K.Baeri-
Toomenägi

Sifr. nr.: II-81025

Tellija: Tartu Linna RSN TK Elanute Valitsus

Teostaja: Kultuurimälestiste RPI

Ajalooline õiend

I.Mitsurini- V.Kingissepa- K.Baeri- Toomenäe kvartali
kohta

Direktor _____

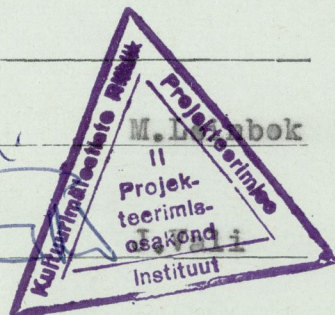
Peainsener _____

Osakonna
juhataja _____

Osakonna
peaarhitekt _____

Projekti
peainsener J. Kulasal

Peaspetsialist _____



Tallinn 1981

Teomenäe jalamil asuv kvartal K-23 kuulub vanalinna kaitsetseoni, Teomenemiku põhjamassiivil asus teomkirik. Just seda esa mäest hakati keskajal nimetama Teomeks (Thumb, Domberg). Kirikust ida pool olid teomkapiitli liikmete ja aadlike arvukad maavaldused ning elamud. Veel 17. saj. II poolel olid Teemel ligi 40 majaplatsi, seejuures peoltel platsidel olid majad elamiskõlblikud, 18. saj. asusid siin ainult varemed. Alllinna Teome alused krundid eraldati ^{Teomeest} linnast 1,6 m paksuse vahemuriga. Jakobi värava läheduses asus Püha Jakobi kirik, mis hiljem liideti Katariina tsistertslaste nunnakleestriga. Nimetatud ehitised koos Jakobi värava ja linnamüüri esaga jäävad osaliselt vaadeldava kvartali piiridesse, kuid pole säilinud.

17. saj. alustati linna kaitseüsteemi väljaehitamist bastionide ja raveliinidena. Muudeti ka Teomenäe idakallakuid.

Põhjasõjas sai Tartu rängasti kannatada. 1708. aastal purustati enamused heeneid ja linnamüür koos tornidega. Teomenägi muutus jäätmaaks. Katariina II ajal taheti Tartu suuresi kindlusena välja ehitada, alustati, kuid pärast 1775. a. hiid tulekahju loobuti lõplikult kindluse rajamise mõttest ning Tartu kuulutati lahtiseks linnaks. Teomenägi, mis kuulus kreonule, muutus uuesti jäätmaaks. Alles 19. saj. alguses teimus muudatus seoses ülikeeli asutamisega. Mägi anti Paul I peelt ülikeelile, sealhulgas ka vaadeldava kvartali Teomekrundid. 1799. a. keostati (keepia 1804. foto 1) ülikeelile antavate teomealade, endiste kaitseehitiste plaan. Kvartal 23 alale jäid f-nõunik, Wildenhayni puuaed, 164- raehärra Scheffleri vana kõrts (kõrts asus tegelikult Scheffleri üle tänava asetseval krundil 164 vastas, siin on maatükid ühendatud) 165- tislar Behre. Teome bastion Karl XI asus linna peelt ehitatud kivist tellistega kaetud ait.

Teomenäe ümbrus jagati 74 ülikeeli krundiks (foto 2). Kvartal 23 piirkonda kuulusid maatükid nr. 15, 16, 17, 18, 49, 50, 64, 65, 66, 67, . Neist nr. 50 renditi erakrunt kv. 140 omanikule viimase platsi lisana. Nr. 49, 64, 65 anti professor Morgensternile ja moodustavad hilisena Morgensterni aia. Osa nr. 66 ja 67 liideti nr. 15 ja 16. Ülejäänud teomenäe alused krundid renditi linnakodanikele ja heenestati viimaste peelt (Valgus-keepia). Teomenägi planeeriti pargiks. Linna kinnistutena kandsid nimetatud teomekrundid numbreid 140, 164, 165e, 167d, 306, 382.

Kvartal piirneb teomenäe, Laia tänava pikenduse (I. Mitsurini t.), Jakobi (V. Kingissepa), Kreonuaia (Botaanika, Liiva, Komsemoli, K. Baeri) tänavatega.

Teomevahi maja, I. Mitsurini 2.

Teomevahi maja püstitati 1852. a. endisesse professor J.S. Morgensterni aeda, mille viimane annetas ülikeelile. Krundid nr. 49, 64, 65 anti ülikeeli peelt 1802. a. J.C.S. Morgensternile, klassikalise filoloogiale, esteetika professorile, ülikeeli raamatukogu esimesele direktorile ja kunstimuseumiasutajale. Huvitav on märkida, et juba 1805. a. plaanil (foto 2) asub hilisema teomevahi maja kohal, Morgensterni aiamaja, mille kohta märgiti 1837. a., et see on 18 1/2 jalga lai; 22 jalga pikk, pindalaga 407 ruutjalga. Ehitatud on puust ja tal on 1 kersten¹. Krundi nr. 49 suuruseks oli 170 □ R, nr. 64 87 □ R, nr. 65 43 □ R². 1820. a. trahviti prof. Morgensterni fassaadinõuetele mittevastava tara eest.³

Teemehahid olid 19.saj. alguses ametisse pandud pargiks kujundatava Teemehäe kaitseks rüüstajate vastu. Valvurite ülesandeks oli jalgida Teeme parki, heeneid, monumente. Omavelilise liivakaevamise ning karjatamise eest arreteeris ta eksija ning viis trahvimiseks teemehaheti juurde.⁴ Esialgu elas vallivaht teemehaheti majas, kus tal oli tuba ja köök.⁵ 1824.a. oli ametis juba 2 vallivahti ning kavatseti palgata kolmas, kaks elasid koos peredega ühes teas ning kolmandale polnud elu-ruumi. Professor Parrot esitas ülikeeli Kõnssiiliumile väikese majakese projekti, kuhu soovitas majutada 2 vallivahti (fotod 3,4). Parrot projekteeris omapärase gootipärase romantilise ehitise. Seletuskirjas märkis autor, et heene pidi olema rustikaalne gootistiili maja gooti teravkaarsete akende ja uksega, aknaruudud tinaraamidesse paigutatud, sambad looduspäraseid, kasesarnased, katus kividega kaetud.⁶ Heene pidi tulema 33 jalga pikk, 23 jalga lai ning neli jalga lisaks sammaste vahelist osa. Maja jagunes 3 osaks: 2 teaks ja köögiks. Köögi alla planeeriti kelder 13¹/₂ jalga pikk, 8¹/₂ jalga lai. Seinad kavandati 2¹/₂ jalga paksud, palklaeni 8 jalga kõrged. Kööki nähti ette pliit, tubadesse 1 kahhelahi.⁷ Ehitise fassaad (foto 3) on kaunistatud galerii ning sellelt kerkivate kaseoksi imiteerivate gootipärase kaarte ning ronbakendega. Majauksed-aknad on teravkaarsed, heenees paiknevad galeriid teetavad looduspäraseid sambad. Ehitise elemaselu sarnasel kujul tingis üleüldine romantismilaine ja keskaegse kunsti taas aussetõstmine. Puust ehitis valmis 1827.a. Aprillis vaatas komisjon maja üle ja leidis, et puust vallivahielamu on ehitatud vastavalt projektile. Ainult fassaadile oli asetatud 2 asemele 4 sammast ja kelder, mis pidi olema palkidega veederdatud, oli tellistega kaetud.⁸ Ehitise täpne asukoht Teemel pole teada.

Morgenstern kinkis oma heakorrastatud aia ülikeelile ja tema ala märgistuseks asetati 1851.a. Teeme nõlvale obelisk.⁹

Juba 1849.a. alustati uue vallivahimaja ehituse eelteid. Vorbuse mõisa talupeegeadelt muretseti maakive. 1851.a. sõlmiti leping pedrätšik M. Stepanoviga, kellele juhtimisel ehitati vundament ning esimese korruse kiviseinad. Projekti (foto 6) esialgse kavandi variandi valmistas A. Salitz 1851.a., mille võttis muudetud kujul üle ülikeeli arhitekt K. Rathhaus (foto 5). Esialgse plaani kohaselt pääses välisukse kaudu trepiketta, paremat kätt võlvitud kööki ja vasakut kätt tubadesse. Teisel korrusel asus veel 4 tuba. Peafassaadi ilmestasid mõlemal korrusel 2 akent, kuna Rathhausi plaani esimesel korrusel markeerivad aknaid petiknišsid. Muutunud on Morgensterni aia poolne fassaad, kuna Rathhausi kava kohaselt võeti keldrina kasutusele viienda ebakorrapärase bastioni petern. Ehitis asus mäenõlval, oli ühendatud peterniga ning fassaadilt kadus esimese korruse liigendus. Petern (foto 7) liitub heenega köögi poolt keldrina.

Maja on teostatud klassitsistlikus laadis. Ehitise pea ning külgefassaad (fotod 8,9) on kivisekli osas kaunistatud rustikaga, puitseinad pilastrite ning karniiside ja rikkalike aknapiiretega. Ehitise lõpetab range kolmanurkviil keskse ümaraknaga. Tagafassaadi (foto 10) ilmestab samasugune kolmanurkviil, uks on kaasaegne. Linna peelsel fassaadil puudub rustika. (foto 11)

1. RAKA, f. 402, n.5, s.ü. 260, l.211.
 2. RAKA, f. 402, n.5, s.ü. 116, l.369.
 3. RAKA, f. 995, n.1, s.ü. 1492, l.4p.
 4. RAKA, f. 402, n. 4, s.ü. 215, l.8.
 5. RAKA, f. 402, n.5, s.ü. 47, l.28.

6. RAKA, f.402, n.5, s.ü. 178, l.5.
 7. RAKA, f.402, n.5, s.ü. 178, l.11.
 8. RAKA, f.402, n.5, s.ü. 178, l.8.
 9. N.Raid, Tartu vanemaid ehitisi, Fln.1981, lk.87.

Petern on tänapäevaks maapinda vajunud (foto 12).

1853.a. aprillis-mais valmisid teise korruse palkseinad, pandi seinale 6 akna ja 5 ukse raamid 1. korrusel, mais-juunis valmistati viilu- ja seinakaunistused, katus kaeti papiga, tehti vahelagi, juulis võlviti köök ja esik, valgendati laed ning seinad. Pottseppmeister tegi kerstna, lõõrid ja 3 kahhelahju, tislert Jürgensohn valmistab korrustevahelise puittrepi.¹⁰ Augustis töötasid majas tislert Jürgensohn, klaasija Wiedemann, plekksepp Muller ja lukksepp Kröger.¹¹ Septembris vaadati valmis maja üle ning 28.septembril 1853, kolisid 2 toomevahti ja 1 öövaht uude kerterisse sisse.¹²

Oma suhteliselt kõrvalise asukohta tõttu on ehitised säilitanud tänapäevani algse ilme.

Majaga piirnevasse heakorrastatud Mergensterni aeda seati üles 2 kiike, võimlemisriistad ja keegilirada. Aia ülemisse ossa püstitati tänu täheks K.Mergensternile Saaremaa dolomiidist ebelsk pealkirjaga "Area Mergensterniana" (Mergensterni maa-ala) 1851.a. (Karl Teel)¹³.

1857.a. ehitati aeda võimlemisriistade kaitseks ja puhkekohaks istmetega sammastele teetuv katus 7 sülda pikk, 3 sülda lai.¹⁴ Praegu on maa-ala liidetud üldise Teeme pargiga, siit viib risti läbi tee V.Kingissepa tänavale.

Kr.140, politseinumber 133, endised Jakobi 34,36.

Jakobi ja Teemele viiva Laila tänava pikenduse nurgal asuv ning Jakobi väravani ulatuv maatükk kuulus 17.saj. keskpaiga plaani kohaselt Lastartile¹⁵, kellelt krundi ostis 1678.a. Olaf Stahr¹⁶. Enne Põhjasõda said platsi koos heenetega Stahri pärijad¹⁷. Põhjasõjas maatükil asunud heenetes hävis ning 1734.a. revisjoni ajal oli krunt veel tühi.¹⁸ 1753.a. müüs leitnant Stahr maatüki Jakobi värava ja Teememäe vahel kammerherra C.A.Sennile.¹⁹ Juba 1758.a. on platsile puust maja ehitatud²⁰. 1760-ndate aastate plaanil²¹ on krundil suurem ehitised peafassaadiga Jakobi tänava poole, teine fassaadiga Teemele viiva tee suunas ning väiksemad kõrvalhooned heevil. Sennile kuulus ka kõrts Jakobi värava ees teede ristumiskohas. Ehitised jäid 1775.a. tulekahjust puutumata.

1781.a. mõõdeti hilisemate kr. 140 ja 164 ala: pikkus piki Senni maja ja platsi nurgani 5 R3E, pikkus nurgast Senni saunani 1R2¹/2E, pikkus piki sauna 1R2¹/4E, pikkus sauna nurgast piki kreonuplatsi ja valli 5R5¹/2E, pikkus piki teist kreonuplatsi väikese Teemele viiva tänavani 5R7E, pikkus piki seda väikest tänavat ja Senni talli nurgani 7R2¹/2E,²²

10. RAKA, f.402, n.10, s.ü.343, l.17,19,23.

11. RAKA, f.402, n.10, s.ü.342, l.15,17.

12. RAKA, f.402, n.10, s.ü.343, l.25.

13. N.Raid, Tartu ajaloolised haljasalad, KRPI A-158.

14. RAKA, f.402, n.5, s.ü.502, l.1,6.

15. RAKA, f.2623, n.1, s.ü.2050, l.52.

16. RAKA, f.995, n.1, s.ü.21866, l.127.

17. RAKA, f.995, n.1, s.ü.4212, l.1.

18. RAKA, f.995, n.1, s.ü.21842, l.81p.

19. RAKA, f.995, n.1, s.ü.21860, l.74.

20. RAKA, f.995, n.1, s.ü.21866, l.126p.

21. TEUA, .349, on.12, .4665.

22. RAKA, f.995, n.1, s.ü.21860, l.79.

Teememägi ja selle lähima ümbruse kreonukrundid anti Paul I poelt Ülikeeli valdusse, heonestati ja planeeriti heakorrastatud pargiks. Antud piirkonda jäänud kruntidest oli kr.140 ainus, mis kuulus eravaldusse. Sellele liideti aiana Ülikeeli krunt nr.50 12[R suurune ala²³. Linna planeerimisel jäeti Senni ehitised puutumata. Platsi suuruseks oli 210 ruutsülda²⁴. 1791.a. jagati krunt kaheks (kr.140 ja 164), millest esimese päris A.E.Senni väimees raehärra G.C.Scheffler koos puust elumaja ning kõrvalhoonetega.²⁵ Teine, kreonule kuuluv krunt ja Senni renditud krunt läks Senni tütreks F.Wildenhayni valdusse. Scheffler sai ka Senni Jakobi varava ees paikneva kõrtsi.²⁶ 1805.a. paiknes Scheffleri puumajas 9 tuba²⁷. 1815.a. pantis ja 1821.a. ostis krundi koos kõrvalhoonetega keelidirektor O.B.Rosenberg²⁸. Veel 1820.a. tehti talle linnavalitsuse peelt trahv nõutud eeskujudele mittevastava aiamüüri pärast.²⁹ Põlnud kindel piir Toome suunas vastu Morgensterai aeda. Linna ehitusmeister Geist ja Kranhals jun. vaatasid krundi üle, määrasid piirid kindlaks ning platsi ümber ehitati uus fassaadieskujudele vastav kivimüür³⁰.

1828.a. heenete hindamisel loetleti Rosenbergeri 3. klassi puust majas 9 tuba: tuba laiussega 19¹/₂ jalga, pikkusega 19¹/₂ jalga, pindalaga 10 ruutsülda 20 ruutjalga; tuba laiussega 10¹/₂ jalga, pikkusega 13 jalga, pindalaga 3 ruutsülda 28 ruutjalga; tuba laiussega 10¹/₂ jalga, pikkusega 8¹/₂ jalga, pindalaga 2 ruutsülda 17 ruutjalga; tuba laiussega 14 jalga, pikkusega 15 jalga, pindalaga 5 ruutsülda 30 ruutjalga; tuba laiussega 7¹/₂ jalga, pikkusega 14 jalga, pindalaga 2 ruutsülda 33 ruutjalga; tuba laiussega 10 jalga, pikkusega 14 jalga, pindalaga 3 ruutsülda 32 ruutjalga, tuba laiussega 12 jalga, pikkusega 12¹/₂, pindalaga 4 ruutsülda 6 ruutjalga; tuba laiussega 5 jalga, pikkusega 11 jalga, pindalaga 1 ruutsüld 19 ruutjalga; tuba laiussega 12 jalga, pikkusega 18¹/₂ jalga, pindalaga 6 ruutsülda 6 ruutjalga. Viimase juurde kuulus ruum laiussega 9 jalga, pikkusega 11¹/₂ jalga, pindalaga 2 ruutsülda 31 ruutjalga. Heene pindala kokku oli 44 ruutsülda 6 ruutjalga. Kõrvalehitises paiknes suun 16 jalga lai, 16 jalga, 16 jalga pikk, pindalaga 7 ruutsülda 4 ruutjalga.³¹

1855.a. hindamisel arvas Rosenbergeri krundil 9 tealine puust elumaja 11 akna ja 4 ahjuga 12[R suur ja puust 1 ruumiline 1 akna ja 1 ahjuga vana lagunenud kõrvalhoone (1828.a. saun), puust ait, vankrikuur ja puukuur ühe katuse all. Kõik ehitised olid kaetud katusekividega. Viimase omaniku ajal põlnud teostatud ühtegi juurdeehitust.

Elumajas paiknesid 9 tuba, 1 kamber, 1 köök, 1 kelder ja põõning. 7 akent avanesid tänavale, 4 heevile. Heenes oli 4 ahju. Vanas

23. RAKA, f.402, n.5, s.ü.260, l.284.

24. RAKA, f.402, n.4, s.ü.116, l.66p.

25. RAKA, f.995, n.1, s.ü.21861, l.182-183.

26. RAKA, f.995, n.1, s.ü.25580, l.2p.

27. RAKA, f.995, n.1, s.ü.26215, l.95p-96.

28. RAKA, f.2381, n.2, s.ü.798, l.32.

29. RAKA, f.995, n.1, s.ü.1492, l.4p.

30. RAKA, f.402, n.5, s.ü.116, l.288.

31. RAKA, f.995, n.1, s.ü.26220, l.16.

üheruumilises ehitises asus tahi, 1 aken avanen heevi peele.³²

1857.a. ostis kr. 140 koos ehitisega klassikalise fileleogia, kunstiajaloo ja esteetika professor L.Merklin.³³ Merklini pärijad müüsid selle 1869.a. edasi paruness L.Stackelbergile³⁴. 1876.a. loetleti Stackelbergi puust elumajas 6 tuba ja köök ning ärklituba. Puust kõrvalhoones asus majahoidja tuba.³⁵ Ehitis (foto 8) oli ühekordne, viilkatusega ning esafassaadiga Jakobi tänava peele pööratud rajatis.

1902.a. müüdi kr. 140 puust majaga M.Linckele.³⁶ Lincke sai ühekordse puust elumaja nr.34, mille alumisel korrusel asus 6 tuba ning puust majakese nr.36, milles oli kojamehe tuba.³⁷ J.Lincke palus linnavalitsuselt luba ehitise katuse konstruktsiooni muutmiseks, mida lubas teha ehitusmeister J.Lock. Katuse kavatseti katta tõrvapapiga. Majas oli 1 puust trepp.³⁸ Ilmselt ei tulnud ehitusest midagi välja, sest 1908.a. taotleti Linnavalitsuselt uus luba katusekonstruktsiooni muutmiseks.³⁹

1905. teatas Lincke Ülikeelile, et ta kavatses teha vastu teomenäge ja ulikeeli valdusi uue tara ning palus, et ülikeel võtaks peale maksusuuruselt enda peale. Projekti koostas R.Guleke. Ülikeel keeldus kulude kandmisest.⁴⁰

1911.a. hindamisel loetleti krundil puust ühekordne 9-tealine elumaja koos 1-tealise kojamehe majakesega puust ait.⁴¹

1917.a. müüdi krunt 140 koos hoonetega A.Valsile,⁴² kelle kätte jäi see 1940. aastani. Ehitised hävisid II maailmasõjas. Pärast varemetekerkimist jäi V.Kingissepa ja I. Mitsurini tänavate nurgale vastu Teomenäge lage plats (foto 13,14), mis liitub vana haljasalana Teeme pargiga.

Kr.263, Ülikeeli krunt nr. 17, V.Kingissepa 48.

18. saj. kuulus nimetatud maatükk kroonukrundiga hilisemate kr. 140 ja 164 koosseisu. Alates 19.saj. Paul I kinklepinguga Ülikeelile antud krunt sai numbri 17 ja renditi 1803.a. välja Ungern-Sternbergile. Maatüki suuruseks oli 18 R⁴³. 1805.a. on krunt renditud aiana filosoofia professor G.B.Jäschele,⁴⁴ kuna Jäsche elukeht asus lähedal Botaanika ja Tähtvere nurgal kr. 187.⁴⁵

1837.a. oli krunt panditud maanõunik von Richterile ja siin asus kivist ilma korstnata ehitis pikkusega 24 jalga, laiuselga 38¹/₂ jalga, pindalaga 924 ruutjalga.⁴⁶ Ehitis oli kasutusel tõenäoliselt laehoonena.

32. RAKA, f.995, n.1, s.ü.26282, l.1-6.

33. RAKA, f.2381, n.2, s.ü.798, l.1.

34. RAKA, f.2381, n.2, s.ü.798, l.1p.

35. RAKA, f.2623, n.2, s.a.438, l.39p.

36. RAKA, f.2381, n.2, s.a.798, l.58.

37. RAKA, f.2623, n.1, s.ü.1751, l.75p.

38. RAKA, f.2623, n.1, s.ü.141, l.180.

39. RAKA, f.2623, n.2, s.ü. 348, l.14.

40. RAKA, f.402, n.5, s.ü.637, l.472.

41. RAKA, f.2623, n.1, s.ü.1752, l.51p.

42. RAKA, f.2381, n.2, s.ü.798, l.66.

43. RAKA, f.402, n.10, s.ü.158, l.65.

44. RAKA, f.402, n.10, s.ü.119, l.1.

45. RAKA, f.995, n.1, s.ü.1421, l.2.

46. RAKA, f.402, n.5, s.ü.260, l.211.

1862.a. rentis 94,8 ruutsulda e.18 R suuruse krundi J.Stankiewicz.⁴⁷

1860-ndate lõpus omandas rendiõiguse M.Anikow, kes palus Ülikeeli valitsust 1871.a. märkida Ülikeeli kr. 17 linna number 263, kuna tema ehitatud kivimaja koos peega oli valmis saanud⁴⁸. Ehitis asus praeguse V.Kingissepa 48 kohal ja oli viiluga pööratud tänava poole.⁴⁹ Kahekerdselisklassitsistliku heledaks värvitud maja otsafassaadi ilmestas profileeritud kolmnurkviil. Pesuks avanes tänavale. Tõenäoliselt ehitas Anikow heene ümber juba varem mainitud kivist laest. 1875. ehitati Anikowi krundile uus kahekerdne puust maja.⁵⁰ Ehitis (foto 8) asub krundi sügavuses. Heene Teeme käigutee suunas pööratud otsafassaad on kaunistatud karniiside, kannelleeritud murgapilastrite (foto 20) ning viilu ilmestava puust lõikeornamentidega (foto 19), kusjuures katuseharja kaunistab paikeseketta sümbolne kujutis. Aknaid suletakse luukidega. Heene teised fassaadid on dekeerilt tagasiheidlikumad. Samal aastal ehitati heevile puukuur koos aidaga, mõlemad paigaga kaetud.⁵¹ Veel praegugi on säilinud mõned osad talleaegsest heeviehitistest (fotod 24,25): laiade laudadega veederdatud seinad, profileeritud otstega sarikad, kalasabamustri ja lõikeornamendiga kaunistatud ukсед.

1876.a. kuulusid M.Anikowile 1 ühekerdne kivimaja ja kahekerdne puust maja.⁵²

1877.a. müüs Anikow R.Baertelsile Jakobi t. kr.263-1 asuva elumaja ja kõrvalhoone ning rendiõiguse.⁵³ 1899.a. läksid heened K.Nurga, 1904. T.Aua kätte.⁵⁴ T.Aua ehitas ühekerdse väiksema kivimaja ümber Projekti valmistas W.Schilling (foto17).

Trepiterniga telliskiviehitis on ehitatud vastavalt 19. saj. II poolel levinud ajaloolistele stiilidele tuginevas, tugeva kreenuklassitsistliku kallakuga laadis. Peafassaad (foto21) on liigendatud vahekarniisidega alumiseks kauplusekorruseks, rikkalikuma dekeeriga belle etage'iks ning lihtsama lahendusega III korruseks. I ja II korruse nurki kaunistab rustikamotiiv, mis läheb III korrusel ülepilastrit imiteerivaks tellisilustuseks. Belle etage'i akende ümbriistus on eklektiliselt teretsev: kassetid, kolmnurk- ja ümarviilud, profileering. IIIkorruse akende raamistus on tagasiheidlikum. Ehitise edelanurgal asub kergelt eenduv ja keenusja katusega kaetud torn koridoriakende ja petikuga. Heevifassaadi kaunistab ümarmarkarsete nišsidega ilustatud kolmnurkfrontoon. Teemepealne fassaad kerdab peafassaadi liigendust, kuid lõpeb rikkalikult profileeritud, rombakeste ning keskse aknaga kaunistatud kolmnurkviiluga. Ehitise peauks (foto 23) on säilinud esialgsena. Valgniku alla jäävad profileeritud tahvlid, kaartega klaaspinnad, konsoolidele toetuvad viilud teekarpide ning kolmnurkadega ning keskse pilastrimotiiviga, mis jaotab ukse kaheks pooleks. Ülejäänud I korruse fassaad on kaupluse tarbeks ümber ehitatud. Põhiplaani on ehitis ebakerraparane. Edela- ja kirdenurgal asuvad trepikojad, kust pääseb ülejäänud ruumidesse - esitrepilt ruumikatesse korrerites se tagatrepilt väiksematesse järjestatud kahetoaga korreritesse. Ehitise juurde kuuluvad peelkaarne kivist sissesõiduvärv.

47. RAKA, f.402,n.10, s.ü. 158,1.65.

48. RAKA,f.2381,n.2, s.ü. 974,1.3.

49. RAKA, f. Fote TLA 1173: B493

50. RAKA,f. 3828,n.1, s.ü.55,1.43p.

51. RAKA, f.3828, n.1,s.ü. 306,1.18.

52. RAKA, f.2623,n.2, s.ü.438,1.41p.

53. RAKA, f.2381, n.2, s.ü.974, 1.12.

54. RAKA, f.2381, n.2,s.ü.974,1.40p,50.

1908. eraldus kr. 263 kr. 382. Valmistati mõlema krundi plaanid. Kr. 263 (foto 15) alla jäi 42,19 ruutsülla suurune maatükk koos kivist kolmekordse majaga Jakobi tänava ääres. 1911.a. kinkis T.Aua maja ja rendiõiguse E.Luhale.⁵⁵ Maja esimesel korrusel asusid 2 ruumiline ja 3 ruumilise kauplus, teisel korrusel 4 ning 2 tealised korterid, kolmandal korrusel 6 tealine korter, põeningul 3 väljauuritud tuba, esimesel korrusel majahoidja tuba.⁵⁶ Luhade kätte jäid ehitised 1940. aastani.

Kr. 382. V.Kingissepa 50.

Krunt 382 eraldati kr.263-st 1908.a. 54,81 ruutsülla suuruse maatükina, millel asus puust kahekordne maja. Omanikuks jäi krundi 263 valdaja T.Aua, kes kinkis selle 1912.a. A.Luhale.⁵⁸ Kinnistu plaan (foto 16) valmistati 1908.a. A.Bobrev. 1911.a. asus maatükil kahekordne puust elumaja, mille kummalgi korrusel asetses kolmetealine köögiga korter, heendabihooned.⁵⁹ Põhilises osas on ehitised säilinud varasemal kujul.

Kr. 164. Ülikeeli krunt nr.18, politsei nr. 135, V.Kingissepa 52.

18.saj. eli hilisema kr.164 ala ühendatud kr.140-ga ja eraldus alles 1791, mil maatükk jaotati viimase omaniku A.E.Senni pärijate vahel kaheks, kusjuures pärusmaa kr. 140 sai A.E.Senni väimees raehärra C.O.Scheffler ja kreenukrundi nr. 164 A.E.Senni tütar F.von Wildenhayn. Kreenukrundil asus puust majake, mille algkatus oli sisse langenud ja tuli uuesti kividega katta, aknad lagunenud, seinad lästi veel tugevateks ning kõlblikeks.⁶⁰

Ülikeeli asutamisel kinkis Paul I Teemäe kreenukrundid ülikeelile. Wildenhaynidel tuli võla tõttu nende majake müüa ja selle omandas keeliinspektor C.Anders. Krundil asusid suur elumaja kertsis vastas, vastehitatud väike elumaja ning kõrvalhooned.⁶¹ C.Anders kui ülikeeli teenistuja ja keeliinspektor vabastati (kuni 1822.a.) rendimaksust ülikeeli kasuks.⁶² Krundi suuruseks mõõdeti 24 R.⁶³ 1805.a. asus platsil 4 tealine puust maja.⁶⁴ Teenäeliselt oli see uue 18.saj. ehitatud hoone, kuna vanem ehitis muutus aja jooksul elamiskõlbmatuks.

1828.a. hindamisel märgiti, et inspektor Andersi 3.klassi puust majas on 6 tuba: tuba laiussega 10 jalga, pikkusega 18¹/₂ jalga, pindalaga 5 ruutsülda 5 ruutjalga, tuba laiussega 14¹/₂ jalga, pindalaga 7 ruutsülda 16 ruutjalga; tuba laiussega 6¹/₂ jalga, pikkusega 18¹/₂ jalga, pindalaga 3 ruutsülda 12 ruutjalga; tuba laiussega 13 jalga, pikkusega 19¹/₂ jalga, pindalaga 7 ruutsülda 1 ruutjalga; tuba laiussega 8 jalga, pikkusega 19¹/₂ jalga, pindalaga 4 ruutsülda 12 ruutjalga; tuba laiussega 10 jalga, pikkusega 9 jalga, pindalaga 2 ruutsülda 18 ruutjalga.

55. RAKA, f.2381, n.2, s.ü.974, l.73.

56. RAKA, f.2623, n.2, s.ü.1752, l.53p.

57. RAKA, f.2381, n.2, s.ü.1084, l.2p.

58. RAKA, f.2381, n.2, s.ü.1084, l.12

59. RAKA? f.2623, n.1, s.ü.1752, l.53n.

60. RAKA, f.2381, n.2, s.ü.816, l.2.

61. RAKA, f.2381, n.2, s.ü.816, l.6.

62. RAKA, f.402, n.5, s.ü.260, l.72.

63. RAKA, f.402, n.10, s.ü.158, l.65.

64. RAKA. f.995, n.1, s.ü. 26215, l.111n-112.

Kerruse pindala kokkuoli 29 ruutsülda 28 ruutjalga. Ärkliis asus 1 ruum laiussega 8 jalga, pikkusega 39 jalga, pindalaga 8 ruutsülda 24 ruutjalga. Maja pindalaoli 16 ruutjalga.⁶⁵

Aastail 1819-1820 elas Andersi majas eesti luuletaja, "maarahva laulik" Kristjan Jaak Petersen⁶⁶. 1837.a. kuulus Andersile puust kolme kerstnaga maja pikkusega 67¹/₂ jalga, laiussega 23 jalga, pindalaga 1552¹/₂ ruutjalga.⁶⁷ 1848.a. ehitati maja ärklikkorrus välja ulatuses 23¹/₂ ruutsülda.⁶⁸ 1850. päris krunt ⁶184. puust elumajaga inspektor C.Andersi poeg E.Anders⁶⁹, kauaaegne ülikeeli raamatukogu sekretär. 1855.a. hindamisel kuulus raamatukogu sekretär Andersile ühekerdne puust 14 tea, 23 akna, 6 ahjuga maja, puust kuur ja ait. Kõik olid papiga kaetud, eluhoone palkidest, viimased lattidest ehitatud. Ärklikkorrus oli hiljuti (s.o. 1848) ehitatud ja hõlmas 2 tuba. Elumajas asusid kelder, 13 tuba 1 kamber, 2 kööki, pööning 6 ahju, 13 aknaga tänava ja 10 aknaga hoovi peele. Krundil oli hiljuti istutatud 20 neert viljapuud, maatükk planeeritud iluaiana.⁷⁰

Hoone V.Kingissepa 52 on tüüpiline 18-19.saj. vahetuse äärelinna kõrge viilkatusega puust ehitise. Katuse kuju muutus ebakerrapäraseks seoses ärkli väljaehitamiseega. Ehitise kohandati klassitsistlike kivihoonete eeskujule. Ärkli sai kõrge profiileeritud kela- ja viilkatuse, aknad ja uksed profiileeritud raamistuse ning vahetõukarniisid (foto 26) aknad suleti luukidega. Ehitise asus kõrgel kiviseklil, mis tänaseks on peaaegu täielikult asfaldikihi kaetud (foto 27). Kadunud on esialgne veederdis, viilkatuse kujundus, enamuse akna piirdeid. Kõrval oli tänava poolisel fassaadil on suletud juba 1930-ndatel aastatel 2 esimese korruse akent (foto 28)

1879. müüs E.Anders oma puust elumaja kõrvalhoonetega naaberkrundidel asuvate ehitiste omanikule kaupmees F.R.Baertelsile.⁷¹ ja see 1897 kaupmees E.von Freymuthile.⁷² 1906.a. ostis ehitised paruness E.Oelsen, 1911. A.Koch⁷³. Kochi majas kr. 164 loetleti 1911.a. esimesel korrusel 6 tuba, ärklikkorrusel 5 tuba.⁷⁴

Kõrvalhoonete päevil kuulusid ehitised D.Zimdinile, A. ja H.Laasile, E. ja H. Johansonile ning viimase omanikuna J.Lootsmaale.⁷⁵ Ümber- ja juurdeehitisi ei teostatud. Peale sõda toimunud kapitalremondi käigus vahetati välja osa veederdist, kõrvaldati tänavale ulatuv trepp, vahetati enamiku akende raamistus, mistõttu muutus stilituks lagunevaks puulebudikuks.

65. RAKA, f.995, n.1, s.ü.26220, l.18p.

66. Eesti Entsüklopeedia 6: 710.

67. RAKA, f.402, n.5, s.ü.260, l.211.

68. RAKA, f.3828, n.1, s.ü.55, l.10p.

69. RAKA, f.2381, n.2, s.ü.816, l.10

70. RAKA, f.995, n.1, s.ü.26283, l.1-6.

71. RAKA, f.2381, n.2, s.ü.816, l.17.

72. RAKA, f.2623, n.1, s.ü.1751, l.79p.

73. RAKA, f.2381, n.2, s.ü.816, l.69, 82.

74. RAKA, f.2623, n.1, s.ü.1752, l.55p.

75. RAKA, f.2381, n.2, s.ü.816, l.86, 106, 114, 126.

Kr.165 e, Ülikeeli krunt nr.16a, K.Baeri 4,6.

Krunt asetseb vallikraavis seespool linnamüüri. Varasematel aastatel asusid siin arvatavasti aiad, kehvikute elamud või tühjad platsid. Pärast Paul I kingitust sai maaala Ülikeeli numbriga 16a, kuna kuulus üle tänava asetseva nr 16 juurde aiaplatsina. 1805.a. oli maatükk renditud tiskler Behre poolt, kelle 5-tealine maja asus üle tänava.⁷⁶ Tiskler Behre müüs kr. 165e rendiõiguse gümnaasiumi õpetaja C.C Masin-gile, kes ehitas 1839.a. krundile puust aiamaajakese ning kõrvalhooned.⁷⁷ 1839 liideti krundiga Ülikeeli maatükid teome nölval nr.66,67, mis 1810.a. olid renditud prantsuse keele õpetajale Vallet de Barres'le.⁷⁸ 1844 ostis puust majakese köster A.Mettig ja 1849. G.W.Ollau, 1852. raamatupidaja M.Grünberg, 1858. kondiiter H.W.Felschau.⁷⁹ Viimane alustas krundil ulatuslikumaid ehitustöid ning liitis kõrvalasuva maatüki 167d.

Kr. 306 (foto 33)

Krunt kuulus samuti Ülikeeli maatüki 16a keesseisu ja oli algselt renditud tiskler Behrele, kuid viimane andis selle 1831.pastor A.Mo-ritzale, see 1839.a. kaupmees C.L.Kieruffile. Kieruff sai peale Jakobi ja Botaanika nurgal asuva maja ka Andersi (kr.164) ja õpetaja Masin-gi(kr.165e) ning Mergensterni aia vahelise aiaplatsi.⁸⁰ 1857. läks ^{aed} J.S.B.von Huene kätte, 1876. T.Schneiderile ja 1879. R.Baertelsile⁸¹. Viimane liitis kr.306 kr165c ja 167d ning ehitas maatüki täis.

Kr. 167d, Ülikeeli krunt nr.15, K.Baeri 2. (foto32)

Krunt asetseb vallikraavis kunagise Punase terni läheduses. 1802.andis ülikeel krundi nr. 15 rendile teener C.J.Wulffile.⁸² Plaani (foto31) valmistab maamõõtja C.C.Anders. Platsi suuruseks oli 68 □ R.

1805.aastaks oli Wulff krundile juba 2-tealise majakese ehitatud ning 1 tuba oli veel ehituses.⁸³ 1828.a. hindamisel asus krundil 3.klassi puust majakene, kus paiknes 3 tuba: tuba laiussega 16 jalga, pikkusega 21 jalga, pindalaga 9 ruutsülda, 12 ruutjalga; tuba laiussega 15 jalga, pikkusega 15 1/2 jalga, pindalaga 6 ruutsülda 16 ruutjalga; tuba laiussega 18 jalga, pikkusega 15 jalga, pindalaga 7 ruutsülda 18 ruutjalga. Maja pindala oli 23 ruutsülda 10 ruutjalga.⁸⁴ 1837. oli krundil 1 puust kahe kerstnaga maja 48 1/2 jalga pikk, 16 1/2 jalga lai, 800 1/4 ruutjalga. Tiibehitise suuruseks oli 19x16=304 ruutjalga.⁸⁵ 1855.a. hindamisel asus krundil ühekerdne puust elumaja 3 teat, 7 akna, 2 ahjuga. Heovil paiknesid puukuur, väike ait ja tall ühe katuse all. Maja oli ehitatud omanik 1804-5.a. Hoone ükses vasakut kätt asetses 1 tuba,

76. RAKA, f.995, n.1, s.ü.26215, l.11p-112

77. RAKA, f.2381, n.2, s.ü.819, l.2.

78. RAKA, f.402, n.10, s.ü.158, l.65p.

79. RAKA, f.2381, n.2, s.ü.819, l.6, 8, 10, 15,

80. RAKA, f.2381, n.2, s.ü.817, l.60, 56.

81. RAKA, f.2381, n.2, s.ü.817, l.63, 76.

82. RAKA, f.402, n.4, s.ü.26, l.61.

83. RAKA, f.995, n.1, s.ü.26215, l.115p-116.

84. RAKA, f.995, n.1, s.ü.26220, l.19.

85. RAKA, f.402, n.5, s.ü.260, l.211.

köök, 1 ahju, 2 aknaga tänava poole ja ühe aknaga heevi poole. Korteris elas majaomanik. Paremat kätt asus 2 toaline üliõpilaskorter 1 ahju, 2 aknaga tänava ja 2 aknaga heevi poole.⁸⁶

1861.a. müüdi krunt koos puust elumaja ja rajatisega H.W.Feschaule⁸⁷, kes asus mõlemal krundil (165e ja 167d) suuremaid hooneid püstitama. Wulffi ehitatud 19.saj. alguse puust maja püsis 19.saj. 30-ndate aastateni (foto 38). See oli lihtne viilkatusega ühekordne ehitis.

Ühendatud kr. 165e ja 167d

Kaupmees H.W.Felschau omandas kr. 165e 1858 ja kr.167d 1861.a. Juba 1859. alustas Feschau maatükile õllekeldri ja selle peale laoruumi ehitamist. Projekti keostas arhitekt J.Maar (foto 30), plaani koostamisel oli kaastegev ka arhitekt Rathhaus (foto 29). Kavandati ulatuslikud mullatööd, profiili ^{ut} mullamine, kuna ehitis tõsteti kõrgele künkale. Maja ees asus vanem kaev. Kelder planeeriti võlvitud vii^eruumilise rajatisena, mille kesket koridorist pääses ülejäänud ruumidesse. Pealisehitis projekteeriti puust viilkatuse ning pilastrimotiivide jakarniisidega kaunistatud majana 1860 oli kelder valmis. 1866.a. muudeti ehitise fassaadi.⁸⁸

1874.a. andis M.Reetscher taas Felschaule loa ehituslikeks ümberkorraldusteks kr.167d-1.⁸⁹ 1875.a. müüs Felschau mõlemal krundil asuvad ehitised kaupmees R.Baertelsile⁹⁰, kes liitis 1879.ka kr.306.⁹¹

1876.a. ehitas Baertels krundile M.Reetscheri projekti kohaselt aida, puukuuri ja teise jääkeldri.⁹² 1880. palus Baertels luba ehitada tänava äärde Ülikeeli kr.nr.15 pudelipesemismaja. Uus ehitis kavandati Botaanika tänava äärde (foto 3 9), kuna krundi sügavusse jäid 2 õllekeldrit, Wulffi ehitatud elumaja tänava ääres ja selle taga ait⁹³. 1881.a. oli ehitis valmis siin paiknesid pesuruum, kantselei, vahituba, teisel korrusel veereservuaar ja 2 korterit.⁹⁴ Hoone on kahekordne tellistest maakivialusmüüri viilkatusega rajatis, mida kaunistavad akende vahelised pilastrid ja vahekarniisid. Sarikaatsad on profileeritud. Ehitise idaküljel liitub kivimajaga puidust trepikoda.

1890. ehitati krundile telliskividest hobusetall koos elutoaga.⁹⁵ Projekti valmistas O.Schöder. Esialgse variandi (foto 34) kohaslt nähti ette lühem talliehitis Botaanika tänava ääres, millele liitus 2 tuba heovifassaadil. Teise ja lõplikult vastuvõetud variandi järgi (foto 35) paiknes tänava ääres tallihoone koos ühe toaga, 1 tuba heevi küljes. Tänavafassaadi ilustasid läbi kahe korruse ulatuvad pilastrid, esimese korruse petikaknad ja vahekarniisid. Aknad ja ukсед paiknesid heevi pool. Teisel korrusel heiti heinu. Säilinud on luuk ja tšestplekk.

86. RAKA, f. 995, n.1, s.ü.26395, l.1-6.

87. RAKA, f. 2381, n.2, s.ü.824, l.11.

88. RAKA, f. 3828, n.1, s.ü.55, l.32p.

89. RAKA, f. 3828, n.1, s.ü.306, l.11.

90. RAKA, f. 2381, n.2, s.ü.824, l.16.

91. RAKA, f.2381, n.2, s.ü.1017, l.3.

92. RAKA, f.3828, n.1, s.ü.306, l.44.

93. RAKA, f.402, n.10, s.ü.154, l.3.

94. RAKA, f.2381, n.2, s.ü.1077, l.5.

95. RAKA, f.2623, n.2, s.ü.348, l.10.

Maja ehitati tallist osaliselt ümber 1934.a. N.Kusenini plaani kohaselt. Edelanurgale rajati lihakauplus.⁹⁶ Ülejäänud ruumid ehitati kertesitiks ümber nõukegude perioodil. Heevil on säilinud vanem sepishingede ja lõikeornamendiga ilustatud kõrvalhoone (foto 37). 1898.a. plaanil (foto 40) asetšid Baertelsi ühendatud krundidel kr.164 ehitised, tall, punane tellistest tööstushoone Betaanika tänava ääres, keldrid koos pealishitistega krundi sügavuses, elamu ja selle läheduses ait.

1898-1904.a. müüs R.Baertels oma ehitised kaupmees E.Fremuthile, 1906. omandas krundid E.Oelsen.⁹⁷ 1913.a. müüdi kr.167d ehitistega K.Kochile, 1914.a. Tartu linnale tänava laiendamiseks.⁹⁸ Krundi plaani (foto 32) valmistas H.Valdmann. Puust elumaja, mis jäi tänava laiendamisele ette, lammutati alles 1931.a.⁹⁹

Ülejäänud kr.165c ja 306 ehitised ostis 1936.a. Tartu Ülikeol.¹⁰⁰ Alles nüüd toimus lõplikult tänava laiendamine R.Tilgeri projekti alusel (foto 41).

Teeme nõlval asunud keldrite pealishitused muutusid aja jooksul suurejooneliseks hooneks, kus asus esialgu õllevillimiskoda, hiljem optika ja mehhaanika tööstus ning eksisteerib tänaseni EPA õppehoonena.

Ehitise peafassaad (foto 42) eli laetud tellistest nagu kõrvalasetsevate hoone fassaadidki ning kandis samasuguseid dekeerelemente: pilastrid, vahekarniisid, petikaknaad. Põhikorrus (foto 43) ehitati välja suuremas ulatuses, kuna II korrus paiknes ainult esifassaadi taga kulgeva tubade reana. Hoonet ühendas tänavääärsse majaga galerii (foto 45). Tänapäevaks on ehitise ulatuslikumalt välja ehitatud (foto 46), peafassaad muudetud,

Kokkuvõtteks.

Piirkonnas teomee jalamil K.Baeri ja V.Kingissepa tänavate vahel on säilinud põhiliselt 19.saj. lõpuveerandi ehitised, neist enamik tööstushooned. Kultuuriväärtus on majal V.Kingissepa 52, kus elas Kr.J.Peterson, kuid ehitise on kaotanud esialgse ilme.

Omapärase hilisklassitsistliku hooneena tuleb arvesse endine teemevahi maja teeme nõlvakul I.Mitšurini 2, mis väärib restaureerimist. Antud piirkond tuleks liita pargina teeme keesseisu.

M. E. V. M.

96. Tartu linnavalitsuse teimik 162³⁴.

97. RAKA, f.2381, n.2, s.ü.824, l.18p, 50.

98. RAKA, f.2381, n.2, s.ü.824, l.61, 72.

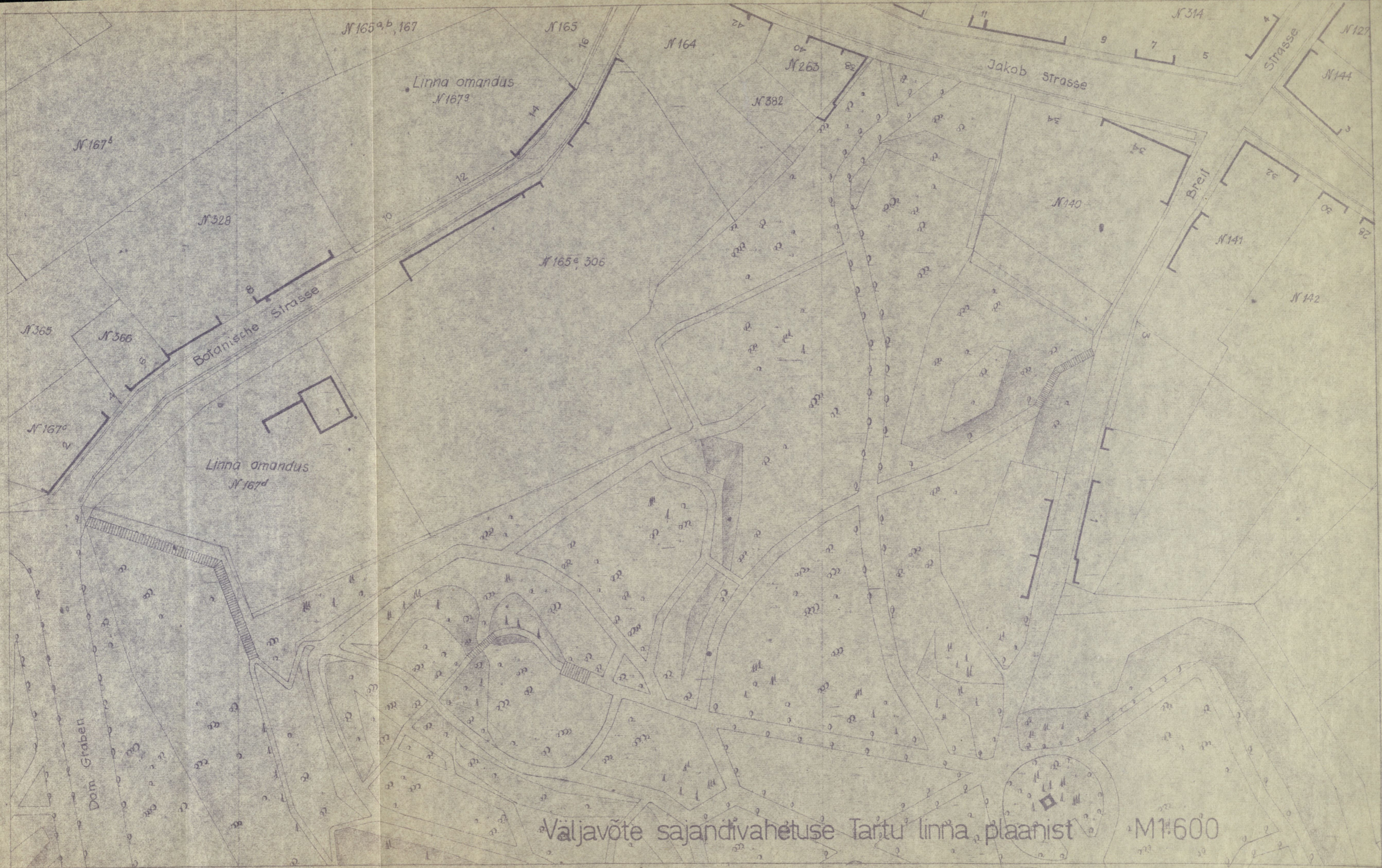
99. RAKA, f.2381, n.2, s.ü.824, l.75.

100. RAKA, f.2381, n.2, s.ü.1017, l.63

Fotod

1. Toomenäe ja ümbruse plaan 1799, keopia 1804. RAKA, f.2100, n.11, s.ü.133, l.12.
2. Ülikeeli Toome kruntide plaan 1805. RAKA, f.402, n.10, s.ü.119, l.1.
3. Vallivahi maja projekt. Parret. Fassaadi joonis. RAKA, f.402, n.5, s.ü.178, l.19,
4. Vallivahi maja projekt. Parret. Põhiplaan. RAKA, f.402, n.5, s.ü.178, l.20.
5. Vallivahi maja projekt. Rathhaus. 1852. RAKA, f.2100, n.11, s.ü.132, l.23.
6. Vallivahi maja projekt. A.Salitz. 1851. RAKA, f.2100, n.11, s.ü.132, l.3.
7. Vallivahi maja ja peternikäik. R.Guleke 1902. RAKA, f.2100, n.11, s.ü.132, l.5.
8. Toonevahi maja 20.saj algus.
9. I.Mitsurini 2. 1981.A.Aavik. TN-663/3
10. I.Mitsurini 2. 1981.A.Aavik. TN-663/2
11. I.Mitsurini 2. 1981.A.Aavik. TN-663/1
12. Petern Toomenäel. 1981.A.Aavik. TN-662/3
13. Laia ja Jakobi murk 1946. TN-680/1
14. Laia ja Jakobi murk. 1946. TN-680/2
15. Kr.263 plaan. 1908. A.Bobrov. RAKA, f.2381, n.2, s.ü.974, l.1.
16. Kr.382 plaan. 1908.A.Bobrov. RAKA, f.2381, n.2, s.ü.1084, l.1.
17. Kr.263. Maja ümberehituse projekt. W.Schilling. 1904. RAKA, f.2623, n.1, s.ü.144, l.114.
18. V.Kingissepa 50. 1981. A.Aavik TN-662/2
19. V.Kingissepa 50. Viil. A.Aavik 1981. TN-662/1
20. V.Kingissepa 50. Hoone murk. A.Aavik 1981 TN-661/3
21. V.Kingissepa 48. A.Aavik 1981. TN-669/3
22. V.Kingissepa 48. Otsafassaad. A.Aavik 1981.
23. V.Kingissepa 48. Uks. A.Aavik 1981. TN-661/1
24. V.Kingissepa 48,50. Õuehitis. A.Aavik 1981. TN-670/2

- 25. V.Kingissepa 48,50. Õueehitis. A.Aavik 1981. TN-670/3
- 26. Jakobi tänav. L.Kelogrievoff 1877. RAKA,f.1843,n.1,s.ü.2291.157.
- 27. V.Kingissepa 52. A.Aavik 1981 TN-669/2
- 28. Jakobi ja Botaanika murk 1920-ndatel aastatel.
- 29. Kr. 165c ehitatava õllekeldri asukohta plaan. Rathhaus. RAKA,f.2100,n.11,s.ü.132,l.32.
- 30. Kr. 165c õllekeldri plaan. 1859. J.Maar. RAKA,f.402,n.402,n.10,s.ü.144,l.1.
- 31. Ülikeoli kruut nr. 15 plaan. 1802. G.C.Anders. RAKA,f.402,n.4,s.ü.26,l.62.
- 32. Ülikeoli kruut nr. 15 (kr. 167d) plaan. 1914.H.Valdmann. RAKA,f.2381,n.2,s.ü.824,l.78.
- 33. Kr.306 plaan. 1879. R.Rech. RAKA,f.2381,n.2,s.ü.1017,l.1.
- 34. Kr.165c. Hobusetalli projekt. I variant. O.Schröder. 1890. RAKA,f.2623,n.1,s.ü.128,l.36.
- 35. Kr.165c.Hobusetalli projekt. II variant. O.Schröder. 1890. RAKA,f.2623,n.1,s.ü.1128,l.34.
- 36. K.Baeri 6. 1981.A.Aavik TN-669/1
- 37. K.Baeri 6. Hooviehitis. 1981.A.Aavik. TN-668/1
- 38. Botaanika tänav. 1920-ndatel aastatel.
- 39. K.Baeri 4. 1981. A.Aavik. TN-670/1
- 40. Ülikeoli kruutide nr. 15,16,18,66,67 plaan 1898. A.Midrik. RAKA,f.402,n.10,s.ü.158,l.40.
- 41. Kreenuaia tänava laiendamise plaan. R.Tilger. 1936. RAKA,f.2381,n.2,s.ü.817.
- 42. Komseoli 1/3. Fassaadi jeonis ja II korruse plaan. RAKA,f.2100,n.210011,s.ü.132,l.16.
- 43. Komseoli 1/3 I korruse plaan. RAKA,f.2100,n.11,s.ü.132,l.17.
- 44. Komseoli 1/3 Lõige A-B. RAKA,f.2100,n.11,s.ü.132,l.18.
- 45. K.Baeri 2 ja4. 1981. A.Aavik. TN-668/3
- 46. K.Baeri 2. 1981. A.Aavik. TN-671/1



Väljavõte sajandivahetuse Tartu linna plaanist M1:600

N 5

15

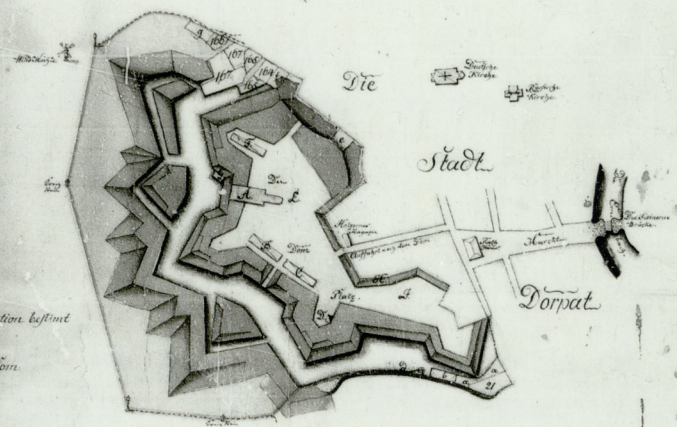
PLAN N^o I.

von den allen

Dom und dessen VestungsWercke in Dorpat.

Dorpat

Planck von 6 Decemb.
imbesondert 1799 von dem
Herrn
Johann Friedrich Schottstein



Erklärung

- A. Die alte verfallene Dom oder Dionysii Kirche.
 - B. Die steinene Caserne, ist Thron.
 - C. Ein ausgegrabenes Fundament.
 - D. Ein steinernes Schmiedehaus.
 - E. Die alte Brunnen in Dom.
 - F. Eine von der Stadt erbaute mit Ziegeln gedeckte Scheune auf steinernen Pfeilern.
 - G. Eine aus Döckeln erbaute Scheune.
 - H. Geschützte Keller unter dem Wall zu Ammunition bestimmt.
 - I. Ein Schornstein zu diese Keller.
- Die Entfernung von Wall bis nach den Dom beträgt circa 210 Faden.

Maasstab von 1000 Schritt oder 1250 Ellen

Nach gemessener Länge und dem in der Darstellung der Höhen
Geh. Guss. befestigten, von dem Herrn O. G. Dreger ange-
fertigten Originalen conform ist, befristet am Tage d. 7ten Oct. 1799
J. F. Schottstein
Geod. Ingenieur, etc.

Die hier angeführte Zeichnung ist dem Herrn, dem J. 1799 gleich, die genau
und befristet die zur Uebersicht vortheilhaft aufgenommen und zur
gezeichnet Dorpat d. 7ten Sept. 1800. Herr O. G. Dreger
Geod. Ingenieur, etc.

Beschreibung

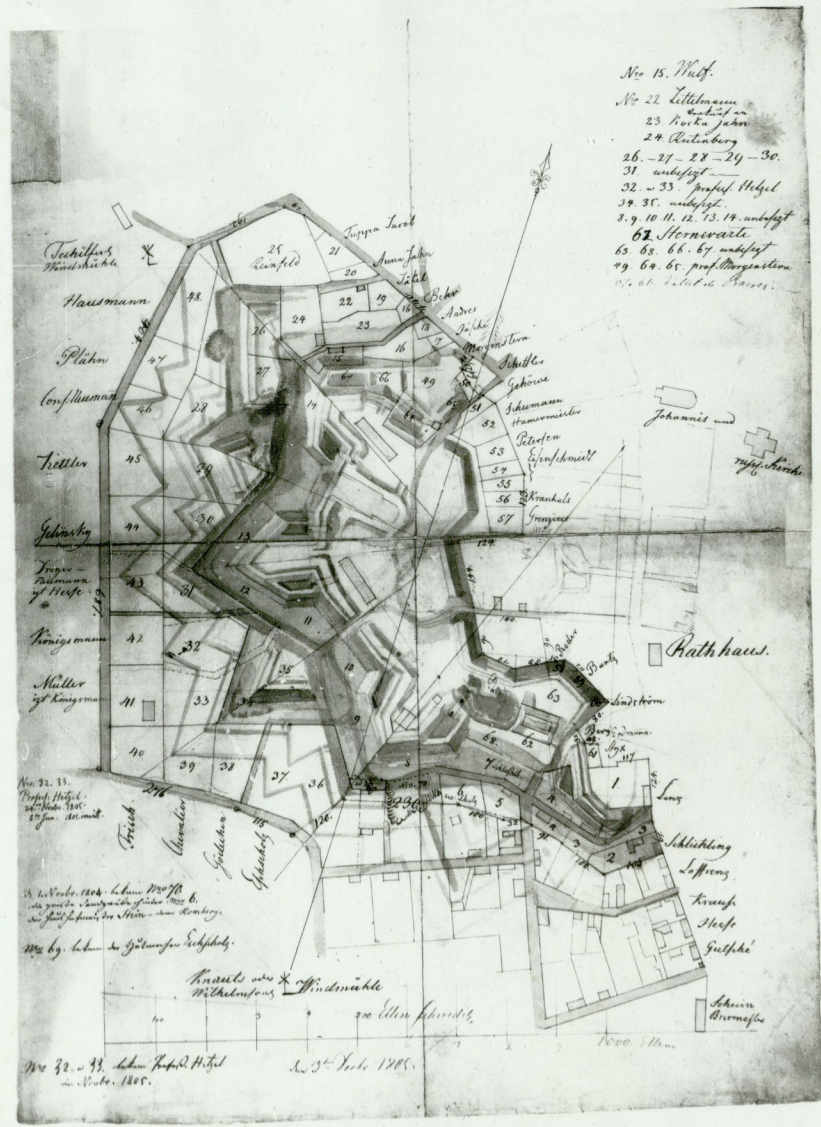
Nach der Anweisung sind folgende Gebäude, Plätze und Gärten der Universitäts-
anweisung, etc.

a. Ein Garten Platz	164. Die Universitätsbibliothek
b. Ein Garten Platz	165. Die Universitätsdruckerei
c. Ein Garten Platz	166. Die Universitätskammer
d. Ein Garten Platz	167. Die Universitätskanzlei
e. Ein Garten Platz	168. Die Universitätskassendirektion
f. Ein Garten Platz	169. Die Universitätskassendirektion
g. Ein Garten Platz	170. Die Universitätskassendirektion

Die Grenzen ist mit Roth und Gelb abgezeichnet.

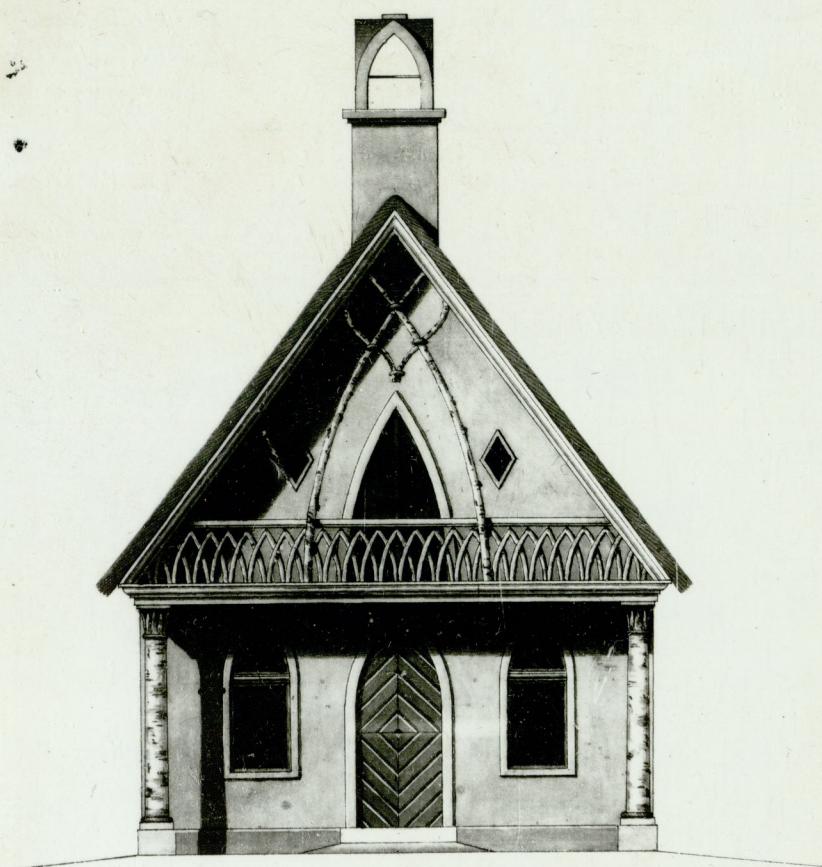
Nach dieser Zeichnung sind die vorstehenden Anmerkungen zu
lesen. Von dem Herrn O. G. Dreger am 11ten Oct. 1804 gezeichnet.

J. F. Schottstein



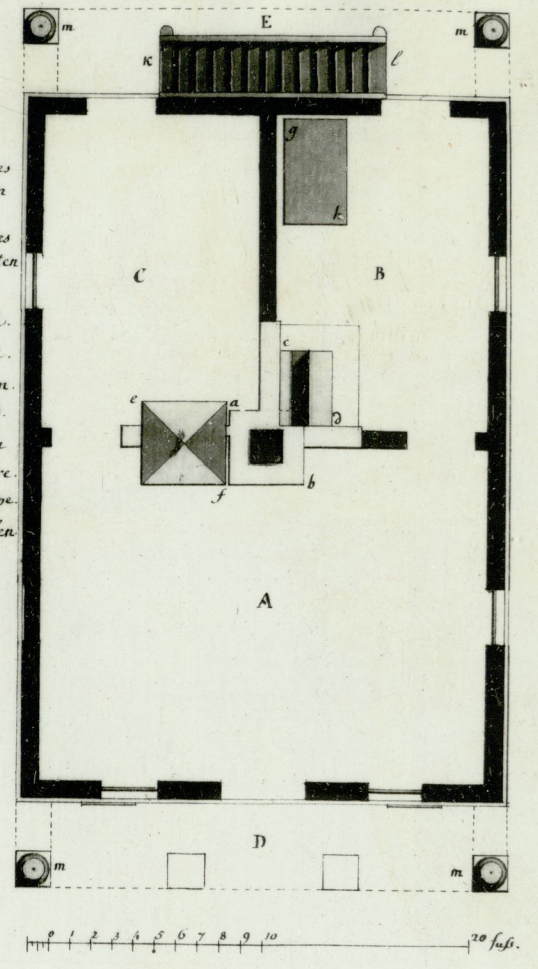
2

No 566.



3

No 566.

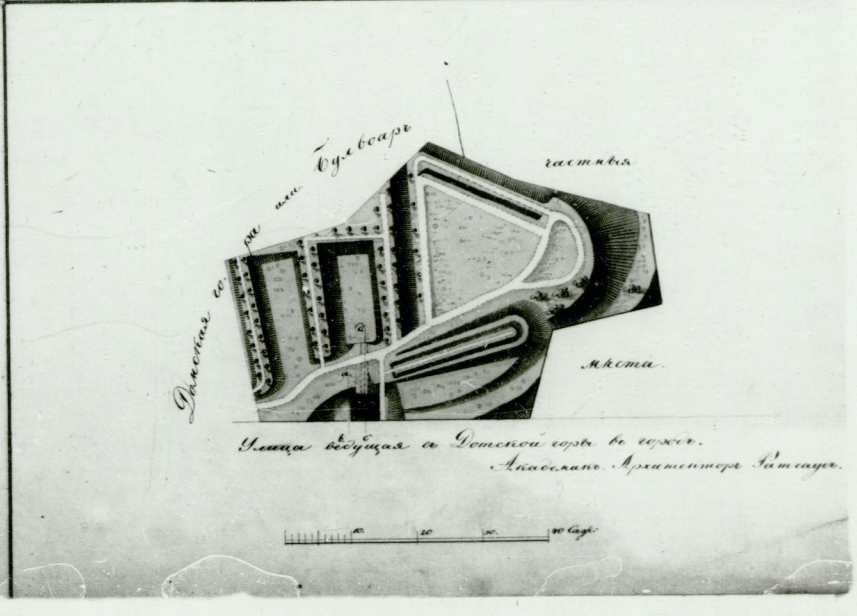
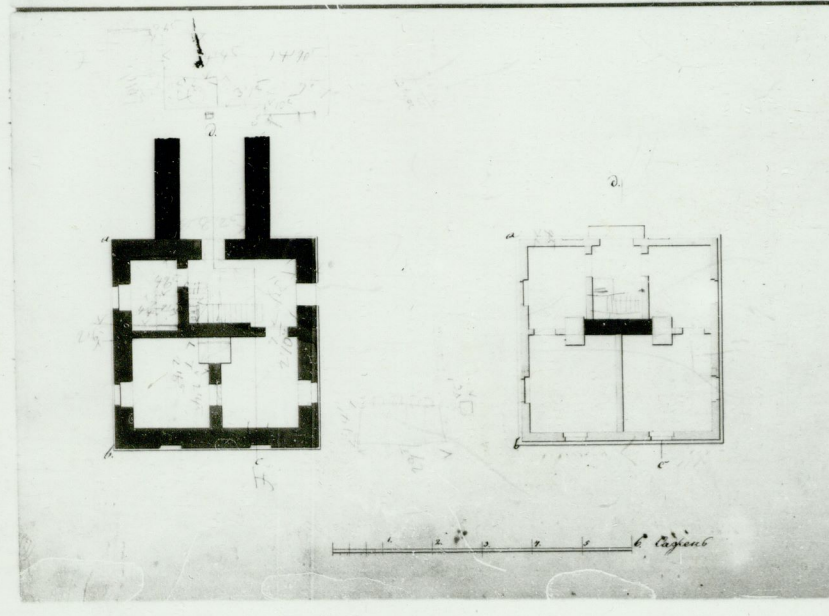
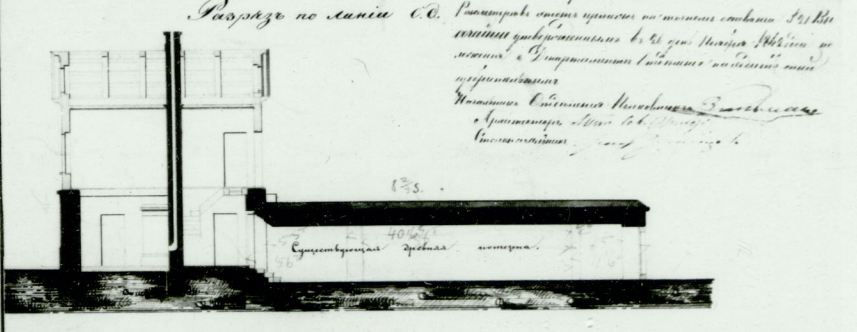
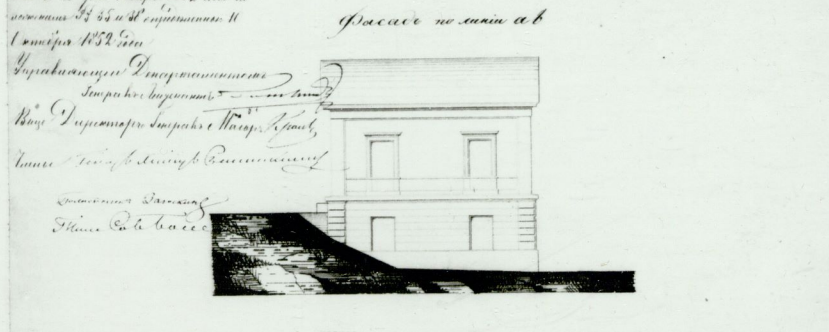


4

Своим Высочайшим Высочайшим повелением
 Императору Александру I Императору
 Высочайшим повелением повелено
 в г. Дерпте построить для Императорского
 университета в г. Дерпте здание
 для Императорского университета
 в г. Дерпте

Иллюстрационный проект
 на постройку здания в Дерпте для Императорского
 университета.

Исполнен по Высочайшему повелению
 Императора Александра I Императора
 в г. Дерпте в 1825 году
 архитектором Императорского
 университета в г. Дерпте
 Императорского университета
 в г. Дерпте

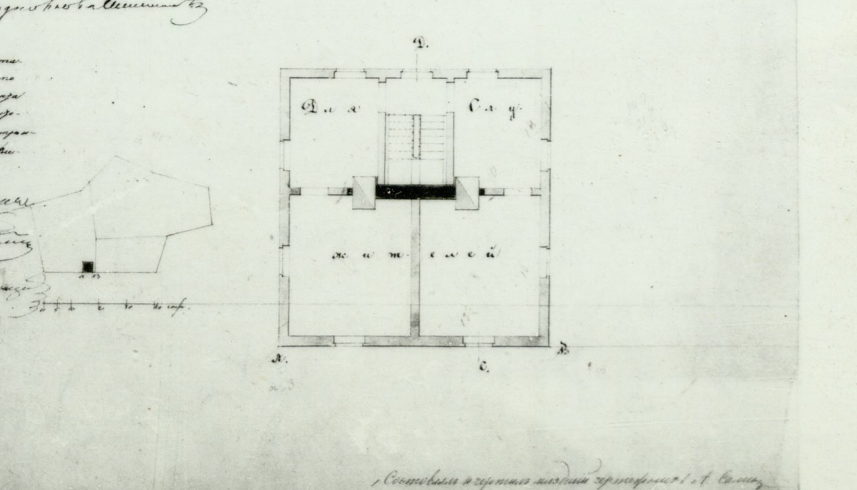
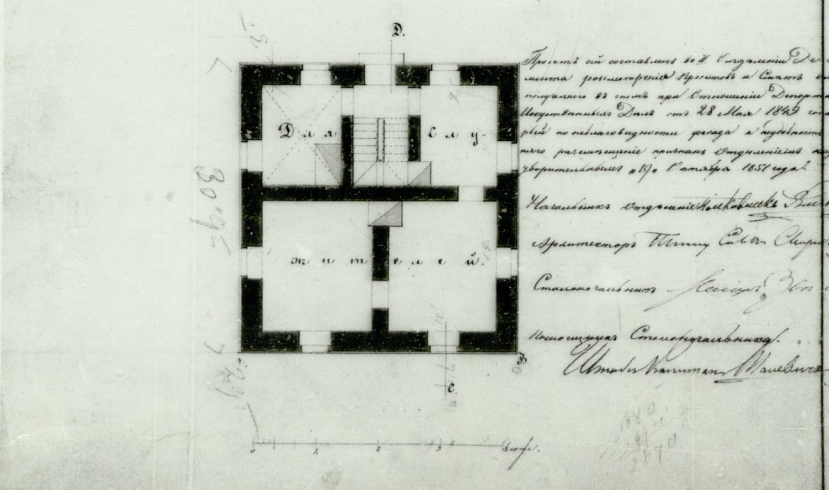
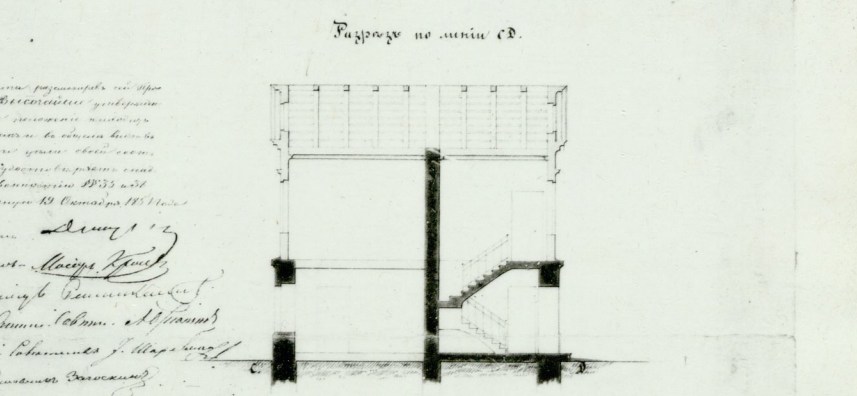
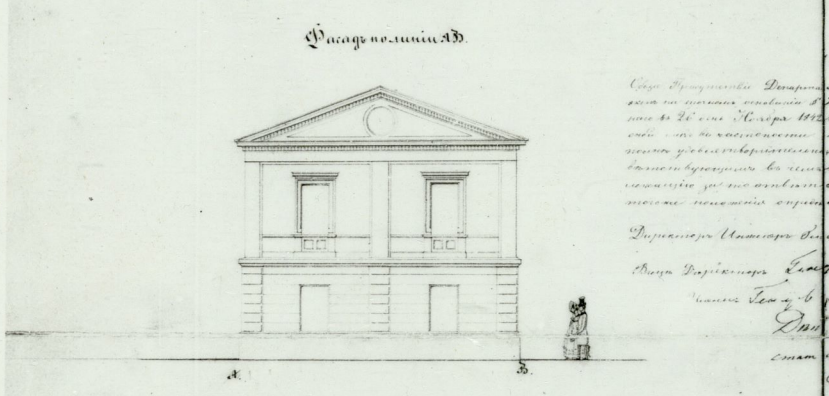


5

Исполнен по Высочайшему повелению
 Императора Александра I Императора
 в г. Дерпте в 1825 году
 архитектором Императорского
 университета в г. Дерпте
 Императорского университета
 в г. Дерпте

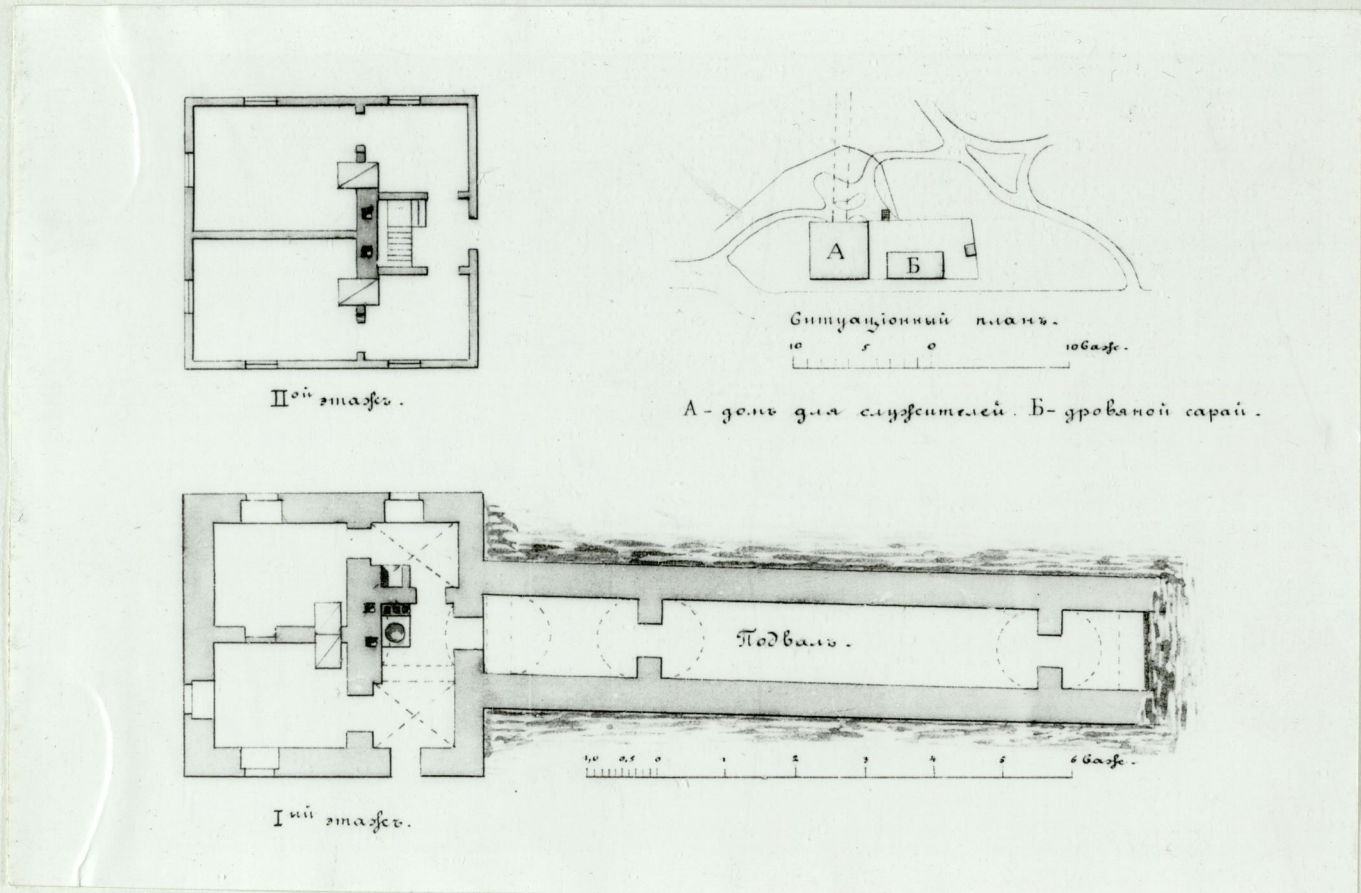
Проект
 на постройку здания в Дерпте для Императорского
 университета.

Лист XLVII



5

18



7



8



9



10

20.





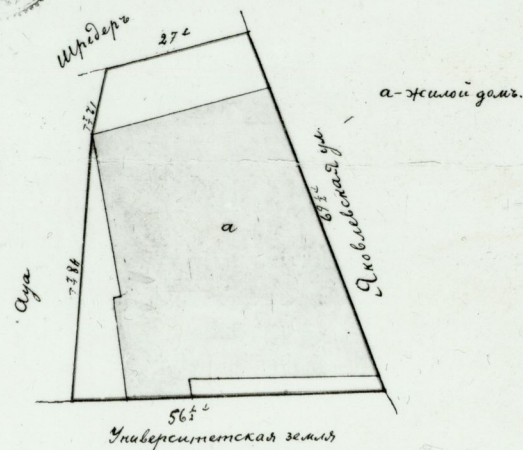
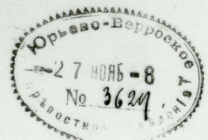
13



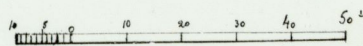
14

22.

Планъ участка земли, расположен-
наго въ юр. Юрьеве по Яковлевской
ул. за на. № 38, за кувноста. № 263,
величиной 42,19 кв. саж., владения
Гл. Оуа,

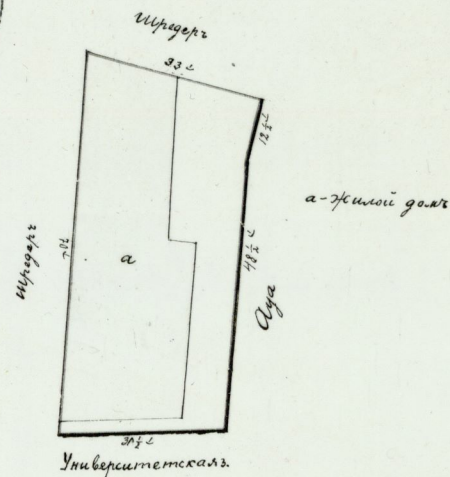
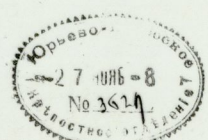


Масштабъ:

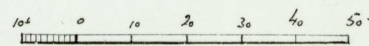


Получено въ натурѣ, планъ составленъ
вспомогат. Сметалниою Мѣстности Меморандомъ
Коллежскій Александръ А. Борова
4-го Ноебря 1908г.

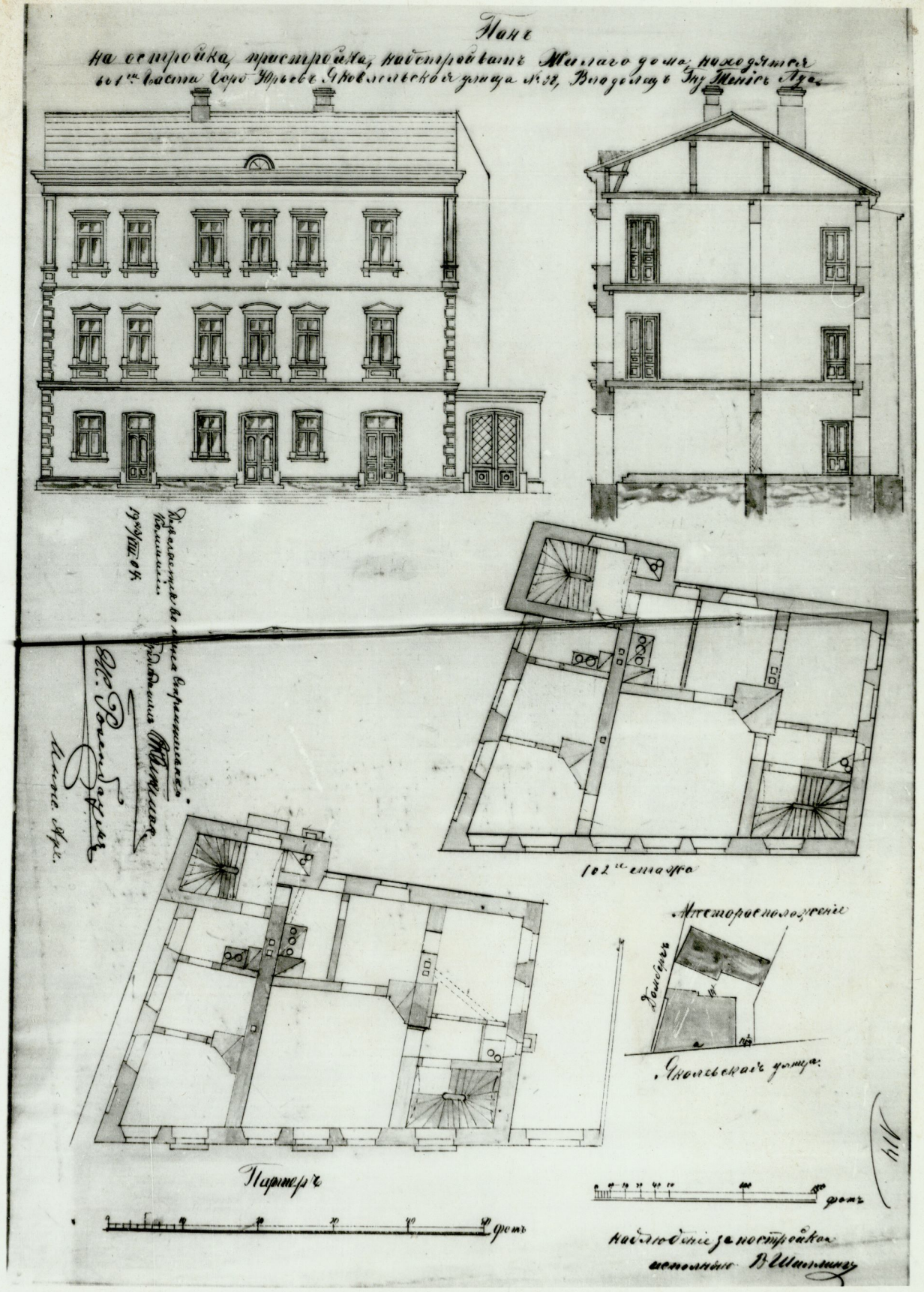
Планъ участка земли, расположен-
наго въ юр. Юрьеве по Яковлевской
ул. за на. № 40, за кувноста. № 382,
величиной 54,81 кв. саж., владения
Гл. Оуа,



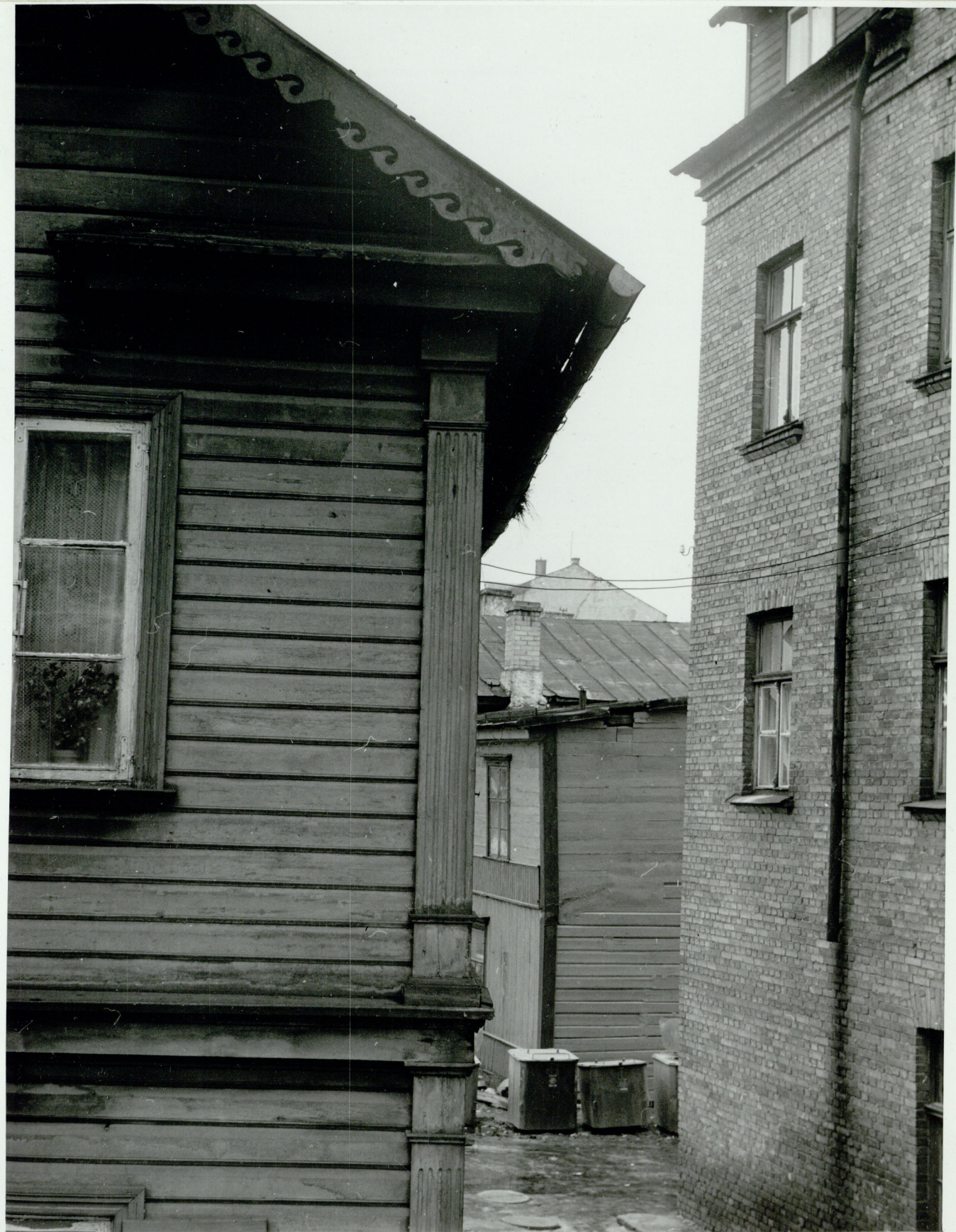
Масштабъ:

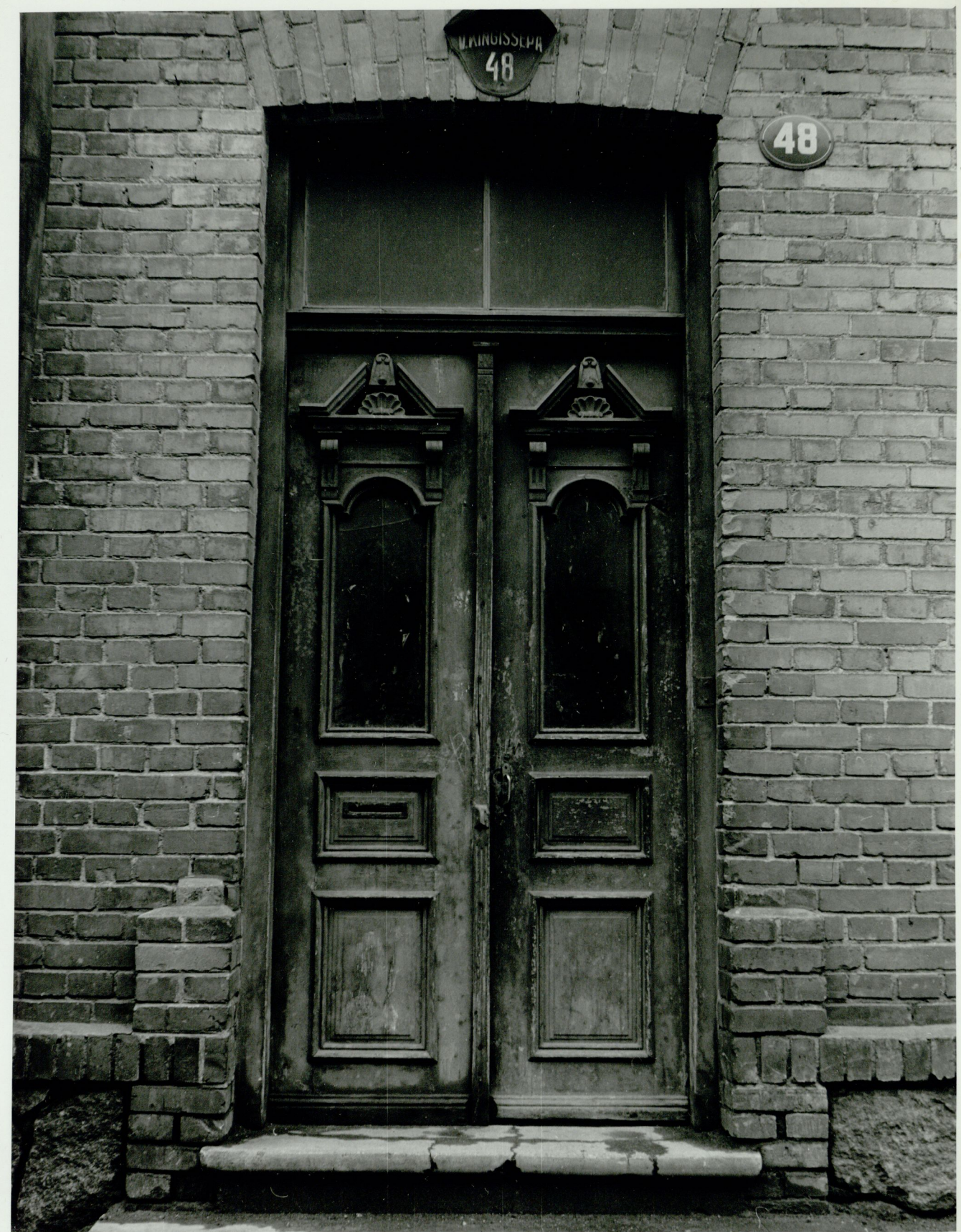


Получено въ натурѣ, планъ составленъ
вспомогат. Сметалниою Мѣстности Меморандомъ
Коллежскій Александръ А. Борова
4-го Ноебря 1908г.











24



25



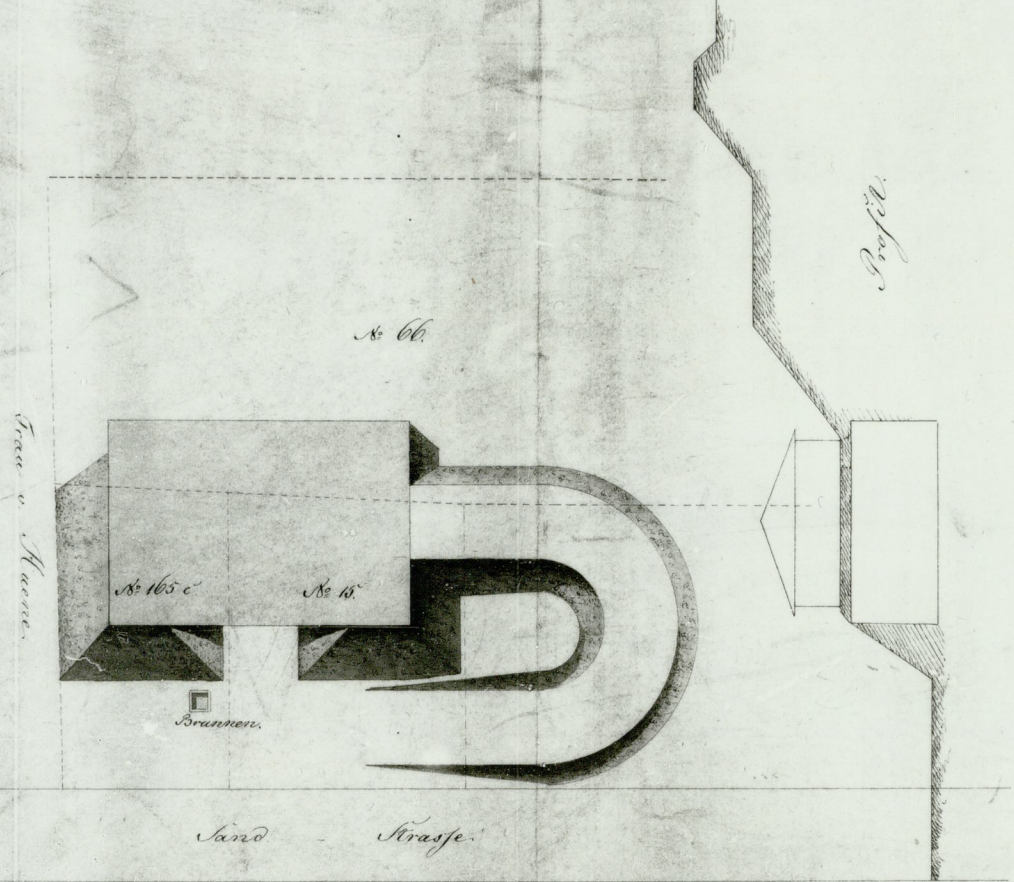




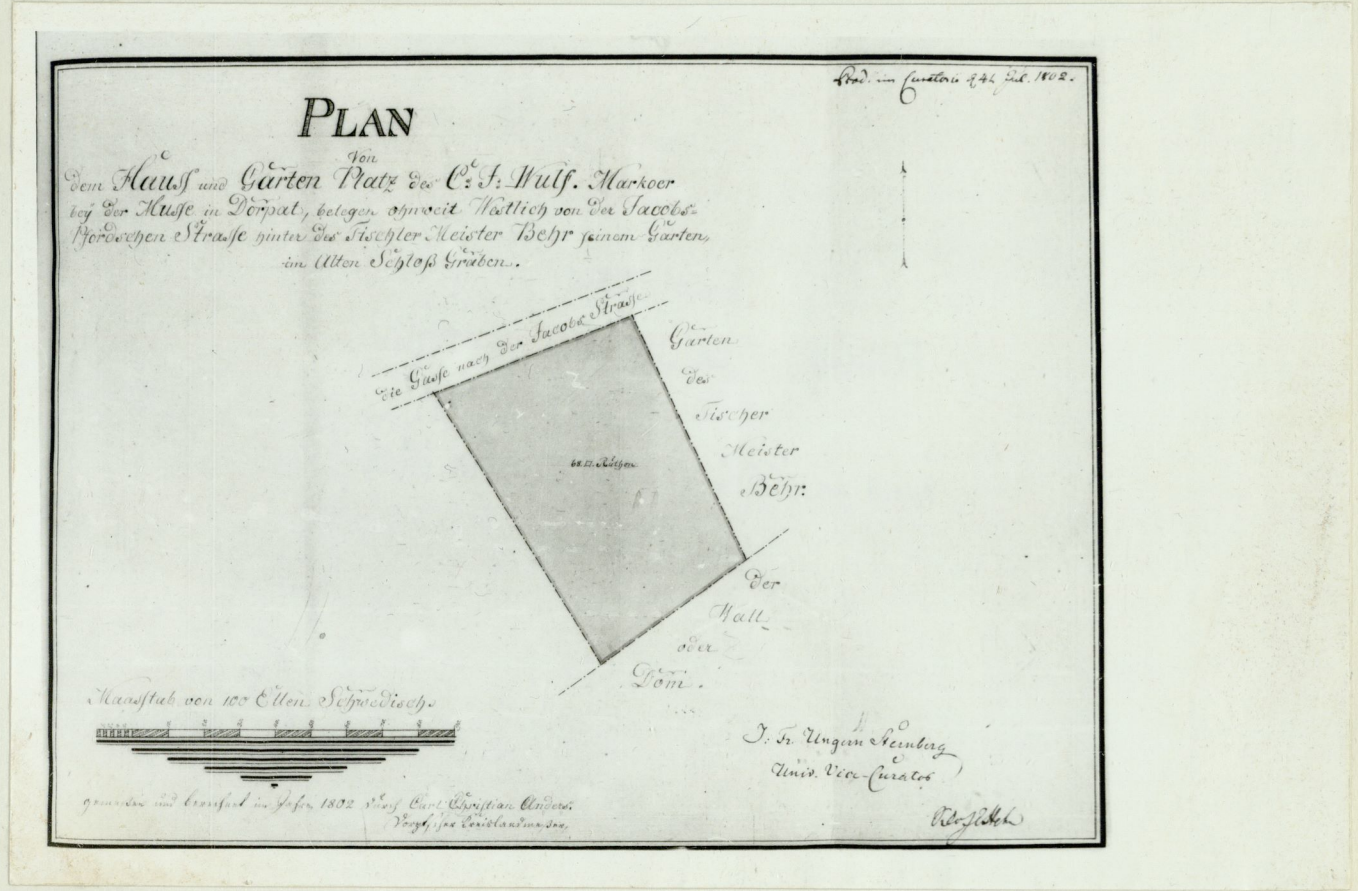
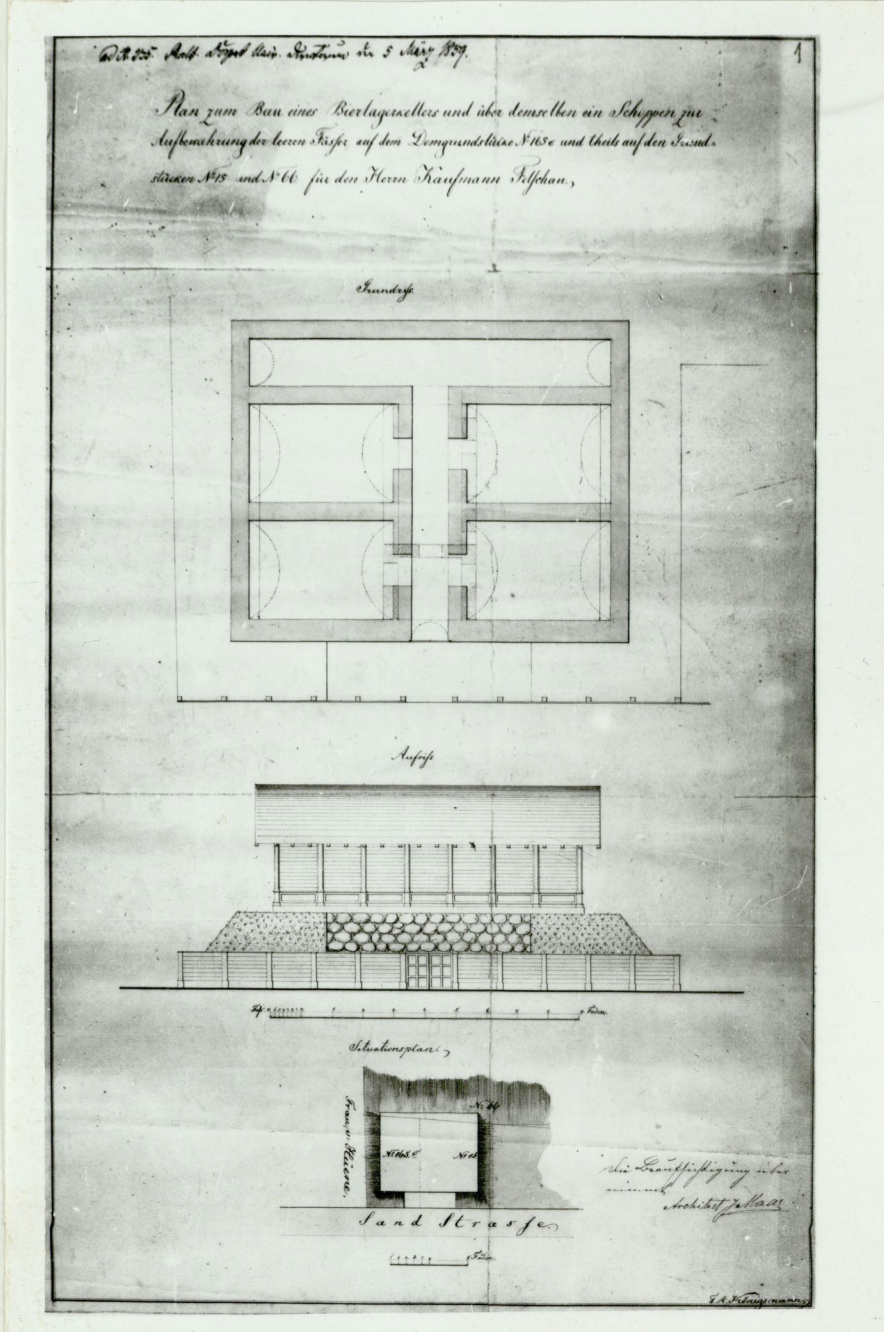
N^o 3.

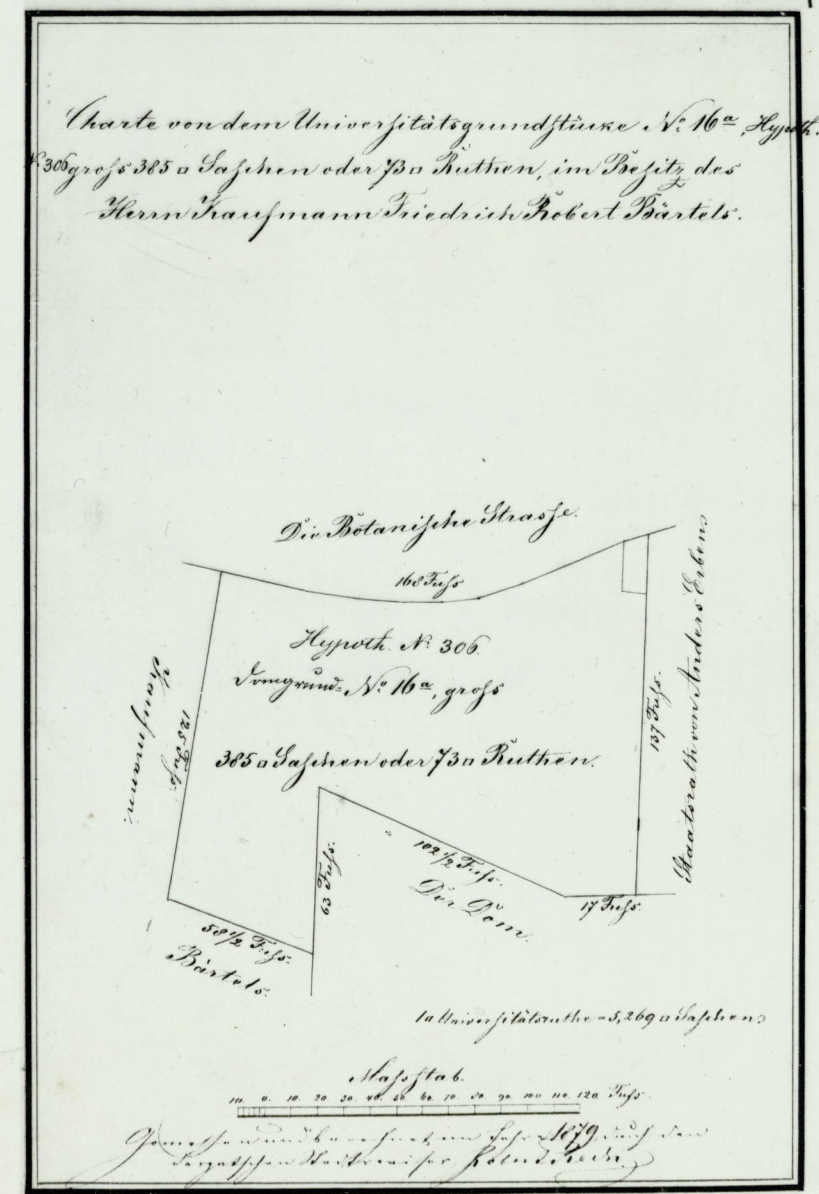
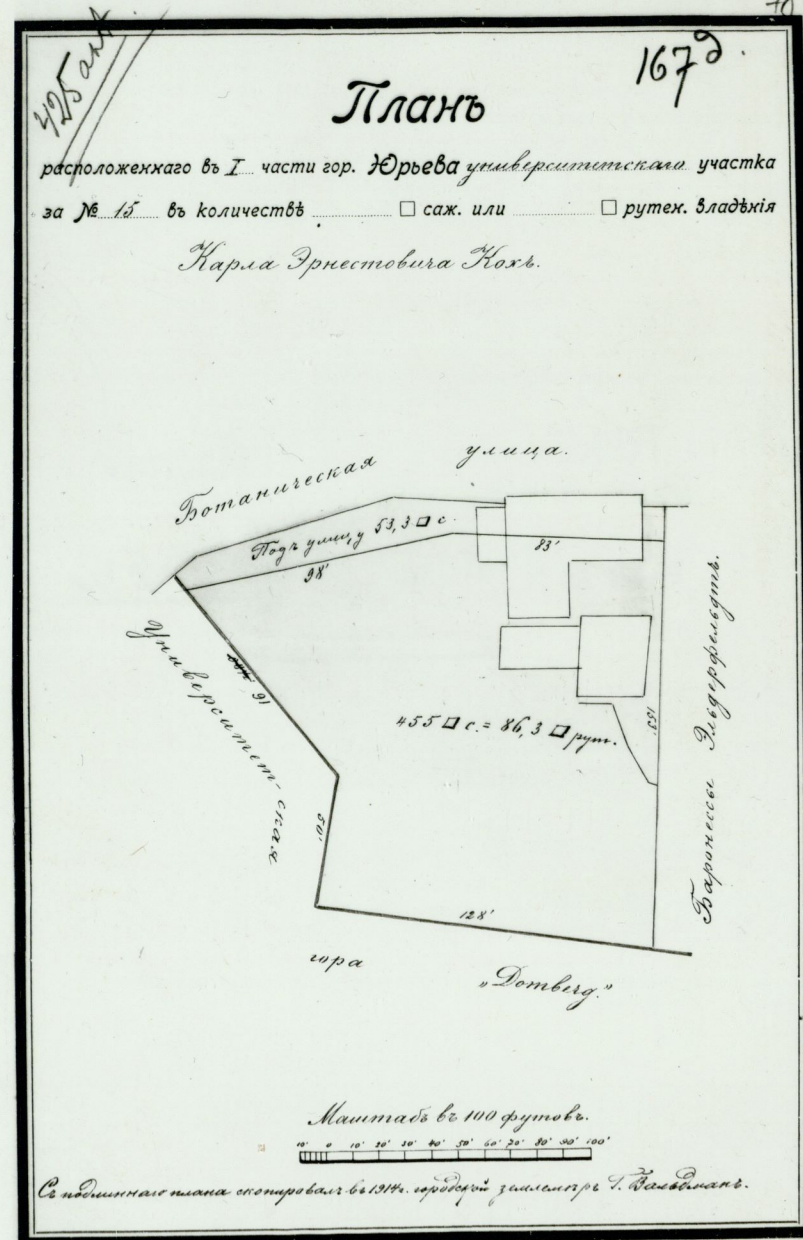
N^o 3.

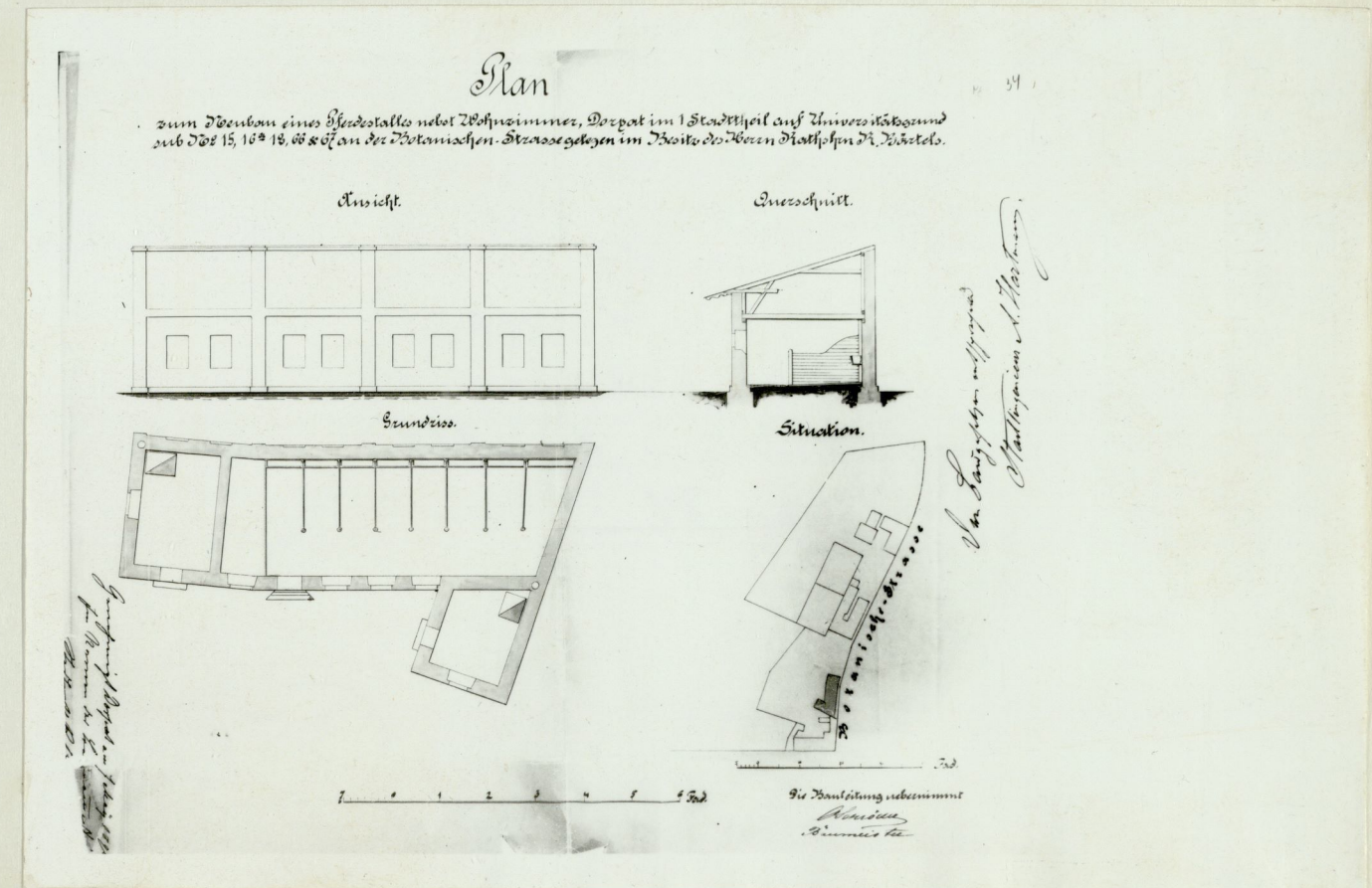
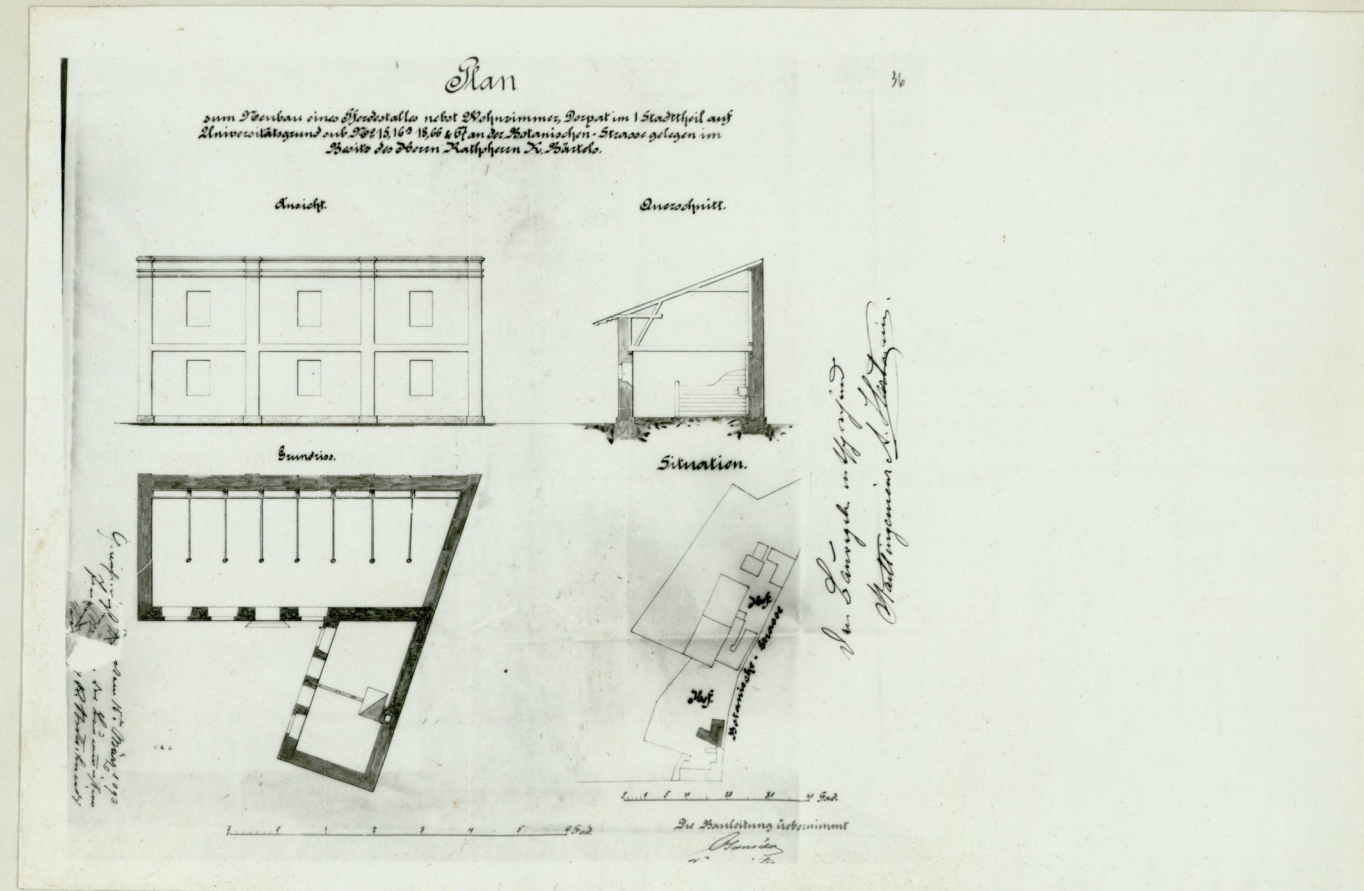
Situationsplan und Erdprofil zur Anlage eines Lagerbierkellers für den Kaufmann Herrn Felschau auf den Domgrundstücken N^o 165 c, N^o 17 und N^o 66.



Kallhaus











37

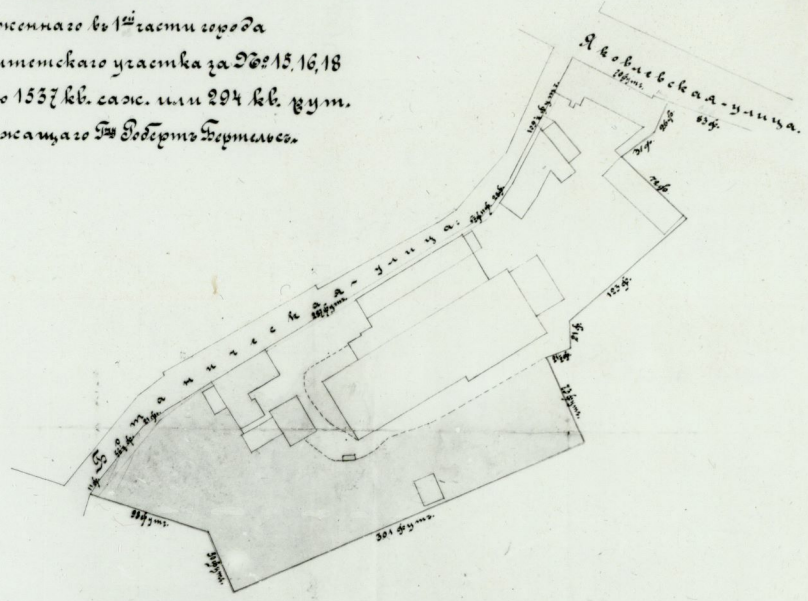


38



Планъ

расположеннаго въ 1^ю части города
 Юрска Университетскаго участка за №№ 15, 16, 18
 66 и 67 величиною 1537 кв. саж. или 294 кв. фут.
 принадлежащаго Имъ Добрунъ Буртисовъ.



Измерено и вычислено въ 1898 году городскимъ землемеромъ А. Мухоморовымъ

Tartu linna plaani osalise muutmise plaan.

Kroonurja tänavalaendamine.

KINNITAN

Kõnesolev plaan on vastu võetud Tartu Linna-
poliitilise otsusega 15 juunil 1936 a. (prot. p. 19).
Tartus 10 juulil 1936 a. Nr. 5829.

18 aug.

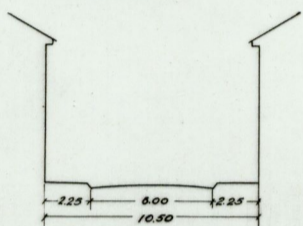
1936



Roo
Linnapea

J. S. ...
Senselõiv

Tänavalaenduse
määr 1:200

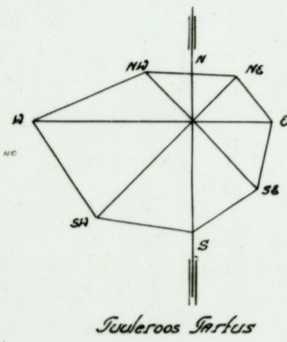
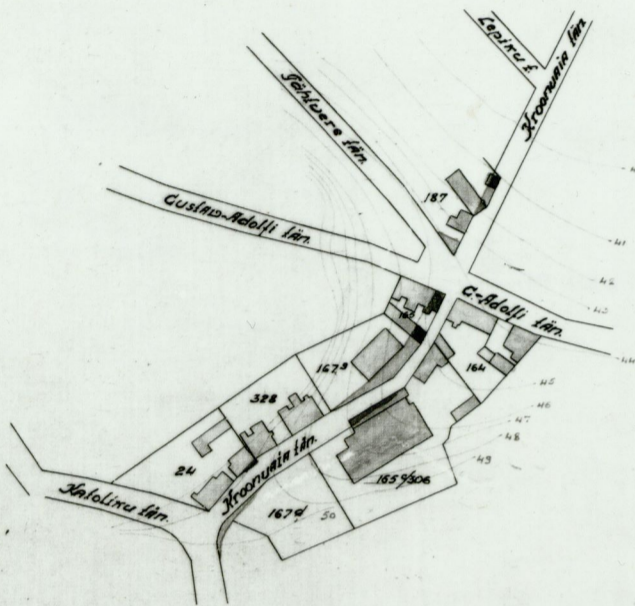
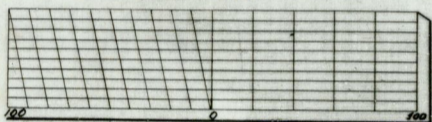


Kõnealuse plaani on Teedeministeeriumi poolt läbi vaadatud ja
kinnitatud 17. VII 1936 a. Nr. 119.

f. Ostrat, major, ark.

Pea — *Wolman*

määr 1:2000

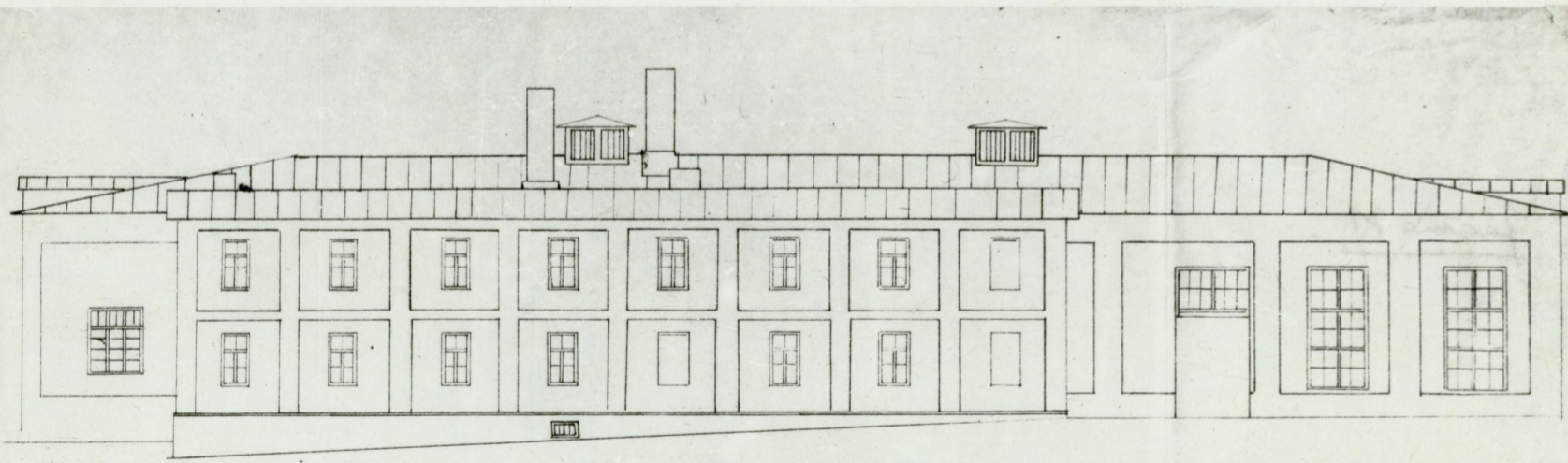


A. Poppel
Linnarhitekt

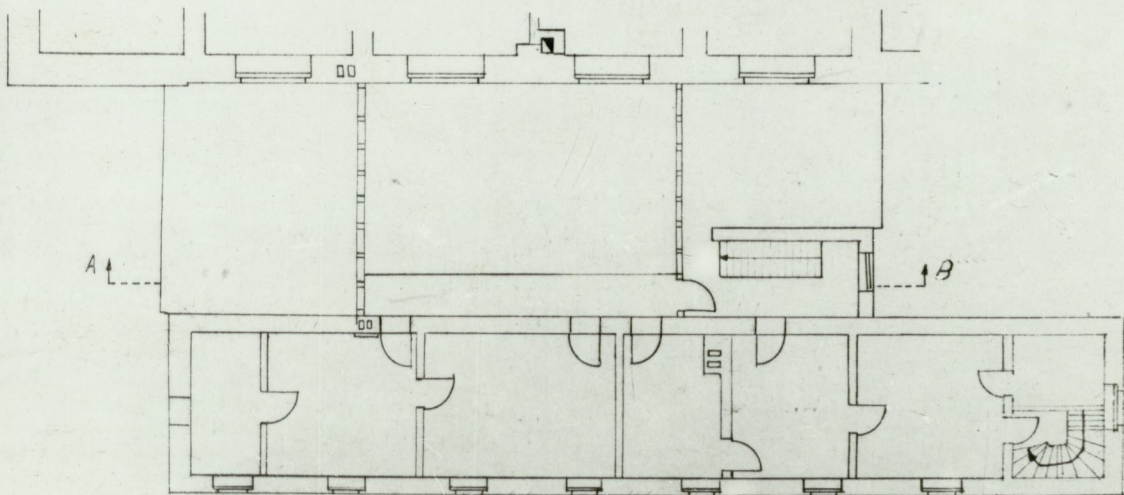
Koostanud *P. Kõlva*
Linnamõõtja

Tartus 28 mail 1936 a.

41



Vaade Komsomoli tänavalt

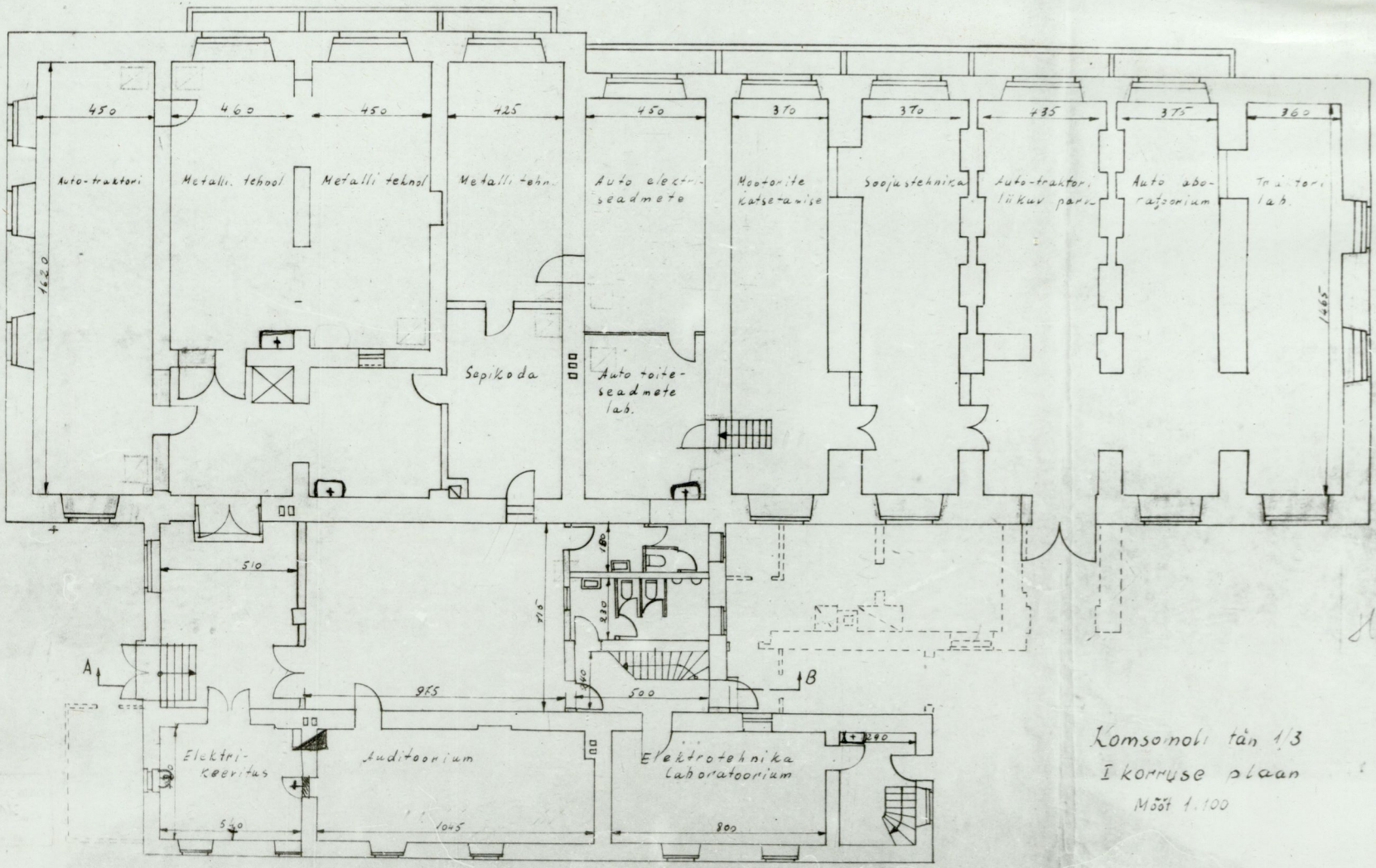


II korruse plaan

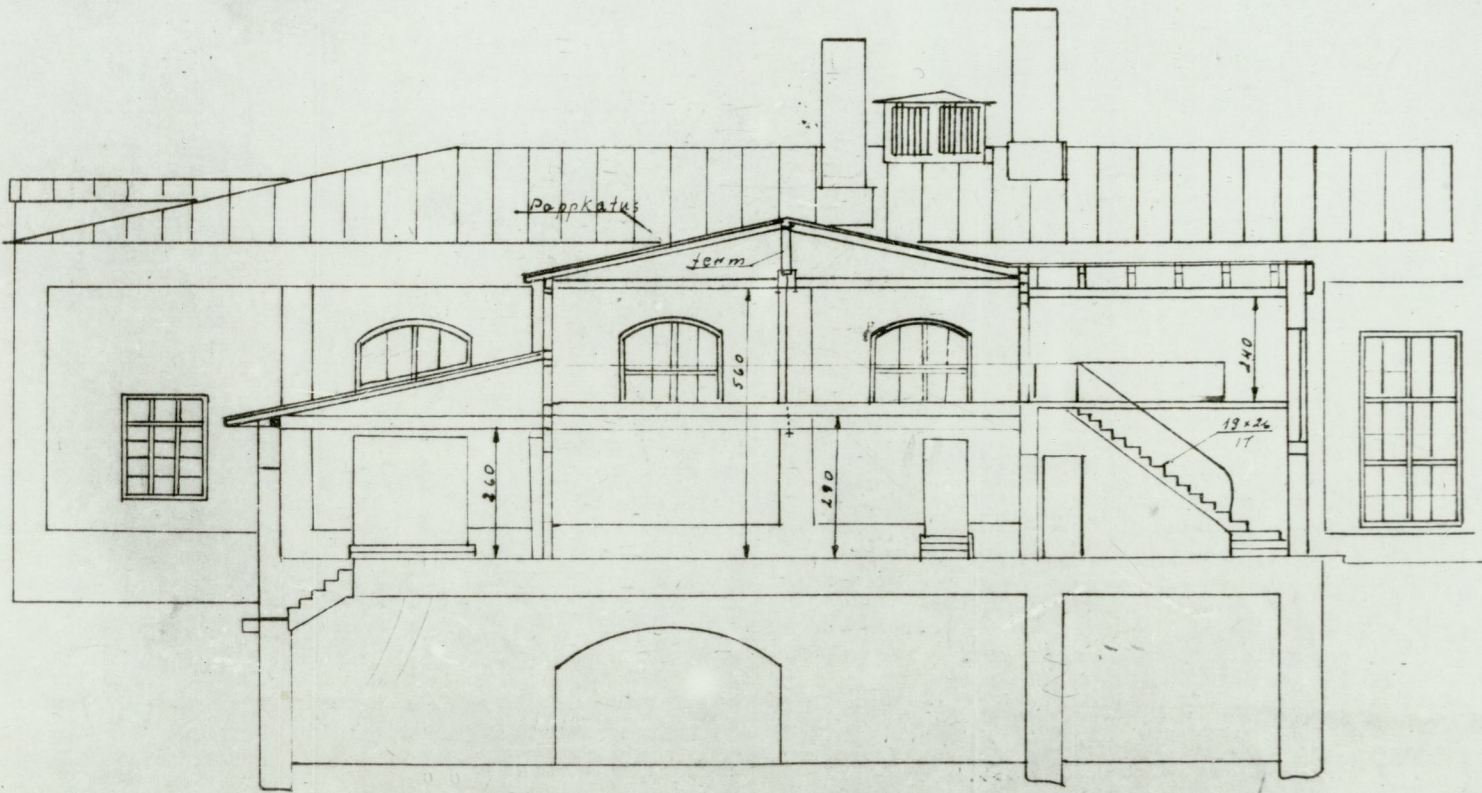
Määr 1:100

42

40.



43



44

44

