

ERA. T-76.1.1082a 1

Eesti NSV Ministrite Nõukogu Riiklik Ehituskomitee

KULTUURIMÄLESTISTE

RIIKLIK PROJEKTEERIMISE INSTITUUT

MUINSUSKAITSEAMET
ARHIIV
A-601

Objekt: Narva-Jõesuu kultuurimaja (kuurhoone)

Sifr. nr.: III-81046

Tellija: Narva Linna RSN TK Kultuuriõsekond

Teostaja: _____

**Narva-Jõesuu kultuurimaja
(kuurhoone)**

arhitektuuriajalooline ülevaade

Direktor _____

Peainsener M. Leinbok

Osakonna juhataja A. Sandberg

Osakonna peaarhitekt _____

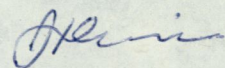
Projekti peainsener J. Treikelder

Peaspetsialist J. Maiste

Tallinn 1981

Koostanud:

grupijuht, ajaloolane



A. H e i n

Sisukord

Eessõna	4
I Narva-Jõesuu kuurordi arhitektuurilisest illest.	
1882.a. valminud kuurhoone	6
II Uue kuurhoone projekteerimis- ja ehitustööd	
1910-1912. Hoone arhitektuuriline analüüs	11
Kokkuvõte. Muinsuskaitseelised soovituselised kuurhoone rekonstrueerimiseks	19
Kasutatud arhiivimaterjalid ja kirjandus	21
Fotoillustratsioonide nimestik	23
Fotoillustratsioonid	

Eessõna

Käesolev ajalooline ülevaade käsitleb Narva-Jõesuu kuurhoone - praeguse kuurordi klubi - arhitektuurilist kujunemist. Töö on koostatud vastavalt Narva Linna RSN TK Kultuuriosakonna tellimiskirjale nr.1, 4.jaanuarist 1981. Nimetatud dokumendi järgi kavandatakse endise kuurhoone välisfassaadide korrastamist.

Narva-Jõesuu kuurhoone näol on tegemist käesoleva sajandi alguskümnete arhitektuuri ühe silmapaistvama näitega meie vabariigis. Hoone valmis pärast eelmise kuurisaali põlemist aastail 1911-1912, projekti autoriks oli tuntud vene-poola arhitekt Marian Ljalevitš. Ehitis esindab juugend-perioodi arhitektuuri retrospektiivset suunda, eelkõige on arhitekti võlunud 18.sajandi algupoole-keskosa ehitismälestised. Sõltuvalt sellest on hoonel lossitaolised üldvormid, voluutfrontoonid, kaaraknad jne. Ometigi pole tegemist historitsistlikult kopeeriva lahendusega, vaid kogu hoone on saanud juugendlikult moodsa läbitöötluse ning kaasaegne funktsioon määranud tema mahulise ülesehituse.

Valminud kirjutis on koostatud laiendatud õiendina: lisaks hoonestuse konkreetsele analüüsile on käsitletud ka selle arhitektuurilist-teoreetilist tagapõhja, jälgitud varasemat ansamblikooslust jne. Sellega seoses on läbi töötatud rida allikmaterjale vabariigi riiklikes ning ametkondlikes arhiivides ja hulgaliselt vastavasisulist kirjandust. Kahjuks polnud allakirjutanal võimalik kõiki allikaid vaja-

liku põhjalikkusega käsitleda, sest õiendi koostamiseks eraldatud aeg (koos kohapealse ülevaatuse, arhiivsete ja bibliograafiliste uuringute, fotografeerimise jms.) oli vaid 20 tööpäeva.

Töö lõpuossa on paigutatud muinsuskaitseks ettepanekud-soovitused hoone rekonstrueerimiseks. Ülevaatele on lisatud illustratsioonid fotoreproduktioonide ja 1981. aasta mais teostatud ülevõtete näol (fotograaf A. Avik).

I Narva-Jõesuu kuurordi arhitektuurilisest
ilmest. 1882.a. valminud kuurhoone

Nimetuselt tähendab kuurort eelkõige ravikohta (sks. Kur - ravi, Ort - koht), kuid ühtlasi märgib ta spetsiifilist linnaehituslikku kompleksi, milles ravipaikade kõrval esinevad ka mitmesugused asutised puhkuseks ja vaba aja veetmiseks. Siia võib koondada kõige erinevamaidki rajatisi alates hoteelidest, ravikorpustest, supelsalongidest lõpetades mängude majade ja keegliradadega reeglina liituvad hoonetele ka heakorrastatud pargialad ja plaaž. Mõnigi kord leiame neis ehitistes, haljastus- ja planeeringuviisides kajastusi ehituskunsti arengut juba 19. sajandi algusest peale, sageli on just siin sündinud nii historitsismi, juugendit, kui ka funktsionalismiperioodi ehituskunsti silmapaistvamaid näiteid. Ilmne on, et ka meie vabariigi kuurortide ehituspäränd vajab põhjalikumat arhitektuuriajaloolist jälgimist.

Eestimaa mererandade suvitus- ja ravivõimalused hakkasid laiemat tähelepanu pälvima 19. sajandi esimesel veerandil. 1820.-1840. aastail oli kõige populaarsem Tallinn oma suurepärase veega, seejärel läksid moodi Kuressaare, Haapsalu ja Pärnu kuurordid. Näiteks Saaremaal ehitati muda ja merevee raviomaduste ärakasutamiseks esimene spetsiaalne raviasutus juba 1824. aastal, Haapsalus kerkis see aasta hiljem ning Pärnu kuurordi alguseks peetakse 1838. aastat.¹

¹ Eesti NSV kuurordid. Koost. H. V a n k e r, E. V e i n - p a l u, L. V e r n i k. Tallinn 1963, lk.7-10.

Narva-Jõesuu hakkas kuurordina arenema alles möödunud sajandi seitsmekümnendatel aastatel. Senini tunti ümbruskonnas Meriküla, Šmetske (Auga), Utria ja Sillamäe suvituspaike, kuna Jõesuu oli tagasihoidlik asula umbes 800 elanikuga. Esimesena avastas paiga väärtused ettevõtlik Narva linnapea A. Th. Hahn.¹ Tema algatusel seati 1872. aastal Jõesuu ja Narva vahel aurikuliiklus ning asuti maa jaotamist kruntideks. Ehitustegevust elavdas peatselt puhkenud suur tulekahju, milles hävis 28 maja. Esimesed suvilad valmisid 1874. aastal. Seejärel avati telegraaf, kindlustati liivad, peatänavatele tehti kiviteed, ehitati veevärk jne. Narva-Jõesuusse voolas publik kogu Venemaalt, paika hakati nimetama Soome lahe pärliks. 1896. aastal võis siin leida juba 500 suvilat ning alaliste elanike arv ulatus 2000-ni, koos suvitajatega aga 5000-ni.² 1913. aastaks oli suvilate arv suurenenud 800-ni, suvitajate arv ulatus 12-14 tuhandeni.³

Asula arhitektuuriline ilme kujunes omapäraseks. Selle esialgse planeerimiskava esitas ilmselt A. Th. Hahn isiklikult, 6. sept. 1886 moodustati spetsiaalne "Hungerburgi Heakorrastuse Komisjon", kuhu kuulus ka arhitekt Novitski.⁴ Uue üldplaani järgi pidi linnake hoonestatama harvade ehitistega, mille juurde kuulusid avared aiad ja parkmets.

¹ A. Th. Hahn. - 1. gildi kaupmees, insener-tehnoloog, Narva linnapea alates 1873. aastast. - А. В. Петров. Город Нарва. С.-Пб. 1901, lk. 477.

² И. А. Зальцман. Курорт Нарва (Гунгербург) в историческом, топографическом и санитарно-медицинском отношении. С.-Пб. 1907, lk. 37.

³ J. K r i v o õ e j e v. Narva-Jõesuu. Kultuuriloolisest minevikust. Tallinn 1978, lk. 15.

⁴ Komisjoni materjalid säiluvad ENSV Riiklikus Ajaloo Kesk-
arhiivis (RAKA) Narva linnavalitsuse fondis (f.849, n.1,
s.889, 1044, 1092, 1155).

Enamik siinseid hooneid olid kaerged suveehitused, mis oma rõdude, verandade, varjuliste lehtlate ja muu sellisega aedade rohelusse mattunult kujunesid vägagi maaliliseks. Suursugusemad villad koondusid peamiselt omaaegsele Aia tänavale - nendest tuleks eelkõige nimetada A.Th.Hahni valgesambalist "Villa Capriccio't", puitpitsidega ehitud Vargunite "Villa Bel Respiro't", mauri stiilis Kolbede suvekodu, Korovinite suvilat á la Russe, villasid "Hüsterloch", "Milano" jne.¹ Kaunimate aedade osas tõsteti esile Kotševite suvekodu ning eriti K.K.Slutševski villat "Ugolok", kus haljastusprojekti autoriks oli tuntud maastikuarhitekt Alois Riegel.² Ühiskondlike hoonete osas pälvisid tähelepanu A.Th.Hahni kavandi järgi 1893-94 püstitatud muda- ja vesiravila,³ hotell (1886),⁴ tsaari külaskäigu puhul ehitatud vene-õigeusu kirik (1890-1893) ja luteriusu kirik (1897-1900).⁵

Kuurordi seltskondliku elu keskuseks kujunes kuurhoone - ühteaegu kontsertsaal, mängudemaja, restoran, raamatukogu, hotell. Sellised klubilised asutised olid obligatoorsed igale suuremale suvituskohale, sageli olid nad ka selle kõige esinduslikumaks hooneks. Näiteks Pärnus ehitati esimene sel-

¹ И.А.Зальцман.Ор.сит., lk.52 jj.

² А.Регель.Изящное садоводство и художественные сады С.-Пб. 1896, lk.330-331; А.Рiegeli tegevusele Narva-Jõesuus juhtis allakirjutanu tähelepanu maastikuarhitekt T.Made.

³ ENSV RAKA f.33, n.3, s.2059, l.12-14.

⁴ ENSV RAKA f.849, n.1, s.666.

⁵ ENSV RAKA f.33, n.3, s.2135.

line "badesalong" juba 1831.aastal.¹ Praegu on lisaks Narva-Jõesuule säilinud kuurhooned Kingissepas (1889)² ja Haapsalus (1905), Pärnu kuurisaal hävis 1915.aastal.³

Narva-Jõesuu sai esimese kuurhoone 1882.aastal. Ehituse algatajaks oli A.Th.Hahn, kes oli ise ka projekti autor. Hoone asus linnakese kesksel kohal, tema järgi joonud enamik puisteid, samas olev kuurpark kujunes heakor-rastatunaks haljasalaks.

Arhitektuurselt lahenduselt oli A.Th.Hahni projektee-ritud kuurhoone võrdlemisi omapärane. Tugevalt liigendatu-na, mitmete eendite, rõdude, galeriide ja ärklite tõttu ku-junes üldmulje temast vägagi maaliliseks. Sellist mõju suu-rendas rikkalik dekoor - nikerdatud ehisviilud, karniisid, konsolid, võred; ažuurne puitpits koos rohkete rõdude ja sammaskäikudega muutis lahenduse õhuliseks ja läbipaistvaks. Üldplaanilt telgsümmeetriline, koosnes hoone mitmest eril-melisest järgust, mis olid ühendatud nii, et kõik neli fas-saadi omasid erinevaid kompositsioonilisi aktsente. Näiteks esikülg oli lahendatud kolme risaliidiga ning teljelist ta-sakaalustatust rõhutas kõrge vaatetorn, külgfassaadidel oli kasutatud vahvärki, lisaks meeleoluka vahepalana mauri stii-lis arkaadistik stalaktiitvõlvidega à la Alhambra jne.

Hoonesse mahtus mitmeid asutusi. Peauksest sattuksime avarasse fuajeesse, kust paremat kätt asus restoran ja pil-

¹ A. T o h t, Pärnu kuurort. Tallinn 1976, lk.8.

² Saaremaa. Koost. E. L õ b u, E. P r o o s e s, V. M i l-
l e r, Tallinn 1970, lk.53.

³ E. P a r e k, Pärnu sajandeis. Ehituskunstiline ülevaade.
Tallinn 1971, lk.54.

jardisaal, vasakul söökla ja raamatukogu. Otse minnes jõuaksime nägusasse kolmesaja kohalisse vaatesaali. Enamus üüritubasid asus teisel korrusel - kokku 50 numbrit eri hinnas ja suuruses. Võimalik oli tõusta ka torni, kust avanes lai vaade ümbruskonnale.¹

Kokkuvõttes võiksime Narva-Jõesuu esimest kuurhoonet hinnata 19. sajandi teise poole historitsismiperioodi ilme-ka näitena, mis seostub tollase ehituskunsti romantiliste püüdlustega. Tulemuseks oli mitmekihiline, veidi teatraliseeritud, osalt grotesknegi arhitektuurne organism. Siin leiame kajastusi möödunud sajandil Lääne-Euroopas levinud nn. "šveitsi talupojastiilist" kui ka vene arhitektuuri rahvuslik-romantilisest suunast.²

¹ A. Th. Hahni koostatud hoone kirjeldus, vt. ENSV RAKA, f. 849, n.1, s. 221, l. 30-34.

² Е. А. Борисова. Русская архитектура второй половины XIX века. М. 1979, лк. 220 ж.

II Uue kuurhoone projekteerimis- ja ehitus-
tööd 1910-1912. Hoone arhitektuuriline
analüüs.

1881
1886
1. mail 1910 puhkes Narva-Jõesuu kuursaalis tulekahju. Kohalerutanud tuletõrje ei suutnud leegitsevat puithoonet päästa ja pea oli see ahervaremeis.¹

Nii kerkis päevakorraks uue hoone ehitamine. Meieni on säilinud Narva linnavalitsuse vastavad otsused ja kirjavahe- tus, millest selgub, et asjaajamine oli väga operatiivne ning kiire. Juba 19. juunil 1910 toimus ehitusfirmade esin- dajatega vastav nõupidamine, kus osavõtuks kandideerisid mit- med soliidsed ettevõtted nagu "Weiss ja Freitag", "Delo" ning "Pikaajalise Ehituslaenu Ühisus" Peterburist, "Beton" Riist, W.Lender Tallinnast jne.² Osa neist oli valmis omalt poolt esitama ka uue hoone projekti. Linnavalitsuse poolt oli nõudeks, et kuurhoone püstitatakse vanale kohale, tule- kindlatest materjalidest. Esialgsed eskiisprojektid laekusid augusti alguses. Esimese kavandi - pika kitsa sisehooviga lahenduse, mil numbritoad asusid ühes külgtiivas, kontsert- saal teises - oli esitanud firma "Weiss ja Freitag".³ Teine projekt pärines R.Kolbelt, kolmanda autoriks oli noor arhi-

¹ ENSV RAKA f.849, n.1, s.1199 -- Toimik kuurhoone tulekahju kohta.

² ENSV RAKA, f.849, n.2, s.224, l.1-20.

³ ENSV RAKA f.849, n.2, s.224, l.21.

tekt M.Ljalevitš.¹ Viimaseid mõlemaid oli soovitanud Peterburi Keiserliku Arhitektide Ühingu sekretär M.Peretjatkovitš. M.Ljalevitši kohta märkis viimane, et "see on tõsine, andekas ja ka üsna kõrdapidav inimene... võib-olla suudab ta esitada isegi kaks või kolm erinevat varianti."²

Projektide aruteluks kogunes 6.augustil V.G.Jarotski villasse Narva-Jõesuu Heakorrakomisjon, kohal oli ka linnavalitsuse arhitekt A.Opatski. Ühehäälselt tunnistati parimaks M.Ljalevitši lahendus - "vastab esitatud nõuetele, ei nõua pargi ümberplameerimist ja on üldse ka fassaadilt kõige ilusam ning plaanilt mugavam."³ Üksikud märkused, mis puudutasid peamiselt ruumijaotust esitati eraldi punktadena, näiteks soovitati söökla ja saali ühendamise võimalust, köögi väljaviimist keldrikorruselt, fuajee suurendamist jne. 10.augustil kittis M.Ljalevitši joonised rahuldavaks ka Narva linnavalitsuse ehituskomitee. Seekord oli eksperdiksid tuntud arhitekt P.Alich.⁴ Lõpliku hinnangu andis eskiislahendustele 7.septembri pärastlõunal toimunud Peterburi Keiserliku Arhitektide Ühingu žürii, kes märkis M.Ljalevitši projek-

¹ Marian Ljalevitš - poola päritoluga vene arhitekt. Sünd. 1876, 1895-1904 õppis Peterburi Kunstide Akadeemias, projekteerinud Siberi Panga hoone, Mertensi ja Co kaubamaja Peterburis, elamuid, sildu. 1918.aastast Varssavis, kus 1924.a. projekteeris Erixoni maja. - *Аноним*, 1910. Nr.7, lk.32, Nr.11, lk.35, 1913, Nr.2, lk.26 jj.; Wasmuth's Monatshefte für Baukunst 1926, lk.328 jj., 1927, lk.206; Allgemeines Lexikon der bildender Künstler von der Antike bis zur Gegenwart. Herausgegeben von H.Vollmer, Bd.XXIII Leipzig 1929, lk.181.

² ENSV RAKA, f.849, n.2, s.224, l.13.

³ Samas, l.45.

⁴ Samas, l.50.

ti kohta, et ka "esteetilisest küljest on viimasel projektil suuri väärtusi."¹

Tööprojekti väljatöötamiseks sõlmiti M.Ljalevitšiga leping 17.novembril. Ettepanek oli kahe kuu jooksul valmistada 1300 rubla eest nii joonised kui eelarve. Esialgelt plaanitud 75-list numbritubade arvu tuli piirata 60-le ning arvestada ka kõiki teisi arutluste käigus tehtud märkuseid.²

Järgmise aasta jaanuari lõpuks oligi projekt kaante vahel. 31.jaanuaril 1911 saadeti see kinnitamiseks Eestimaa Kubermanguvalitsuse Ehitusosakonnale. 25.veebruariks oli ka see instants läbitud.³

Ehitustööd kujunesid sama kiireks kui projekteerimine. Juba 15.märtsiks 1911 oli murtud hoone jagu paekivi, vajalikud 921.578 tellist toodi Leksalt kohale juuni alguseks.⁴ Põhilised müüri ladumistööd toimusid 1911.aasta suvel-sügisel, järgmine talv ja varakevad jäid viimistluseks. 1912.aasta juuni algul oli Narva-Jõesuus vastuvõtukomisjon ning sama kuu kümnendal päeval toimus ka kuurhoone pidulik õnnistamine. Ehitus loeti kvaliteetseks, ainult gaasivalgustuse esimesel katsetusel 30.juunil toimunud kontserdi ajal juhtus väike avarii.⁵

Sellisenä püsis kuurhoone pea muutumatult nelikümmend aastat. Ta oli kasutusel nii kontsertklubina, hotellina kui ka restoranina. Fašistide taganemisel Narva-Jõesuust 1944.

¹ ENSV RAKA f.849, n.2, s.224, l.56p.

² Samas, l.74-74p.

³ ENSV RAKA f.33, n.3, s.2791, l.1-5p.

⁴ ENSV RAKA f.849, n.2, s.224, l.63, 88.

⁵ ПАМЯТКА НА КОНЦЕРТЕ - "Петербургская Газета", 12.VI 1912, lk.3.

aasta suvel hoone mineeriti, sapöörid ei suutnud kõiki lõhkekehi leida ning osa hoonest plahvatas. Pooleldi varemetes püsis ehitis 1950. aastate lõpuni, mil peakorpus kohandati kuurordi klubiks.

* * *

Hoone arhitektuuri põhjalikumaks jälgimiseks oleks vajalik mõningane ülevaade ehituskunstilistest suundumustest käesoleva sajandi algul.

Teame, et läinud sajandi lõpukümneil formeerus arhitektuuristiilina juugend, mida iseloomustas rõhutatult uue, ekstravakantse taotlus. Ilmselt toimus juugendi lahknemine varasematest traditsioonidest siiski niivõrd järsult, et mõnelegi võis see tunduda igasuguste reeglite, seaduspärasuste täieliku hülgamisena. Vastukaaluks juugendstiili toonitatud novaatorlusele hakkasid peatselt kujunema ka suunad, mis püüdsid traditsioonipärasemate vormide, ratsionalistlike tendentside taastamisele. Kui tüüpiline juugend-aja arhitekt tahtis luua ilmtingimata uut, enneolematut, siis nüüd algasid sellise stiili otsingud, mille esteetilised väärtused oleksid "üldtunnustatud" ja "igavesed".

Retrospektivismi, neoklassitsismi - nii seda suunda nimetatakse - ongi vahel vaadeldud eelkõige juugendstiili antipoodina. See on siiski poolik tõde, sest neoklassitsism oli omamoodi juugendaja esteetilise programmi ühe osa absolutiseerimine. Ilma juugendi stiililiste otsinguteta historitsistlikust projekteerimisviisist vabanemiseks poleks ol-

anud retrospektivismi kui "kaasaegsele klassitsismile" pretendeeriv suund olnud üldse võimalikki.

Neoklassitsismi kujunemiskäik sõltus ühiskondlike ning esteetiliste sümpaatiate arengust neil aastail. Kui juugend oli tõstnud kilbile gooti arhitektuuri traditsioonid, siis retrospektivism avastas baroki, varaklassitsismi ja ampiiri. Just 1905-1910. aastate paiku hakati laiemalt propageerima 18. sajandi - 19. sajandi alguse ehitismälestisi, ilmusid vastavad ühingud ja ajakirjad. Retrospektivismis leidis kehas-
tust püüd põgeneda kaasejast, masinajastu kammitseist, püüd eksootilisusele, kõrgendatud vaimuscle. Venemaal märkis see ühtlasi ka opositsiooni isevalitsuse poolt soositud "rahvusliku vene stiili" vastu ja toonitas arhitektide rõhutatult euroopalikke aateid.

M. Ljalevitš kuulus koos I. Pomini, I. Žoltovski, F. Šehteli, V. Štšuko, R. Kleini ja O. Mantsiga retrospektiivse suuna tuntumate esindajate hulka Venemaal.¹ Peaaegu kõik tema ehitised on komponeeritud neoklassitsistlikus vaimus, kuulsaim neist, endine Mertensi ja Co kaubamaja Nevski prospektil Leningradis (1910-1912) on näiteks kujundatud korintos-sammas-
tega hiigelarkaadina, kus laiad kaartevahed on üleni klaasitud. Viimane oli omamoodi ideaallahendus - klassitsistlik vorm ühildus moodsaama ehitustehnika ja materjaliga. Kaasaegse tehnoloogia kokkuviimine klassitsistlikult väärrika ar-

¹ 20. sajandi alguse vene arhitektuurist on ilmunud mitmeid monograafilisi käsitlusi, neist viimaseim: "Русская художественная культура конца XIX - начала XX века. Книга 4. (1909-1917). М. 1980.

hitektuurse süsteemiga oli ka üks neid teoreetilisi probleeme, mille üle M.Ljalevitš on põhjalikumalt juurelnud, näiteks oli sellele pühendatud tema ettekanne IV vene arhitektide kongressil 1911.aasta jaanuari algul¹ - just neil päevil, mil ta oli lõpetamas Narva-Jõesuu kuursaali jooniseid.

Narva-Jõesuu kuurisaal kujunes 1910.aastate arhitektuurilise retrospektivismi täüpiliseks näiteks. Eeskujuks on võetud 18.sajandi algupoole ja keskosa arhitektuur, eriti on arhitekti võlunud Peetri- ja Katarinaaegsed suvelossid. Sellest johtuvalt sümmeetriline põhikavatis, rahulikud, veidi ümardatud üldvormid, mansardkatused, voluutfrontoonid, ovaal- ja kaaraknad jne. Ometigi pole tegemist kopeeriva historitsismiga, vaid kogu hoone on saanud juugendlikult moodsa läbitöötamise ning kaasaegse funktsioon määranud tema mahulise ülesehituse.

Tänapäevaks on suurem osa hoonest hävinenud ning paljud detailid saanud tugevalt kannatada. Õnneks on säilinud M.Ljalevitši projektjoonised ning hulgaliselt vanemaid fotosid, mistõttu saame ehitist jälgida mõnevõrra põhjalikumalt kui seda hoone praegune seis võimaldaks.

Hoone peafassaad avaneb mere poole. Sellele on suunatud rannast algav Merepuiestee, puude vahelt avaneb suurepärane vaade esindusliku hoone keskrisaliidile ning barokse kiivri-ga vaatetornile. Sissekäik on kujundatud võrdlemisi esinduslikult: risaliidi keskel kolm klaasitud kaarust, selle kohal lodža, kroonina vormikas voluutfrontoon kellalaua, ovaalaken-de ning elegantse Louis XV stiilis rippdekooriga. Kahjuks on

¹ Прыды IV съезда русских зодчих. С.-Пб. 1911, № 477.

viimased - kogu arhitektuurse lahenduse olulisemaid aktsente - saanud hilisemate ümberehituste käigus tunduvalt muserdada.

Algselt kulgesid klaasuksed kogu esimese korruse ulatuses. Nende ees asus madal terrass, mille peal olid puhkepingid. Praeguseks on enamused uksi ehitatud akendeks. Teise korruse avad on kaunistatud madala krohvraamistuse ja lukukividega, on ka üksikuid klaasitud uksi, mille ees paiknevad väikesed metallvõredega rõdud. Vertikaalselt liigendavad fassaadi tihedalt paiknevad rusteeritud liseenid, räästa all kulgeb profileeritud karniis. Mõlemale nurgale liituvad baroksete kiivritega erkerid, + omamoodi flankeeruvad ümarnid. Lõpuks peaksime nimetama ka dekoratiivse ruudustusega katuseaknaid ja arvukaid korstnaid. Tänapäevaks on viimased küll likvideeritud.

Kuurhoone saaliosa ning tagumist hotellikorpust saame kirjeldada toetudes üksnes projektdokumentatsioonile ning vanematele kirjeldustele - need osad hävisid 1944.aastal. Praeguseks on varemedki lammutatud ning vundamentide kulg ainult aimatav.

Joonistelt selgub, et hävinud hooneosad olid ülesehitatud sümmeetriaprintsiibil. Tagumine korpus, kus paiknes numbritubade enamused, kordas lahenduselt enam-vähem praegu säilinud ehitist, erinevuseks oli ainult keskrisaliidi ees asuv rõdu. Keskel paiknev blokk oli kahejärguline - saali osa kõrgem, söökla ning köök madalam. Kujunduses oli väga palju kasutatud läbipaistvaid klaasuksi, sambaid, balust-raade, arkaade, mistõttu see hooneosa tundus eriti kerge ning õhuline. Ruumid olid osalt transformeeritavad - vaheus-

te avamisega sai neid vastavalt vajadusele muuta suuremaks, näiteks restorani osa ühendada saaliga. Ruumide rikkalikust siseviimistlusest leiame praegu ainult ühe näite - klubihoonne teisel korrusel on säilinud üks tagasihoidlik akentuslehtedega kujundatud lühtrirosett.

Kuurhoonega koos ei saa jätta märkimata ümbritsevat parki. See koosneb põhimõtteliselt kahest osast. Merepoolne kvartal baseerub randapidi kulgevale männikule ja on seetõttu metsapargi-ilmeline (nn. Tume park). Endisajal oli see ala liigendatud tiheda teedevõrguga, künkakestele oli ehitatud valgesambalisi paviljone. Viimastest on säilinud praeguse sanatooriumi "Mereranna" kohal kaldapealsel asuv õhulis-
te puitpitsidega ehitud suvemajake (püstitatud 1890.a.).

Teisel pool praegust Vabaduse tänavat asuva pargiose kujundamisel on kasutatud avaramaid legendikke, varemalt asus siin ka tennise- ning golfiväljakuid (nn. Hele park). Meeleolukamaks paigaks on tiigi ümbrus: üle veepeegli kulgeb sild, väikesele poolsaarele on rajatud kerge orkestripaviljon.¹

Kuurhoone lähim ümbrus on kujundatud sümmeetriliselt koonduvate teede ja lilleklumpidega. Teada on, et päris hoonne külje all asus suveaed, kus korraldati kontserte ning balle.

¹ Rekonstrueeritud 1970.aastatel. - M. K i n k s, Narva-Jõesuu Heleda pargi paviljoni tööjoonised. Tallinn 1978. KRPI arhiiv P-4127.

Kokkuvõte. Muinsuskaitseelised soovitusel
kuurhoone rekonstrueerimiseks.

Nagu ajaloolisest ülevaatest selgus, sai Narva-Jõesuu esimese kuurhoone 1882.aastal. Ehituse algatajaks oli tollane Narva linnapea A.Th.Hahn, kes oli ise ka projekti autoriks. Hoonest kujunes suvituskoha seltskonnaelu keskus ning ühtlasi esinduslikum ehitis. Arhitektuuriliselt lähenduselt saanuksime seda iseloomustada 19.sajandi teise poole historitsistliku laadi tüüpilise näitena; tugevate liigenduste, rõdude, galeriide, puitpitsidekoori jms. tõttu kujunes üldmulje temast vägagi maaliliseks. Hoone hävis 1910.aasta maikuus puhkenud tulekahjus.

Uue hoone projekteerimis- ja ehitustöid võisime säilinud dokumentatsiooni tõttu jälgida üpris põhjalikult. Kinnisel konkursil osutus parimaks Peterburi arhitekt M.Ljalevitši projekt, kes esitas selle lõplikult väljatöötatuna 1911.a. jaanuaris. Ehitusega alustati samal kevadel, kuursaali sisseõnnistamine toimus järgmise aasta 10.juunil.

Narva-Jõesuu kuurhoone kujunes 1910.aastate arhitektuurilise retrospektivismi tüüpiliseks näiteks. Arhitekti peamiseks inspireerijaks on olnud Peetri- ja Katariina-aegsed keiserlikud suvelossid, millest johtuvalt leiame hoonel sümmeetrilise fassaadikavatise, rahulikud, veidi ümardatud üldvormid, voluutfrontoonid, kaaraknaid jne. Detailide läbitöötlus on siiski juugendlikult moodne ning mahuline ülesehitus hoone kaasaegseid funktsioone arvestav.

Sellisena kuulub Narva-Jõesuu kuurhoone 20. sajandi alguse väljapaistvamate ehitismälestiste hulka kogu Eestis. Kahjuks sai ehitis tugevalt kannatada fašistide taganemisel 1944. aasta suvel, hiljem osa hoonest lammutati.

Objekti ehituskunstiline väärtus kohustab valdajat selle kasutamisel lähtuma mõningatest muinsuskaitsealistest soovitustest ja ettekirjutustest. Remonttööde läbiviimisel tuleb säilitada fassaadide algne kujunduslaad. Uute detailide projekteerimisel on soovitatav lähtuda olemasolevatest eeskujudest ning stiilikaanonist. Viimistluseks valida heleroosa toon (nagu ka M. Ljalevitši projektlahenduses), mida kasutada koos valge raamvärviga, mille^{ga} markeerida karniisid, liseenid, aknapiirded jms. Hoone põhjalikumaks rekonstrueerimiseks tellida arhitektuuriajaloolised eritingimused Kultuurimälestiste Riiklikust Projekteerimise Instituudist ja kooskõlastada projekt Vabariikliku Arhitektuurimälestiste Kaitse Inspektsiooniga.

Pargi korrastamisel on vajalik teostada hulgaliselt kujundusraiet rõhutamaks haljastuse arhitektuursast ja läbipaistvust. Uute puude meelevaldsest juurdeistutamisest tuleb loobuda, sest need vaid rikuksid senist kaalutletud ja läbimõeldud pargikompositsiooni.

Narva-Jõesuu kuurhoone ning pargi täismäärane korrastamine on tervitatav variant ansambli säilitamiseks ja hooldamiseks. Mõistupärase ja heaparemeheliku talitsemisega on võimalik üsna kiirelt kujundada siin kaunis koht, mis oma väärtusliku arhitektuuri ja loodusliku miljööga sobiks suurepäraselt täiendada kuurortasula ehituskunstilist üldpilti.

Kasutatud arhiivimaterjalid ja kirjandus

1. Arhiivimaterjalid

Eesti NSV, Riiklik Ajaloo Keskarhiiv (ENSV RAKA):

Fond nr.33 - Eestimaa Kubermanguvalitsuse Ehitus-
osakond

Fond nr.849 - Narva Linnavalitsus

Kultuurimälestiste Riiklik Projekteerimise Instituut
(KRPI):

P-4127 - M. K i n k s, Narva-Jõesuu Heleda pargi
paviljoni tööjoonised. Tallinn 1978.

2. Kirjandus

Allgemeines Lexikon der bildender Künstler von der
Antike bis zur Gegenwart. Herausgegeben von
H. V o l l m e r. Bd. XXIII. Leipzig 1929.

Eesti NSV kuurordid. Koost. H. V a n k e r,
E. V e i n p a l u, L. V e t n i k. Tallinn 1963.

J. K r i v o š e j e v. Narva-Jõesuu. Kultuuriloolist
minevikust. Tallinn 1978.

E. P a r e k, Pärnu sajandeis. Ehituskunstiline
ülevaade. Tallinn 1971.

Saaremaa. Koost. E. L õ b u, E. P r o o s e s,
V. M ä l l e r. Tallinn 1970.

A. T o h t, Pärnu kuurort. Tallinn 1976.

Wasmuth's Monatshefte für Baukunst 1926.

"Аполлон" 1910, № 7, № 11, 913 № 2.

Е.А. Борисова. Русская архитектура второй половины XIX века.

М. 1979

И.А. Зальцман. Курорт Усть-Нарова (Гунгербург) в историческом, топографическом и санитарно-медицинском отношении.

С.-Пбг. 1897.

"Петербургская газета" 12.У1 1912.

А.В. Петров. Город Нарва. С.-П.бг. 1901.

А. Регель. "Изящное садоводство и художественные сады". С. Пбг.

1896.

Русская художественная культура конца XIX-начала XX века.

Книга четвертая (1908-1917). М. 1980.

Труды IV съезда русских зодчих, состоявшегося в С.-Петербурге

с 5 по 12 января 1911 г. С.-Пбг. 1911.

Fotoillustratsioonide nimestik

1. 1882.a. valminud kuurhoone. Vaade esifassaadile. Postkaart 20.saj. algusest. Repro.
2. Sama. Postkaart 20.saj. algusest. Repro.
3. 1882.a. valminud kuurhoone. Külgvaade. Postkaart 20.saj. algusest. Repro.
4. 1882.a. valminud kuurhoone. Terrassivaade. Postkaart 19.saj. lõpust. Repro.
5. Kuurhoone põlemine 1.mail 1910. Repro.
6. 1911-1912 valminud kuurhoone. Vaade esifassaadile. Foto 20.saj. algusest. Repro.
7. Kuurhoone. Foto 1930-ndaist aastaist. Repro.
8. Vaade kuurhoonele Merepuiesteelt. A.Aviku foto, 1981.
9. Kuurhoone, praegune Narva-Jõesuu kultuurimaja. Vaade esifassaadile. A.Aviku foto, 1981.
10. Vaade esifassaadi keskrisaliidile. A.Aviku foto, 1981.
11. Esifassaad. A.Aviku foto, 1981.

12. Külgvaade läänest. A.Aviku foto, 1981.
13. Külgvaade läänest. A.Aviku foto, 1981.
14. Idakülg. A.Aviku foto, 1981.
15. Vaade tagafassaadile. A.Aviku foto, 1981.
16. Säilinud lühtrirosett ühes kuurhoone 2.korruse ruumis. A.Aviku foto, 1981.
17. Tiik ja paviljon nn. Heledas pargis. A.Aviku foto, 1981.
18. Paviljon mererannal. A.Aviku foto, 1981.
19. Narva-Jõesuu kursaal. Vaade mere poolt. M.Ljalevitši projektjoonis (tušš, värviline pliiats). Jaan. 1911. - ENSV RAKA, f.33, n.3, s.2791, l.2.
20. 1.korruse plaan. M.Ljalevitši projektjoonis (tušš). Jaan.1911. - ENSV RAKA, f.33, n.3, s.2791, l.2.
21. 2.korruse plaan. M.Ljalevitši projektjoonis (tušš). Jaan.1911. - ENSV RAKA, f.33, n.3, s.2791, l.2.
22. Lõige A-B. M.Ljalevitši projektjoonis (tušš). Jaan.1911. - ENSV RAKA, f.33, n.3, s.2791, l.2.
23. Lõige C-D. M.Ljalevitši projektjoonis (tušš). Jaan.1911. - ENSV RAKA, f.33, n.3, s.2791, l.2.
24. Narva-Jõesuu kuurort. Maamõõtja Heinrich Ebroki poolt 1905.a. koostatud plaan. J.Grünthali väljaanne. - ENSV RAKA, f.849, n.2, s.274.

Гунгербургъ. Кургаузъ. Hungerburg. Kurhaus.











6

30



10

10



11

321



12

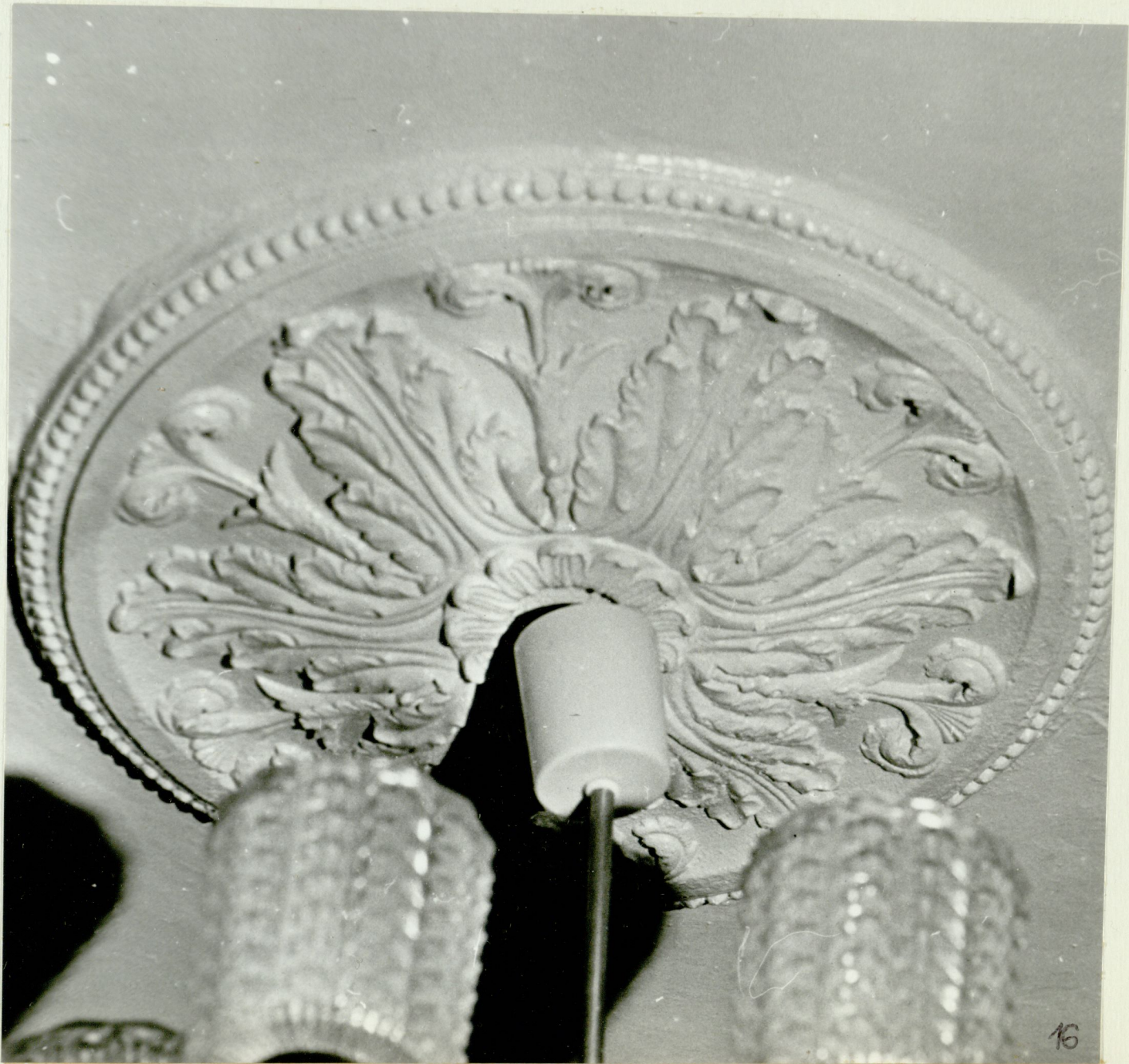






18

36



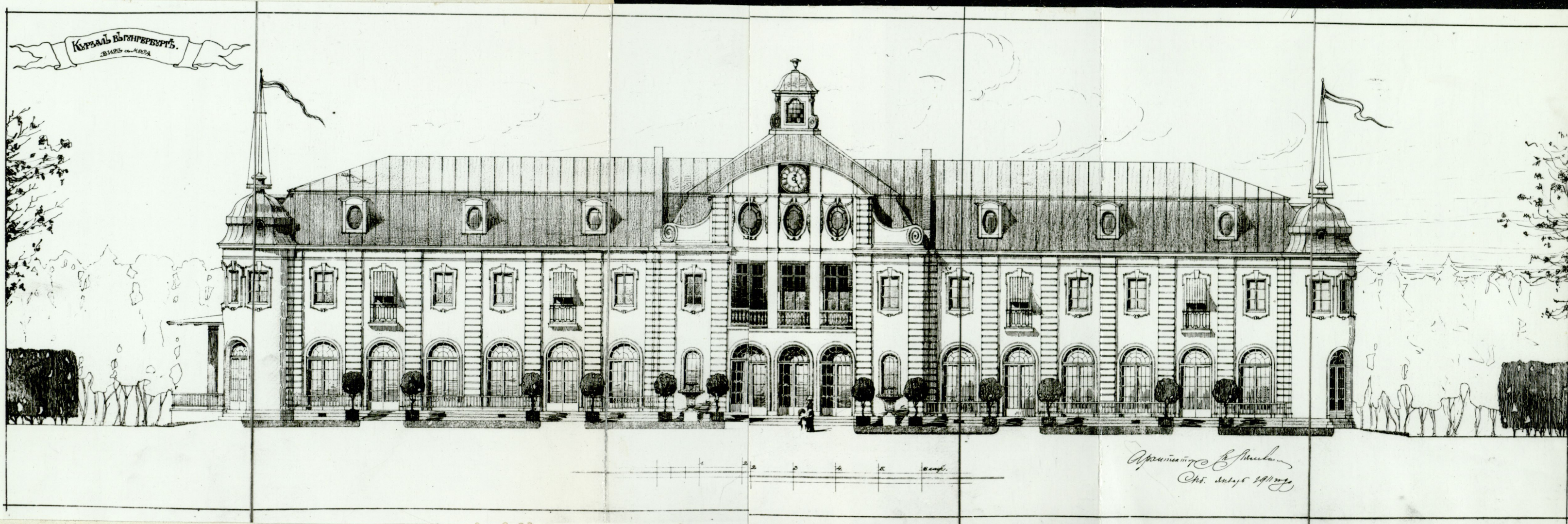
16

16

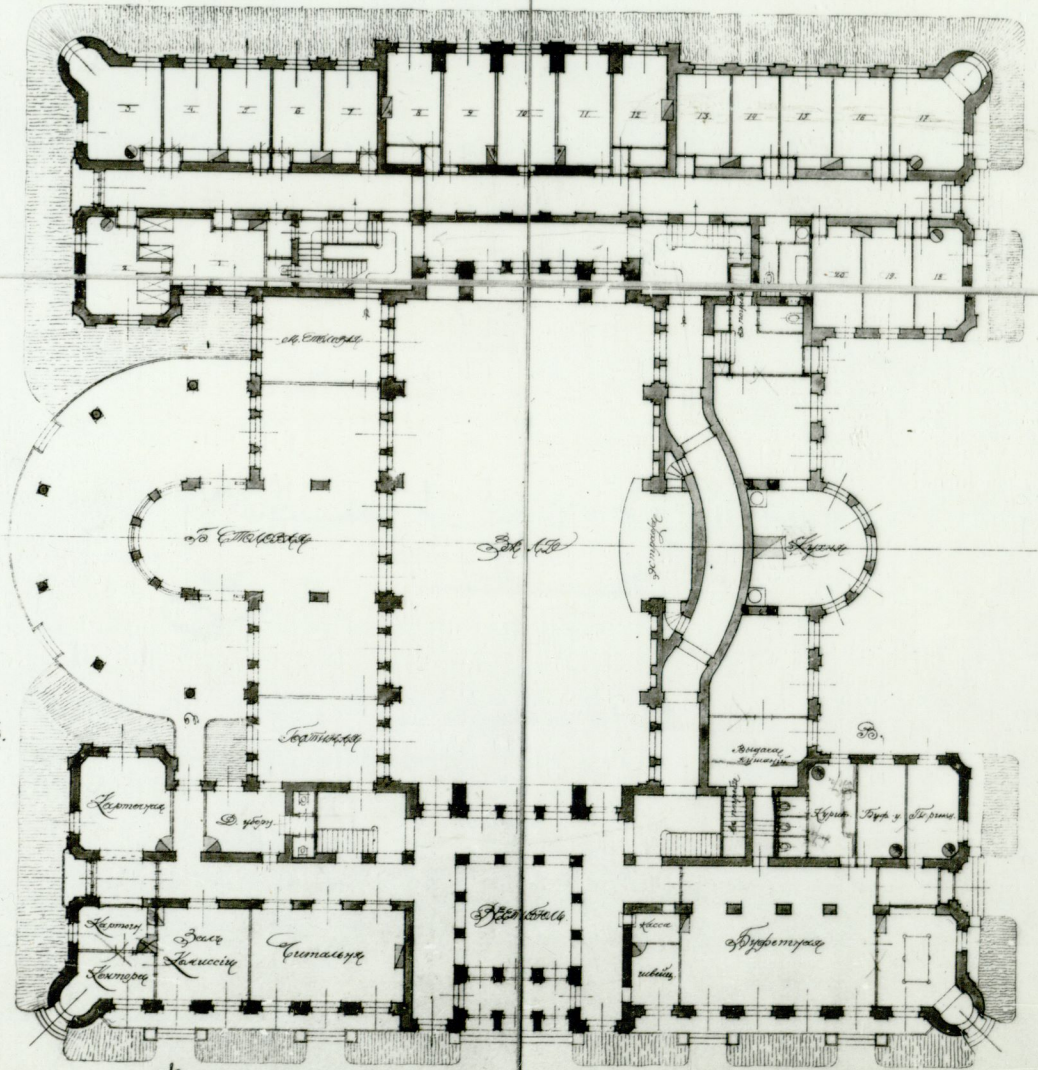
16







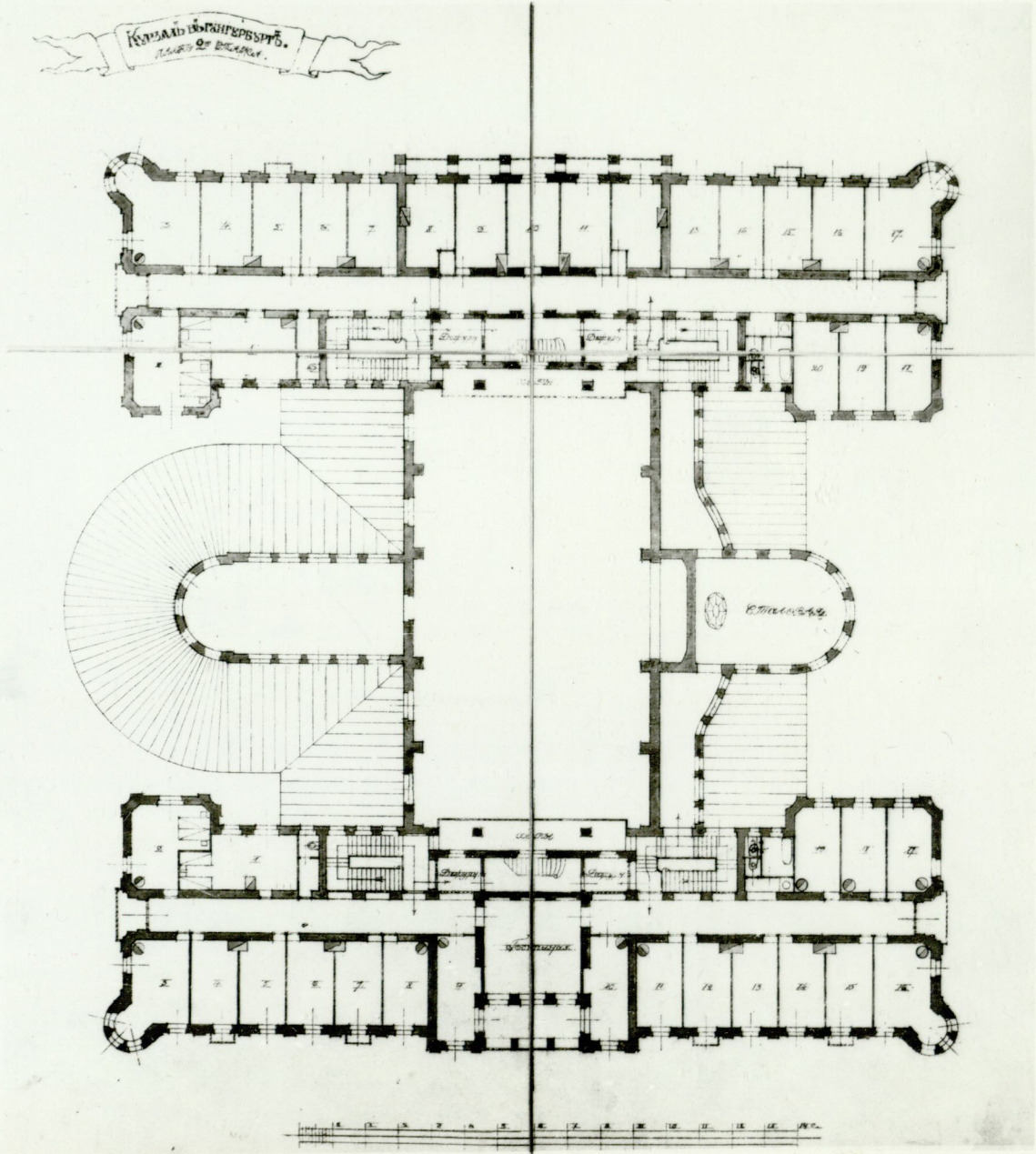
Крепость в г. Биробиджане.
План 1-го этажа.



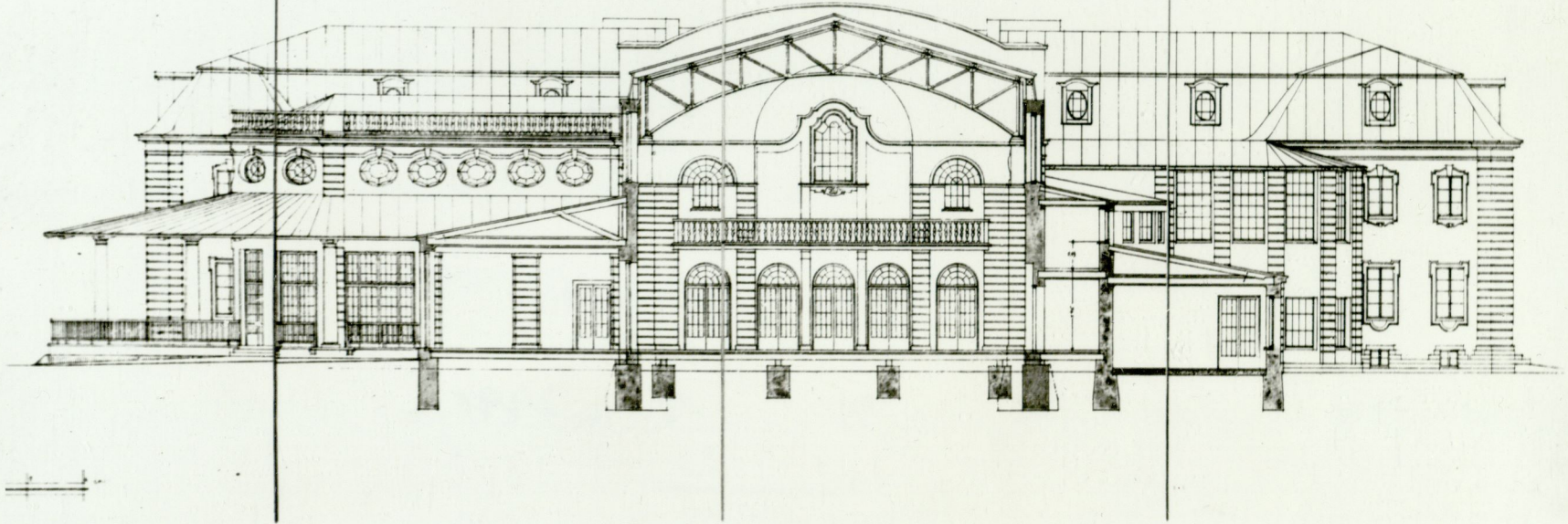
Архитектор Л. С. Шварц
Чит. проект 1911 г.

20

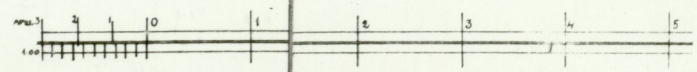
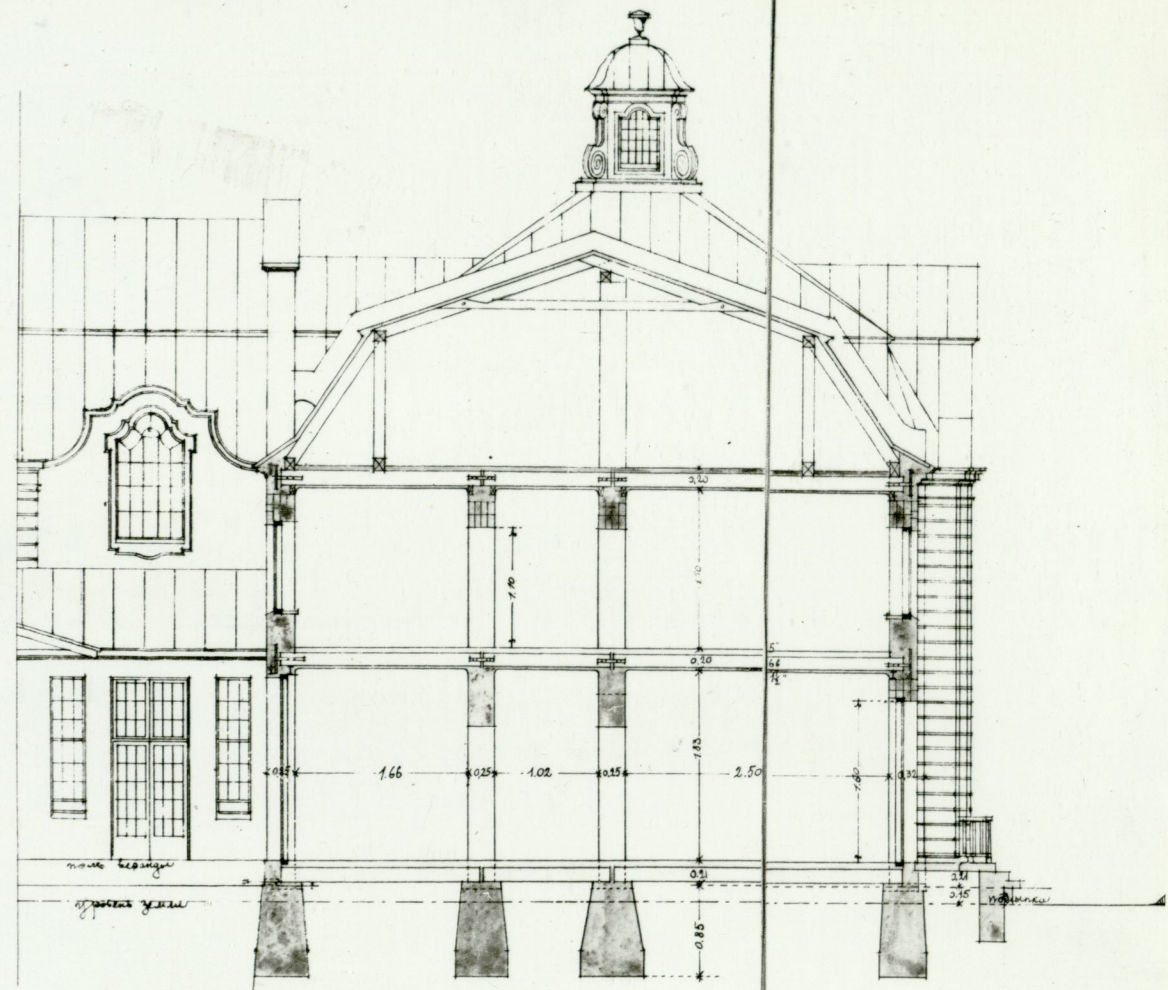
КАЗАНЬ ИМПЕРАТОРСКОГО
УНИВЕРСИТЕТА.



Крестъ въ обрѣзѣ и др. др.
ПРОЕКТА № 43



Срезъ по А-В.

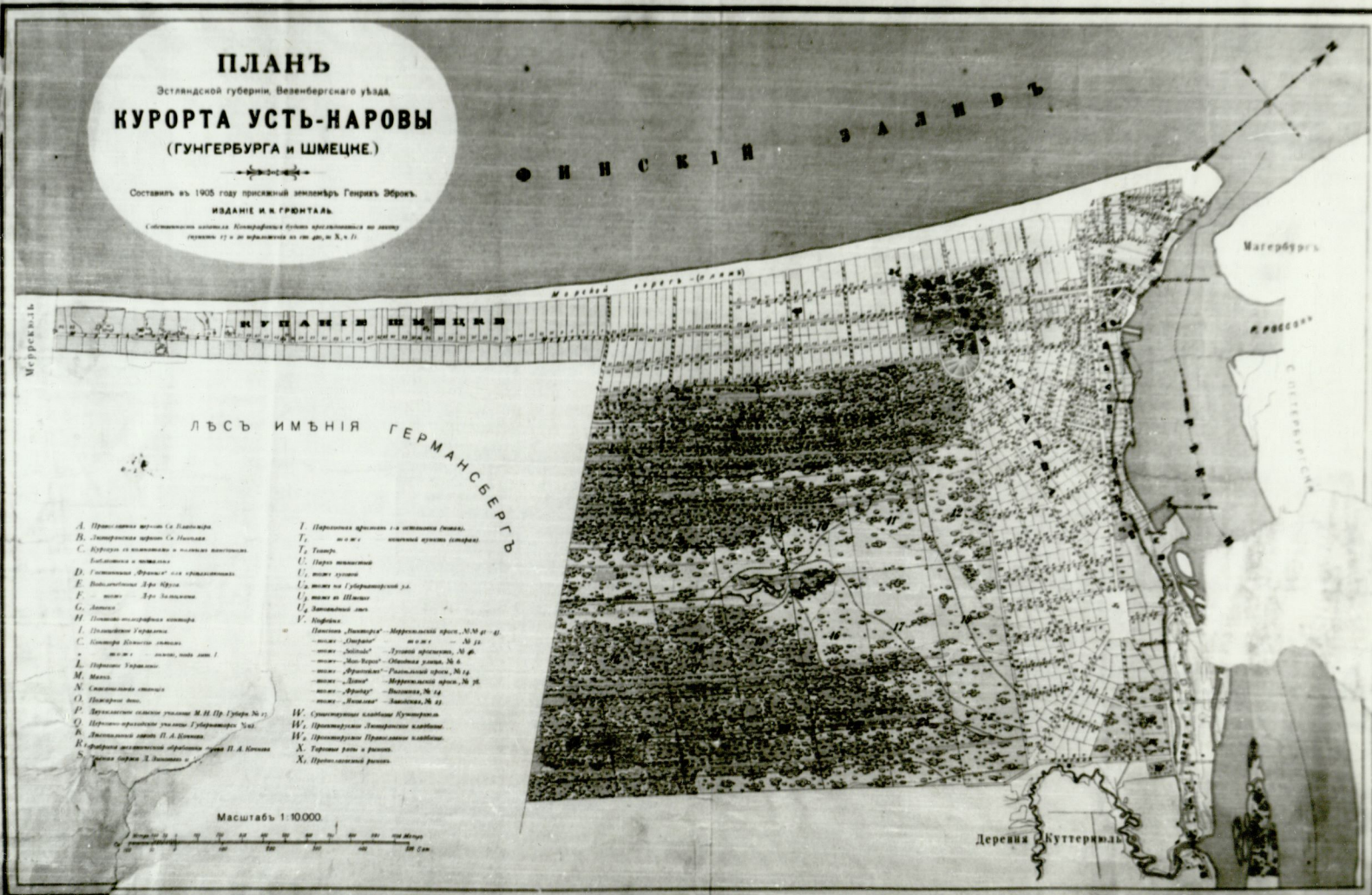


ПЛАНЪ
 Эстляндской губернии, Везенбергскаго уѣзда
КУРОРТА УСТЬ-НАРОВЫ
 (ГУНГЕРБУРГА и ШМЕЦНЕ)

Составленъ въ 1905 году присяжной землемеръ Генрихъ Шрокъ.
 ИЗДАНИЕ И. К. ГРОНТАЛЬ

Собственность показана. Кладовые вѣсны показаны по плану
 суровки 17 и по распоряженію на стр. 10, в. 11.

О Н И С К И Й З А Л Ы В Ъ



- | | |
|---|--|
| <p>A. Присяжные землемеры С. Кавицка
 B. Землемерный кабинетъ С. Лангана
 C. Вѣдомость о владѣніи и о владѣльцахъ
 владѣній и земель
 D. Гипотечный «Форматъ» для описаній
 E. Вѣдомостьъ Лри Шрокъ
 F. Планъ Лри Шрокъ
 G. Планъ
 H. Планъ-схема владѣній
 I. Планъ Шрокъ
 C. Планъ Шрокъ
 - планъ - планъ, планъ I
 D. Планъ Шрокъ
 M. Планъ
 N. Планъ-схема
 O. Планъ Шрокъ
 P. Вѣдомость о владѣніи усадьбы М. Н. Пр. Губерн. № 1
 Q. Вѣдомость о владѣніи усадьбы Губерн. № 1
 R. Вѣдомость о владѣніи усадьбы П. А. Кавицка
 K. Вѣдомость о владѣніи усадьбы П. А. Кавицка
 L. Вѣдомость о владѣніи усадьбы П. А. Кавицка</p> | <p>I. Присяжные землемеры С. Кавицка
 G. Планъ Шрокъ
 H. Планъ Шрокъ
 U. Планъ Шрокъ
 U₁. Планъ Шрокъ
 U₂. Планъ Шрокъ
 U₃. Планъ Шрокъ
 U₄. Планъ Шрокъ
 U₅. Планъ Шрокъ
 U₆. Планъ Шрокъ
 U₇. Планъ Шрокъ
 U₈. Планъ Шрокъ
 U₉. Планъ Шрокъ
 U₁₀. Планъ Шрокъ
 U₁₁. Планъ Шрокъ
 U₁₂. Планъ Шрокъ
 U₁₃. Планъ Шрокъ
 U₁₄. Планъ Шрокъ
 U₁₅. Планъ Шрокъ
 U₁₆. Планъ Шрокъ
 U₁₇. Планъ Шрокъ
 U₁₈. Планъ Шрокъ
 U₁₉. Планъ Шрокъ
 U₂₀. Планъ Шрокъ
 U₂₁. Планъ Шрокъ
 U₂₂. Планъ Шрокъ
 U₂₃. Планъ Шрокъ
 U₂₄. Планъ Шрокъ
 U₂₅. Планъ Шрокъ
 U₂₆. Планъ Шрокъ
 U₂₇. Планъ Шрокъ
 U₂₈. Планъ Шрокъ
 U₂₉. Планъ Шрокъ
 U₃₀. Планъ Шрокъ
 U₃₁. Планъ Шрокъ
 U₃₂. Планъ Шрокъ
 U₃₃. Планъ Шрокъ
 U₃₄. Планъ Шрокъ
 U₃₅. Планъ Шрокъ
 U₃₆. Планъ Шрокъ
 U₃₇. Планъ Шрокъ
 U₃₈. Планъ Шрокъ
 U₃₉. Планъ Шрокъ
 U₄₀. Планъ Шрокъ
 U₄₁. Планъ Шрокъ
 U₄₂. Планъ Шрокъ
 U₄₃. Планъ Шрокъ
 U₄₄. Планъ Шрокъ
 U₄₅. Планъ Шрокъ
 U₄₆. Планъ Шрокъ
 U₄₇. Планъ Шрокъ
 U₄₈. Планъ Шрокъ
 U₄₉. Планъ Шрокъ
 U₅₀. Планъ Шрокъ
 U₅₁. Планъ Шрокъ
 U₅₂. Планъ Шрокъ
 U₅₃. Планъ Шрокъ
 U₅₄. Планъ Шрокъ
 U₅₅. Планъ Шрокъ
 U₅₆. Планъ Шрокъ
 U₅₇. Планъ Шрокъ
 U₅₈. Планъ Шрокъ
 U₅₉. Планъ Шрокъ
 U₆₀. Планъ Шрокъ
 U₆₁. Планъ Шрокъ
 U₆₂. Планъ Шрокъ
 U₆₃. Планъ Шрокъ
 U₆₄. Планъ Шрокъ
 U₆₅. Планъ Шрокъ
 U₆₆. Планъ Шрокъ
 U₆₇. Планъ Шрокъ
 U₆₈. Планъ Шрокъ
 U₆₉. Планъ Шрокъ
 U₇₀. Планъ Шрокъ
 U₇₁. Планъ Шрокъ
 U₇₂. Планъ Шрокъ
 U₇₃. Планъ Шрокъ
 U₇₄. Планъ Шрокъ
 U₇₅. Планъ Шрокъ
 U₇₆. Планъ Шрокъ
 U₇₇. Планъ Шрокъ
 U₇₈. Планъ Шрокъ
 U₇₉. Планъ Шрокъ
 U₈₀. Планъ Шрокъ
 U₈₁. Планъ Шрокъ
 U₈₂. Планъ Шрокъ
 U₈₃. Планъ Шрокъ
 U₈₄. Планъ Шрокъ
 U₈₅. Планъ Шрокъ
 U₈₆. Планъ Шрокъ
 U₈₇. Планъ Шрокъ
 U₈₈. Планъ Шрокъ
 U₈₉. Планъ Шрокъ
 U₉₀. Планъ Шрокъ
 U₉₁. Планъ Шрокъ
 U₉₂. Планъ Шрокъ
 U₉₃. Планъ Шрокъ
 U₉₄. Планъ Шрокъ
 U₉₅. Планъ Шрокъ
 U₉₆. Планъ Шрокъ
 U₉₇. Планъ Шрокъ
 U₉₈. Планъ Шрокъ
 U₉₉. Планъ Шрокъ
 U₁₀₀. Планъ Шрокъ</p> |
|---|--|

Масштабъ 1:10,000

