

1.  
FRAT-76.1.11013

MUINSUSKAITSEAMET  
ARHIIV  
A-788(S)

EESTI NSV MINISTRITE NÕUKOGU RIIKLIK EHTUSKOMITEE

KULTUURIMÄLESTISTE

RIIKLIK PROJEKTEERIMISE INSTITUUT

Objekt: Hiiumaa arhitektuurimälestised

Tellijaja: Hiiumaa raj. RSN TK Kultuuriosakond

*kõne I*

FOTOKOPIA

J. Naha käsikirjast

Hiiumaa vanemate ajalooliste ehituste,  
kunstivarade ja kultuurilooliste mälestus-  
märkide inventariseerimise katse 1939.a.

Peainsener

Osakonna juhataja

M. LEINBOK

J. TAMM

Projekti peainsener

T. ERILT

Tallinn 1982



S A A T E K S

J. Naha poolt vahetult enne Teist Maailmasõda talletatud inventariseerimismaterjal Hiiumaa kultuuriväärtustest on praeguseks hindamatu kaaluga, kuna sõjas ja ka hiljem on hävinud mitmed arhitektuurimälestised (Käina kirik, Kõrgessaare mõis jne.), kaotsi läinud või põlenud on paljud kunstivarad. Kunstiajaloolaste ja kultuuritöötajate peaaegu ainsaks allikaks nende käsitlemisel ja uurimisel jääbki J. Naha koostatud käsikirja. Viimase originaal asub ENSV MN Riikliku Ehituskomitee Vabariikliku Arhitektuurimälestiste Kaitse Inspeksiooni arhiivis Uus 18 Tallinnas.

Arvestades vajadust tagada unikaalse käsikirja edasine säilitamine ning laiem kasutamise võimalus, on KRPI fotograafid P. Kraas ja O. Kõll käsikirjast teinud käesoleva fotokopia neljas eksemplaris. Reprode negatiivid jäävad KRPI arhiivi, kus neid saab edaspidi kasutada.

T. ERILT



Keina & Käina P. Martini kirik & varem olnud ka Nikolai k. f.

U-24357  
73.

Hüümaal

Ehitus ja kunstivarad ning kultuuriloolise tähtsusega esiald.

On püüetud Johannes Orgiesi ehitatud, mille rüpp tõuna jõe ääres  
kohal asub. (1492-1515).

1859 a. oli kirikus remont, ning ruumi laiendamiseks.

Teadud esimest õpetajat on 1532 a. Kuni 17. a. kuulus Käina alla ka Ritzki k.  
1660 a. kinkis Axel Julius de la Gardie kirikule maad, mille tõttu Käinast  
Kujana Andriana maanonnidga kirik eestis.

Kr. Rausal on Keina k. pilt. Sigmund: B. Kausubz 1873. Fotopilt. Eka Tischler  
Andmed ja see kaart E. Edelbergilt 1939.

Kivest reastatud rüpp üle mis Keina kiriku tõuna jõe ääres kohal:

(Andmed raamatust: Est. u. Livländische Brieflade Siegel und Münzen  
v. Baron Robert v. Tall. Rival, Kl & Schwann 1887)

" Tafel 39. 30. Ein Gedenkstein des Bischofs Johannes Orgies.

Auf demselben sind zwei gegen einander gelehnte Schilde dargestellt, im rechten  
Schild ist das Stiftswappen von Oesel - der Adler des Evangelisten Johannes,  
linksgerichtet, in den Fängen ein Blatt mit der Aufschrift: S. IOHANNES EVAN,  
im linken Schild das Familienwappen des Bischofs - drei Bräuten.

Z. 1. neben beiden zwei in einer Tafel gekrümmte Krümmstäbe. Dieser Stein befindet  
sich über der Thür der Kirche zu Käinis auf der Insel Dagden. (Vergleiche Russenarms  
"Hapsal" pag. 5, Arm 5.) Bestehende Abbildung ist eine Copie der Zeichnung des  
Pastor Körber, welche im Manuscripte in der gel. Est. Gesellschaft zu Dorpat aufbewahrt wird."



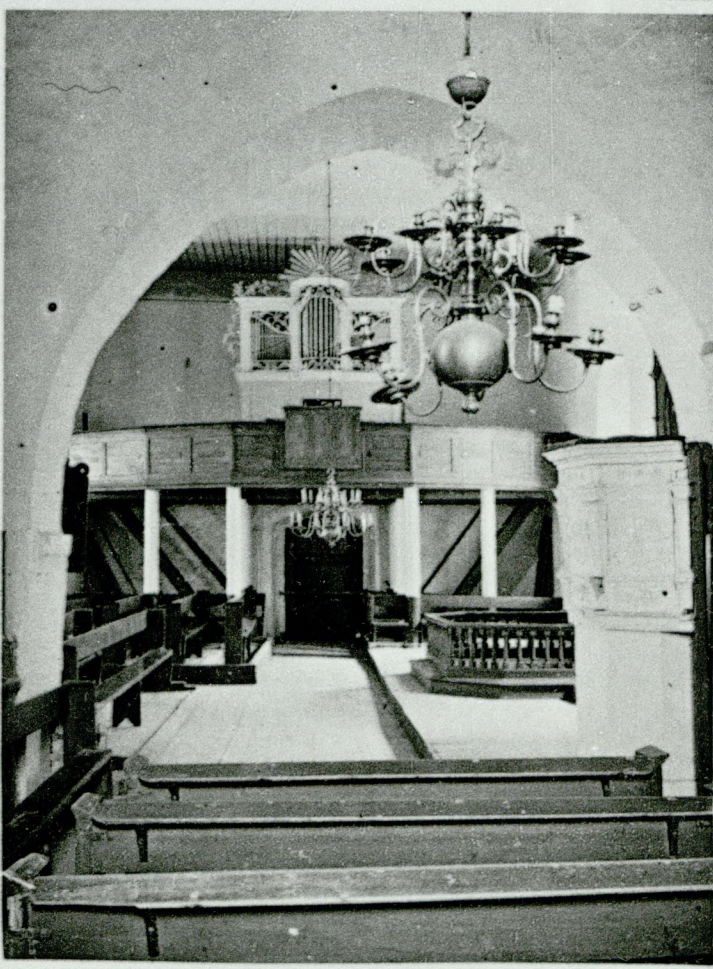




On ilusid tubmid  
 ja hana kere  
 koorimüüri.  
 P. Kus 18/12/45

← N-24359

Maale Koorimüüri.  
 Tagaseinas aken all on vana altari koht märgitud.  
 J. uus altar asetab pikilöövi kesel põhja seinas.  
 Akenast vasemal sammasarvitud.  
 Võolüüsi paremal all ääres-rahapank.



← uus kroonlihter  
 19. a. e. päris.

← N-24360

Maale koorimüüri pikilöövi.  
 Siiplaamil 17. a. e. ripplühter 2x8 kanga f. alt mõned kandel pindude f.;  
 Ülal dümberki kotras.  
 Kõntri tagant paistab me altari eed.  
 Pikilöövit on kandelkasti, mis on päris enne kiriku ümberseistamist



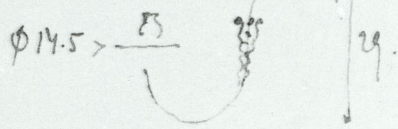
- Lõuna maalitud Wapp  
Kujutus 3 õngekõnesu  
Värv: must, punane, hall.  
Kõrgus: 51 cm  
Ca 1.5 mtr. pikusel  
loti atlas.  
(17. as. pärit).



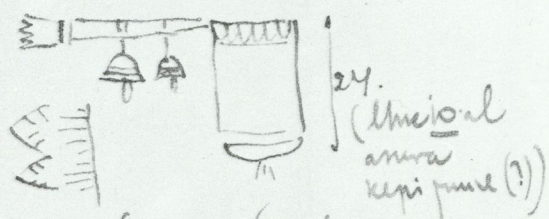
- 3 5.
- Arvata end. altariosa  
Keskajane pünnitudus.  
Arvata. jumal troonid,  
pünnitudus  
Pünnitudus pool arvata  
pünnitudus on arvata  
arvata vahelõnesu jumala  
kujutisega; vahelõnesu pünnitudus  
mõni mtlagi.  
Värv: kollane, punane, must.  
Kõrgus: 1.27 m.  
Laius: 66 cm.

- Walgerasest lihtne  
H - 47 max  
H - 35

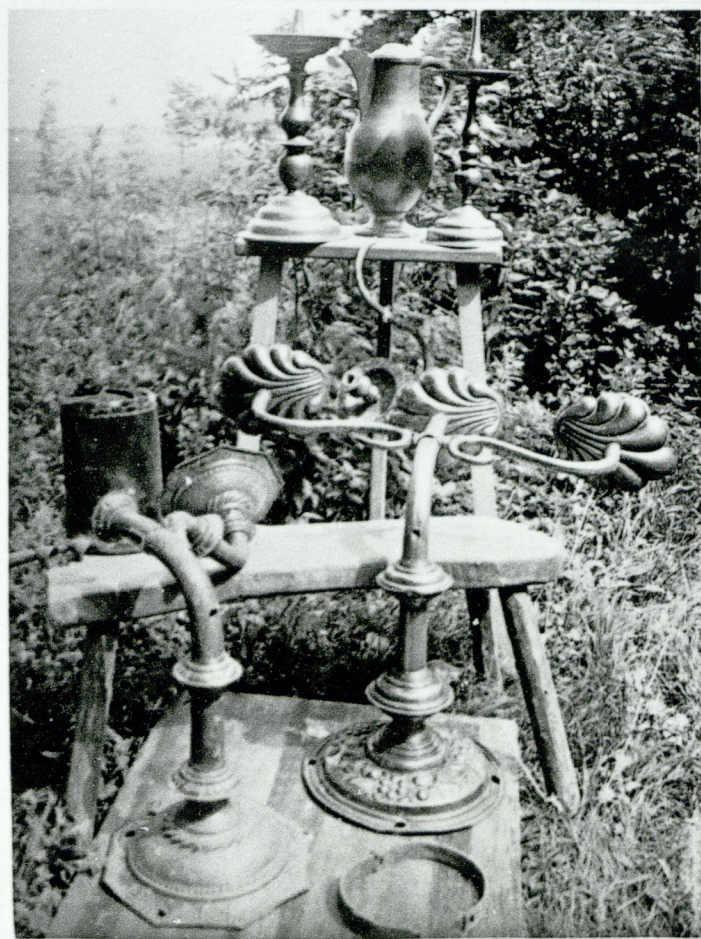
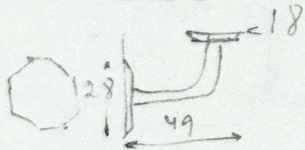
- Rõpliku hand 2x8 te.  
(keskne pünnitudus)



- Kirikurõtt, samet  
2 kullerõnga.  
metall oad 17. as. pärit.

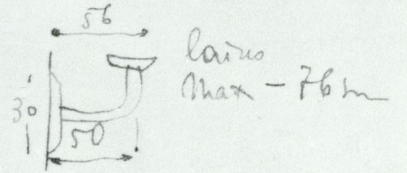


- Sernalõhes (vähem).



- Tinacann H<sub>ca</sub> 35 m  
2 te Walgeras. lihtne  
(mis niit vatri)  
Kõrgus 41  
H 29.5

- Sernalõhes (Surnem)



- Kalaramad (?) 8-16



- Maaling "Kristus ristil"  
arvata end. altari maaling  
H<sub>as</sub> 163 (?)  
286 x 163 mm koos raamiga  
laami laius 20 cm.





N-24362 4 6.

Koivua 26.7.39





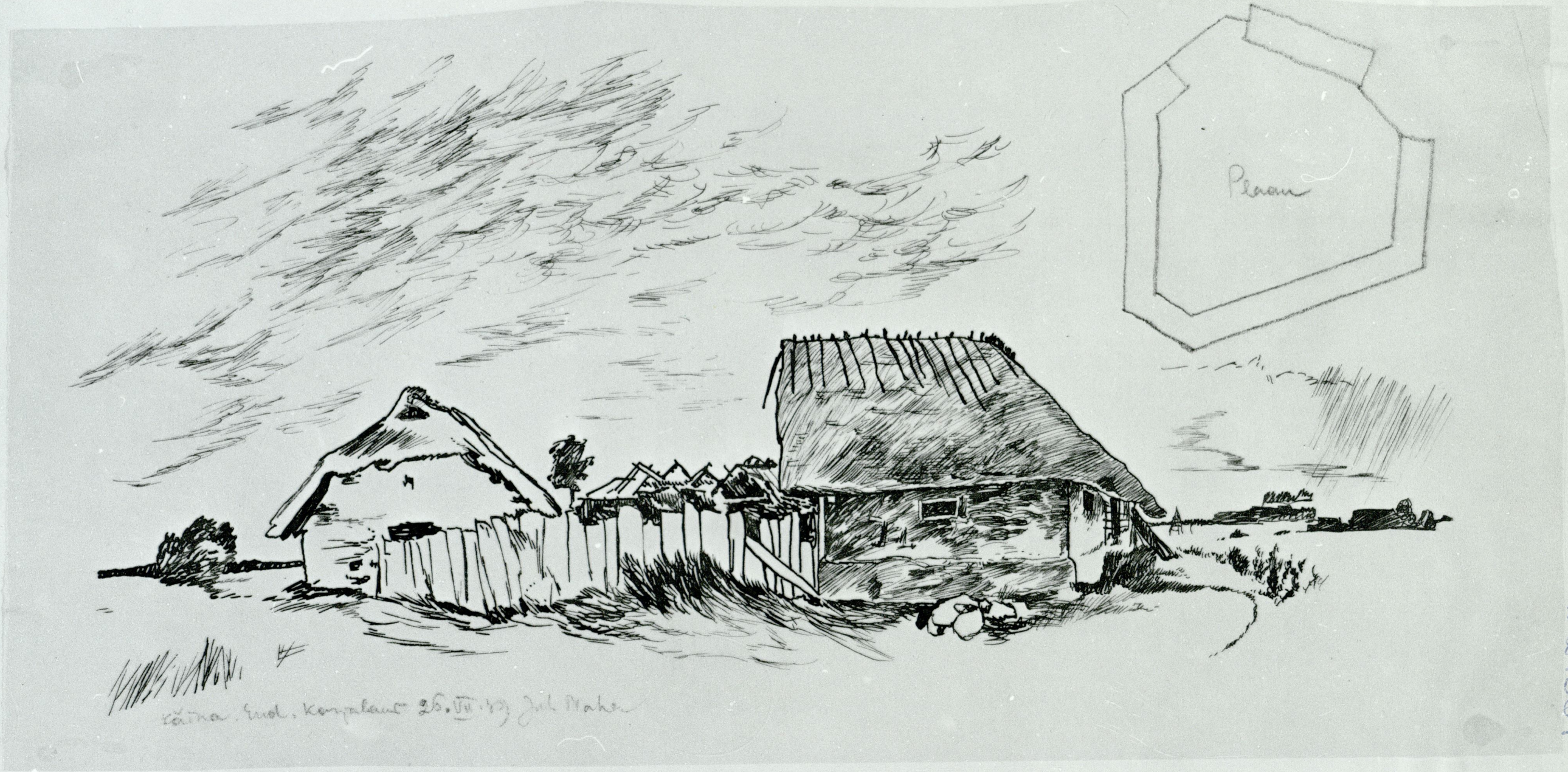


Kaitira 26.7.99

D-24303

5  
4





Wäina, Suol. Korpalaus 25. VII. 1937 Juh. Mäkelä

N-24364





B. Kammelo 1873.



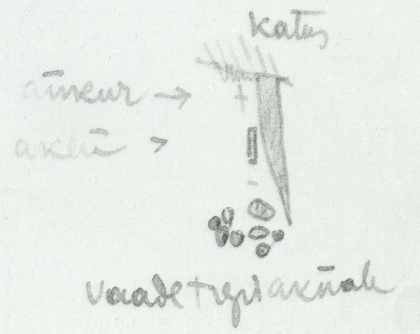
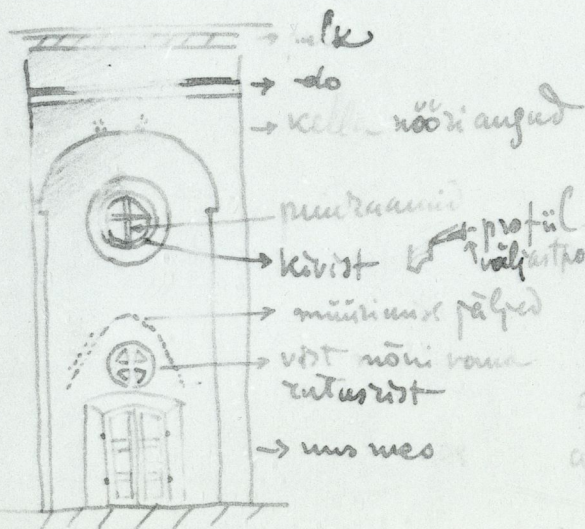
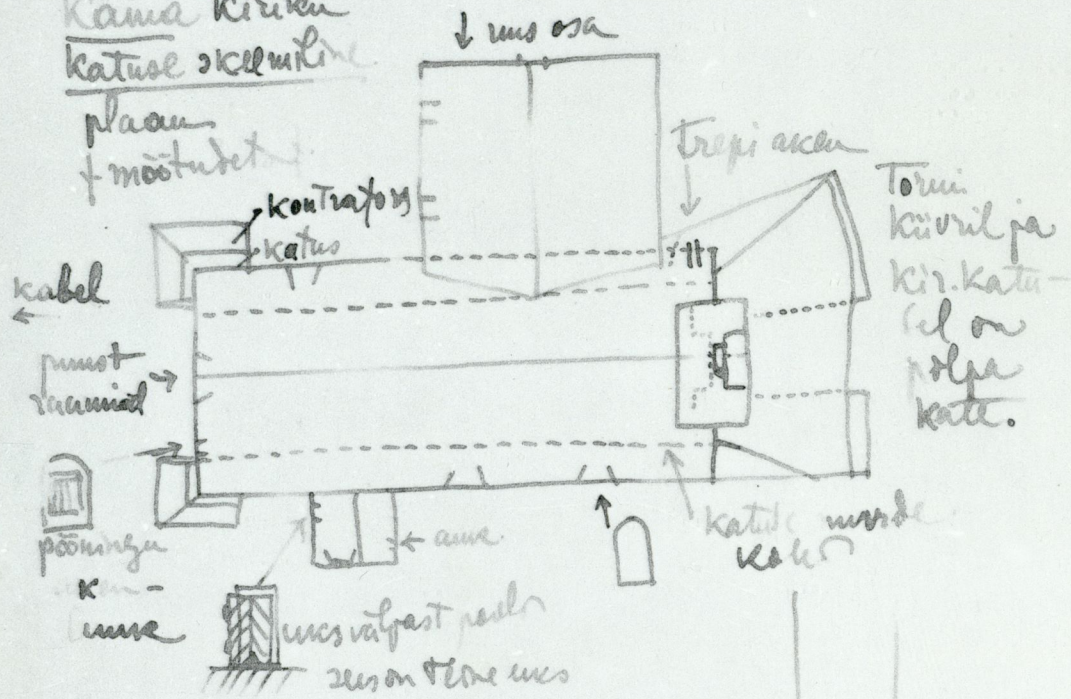
Kerna kirik. Foto E. Mäehaus.



Kerna Foto E. Mäehaus

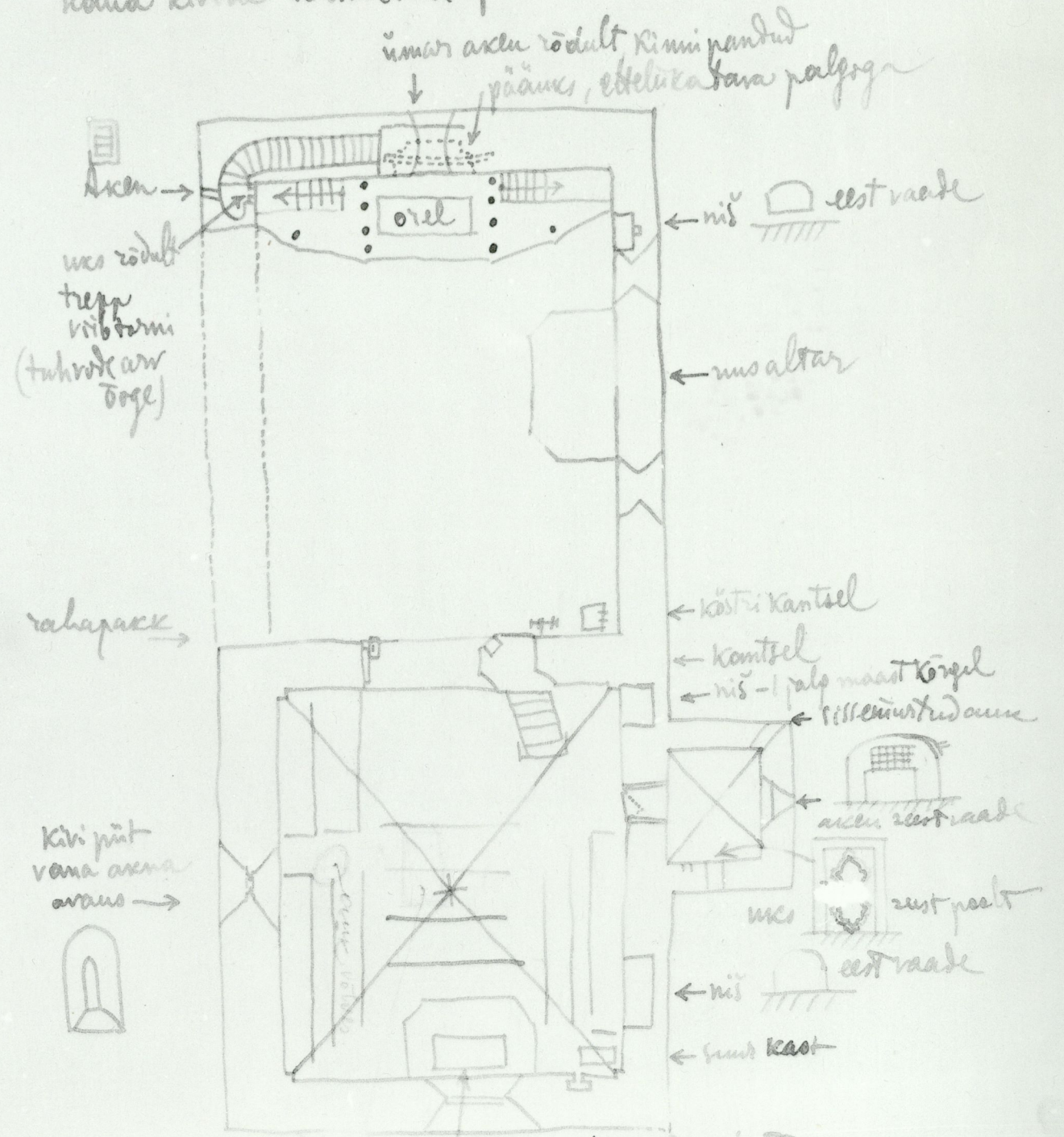


Käina kiriku  
katuse skeemiline  
plaan  
+ mõõtudest



Käina kiriku põhiplaan  
skisseline, mõõtudega. Tähtsusekord seest pealt.

Põrand on üleriisand kattedega.  
Käina kiriku rõõmud meelendused

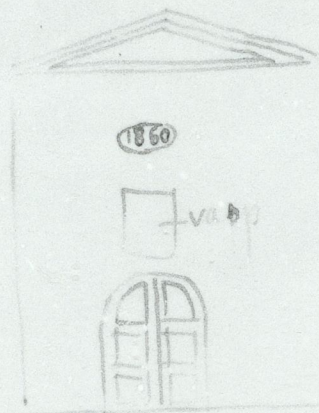


D-24366

18



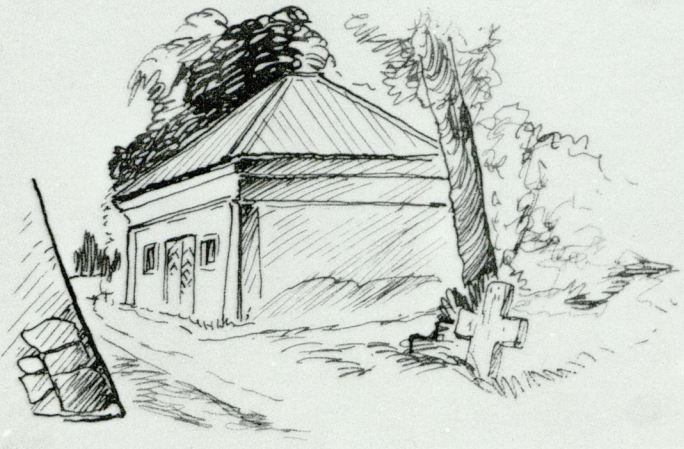
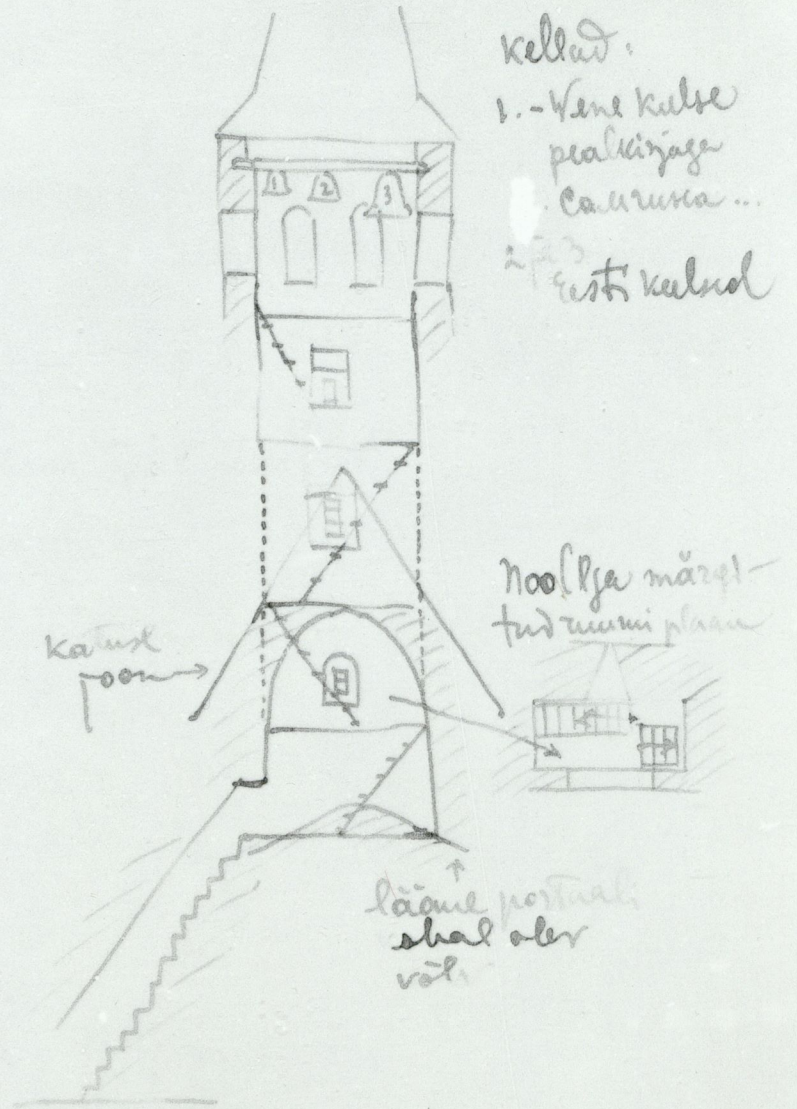
Käina Kirik



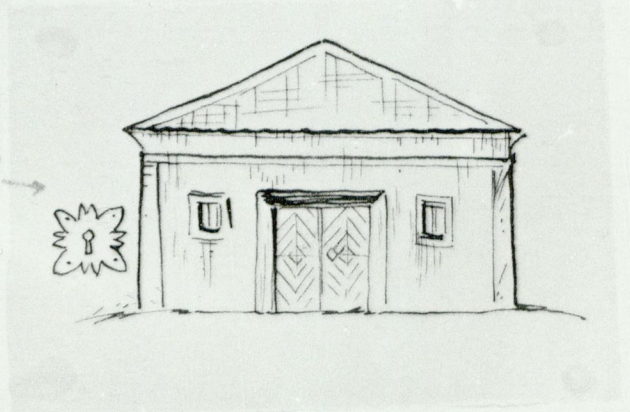
Portaal lõuna  
suunas, mis osa  
mõel kohal piiskop  
Orgreni vapp

10 10 hõbe S 1000

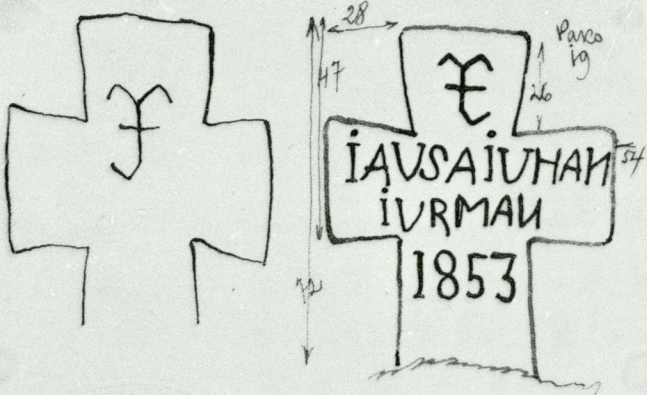
Käina Kiriku torni pürelõige



Siin seisab samas-  
gune vana kui fassaad  
• võtme augu  
viijett



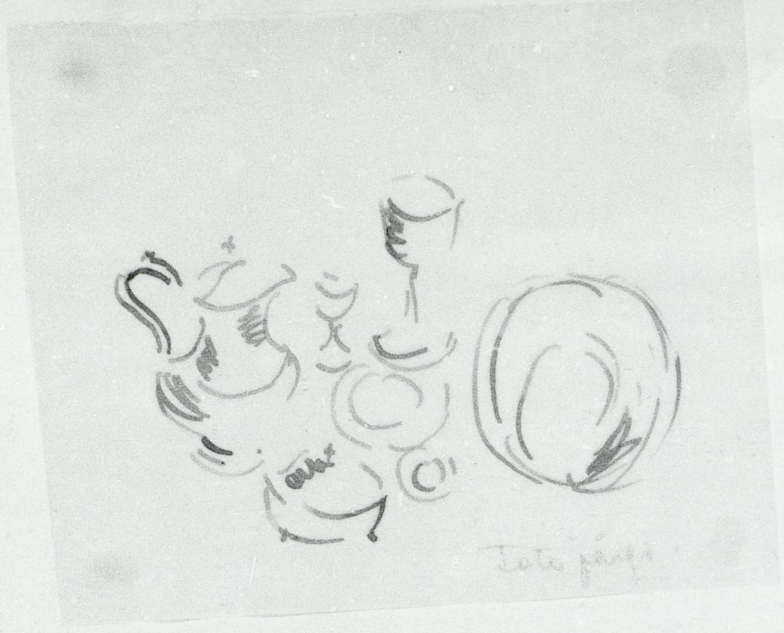
- Kabel Käina kiriku idala otsa juures.
- Rist kiriku lõuna otsa lähedal



Fassaad küla on Eumaste pool.  
Fuurmanni püre on praegu olemas  
(õpet. V. Kirovari andmil).

- Arhiv: 1) 16as. pärit vana märgeti raamat ali õp. Kellmre käs, ei näinud
- 2) USA raamat ash. alla Tartus, osa Tallinnas
- 3) mis kroonika on olemas, kuid mitte, vaid 19ast as.





GM (G) (S) 1871: 0000

• hõõnua konikas ja talokse all  
konikal all φ=164

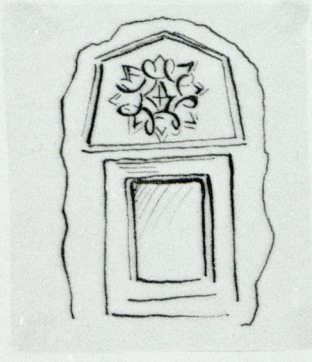
• Väikesed kottid, kinnid ja talokse all  
kon. ul. φ=74, faldid on väikesed laegas  
annid. kottid jooks.

B x 1871 LM

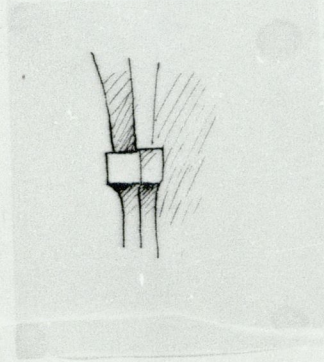
• annid. kottid talokse all: Petastebius 1871  
Kinnid?

orak piletid, noogrid

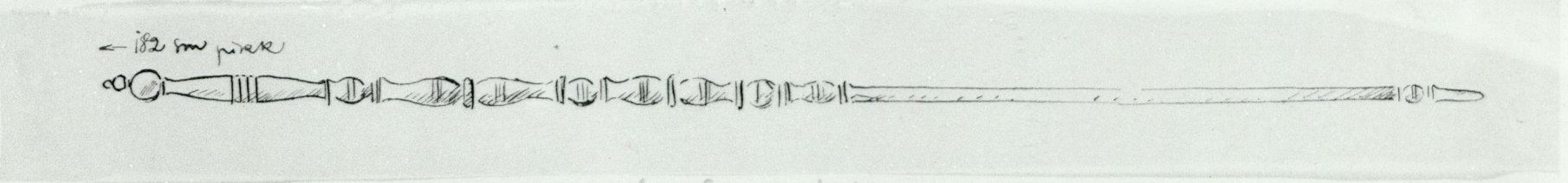
• Aruulana ristad (müümaolevad) Foto järgi sp. V. Kirvama



• Saaremaa aruulana, keeri rünnis.  
Ar. Z. Ederbergil on korralik paunistus.



• Keeri rünnis aruulana  
välvi konnaalid, ca 2 mtr pöörandust.

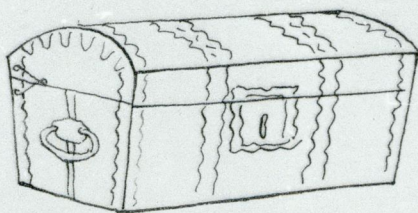
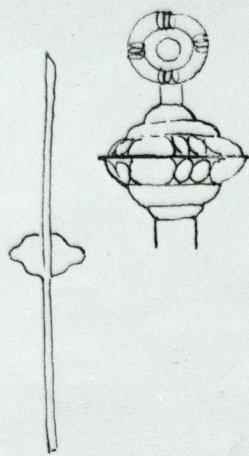


• Kiriku kottid kepp, puust treitvad, ilma kotita.  
Võimalik et kuulub 3al lühe kujutatud kottide juurde.

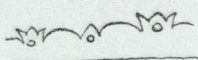


• Ripplichter keeri rünnis. Ülal kahe panga liibesid kottas. 2 liida hõõnuid ä 8 tu.  
alust. vas mõned hõõnuid pindarad. Alust. vas on hõõnuid vahel kammis-  
tund - 8 tu. All otsas on hõõnuid kum, väikesed nurgad. Töö pärit 17. saj.  
L max = ca 80 mm. H = ca 80.

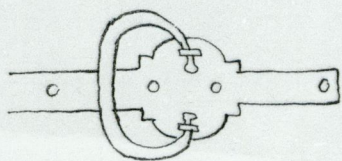




• Kõnse must raudne laegas  
 Pikk: 1.40 m; lai kaane kohalt 0.80 m  
 kõrgus mad 0.79 m

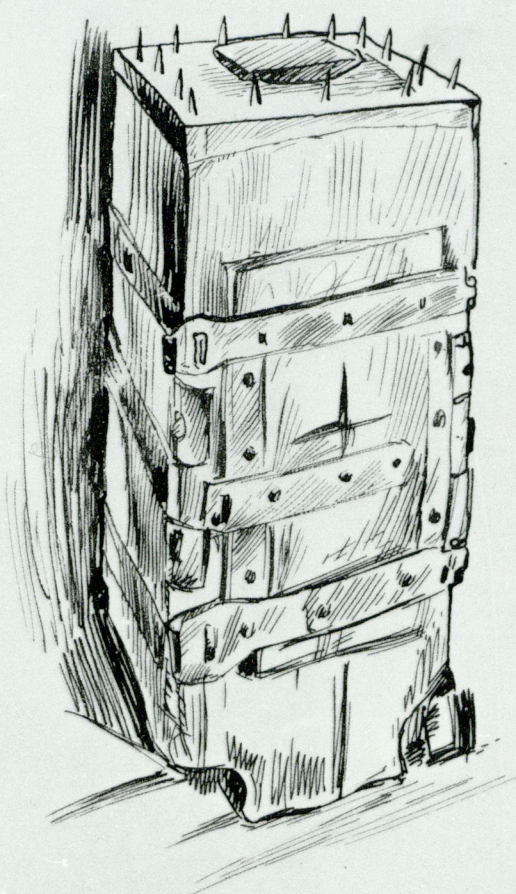


← raudriib.

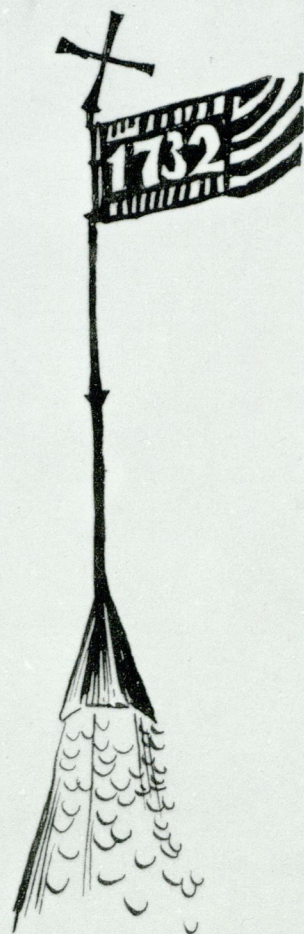


← song

• kirikupöök  
 H=76; palt 33x29 m.



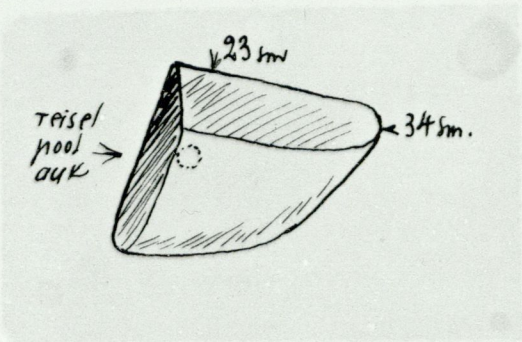
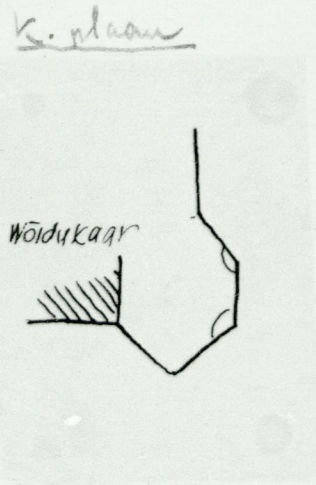
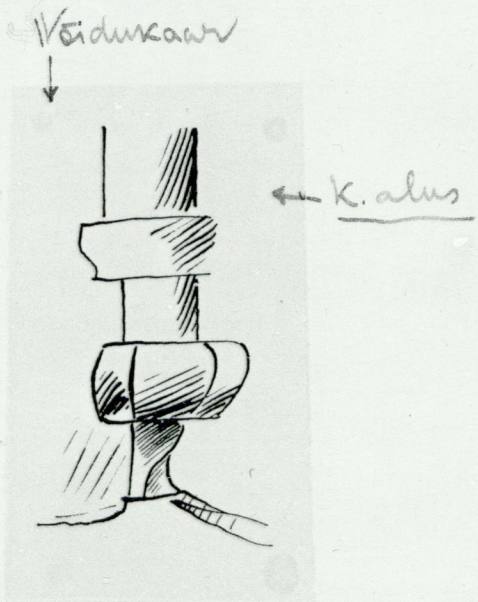
• Tundlipp torni tipus







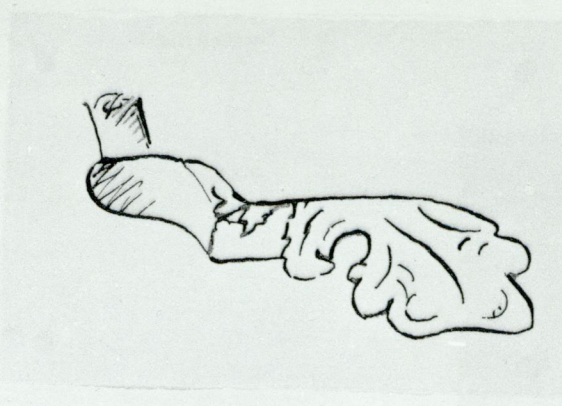
• Kantsel. Puhutub kēlarāastat, on säilinud vaid 3 rõiv hoidnud raudkonem rōidmaars. Trepp on puust meen. Kantsel ise on kivist renessans vormis. Remontide tõttu on te fublisti vāntud: uie lubjatud ja osad halvasti ning valsti kokkupandud, ka puidurad mõned osad, puak selu on kogu k. kere kaudu peat vastu seina vādad, ning alumine osa tōis mūnitud. Renoveerimise tul ohus võimaline masutada vāntu k. k. Kunstise. Teist kantseli all vānt: .. Ich hab den Gottes ehren C(f) a / Rufus Tilfer und seine liebe Frau / Frau Gertrud Farenbacher.. / di..... / (K)anzel gegeben No 1619 /



• K. pala fragment (?)  
oli väikene niis k. kōnal.

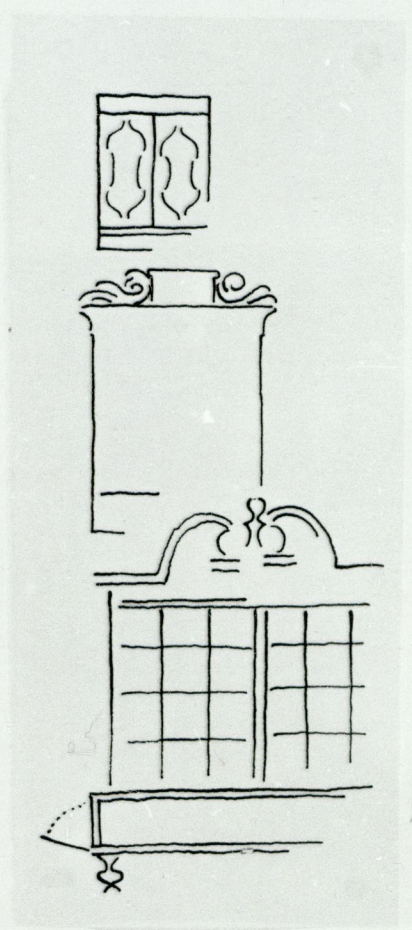


N-2437A



uuse link välgaspool ust

- Vätkme augu värgelt, välgaspool meel  $H=25\text{mm}$
- Linker sus pool ust on õige harritar!



Kiriklas asuvad vanad Kapid:

- Barokaalne kapp
- Amüüs kapp
- Barokkapp klaasusisega

lahiti klappar osa



Pühakuja kirik

Ehitus, kultuuri- ja kunstivara

24. juunil 1939.

Pracuju epeajaus Kra Poldnits end. nime Palkai

N-24374

14 16.

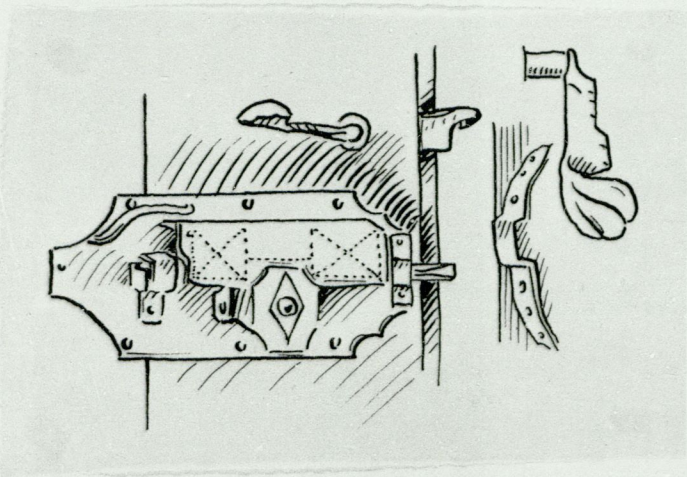


Piäms

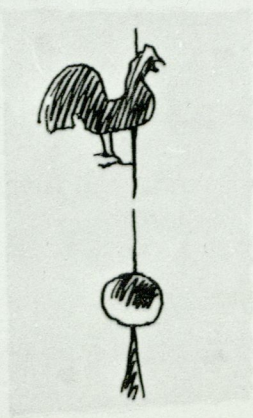


- Kiriku edela nurgas lähedal asub Ungern-Stembergide kumbar niatuse kabel Katus kaetud glasuuritud kordiger telliskivivõlviga - roovoo - Fincaari ammutõuga laenuamistuse kinnised ja muud rändid P. Reif (18/10)

- Kaitsesühkare Laurentius, mainitakse esmakordselt 1528 a. epeajaus "Poukpas"
- 1838 ja 1860 a. remonteeritakse põhjalikult



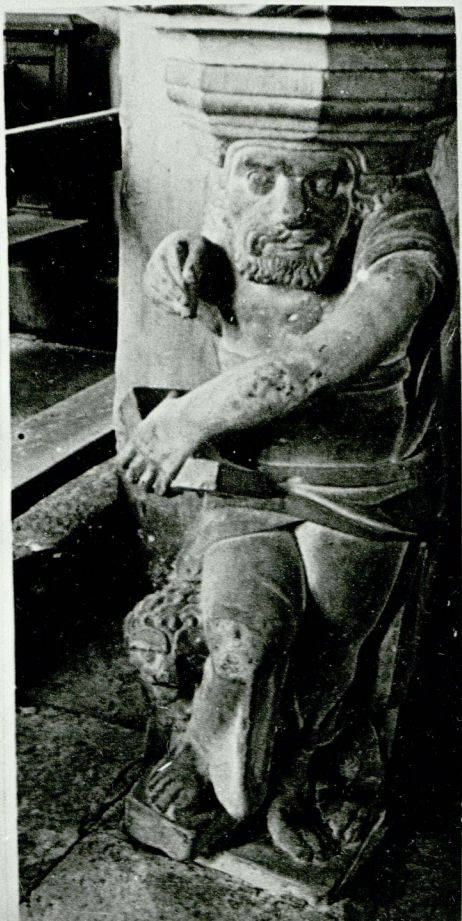
- Luxer põrimal postil postaalid (Vaadi rust postil)



- Tumelõpp tarvi tiptus



• Hilis keskaegse kuulus Kappaltar  
 J. Praegu E. Kunsti muuseumis Tallinnas.



• Kivist kantsel.  
 Trepp 8 astet.  
 ← P. Märkuse kuju, mille taga on kantsel.  
 K. ajal aare tüst:  
 "Luca am II capitel / spricht der herr jesus,  
 selig sind die got / tes wort hören und / be wahren!"  
 Wäi kind takelil, parempoolne väi, püram künstis. algel ja lõpet.  
 "Esaja 40 sprich .... und wort gotes bleibt wighich".  
 Trepi kantsel:  
 "Anno 1636 / hat der wal / edler restor / und mannhafter H. /  
 Thomas Gentscheln / auf Hiensap erbesen / und seine haus-  
 frau / die walede vieler ehre / nreiche und tugend /  
 sahne frau ama magdalena Gentscheln geborne von  
 Koffe diese kantsel / zu Gotte ehren / vererbt und et /  
 zu laszen."



Kantsli all äönl. „Johannis am. 8. warlich/warlich ich sage euch, wer /  
mein wort wirt haltē. den /wirt den todt nicht schmecken esiglich.“

Kujud : I (vasmalt) liilia. Fabri nimus nähtas on 81x35 cm. fosa jäib sama mte.

II. S. Simon

III. Salvator mundi

IV. J. Jasskus minor

V. all oses karbensch. ülal kaks rappi: vaslu karm muisaga,  
parlu 3 korra ja 3 vinnamarja loharat.

Waade koorimuni loode murca

• Stenbocki rapp-epitaaf  
f. Alund suur kasarmängija, mängimud  
oma vandenud mahv. bp. Põlde mltg fitt f.

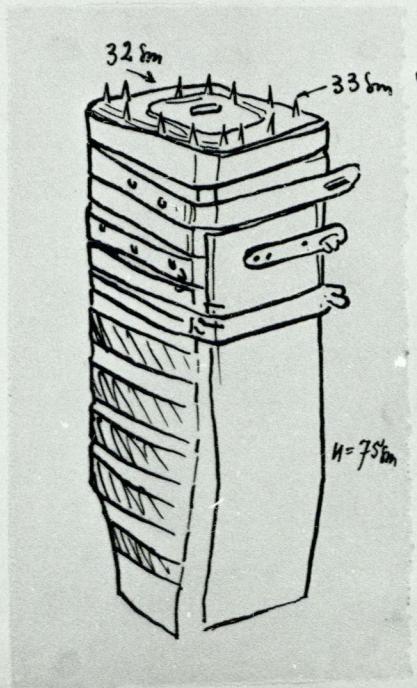
• Uuke rapplühtr, 17 as.



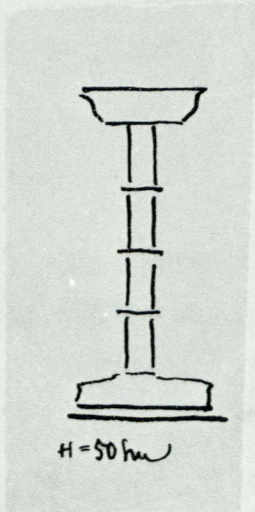
Kantsli sserkain. Pärtsial käärambri ms.



• 18 as päris seinälühtr  
arub kantsli kõnal.  
Alusel oihide muster.



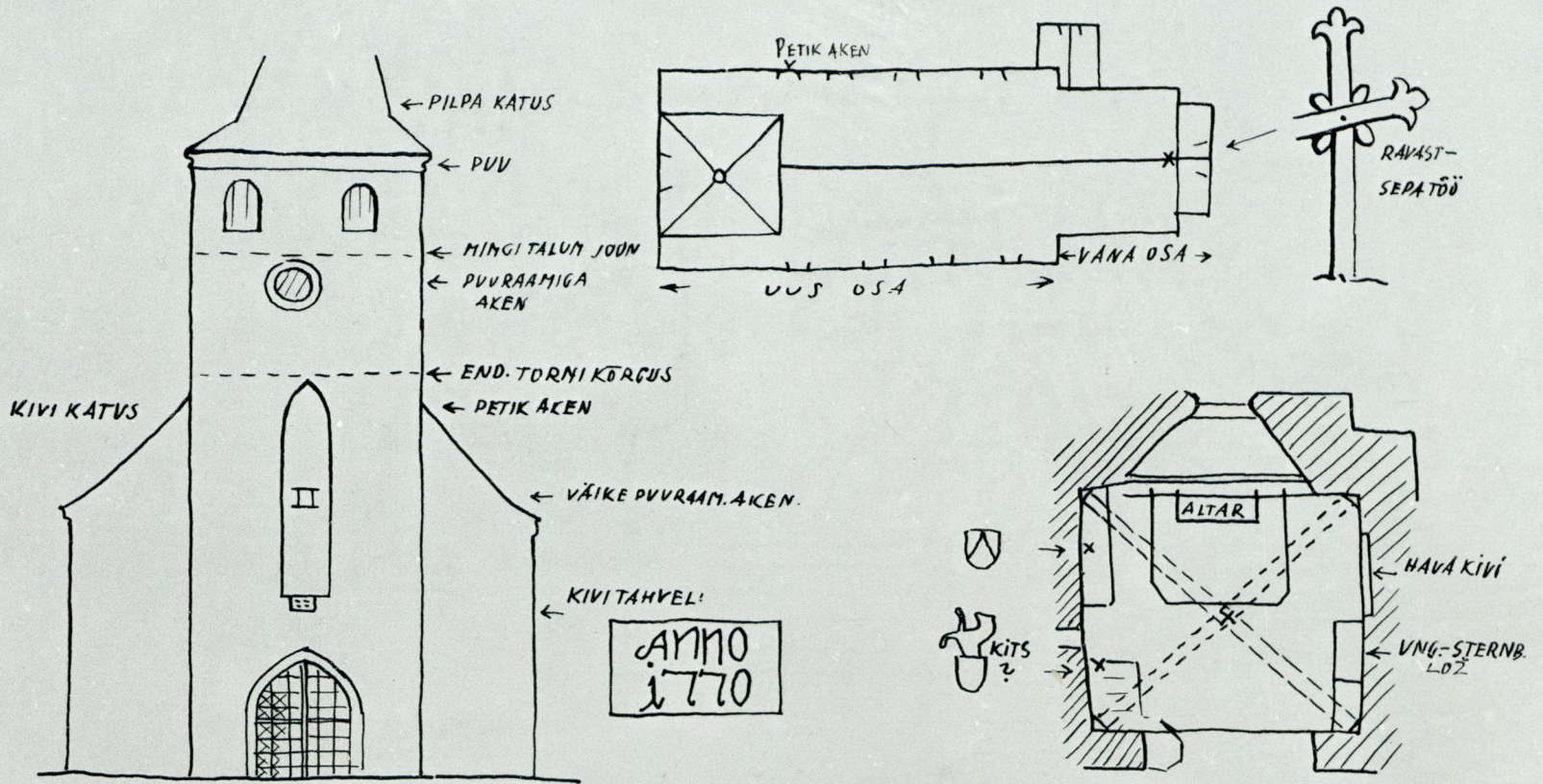
• Raha pacc  
asetub  
kassamal



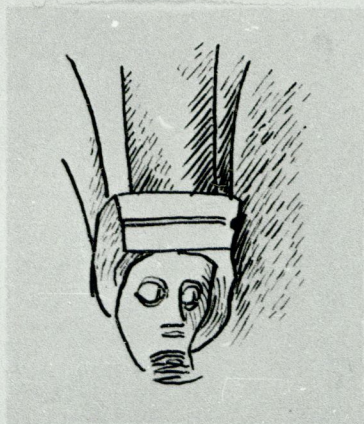
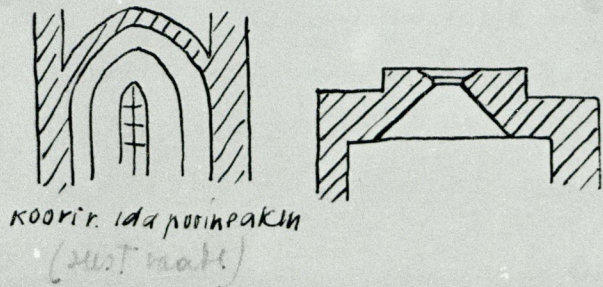
• V.-vasest lühtr ved  
3 tu samasid  
kõrgus igal 50 cm  
Päris fca nöis loob 17. as.



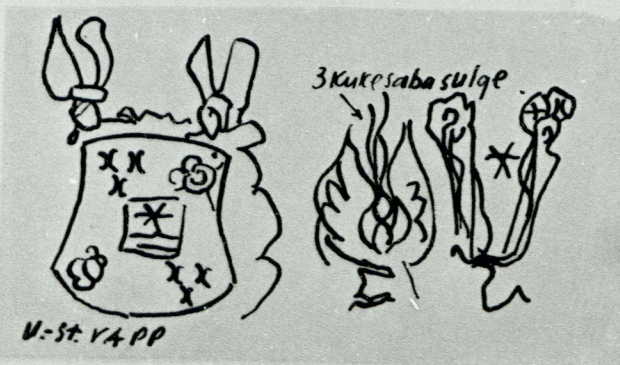
- Üks raagen - ole olemas, ei näinud.
- Arümlaus ristis - ei näinud. Oleid olea õnnisjoni õp. Seesmer pildistatud õp. Põlmitse andmilt.
- Prüür: on olemas ühes kroonika 1880 a.  
 Vanemad kroonikad olea konsistooriumi pealt hävitatud, Rootsis olime-  
 nud teise pulbul, et kõne kogudus olea astud merule ja öra uputatud.  
 „Rahvalike“ inidejs olea õp. Põlmitsele rääkinud.  
 ühes kroonika ja öra rüütatsiooni protokolli olea õp. Mõnne kas.



PORTAAL-Amplir, nii kui Tallinna Toomkiriku edela nurgas



• Koori idalanurgas asetseb konsol.  
 Kõrgis koori nurgas on rüütli traanike koonrad, miniplade kujutund.  
 Details veidi üksteisest erinevad.



• Wapud Ung-Sternberg; loosit kooriruumis. Nüümaagne-  
 fali kõrgisraar m. omannik ning ka mitaris õp. P. andmilt.

Wapil kiti - : nescit orcasum.

↑ Kooriruumi plaan. - Vanus osa

Kapud kooriosa xenal

• Koori osa ehitus on omapäraselt lahendatud  
 rdaaxen. Müür on xal väga paks, axna öra öra  
 väga kitsas, selle tõttu on axent moodustavad  
 kaldpinnad väga ulatuslikud, haarats jagu kogu  
 rdaaxenav sisekülje. Välg ast pealt on apsiidi  
 faolne moodustis.

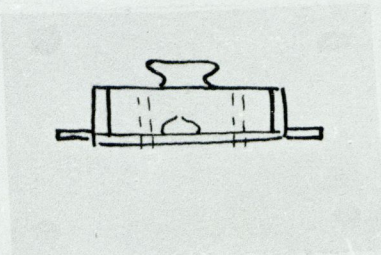


• Kaarikiri keoiruumi seinal. J. Ederbergil on postid N-24378



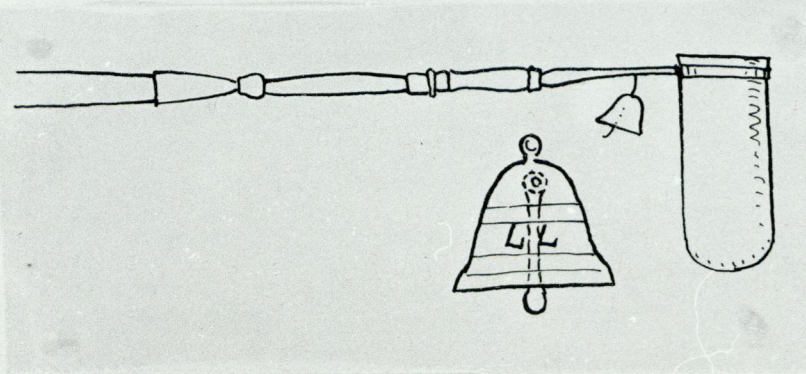
kulle kuulub?  
suurus 2x1.5 mtr ca.

- 2 alturi lihtest 1 mtr kõrged. 1872 aastast
- Keoiruumi põhaxinas on vapp-gitaarf - kame kujutusega. õige kõrgel.



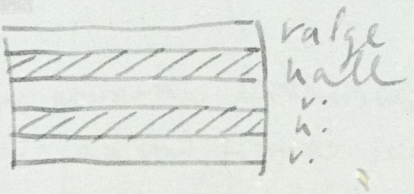
• kaks vanade kellade kinnitus telge. üks suurem teine väiksem  
ei ole kasutatud.

• Prussia ühes nurgal üle, pealast pärit. Viis sõja järel saadud.

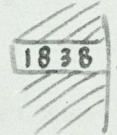



• Kiriku kott. Plüüs.  
Kõrge kullmel.  
Pärit vast 17 as.

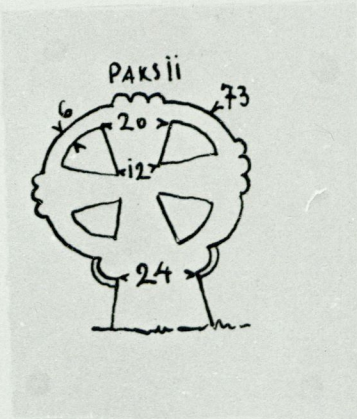
• Käärkambri: 2 lippu sarnast  
4 joonist



valge  
hall  
v.  
v.

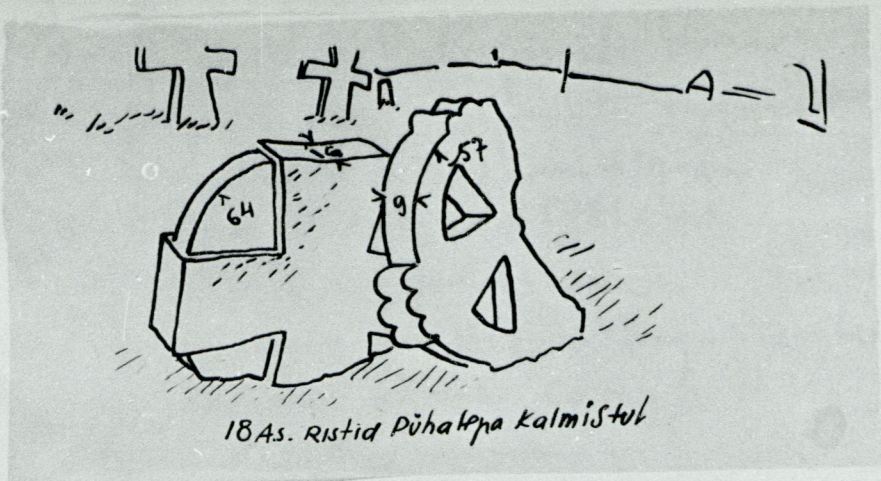
• Päämise ääres paremal  Datum.

- Keeril daatumid: 1895 ja 1881.
- Kiriku seintel on kõikjal näha Jehannitide J. Maltaf. ordu märgel  Punane valgeist.  
Pärit on nad 1800s. lõpust U.-St. aastast, kes oli Hiu-Suuremõisa omanik ja kiriku patroon, ning mainitud ordu rüütel. Muude oli vana keiser Paul I sama ordu suurmeister ja komissar selle mõrvi. J. Ederbergi andmisi.

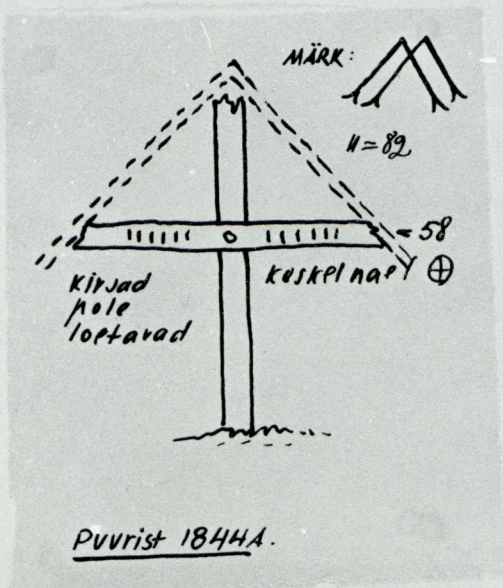


• 18 as pärit ist  
amb kiriku  
põhja pool avanal  
kalmeistal





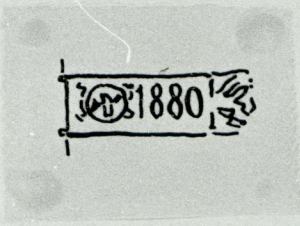
1845. ristid Pühalepa kalmistul



• Puust rist a. 1844.

Puust rist 1844.

- Pühalepa kirikumus: luter.
- Legend:
  - Kiriku ehitamisel on arvestatud luterius lastud rüües härgad mändide, kuhu seina jäävad, siina saab ehitada. Härgad püüdnud imelise püüde seina, siina ehitatud ki kirik.
  - Wanapaganad võivad tunda mäht kirik, tahidud kiriku puustada, kirik aga lüüsi mööda ja on praegugi kirikla fu puul näha.
- Kirikla arvatavalt klm kirikust eemal. vanasti alud kiriku jures uus-ruud põles maha.
- Tundelipp ühtlasi kirikla puust koralhoonelt



- Pühalepa üht on arve. G. Edenbergil üht kuni 1880. a. olemas.



## Reigi / Rahvapööselt Rõõra / Kirik

- Reigi kiriku mõis on üle vaita tugapool!
- I Reigi: Jeesuse Kirik kuni 1624 a-ni
- Ali kända ahkirik kuni 1781 a-ni.
- 1690 ehitati uus punst kirik.
- Praegune kirik on 1802 a. Ung.-Sternbergi ehitatud, oma joone mõistuses, kes end on karmuse pärast äratappis.
- 1899 oli põhjalts remont.

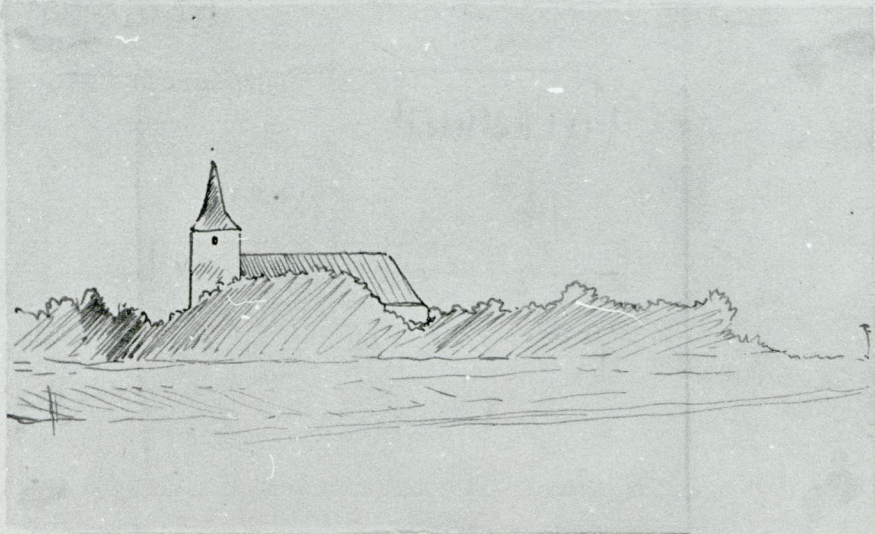
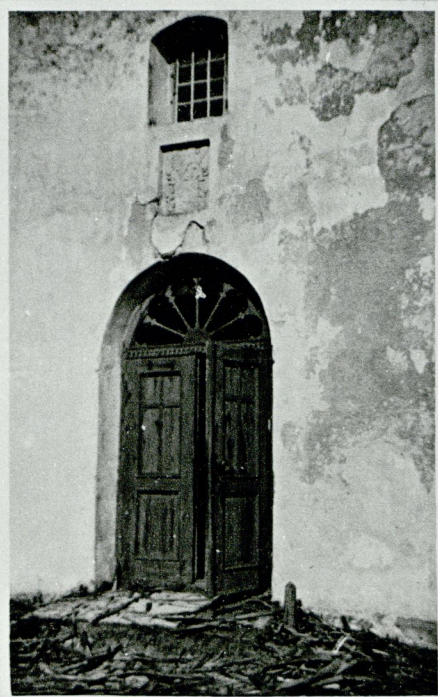
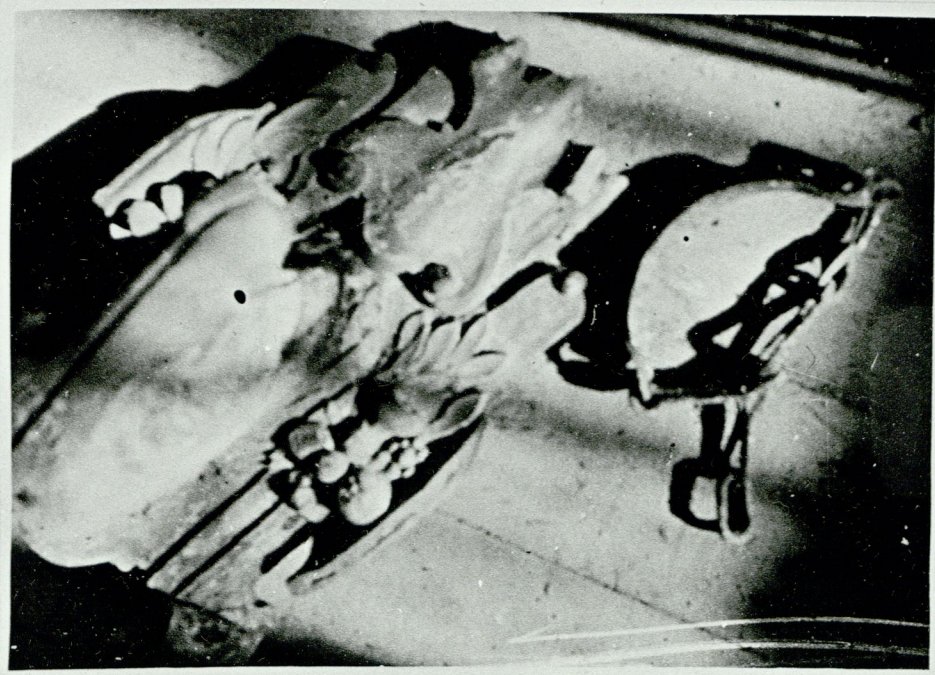


Foto järgi  
/ E. Flindt - Kärddla /



- Päämes / Lääne portaal /  
Murekohal kivisse raiitud M.-St. (?) vapp.
  - Kellad: 1.- Suur kell, Tartu „Teguri“ Töö - uus  
2.- „ТОЖИЯ РОКУ II/VI“ ja ornamenteid  
ning pühaku reljeef. Murem.
- Kellad on vahetatud rahade kellaide asemel.



- Tornis erimesil platvormil  
asuvad esinud:
- 1. Vapp epitaafi (?) fragment.  
Kõrvalt lamka ja faolme  
niivõrd. Pikk - 46 cm.
- 2. Hätiposti koelaruand.

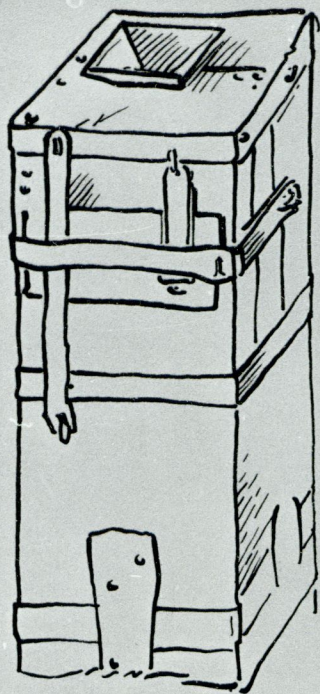


- Torvi tipus tumblopp lüüaga. 1801 das
- Koostaja aeg: 1624, 1802, 1899 - Datuini

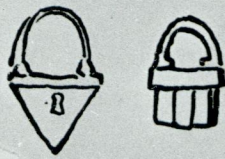
U-24381

21

23



- Kiriku rahapane, arvatavasti algupäraselt hõrivar esemol, müüdi valge värviga üle vööhaud. H = 80 cm



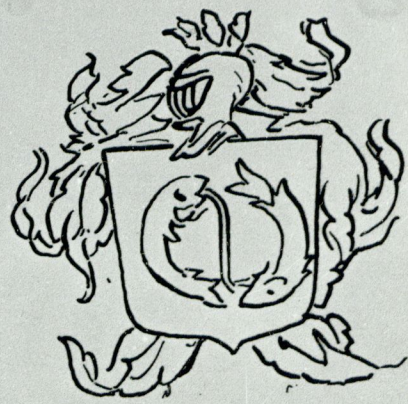
- Kahe vana lukuga (Kiriku paku küljes)

- Üks kroonliht altaril lähedal. Tänu tööde ja lüheteidga ning tustoga dat. 1862 a.

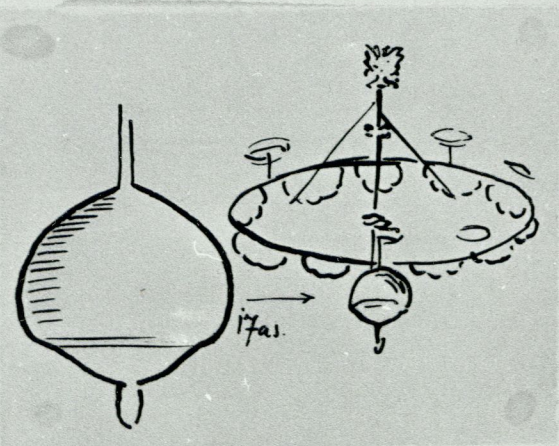
- Altarist paremal eesti kühve tahvel: „Seda simast Põlva Pihla elus Jeesuse kirikud... My. Stenberg“.



- Maalimg: „Kristuse ristist maharõhke“ reli figuuri. Põuit kas 17 as. alguselt elus 18 as. lõpus. Maalitud laual, kops kruun. Signatuuri ja loolind. Ruter tundmata. Näib korraliku teo na, kuid mitte isamaalusele meistriteosna. Tagumist külge 2 näimol. Põlvi suurus ilma raamita: 106 x 75.5. All vasaral murgas rapp: Raam- ni kerdatud lihvornament, kullatud.



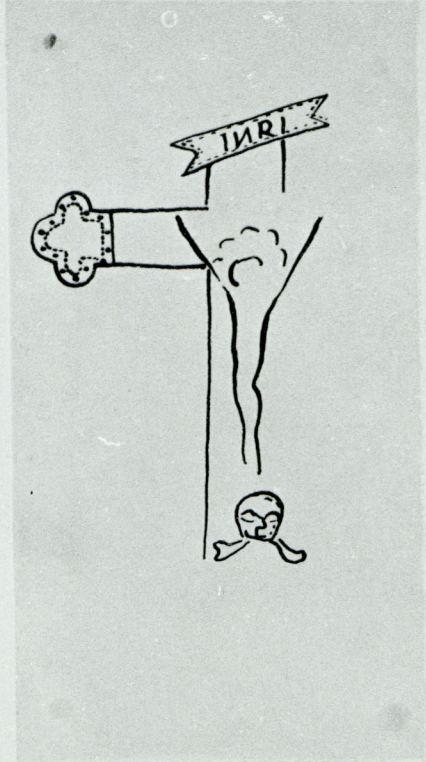
- Orelis jünne rööplütker, üre ampis, vene kullidega. üldiselt õrn vase plekid esel. Alumine künne rase vase - 17 as. pärit.



- Pööningul mitmeid ornamentaal as. f. püst f. rist vana orelis omi.
- Altaril: rucifoz - kristus ristil. Uulm. hää teo.



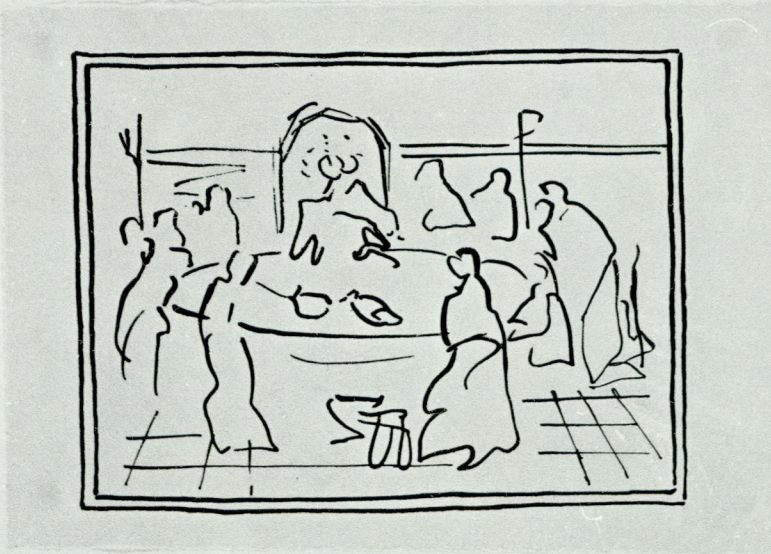
- Kars väikest ja paari ühase madala küünaljalga. Dishtantsikud.
- Praegu kasutusel olev altari maal: Kristus getsemani aias. uus.



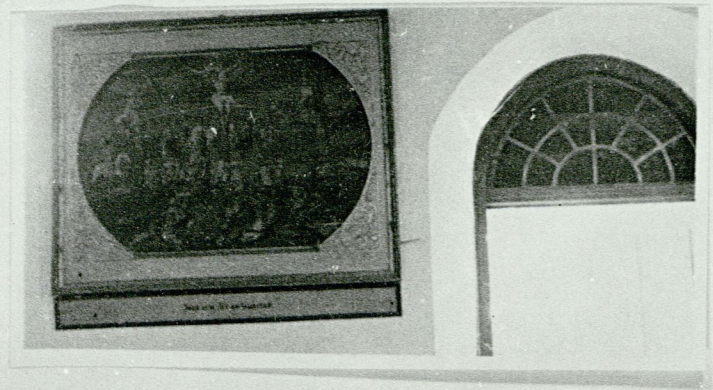
- Must puurist ja kivist ja Kristuse kujutus: hõbetud v. vase. Pealinn äärmiselt primitiivne ja analaagiline krusaane loomikahelis arusa karja kiirust päist kmetfisi maalule ja Kristuse kujus häa meistri töö, pole maalule olnud samant.



- Endine altarpilt ja amb põhja seinas. Kujutatud püha öletu söömaega. Barock raamis, sügarnikendustega. Lains õlma raamita 1.73. All nurkadel küünaljalad.



- Pühastuõ maaga kujutat maaline kiriku põhjaseinal. Lains on 1.52.

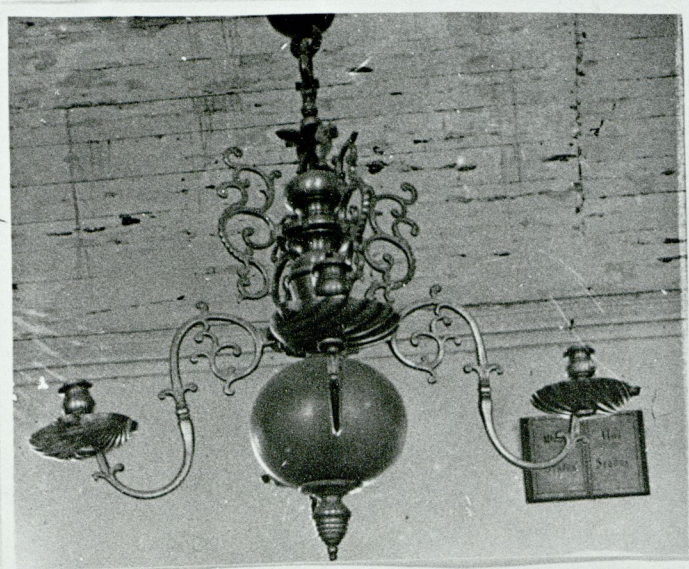


- Maalimg "Kolgata". Umbes samailmeline kui mõlemad ül mndel. All esiplaanil rühm õikuid täringutega. Lains õlma raamita 1.55.

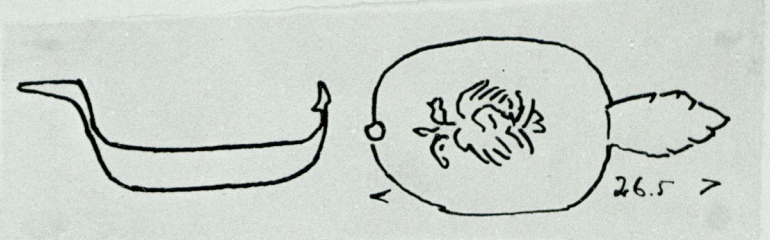


N-24383

- Auapärane puunikendus, reliiefpild.
- Väib olla vana altari keskosa
- Päist onatavasti keskejast.
- Ilmselt kujutatud Paavsti krooningu.
- Laius 75 cm.



- Huvitatav vapplihter.
- 17. saj. pärit. v. vane.
- Algselt raud või alumiinium
- 8 tükki, praegu alles vaid 4.
- Rasva kogu jääb tinakarbi
- kujuliseks.
- Tänu liinide kujutusele,
- tähtsad puuduvad - kadunud.



- Väga huvitatav punasest raudest kausist f. Koburby.
- keskel vana kottas.
- Reljeefi faotud. Uueim.

plüüsi koojate järgi.





• Nivordatud uljaplate. / More pildiraami, või epitaafi italoosa, võimalik ka altari italoosa f.  
 Ketta all rootsi kulne teest, mähk:  
 „Sünte tall ... kes mis pattude ust...“

• Kella keskosas.



Kipsuljaf, maalitud. Halvasti säilinud. Nigul fies.  
 Etüplaamil Kristus ristil ning omad kinn ja kinnurad kinnurad. Tänuks mingi linna raade, võib olla Stockholm. Tänuks Schich sõnade järgi olla Tallinna raade f.




• Rootsi Kuninganna Kristine monogramimiga f. vämmet, kullatud. - andrinn.

• Samaaegne paraadmõne. punst kälpeemega. Väike osad üle kullatud. Pikkus 104 m.



- Tõna esemete mäskide üle raata foga pool!

• Väime tona karikas. Kõrgus 113 m.

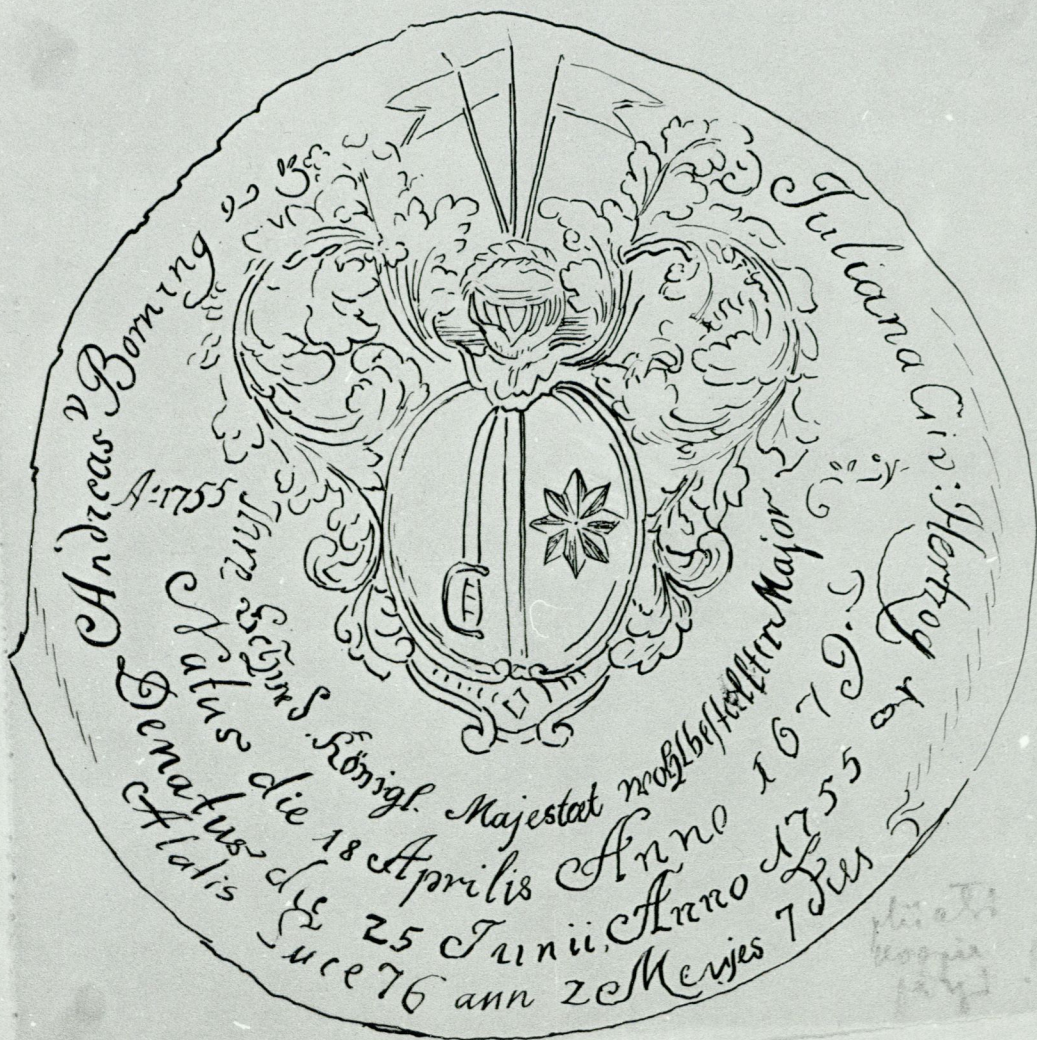
 põljal mähk. pliatu roop. järg

• Suurem tona karikas. Kõrgus 118 m. Jala lais nööra ca 10 m.

Johann Georg Stern (H.P.)



põljal mähk. uksiti märgid.

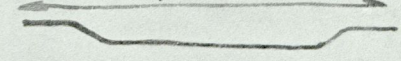


• Hõbedast armulana seobade karp Kaamel vapp ja teest:

„Andreas Boming A: 1755  
 Juliana Ciro: Hertzog 1720  
 9 juul(?)“

Thre Schwed. köngl. Majestat  
 wohlbestellten Major  
 Natus die 18 aprilis Anno 1679  
 Denatus die 25 Junii Anno 1755  
 Aetatis suae 76 ann 2 Menses  
 7 dies 5

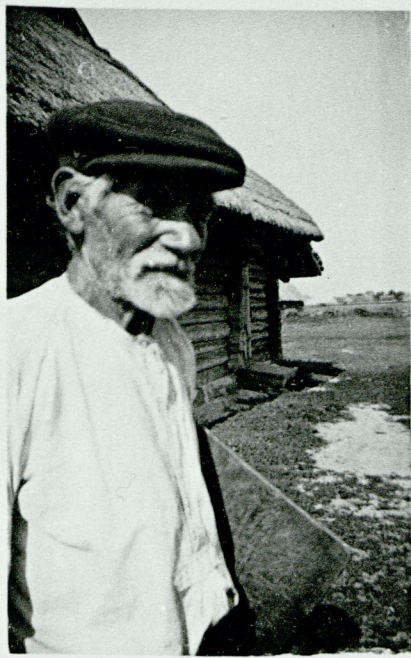
• Väike finast taldre  
 10 m



põljal mähk. pliatu roop. järg



N-24385



• Talu elamu  
Hiiu Rootsikülas  
Merkaste talu naaber  
Jumee tee pool.

• Karl Böcker - Merkaste.



• Talu küünid talu  
talu kõrjalauas.

Koostre Kabelivare 22. VII. 1939.



Mine oma foto järgs f. hep. si. ohf.

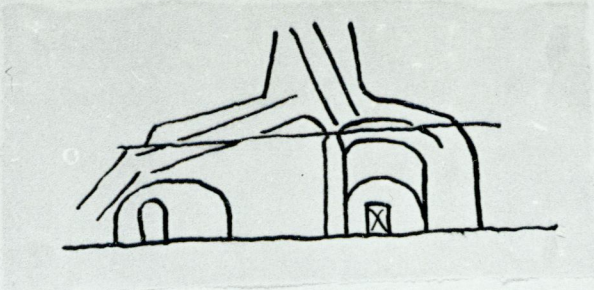
Kujutab endast küngast üksikis kohas  
meres. Säärilised on kivid loodud  
kivi mürakasest. Ning hoone alusmüüral  
- ka raudkivist, kuid pole märgata mingi-  
tuguridade jälge. Tal naaberid või  
alla pühkistis.  
Tul vanamõisete järgi alla seal  
leitud raudkivid - kalustid on seal  
kivistatud alused. Ning van rahvad alla  
ka leitud, vut altari kohalt, need aluse-  
david muremised tavaliselt mere uures.

See oli siin mehe Reigi kindra asukoht. Praegune R. kindra on arvatavalt kolmas, tema  
oli sama koha pool praegune.

• Teel Köppe on paremal metsas mäesõprandis: Andrese ehk Andruse mäed.  
Samas siin kümneid aastas asunud põhja Andrease nimelise kahl. Ehk on endine  
Köppe kindra asukoht?

• Köppe Karjamõis. Kumbus omal ajal Ung - Stenbergi h. Praegu elab seal mitu-  
teenijaid. Päähoone on vana merekohal dat 1711. Põikpalkidest. Tappumisea-  
dager. Vähesed on vana, täpistad ulatuvad lat. seinte. Mured, arenad valine  
ja vana. vedelid on meel. Maja kere on mantelkõrsten, mis allpool hargneb  
kahl.





• Kõgm mõisahoone mantelkastna mõlemi.

• Teel Kõpmast Rõstua on j. Suurpea jõu suud. metsas rohtumad jõed, ning selle lähedal suuresti mäed j. Vana Märgi m. j. Põhja laadus loob kera koha olema, nende küll loobne kera seljandis.

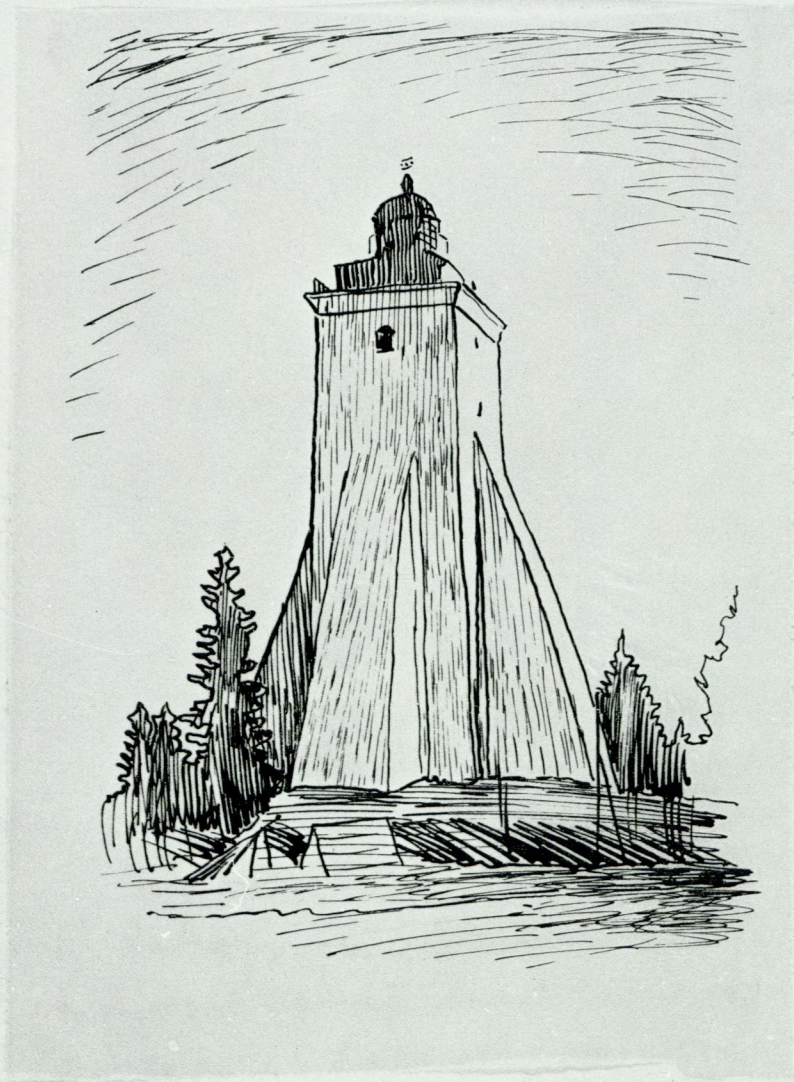


• Kaleski jõu suud on Tere Gusti murim kivi. on looduskaunistus all. lammas ka rohtu mad jõu.

Foto järgi (valla?)

• Kõpm on hiigel püha jõu. Kivi rüümaxajani ahverdatus. liigub ja nõu. Lait on tal mud, mis on nähtavasti jõe vohu, langemol.

• Kõpm on üks rana kalme ase, kust hulgalt seltsid le. Laid on murimol, kivi al. vohu kivi.



• Keskajane Kõpm tuletorn. Algsel ajal madalam alamol. on ümbre kivi blokk. Tugipiirid kõrgem püha alamol. ka tugi on kõrgem rana vohu. Vanasti on ütal lihtsalt lahustatud tehtud. Nõu rindliga on ütal kändid.

Foto järgi  
Foto E. Fermt kändid.



Kalana Kabel

N-24387

23. VII. 1939.

26  
21

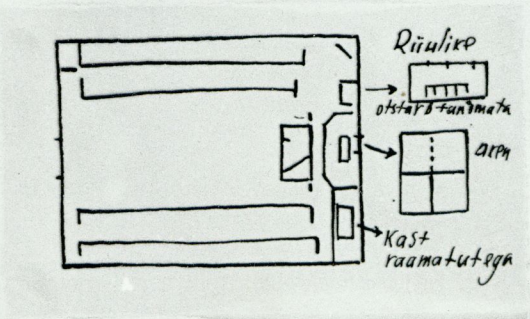
- Endise kabeli ase on 15x8 sammu + sammu ca 0.75 mtr + pääl on val mõni kuu ja nämmi palgi papp ja üks tammel noht.
- Sama aseme keskel asub uus kabel, mille moodud on sammudes 5x54, palgi
- Peale selle on mainitud vana kabeli aseme juures 3 nimetat kama künkasid.



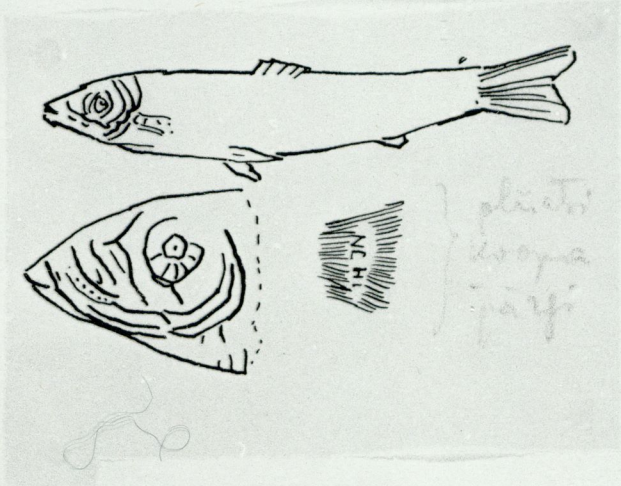
Vaade sola poolt



• Vaade loiane poolt.



• Kabeli põhi plaan



- Vallasvarast on huvipakkuvam hõbedast Kala j. sõgu? j kirjitus, kinnitud musta punst laanakese.
- Kala suurus umbes loomuliku sõgu suurus.
- Linaas on punane kiri.
- Täht kala sabal: IHJN, amavad kreerakuts sõna "kala"
- J. J. J. J. - isus kristos deu osjn soter  
Jesus Kristus Jumala poeg päästja  
H. Kuurme 29.11.1939.

Pärit 18 as j 17 as?

- Jutud raamat 1878 (osa selle raamatu kohta, koos datumiga on P. Retsi käs, ära teemad 1942 aastal. 18/10/1939)
- Päibel, milles märgitud koha nimi "kalanna"
- "Pühli raamat" datumit 2. ka. Peter Jusberg.
- Evangelium olma kaanteta.
- Evangeliumid ja epistolid.. 1834. Peter Jöggis. Tühtil kulraja punktide.
- Väike prelatiõis Kristus ristil, rot vaselõrgi-raamatut märke.
- "Kristus ristil" kirj.
- "Ece homo" lito.
- "Rahapare" - Kast.
- Legend kalana kabeli rajamise kohta. j sama kui Saha kabeli ülej.
- Üks rivas looti kaupmehel olnud selle koha lähedal merehidas. Lubanud hinda kus eluga pääsib kabeli juurde. Peale selle selle tulemusena sisab praegu kabel kalamas.



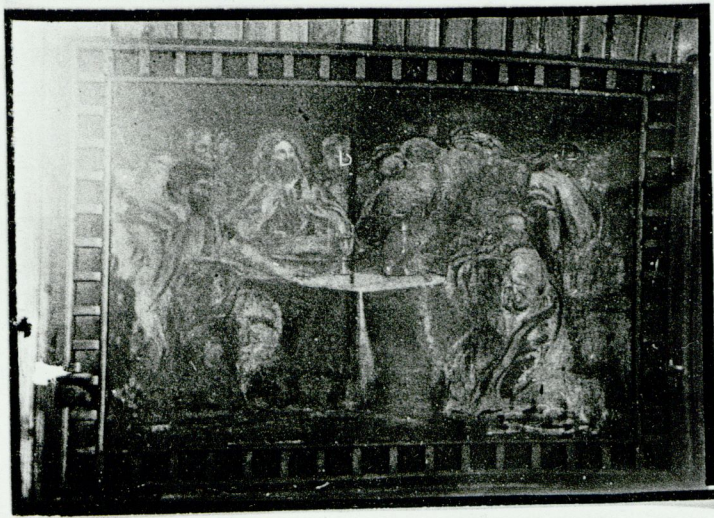
Kõpu kabel

N-24388 23. IV. 1939.

28  
30

Rõõgi abi kirin 1641 oli ehitud  
Pralpuu 1887 u.-it. ehitud.

Uhtis siin on midagi: tähtsaimad värivad, on uueks olnud pühkitud.

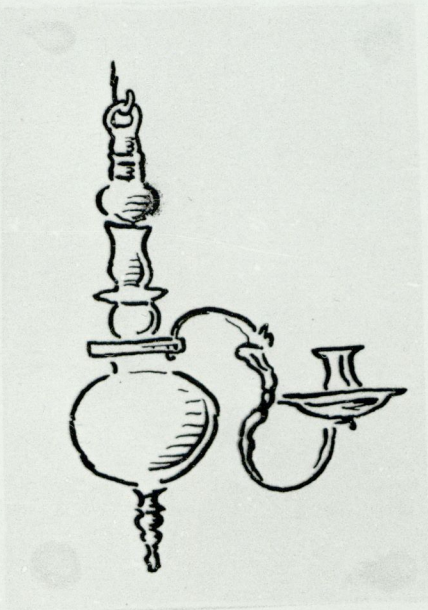
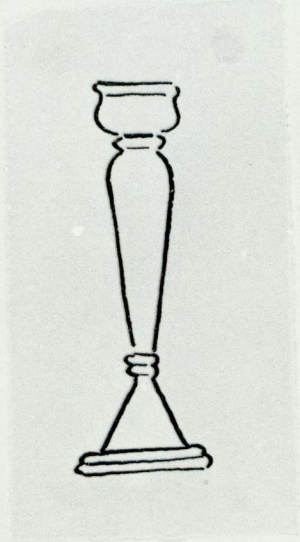


- Maaling „Pühkitud töömaale“  
kinnitatakse tõttu võid arvata  
et on olnud vanasti altari maal.  
Suurus 115 x 180 f. olma reanista f.  
värvid väga tumedad.

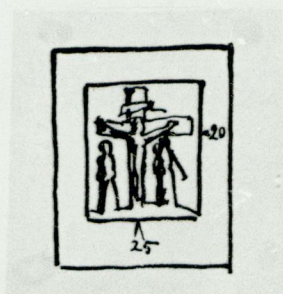
On olnud taluõnne maal. (P. Reet - Maali kirjutatud)  
1870-1880

18. a.  
tarast

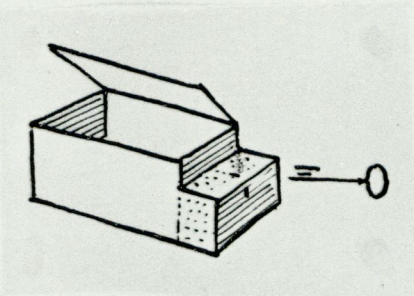
- Paar püst altari kinnitajalga. „1822 WFR“ 33 cm kõrgel.




- Ripplühter. 6 ham  
17. a. pärit.



- Muistav aevand maal.



- Onapärane kast, koosneb kahest osast, väike madalam  
osa on loodud hõljesnahaga.

- Üks katkine ampür ripplühter 
- Jutuse raamat 1779. Lutheruse moodi näoga muhe polt tüdruk.
- Üks vähehdane polt „Kristus ristil“  
Pöördel: Lepiku (?) Petri Petri kinnis 21.-okt 1848.

1. rist sama mis ussõnal  
aevandil (?)

- Tornis 3 kella: 1 Eesti kullaste kirjand eye  
1 olma tustite  
1 väike roma, vana pärislooga. Olla otetud (?)



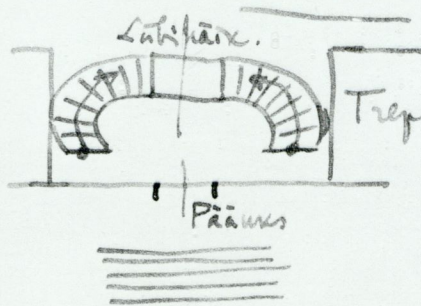
Hüüsi linnuseid

Kuulus varas Ung.-Itaalia, praegu algkool.

24. V. 1939.



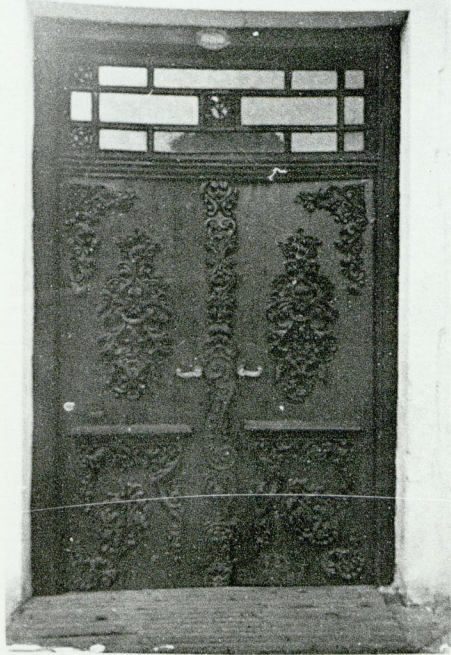
• Üldvaade pargi poolt.



Trepi äär omanuustatud üü  
kui Pühalepa kir. U-St. loozzi ää



• Päämes



Vestibül on sama loomide ja sama stiili kui  
päämes täp. post.

- Hüüsi linnusest läheb Pühalepa kirikuni  
1 klm pikkune tänav.
- Hüüsi linnusest Väinula poole võib lepa alla  
umbes 1 klm pikk. Rinnel omanuustatud üü.
- Verdi eelmal, vanapaganal voodatud kivist Pühalepa  
kiriku lähedal, näeme järele jäänud post + kirikust niimist  
jätitud nurst kivivast. Ung.-It. lasi nägupalet

jätitud korviku vedada, et rahvald teada anda.

• Samal ajal tehtud ka kasari "hald", mis on ka loodud nuritist kivist.



• End kõrts Pühalepa kir. vastas. Hultorma  
ja kiriku tulake üü. Kivist hoone  
pilpa katusega.



- Vana tuletõrje  
Hüüsi linnuse  
lozi dal.
- Tuletõrje tuletõrje.

• Puhalepa linnuse praegu 9. linnuse  
võrgu kinnine kat.





Lomani kirkko

Pihlajalahti alikirkko. Ehitetty kirkon kirkkomaalla. 1801 a. muuttanut kirkon kirkon,  
on arvostettu kirkon kirkon.

N-24390

25. VII. 1939.

29/39.





Kanari kir.  
Pürit 17 as.

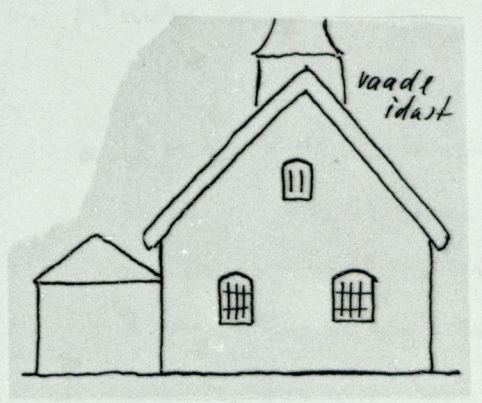
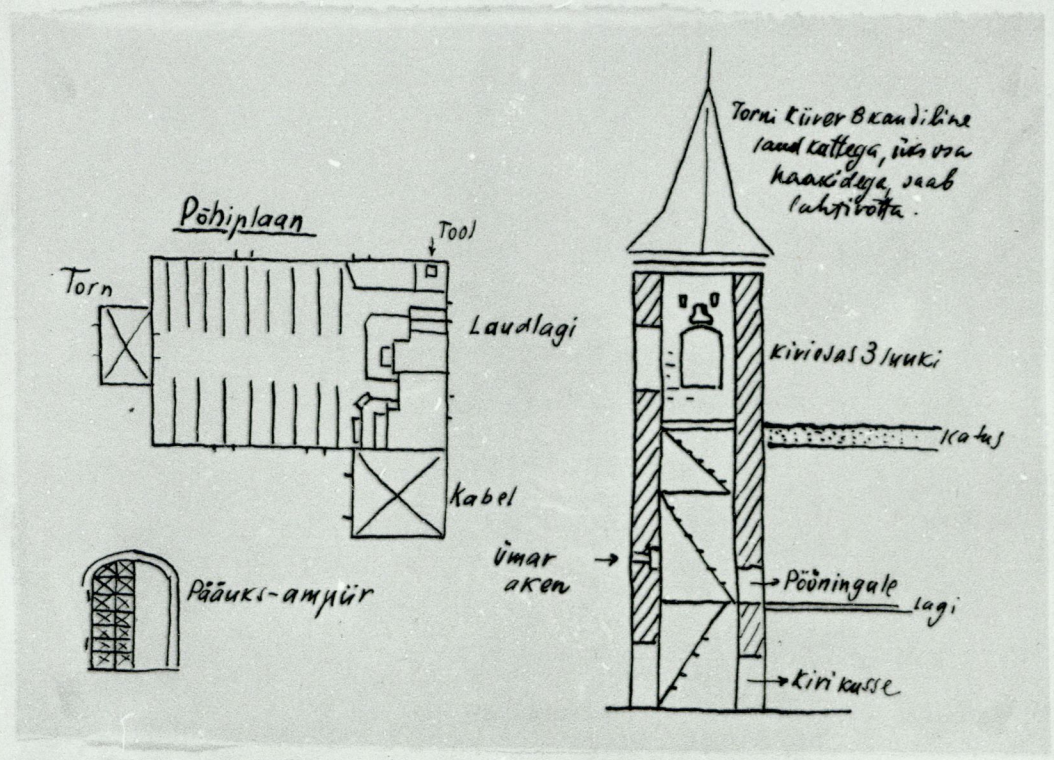


• Vaade läänepoolt.

• Vaade kagupoolsest  
nurkest

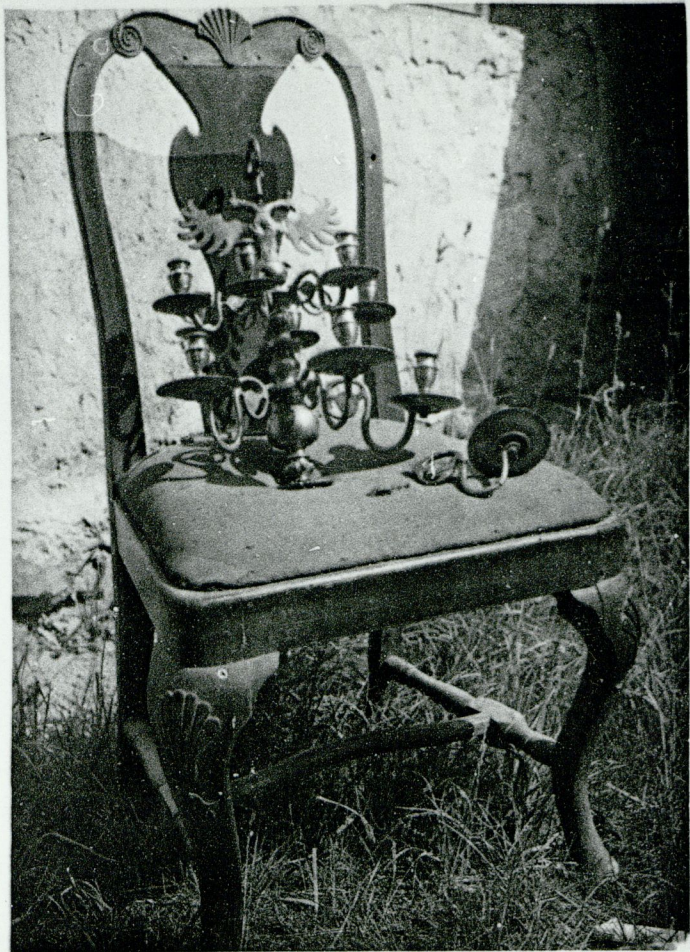


• Just vaade.



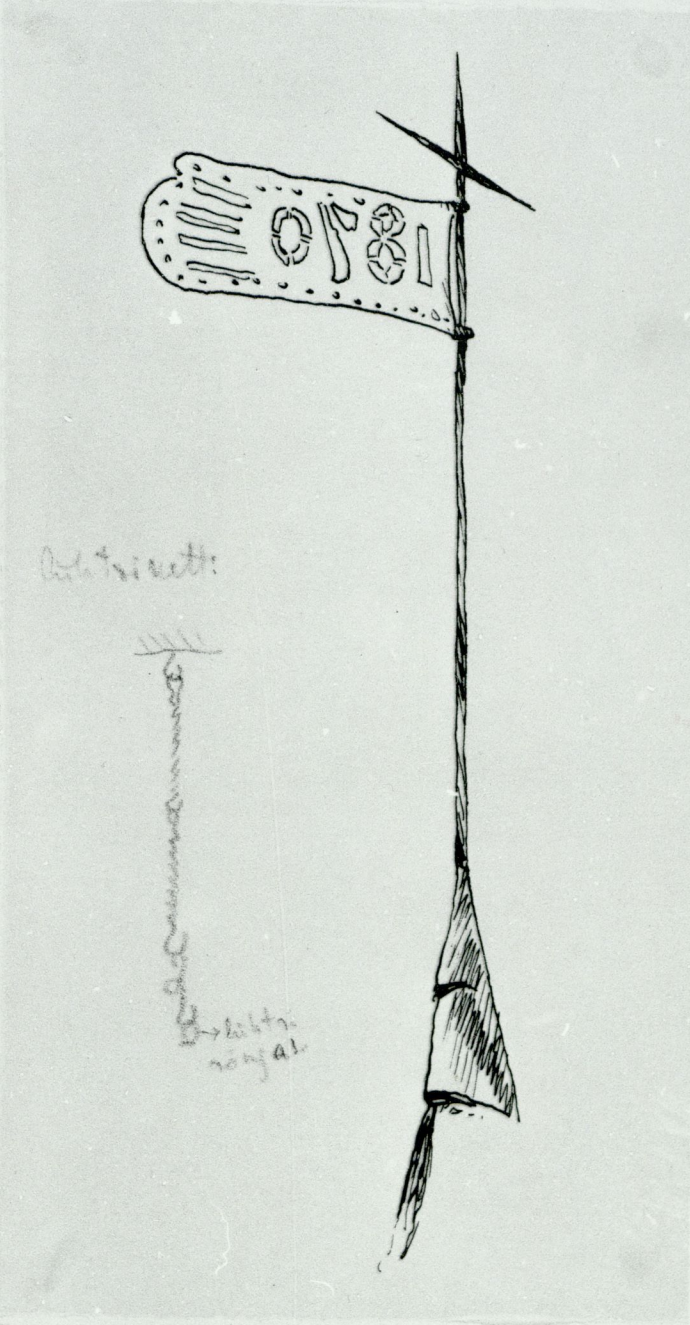
Boron Stackelberg; kavaakabel.



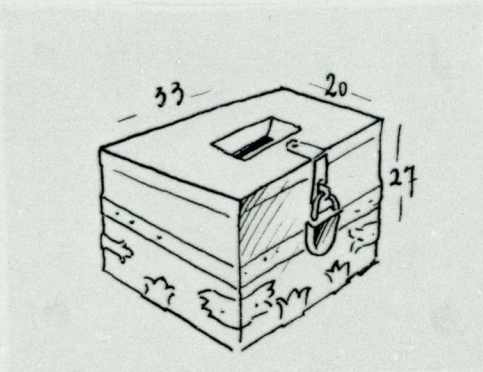


- Rõõplikter. 17. as. Vival Löbbecki kotuas. 31  
 All löi juu, korab kõngade vahel rõõpist, mis ell oras südamkujulise moodustusega lõpeb.  
 2x6 hamm. Kõrgus 50 cm.  
 Max laius - 42 cm.

- Kuvitar vana tort, plaanil määratud leevist.
- Altsail am Kneifiks on Gas (!) pänt.

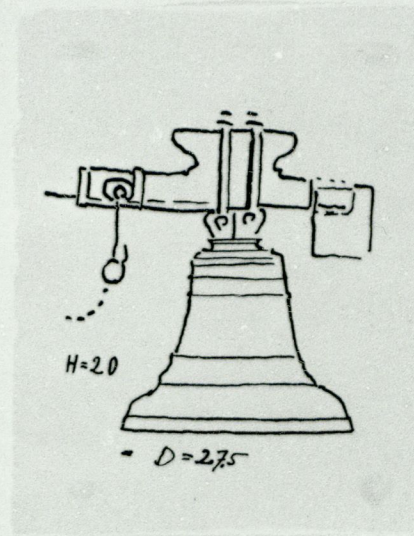


- hambelõpp to mitto juut.

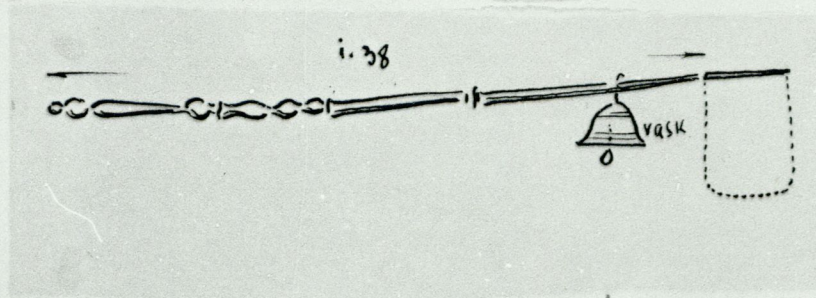


- Raharõõpimise laeger. and püstitamine süüde vastmel.

- Suurem kell mülmaagru vme päntoluge
- Vähem kell vanem, stme kirjadets



- Önd - A. E. Alt õngelbaner mõnusa külige mõõ 4 mõõstus katei.



- Kirven kott. koti osa püridub. kulluke näib 17. as. pänt altsail.

- mülmaagruel Konikal Justus Flinrich Stackelberg 1898.
- Risti mülmaagruel Ludwig Baron Stackelberg 1885.
- litvanõn. mülma.



- Vaimha mäis on parun Pahumäe kät. Ilmitu hoone, armetu viisakonas.
- Kasari saaril on kaks mäisut - Orjaku ja Kasari, viimane Turle(?) omadus, praegu laguneb.
- Hinnmaa tähtlepani äärsuri, mitmesajis aastane püstkael "praegu" - murraieie. Ei näinud. f. E. Ederbergi andumil f.

Ennaste kirik

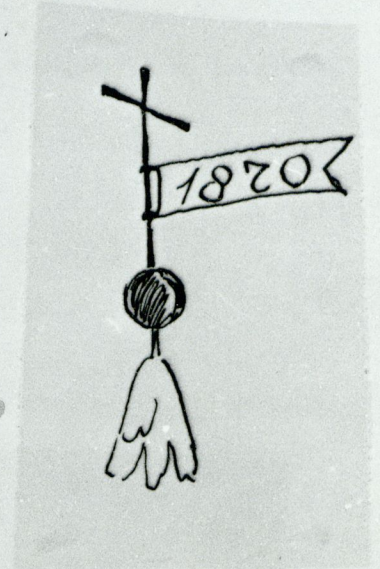
24. VII. 1939.

- Portaali kohal 1867. koguduse andumil aastal.

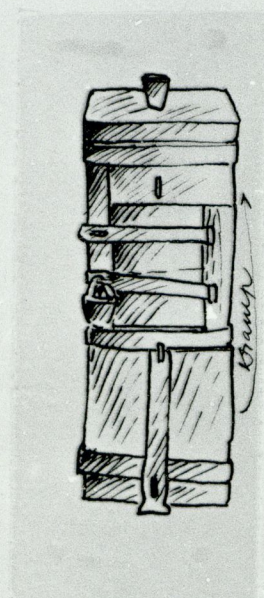


f. E. andumil ole  
altarsaal  
T. Grenzsteini kät  
E. E. ja kogus on (?)  
reliik. viimane pölv.

- kantsel lihtne.
- altari on kaetud raudal. suureks raam. pöölv.
- üks repplihter kristall
- " " mas rask.
- " " " " suurim



• Tulelipp  
torni tipust.

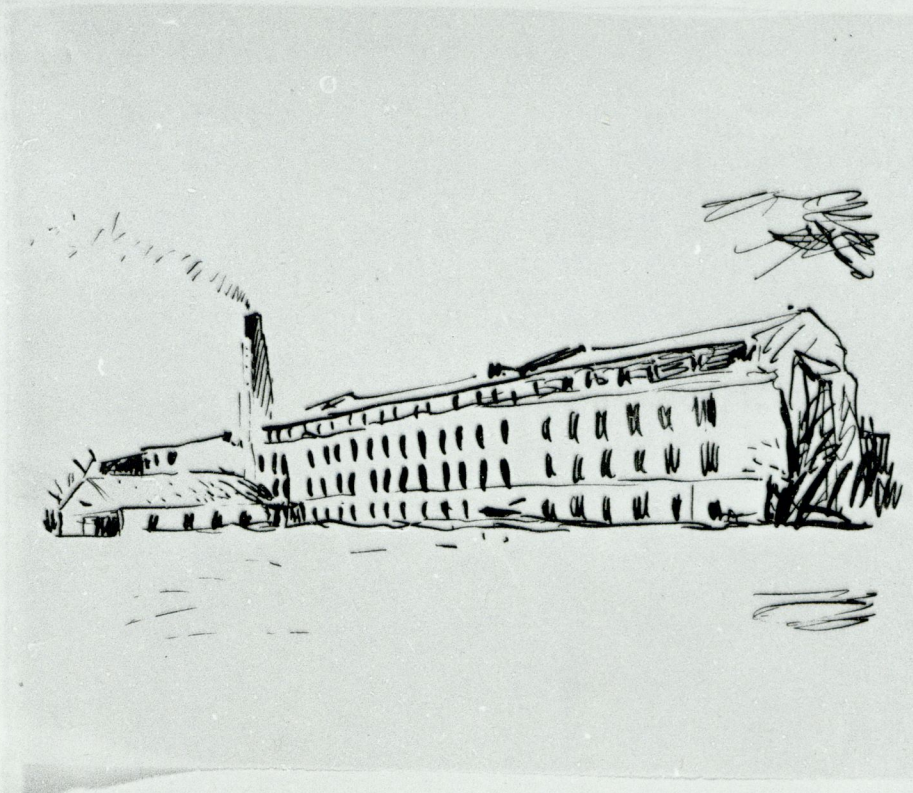


• Kiriku  
rahapank.

- Ennaste mäis, Ew. on. Jaan de la Gardie. Kolmepu Hühne, viimane mäis  
kui suuremõisa malla mg - 14. - h.
- f. Omal ajal kinnud raamatud "Randland" ja "Hinn" raama  
tähtsuse korjas H. - St. ära, mis papastand tema teyest f.
- Ennaste mõisa hoone on väga impoantne faherese ehitus, praegu valge  
lubjast. Savist aed, koll. katuse kividega kitar kaetud.  
Krohvitud ja lubjast, praegu varistunud. Muis mõda hoone  
ilmitu. Vana hoone kasutatud aedana.



Kärdla linn 1939. Vanim aedlinn Eestis



• Kaleri saal.  
• Ate vana foto järgi (postkaart) allp.

• Kärdla Tõnu kool. Kivust  
• 1863 ehitatud

• Kärdla esimene kirik. Kivis katuse  
ehitatud 1847. a. sp. Kellmüü.



• Ate foto järgi, velle?



• Vabariigi ajal ehitatud elumaja.

• Vanasti dund  
eramaja.  
Kõrge sundamen-  
därg, seintel 3-4  
palki. Kivikatus.  
Kõrgem saalid ja  
manditud.  
Praegu vanade



• Esimene korstnaga Tööliste elumaja  
• Ate saalid lähedal.



- Vabriku püür vanu lammitid
  1. Saunastega ampis shiis, puust. Iril jäneda koostaga. Sma olmet meenutab kõrgu kahustul annet ampis kahtl.
  2. Kivi katusega puust ja kivist hooneid.
  3. Üks kivi hoone, vana väinimaja. Ühe külje jaoks võib liise käie ühte väikesest rõbristid muusi, milles on kaes kütkekollet.

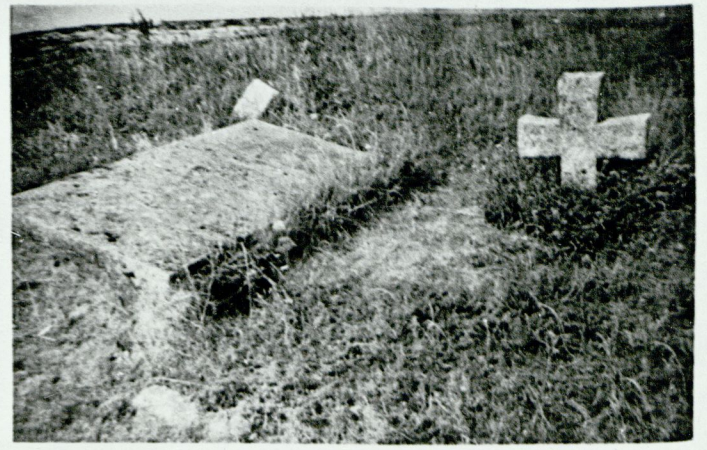
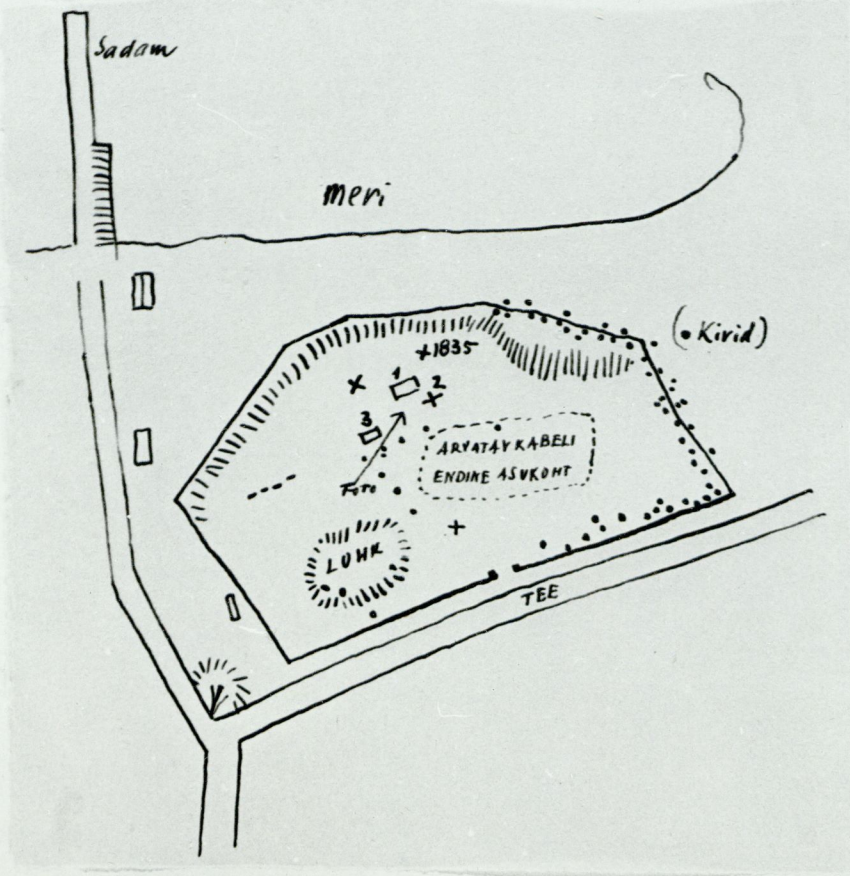
• Hiiu Püürküla alikõnn. Kivist. 1820 elst. Suurim siia oman. Ung. -st pool.



• Häänsjää kabel. Ühit merhädal: sti algatund 250 a. tagasi. See oli madal, hämar ohvrikatusega puuhoone. Kuni 19 a. kuni keema alla! Praegune stist 1908 a. Kuni 1908 a. alla alikõnni kuni. Siis näimol.



Sõmu kabeli ase. Mere ääres, avaga pii ratnud. Näib et praegu kändu  
tand keidamaana. Vana puust Sõmu kabel oli emel Eimartse, asetäitja.  
Kui Eimartse elitaki maa lin, päeti vana maha, mis on täiesti nõlvunud.



^ Nr1.

↑ Nr2

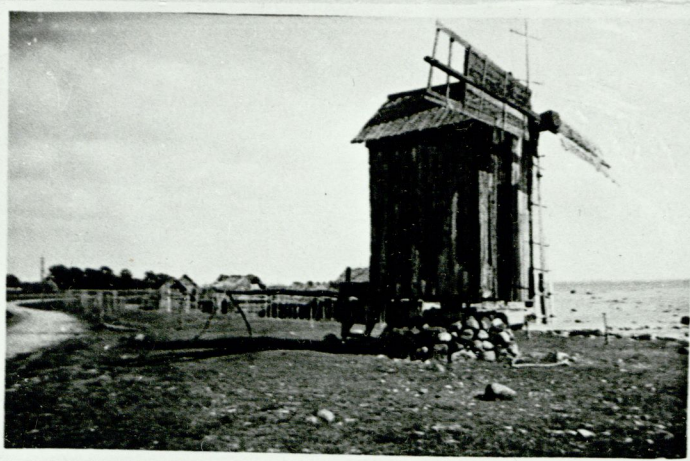
Sõmu  
on aegal rahhoga  
Sõmu Dorfland  
Sündinud 14 juuni kuu 1801  
Surnud 21 künde kuu 1846

Kauakevi Nr1. 90x76 km paks 20 km.  
Tees - " Sõmu / maggab rahhoga / Sõmu Dorfland /  
Sündinud 14 juuni kuu 1801 / Surnud  
21 künde kuu 1846  
x x x

Sa maäga mind armast sõda,  
Kõng ellõkse ja mind  
ja oma külje liix perid  
Et iika lyyi tunnen liid  
Sis õtu armast rõmaga  
Seal tuva, armu kuel ka "  
x x x

No2.  
Sõmu  
maggab  
Jesandas  
Märie Dorfland  
Sündinud 3 mal parte kal 1830  
Surnud  
25 mal  
Künde  
kal 1843.

Siffers  
Nr3  
20 künde 1846

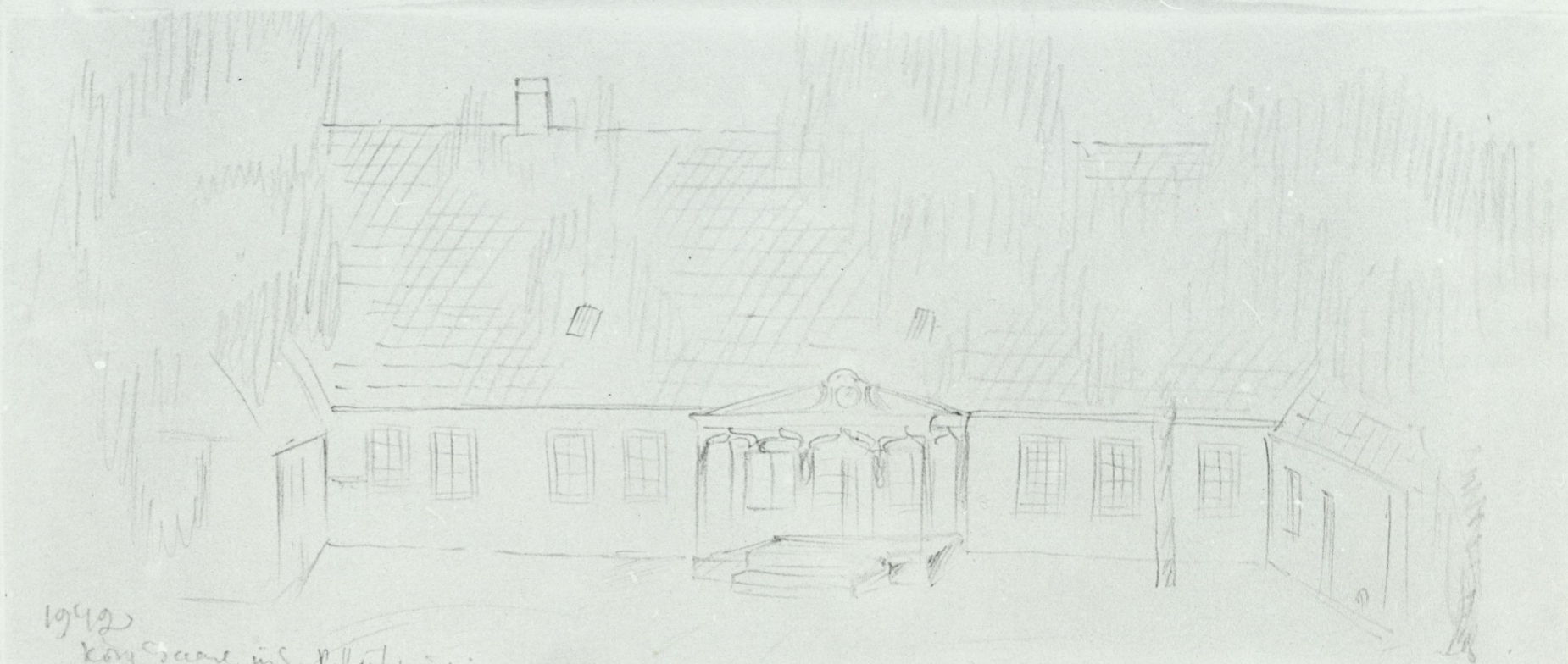


Sõmu -  
Tunlik ja  
võrksamud.





Köygesaan. P. Reetsi piirustus 1942



1942  
Köygesaan sis. P. Reetsi piirustus



Köygesaan. P. Reetsi piirustus 1942

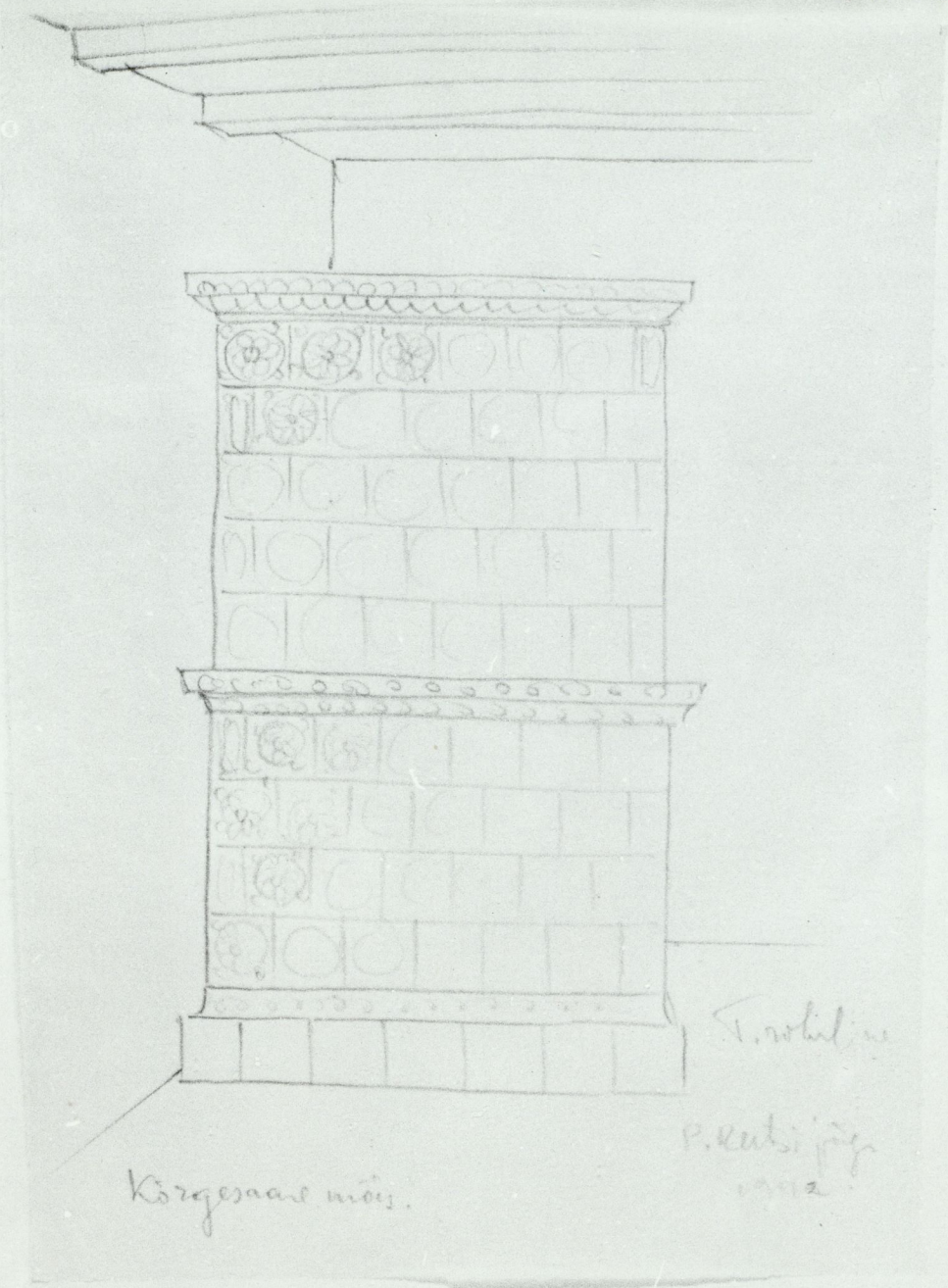


1942  
Köygesaan sis  
ait  
P. Reetsi  
piirustus

1805

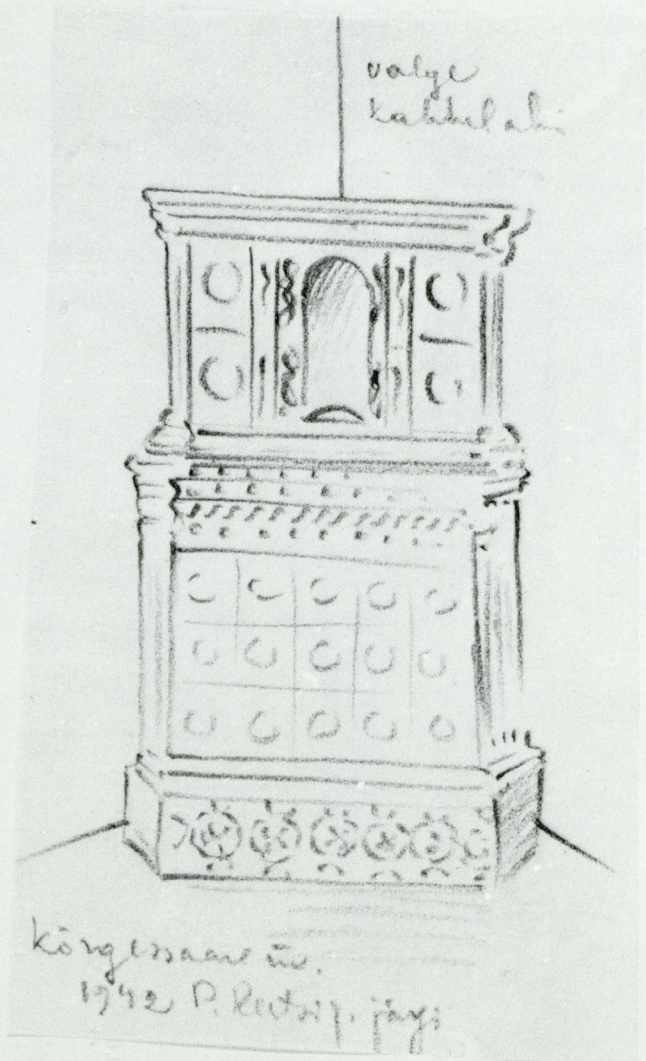
1787





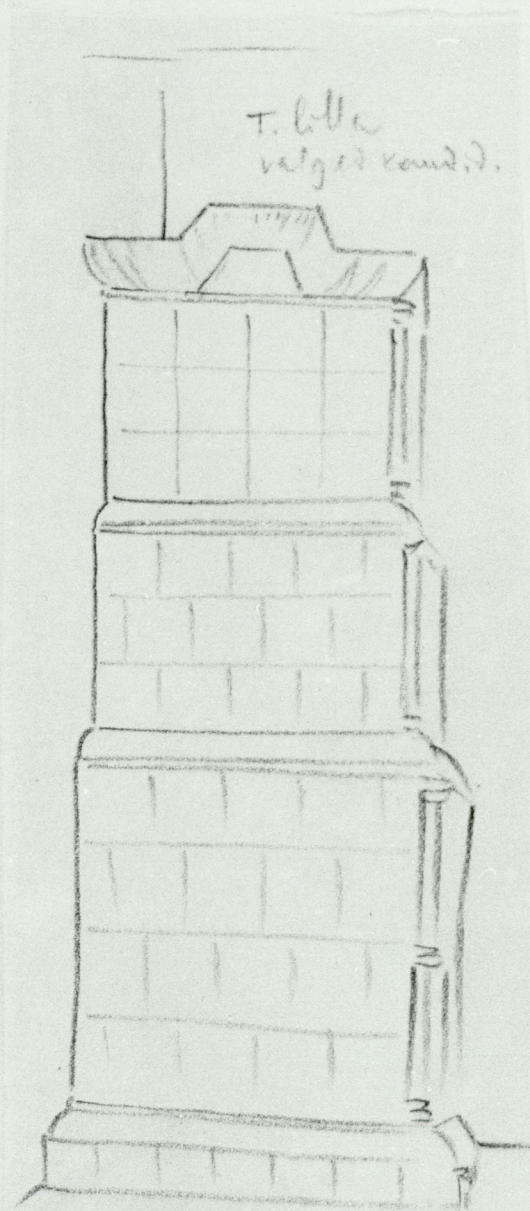
Kõrgemaas müü.

T. Rohit  
P. Reutsi püü  
1942



valge  
kalkelahi

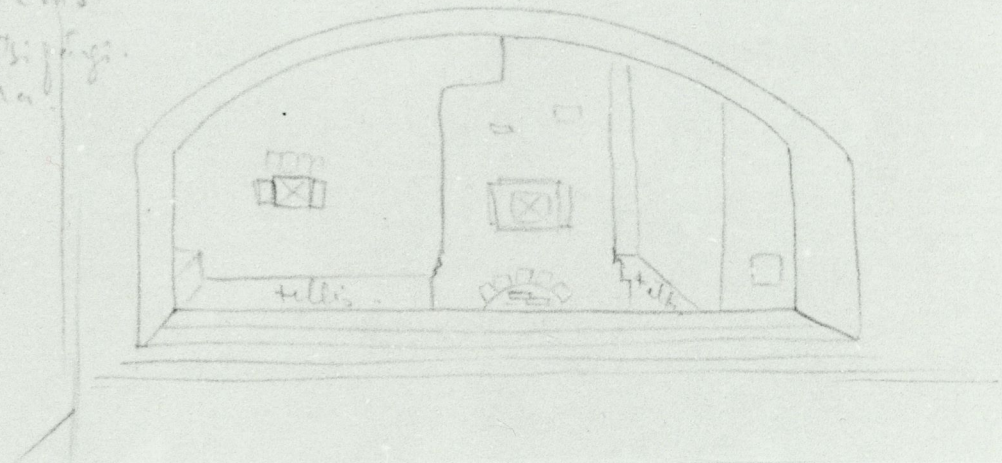
Kõrgemaas mü.  
1942 P. Reutsi püü



T. lilla  
valgeid kaudid.

Rergi Kimm.  
P. Reutsi püü 1942.

Rergi Kimm.  
P. Reutsi püü  
1942



Tõna esemeid määrused:

2 kordne tõna - (2 osa ngl. t. + 1 osa kaat.)

3 " " - (3 " " + 1 osa kaat.)

4 " " - (4 " " + 1 " " )

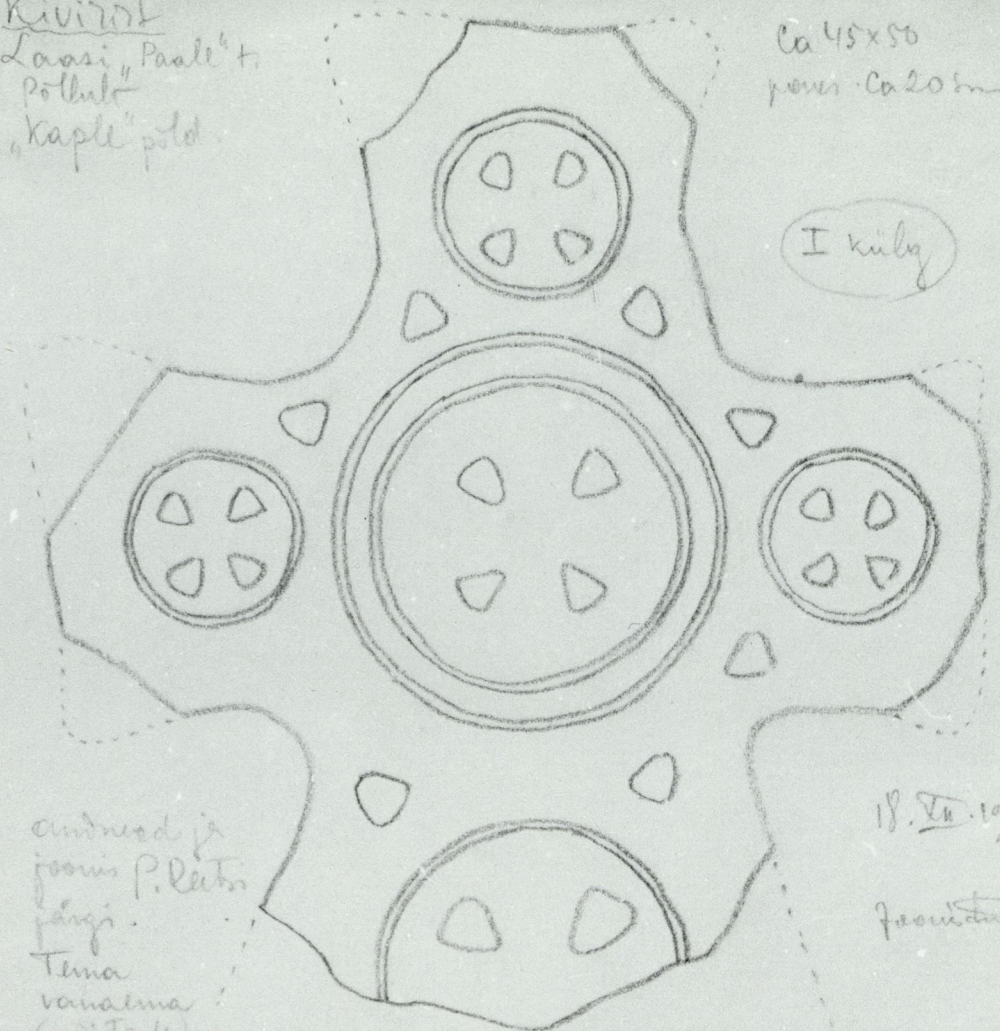
tahistatakse samasama meistri  
müüsi deq.

(H. P. Reutsi  
1942)



Kivirist  
Laasi "kaali" t.  
Põhul  
"kaple" põld

Ca 45550  
põrs. Ca 20 km



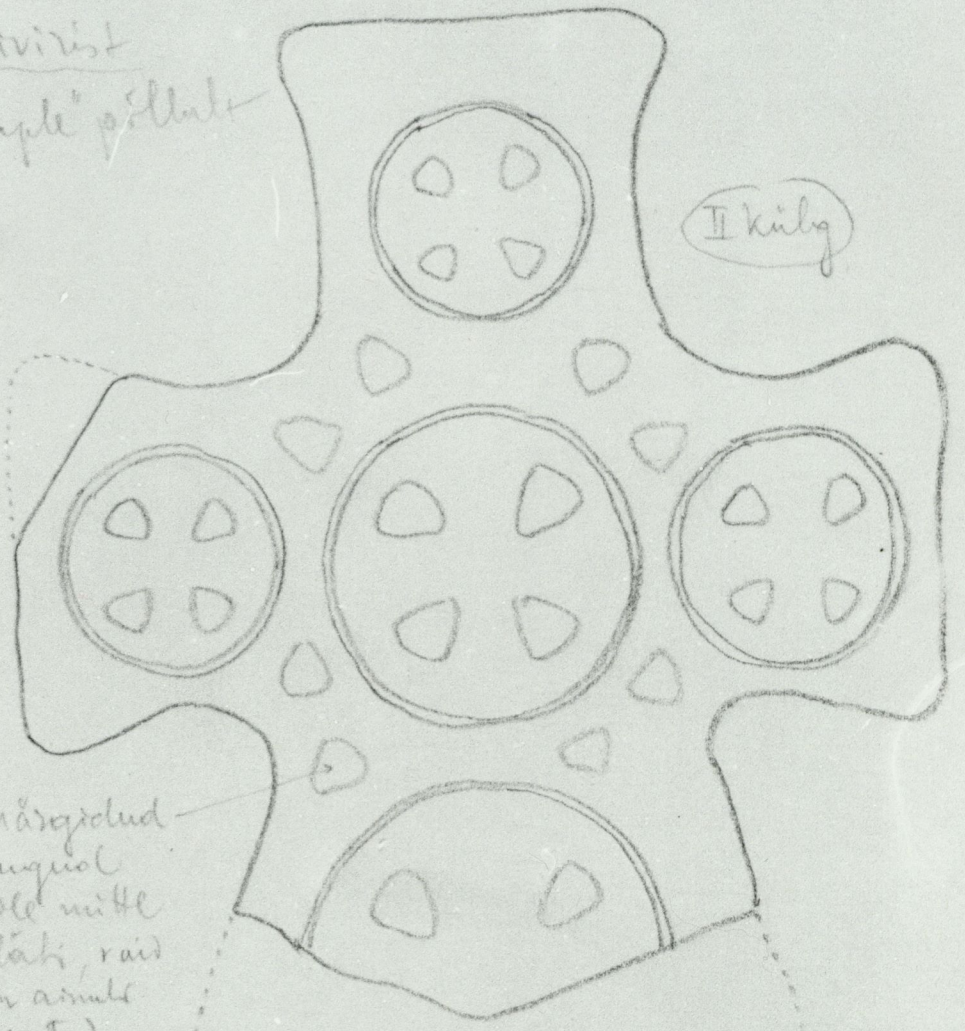
andmed ja  
joonis P. Rehn  
põhul.  
Tema  
vanaema  
(või Tõbi)

18. XII. 1943

Joonis 1942.

On noortea näinud kabil: alusmüri, olud pölv üsjanud  
ring ka mõningaid punast värvi. Praegu peab ole kivi  
pölv m. d. näha kabil on olla pölv all. Olla rahand kütud -  
nõrgu rüa rahva pölv põlv, vöti rahad.

Kivirist  
"kaple" põlv



Märgid  
angul  
pölv mitte  
läbi, rai  
on ainult  
tõlv  
murendi

18. XII. 1943. Haasaste kabil - Praegu vana  
(Põhalepa lähedal)  
kabil või kabil (või vana)  
(Põhalepa lähedal)  
Lõa kivil (Põhalepa lähedal)  
Praegu Põhalepa lähedal 1870a. d. d. t.  
andmed Paul Rehnilt 1942. d. Hännimäel.





*Handwritten notes:*  
 Dago - Keppo

\* *Handwritten:* m...  
 Vanim Eesti tuletorn on Kõpu Hiiu-  
 maal. See torn ehitati juba aastal 1513  
 ja kuni 1820-aastani anti sealt valgust sel  
 teel, et torni tippu sellekohasesse sõrestik-  
 ku tehti puuhalgudest tuleõke. Hiljem  
 puulõkke asemel võeti tarvitusele kanepi-  
 õli ja hiljem sinepiõli „tattainad“. Pet-  
 rooleum tuletornile valgustusainena võeti  
 tarvitusele alles 1864. aastal. 617.35  
 \*



*Handwritten notes:*  
 Foto v. prod. 13 v. 43  
 paare koos al 25. isue 21, 102  
 v. 1 v. 10?





Puhalepa 29. dert. and nel 1932 cr.

- katus pölsa - Pfanner
- Grabsteine - In der Südwesthälfte d. altdorfanms sein Grabsteine 266/186 eingemauert
- Epitaphen - 3 In der Südwesthälfte vor d. altdorf.
- Kausel - 1636.
- Kronleuchter 1672
- Glocke 1807
- Taufschüssel 44.5 cm Ø mit 2 Umschriften.
- Kapelle univerna? 1704 (Südwand) und (Nwand)?
- Kreuz -
- Opferstein -
- Chor gewölbt - alt, aus einem Korb bestehende Rippen, als Konsolen sind präparierte Köpfe
- Semaliboten vii namaste värdige 3 hänge. Leuchte
- Säule facadeil or uori „Anno 1770“
- Katakomben olma kirjeldus
- Katakomben 1869 (von Katakomben hoidu. non.)
- Kellik 1 passige fass, Cypria in Kokske mit Katakomben
- Katakomben mit 2 Katakomben Kappen u. Zirkel
- Katakomben

Katari Jaanil 2  
mõistat:

Katari ja

Katari - kals

Katari II te Katakomben

Katari

Katari on

maja katari - ut

Katari tema

Katari

Vaimla - on Baron Puhalepa katari on Katakomben  
Katari oli Katakomben Katakomben Katakomben  
Juni Katakomben.



KIRJELDUS. PEALKIRJAD. TEKSTID *Uhi tüvapaariga kapp altar. Kalgus pole maalitud tüvadele hoitud. Aluspärsid on olud kipsi kolm osat plastilist. Värvifad - must rida, vaagu mõnel osal värvitud ainetega ning ka P. Anna pea rumber nimbus kus muide ka kirjad on olemas, praegu pole nad enam loetavad. P. Anna vasemal otsel st. - Maaria kää? Kristus paremal pool (vaatljis post vasem) püüdnud. Kars ihgelt elisambaste ota.*

Pihalepa (Hiinasa)

KIRIK

KAART NR.

ESE P. Anna altar

KIRJELDATUD 15.7.42

MATERJAL Tammepuu

MÄRKUSED:

VÄRV Aluspärsid olid maalitud kipsi maal; Tarnitatud on väga rohkesti kuld.

SEISUKORD praegu ei rääki mõlemel poolt praegu jätke tüvel puksat; Figuraalse keskosas vähesel määral värv; jälgi.

MEISTER. MEISTRI MÄRGID Johann Stenzel (Workstätt) (St. Kolat)

VALMISTAMISE KOHT JA AEG

MÖÖTMED. RESP. KAAL, SKEEM Nõudmöödul 127.5 x 83. Suur 21cm

KELLE VALDUSES. ASUKOHT S. Kunst. muuseumis

MIL TEEL OMANDATUD

KIRIKU ARHIIVIS MAINITUD

MUINSUSKAITSE REGISTRISSE VÕETUD

M. K. USALDUSMEES KOHAPEAL

KIRJANDUSES MAINITUD A. Kaga - E. K. Ajal.

Foto.

Lise: kirja jooni, mis all äärel.

annetud:

