

ERA.V-76.1.11015

1

Eesti NSV Ministrite Nõukogu Riiklik Ehituskomitee

KULTUURIMÄLESTISTE

A-790

RIIKLIK PROJEKTEERIMISE INSTITUUT

Objekt: Pärnu linn 1543.a.

Sifr. nr.: II-81044

Tellija: ENSV Riiklik Ehituskomitee Vabariiklik
Arhitektuurimälestiste Kaitse Inspeksioon

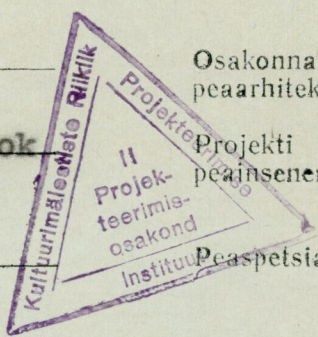
Teostaja: _____

**Pärnu Hiliskeskajage linnastruktuuri
rekonstruktsiooni katse**

Direktor _____ Osakonna peaarhitekt K. Aluve

Peainsener M. Leinbok Projekti peainsener M. Kangro

Osakonna juhataja J. Vali Peaspetsialist J. Kaljundi



Tallinn 19 82

Tööst võtsid psa:

arh. R.Raie (tekst, joonised)

ajal. K.Kaplinski (konsultatsioonid)

SISUKORD

1. Üldosa
 - 1.1. Sissejuhatus
 - 1.1.1. Pärnu ^Aasend
 - 1.1.2. Linna teke
 - 1.1.2.1. Vana-Pärnu
 - 1.1.2.2. Uus-Pärnu e. Pärnu
 - 1.2. Alused
 - 1.2.1. Tekstiline allikmaterjal
 - 1.2.2. Graafiline allikmaterjal
2. Kvartalite areng hiliskeskajal - rekonstruktsioonide baasil (koos lisadega)
 - 2.1. Üldosa
 - 2.2. P. Schneideri ja P. Johanseni rekonstruktsioonid
 - 2.3. K. Löwis of Menari ja J. Leighly rekonstruktsioonid
 - 2.4. H. Laakmanni (I ja II) rekonstruktsioonid
 - 2.5. O. Volmeri rekonstruktsioon
 - 2.6. R. Raie rekonstruktsioon
 - 2.7. Kokkuvõte Malmi 19 kvartali hiliskeskaegsest struktuurist
 - 2.8. Kokkuvõte Pärnu hiliskeskaegsest linnastruktuurist
3. Graafilised lisad
 - 3.1. Malmi 19 kvartali piirkonna keskaja rekonstruktsioonid (Väljavõtted rekonstruktsioonidest)
 - 3.2. Malmi 19 kvartali kujunemine, areng, struktuur (väljavõtted ajal. plaanimaterjalist)
 - 3.3. P. Schneideri ja P. Johanseni rekonstruktsioonid

3.4. K. Löwis of Menari ja L. Leighly rekonstruktsioonid

3.5. H.Laakmanni rekonstruktsioonid

3.6. O.Volmeri rekonstruktsioon ja R.Raie rekonstruktsioon

3.7. Pärnu plaan 1696/1760

1. Üldosa

1.1. Sissejuhatus

1.1.1. Pärnu asend. Eesti vanimad (mesoliitilised) leiud pärinevad Pärnu jõe kallastelt (Pulli arheol. kaevamised 196 . a.). Suhteliselt mageveeline, väheste karidega hõlp-sasti laevatatav laht, veerikas jõgi (oli veel keskajal laevatatav Pärnu lahest Peipsi järve); kogu ulatuses maa poolt ümbritsetud sände-rabadega, millest viivad läbi liivaluidetest rannavall Pärnu-Riia suunas, Pärnu jõe kõrgemad kaldad ning Lihula suunas pikk moreeniahel - need on eeldused siin, transiitkaubateede ristumiskohas, linna tekkeks.

1.1.2. Linna teke.

1.1.2.1. Vana-Pärnu. Vanim kindel teade on 1256.a. Selleks ajaks oli Lääne-Saare Eesti piiskop Heinrich ehitanud praeguse V.-Pärnu kohale Perona (prg. Sauga) ja Embecke (prg. Pärnu) jõe suudmesse toomkiriku, mis rüüstati 1263.a. Leedu vürst Trainate vägede poolt. Nii lõppes V.-Pärnu kui piiskopiresidentsi eksisteerimine piiskopkonna lõunapoolseimas punktis. (Edasi resideeris Lääne-Saare piiskop Haapsalus, Lihulas ja Kuressaares.) Linnakest on mitmel korral üles ehitatud, kuid jälle ja jälle maha põletatud (seni teadaolevalt oli vaid kirik kiviehitis), nii et kindlamad andmed linna tänavavõrgust, ka kvartalisisest kinnistustruktuurist puuduvad täiesti. Pealegi on V.-P. alates 16. saj. lõpust vaid kaluriküla, mis 19. saj. sootuks ümber planeeriti.

Seega eeldab siin linna struktuuride selgitamine enne-
kõike ulatuslikke arheol. kaevamisi läbi ca 1,5 m tuisk-
liivakihi, RAKA-s säiliva V.-Pärnu 1451.a. päruseraamatu
detailset läbitöötamist, aga ka ajal. linnaplaanide lo-
kaliseerimist arheol. uurim. hõlbustamiseks.

1.1.2.2. Uus-Pärnu e. Pärnu. Vanim kindel teade on 1265.a.,
ordulinnusest. Arvatavasti samal ajal tekkis selle ette
mõningati kindlustatud (puitsara, muldvall ja vesitõke)
linnalik asula ning rajati Nõkolai kirik. 1492.a. märgi-
takse rae rahalisi võimalusi ja teid linnamüüri ehita-
miseks ja linna kindlustamiseks. Et 1533.a. põles raedo-
kumentide arhiiv linna laastanud hiigeltulekahjus,¹ siis
pole seni võimalik linna varasema struktuuri vähegi põh-
jendatum tuletamine. Arheoloogilisi kaevamisi pole selles
osas suhtelise keerukuse tõttu (tehnil., organisatoorsed
ja finantsraskused) seni veel tehtud.

Seepärast vaatleme Pärnu hiliskeskaegset linnaehitus-
likku struktuuri vaid seni ainsa põhjalikumalt läbi tööta-
tud allikmaterjali, 1543.a. Uus-Pärnu päruseraamatu baasil.²
Nimetatud ürik ja nn. märkemeteraamat (Denkelbuch) on vä-
hesed hiliskeskaegsed dokumendid, mis käsitlevad ulatusliku-
malt XVI sajandil linnas toimunud kinnistute ostu-müügi-
pärimistehinguid, neist viimane on 1902.a. P. Schneideri

¹ Süütajaks osutus muide rivaali V.-Pärnu kodanik. 1599.a.
keelas Poola valitsus V.-Pärnu taastamise pärast järje-
kordset rüüsteretke U.-Pärnu kasuks. Gustaw Adolf kinnitas
seda keeldu 1625.a.

² Vt. p. 1.2.1. Alused. Tekstiline allikmaterjal, p. 1.

poolt¹ vaid osaliselt publitseeritud, rohkem ülevaate korras. 1979.a. tõlkis ja varustas kommentaaridega Uus-Pärnu päruseraamatu ajaloolane K.Kaplinski,² sama on plaanis teha ka märkme-teraamatuga. Linna keskaegse osa kinnistute detailsem uurimine ajavahemikus ca 1600 kuni 1700 eeldab aga väga põhjalikku ja mahukat tööd mitmetes arhiivides ning nihkub olude sunnil paratamatult kauge(ma)sse tulevikku.

1.2. Ajused

1.2.1. Tekstiline allikmaterjal:

- 1) H.Laakmann, Das Erbebuch von Neu Pernau 1543. Pernau, 1930, SB IX (Edaspidi: EB 1543).
- 2) P.Schneider, Versuche einer Rekonstruktion des Planes der Stadt Pernau ums Jahr 1550. Pernau, 1911, SB VI (Schneider 1550).
- 3) K. von Löwis of Menar, Burgenlexikon für Alt-Livland. Riga, 1922. (Burgenlexikon).
- 4) Pärnumaa. Maateaduslik, tulunduslik ja ajalooline kirjeldus. Tartu, 1930. (Pärnumaa).
- 5) A.Tuulse, Die Burgen in Estland und Lettland. Dorpat, 1942. (Burgen).
- 6) H.Laakmann, Geschichte bis 1558. Marburg am Lahn, 1956. (Geschichte).
- 7) J.Viires, Pärnu, Vana 3 - ajalooline õiend. Tallinn, 1976. VRV arhiiv, P-2716. (Viires, 1976).
- 8) E.Raie, Pärnu, Vana 3. Köide II. Peahoone arhitektuur-ehituslike tööjooniste seletuskiri ja selle lisad nr. 1 ja 2. Tallinn, 1979.

¹ Samas, p. 2.

² K.Kaplinski, Uus-Pärnu päruseraamat 1543.a. Tallinn, 1979. KRPI arhiiv, A-213.

KRPI arhiiv, P-4381 A. Viites: Vana 3 SK (=sele-
tuskiri) 1 1 (=lisa nr. 1) või 1 2 (=lisa nr. 2).

- 9) R.Raie, Pärnu, Malmi 19. Kvartali nr. 28 linnaehitus-
ajal. ülevaade. Tallinn, 1980. KRPI arhiiv, A-267.
- 10) C. Russwurm, Nachrichten über Alt-Pernau.

1.2.2. Graafiline materjal:

- 1) H. Sirel, Pärnu linnaplaanid. Tallinn, 1970.
VRV arhiiv, P-1289. Viites: Sirel 1970.
- 2) H. Sirel, Pärnu ajalooline linnakeskus. Köide A.
Tallinn, 1970.
VRV arhiiv, P-1287. Viites: Sirel, Pärnu 1970.
- 3) E. Parek ja E.-J.Sedman, Pärnu kesklinna planeerimis-
konkursi eritingimused vanalinna kaitse- ja ehitus-
tegevuse reguleerimistsoonide piires.
Köide I ja II. Tallinn, 1974.
VRV arhiiv, P-2267 ja P-2268. Viites: Parek-Sedman I
(või) II 1974.
- 4) J.Kaljundi, K.Kaplinski ja R.Raie, Pärnu plaanide
kogu Rootsi Sõjaarhiivis Stockholmis. Tallinn, 1977.
VRV arhiiv, P-3598. Viites: Pärnu 1977.
- 5) R.Raie, Pärnu ajalooliste linnaplaanide kogu XVII -
XX saj. Tallinn, 1979.
KRPI arhiiv, P-1206. Viites: Pärnu 1979.

2. Kvartalite areng hiliskeskajal - rekonstruktsioonide baasil (koos lisadega)

2.1. Üldosa.

Allakirjutanu on läbi töötanud kõik varasemad teoreeti-

lised rekonstruktsioonid ning esitanud eelkäijate töö ning lisamaterjalide analüüsi alusel oma rekonstruktsiooni hilis-keskaegsest Pärnust. Kõigist neist rekonstruktsioonidest on antud siinkohal ka põgus ülevaade. Suvalise konkreetse näite-na on valitud nn. Malmi 19 kvartal (piirneb järgmiste tänava-tega: Nikolai = prg. Võidu, Malmö = prg. Malmi, Gildi = Kitsas = = prg. nimetu, Uus = prg. Vana), mille osas on esitatud põhja-likum analüüs. Seda põhjusel, et ehkki kõigi kvartalite võrdlev analüüs oleks mahtunud käesoleva teema raamidesse, poleks see siiski mahtunud enam käesoleva ülesande aja ja töö mahtu. Ülejäänud 25 kvartali analüüsi materjale säilitan isiklikus arhiivis, kust need peaksid olema võrdlemisi kättesaadavad ka teistele uurijatele-asjasthuvitatutele.

Mõnedest üldvigadest kõigi varasemate rekonstruktsioo-nide juures, mis paratamatult viisid uurijad¹ ilmsete eba-kõladeni graafilise materjali esitamisel ja valede järeldus-teni linnaehituslikus plaanis.

Esiteks on pimesi usaldatud vanemaid, alates 17. saj. keskpaigast säilinud linnaplaane. Sellega on märkamata jää-nud kõigi ~~linna~~^{linna} poolsete linnamüüri-äärsete keskaegsete kvarta-lite proportsioonide selge erinevus praegustest. Nimelt on kuni P. v. Esseni poolt pärast 1706.a. koostatud plaanini² kõigil varasematel ajaloolistel linnaplaanidel kavandatud vaid minimaalne kvartalite laiendamine lõuna suunas. Seda seoses uue linnacsa juurdeplaneerimise ja bastionaal-kind-lustuste ehitamisega 17. saj. teisel poolel. Uus peatänav Rüütli (nüüd: Kalevi) pidi asuma praktiliselt täidetava valli-

¹ P. Schneider, K. von Löwis of Menar, H. Laakmann, P. Johansen, J. Leighly ja O. Volmer.

² Täpsustused "P. v. Esseni" ja "pärast" 1706.a. on allakir-jutanult.

kraavi kohas. Allakirjutanule veel mitte teada olevatel põhjustel muudeti aga esialgu kavandatud ning keskaegsetel lõunapoolsetel linnamüüri-äärsetel kvartalitel suurendati tunduvalt nihet lõunasse (laiendust). Praktiliselt suurendati need täidetud vallikraavi arvel 2-kordseks, Rüütli tänav aga rajati juba tugevale maale kraavist lõunas. Likvideeritud linnamüür jäi nn. kontaktkvartalite ida-läänesuunaliseks pikiteljeliseks kruntide piiriks.

Et uurijate-rekonstrueerijate eesmärgiks oli võimalikult vanade linnaplaanide kasutamine ning jäeti kõrvale proportsiooni- ja retrospektiivanalüüsi meetodid, siis selgub ka linnamüüri nihutamine rekonstruktsioonidel tunduvalt (ca 15 m) lõuna poole. Kuid rekonstruktsioonid tehti olemasolevate - realiseeritud kvartalitega linnaplaanidele... Selle veega kaasnev keskaegse linna territooriumi näiline suurenemine tõi kaasa ka rekonstruktsioonidel võimalusi lisakruntideks ja koguni tänavateks. Kuna 1543.a. päruseraamatus oli märgitud tollane täpne kruntide arv, siis sellised oletused olid nii ühel kui teisel kujul¹ valed.

Teiseks oluliseks üldveaks oli 1543.a. päruseraamatu põhjendamatu vabatõlgendamine. Näiteks eksivad baltisaksa uurijad kohati koguni vasema või parema käe määramisega kruntide kirjeldustes (vt. P. Schneideri krunt nr. 39 asetus Riia väravate juures jne.). Tohutul hulgal on uurijad päruseraamatus selgesti eeslinnas asuvaid aedu paigutanud südalinna niigi kitsastele kruntidele või nende vahele... Ent kõige määrava-

¹ Näiteks väidavad H. Laakmann, P. Schneider ja A. Tuulse, et Pärnu oli keskajal hõreda asustusega aedlinn. O. Volmer püüab teestada ehitustiheduse ligilähedust Tallinnale, kuid ka tema asetab reale kruntidele linnas aiad...

maks osutus päruseraamatus krunti kirjeldava loogilise liikumisega mittearvestamine.

Nimelt on iga kindlasuunalise kirjeldusskeemi alguses määratud selgesti tänav ja kirjelduse suund. Näiteks: "siia on kirjutatud elumajad ja kiviaidad Pikas tänavas lossist kuni Karja väravateni mõlemal pool tänavat"¹ või "Siitpeale on kirja pandud elamud, aidad, kõrtsid, aiad (eeslinnas) ja perekonna kinnistud Riia väravatest kuni ojani piki /mööda/ raekojust..."² Ometi esineb kõigil uurijatel vigu, kus Pikal tänaval kirjeldatud krunt on lokaliseeritud Nikolai³ tänavale, Nikolai tänava krunt Malmi tänavale, Munga tänava krunt Vanale tänavale jne., jne. Võimalik, et uurijaid eksitasid mõned mitte "põhitänavale" jäävate kruntide kirjeldused, mis üldpealdise järgi pidanuksid "põhitänavale" jääma. Kuid ka põiked "vähemtähtsatesse" tänavatesse on siin tehtud kindla korrapära ja liikumise skeemi alusel. Üldpealkiri sisaldab sel juhul viidet võimalusele opereerida "vähemtähtsate" tänavatega. Näiteks: "Siitpeale on kirjutatud Püha Vaimu tänav ühes tema elumajade, kõrtside ja kruntidega ja nendega, mis asuvad kirikaia ja pastoraadi pool, ja nendega, mis järgnevad Väikese gildi /majale/, samuti Punasele tornile..."⁴ või "Siitpeale on kirjutatud need elamud, kõrt-

¹ EB 1543. lk. 31.

² EB 1543. lk. 69.

³ Kasutatud on varasemaid tänavate nimesid, millest "Nikolaid" on 1543.a. päruseraamatu andmeil, tõsi küll, Riia tänavaks nimetatud. Üldse annab päruseraamat südalinnas vaid üksikute tänavate nimed: Pikk, Riia, Vaimu. Ülejäänuid iseloomustatakse: "väike tänav, mis kirikuni viib", "kitsas tänav, mis ojani viib" jne.

⁴ EB 1543, lk. 79.

sid ja pärused, mis asuvad Pooltorni ja Püha Gertrudi kiriku pool.¹ Viimase puhul on silmas peetud näiteks kinnistuid Pooltorni ja kiriku basseinis, mis ei asu Pikal või Nikolai tänaval, kuna on kirjeldatud eraldi Pika ja Nikolai omi. Et kõiki päruseid on kirjeldatud üksteisest sõltuvalt (Peetri maja asub Jüri maja kõrval, selle vastas üle tänava asub Liisu kõrts, tema kõrval Hansu ait... jne.), siis isegi, kui liikumise suund pole täpselt määratud, selgub see pärast esimeste 3 - 4 krundi lokaliseerimist.

Ja veel mõningaist tähelepanekuist, mida allakirjutanu leidis varasemate rekonstruktsioonide analüüsimisel ja oma rekonstruktsiooni tuletamisel sama päruseraamatu alusel.

1. Kui ristmikul on viide "üle...nurgal", siis saab see olla ainult üle "põhitänava",² sellega risti. Kõik diagonaalist arendatavad variandid viivad peagi seostamatuseni.

2. Viidet "kõrval", "taga", "vahel" võib käsitleda ka kui "kõrval"- "taga"- "vahel" üle ebatähtsa tänava. Vigade vältimiseks peab rekonstrueerima plaani proportsionaalsust ja mastaapsust kaotamata!

3. Eeldusena on linnamüüri siseperimeetril vastavalt ordu linnakindlustuse põhimõtetele abitänav. Seoses sellega tuleks viidet "ahn den Statsmuren" käsitleda viitena "linnamüüri ääres/juures/", kui pole antud lisaviidet linnamüüri vabastamise kohta hoonestusest.

¹ EB 1543, lk. 93.

² "Põhitänavaks" nimetan siinkohal ka vähem tähtsat tänavat, kui selle suhtes kulgeb pidev kirjeldamine.

Nimetatud punktide vastu on kõigil ^{konstruk} restaureerijatel hulgaliselt patustamisi, mida on püütud maskeerida olematute ja ebaloogiliste tänavate tekitamisega.

2.2. P. Schneideri ja P. Johanseni
rekonstruktsioonid¹

P. Schneideri rekonstruktsiooni GRAAFILISEKS aluseks oli p. v. Esseni poolt 1696.a. valmistatud linnaplaan, millel on osaliselt näidatud ka keskaegsed linnakindlustused.² Veel nimetab uurija kaudsete alustena 1896.a. K. v. Löwise poolt läbi viidud ordulossi väljakaevamiste tulemusi ja sama autori poolt 1904.a. publitseeritud Pärnu linna plaane 1640.a., 1668. ja 1696.a., mille originaalid asuvad Rootsi Sõjaarhiivis Stockholmis.³ Tekstilise allikmaterjalina kasutas uurija 1543.a. päruseraamatut. Samas ta märgib, et "oma fantaasiale andsin ma vaba mänguruumi juurdelisatud kaardi joonistamisel /rekonstruktsioonil/, kuna pole teada, kus tänavate külg oli keskajast sirge, kus kõver. Ka pole päruseraamatus märgitud kruntide suurusi, need tuli plaanile joonistada meelevaldselt."⁴

Kahjuks pole uurija sama avameelne kruntide lokaliseerimise põhimõtete selgitamisel. Tänavate loendis on Schneider

¹ Vt. Lisa 3.1,3. ja Sshneider 1550, lk. 31-45.

² Vt. Lisa 3.1. ja Schneider 1550, lk. 36. Veel nimetab P.Schneider topograafiliste tugipunktidena komtuuri säilinud varemeid, Nikolai kirikut, Punast torni, 1897. a. taasleitud ja lammutatud Valget torni ning Vana rae-koja müüri, mis mõned aastad enne 1911.a. taasavastati kanalisatsioonitöödel.

³ Schneider 1550, lk. 33-35.

⁴ Schneider 1550, lk. 37.

märkinud Riia/Nikolai/ tänava alla krundid nr. 41 - 56 +
+ b¹, millest krundid nr. 46 ja nr. 47 on tal paigutatud
meid huvitava kvartali läänetiiba.

Kruntide numeratsioon lahkneb H. Laakmanni omast,²
kusjuures P. Schneider on esitanud kirjeldused 138 hoonesta-
tud krundile + 6 tühja krunti. See aga ei vasta tegelikult
võimalikule arvule päruseraamatu baasil (max 110).

Alljärgnevalt toon krundi numbrite võrdluse H. Laakmanni
publitseeritud päruseraamatu alusel Riia/Nikolai/ tänaval.³

<u>P. Schneider</u>		<u>H. Laakmann</u>	
41	=	37	(J.v.Lynthem)
42	≠	38/39	(L.Kallenberch)
43	=	40	"
44 (B.Stolter- kamp)	=	43	(tegelikult vaid nr. 43 varasem omanik)
45 (M.Hasse)	=	43	(M.Hane)
x46	=	42	(J.v.Scharn- berge)
x47	=	44	(P.Helwich)
48	=	46	(J.Heise)
49	=	47	"
50	=	48	(M.Walowe)

¹ Schneider 1550, lk. 40.

² H. Laakmanni numeratsiooni kasutas veel peale allakirjutanu
uuriija O. Volmer. See vastab päruseraamatus kirjeldatud
kruntide arvule - 110 tk.

³ Võrdluse ülejäänud (kogu linna) materjal on allakirjutanu
käsiarhiivis.

P. Schneider

H. Laakmann

51	=	12	/rae ait - päruse- raamatus kirjelda- tud Pika tn.järgi)
52	=	8	/raekoda + kohtu- hoone ja pood - Pika tänava järgi/
53 (Dochtersen)	=	49	(H.v.Drochtersen)
54	=	61	(Cosmuse lesk)
55	=	58	(Viljandi komtuur - Põhja tn. järgi)
56	=	62	(J.Heise)
56	=	32	(H.Sack)/Pika tn. järgi/

Sulgudes on omanikud, alla on kriipsutatud P. Schneideri erinevused võrreldes P. Laakmanniga (viimase andmed on usaldatavamad).

Ainuüksi selle nimestiku põgus analüüs näitab, et tegemist on kahjuks päruseraamatu elementaarselt vale tõlgendamise ja üldosas nimetatud põhitõdede mitteamestamisega. Näiteks pole uurija suutnud tekstist välja lugeda, et B. Stolterkamp oli vaid varasem omanik kui M. Hane.¹ Samuti pole suudetud hoiduda kiusatusest kruntide kirjeldusi hakkida üksikmajadeks, edasi muuta need üksikinnistuteks ja siis neid suvaliselt tõsta teiste tänavate alla. Nii on Riia/Nikolai/ tänava alla sattunud Jõe äärse/Põhja/ tänava krundid nr. 54, 55 ja 56, Pikalt tänavalt nr. 51, 52 ja b. Neist nr. 51 puhul on tege-

¹ Muuseas on kõige enam vigu sõnade lugemisel või üksiktähtede desifreerimisel olnud P. Schneideril. Ka praegu on õige: "M.Hane", temal "M.Hasse". Vt. nr. 53: temal - "Dochtersen", õige on "von Drochtersen". Kuid valest lugemisest on tekkinud olematud lisakrundid... 100-le on kuskilt lisandunud veel 33.

mist liitkrundil asunud 3-st aidast koosnenud kompleksi suvalise tükeldamisega, nr. 52 puhul aga raekompleksi meelevaldse jagamisega.

Et leida võimalikult objektiivset põhjust P. Schneideri rekonstrueerimises esinevatele vigadele, analüüsis allakirjutanu päruseraamatu teksti ja uurija poolt esitatud rekonstruktsiooni omavahel tervikuna. Ilmnes, et Pika tänava ja Jõe äärse/Põhja/ tänava juures on vähemalt kruntide arv ligilähedases vastavuses päruseraamatuga, kuigi krundid ise on plaanil valesti lokaliseeritud (välja arvatud esimesed seitse ja raekoda). Hirmsam juhtus aga platel nr. 57-st. Püha Vaimu, Kumpanie ja Nikolai tänava krundid osutusid enamikus meelevaldselt paisatuks üle Pika tänava, suhteliselt väikeste kvartalite sisemusse. Seal aga oli organiseeritud terve kvartalisisene risttänavate võrk!!! Sellest tulenevalt tekkis Malmö tänavast allapoole rida täiesti tühje kvartaleid... Läbi tühjade kvartalite on P. Schneider joonistanud olematuid põiktänavaid... võimalik, et joonise "tihendamiseks."

P. Johanseni rekonstruktsiooni graafiliseks aluseks oli P. Schneideri rekonstruktsioon.¹ Ära on jäetud kruntide numbrid, tänavate nimed ja kaevud. Raele kuuluvad majad on tähistatud R-iga, graafiliselt on eristatud puit-, kivi- ja vahvärkmajad. Sisuliselt on see P. Schneideri rekonstruktsiooni lihtsustatud variant.

¹ Andmed on detailsest võrdlusest, mille tegin käesoleva töö raames.

Kokkuvõtteks. Mõlemas rekonstruktsioonis on hulgaliselt lokaliseerimisvigu, millest tulenevalt on ka järeldused linna ehitustihendusest valed. Siinkohal peab aga tõsiselt ja tunnustavalt märkima P. Schneideri rekonstruktsiooni kui esimest katset üldse modelleerida Pärnu hiliskeskaegset kinnistu- struktuuri, anda ettekujutus tema linnaehituslikust olemusest; P. Schneider tõstatas sisuliselt probleemi Pärnu linnaehitus- likust struktuurist.

2.3. K. Löwis of Menari ja J. Leighly rekonstruktsioonid

K. Löwis of Menari rekonstruktsiooni¹ graafilisteks alusteks olid:

- 1) G. Schwengell: plaan ca 1640.a.² (siin on ainult hiliskeskaegsed linnakindlustused, kohati on aima- tavad tõenäoliselt ka pliiatsiga markeeritud kvar- talid).
- 2) P. v. Esseni plaan 1696.a. (sama, mis P. Schneide- ril ja P. Johansenil).
- 3) Arvatavasti P. v. Esseni plaan 1686.a.³

Viimasel on esitatud kontuurjoonena linnasisesed kvar- talid ja skemaatilisel linnamüüri kulg. Millist plaani on

¹ Vt. Lisa 3.1,4 ja Burgenlexikon.

² Vt. Pärnu 1977, fotokoopia nr. 10 ja lisa 3.2.

³ K.Löwis of Menari rekonstruktsioonil on märke "Nach Plänen von 1640, 1668 und 1696" ning samas ("Burgenlexikon" lk.91 viide Rootsi sõjaarhiivi materjalidele 17.saj. esimesest ja teisest poolest, milledest on tehtud koopiad Liivimaa Rüü- telkonna Raamatukogule (Riias).

silmas peetud, võib vaid oletada:

- a) 1696.a. P. v. Esseni poolt koostatud ordulinnuse plaan (Pärnu 1977, foto nr. 36);
- b) 1667.a. P. v. Esseni plaan tenailiga Saturni bastioni ees (Pärnu 1977, foto nr. 17);
- c) 1685.a. plaan E. Dahlbergi märkusega: "Sellele originaalile on Tema Kuninglik Majesteet 5.01.1686.a. alla kirjutanud" (Pärnu 1977, foto nr. 21). Kui on tegemist /aasta/arvulise eksitusega, siis on mõeldavad viimased 2 plaani. Kui Burgenlexikonis märgitud aastaarv on õige, saab kõne alla tulla vaid ordulinnuse plaan. Nagu teada, oli K. Löwis of Menar huvitatud Pärnu ordulinnusest ning viis siin XIX saj. lõpul läbi arheoloogilised kaevamised.

J. Leighly rekonstruktsioonil¹ on kvartalid modelleeritud analoogselt K.Löwis of Menari rekonstruktsioonile - ainult kontuurjoonega. Üldiste erinevustena esimesest võiks siinkohal nimetada järgmist:

- 1) K. Löwis of Menar on oma rekonstruktsioonile kandnud ka rootsiaegse kvartalite planeeringu (mida teised uurijad pole teinud).
- 2) Ainsana on J. Leighly vastavalt ordu linnakindlustuse põhimõtetele rekonstrueerinud kogu linnamüüri siseperimeetrile tänava.

¹ Vt. Lisa 3.1, 4 ja P.Johansen. Lippstadt, Freckenhorst und Fellin in Livland. In: Westfalen, Hansa, Ostseeraum. Münster, 1955, lk. 154: J.Leighly. Neu-Pernau im Mittelalter. Idealbild einer livländischen Vorburgstadt. Täiendavalt vt. K.Alttoa. Pärnu keskaegsed linnakindlustused. Tallinn, 1977. KRPI arhiiv, A--222.

Kokkuvõtteks.

Mõlemad rekonstruktsioonid on huvitavad eeskätt linna-kindlustuste uurijale. Kuna aga neil rekonstruktsioonidel pole hoonestust jäsitletud - s.o. pole kasutatud vanima päruseraamatu andmeid - , siis kvartali struktuurianalüüsile need enamasti huvi ei paku.

2.4. H. Laakmanni rekonstruktsioonid

(I ja II)

H. Laakmann pole graafilisi tugiplaane seletavates tekstides maininud. Arvatavasti kasutas ta samu alusmaterjale, millega opereerisid tema eelkäijadki. Varasemas publitseeringus (Pärnumaa 1930) on I rekonstruktsioon inspireeritud ilmselt P. v. Esseni 1696.a. plaanidest. Neist säilib (arvatavasti säilis ka siis) üks eksemplar Pärnu Koduloomuuseumis. H. Laakmanni II rekonstruktsioon (Geschichte 1756) on graafiliselt võttes vaid silma järgi joonistatud skeem. Lisas 3.1. on allakirjutanu esitanud viimasest fragmendi.¹ Tulemus ei vaja vist kommentaare proportsioonide osas.

H. Laakmanni I rekonstruktsioon² on proportsioonid linnaplaan keskaegsete kindlustuste ja vesitõkkega. Kindlustustest on autor esitanud linnamüüri tornid ja väravad, mis funktsioneerisid 1543.a. Selles on H. L. tuginenud põhiliselt

¹ Lokaliseerimisel sai ainsate proportsioonidena kasutada ordulinnust ja Nikolai kirikut.

² Vt. Lisa 3.1, 5 ja Pärnumaa. Ajalooline ülevaade. H. Laakmann, Uus-Pärnu 1543.a. (I rekonstruktsioon).

1543.a. päruseraamatule ja märkmeteraamatule. Rekonstruktsioonil on kvartalites märgitud vaid ühiskondlikult tähtsad hooned nagu: kirikud, raekoda, gildid, kool jms. Linna lõunapoolsel küljel on kvartalite lokaliseerimisel tehtud proportsiooniviga, millest oli juttu p. 2.1. "Üldosas". Huvitav on märkida, et Nikolai kirikust itta paigutatud kool ja kirikust lõunasse asetatud pastoraat lokaliseeruvad H. Laakmannil samuti kui II rekonstruktsioonil. Ometi on need suhteliselt vähema tähtsusega ühiskondlikud hooned ja materjali nende kohta vähem kui üldtuntute - raekoja ja Nikolai kiriku kohta. Igal juhul pole kooli ega pastoraati märgitud mingile seni teada olevale ajaloolisele plaanile.

Sellest on allakirjutanul kahtlus, et H. Laakmannil võis olla ka II rekonstruktsioon vähemalt käsikirjalise mustandina juba valmis. Muidugi oletusest, et autoril polnud kasutada täiendavaid allikaid kooli ja pastoraadi lokaliseerimiseks peale 1543.a. päruseraamatu ja märkmeteraamatu. Oletust näib toetavat ka Pärnumaa (1930.a.) ja põhjalikult läbi töötatud päruseraamatu (1930.a.) üheaegne publitseerimine. Publitseeritud päruseraamatu järgi on H. Laakmann numereerinud ka II rekonstruktsiooni krundid...

Erinevalt oma II rekonstruktsioonist on autor käesolevas pikendanud Gildi/Kitsas/ tänava linnamüürini. Selle kohta on H. Laakmannil viide "Pärnu Suure Gildi vanemast ajaloost" lk. 17: "Tookord, 1524.a. asus see /kompanii/ veel ühes teises majas, mida väikeseks kompaniiks nimetati, mis praeguseks kinni ehitatud Gildi tänava pikendusel üle Uue tänava linnamüüri ääres asus... Alates 1918.a. nimetatakse Kitsast tänavat/ Schmalgasse/ nii ühe 17. saj. Suurele Gildile kuulunud maja järgi." Millistest allikatest on

andmed võetud, pole teada.¹ Ka Vana 3 ajaloolises õiendis on hoone varasema ehitusloo osas opereeritud samade andmetega, midagi uuemat lisamata.²

H. Laakmanni II rekonstruktsiooni³ aluseks on 1543.a. päruseraamatu ja märkmeteraamatu põhjaliku analüüsi tulemused. Rekonstruktsioon on graafiliselt võttes vaid skeem, mis ei arvesta proportsioone ja mastaapsust. Rekonstruktsioonile on kantud keskaegsetest linnakindlustustest linnamüüritornide ja väravatega, mida on nimetatud 1543.a. päruseraamatus. Samuti on plaanile märgitud ordulinnus oma eeskindlustustega. Kõikjal on ära jäetud vesitõke. Linnamüüri väravad on joonistatud skemaatiliselt. Rekonstruktsioonil Kompanii ehk Püha Vaimu tänava otsa paigutatud ümartorni peab käsitlema 4-tahulise väravana. Ümartorni ei märgi selles kohas üksi ajalooline plaan, küll aga 4-tahulist,⁴ ümaraks on torn "treitud" alles rekonstruktsioonidel (P. Schneider jj.). Et siin oli värav, on võimalik. Igal juhul toob H. Laakmann oma viimases töös (Geschichte 1956) allika-tele viitamata märkuse, et siin oli Sepa värav.

Analoogselt I rekonstruktsioonile pole linnamüüri siseperimeetrile tänavat modelleeritud. Rea eksimusi on autor teinud üksikinnistute lokaliseerimisel. See tuleneb topograafiaga ja mastaabiga mitteamvestamisest ning 1543.a. pä-

¹ SB VIII, Pernaun, 1925.

² Viires, 1976.

³ Vt. Geschichte 1956, lk. 530 (lisa) ja käesoleva lisa 3.5.

⁴ H. Laakmanni jt. autorite rekonstruktsioonide analüüsi tulemused ning uus, topograafiliselt täpsustatum rekonstruktsioon on allakirjutanu käsiarhiivis.

ruseraamatu mõningasest vabatõlgendamisest. Sellest lähemalt vt. p.2.1. "Üldosa". II rekonstruktsioonil on ilmselt üle koormatud linnamüüri äärne edelaosa, millega 1543.a. päruseraamatu järgi krundid nr. 88 - 105 on enamuses ebausutavalt lokaliseeritud. Mõningaid kahtlusi äratav kohati kruntide nr. 64 - 78 paigutus. Kõige täpsem on autori rekonstruktsioon Pika tänava ja "Väikese Jõe" /Põhja/ tänava piirkonnas.¹

Näiteks Malmi 19 kvartali osas on kruntide arv vastavuses 1543.a. päruseraamatuga, kuid pole arvestatud topograafiat ning varasemaid kinnistupiire, ajaloolisi linnaplaane. Nimelt oli Pärnu linna arhiivis kuni 1970-ndate aastateni veel linnaplaan ca 1760.a.² See langeb täpselt kokku 1704/05. aasta³ nimekirjaga ja XVIII saj. päruseraamatuga⁴ vanalinna I kvartalis (keskaegne osa) ning nimekirjadega alates 1696.a. II kvartalis (17. saj. planeeritud uuslinna jagu). Kuigi plaan pole varasem kui 1696.a.⁵, on I linnajao osas suhteliselt hõlpsasti jälgitavad keskajale iseloomulikud kitsaste kvartalite sügavusse ulatuvate kruntide read. Seda ka meid huvitavas kvartalis.

Ilmne topograafiline viga, mille tegi H. Laakmann, oli krundi nr. 74 lokaliseerimine Nikolai-Malmö nurgale. Kui see oleks nurgal asunud, pidanuks tema kirjeldus 1543.a. päruseraamatus Nikolai tänava juures asuma, mida kirjeldatakse enne Pühavaimu, Malmö ja Uue tänava krunte. Analoogi-

¹ H. Laakmanni jt. autorite rekonstruktsioonide analüüsi tulemused ning uus, topograafiliselt täpsustatum rekonstruktsioon on allakirjutanu käsiarhiivis.

² Vaata: Pärnu 1977 ja käesolev lisa 3.2.

³ Verzeichnis 1674/1705.

⁴ EGB 1751.

⁵ See on vanim krundi numbritega nimekiri, millega plaan seostub.

liselt on Pika tänava järgi kirjeldatud ka kõik selle tänava ristuvate tänavate nurgakrundid. Põhjus: Pika tänava krunte kirjeldatakse päruseraamatus esimestena: krundid nr. 1-36, Nikolai tänava krundid on järjekorra numbritega 37 - 49. Sellest veast tulenevalt peaks Väikese "kumpani" /pro Gildi/¹ hoone nr, 75 asuma samuti meie kvartalis ja samas ka linnamüür. Tõlgin: "...selle /nr. 74/ taga, linnamüüri vastas asub üks kivist elamu, mis omal ajal Väikese "kumpanie" /Gildi/ maja²..." Kui vaadata eespool nimetatud ajaloolist kinnistupiiridega linnaplaani, siis näeme, et seal ulatub krunt, millele lokaliseerub tegelikult krunt nr. 74, Uuele tänavale; seega - läbi kvartali (sic!). Nüüd, arvestades Uue tänava kui "vähetähtsaga", lokaliseerub ka krunt nr. 75. Uue tänava lõunaküljele. Ja seal on ta tööpoolest linnamüüri vastu (lähedal/³ Krundi nr. 76 lokaliseerimisviga vt. p. 2 - 5. O.Volmeri rekonstruktsioon.

Kokkuvõtteks

H.Laakmanni rekonstruktsioonid on tehtud 1543.a. päruseraamatu ja märkmeteraamatu põhjaliku läbitöötamise alusel. I rekonstruktsioon on graafiliselt ja topograafiliselt täpsem II rekonstruktsioonist, kuid teisel on seevastu lokaliseeritud - tõsi küll, kohati vigaselt - kõik krundid, mida kirjeldab päruseraamat südalinnas. Praktiliselt saab kvartalite struktuuri uurimisel kasutada II rekonstruktsiooni.

¹ Täpsustus "kumpanie=gild" on ajalookandidaat K.Kaplinskilt, kellele allakirjutanu volgneb tänu veel mitmete näpunäidete eest 1543.a. päruseraamatu tolgendamisel.

² EB 1543.a. lk. 87 krunt nr. 75. "Hen achter ahn der stadtsmuren is gelegen ein steinen wonhuis, dat ermals de kleine kumpanie gewesen is, ..."

³ Kohamääruste seos "põhi-" ja "abitänavatega" vt. p. 2.1. Üldosa. Täiendavalt vt. nr. 75 lokaliseerimisest Vana 3, sk, 1.2.

Meid huvitavas kvartalis on suhteliselt selgesti loetav vähemalt hiliskeskaegne kinnistustruktuur, kui opereerida H. Laakmanni II rekonstruktsiooni ja vanima kinnistustruktuuri näitava ajaloolise linnaplaaniga.

2.5. O.Volmeri rekonstruktsioon¹

O. Volmeri rekonstruktsioon on seni ainus, millele on püütud lokaliseerida hoonestust. Tema alusmaterjalideks olid samad rekonstruktsioonid, eriti H. Laakmanni II rekonstruktsioon ja sama autori poolt publitseeritud 1543.a. päruse-raamat. Viimasest kasutas O. Volmer ajaloolase E. Parek'u vabatõlget.² Allakirjutanu võrdles nimetatud vabatõlget publitseerituga ja leidis tõlkes hulgaliselt ebatäpsusi, ka vigu,³ millest rekonstruktsioon oli mõjustatud. Olulisemaks tuleks siinkohal lugeda aedade kandmist linnamüüri piiratud alale. Sellest tulenev järeldus = Pärnu oli keskajal suhteliselt hõredasti asustatud aedlinn = on rekonstruktsiooni autoril küll põhjendatult ümber lükatud tekstis, kuid ka tema on siiski reale kruntidele asetanud aiad.

Graafiliseks ebatäpsuseks on käesoleval rekonstruktsioonil linnamüüri lõunakülje nihutamine, analoogselt varasematele autoritele, kuni Kalevi tänavani. Sellest tulenevatest valejäreldustest oli juttu eespool ja p. 2.1. "Üldosas". Samuti on Sepa värav modelleeritud põhjendama-

¹ Vt. Lisa 3. 1 ja 6.

² Käsikiri säilib koos rekonstruktsiooniga autori erakogus.

³ Näiteks MäLmi 19 kvartalis: krunt nr. 72 Wedeme/=pastoraat/ pole tõlgitud; lk. 85 "das kleinhauss mit seiner rumbd /=väikemaja (loe: poolt tema krundiga/ on tõlgitud "väike maja kuuriga"/. Krunt nr. 73 thobohoringe /=juurde kuuluvaga ehk päraldisega/Y on tõlgitud "ka₂rväravaga".

tult ümardprniks. Analoogselt J. Leighly'le on O. Volmer rekonstrueerinud linnamüüri siseperimeetrile tänava. Samas on ta kõrvale jätnud loogilise võimaluse Gildi /Kitsa/ tänava rekonstrueerimiseks linnamüürini analoogselt H. Laakmanni I rekonstruktsioonile.

Näiteks Malmi 19 kvartali osas on autor põhjendamatu õgvendanud kirdeosa väljaastet analoogiliselt H. Laakmanni II rekonstruktsioonile. Väljaastet märgivad kõik XVII saj. lõpu täpsemad linnaplaanid. Topograafiliselt on krunt nr. 74 paigutamisel tehtud H. Laakmanni II rekonstruktsiooniga analoogne viga. Sellest vaata eespool, p. 2.4. "H. Laakmanni rekonstruktsioonid". 11.05.1979.a. analüüsis allakirjutanu O. Volmeriga tema tööd. Autor nimetas tehtut veel liialt pindmiseks, ehkki oli parandanud ka alusena kasutatud H. Laakmanni II rekonstruktsiooni. Nüüd O. Volmeri ilmsetest vigadest Malmi 19 rekonstrueerimisel.

Krunt nr. 76 saab lokaliseerida ainult meie kvartali kagunurka. O. Volmer on analoogselt H. Laakmanni II rekonstruktsioonile asetanud selle idapoolse naaberkvartali edelanurka (Uus-Gildi-Malmö-Pühavaimu). Siin on ta küll päru-
seraamatu kirjelduse järgi "väikese kumpanie" vastas/üle¹/", kuid mitte "I. Kallenbergi taga", vaid kõrval, üle väikese põiktänava. I. Kallenbergi valduses (1529 - 1550) olnud krunt nr. 72 taga saab nr. 76 asuda ainult Malmi 19 kvartali kagunurgas. Sellega täpsustub uuesti ka kohamäärus:

¹ Täpsemalt võttes on O. V. ja H. L. asetanud krundi nr. 76 väikese "kumpanie" suhtes diagonaalis vastu /üle/. See aga ei vasta p. 2.1. "Üldosas" märgitud põhimõtetele. Vt. EB 1543, lk. 84 /krunt nr. 72/ ja lk. 88 /krunt nr. 76/.

"väikese "kumpanie" vastas /üle/". Krunt nr. 45 peab asuma meie kvartali lääneküljel. Selle lokaliseerimiseks peame vaatama üle kruntide lokaliseerimise alates nr. 37-st. Kruntide nr. 37 - 29 ees on märkus:¹ "siitpeale on kirja pandud elumajad, aidad, kõrtsimajad, aiad ja ~~perekonna-~~^{pärnis} kinnistud /-erfstede/ Riia väravatest kuni ojani piki /-langest/ raekoda". See tähendab, et on kirjeldatud Nikolai tänava krunte.

Krunt nr. 37: "Riia tänavas, väravate juures linnamüüri sees; kui väravate poole minna, siis paremat kätt..."² - lokaliseerub Rüütli-Munga-Uue-Nikolai kvartali kirdeosa. Krunt nr. 38/39 - "Üle tänava, selle maja vastas /-nr. 37/, mis asub samuti müüri sees..."³ - lokaliseerub Rüütli-Nikolai-Uue-Pühavaimu kvartali loodeossa. Selle kõrvale, kvartali loodenurka, lokaliseerub krunt nr. 40: ".../nr. 40/ on järgmine majast müüri sees /nr. 38/39/ Riia väravate juures, kui väravate poole minna, siis vasakut kätt..."⁴ Nüüd peame vaatama krunti nr. 43 ja siis nr. 42, kuna nr. 43 on kirjeldatud nr. 40-ne järgi ja nr. 42 nr. 43 järgi. Krunt nr. 43 asub: ".../nr. 40/ kõrval, teisel nurgal üle väikese põiktänava /-Uus tn./..."⁵, lokaliseerudes Malmi 19 kvartali edelanurka. Krunt nr. 42 asub: ".../nr. 43/ vastas üle tänava /-Nikolai/ nurga peal..."⁶ - s.t. lokaliseerub

¹ EB/543, lk. 59
² Sama, lk. 59 - 62
³ Sama, lk. 62
⁴ Sama, lk. 62
⁵ EB 1543, lk. 63
⁶ EB 1532, lk. 62 - 63

Uue-Munga-Malmö-Nikolai kvartali kagunurka.¹ Krunt nr. 44 asub: ".../Nikolai-Malmö tn./ nurgal /= nr. 42/ - kõrval ..."² ja lokaliseerub Uue-Munga-Malmö-Nikolai kvartali kirdenurka. O. Volmer on selle asetanud nr. 42-st lõunasse, kvartali Rüütli-Munga-Uus-Nikolai kirdenurka. Sellega on tehtud viga liikumise suunas, on tulnud tagasi Riia väravate poole, millest tuleneb ka krunt nr. 45 vale paigutus Uue-Munga-Malmö-Nikolai kvartali lõunaseina keskele - Hoopis Uue tn. järgi (!) - kirjeldatud on aga Nikolai tänaval asuvaid maju. Krunt nr. 45 asub: ".../nr. 44/ vastas üle tänava /= Nikolai/..."³ ja lokaliseerub Malmi 19 kvartali lääneküljele.

Krunt nr. 72 on O. Volmeril ekslikult valesti numereeritud krundiks nr. 34.⁴

Topograafiliselt on Malmi 19 kvartalis põhimõtteliselt valesti modelleeritud loodenurga hoonestus. See on nihutatud teoreetilisel krundil lõunaküljele nii, et nurgaosa ise on tühi - õu. Niisugune lahendus on ekslik juba seetõttu, et nurgakrundid kui enam silmapaistvad on alati jõukamate kodanike pärisosa. Positsioonist tulenevalt püüti ka hoonestus eksponeerida kõige mõjuvamalt. Unustada ei tohiks veel /Nikolai/ tänava enda tähtsust: sidus Riia väravat turuplatsi, raekoja ja Nikolai kirikuga. Samuti asus vahetus läheduses

¹ H. Laakmannil (II rek.) on see lokaliseeritud diagonaalis Rüütli-Munga-Uue-Nikolai kvartali kirdenurka! Diagonaalis lokaliseerimisest vt. p. 2.1. "Üldosa". O. Volmeril on senini kõik õigesti rekonstrueeritud.

² EB 1543, lk. 64 - 65.

³ EB 1543, lk. 65 - 66.

⁴ Analüüsist rekonstruktsiooni autoriga 11.05.1979.a. Pärnus.

Nikolai kirik - linna põhiline arhitektuurne aktsent.

Kokkuvõtteks

O. Volmeri rekonstruktsioon on tehtud põhiliselt H. Laakmanni II rekonstruktsiooni alusel, kasutades E. Parek'u vabatõlget 1930.a. publitseeritud 1543.a. päruseraamatust. Kuigi autor on mitmegi eelkäija vigu lokaliseerimisel vältinud, pole ka see rekonstruktsioon lõpuni põhjendatud ja usutav. Huvitav, kuid paljuski küsitav on hoonestuse lokaliseerimine.

2.6. R. Raie rekonstruktsioon¹

Rekonstruktsiooni aluseks olid eelkäijate rekonstruktsioonid, nende poolt kasutatud alused ja täiendavalt p. 1.2. "Alused" märgitud tekstilised ja graafilised allikmaterjalid.

Kruntide nr. 43, 45, 74 ja 76 lokaliseerimise käiku on põhjendatud eespool p. 2.4. ja 2.5. juures.² Näitena veel lähemalt kruntide nr. 72 ja 73 lokaliseerimisest Malmi 19 kvartalis. Selleks tuleb vaadelda 1543.a. päruseraamatus krunte alates nr. 64, mille ees on märkus: siitpeale on kirjutatud Püha Vaimu tänav ühes tema elamute, kõrtside ja pärustega /resp. kruntidega/ ja nendega, mis asuvad kirikuaia ja pastoraadi pool, ja nendega, mis järgnevad Väikese gildi [=kumpanie/, samuti Punasele tornile.³

¹ Vt. Lisa 3 1 ja 6.

² Kogu käsikiri ja rekonstruktsioon asuvad autori käsiarhiivis. Käesolevas on lisatud tekstiline ja graafiline materjal, mis puudutab konkreetset Malmi 19 kvartalit. Lisas 3.1. on väljavõte rekonstruktsioonist.

³ EB 1543, lk. 79.

Krunt nr. 64 asub "Püha Vaimu tänavas, kui Pikast tänavast tulla, siis paremat kätt teine maja, järgmisena Fabian kullassepa maja /= nr. 26 Laia-Pühavaimu edelanurgal/ taga ..."¹ See lokaliseerub Malmi-Gildi-Pika-Pühavaimu kvartali kaguossa. Krunt nr. 65 asub ".../= nr. 64/ vastas üle /Pühavaimu/ tänava..."² ja lokaliseerub Malmö-Pühavaimu-Pika-Hospitali kvartali läänekülje keskossa.³ Krunt nr. 66 on "Järgmine Joachim Kleinroggeni majast /= nr. 65/ Väikese tänava nurgal..."⁴, lokaliseerudes viimati nimetatud kvartali edelakrundiks. Krundid nr. 67 - 69 lokaliseeruvad üksteisega seotult Uue-Gildi-Malmö-Pühavaimu kvartali põhjaküljele idast läände. Võimaluse Malmö tn. põhjaküljele lokaliseerumiseks välistab kruntide nr. 70 ja 71 asetumine Malmö-Gildi-Pika-Pühavaimu kvartalisse. Krunt nr. 67 asub "Püha Vaimu tänavas, Väikese tänava /Malmö/ nurgal, mis kirikaia /= kerckhoue/ juurde viib..."⁵ ja lokaliseerub Pühavaimu-Malmö edelanurgale. Krunt nr. 68 asub "Diderich Schulte /=nr. 67/ maja taga, kitsas tänavas, mis kirikaiale viib..."⁶ ja lokaliseerub eelmise kõrvale lääne poole. Krunt nr. 69 asub "väikese tänava nurgal, järgmisena kaevust. Wolmer Raueni maja /= nr. 70/ vastas /üle/..."⁷ ja lokaliseerub Malmö-Gildi kagunurgale.⁸

¹ Sama, lk. 79 - 80.

² EB 1543, lk. 81.

³ H. Laakmann ja O. Volmer on selle lokaliseerinud sama kvartali edelakrundiks, ehkki krunt nr. 66 lokaliseerub kirjelduse järgi sinna. Muuseum näitab ka plaan 1696/1760 selles osas kahte kinnistut (vt. Pärnu 1979, joonis nr. 12).

⁴) EB 1543, lk. 81.

⁵) EB 1543, lk. 82.

⁶ Samas, lk. 83.

⁷ Samas, "...jegen Wolmar Rauen huse auer..."

Krunt nr. 70 asub "järgmisena koolist /= nr. 71/, Kitsa /gildi/ tänava nurgal, kus kaev on..."¹ ja lokaliseerub Malmö-Gildi-Pika-Pühavaimu kvartali edelanurka. Krunt nr. 71 asub "järgmisena Wolmer Raue /= nr. 70/ majast, /Nikolai kiriku/ koori vastas /üle/... Seda kasutatakse kooli vajadusteks".² Krunt nr. 72 asub "lähimana pastori majale /= nr. 73/ nurga peal..."³ ja lokaliseerub Malmö-Gildi edelanurgal (Malmi 19 idatiib). Krunt nr. 73 asub "kirikuaia lähedal /= negest/ otse härra Aleff Forstenberchi... /= nr. 72/ maja kõrval..."⁴ ja lokaliseerub Malmi 19 läänetiivaks. Krunt nr. 74, "auväärse rae kiviait", on lähim pastorimajale /= negest der Wedeme/ kirikutorni pool /na dem kercktorne/..."⁵ ja lokaliseerub Malmi 19-st läänepoolseks kinnistuks. Kinnistu läbib tervet kvartalit põhjalõunasuunaliselt.

Et krundid nr. 72 ja 73 lokaliseeruvad Malmö 19-ks, seda näitab ka proportsioonis kinnistupiiridega plaan, mis on korrelatsioonis 1696.a. ja 1704. aasta nimekirjadega RAKA-s.⁶

⁸ Malmö-Gildi kirdenurgale lokaliseerub nr. 70 tulenevalt nr. 71 asetusest: loodenurgal on kirikaed ning liikumise loogikast ja seostusest 72 73 74 75 tulenevalt asetub edelanurgale nr. 72.

¹ EB 1543, lk. 84. Täpseid kaevude asetusi saab kontrollida vaid arheoloogiliste kaevamistega.

² EB 1543, lk. 84.

³ Samas, 84 - 86 "Negesth der wedeme ahn dem orde..."

⁴ Samas, 86 "...harth by her Aleff Forstenberges...huse..."

⁵ EB 1543, lk. 86.

⁶ RAKA, f.1000, n-1. s.-ü. 8414. Plaan vt. Pärnu 1977, joonis nr. 12.

Kokkuvõte

Käesolev rekonstruktsioon on mõneti põhjendatum eelmistest, kuna oli võimalik vältida eelkäijate vigu ning kasutada allakirjutanu poolt süstematiseeritud, topograafiliselt täpsemaid (kinnistupiiridega) ajaloolisi linnaplaane. Ka on rakendatud nii tekstiliste kui graafiliste lisa-materjalide juures retrospektiivanalüüsi meetodit, plaanimaterjali juures proportsioonivõrdlust. Tõsi, ka see skeem ei anna hiliskeskaegse linnastruktuuri uurimisele 100 % vastuseid. Kuid struktuuri probleemidele, mida saaks veel lahendada arheoloogiliste kaevamistega, on käesolev rekonstruktsioon - tööhüpoteesina - tõhusamaks aluseks kui eelkäitjate omad. Tuginedes viimasele rekonstruktsioonile, olen teinudki järgmised kokkuvõtted hiliskeskaegsetest struktuuridest näitena toodud Malmi 19 kvartalis ja linnas tervikuna.

2.7. Kokkuvõte Malmi 19 kvartali hiliskeskaegsest struktuurist

Võttes aluseks vanimad kinnistustruktuuriga plaanid¹ ja viimase rekonstruktsiooni,² on alust väita järgmist:

1) Kvartali idatiivas rekonstrueeritud kruntide nr. 72, 73, 74 ja 76 osas on tegemist tüüpiliste keskaegsete, läbi kvartali ulatuvate kinnistutega, kusjuures peahooned asuvad Malmö tn. pool, kiriku pool. Siinkohal on kinnistu nr. 76 teatud mööndustega käsitletav kinnistust nr. 72 eraldatud osana. Päruseraamatu andmetel pidi sellele alles pärast 1539.a. ehitatama kivist elutuba /dörnze/ ja külm kamber.³ Kas see teostati, pole päruseraamatus märgitud, ka ei selgu see teistest kasutatud lisaallikatest.⁴ Arheoloogiliselt oleks põhjust otsida ida-läänesuunalise tranšeešurfiga varasemaid kinnistute piire ja võimalike abihoonete jälgi praeguse Vana tn. poolse aida põhjaküljel.

2) Kvartali edelaosas on samade aluste põhjal võimalik krundile nr. 43 oletada suuremat keskaegset elamut kui Malmö 19 läänetiiva säilinud keskaegne osa.⁵ Arvatavasti

¹ Vt. Pärnu 1977 ja Pärnu 1979, joonis nr. 12.

² Vt. p. 2.6.

³ Vt. EB 1543, lk. 88 "...so is dith rum, der he alrede eine steinen dornse und kamer vth dem grunde vpgebuwet..." /nii on see plats, millele ta ühe kivist dörnse ja /külm/ kambri vundamendist peale ehitab.../.

⁴ EB 1543-s antud viidet märkmeteraamatule, foto 48b pole allakirjutatanul tehnilistel põhjustel seni õnnestunud kontrollida.

⁵ Graafilist materjali pole allakirjutatanu seni krunt nr. 43 hoonestuse kohta leidnud. Alates XVIII saj. II poolest on ajal. linnaplaanile märgitud elamut piki Nikolai tänavat.

asus elamu peafassaadiga Nikolai tänava poole, kuna see oli päruseraamatu järgi üks peatänavatest.

3) Kvartali loodeossa on võimalik rekonstrueerida kaks kinnistut lokaliseeritud krunt nr. 45 baasil. Sel juhul paigutuksid kõik Malmö tn. poolsed peahooned arvatavasti põhja-lõunasuunaliselt.¹ Samas aga pole sugugi vähem tõenäoline, et kõik kvartali läänetiiva hooned paiknesid peafassaadiga Nikolai tänaval.² Viimati märgitud oletuste mõningaseks kontrollimiseks tuleks šurfida graafilises lisas p. 3.1. punktiirjoonte ristumiskohas krundilnr. 45.³

¹ Oletus on tehtud ajalooliste linnaplaanide põhjal (vt. Pärnu 1979, joonis nr. 12).

² Kvartali loodekinnistut nr. 45 annab teoreetiliselt jagada ka ida-läänesuunaliselt kaheks ja Nikolai tn. on üks peatänavaist...

³ Vt. R. Raie rekonstruktsioon.

2.8. Kokkuvõte Pärnu hiliskeskaegsest linna- struktuurist¹

Graafilise tugiplaanina kasutasin esimest täpset hoonestusega Pärnu linnaplaani, mille 1844.a. valmistas maamõõtja J. Fowelin.² Selle lokaliseerisin vanima keskaegse linnaosa kinnistupiiridega plaanile (1696/1760.a.).³ Võrdlusena-kontrollina kasutasin veel Stockholmis Rootsi Sõjaarhiivis säilivate plaanide koopiaid,⁴ ja 1674/1705.a. kinnistuomanikest ja nende kruntrendimaksudest ning suurustest koostatud nimekirju.⁵ Siinkohal nimetatagu, et esimene säilinud graafiline plaanimaterjal on alles 17. saj. 30-ndatest aastatest ja keskaegse linnajao kinnistupiiridega plaan alles 17. saj. lõpust. Seega jääb ca 150-aastane tühik informatsioonipidevusse ning tuleb loota vaid kinnistupiiride suhtelisele säilivusele-püsivusele. Malmö ja Põhja tänava vahelisse ossa lokaliseerus minu andmetel vaid 3 puitehitistega kinnistut (nr. 80, 90, 91), 3 vahvärkehitistega kinnistut (nr. 50, 88, 105) ja 3 kinnistut polnud ehitusmaterjali märgitud (nr. 23, 33, 56). Ülejäänud kinnistutel oli kivihoonestus. Malmi tänavast

¹ Vt. lisa 3.7.

² Vt. Pärnu, 1979. Joonis nr. 25.

³ Samas, joonis nr. 12. Vt. ka Lisa 3.8.

⁴ Vt. Pärnu, 1977 (kõik linnaplaanide koopiaid).

⁵ Verzeichnis der Inhaber von Grundzins und Erbplätzen in Alt- und Neu-Stadt Pernau nebst grösse der Plätzen und Höhe der Grund-Zinses 1674/1705. RAKA, f.1000, n.1, s.8414.

lõuna poole jääva ala oli ca 2/3 osas puit- või vahvärk-hoonestusega,¹ ülejäänud 2 kinnistul oli kivihoonestus).

Arvestades eelkõige nende kvartalitega, kus oli valdavalt kivihoonestus, eeldasin siin materjali püsivusest tulenevalt ka kinnistupiiride suhteliselt suuremat püsivust. (Analoogselt Tallinnale ehitati küll hooneid ümberkokku kahel, isegi kolmel kinnistul, kuid rea ehituslike võtete ja detailide järgi oli siiski võimalik neis iseloomuliku keskaegsekuju põhimõtteline tabamine.² Seetõttu olen alljärgnevad kokkuvõtted teinud põhiliselt Pika tänava piirkonna hoonestuse baasil.

1) Pärnus esines põhiliselt 3 kinnistukuju:

- a) kvartaleid läbivad pikad kinnistud (nr. 1, 5, 27, 29, 65, 66, 68, 69, 73 - 75, 77);
- b) kvartaleid mitteläbivad suhteliselt pikad kinnistud (nr. 2, 3, 4, 7, 10, 13 - 15, 19 - 24, 26 - 40, 43, 44, 46, 47, 49 - 51, 53, 64, 72, 80, 84 - 88, 91, 93 - 95);
- c) ruudule lähenevad, väikese sügavusega kinnistud (ülejäänud numbrid).

2) Kinnistute laiuse järgi oli Pärnus 3 liiki kinnistuid:

- a) väga kitsad kinnistud (nr. 21, 22, 24, 72, 73, 88, 91, 92, 96);
- b) keskmise laiusega kinnistud, kus hoonete fassaadikompositsioonis on võimalik kahe akna sümmeetriline asetus mõlemal pool portaali (see oli valdav tüüp);

¹ 14 vahvärgis, 11 puiihoonestuses, 2-1 pole materjali märgitud ja 2 on pool-puit-pool-kivihoonestuses kinnistut.

² Märkmed Pärnu kohta on allakirjutanu isiklikus arhiivis.

c) väga laiad kinnistud, kus ehitisi oli võimalik rajada ka pikiküljega põhitänavseina (siia kuuluvad põhiliselt kõrtsikrundid Punase torni-Pühavaimu kiriku piirkonnas).

3) Põhiliselt¹ Pikal tänaval esines hulgaliselt liitkrunte (nr. 2, 3, 6, 8, 10, 25, 27 - 31).

Lõpetuseks: 1543.a. Pärnu üldilmes oli domineerivalt suhteliselt tihe hoonestus. Seda tõestas arvuliselt O. Volmer 1972.a. Pärnus² vabariiklikul muuseumitöötajate seminaril. Kohati esines õueta, külg-külje-kõrval hoonestust (vt. nr. 11, 12, 16,-18, 97, 99, 101 - 103, 82, 83), mis piirnes sügava-pika kinnistuga või kirikuaedadega (vt. Nikolai ja Pühavaimu kiriku kvartaleid), Hoonestus oli arvatavasti ühekorruseline, laokorrustega pööningul ja soklikorruusel (siin olid ka poed). Arvestades Pärnu suhteliselt kõrget pinnasevee taset, ulatusid soklikorruused kõrgele maa peale (pool soklikorruused). Et saada täpsemat ettekujutust 18.-19. saj. ulatuslikult ümber ehitatud ning valdavalt pärast 1944.a. hävinud-hävitatud Pärnu keskaegsest hoonestusest, peab ennekõike põhjalikult läbi töötama esmajoones RAKA-s säiliva ümberehitusi käsitleva graafilise (aga ka võimaliku tekstilise) materjali ning tegema rea arheoloogilisi kaevamistöid praeguse Lenini allee piirkonnas.

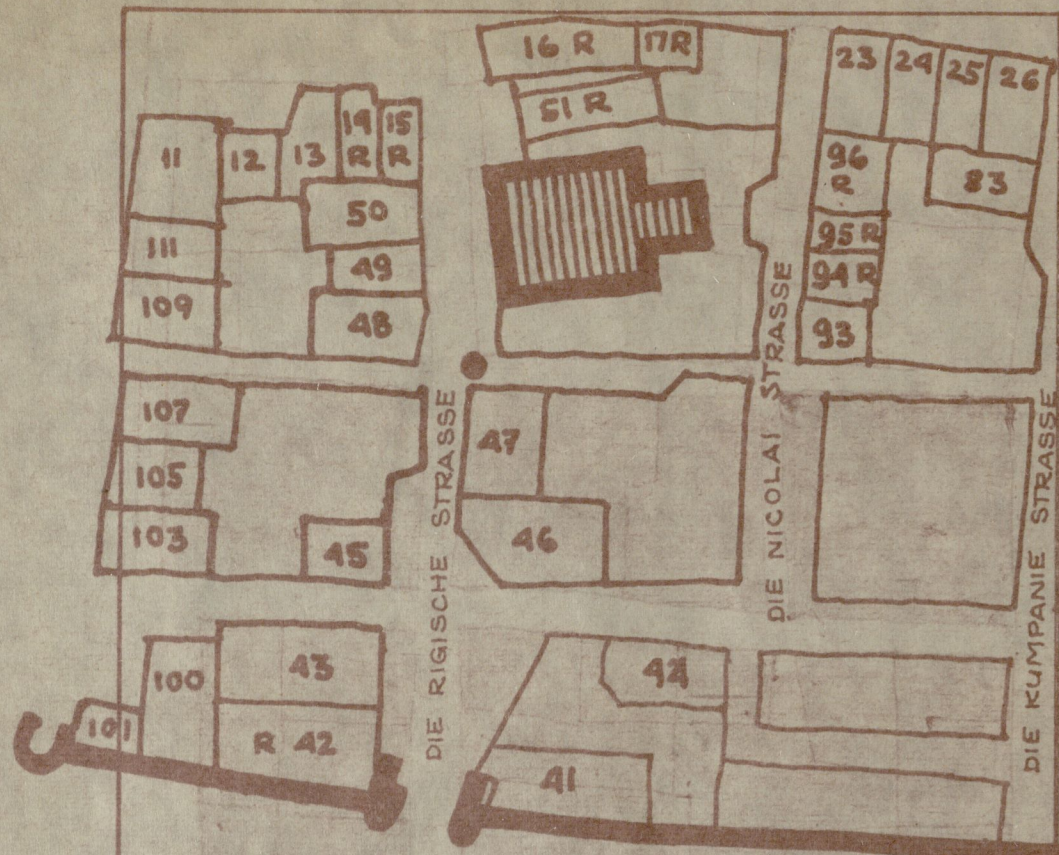
Tallinnas, 1982.a.

R. Raie
 arh. R. Raie
 tel. 440754

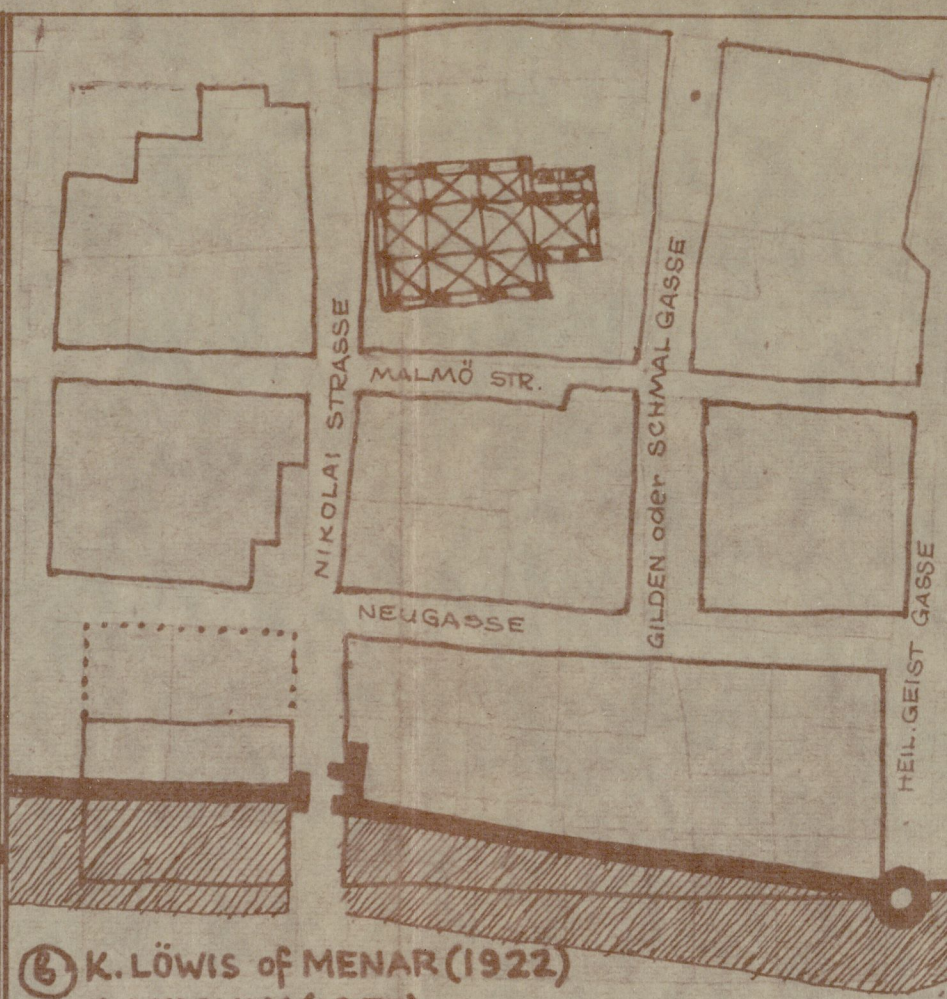
¹ Üksikuid liitkrunte kohtab veel Nikolai=Riia tänaval (nr. 37, 44, 45), Pühavaimu tänaval (nr. 64), Põhja tänaval (nr. 33) ja Uuel=Pagari tänaval (nr. 75).

² Allakirjutanal on siinkohal meeldiv võimalus tänada PKM-i direktorit O.Volmerit, kes lubas oma käsikirjadega lahkelt tutvuda.

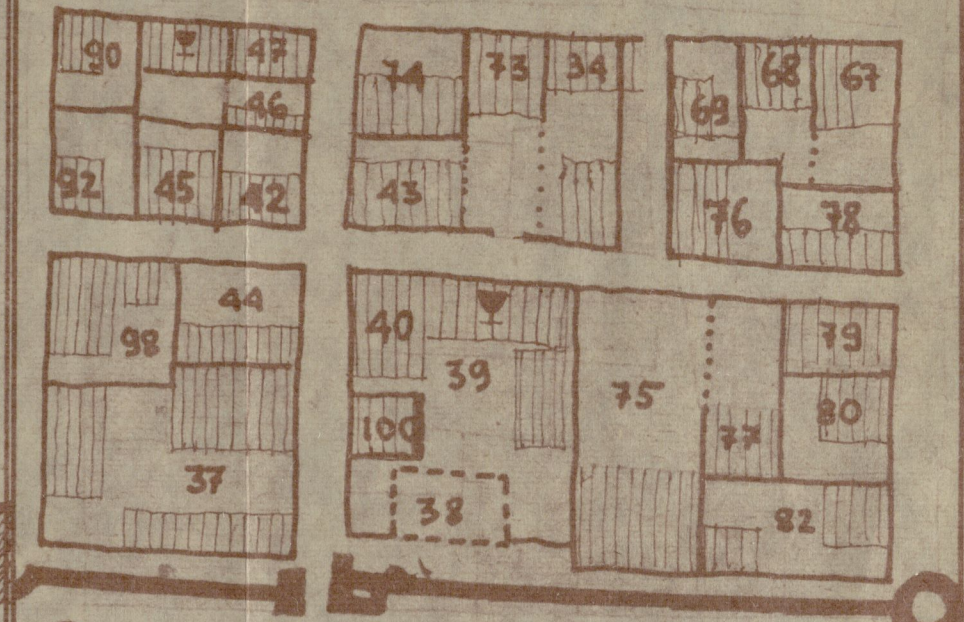
PÄRNU KESKAJA
REKONSTRUKTSIOONID.
(väljavõtted) M ca 1:1600



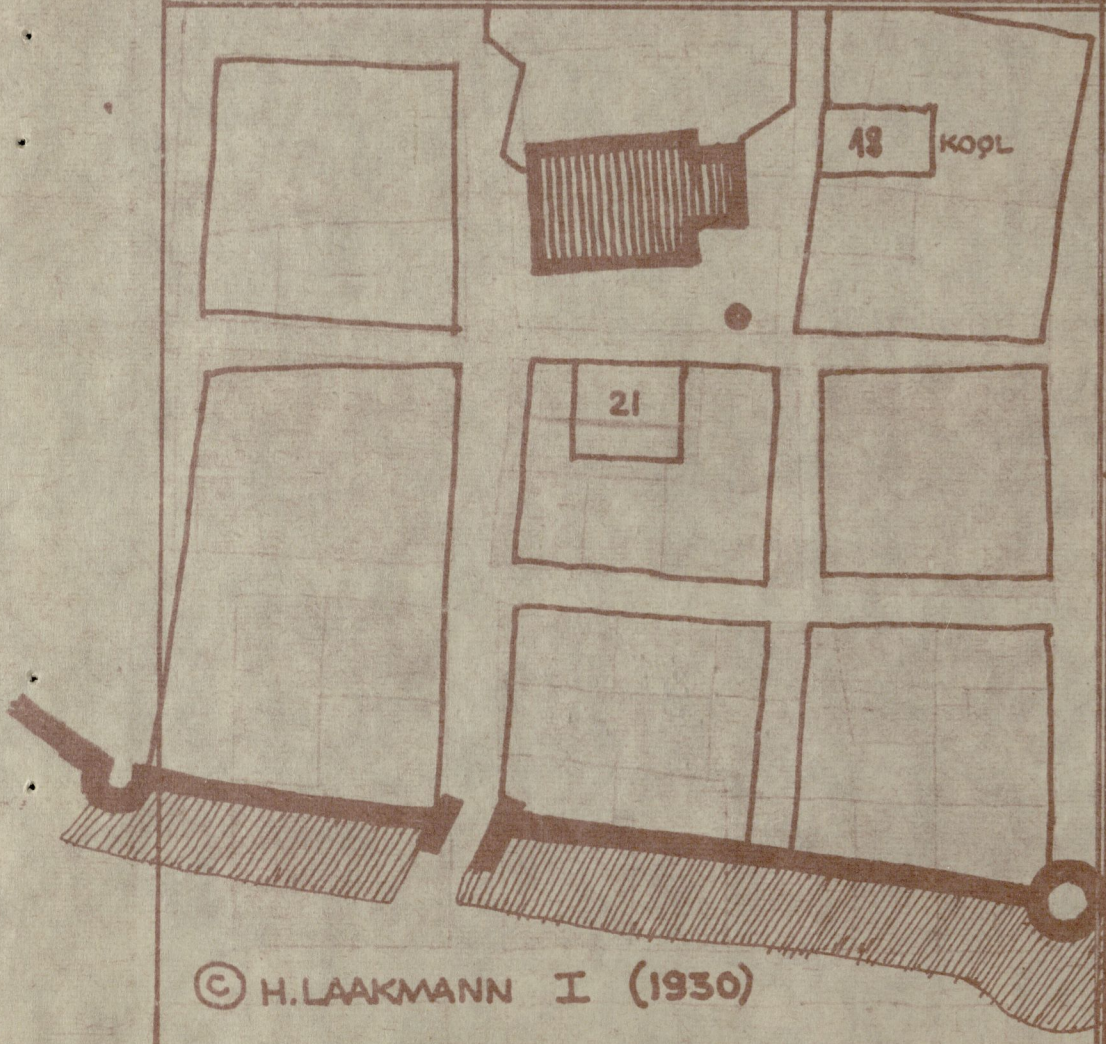
Ⓐ P. SCHNEIDER (1911)
P. JOHANSEN (1942)



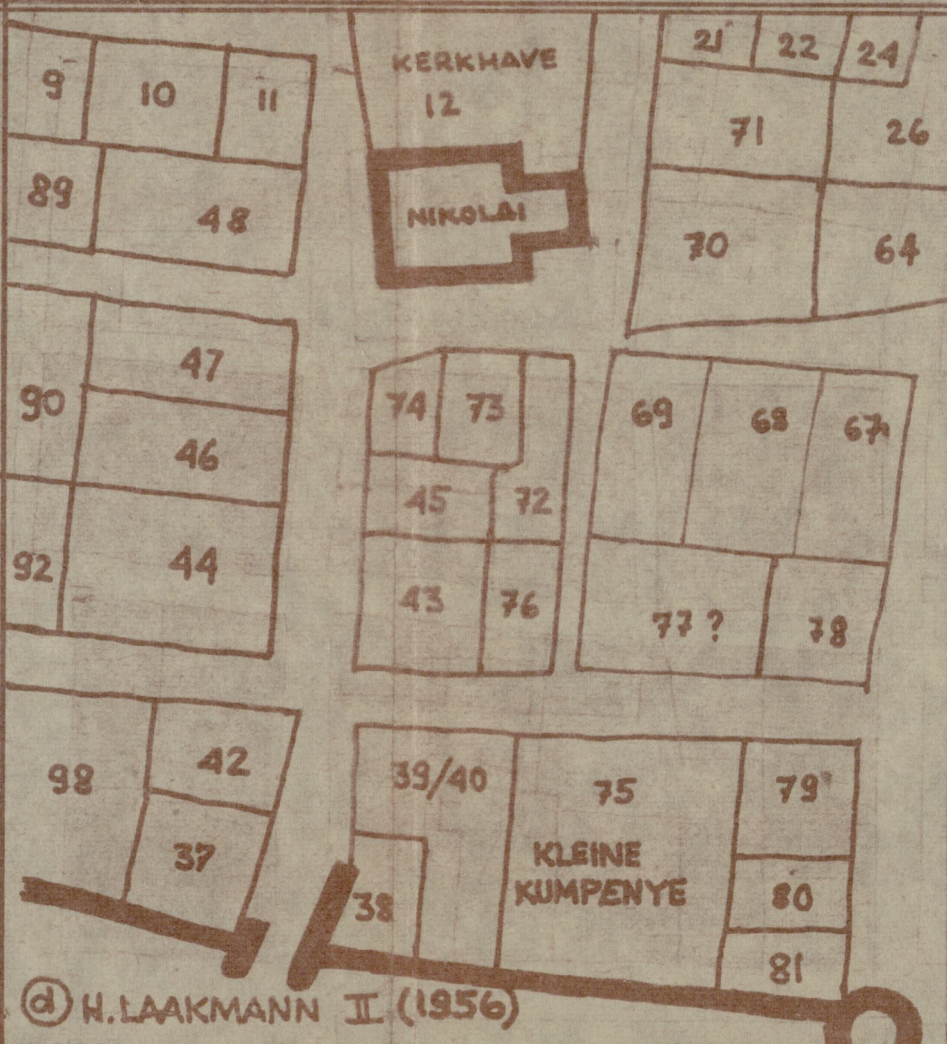
Ⓑ K. LÖWIS of MENAR (1922)
J. LEIGHLY (1955)



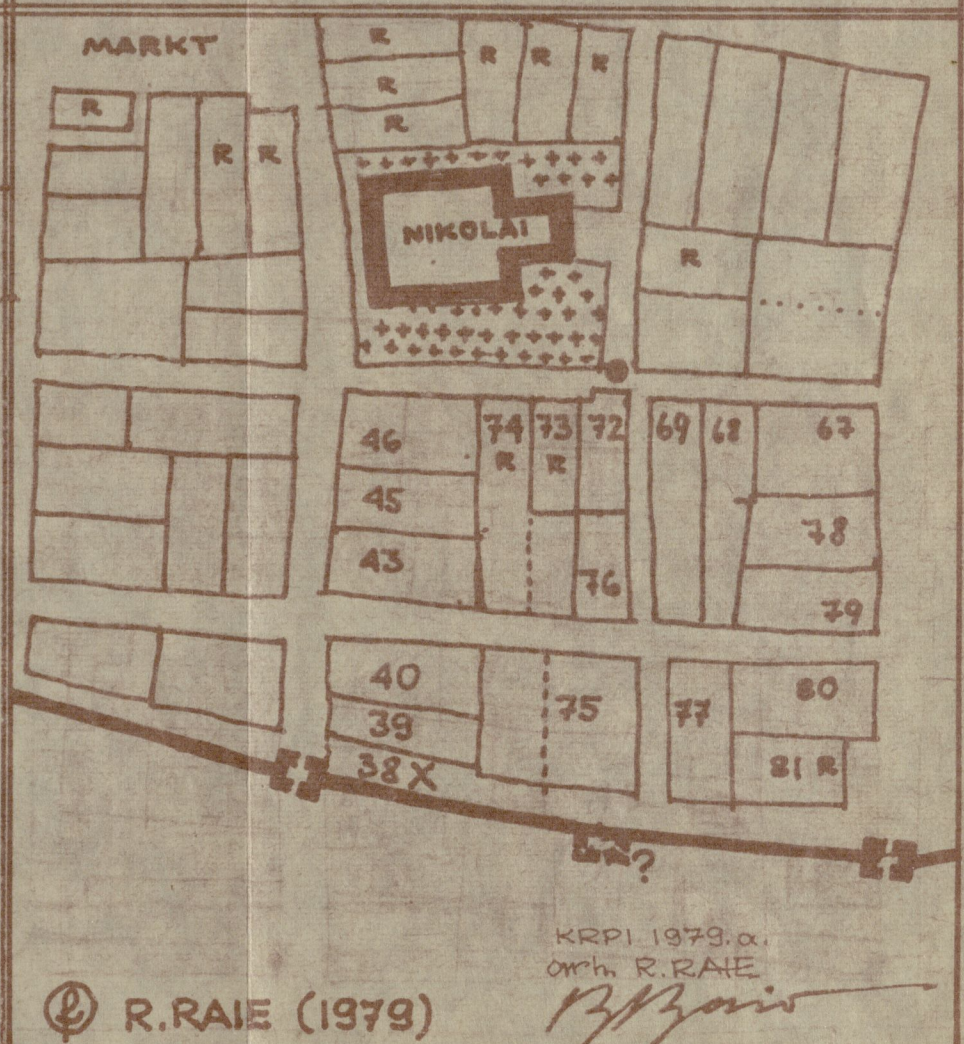
Ⓒ O. VOLMER (1972)



Ⓓ H. LAAKMANN I (1930)



Ⓔ H. LAAKMANN II (1956)

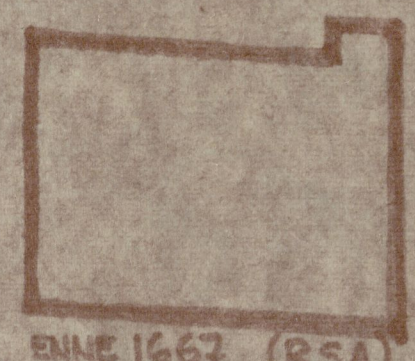


Ⓕ R. RAIE (1979)

KRPI 1979. a.
orch. R. RAIE
R. Raie

PÄRNUS, KVARTALI № 28 KUJUNEMINE, ARENG, STRUKTUUR m 1:1200

(AJALOOOLISE PLAANIMATERJALI ALUSEL VÄLJAVOTTEDE AJAL. PLAANIDEST, LOKALISEERITUD FOWELINI PLAANILE 1844. a.)



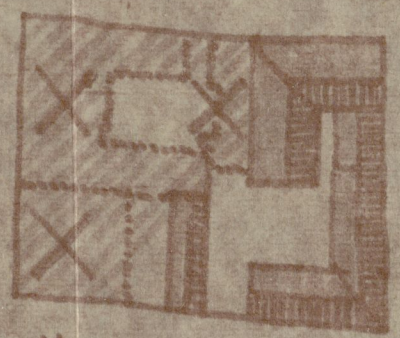
ENNE 1667 (RSA)



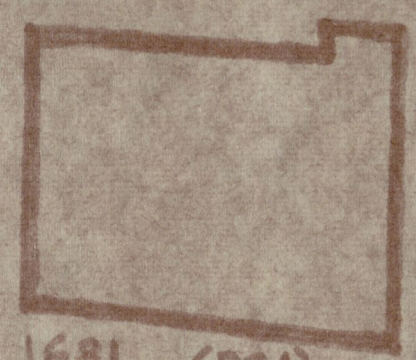
1704 (RSA)



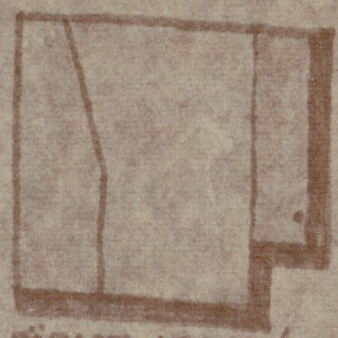
1844 FOWELIN



PÄRAST 1944 (PKM)



1681 (RSA)



PÄRAST 1706 (RSA)



1867 (LÄTI RAKA)



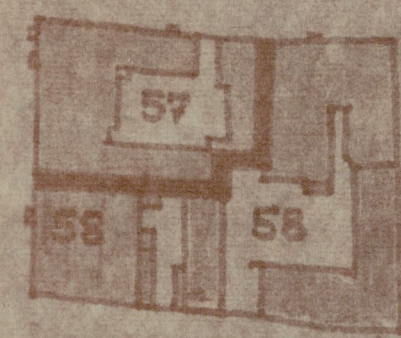
PRAEGUNE OLUKORD



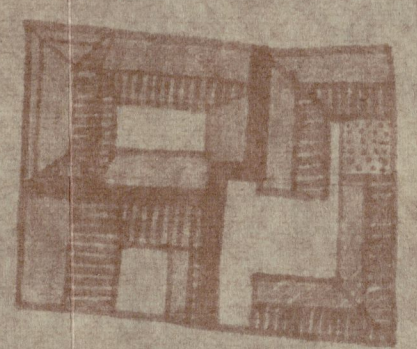
1696 (YAKI)



1780 (RAKA)



1880 PETERS (PKM)



PERSPEKTIVNE OLUKORD
(MUINSUSKAITSE ASPEKTIST)

TALLINN 1980. A. KRPI.

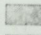
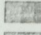
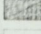
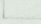
KOOSTAS:

TEHN: ARN. TÄHEVÄLI

KONTROLL:

ARH. R. RAIE

Erklärungen.

-  Steinhaus.
-  Holzhaus.
-  Fachwerkhau.
-  Freier Platz

PLAN DER NEUEN STADT PERNAU
UMS JAHR 1550.

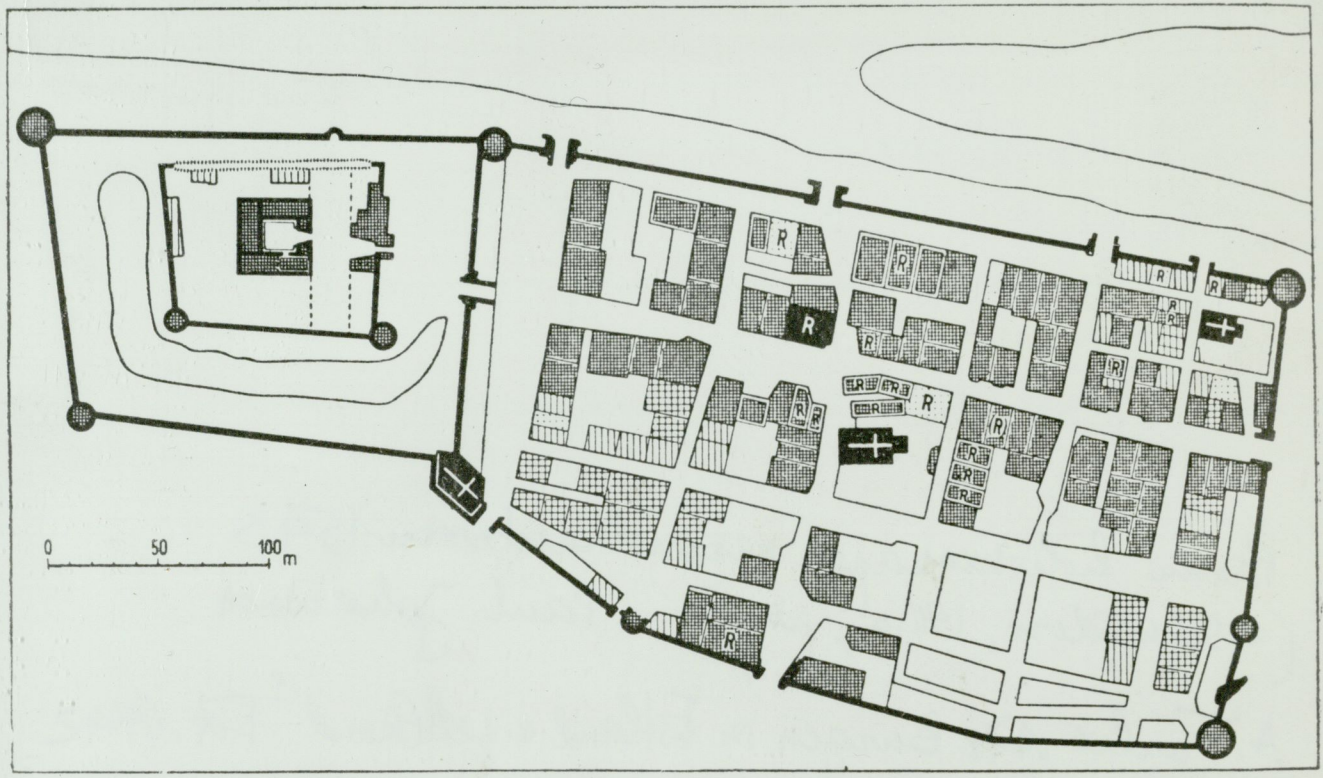
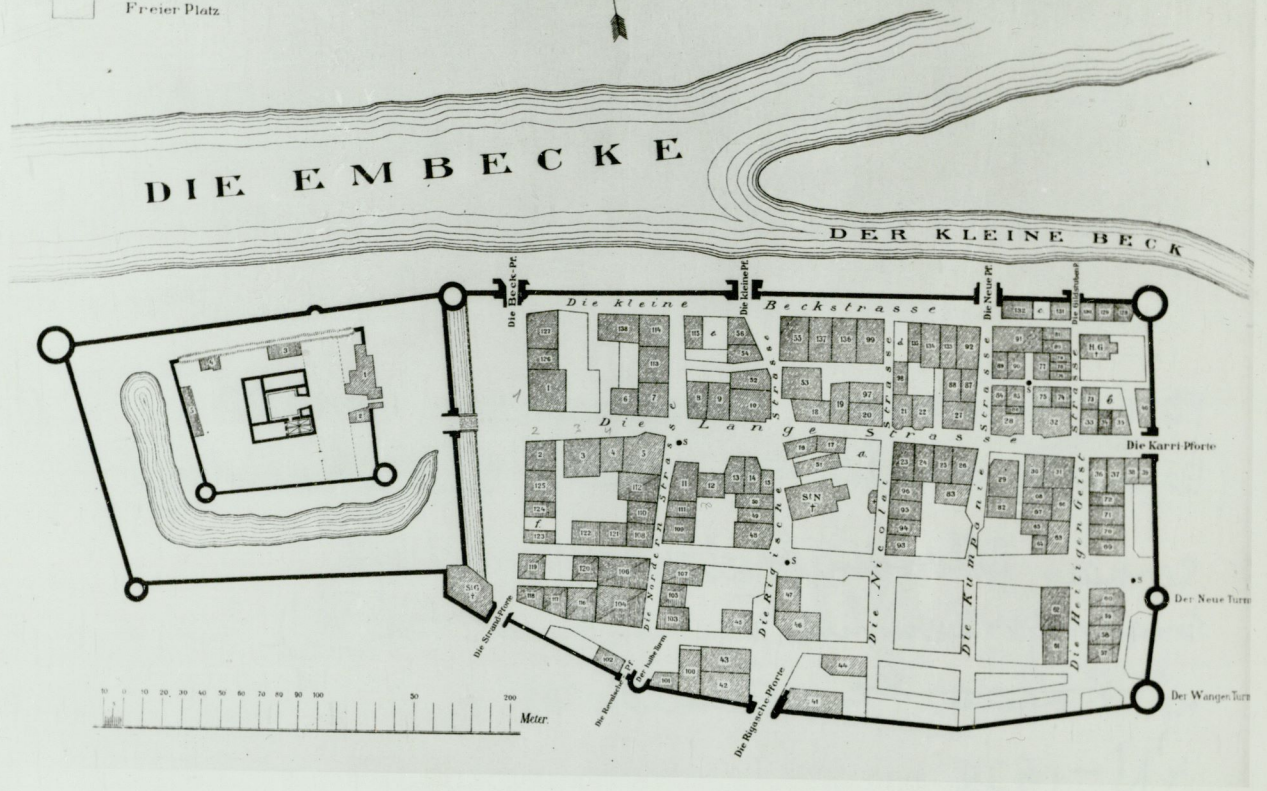
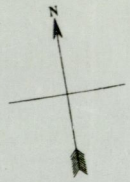
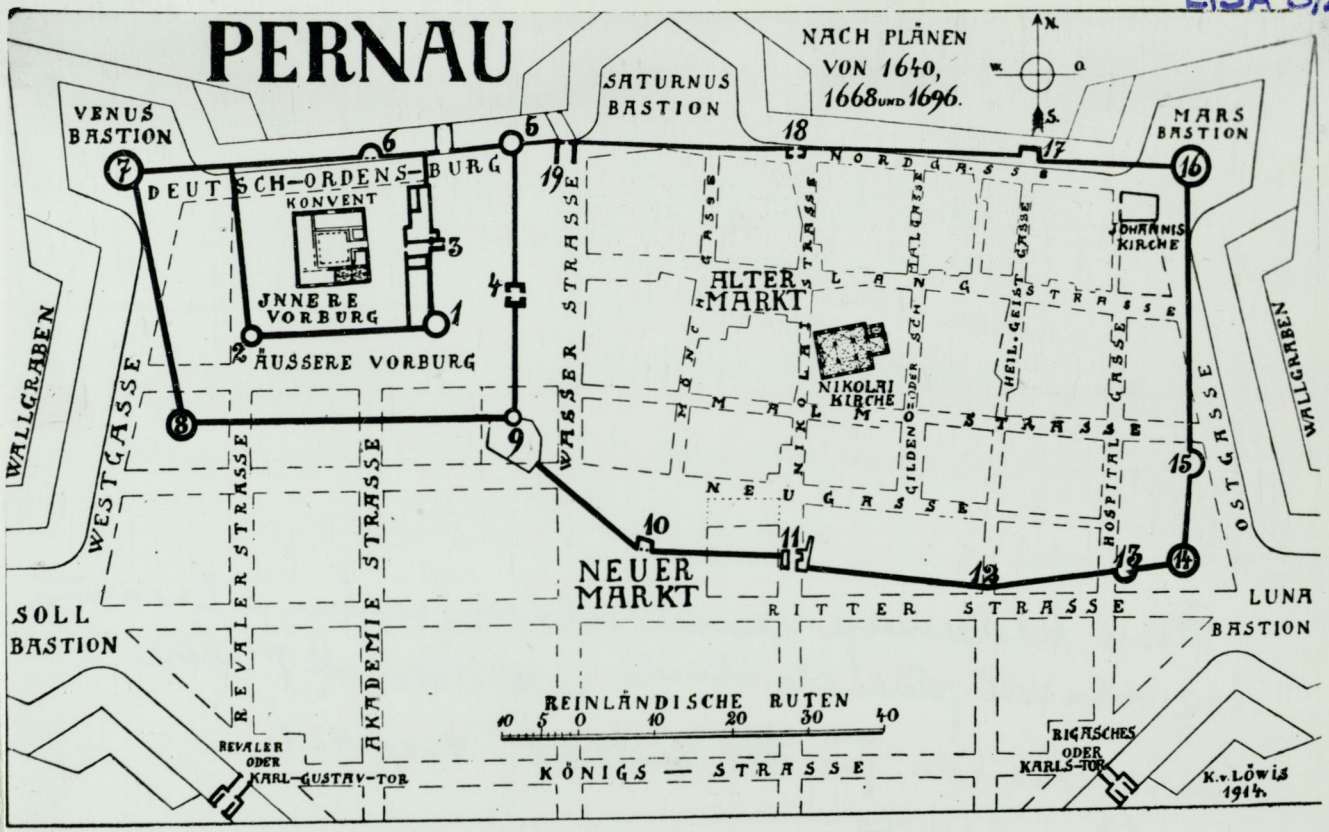
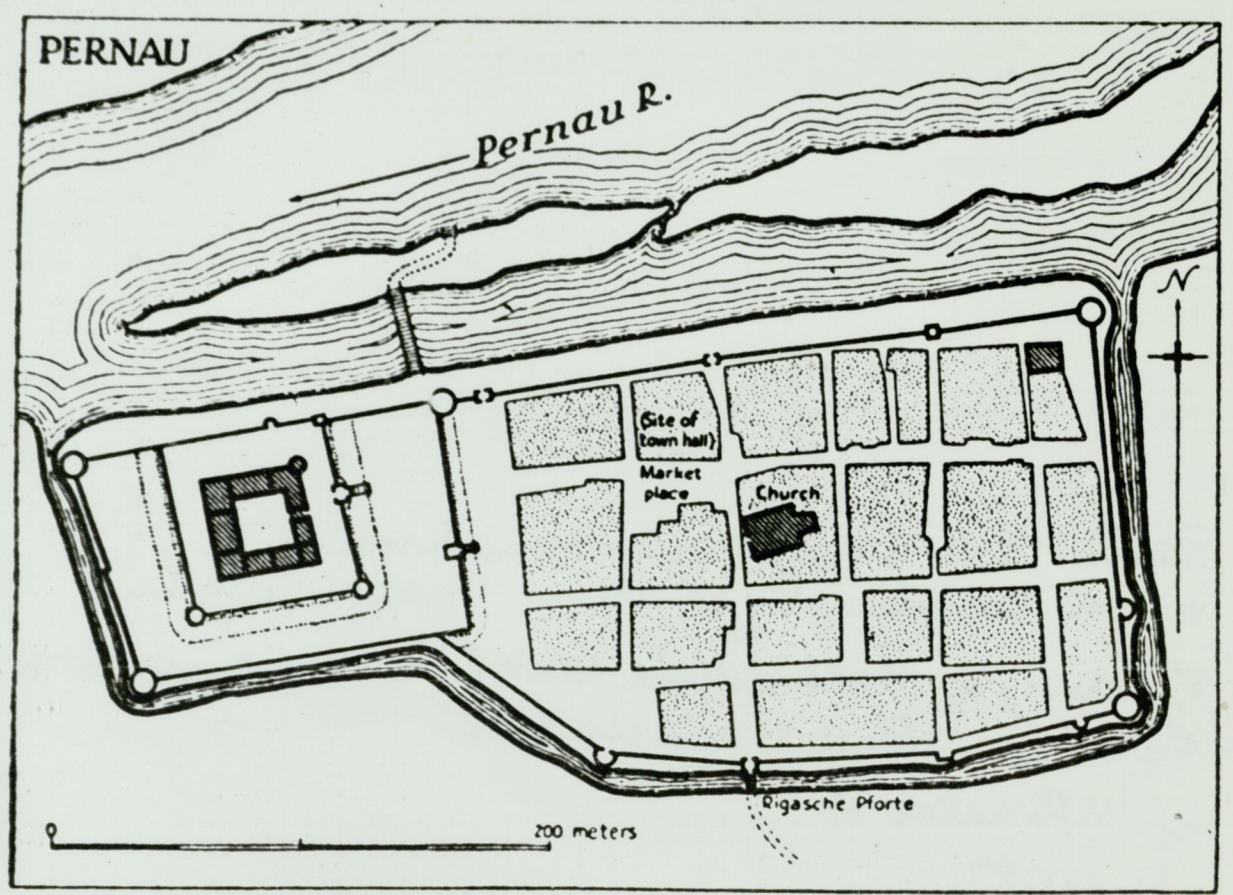
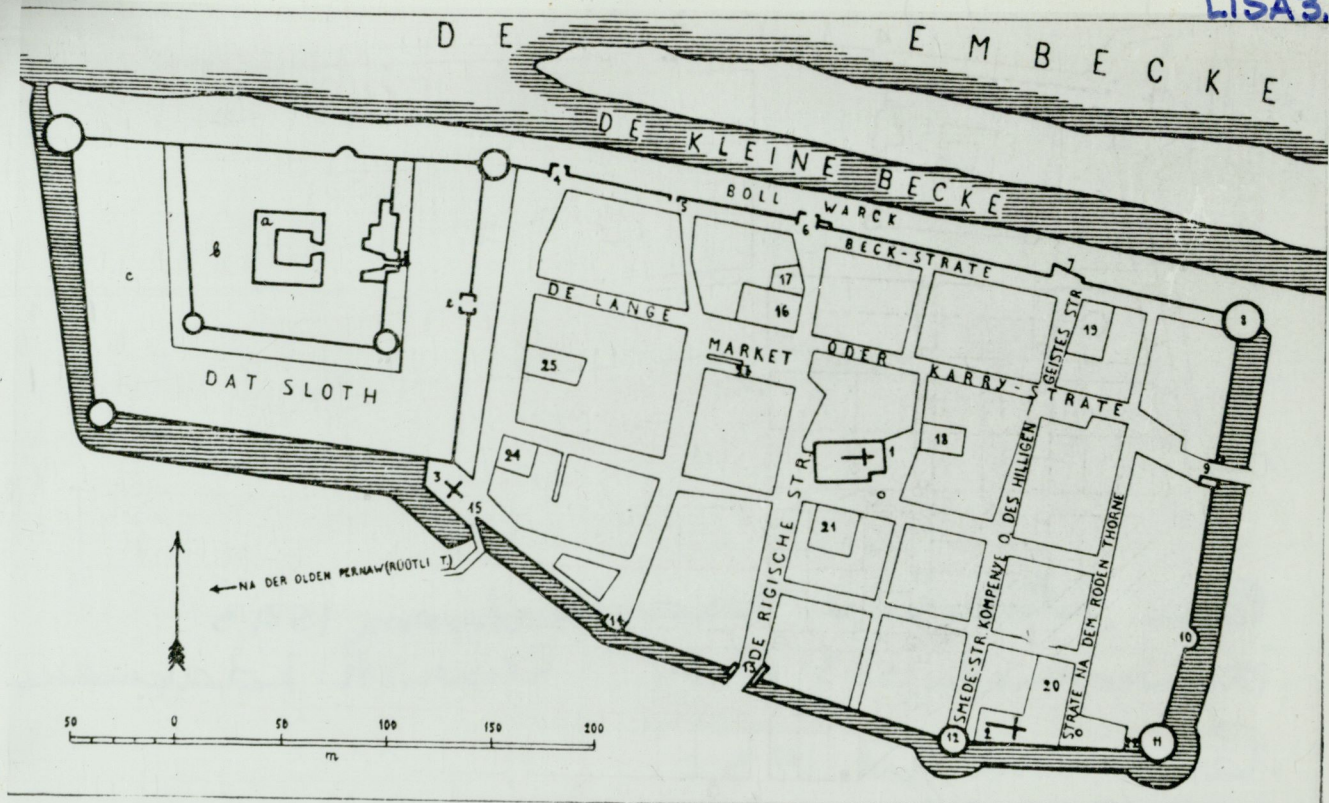


Abb. 76. Pernaau, Plan der Burg und der Stadt im Mittelalter.
Nach Johansen.

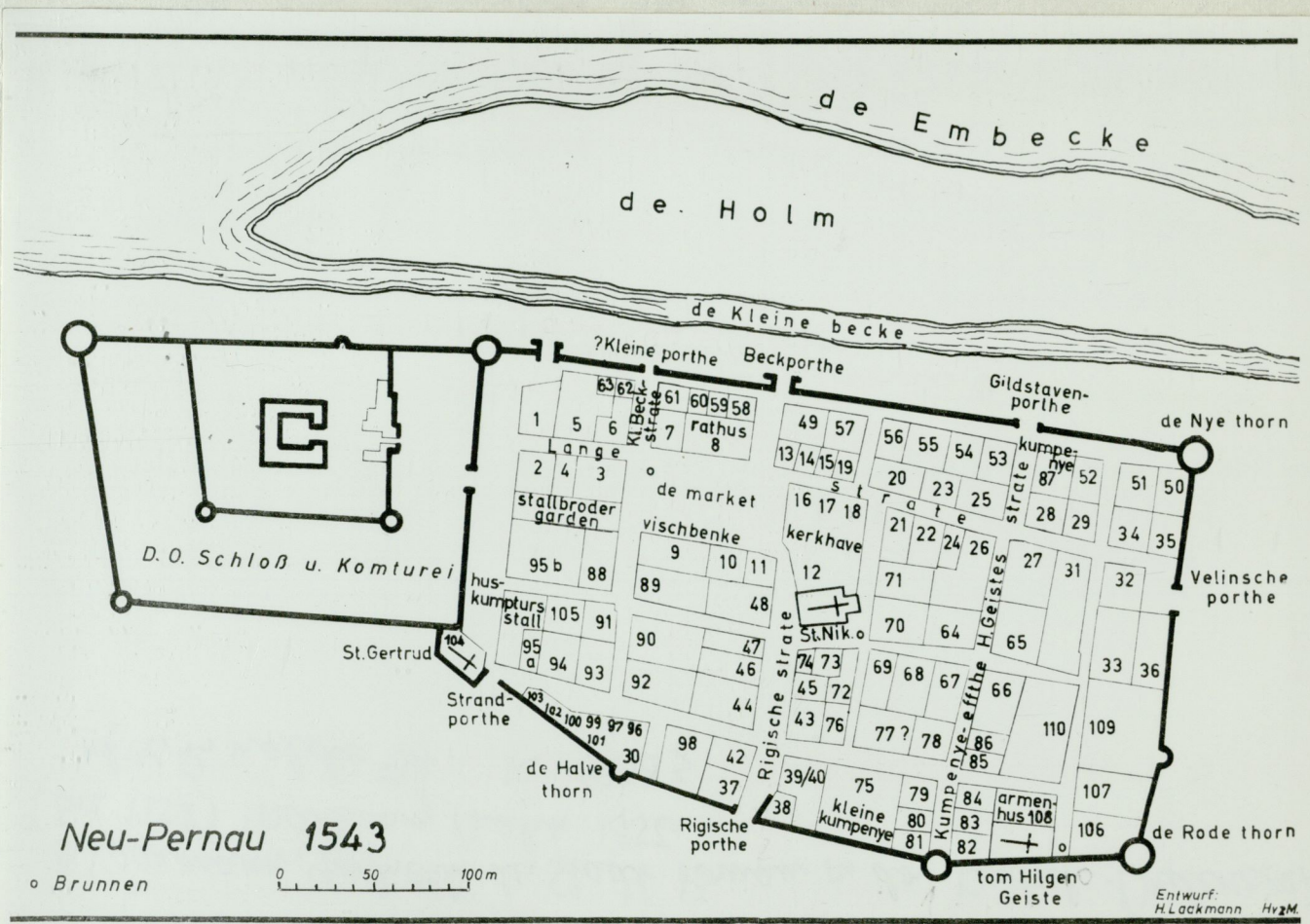


Nr. 48. Ordenskomturei und Stadtmauer von Pernaui.





H. Laakmann'i koostise järele joonistanud E. Piipenberg.



Neu-Pernau 1543

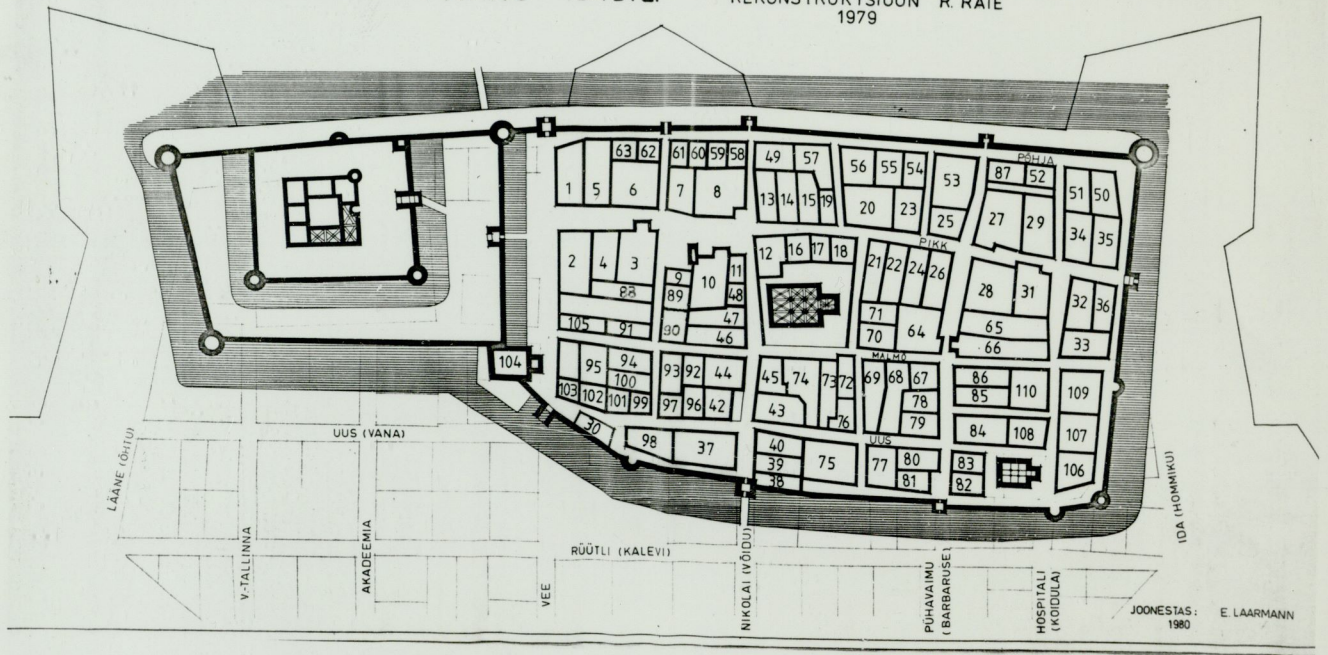
o Brunnen

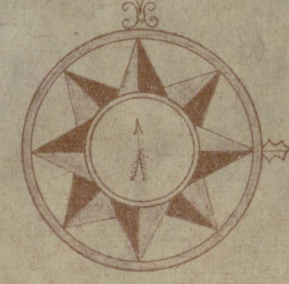
Entwurf: H. Laakmann Hv2M.



PÄRNU 1543.a.

REKONSTRUKTSIOON R. RAI 1979





Plan des alten und neuen Stadt Bernau

LISA 3.7.



JOONIS nr:12

ORIG: EK VAKI arhiv
 Kalkeerisi: I. Kits
 Kontrollis: R. RAE
 1978. a.

