

ERA.T-76.1.11031

A-102

ARUANNE

spetsialistide valutatavaba vahetuse
korras toimundd lähetusest Poola
Rahvavabariiki 1981. aasta aprillis.

SISUKORD

- A. Vaetusest osavõtjad
- B. Programmi täitmine päevade kaupa
- C. Restaureerimismetoodika ja restaureeritud objektid
- D. Fotoillustratsioonid

A. VAHETUSEST ØSAVØTJAD:

Inna Võsu - Kultuurimälestiste RPI grupijuht

Ervin Sedman - KRPI sektorijuhataja

Urmas Arike - KRPI sektorijuhataja

Raivo Kivisalu - Vabariikliku Restaureerimisvalitsuse
meister

B. PROGRAMMI TÄITMINE PÄEVADE KAUPA

1.03.1981.

Varssavisse jõuame ca kella 15.00 päeval. Meie 5-liikmeline grupp majutatakse uhte Varssavi soliidemasse ja vanemasse hotelli "Euroopa".

Algselt ehitatud 1855-1857. Korduvate juurde- ja ümberehituste käigus omandas neorenessansliku üldilme. II maailmasõjas põles ning aastatel 1949-51 oli rekonstrueeritud sõjaväe akadeemiaks. 1957-62 restaureeritakse ja avatakse taas hotellina.

2.03.1981

Toimus kohtumine Varssavi BKZ tippjuhtide ning seejärel tutvumine Varssavi osakonna projekteerijate töödega. Vestluses ning töödega tutvumisel selgub, et väga palju jooniseid teostatakse siiski moodsus 1:1 šabloonide kujul. Projekteerimise käigus ei peeta väga rangelt kinni algselt kavandatud etappidest vaid kõik sõltub siiski objekti väärtusest, kavandatud tööde mahust ning väliuurimiste kulgemisest.

Huvitav oli ka see, et objekti peainsener tundis huvi ja vastutas kogu objekti projekteerimistööde, samuti hilisema ehitamise eest. Varssavi osakonnas tavalise arhitekti palk oli 4500 zl. kuus ja tehnikul 2500 zl. (100 zl - 22,5 rbl. ametliku kursi põhjal).

Seejärel toimus Varssavi linnaekskursioon, mille käigus tutvusime taastatud vanalinna ja ka üksikobjektide restaureerimise rekonstrueerimise põhiprintsiipide ja praktiliste tulemustega. Külastasime ka kuulsat Rahvusmuuseumi.

3.04.81.

Külastame Poola kuningate suveresidentsi Wilanowis. Rajatud 17. saj. viimasel veerandil. See on ansambel, mis jäi purustamata II maailmasõjas.

Huvitav oli jälgida kui palju mehhanisme ja töstukeid oli abiks pargipuude kevadisel löikamisel. Samuti ei peljatud ka vanade puude radikaalset väljavahetamist noorte vastu. See toimus aga väga kindlakavalise plaani ning ilmselt pikema aja vältel. Külastasime ka plakatimuuseumi, kus oli eksponeeritud maailmas suure tunnustuse võitnud Vene-nõukogude plakat 20.-30. aastatest.

Sama päeva pärastlõunal viis bussisõit meid ca 100 km lõuna poole - Lublini linna.

4.04.81.

Väljasõit Lublini ümbruse väikelinnadesse.

1. Zamość - rajatud 1580.

Rajatud ideallinna printsiipidel, tugevalt kindlustatud. 12 arhitekti ja 8 ajaloolaste olid viis aastat tegelenud linna restaureerimis-regenereerimisprojekti väljatöötamisega.

Praktilised restaureerimistööd olid kestnud 3 aastat ja tulemuste maht oli fantastiline.

Restaureerimine-regenereerimine toimus komplekselt.

Alustati kommunikatsioonidega, järgnesid kvartalid, kinnistud, hooned, tänavad ja platsid, detailid (valgustid, sildid, pingid). Suuremahuliselt oli restaureeritud ka bastionide osa. Kuna aga uuel põletatud punasel tellisel oli halb kvaliteet, oli märgata massiliselt kivi murenemist ja purunemist. Kokkuvõttes jätsid restaureerimistööd selles linnas liialt steriilse ja kampaanialiku mulje.

2. Zwierzyniec. (kuninga suvine residents)

3. Szczebrzeszyn.

Tore väike külatüüpi linnake. Tänavad kohati nagu sügavates kraavides ning kaetud väga kvaliteetse plaat või põletatud telliskattega. Nägime ka väga omapärast vana juudi kalmistut, mis kahjuks unarusse jäetud. Väga omanäolised okid ka poolpalkidest alevimajad, milledel isemoodi kalasabatappristnurgad ja valgeks lubjatud seinad.

5.04.81.

Väikelinnad.

1. Pulawy - Visla kaldal.

Seal asus kuninga suvine residents.

2. Kazimierz - 4500 elanikuga väikelinn Visla kaldal. Kunagi oli üks jõukamaid ja rikkamaid kaupmeeste peatuskohti ja ka elukohti. Visla ääres. Väga omapärase arhitektuuri ja terviklikult säilinud vana struktuuriga. On suudetud vältida uute hoonete rajamist ja vana on restaureeritud lihtsalt ja emotsionaalselt, ilma steriilse kuivuseta. Linn elab!

3. Valeczow - samuti väikelinn ca 4000 elanikku. Endine öukonna puhke- ja suvitusresidents, kus praegu paikneb südamehaigete sanatoorium. Kohe midagi ilusat polnud!

6.04.81.

Külastasime Lublini PKZ ja tutvusime nende töödega. Väga põhjalikult tegeldi arhiivsete ja väliuurimistega. Sageli moodustas 3/4 ajast ja rahast uurimised ja vaid 1/4 projekteerimistööd.

Sümpaatse mulje jättis tööruumide, avarus, valgusküllus, abipindade, materjalide rohkus ja materjali (paber, kalka, joonlauad, sirkliid, rapid) kvaliteet. Kindlasti mõjus see ka positiivselt tööde siseulisele ja kujunduslikule tasemele.

Järgnes linnaekskursioon, mille käigus võisime veenduda uurimistööde suures ulatuses ja mahus.

7.04.81.

Lahkusime Lublinist ja sõitsime bussiga Sandomierzi. Väikelinn, mis rajati ca 1000 a. tagasi. Vanim ehitismälestis, mida ka külastasime oli 11. saj. pärinev romaani stiilis kirik, kus oli juugendstiilis ümber ehitatud väga ilus kabel.

Vanalinna piires linnamüür, mille ühte torni ka külastasime. Paljudel linnakodanike majadel olid 2-3-korrusel. maaalused keldrid, mis omavahel ühendatud.

Sõit Rzeszowi.

8.04.81.

Rzeszowist väljasõidud;

1. Lancert - väikelinn ca 6000 elanikku. Endine kuningate kindlus. Oli kaitstud viisnurkse bastionide süsteemiga.

Praegu töeline muuseumite kompleks

a) mööblimuuseum

b) töldade muuseum- ainus Poolas ca 50 tölda ja postikaarikut

c) ikoonide kogu - suurim Poolas.

2. Jaroslaw

Külastasime PKZ-osakonda ning tutvusime projekteerijate töödega.

Praktilise restaureerimise osas oli eriti tugeval järjel mööbli restaureerimine.

9.04.81.

Rzeszowis külastasime PKZ-osakonda. Tegeleti põhiliselt väikelinnade planeerimise-regenereerimisega. Planšetid äärmiselt korrektsed ja informatsioonirikkad. Projektid koostatakse ülevaatlikud ja süsteemiselged.

Linnaekskursioon mööda Rzezovi.

Ärasõit Krakovisse.

10.04.81.

Külastasime Krakovi PKZ osakonda. Vaba aeg ja linnaekskursioon omal käel.

11.04.81.

Linnaekskursioon spets. giidi juhtimisel.

- a) Wawel
- b) peakiriku altari avamine.

12.04.81.

Külastasime soolakaevandust (kohanime ei mäleta).
Kaevurite päeval suured banketid kaevanduste saalides.
8 korrust. Turistid jäävad ainult kolmele esimesele s.o.
150 m sügavusele.

Kaevuripalk 6000 zl.

Autojuhil 8000 zl.

13.04.81.

Sõit Kielcesse.

Väljasõit Kielcest ja tutvumine ühe tegutseva kloostri-
ga ca 20 munka. Paiknes romaani stiilis kloostri.

Teine objekt oli romaani kirik (ei mäleta).

14.04.81.

Tagasisõit Warsawisse.

15.04.81.

Ärasõit Leningradi.

Vahetuse eesmärgiks oli tutvumine Poola RV restaureerimistegevusega: erinevate restaureerimismetoodikatega, uurimis-projekteerimistöödega, valminud ja töös olevate objektidega. Lisaks oli esialgne kavast tutvumine kitsamate eriprobleemidega seotud objektidega vastavalt iga osavõtja konkreetsele tõesuunale. See ei olnud kõikidel osavõtjatel võimalik, kuna osa uurimisteedega seotud objekte jäi marsruudist välja. Marsruut jõudis Poola RV 22 vojevoodkonnast 7-sse Varssavi linna (linnavojevoodkonda) ja vojevoodkonda, Krakovi linna ja vojevoodkonda, Lublini, Rzesowi, Rielce vojevoodkondadesse vt. lisatud programm.

Alljärgnevalt on lühidalt esitatud restaureerimismetodoloogiat puudutav: restaureerimistöökodades nähtud meetodilised lähenemised ajaloolise linna revitalizeerimisel, üksikobjekti restaureerimisel-konserveerimisel; lisaks on toodud tähelepanekuid objekti detailide uurimis-, projekteerimis- ja restaureerimistöödest. Seejärel on kirjeldatud sõidul nähtud restaureerimistegevuse tulemusi.

Linnaehituslikud uurimis-projekteerimistööd.

Linnaehituslike töödega tutvusime üksikasjalikumalt Jaroslavi töökojas, põgusamalt ka Krakovi töökojas. Restaureerimistulemusi võisime jälgida Zamoscis, Kazimiecrzis, Sandomiecrzis, Varssavis. Töös olid kvartalid Lublinis, Krakovis. Linnaehituslikud uurimis-projekteerimistööd Rzesowi vojevoodkonnas Jaroslavi töökojas. Viimaseks suuremaks, alles lõpetamisjärku jõudvaks tööks oli Premysli regenerereerimisprojekt.

Przemysli vanalinna territoorium 144 ha, elanikke vanalinnas 8 tuhat. Projektdokumentatsiooni koostamisest võttis

osa 4 arhitekti, 5 tehnikut ja ajaloolane 5 abilisega. Ajaloolised uurimistööd viidi läbi 1 aasta jooksul, inventariseerimine toimus 1.09.1978-1.07.1979. Samaaegselt inventariseerimisega algasid eeltööd projektettepanekute koostamiseks, mille tähtajaks oli ette nähtud 1.08.1981.a. Töömaksumuseks oli 13 milj. zlotti, sellest 23% said töö koostajad.

Ajalooline stuudium hõlmas vastavalt Poolas nähtavasti kindlaks normiks kujunenud korra kohaselt historiograafia, kartograafia, ikonograafia ja olemasoleva olukorra analüüsi.

Koostatud projektdokumentatsioon oli mahukas, suures osas põhimõtteliselt analoogiline Eestis koostatavale, kuid sisaldas enam illustratiivset materjali. Erinevalt neist oli projektis esitatud põhjalik visuaalse miljöö analüüs kompositsiooniliste sidemete määramiseks (peamised teljed, lokaalsed teljed, kadunud teljed, potentsiaalsed teljed jms.), määratud negatiivse ja positiivse miljööga tsoonid. Tänavseinte restaureerimiseks, rekonstrueerimiseks esitas restaureerimistöökoda eskiissed vaated objektide ruumilise mahu ja piirkoguste määramiseks. Üksikobjektide restaureerimiseks esitati eskiissed "reklaamettepanekud" M 250, mis olid rohkem huvi äratamiseks ja tellija leidmiseks kui kohustuslikuks ettekirjutuseks arhitektileprojekteerijale. Üldiselt kõigetasemelise restaureerimisprojekti lähtealuseks ei olnud aga kahjuks võetud põhjalikke sotsioloogilisi-majanduslikke uurimusi - nii nagu paraku on see meilgi. Poola linnaehitusliku restaureerimise tähtobjektiks on kujunemas Krakov. Seal nähtust ja kuuldust kui jälgimist* vääriv jäi meelde:

- 1) sotsioloogiliste uurimuste kasutamine lähtematerjalina ajalooliste linnade revitaliseerimisel. See igasuguse lin-

naehitusliku tegevuse lähtealus puudub seni Tallinna vanalinna regenereerimisprojektil. Ilma sellatä pole aga võimalik lahendada õiges proportsioonis võtmeprobleeme nagu Tallinna vanalinna osa suur Tallinnas (tsentrum, elurajoon, turismikeskus).

- 2) modeleerimise kasutamine linnaehituslikeks uuringuteks, projekti lähtealuseks, kasutati linnaruumi struktuuri ja funktsionaalse struktuuri korrelatsiooni selgitavat mudelit.
- 3) linnaruumi ülesehitamisel kasutusel olnud ajalooliste moodulsüsteemide uurimised.
- 4) ikonograafilise materjali süsteemi ja rikkalik ehitamine. Fotostamise, ajalooliste materjalide kogumise, fotogrammeetria ja möödistamise alal esitatakse: linna varasematel arenguetappidel, linn koos sealse elutegevusega erinevatest vaatenurkadest ja erinevatel kellaaegadel, möödist. üksikobjektid-ehitised M 1;50, detailid M 1;20.

Projektstaadiumis koostatakse hulgaliselt lahendust esitavaid jooniseid, panoraamvaateid, tänavaseinu, perspektiivvaated, mida täiendavad eskiissid reklaamettepanekud üksikobjektide, ansamblite restaureerimiseks, ümberehitamiseks, likvideerimiseks möötkavas M 1;100 või M 1;200.

Uurimis-projekteerimistööd Krakovi ja Lublini töökojas. Uurimistööd jagunevad järgmisteks etappideks:

I Inventariseerimine.

Inventariseerimisel fikseeritakse fotostamise ja möödistamise abil objekti seisund. Fotomaterjal on seejuures väga rikkalik ja ületab mahult mitmekordselt näiteks Tallinna vanalinna kvartalite regenereerimisettepanekutega kaasnenud fotomaterjali.

II Ajaloolised uurimised:

- 1) objekti historiograafia
- 2) objekti kartograafia (objekti situatsioon kinnistul, kinnistu piirid, hoonestuse ja kinnistu areng jne.)
- 3) topograafia
- 4) ikonograafia.

III Arhitektuonilised uurimused:

- 1) arhitektuursed ülesmõõtmised koos hoone ehituslugu täpsustavate sondaazide ja surfidega
- 2) arheoloogia (profiilid, leiud)
- 3) ehitusjärkude dateefimine, dateerimisel on kasutusel - telliste suuruste tabel, mörtide rönt.graafik, viimistluskihtide analüüs.

IV Arheoloogilised uurimused (profiilid, leiud).

Uurimustulemuste põhjal koostatakse plaanilahenduste, fassaadide, viimistluse rekonstruktsioonid ja ettepanekud objekti restaureerimiseks-konserveerimiseks või osaliseks rekonstrueerimiseks. Ettepanekud kooskõlastatakse peakonservaatoriga.

Üksikobjekti arhitektuurne projekt.

Varssavi töökojas (Pracownie konserwacje Zabytkow, oddzial w Warszawie).

Projektid koostatakse eelnevalt teostatud uurimistöõde alusel, millest projekteerijad saavad korrektselt vormistatud kokkuvõtte. Nii näiteks oli meile tutvustatud Pultuski lossi? (zamek) arhitektuursete uurimustes esitatud plaanimaterjal, millel oli määratud ehituse müüride kronoloogia järgmiste ajalõikudena

15. saj. lõpp, 16. saj. algus? (paczartek), 17. saj.,
18. saj. I paas, 18. saj. II paas, 19. saj., 20. saj.

Lisaks olid tehtud sondaazide põhjal vastavad graafilised koloreeritud rekonstruktsioonid fassaadidest.

Näis, et Poola restaureerimis-konserveerimispraktikas on töö tavapäraselt kindlalt kahefaasiline - arhitektuurne projekteerimine algab peale uurimistööde lõplikult vormistatud ja peakonservaatori poolt kinnitatud kaustade jõudmist projekterijate kätte. Tuleb täheldada, et lisaks nendele suurtele eelistele, mis kaasnevad põhjalike uurimistööde õigeaegse teostamisega on taolisel praktikal siiski puuduseks mõnevõrra nõrgem projekterijate ja uurijate koostöö (arhitekti, kunstiajaloolase, arheoloogi vahel).

Arhitektuursete detailide projekteerimine

Varssavi töökojas.

Tutvusime Varssavi vojevoodkonnas Piasnecznes asuva rae-koja arhitektuursete detailidega. Detailide ennistamisel ja sisekujundusprojekti koostamisel oli lähtutud eelkõige säilinud konkreetsest materjalist - kas objektil säilinud detailidest või fotomaterjalist. Seetõttu oli interjöörikujuanduses hulgaliselt detaile, mille eeskujud hoone ehitusajast märksa hilisemast ajast pärinesid (varasemad konkreetset eeskujud olid valdavas osas kaotsi läinud).*

* seejuures tuleb nimetada, et Poolas kohtasime ka stiliseerunud, mistõttu analoogiamaterjali väljaspool restaureeritavat objekti ei kasutatud s.o. esines ka analoogiate põhjal stiilse ruumiterviku projekteerimist ja ehitamist.

Detailjoonised oli püütud anda küllalt suure täpsusega, peeti ilmtingimata vajalikuks profiilide andmist 1;1 möödus. Tuleb märkida, et kui Poola puitdetailide profiilide esitamisel on mastaap M 1;1 igati õigustatud, mis oleks andnud aja kokkuhoidu ja paiguti napimalt esitatud olla. Vt. lisat. näid. leht. Nähtavasti arhitekt kui on seal otsustaja (töötasu ei maksta formaadi järgi, kogu tööle määratakse maksumus ja tähtaeg). Ka meil KRPI-s ei tarvitseks formalistlikke nõudeid mehaaniliselt täita - keerukamad profiilid võiks olla 1;1-le, et vältida pretensioone töömehe poolt, kes detaili valmistamiseks vajab M 1;1-le eeskuju.

D. FOTOILLUSTRATSIOONID

1. Restaureeritud Lublini kindlus. Kuningaloss 14.-17. saj.
J. Stampi poolt romantilises neogooti laadis ümber ehitatud.
2. Rekonstrueeritud kaev Lublini linnuse siseöues.
3. Sandomierzi vanalinn.
4. Sandomierz. Vaade restaureeritud hoonestusele vanalinnas.
5. Sandomierz. Renessansstiilis raekoda (16. saj. II pool) ja turuplats koos miljöõ huvides rekonstrueeritud linnakaevuga.
6. Sandomierz. Casimir Suure poolt rajatud kirik 1360-1382.a. (fassaad 1663-1674.a.), hilisbarokne kellatorn 1737-1743.a.
7. Sandomierz. Restaureeritav linnus 14.-17. sajandist, ümberehitused 19. sajandist.
8. Sandomierz. Näide fassaadil teostatud sondaazidest.
9. Lancut. Vaade lossiansamblile lõunast. Esiplaanil vasakul praegu muuseumi ekspositsioonisaalina kasutatav triiphooone (ca 1800.a. P. Aigner) ja 1903.a. juurdeehitus. Keskel 16.-17. saj. rajatise barokne nurgatorn.
10. Lancut. Pargiansambel.
11. Jaroslawl. Vanalinn.
12. Jaroslawl. Piiskopimaja rekonstrueerimistöõde käigus.
13. Jaroslawl. Vaade peale 1945.a. osaliselt rekonstrueeritud linnamüürile koos ümarrondeelidega (1615.a.).
14. Krakow. Ajutine kaitsekonstruktsioon kiriku restaureerimistöõde läbiviimiseks.
15. Krakow. Tõus Wasielisse.
16. Krakow. Wasieli kuningalossi renessanss-stiilis siseöue 1507.-36. Arhitekt F. Fiorektina, meister Benedykt (1529) ja B. Berecci (1530-1536).
17. Krakow. Wasiel. Kuningalossi renessans-stiilis siseöu (1507.-1536).
18. Krakow. Wasiel. Vaade katedraalile. Esiplaanil üks renessanss-ehituste kaunimaid näiteid Sigismundi kabel 1517-1533.a. arh. Barlolomeo Barecci.
19. Krakow. Wasieli panoraam.*
20. Krakow. Wasiel.
21. Krakow Wasiel.



1



2



3



4



5



6



7



8







11



12



13



14



15



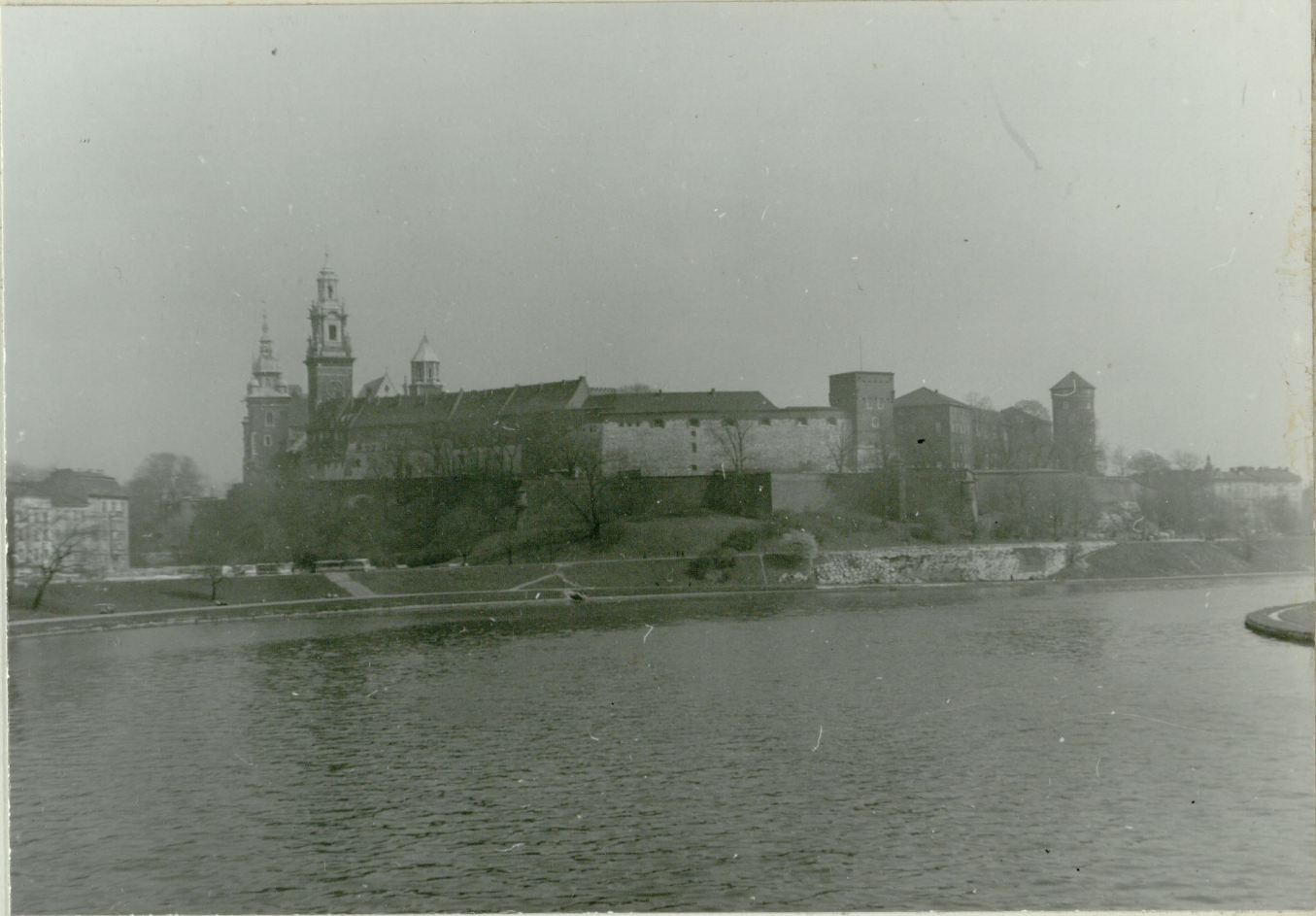
16



17



18



19



20

