

Eesti NSV Ministrite Nõukogu Riiklik Ehituskomitee

KULTUURIMÄLESTISTE
RIIKLIK PROJEKTEERIMISE INSTITUUTObjekt: Tartu Vanalinn, Nõukogude väljak (Trass II)Sifr. nr.: 81071Tellija: Tartu Linna RSN TK Ehitus- ja arhitektuuriosakondTeostaja: Kultuurimälestiste RPI

Tartu linn

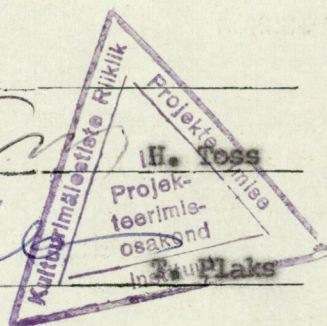
Nõukogude väljakult (Trass II) 1981. a. arheoloogiliste
päästekaevamiste käigus kogutud leiuvainese kirjeldus
ja fikseerimine

Kaust IV

Direktor _____

Peaarhitekt
Peainsener _____Osakonna
juhataja _____Osakonna
peaarhitekt _____Projekti
peainsener _____

Peaspetsialist _____

K. AluveJ. KulasaluTallinn 1982

Kausta koostamisest võtsid osa:

van. insener arheoloog *Bat* R. Metsallik

Töö koosseis

- I Väliuurimiste aruanne
- II Joonised
- III Fotod surfidest
- IV Leiuainese analüüs ja fotod

Sisukord

I Uldosa	- lk. 1
I korrise leiuvaines	- lk. 4
II korrise leiuvaines	- lk. 12
III korrise leiuvaines	- lk. 15
IV korrise leiuvaines	- lk. 19
V korrise leiuvaines	- lk. 25
Kaevend "B"	- lk. 29
Kaevend "C"	- lk. 30
Osteoloogiline materjal kaevendis "A"	- lk. 37
Kokkuvõte	- lk. 38
Trassilt II kogutud leiuvainese fotoillust- sioonide nimekiri	- lk. 41
II Keraamikaprofiile Trassilt II	
III Leiuvainese fotod	

Uldosa

Käesolev aruanne käsitleb ühte alalõiku 1981. a. Tartu vanalinnas toimunud arheoloogilistelt päästekaevamistelt¹ saadud materjali analüüsis. Eelnevalt on avaldatud arhiivikaustadena kaevendite fotod Trass I (A-639) kui ka Trass II kohta (A-747) ning koondaruanne Trass IV-st (A-797). Lähemal ajal jõuab KRPI arhiivi koondaruanne Trass V kohta (lõigus Nõukogude väljak 3 - Ülikooli tn.) ning graafiline materjal (korriseplaanid, profiilijoonised, detailvaated jm.) Trassilt II. Loodetavasti saab võimalikuks viimastel aastatel Tartu vanalinnas toimunud kaevamistelt saadud informatsiooni kohta koondaruande koostamine koos vajalike analüüside tulemuste ja graafilise abimaterjaliga.

Antud töö ülesandeks on Trass II-lt (Nõukogude väljak) 1981. a. kogutud leiuvainese kirjeldus ja fikseerimine. Trass II jagati välitööde käigus kolmeks kaevendiks: "A", "B", "C".

Kaevend "A" paiknes Nõukogude väljaku edelanurgas ning suundus ca. 3 m laiuse tranšeeana 21. Juuni tn. joonelt ida-lääne suunaliselt raekoja suunas.

Vaid selles lõigus võimaldas uurimistöödeks eraldatud aeg kultuurikihti eemaldada ca. 30 cm korraste kaupa. Viimased on seostatavad linna absoluutse kõrgusvõrguga. Reeperina kasutati Nõukogude väljak 3 põhjafassaadi idanurgas asuva soklikorruse akna valguskasti serva, mille absoluutne kõrgus on 38.460. Nivelleerimisel oli abiks KRPI III osakonna geodeet U. Hermann. Kaevend jaotati välitööde käigus 3 m küljepikkusega ruutudeks, mis on aluseks võetud ka leiuvainese kirjeldamisel.

¹ Uurimistööd said võimalikuks seoses vanalinna uue tsentraalse kütetorustiku paigaldamisega. Ehitustööd teostas Tartu linna Spetsialiseeritud Tööde Valitsus.

Kaevend "B" paiknes Nõukogude väljaku keskosas, 21. Juuni tn. joonel. Selles osas piirdusime ajapuuduse tõttu vaid kultuurikihi fikseerimisega joonistel. Kogutud leiuainese hulk siit on väike.

Kaevend "C" paiknes Nõukogude väljaku põhjaküljel vastu 21. Juuni tänavat. Siinne leiuaines pärineb tranšee idaküljel paljandunud kaalukoja lääneseina kõrvalt ehitusrusu kihist ja puitraketega kaevust, mis paiknes keskaegse kaalukoja lääneküljel ning on viimasest ilmselt hilisem.

Kõikides kaevendites eraldati kultuurikihi ülemised horisondid kuni puitehituste perioodi ladestusteni ehitustööde kiireloomulisuse tõttu ekskavaatoriga. Vaid kaevendis "C" saime koguda ka hilisemat materjali seoses paljandunud kaevu ja eelpoolmainitud kaalukoja müüridega kuna viimaseid ei suutnud ekskavaator kohe purustada.

Kaevendites "A" ja "B" ulatuvad vaid mõned leiud napilt 14. sajandisse.

Aruandes ei käsitleta nahaleide, kuna KRPI-s puuduvad igasugused konserveerimis- ja säilitamis võimalused ning vastavad spetsialistid. Nahkesemete konserveerimise ja kirjelduse teostab ENSV Riikliku Kunstimuseumi restauraator E. Valk-Falk. Mittetäielik on ka metallesemete käsitus kuna nende puhastamine korrosioonist pole veel lõpetatud.

Aruandes toodav leiuainese kirjeldus ja fikseerimine peab hõlbustama edaspidist materjaliga töötamist.

Lõplikud seisukohad ega dateeringud pole praeguses situatsioonis graafilise materjali puudumise, osaliste analüüsivastuste ja vajaliku kirjanduse läbitöötamiseks puuduva aja tõttu otstarbekas.

KAEVEND "A"

Sügavusel 90 - 120 cm parkettkivikattest paljandus terve kaeveni-
di ulatuses kultuurikihis mustjaspruun kiht, mis seostub Tartu aren-
gus nn. puitehituste perioodiga. Hästi säilinud puitehituste kõrval
sisaldab kõnesolev kultuurikihi osa hulgaliselt laaste, puukoort, sütt,
tellisetükke, loomaluid², kalaluid, pätklikoori, munakive jms. Hästi-
säilinud orgaanika andis kihile erilise lõhna.

I korrise võtmise käigus eemaldati pinnas puitehituste perioodi
kihi ülemistest horisontidest kuni süg. -150 reeperist. See kultuuri-
kihi osa hõlmab puitehituste jäämuseid, mis paiknesid kahes horison-
dis. Ülemise, lihtsas rõhtpalk-konstruksioonis ehitatud hoonejäänus-
te all lasus vahetult nn. raamkonstruksioonis hoone alus³ C¹⁴ mee-
todil dateeriti ülemised ehitusjäämused perioodi 1220 ± 30 ja raam-
puu perioodi 1200 ± 40.⁴

Kokku saadi I korrise 452 leidu. 51 % sellest moodustab keraa-
mika, raudesemed (peam. naelad ja konksud) 26 % ning 7 % puuesemed.
Rohkesti sisaldas kultuurikiht igas ruudus nahaleide ja rauasulatamis-
jääke. Saadi ka mõned tükid kasutamata jäänud soomaaki. Nahaleidude
hulgas on palju lõigatud naharibasid tootmisjäädadena. Kedra- ja ki-
vikeraamika suhe on 3 : 1. Väljapuhastatud esemelisele materjalile
tekkis mõne tunni möödudes sinine kihistus, mis geol. mineraloogia
kandidaat H. Viidingu arvates on vivianiit.

I korrise kogutud leiuvainese kirjeldus ruutude kaupa:

2 vt. lk. 37

3 R. Metsallik, 1981.a. Tartu vanalinnas toimunud arheoloogiliste
kaevamiste fotod (Nõukogude väljak). Kaust III - 2. Tallinn, 1982.a.
(käsikiri KRPI arhiivis).

4 Analüüsid määratud Zooloogia-Botaanika Instituudi vanemteadur A. Liiva
ja T. Rinne poolt.

RUUT 1

Vaadeldava osa leiumateljalist moodustab kedrakeraamika mis ülaser-
serva kuu põhjal on jaotatav kahte gruppi. I grupi nõudele on ise-
loomulik pikem kaelaosa ja järsult tahapoolle pööratud üläär (foto
2 - 4; lisa 1 - 2). II grupina võib käsitleda profiile, mis pärinevad
pikema, tahapoolle kallutatud ülaser-
servaga nõudest (lisa 1 - 1). Olausas
on mõlema grupi keraamikal sagedane ümber nõu kulgev hõre joon - või
lainjatest vööndidest ornament (foto 1 - 1). Mõnikord on nõu kaunis-
tatud seal vaid paari kolme joonega. Keraamika põletusaste on keskmis-
ne ning savikoostises esineb peenemat kivipurdu.

Kivikeraamikast pärineb siit väljastpoolt kollakas - pruuni gla-
suuriga kaetud lillakast peent kvartsi sisaldavast savist sãmbitud
aladãrega nõu põhjafragment (178).

Savitoodetest sisaldas kiht veel 9 cm paksuste telliste tükke.

Puuesemetest pärineb siit 9,5 cm diameetriga 2 ristkülikukujulise
auguga läbistatud 0,4 mm paksune ketas (foto 38 - 2). Tegemist võiks
olla nõu kaanega.

Raudesemetest saadi üks kitsapealine ning kaks ümarapealist (pik-
kused 6,5 cm ja 8 cm) nelinurkse läbilõikega sepanaela.

Tulenevalt kultuurikihi ülemiste horisontide eemaldamisest eks-
kavaatoriga sisaldab leiuaines ka mõningaid hilisema kuuluvusega leide.

RUUT 2

Ka siit kogutud leiuainese hulgas esineb mõningaid hilisemaid
leide. Käsitletavat horisonti peegeldavad hõreda joonornamendi ning
keskmise põletusastmega nõude küljetükid. Saadud püstja ülaoosaga
fragment erineb mõnevõrra teistest puitehituste perioodi kihist

leitud kedrakeraamika profiilidest (lisa 1 - 3).

Kivikeraamika pärineb kolmest erineva valmistamistehnoloogiaga nõust. Kaks krobeline pinnaga, väljastpoolt pruunikas-kollase glasuuriga kaetud nõufragmenti (foto 3 - 1,2) on lillakast savimassist. Lilla glasuuriga mõlemalt poolt kaetud nõutükk (353) omab sinakaslillat savimassi ning üks fragment on nii seest-küü väljastpoolt kaetud halli mati vaabaga (foto 3 - 8) ning selle kollases savikoostises on märgatav peen kvarts. Kirjeldatud fragmendid pärinevad kannulaadsetest nõudest.

Puuleidudest olid esindatud kahe vitsaga kinnitatud vitsikuteosad. Seinatükkide pikkus 5,5 cm; 6 cm; 7,5 cm. Põhjasoonte kõrgus alahäärest kõigil 0,7 cm. Ühe leitud põhjaosa diameeter on 9,5 cm.

Raudesemetest saadi üks kitsapealine 9 cm pikkune sepanael ja suitseraud (foto 4 - 4).

Huvitavama leiuna siit tuleb mainida kahe poolega luukammi, mis leiti ruudu 20-küljest (foto 5). Täpselt analoogiline vaste on leitud Tallinnast raekoja väljaku arheol. uurimisel 1953. a.⁵ Sage-dased on need ka Läti noorema rauaaja materjalis⁶ ning analoogiliselt ornamenteeritud luu kamme esineb rohkesti Skandinaavia vastava materjali hulgas.⁷

RUUT 3

Leiuainese suhtes kõige kasinam. Leiti vaid üks sinakast savist glasuurimata fragment kivikeraamikat (324), 2 cm läbimõõduga ümar

5 S. Tarakanova, O.Saadre. Tallinnas 1952-1953.a. teostatud arheoloogiliste kaevamiste tulemusi.
Koguteos Muistsed asulad ja linnused, Tallinn 1955, joon. 6 - 5

6 Latvijas PSR Arheologija, Riga 1974, tabula 71 - 3,7,8.

7 R.Blomqvist och A.W.Mårtensson Vardagsliv i Lerhydor. Archaeologica Lundensia II Thulegrävningen 1961, Lund 1963, lk 136 - 213.

kivike (476) ja pisike kedrakeraamilise nõu ornameenterimata küljeosa (323).

RUUT 4

Kedrakeraamikast on esindatud mõlema grupi näited (foto 2 - 5; foto 1 - 6; lisa 1 - 4,5). Üks leitud kedrakeraamilise nõu küljeosa on kaetud ca. 1,5 mm laiuste hõredate joontega.

Kivikeraamikast saadi valkjashallist savimassist sämbitud põhjaga kannu fragment mida väljastpoolt katab laiguliäpruun õhuke glasuurikord (foto 8 - 1).

Esindatud on ka sinakaslillast savist nõutükid. Üks neist on väljastpoolt kaetud läikivpruuni glasuuriga ning märgatavad on nõu pinda katvad vaod (164). Teine pärineb krobeline pinnaga glasuurimata nõust (159).

Huvitava leiuna siit tuleb märkida pisikest, hallikast liivakivist ehisplaadi katkendit (foto 6), mis kannab keskel läbipõimunud nelinurkadega ümbritsetud rosetimotiivi. Plaadi paksus on 0,7 mm.

Raudesemetest on leiumaterjalis nelinurkse läbilõikega sepanaellad ning mõned raudkonksud.

RUUT 5

Sisaldab purrulise savikoostisega, keskmise põletusastmega kedrakeraamika fragmente. Ainus leitud profiil pärineb I grupist (lisa 1 - 6).

Kivikeraamikat esindavad kaks sinakaslillast ning üks kollakast savist nõufragment. Esimestel on välispinnad vaolised. Üks nendest on kaetud mõlemalt poolt lillaka mati glasuuriga (326), teisel katab vaid välispinda kollakaspruun matt vaap (327). Kollakast

savimassist nõutükk (331) pärineb paksemaseinalisest nõust (0,7 cm) ning selle glasuurita sisepind on vaoline. Väliskülge katab lillaKas matt vaap.

Raudesemetest saadi tugevasti korrodeerunud ese, mis võiks olla hobuse jääraud (346) ja nelinurkse läbilõikega nii ümara - kui kitsa-pealisi sepánaelu.

Siit pärineb ka pisike lüstrikihiga kattunud ümaraservaline klaasitükk (339).

RUUT 6

Esindatud on keskmise põletusastme ja purrusisaldusega kedra-
keraamika tükkid (313, 319, 341).

Kaks sisepinnalt krobelist ning välispinnalt silutud savitükki (343, 344) pärinevad tõenäoliselt seinavooderdusest.

Kõnesolevast ruudust pärineb ka ca. 1 cm seinapaksusega tiigli fragment, mille siseküljel on märgatavad roostejäljed.

Kivikeraamikast leiti glasuurimata hallikassinisest urbsemast savist nõutükk, mille välisküljel on lamedad vaod (311).

Muudest leidudest saadi 3,5 cm laiuse luisu tükk hallist liiva-
kivist (314), üks tugevasti korrodeerunud sepánael ning haagiosa (foto 7 - 4) ning kaks vaskesemete fragmenti (foto 7 - 1,2), mil-
ledest üks võiks olla ehtenõela pea (foto 7 - 2).

RUUT 7

Peales keskmise põletusastme ja hõredalt ornameenteeritud kedrakeraamiliste nõutükkide (lisa 1 - 7) pärinevad sellest ruudust ka mõned tiheda joon- ning lainja ornamendiga kaetud fragmendid, mis on iseloomulikud varasele kedrakeraamikale (384,404 jt.). Üks ülaseruaosa pärineb käsitsivalmistatud nõust (lisa 1 - 8).

Kivikeraamikast saadi sinakst savist mõlemalt poolt lilla glasuuriga kaetud kannu ülaääre fragment (foto 8 - 2), sãmbitud põhjaga kannu tükki, mis on samuti valmistatud sinakast savist ning välispinnalt kaetud lilla galsuuriga (foto 3 - 5). Viimase sisekülge katab pruunikas vaap. Üks lilla galsuuriga kaetud sinisest savimassist kivi-keramillise nõu küljetükk kannab mõlemal pool lamedaid vagusid ning omab krobelist glasuurimata sisepinda (foto 9 - 2). Veel sisaldas kõnesolev isoon ühe mõlemalt poolt krobelise pinnaga, valkjast savist valmistatud ning välispinnalt helepruunika vaabaga kaetud kivikeraamika tüki (410).

Puuesemetest saadi ühe kahe vitsaga kinnitatud vitsiku 5,5 cm pikkune seinosa. Põhja poole kõrgus aläärest 0,5 cm. Samast leiti analoogilise nõu põhjaosa fragment (438).

Raudesemetest on huvitavamateks leidudeks tugevasti korrosioonist kannatada saanud 16,5 cm pikkused murdunud harudega vedrukäärid (foto 4 - 7) ning putkega naaskli jäänus. Saadi ka nelinurkse läbilõikega sepanaelu ning teadmata otstarbega raudese (foto 7 - 6). Samast horisondist pärineb veel valgest liivakivist ebakorrapärase kujuga värtnakeder (foto 4 - 2).

RUUT 8

Kõsitletavas ruudus on esindatud I grupi kedrakeraamika profiilid (lisa 1 - 9,10). Ühel neist (foto 1 - 2; lisa 1-10) paikneb üleminekukohas kaelaosalt õlale korrapärastest joontest ornament. Viimane esineb tunduvalt varase kedrakeraamika vastavast ornamendist. Mõnel küljeosal paikneb ca. 1 cm vahedega paralleelsetest paarisjoontest ornament (347).

Ka sellel alal leidis savist seinavooderduse jäänuseid (273, 301).

Kivikeraamikast saadi kolme sorti nõudest. Leitud sangaosa (273) on valmistatud kollasest, veidi urbsest savist ning kaetud lilla glasuuriga. Pisem, 2 mm seinapaksusega sinisest savist nõu osa (296) on väljastpoolt kaetud lilla glasuuriga ning seest pruuni mati vaabaga. Kolmas fragment (307) pärineb valkja savikoostisega nõust, millel vaid väliskülge katab laiguline kollakaspruun õhem glasuuri-kiht.

Leitud vitsiknõude fragmendid pärinevad kahevitsalistest kaussidest. Seinaosade pikkused ja põhjasoonete kõrgused alaaärest on vastavalt 5 cm, 6 cm, 8 cm ja 0,6 cm, 0,6 cm, 0,7 cm. Üks vitsajälgedeta aga põhjasoonega lauake võib olla seotud tootmispraagiga (274).

Esitatud on ka nelinurkse ristlõikega sepanaelad ning raudkonksud.

RUUT 9

Kedrakeraamikast saadi mõned I grupi nõude ülaseruosad (foto 2 - 1; lisa 1 - 11,12). Leiuvaines sisaldab veel ühe purrulise savikoostisega ning pisut kõrgemalt põletatud kausilaadse nõu ääreosa (124).

Kivikeraamikast leiti sinaka savikoostisega mustjaspruuni mati glasuuriga väljastpoolt ja seest samavärvi õrna kihiga kaetud 7cm suudmeava läbimõõduga kannu tükid (foto 9 - 3), sinaka savikoostisega lilla glasuuriga väljastpoolt ning seestpoolt vaabatud nõu tükid (125,128), üks lillakast savimassist värvitu glasuuriga kaetud sänbitud äärega kannu põhjaosa (131 ning glasuurimata krobelise, lainja välispinnaga kivikeraamika küljetükk (122). Sellesse alajaotusesse tuleb arvata ka tavalisest punasavist, kuid hästi põletatud sänbitud põhjaga kannu fragment (111).

Puunõudest on esindatud katkised vitsikute seinaosad (113, 115).

Raudesemetest saadi nelinurkse ristlõikega ümara- ja kitsapealisi sepanaelu ning ühe suurema noa või mõõga tugevasti korrodeerunud 23 cm pikkune teraosa. Rohkesti sisaldas kõnesolev ruut selles horisondis soomaagi kamakaid.

Samast pärineb veel korrapäratu kujuga hallist liivakivist luisu fragment (102).

RUUT 10

Kedrakeraamikast sisaldab leiuaines purrulise savikoostisega, keskmise põletusastmega ornamenteerimata nõu tükke (86, 90).

Kivikeraamika on esindatud kahe fragmendiga. Ühe sãmbitud põhjaserva tüki (foto 9 - 2) savimass on kollaka varjundiga. Selle seinamurdekohal ääred on sinakad. Arvatavasti sõltub kivikeraamika savi värvus ka oluliselt põletustehnikast. Viimase väliskülge katab pruun glasuur ning sisepinda pruunikas vaap. Teise fragmendi savimassi värvus on õrn lillakas. Nii sise- kui välispind on kaetud lamelate vagudega. Sisepind on kirjeldataval fragmendil katteta, krobelist välispinda katab hallikas-värvitu glasuur (88).

Raudesemetest saadi nelinurkse läbilõikega sepanaelu, konkse ning omapärase 8 cm pikkune mõlemas otsas kisadega ese.

Tähtsama leiuna pärineb kõnesolevast ruudust kokkupigistatud tinast kaubaplohm (fotod 11, 12), mille ühel küljel on tähis "DIX".

RUUT 11

Sisaldab nii I (lisa 1 - 13, 14 kui II grupi (lisa 1 - 15) kedrakeraamikat. Mõned ilustatud nõutükid kannavad joonornamenti (45).

Kivikeraamikat esindavad valkjast savist krobeline pinna-
ga nii seest kui väljstpoolt kollakaspruuni glasuuriga kaetud kannu-
tlaserva tükid (1 jt.). Üks fragment on väljstpoolt kaetud lilla
glasuuriga ning serva murdekohal on jälgitav sini-kollakas kihili-
sus (foto 3 - 3).

Kahevitsalistest puukaussidest saadi 6 cm ja 7,5 cm pikkused
küljeosad (9, 10). Mõlemal põhja soone kõrgus alahäärest 0,7 cm. Ühe
põhjaosa diameeter on 10 cm.

Raudesemetest sisaldab leiuaines ühe 3,5 cm läbimõõduga raud-
muna (foto 4 - 3), mis võis kasutasel olla kaaluvihina. Esindatud
on ka mõlemat sorti nelinurkse läbilõikega sepanaelad.

Kuna kõnesolev ruut asub raekoja 0-külje läheduses, siis on viimas-
se korduvate ümberehituste tõttu ka kultuurikihi ülemised osad se-
gatud. Sellest tulenevalt on leiumaterjali hulgas 14 - 16 saj.
tüüpilist kedrakeraamikat (lisa 1 - 16), hilist reinikeraamikat,
hollandi savipiipude katkendeid jms.

RUUT 12

Kedrakeraamika fragmentide hulgas esineb I grupi nõudele ise-
loomulikke profiile (lisa 1 -17, 18).

Kivikeraamikast saadi kahte tüüpi nõude tükke. Ühed on val-
mistatud sinakast savist ning välisküljelt kaetud pruuni glasuuri-
ga (236, 248). Seest katab neid pruunikas vaap. Teist tüüpi nõuosad
on õrnalillast savimassist, millel vaid lainjate vagudega välis-
külg on kaetud õrna kollakaspruuni glasuurikihiga (239).

Vitsiknõudest olid selles ruudus esindatud ühe vitsaga kin-
nitatud madalate nõude seinuosad (pikkused 4 cm ja 4,5 cm). Põhja
soone kõrgus alahäärest kummalgi 0,4 cm (233, 234).

Raudesemetest leiti peale sepanaelade 7 cm pikkune putke-

ga naaskeid (232). Selle teraviku pikkus on 4 cm ja putke läbimõõt 2 cm.

Saadi ka hallikast liivakivist 3 cm laiuse luisu tükke (234 jt.).

Belmise ruudu leiuainese kirjelduse juures toodud põhjustest tulenevalt on ka kõnesoleva ruudu leiuainese hulgas hilist materjali. Kultuurikihi ülemised horisondid on segatud ka tingituna piirkonna kasutamisest matusepaigana mingil perioodil. Avastati 3 lapse ja 5 täiskasvanu luustikud puust kirstudes. Maetud olid peadega lääne suunas. C¹⁴ meetodil dateeriti ühe kirstu säilmed perioodi 1640 ± 50 a. Kirstude juurest saadi ümarapealisi nelinurkse ristlõikega sepanaelu.

II KORRIS (stg. 150 - 180 cm reeperist)

Kõnesolev korris seostub kultuurikihis vahetult raamkonstruktsioonis hoonealuse all paiknenud ladestustega. Endiselt esines kihi koostises hulgaliselt raielaaste, puukoort, loomaluid, loomasõnnikut, tellisetükke, põlemisjäänuseid, pähklikoori jms.

Leiuainest koguti sellest horisondist vaid 93 mmbrit.

Kõikidest leidudest moodustab keraamika 32 % ja puuesemete osad 36 %. Kedrakeramika ja kivikeraamika suhe 2 : 1. Rohkest leitud terve kaevendi ulatuses nahkesemete jäänuseid ja lõigatud naharibasid, mis annavad tunnistust kohapealsest tootmistegevusest. Sagedased olid ka rauaflaki leiud. Kõnesolevast horisondist pärineb veel 1 kg 480 gr. raskune kaltsedoni kamakas.

RUUT 3

Kedrakeramikast saadi kolm keskmise põletusega purrulisest savimassist nõu küljetükki (455, 472, 474).

Kivikeraamikad esindavad vaid sinakaslillast savist lilla glasuuriga kaetud fragmendid (471, 473 jt.). Enamuses pärinevad need seest glasuurimata nõudest, vaid üks põikjoontest koosnevat ornamenti kandev tükk (foto 3 - 4) on ka seestpoolt lilla glasuuriga kaetud.

Puunõudest leiti nii kahe kui ühe vitsaga kinnitatud vitsiknõude osi (453, 463, 466). Kahevitsaliste nõude küljeosade pikkused on 5,5 cm. Põhja soone kõrgus ühel 0,6 (501), teisel 0,8 cm (463) alaaärest. Ühevitsaliste nõude küljeosade pikkused on 4,5 cm ja 5 cm ning põhjasoone kõrgused alaaärest 0,4 cm. Saadi ka ühe 8 cm läbimõõduga nõupõhja poolik (453).

Samast pärineb veel pisike tulekivitiikk (504).

Raudesemeid leiuvaines ei sisalda.

RUUT 5

Kedrakeraamikad esindavad ornamendita või hõredat korrapärast joonornamenti kandvad nõu külje tükkid (512) (foto 14 - 1), mille põletusaste on keskmine ja savikoostis sisaldab kivipurdu. Kaks nõu servaosa kannavad õlaosas tihedat joonornamenti (foto 12 - 2; lisa 1 - 19, 20) mis on omane Tartu varasele kedrakeraamikale.

Kivikeraamikast leiti helelillast savimassist krobeline pinna- ga, mõlemalt poolt kollakaspruuni mati vaabaga kaetud nõu tükk (519).

Puuesemetest on tähtsamaks leiuks ca. 10 cm pikkune jalatsiliist, mis on mõeldud lastejalatsite valmistamiseks (foto 13 - 3) ning ämbri küljelaud (foto 10).

Raudesemeid leiuvaines ei sisalda.

RUUT 6

Kedrakeraamikast saadi vaid üks ornamenteerimata, purrulisest savist, keskmise põletusastmega nõu küljeosa (490).

Kivikeraamikast saadi ühe valkjast savist (murdekoha ääred lillad), krobeline pinnaga, väljastpoolt kollakaspruuni glasuuriga kaetud nõu osa (489).

Puunõudest pärineb siit harvemini esineva leiuliigina uuristatud kausi fragment (509).

Vitsikute küljeosad pärinevad enamuses kahevitsalistest nõudest (481, 482 jt.). Külgede pikkus 5,5 cm ja põhja soone kõrgus aläärest 0,8 cm. Ühe ühevitsalisest nõust pärineva seinosa pikkus on 5 cm ja põhja kõrgus tasapinnast 0,4 cm.

Raudesemetest leiti tugevasti korrodeerunud sepanael.

RUUT 8

Kedrakeraamikast leiti hõreda joonornamendiga kaetud nõude tükke (537, 538). Üks ääreosa pärineb pikema kaelaosaga, tugevasti tahapoolt pööratud ülääreaga nõust (foto 14 - 3; lisa 1 - 21), mis on iseloomulik eelnevalt väljatoodud I grupi nõudele.

Kivikeraamikat esindab üks sinakast kvartsisisaldavast savist mõlemalt poolt lilla mati glasuuriga kaetud nõutükk (529). Samast pärineb ka tavalisest punasavist sänbitud põhjaga kannu fragment (foto 14 - 5).

Puunõudest saadi vitsikute küljeosi (foto 14 - 4, 6). Nende pikkused on 5,5 cm, 5,5 cm, 7,5 cm. Põhja soone kõrgused aläärest on kõigil 0,7 cm.

Siit pärinevad ka arvatavasti ovaalse kujuga kasetohust nõu põhjafragmentid (foto 15). Omblusjäljed asuvad äärest 0,5 cm kaugusel ning nõelasammu vahe on ca. 3 mm.

Huvitava leiuna pärineb siit roheka glasuurigarnase massiga kattunud valge kivitükk (528). TRU Geoloogia kateedri van.-ins. geoloog V. Vanamb'i ja geol. mineral. teaduste kandidaat K. Utsal'i

poolt röntkendifraktomeetrial saadud diafraktogrammi andmetel koosneb kivim kvartsist ja amorfsest ränist. Kvarts on kivimina (kvartsi liivakivi). Email (rohekas glasuurisarnane mass kivimi peal) koosneb amorfsest ränist. Võimalik, et kivim on seotud glasuuritootmisega.

Raudesemeid leiuvaines ei sisalda.

III KORRIS (süg. 180 - 210 reeperit)

Kiht sisaldab endiselt rohkesti raäelaaste, mitmesuguste puude koort, suuremaid palgijuppe, põlemisjäänuseid, loomaluid⁸, kalaluid, pähklikoori, üksikuid tellisetükke. Ühe leitud tellise mõõtmed on (14,5 x 9 x ?). Rohkem kui eelmistes korrustes esineb loomasõnnikut.

Leiumaterjali saadi kokku 177 numbrit. Sellest moodustas keraamika 20 %. Puunõude, enamuses vitsikute osad 41 %. Kivikeraamika moodustas kogu keraamikast 36 %.

Endiselt esines rohkesti nahka nii kantud esemete kui lõigatud nahatükkide näol. Sagedased olid ka rauašlaki leiud. Võrreldes eelmiste korrustega sisaldas käesolev horisont rohkem kasetohust toodete jäänuseid.

RUUT 1

Leitud kedrakeraamikafragmendid ei erine oma põletusastmelt ega savikoostiselt eelnenud korruste vastavast keraamikast (624, 634).

Saadud kivikeraamikatüki savimass on sinakaslillat värvi ning selle vaoline väliskülg on kaetud lilla mati glasuuriga (618).

Vitsikute seinuosade pikkused on 5,5 cm, 6 cm ja 7,5 cm. Põhja soonte kõrgused aläärest 0,7 cm ja 0,8 cm. Ühe põhjaosa läbimõõt on 8 cm.

8 vaata lk. 37

Siit pärineb ka pisikese purunenud puust jalatsiliistu katkend (637).

Raudesemetest saadi kitsa peaga sepanaela ja murdunud otsaga raudese mis võiks olla olnud ukse vms. haak.

RUUT 2

Kedrakeraamikast on esindatud vaid üks I grupi nõude ülaseravaosa (lisa 1 - 22).

Kivikeraamikast saadi kaks fragmenti (642, 647). Uks on neist kollaseks põletatud savimassist ning väljastpoolt kaetud pruuni mati vaabaga. Teine, sãmbitud põhjaga nõu osa (foto 16 - 3) on sinakaslillast peent kvartsi sisaldavast savimassist ning väljastpoolt kaetud lilla mati vaabaga. Seest on viimane kaetud õrnpruuni vaabakorruga.

Uhe leitud vitsiknõu seiniosa pikkus on 7 cm ja põhjasoone kõrgus aläärest 0,5 cm.

Veel sisaldab leiuvaines noa luust käepidemeosa (foto 17 - 2) ja kaks ca. 4 cm läbimõõduga tulekivitükki (foto 17 - 4).

Raudesemeid ei saadud.

RUUT 3

Kedrakeraamikast leiti ornamenteerimata või hõreda joonornamendiga keskmise põletusastme ja purrulise savikoostisega nõude tükk (701, 702 jt.)

Kivikeraamikast taas vaid õrnillaks põletatud savist, välisküljelt lilla glasuuriga kaetud nõu tükk (685). Tähelepanuväärne on, et viimase välispind pole tasane nagu teistel kivikeraamikafragmentidel, vaid ebatasaselt lainjas. Tõenäoliselt on tegemist tootmispraagiga.

Ohtralt olid esindatud vitsiknõude osad (foto 18). Viimased pärinevad nii ühe - kui kahe vitsaga kinnitatud nõdest. Ühevitsaliste küljeosade pikkus on 5 cm. ja põhjasoone kõrgus aläärest 0,5 cm. Enamik neist pärineb ühest nõust. Kahevitsaliste kausside küljeosade pikkused on 7,5 cm, 6,5 cm, 6 cm, 5,5 cm ja 5 cm ning põhjasoonte kõrgused aläärest vastavalt 0,7 cm, 0,6 cm, 0,8 cm 0,3 cm ja 0,6 cm. Saadud põhjade läbimõõdud on 8,5 cm, 9,5 cm, 10 cm.

Veel pärineb kõnesolevast ruudust lüstrikihiga kattunud klaasitükk (paksus 2 mm) ning 15 cm pikkune, ca. 1,5 mm paksusega pronks? traadist, lõhestatud 1,3 cm pikkuste otstega ese (foto 17 - 1).

RUUT 4

Kedrakeraamikast on esitatud keskmise põletusastmega, purrulise savikoostisega nõude tükkid. Mõnel on jälgitav hõre joonornament (713).

Kivikeraamikat kõnesolev piirkond ei sisaldanud.

Vitsiknõdest saadi kaks küljeosa. Uks neist pärineb kahe vitsaga kinnitatud kausist (pikkus 6,3 cm) ja põhjasoone kõrgus aläärest 0,8 cm). Teine ühevitsalisest nõust (pikkus 6 cm ja põhjasoone kõrgus aläärest 0,7 cm).

Kasetohust esemetest sisaldab leiuvaines ümarakujuliste vakakeste põhju. Uks 26 cm diameetriga nõu topeltpõhi (foto 19) on olnud seinete külge kinnitatud ühekordese õmblusega 0,7 cm kaugusel äärest. Teine topeltõmblusega vakapõhi on valmistatud neljakihilisest tohust (foto 20 - 1). Põhjad on valmistatud niisuguse arvestusega, et vastamisi olevate tohukihtide süüid kulgevad risti. Saadi ka ühe sikkiliselts kulgenud topeltõmblusega kasetohust eseme fragment (foto 20 - 4).

Raudesemetest pärinevad siit 17 cm pikkused hea säilivusega

vedrukäärnid (foto 13 - 2).

RUUT 5

Kedrakeraamikast sisaldab leiuaines pikema kaeäosa ja tahapoole pööratud ülaläärniga nõu frgmenti (I grupp, lisa 1 - 23).

Kivikeraamikast saadi sinisest savimassist, mustja glasuuriga välisküljelt kaetud kannu tükke (foto 16 - 1; 7). Kannu ülaserval on paiknenud põikjoontest koosnev ornament (foto 16 - 7), mis on jälgitav ka üleminekukohtadel ülalt kaelaosale (foto 16 - 1). Samast pärineb kollakaks põletatud savist, sääbitud põhjaga nõu fragment (foto 16 - 5). Väliskülg on viimasel kaetud lilla vaabaga ning tugevasti tahmunud.

Veel sisaldab kõnesoleva ruudu leiuaines ühe vakakese 8 cm diameetriga kolmekihilisest tohust põhja (foto 13 - 4) ning mitmeid õmblusjälgedega tohuribasid.

RUUT 6/7

Kedrakeraamika-profiilidest on esindatud I grupi näited (lisa 1 - 24, 25). Saadi ka hõreda joonornamendiga kaetud nõude küljetükke (561, 563). Üks lühikesest kaelaosaga, tagasipööratud ülärändiga fragment (lisa 1 - 26) meenutab varasele kedrakeraamikale iseloomulikku vormi.

Kivikeraamikat kõnesolev tsoon ei sisaldanud.

Vitsiknõudest leiti tervena üks 5,8 cm pikkune küljeosa, mis pärineb kahe vitsaga kinnitatud kausist. Põhjasoone kõrgus aläärest 0,7 cm.

Kasetohust esemetest saadi ühe suurema vaka põhjaosa ühekordse õmblusega (566) ja kaks 7 cm läbimõõduga ühekordse õmblusega põhja (foto 20 - 2, 3).

Omapärase leiuna pärineb siit sisseuuristatud auguga 11 cm pikkune töödeldud sarvetükk (foto 17 - 3).

RUUT 8

Kedrakeraamikat esindavad purrulisest savist, keskmise põletusastmega I grupi nõuprofiilid (lisa 1 - 27, 28).

Kivikeraamikast saadi 2 kollaseks põletatud, urbsemast savimassist, välisküljelt lilla glasuuriga kaetud nõutükki (607, 609) ning sinakast kvartsisisaldavast savist lainja välispinnuga glasuurimata nõutükk (610).

Puunõudest kahevitsaliste kausside küljeosad (pikkus 6,5 cm ja põhjasoone kõrgus aläärest 0,8 cm). Leitud põhjade diameeter on 9 cm. Saadi ka ühe suurema, ühekordse õmblusega kasetohust nõupõhja jäänus (567).

Kõnesolevast ruudust pärinevad veel ühe tähtsama leiuna murdunud tinast kaubaploomi poolik, tinatükk, kitspealise 6,5 cm pikkune nelinurkse ristlõikega sepanael ning samuti nelinurkse ristlõikega vasktraadist ese (foto 17 - 5), mis võiks kuuluda mõne ehtevormi juurde.

IV KORRIS (stg. 210 - 240 (230) reeperist)

Tulenevalt uuritud piirkonna kallakust Emajõe (ida) suunas, mis on kujunenud või kujundatud suures osas elutegevuse käigus, on kõnesoleva korrise pinnaseiseloom ja ka leiuvaines kohati eripalgeline.

Kaevendi "A" idaosas (ruudud 1 - 4) sisaldab kultuurikiht kõnesolevas horisondis endiselt rohkesti laaste, suuremaid puutükke, puukoort, loomaluid, sõnnikut, nahka nii kantud esemete kui lõigatud

tükide näol, rauaslakki jm. analoogiliselt eelmiste korraste juures kirjeldatule.

Kaevendi lääneosas (ruudud 5 - 8) ulatub aga IV korrise aluspinnase (järvelubi) peal paiknevasse piirkonna varasemasse elutegevustsooni, mida kajastab must, tugevate põlemisjälgedega kiht. Tunduvalt vähem sisaldab see laaste järsult vähenevad ka nahaleitud, kuigi esineb nii kantud esemete jäänuseid ning ka lõigatud naharibasid.

Saadi ka, ehkki mõnevõrra vähem, rauaslakki.

Kokku koguti IV korrise 294 leidu. Sellest moodustab keraamika 53 % ja puunõude osad 30 %. Kivikeraamikast saadi vaid 9 kildu.

RUUT 1 (210 - 240)

Kedrakeraamikast on esindatud tšhe suurena, püstja kaelaosa ja tahapoolle pööratud ülrandiga nõu tükkid (I gr.) (foto 21 - 1) ja lisa 1 - 29. Selle põletusaste oli keskmine ning savikoostis purruline. Nõu ülaosa on katnud hõre joonornament (foto 21 - 1).

Kivikeraamikast saadi sinakast savist, sinakasmustja glasuuriga välisküljelt kaetud sänbitud põhjaosa (foto 21 - 3) ning pisem küljetükk (934). Üks fragment analoogilise savikoostisega on kaetud välisküljelt lilla glasuuriga (foto 22 - 3). Esindatud on ka valgeks põletatud savist kivikeraamilise kannu ülaservatükk (foto 22 - 4), mis on mõlemalt küljelt kaetud lillakas-pruuni laigulise glasuuriga.

Huvitava ning ainulaadse leiuna Tartu puitehituste perioodi kihist saadi siit loomajala imitatsiooni kandev arv. grapeni jalg (foto 21 - 2). Tegemist võib olla varaseima seda tüüpi nõuga.

Keraamiliste leidude hulka kuulub veel munk-nunn tüüpi katusekivi fragment (931). Ka sellest ruudust leiti valge, roheka glasuurisarnase massiga kaetud kivike (vt. II korris, ruut 8).

Rohkesti olid esindatud vitsikute osad. Kahevitsalistest nõu-

dest pärinevate küljeosade pikkused olid 7,8 cm, 6,5 cm, 6,2 cm, 6,0 cm, 5,5 cm, 5,0 cm. Põhjasoone kõrgus aläärest vastavalt 0,8 cm, 0,8 cm, 0,7 cm, 0,9 cm, 0,6 cm, 0,7 cm. Ühevitsaliste vitsikute küljeosade pikkused on 6 cm, 5 cm, 4,5 cm, põhjasoone kõrgus aläärest kõigil 0,5 cm.

Raudesemetest on huvipakkuvamad 15,4 cm pikkune osalt purunenud luupeaga pussnuga (foto 23 - 4). Keskelt paindunud raudese (foto 23 - 1) võiks olla murdunud keelega suruluku võti, aga pole välistatud ka muu otstarve. Veel saadi üks kitsapealine nelinurkse läbilõikega 8 cm pikkune sepanael.

RUUT 2 (210 - 240)

Kedrakeraamikast saadi eelmise ruudu leiuainese juures kirjeldatud nõu tükke (foto 24 - 1).

Kivikeraamikast esindavad kaks sämbitud põhjadega nõufragmenti. Üks neist on õrnillaks põletatud, veidi urbse savikoostisega ning välisküljest kaetud lilla glasuuriga (foto 24 - 2), teise savikoostis meenutab kedrakeraamikale tavalist ning selle välispinda katab õrnillilla vaap (969).

Puunõdest saadi õnestatud kausi tükke (foto 24 - 3, 4), õmb-lusjälgedega kasetohuribaid (foto 23 - 2) ning vitsiknõude esi. Viimaste küljetükid pärinevad kahevitsalistest nõudest (pikkused 6,5 cm, 6,0 cm, 5,5 cm, 5,0 cm). Põhjasoone kõrgus aläärest vastavalt 0,7 cm, 0,7 cm, 0,8 cm, 0,7 cm.

Raudesemetest saadi 18,5 cm kõrgune 1 mm paksusest raudplekist ese (foto 25), mis meenutab võtmekilpi, murdunud teraga nuga (foto 22 - 5), hobuse jääraud (978) ning 8 cm pikkune kitsapealine, nelinurkse ristlõikega sepanael.

RUUT 3 (210 - 240)

Kedrakeraamika on esindatud ühe hõredat joonornamenti kandva nõutükiga (850), mis kuulub I gr. keraamika hulka.

Kivikeraamikat ei saadud.

Puunõudest leiti vitsikute põhju. Ühe terve diameeter 8,5 cm (883).

Saadi ka ühe õmblusreaga kasetohust arv. nõudepõhjade katkendeid (848).

RUUT 4 (210-240)

Keraamikast saadi tiheda, osalt läbipõimunud joon- ning lainja ornamendiga ilustatud nõu küljetükk (873). Selline kaunistamisviis on omane Tartu varasele kedrakeraamikale.

Kivikeraamikat leiuaines ei sisalda.

Puuesemed on esindatud ühe kahevitsalise kausi küljetükkidega (foto 26 - 1, 2, 3). Külje pikkus 7 cm ja põhjasoone kõrgus aläärest 0,7 cm.

Samast leiti veel lühike, mitmekeeruline köiejupp (foto 26 -5) ning teadmata otstarbega raudeseme katkend (875).

RUUT 5 (210 - 240)

Kogutud leiuaines sisaldab pisikesi kedrakeraamika tükke, milledest üks tiheda joonornamendiga ilustatud kild (892) kuulub varase kedrakeraamika hulka.

Vitsikõude odadest saadi üks terve ja üks katkine küljetükk (891, 893). Terve pikkus on 6 cm ja põhjasoone kõrgus aläärest 0,7 cm. See kuulub kahevitsalise nõu juurde.

Raudesemetest pärineb siit 26 cm pikkune, nelinurkse läbilõike-

ga (diam. 0,8 cm) kokkupainutatud lapikuude otstega raudese (foto 27 -2).

RUUT 6 (210 - 240)

Sisaldab hulgaliselt varast kedrakeraamikat, kuna korris ulatus peaaegu tervenesti järvelubja peal paiknevasse, selles piirkonnas kõige varasemasse elutegevustsooni.

Saadud keraamikale on omane lühike kaelaosa ja väljapoole kallutatud ülaseriv (lisa 1 - 30, 31, 32, 33, 34, 35, 38, 39, 40). Enamasti kannavad leitud fragmendid tiheda joon- või lainja ornamendi jälgi (foto 31 - 2, 3, 4, 5 ja foto 30). Eelpool väljatoodud I ja II gr. keraamikaga võrreldes on varase keraamika savikoostis purrulisem ning nad on pisut nõrgema põletusastmega.

Kivikeraamikast saadi urbsest, kollasest savimassist, lilla glasuuriga kaetud nõu käepidemeosa (743).

Ainus leitud kahevitsalise vitsiku küljeosa on 8 cm pikk ja põhjasoone kõrgus aläärest on 0,7 cm.

Raudesemetest on esindatud ca. 11,5 cm pikkune ümarapealine nelinurkse ristlõikega sepanael ning tõe teadmata otstarbega eseme pisem katkend.

Siit pärineb veel hallikasmustast liivakivist õhukese luisu katkend (foto 31 - 1).

RUUT 7 (210 - 230)

Kedrakeraamikat esindavad üksikud hõedama joonornamendiga nõufragmendid (907) ning mõned tiheda joon- ning lainja ornamendiga varase kedrakeraamika näited (897). Saadi ka veel üks käsitsivalmistatud suuremat kivipurdu sisaldav kõrgema põletusastmega nõu küljeosa (928).

Kivikeraamikast leiti pisike, sinakast kvartsiliiva sisaldavast savist, krobeliste pindadega, mõlemalt poolt pruuni vaabaga kaetud nõutük (906).

Puunõudest sisaldas kiht taas kahevitsaliste vitsikute küljeosi. Nende pikkused on 7,5 cm, 7 cm, 6 cm, 5,5 cm. Põhjasoone kõrgus alahäärest vastavalt 0,8 cm, 0,7 cm, 0,7 cm, 0,7 cm. Veel sisaldab leiuaines mitmeid kasetohust nõupõhjasid või nende frgmente (foto 28 ; foto 29). Esindatud on nii ühekordse õmblusreaga kui ka topelt ja siksakiliselt kulgevate õmblusjälgedega näited. Ühel ühekordse õmblusreaga fragmendil on nõelasammu vahe ca. 4 cm. (902).

Raudesemetest saadi ühe arvatava noa teraosa (937) ja tmara-pealine sepanael.

Siit pärineb ka kolmas tinast kaubaploom käsitletava kaevendi alalt.

RUUT 8

Kedrakeraamikast saadi ornameenteerimata I ja II gr. savinõude küljetükkide kõrval ka varase kedrakeraamika frgmente (lisa 1 - 36). Nende hulgas on ka ühe käsitsivalmistatud nõu ülaservaosa (lisa 1 - 37).

Leitud kahevitsalise vitsiku küljeosade pikkus on 7,5 cm ja põhjasoone kõrgus alahäärest 0,6 cm. Puunõude hulka kuulub ka panga küljelaud (735); analoogiline foto 10. Selle pikkus on 21 cm, laius 5,5 cm, põhjasoone kõrgus alahäärest 2,2. Põhjapaksus on olnud 0,8 cm.

Raudesemetest saadi 16 cm pikkune haak (foto 27 - 3).

RUUT 1 - 3 (240 - 250)

Leiud pärinevad järvelubjal paiknenud, musta tugevate põlemisjälgedega kihi peal olevast, helebeeži liiva sisaldavast täite-

kihist. Viimane sisaldas nahka nii kantud esemejäänuste kui lõigatud nahatükide näol, rauašlakki, vähesel määral laasta, loomaluid, kalaluid jms.

Kedrakeraamikast saadi siit nõu tlaservaosa I grupi nõudest (lisa 1 - 4) ning mõni kild varast kedrakeraamikast.

Kivikeraamikast esindab sinakast savimassist, mõlemalt poolt lilla glasuuriga kaetud kannu ääreosa (1250).

Puunõudest saadi vitsikute küljetükke. Ühe terve ühevitsalise kausi küljeosa pikkus on 6 cm ja põhjasoone kõrgus tasapinnast 0,7 cm.

Samast kihist pärinevad raudpannal (foto 7 - 4) ja kaks nelinurkse läbilõikega sepanaela, millest üks on kitsapealine.

RUUT -10 (Järvelubja peal paiknenud musta, tugevate põlemisjälgedega kihi peal asetsenud ladestusest).

Saadi kahevitsaliste vitsikute küljetükke, pikkusega 9 cm ja 8 cm. Põhjasoone kõrgus aläärest kummalgi 0,7 cm.

Samast pärineb õmblusjälgedega kasetohust vakakese põhi, piskese nahkjalatsi tald (foto 26 - 4) ning hallist liivakivist ahenevate otstega 12,3 cm pikkune ja 1 cm paksune luisk (foto 27 - 1).

Ehituslikult tähtsa leiuna tuleb mainida õlgedega kaetud savitükki, mis on seotud seinaga vms. vooderdusega (1257). Kiht sisaldas ka rauašlakki.

V KORRIS

Kultuurikihis seostub see vahetult järvelubja peal paikneva, musta, tugevaid põlemisjälgi sisaldava ladestusega. Erinevalt hilisematest kihistustest sisaldab kõnesolev ladestus terves ulatuses põlemisjälgi nõu ja tahma näol. Kihi koostises esineb tunduvalt

vähem laaste, rauašlakki ja nahaleide, kuigi viimastest on esindatud nii kantud esemete jäänused kui ka lõigatud naharibad. Veel esineb rohkesti loomaluid,⁹ teokarpe, kalaluid, pähklikoori, kasetohtu, väiksemaid maakive ja tellisetükke.

Kokku sisaldab V korris 290 leidu, millest 68 % moodustab varane kedrakeraamika. Kivikeraamikat saadi vaid 3 fragmenti.

RUUT 1

Keramikast saadi purrulise savikoostisega ning pisut nõrgema põletusastmaga varast kedrakeraamikat. Ühel saadud küljeosal (1229) ja lühikese kaelaosa ning tahapoole kallutatud ülaserivaga nõufragmendil (lisa 1 - 42) on märgatav joonornament.

Kiht sisaldas ka kahevitsaliste vitsikute küljesei. Nende pikkused 6,7 cm ja 5,6 cm ning põhjasoone kõrgus aläärest vastavalt 0,5 cm ja 0,6 cm.

Raudesemetest saadi üksrootsuga, lamedateraline, murdunud teravikuga nooleots (foto 32 - 1). Veel leiti ristkülikukujulise läbilõikega õmarapealine 10 cm pikkune sepanael.

Esindatud on ka rauašlakileiud.

RUUT 2/3

Peamise osa leidudest moodustab varane kedrakeraamika (lisa 1 - 43, 44). Mitmel nõufragmendil on märgatav kaela- ja õlaosas ümber nõu kulgenud tihedatest joontest ornament. Mõnel juhul esineb joon- ning lainjas ornament läbipõimunud kujul. Ühel küljeosal (1296) on jälgitav viiest või kuuest paralleeljoonest kindlate vahe-
maade järel kulgev ornament.

⁹ Vaata lk. 37

Üks kild saadi valkjast savist kivikeraamikat, mis on väljastpoolt laiguti kaetud õrnkollase vaabaga (1203).

Veel leiti valgest liivakivist luisu ots (foto 33 - 2) ja teadmata otstarbega raudese (foto 34 - 3).

RUUT 3

Varane kedrakeraamika on esindatud nõude põja- ja küljetükki-dega (1070, 1072, 1073 jt.).

Kiht sisaldas kõnesolevas ruudus rokesti puurtükke, kasetohtu ning nahkesemete jäänuseid.

Muude leidude hulgas on ka ca. 6 cm läbimõõduga tellisetükk (1066) ning teadmata otstarbega puueseme katkend (foto 34 - 4).

Raudesemetest pärineb siit murdunud haruga kulunud pisem hobuseraud (foto 35 - 1).

RUUT 4

Kedrakeraamikast leiti varast kedrakeraamikat (lisa 1 - 45, 46, 47) ning üks ülaseravaosa hilisemast II gr. nõudest (lisa 1 - 48).

Puuesemetest saadi vitsiknõu 9,5 cm diameetriga põhi (1045).

Raudesemetest pikem, 1,5 cm laiune, 1 mm paksune plekiriba (foto 34 - 1) ning neljakandilise keelega suruluku võti (foto 35 - 2).

RUUT 5

Saadud varasele kedrakeraamikale on omane nii joon- kui lainjatest vöönditest ornament. Leitud profiilid on lühikese kaelaosa ja väljapoole kallutatud ülaservaga (lisa 1 - 49, 50). Siit pärineb veel paksemaseinaliselt, käsitsivalmistatud nõu põhjaosa (1109).

Kivikeraamikast saadi sinakast savimassist, mõlemalt poolt vaabatud nõu ülaserv, mis sarnaneb kedrakeraamilistele nõu-

tüüpidele (lisa 1 - 52).

Kõnesoleva ruudu leiuainese hulgas on mitmeid ca. 3 cm läbimõõduga tellisetükke (1087, 1096).

Esindatud on ka vitsiknõude osad (1064, 1083 jt.) ca. 9 cm pikkused küljeosad pärinesid kolmevitsalistest kaussidest. Ühe põhjaosa diameeter on 12 cm.

Raudesemetest saadi arvatav võtmepära (1092), 2 mm paksusest raudtraadist 11 mm. läbimõõduga rõngas, mis võiks kuuluda rõngas-särgi juurde, raudkonks, 1,5 mm paksuse ja 8,5 cm pikkuse raudeseme katkend (foto 34 - 2) ja 9 cm pikkune nuga (foto 32 - 3).

Siit pärineb ka pronksist hoburaudsõle poolik (foto 32 - 2), mis sarnaneb 11 saj. levinud tüübile.

RUUT 6

Keraamikast on esindatud varane kedrakeramika (foto 36 - 1, 2, 3, 4, 6). Profiilidele on omane tahapoole kallutatud ülaläär (lisa 1 - 52, 53, 54, 55).

Muudest leidudest saadi siksakiliste õmblusjälgedega kasetohuriba (foto 33 - 1) ning murdunud vitsiknõu küljeosa (1038).

RUUT 7

Sisaldas varase kedrakeramika kõrval (foto 36 - 5), (lisa 1 - 56) ka käsitsivormitud nõutükke (1158).

Leiuaines sisaldab ka ühte kanditud servadega tellisetüki (foto 33 - 3).

Veel saadi kõnesolevast horisondist vitsikute murdunud küljetükke (1162, 1163) ja 7,8 cm pikkune rootsuga naaskel.

KAEVEND "B"

Leiud pärinevad enamuses puitehituste perioodi ladestusest. Kokku saadi sealt 44 leidu. Rohkesti on esindatud nahaleiud kantud esemete ja lõigatud nahatükide näol. Kiht sisaldab ka rauašlakki.

Keraamikast saadi keskmise põletuse ja purrulise savikoostisega nõude ornamenteerimata küljetükke ning üks I gr. nõude ülaser-vaosa (1345).

Kivikeraamikast sisaldab leiuaines sämbitud põhjadega nõude frgmente (1311, 1346). Üks neist on urbsemast kollakaks põletatud sarimassist ning mõlemalt poolt kaetud lilla vaabaga (foto 8 - 4). Teine, tavalisest sinisavist valmistatud fragment on samuti mõlemalt küljelt kaetud lilla vaabaga (foto 8 - 3). Kolmanda fragmendina saadi lillakast savist, lainjakrobelise välispinnaga, kummaltki poolt pruuni vaabaga kaetud küljetükk (1343).

Vitsiknõude küljetükid pärinesid enamuses kahevitsalistest kaussidest (foto 38). Küljeosade pikkused 8 cm, 6,2 cm, 5,8 cm, 4,5 cm ja põhja kõrgus alahäärest vastavalt 0,8 cm, 0,8 cm, 0,6 cm, 0,5 cm, Üks küljeosa pärineb kolmevitsalisest nõust (1314). Kasetohust esemetest saadi ühekordse õmblusjäljega topeltpõhi (foto 37).

Tähtsa leiuna pärineb siit treimisjälgedega puuotsik (foto 13 - 1).

Raudesemetest on esindatud nelinurkse ristlõikega konksud ja naelad. Siit saadi ka hallist liivakivist, ühelt poolt kumer trapetsjas luisk (1312).

Mõned leiud saadi ka järvelubja peal paiknenud musta, tugevate põlemisjälgedega kihi pealt laastu ja sõnnikurohkest ladestusest (1035 - 1041).

Nende hulgas on üks keskmise põletuse ja purrulise savikoostisega kedrakeraamilise nõu küljeosa (1040), vitsikute küljeosi

(tõhe terve (1037) pikkus 6,5 cm ja põhjasoone kõrgus alahäärest 0,8 cm), topeltõmblusreaga kasetohust nõupõhi (1035) ning poolik hobuse- raud (foto 21 - 4).

Kiht sisaldas ka lõigatud naharibasid (1041 jt.).

KAEVEND "C"

1) Leitud kaalukoja läänemüüri kõrvalt ehitusrusust:

Kedrakeraamikast saadi 1*4 - 16 saj. kasutusel olnud lühikese kaela- osaga õlakate nõude fragmente, mille ülaseriv on justkui viltuselt ära lõigatud. Kõik leitud fragmendid on ornamendita, mis vastab sel- le ajastu kedrakeraamika iseloomule. Saadi ka nõud I ja II gr. keraa- mika ülaserivafragmendid, mis on siia juhuslikult sattunud arvata- vasti ehitustööde käigus.

Importkeraamikat esindab valgest savist, pruuni glasuuriga kaetud nõufragment (1387), mis meenutab nn. poola keraamikat, mida eriti rohkesti esineb Leedu aladel alates 16 saj.⁸ Ka Tartust on va- rasematel arheol. kaevamistel seda tüüpi nõutükke leitud 16 saj. lõpu ja 17 saj. ladestustest.⁹

Muudest leidudest saadi glasuuritud põrandaplaadi tükke, pott- kahlite frgmente, tiiglitükk, lubjakivist valamisvormi osa, hollan- di piipude katkendeid, klaasnõude tükke, nahkesemete jäänuseid, sepa- naelu jm.

Huvitavama leiunapärineb siit ringikujulise päraga võti. Selle varra ja võtmepära liitekohta tugevdab kaheksakandiliseks taotud võru. Sellised võtmed olid levinud 17 saj.¹⁰

2) Leiud kaalukoja lääneseina kõrval avaldunud puitraketega

kaevust:

8 Г. Вайткявйтис. Иллюстрированный очерк истории керамики в Вильяндзе в XIV-XVII вв. Конференция молодых историков. АН 1982. 04. 27.

9 R. Metsallik. Arheol. kaevamised Magasini tn.12^A kaevis. Tallinn 1981, foto 17-1 (Käsikiri KRPI arhiivis)

10 V.Konsap. Dekoratiivne sepis Tallinna arhitektuuris XVI-XVIII saj. Tallinn, 1971, lk. 100.

Kaev esineb veel inseneridekomando poolt 1766. a. koostatud linnaplaanil.¹¹ Pärast 1775. a. tulekahju seda enam ei märgita, mis viitab ilmselt mainitud katastroofiga seoses kasutuselt ärajäämisele.

Ülemiste kultuurikihi horisontide eemaldamisel selgus, et kaevu polnud kinni aetud vaid ainult kaetud suurte maakividega. Kultuurikihi uurimise kaevu sisemuses katkestas vee sissetung süg. -390 cm. Ülemisest rakkest.

Kogutud leiuvaines sisaldab eranditult hilist materjali. Dateerimiseks pakuvad pidepunkte valgest savist hollandi savipiipude katkendid (foto 42), mis on tüüpilised 17/18 saj. inventari hulgas, kaks ahjukahlifragmenti (foto 44; foto 48) mille kujundus on samuti iseloomulik 18. sajandile. Pisut täpsemalt on võimalik dateerida leitud klaaspudeleid. Allveearheoloogia andmetel on laieneva ala osaga pudelid (foto 46) tarvitusel 1725. a. paiku ning püstjamad, pealesulatatud suudnevõruga pudelid 1770. a. paiku.¹²

Leiuainese dateerimise seisukohalt on tähtsam 50-st vaskrahasst koosnev müündileid (foto 41), mis asetseb kaevu loodenurgas laiali-pudenemata kujul. Müündid olid pikaajalisest seismisest vaseokstüüdi mõjul tksteise külge kleepunud. Verminisaeg 1930 - 1762. Nende alljärgnev analüüs pärineb numismaatik R. Karilt:

Leitud on järgmised tugevasti korroseerunud vene vaskmündid:

Anna, 1730 - 1740

1. Denga 1730 - 1 tk. ϕ 27,0 mm, üle löödud Peetr I kopikale.
2. -"- 1731 - 7 " üks ϕ 27,0 löödud Peeter I kopikale, teised ϕ 26,0 mm. Variandid: oksal 9, 10 ja 11 lehte. Erivariant: aasta ja nominali vahel üks kriips kahe asemel (13 lehte). Teine erivariant: A (9 lehte).

¹¹ЛГБУА, № 349, 12, г. 4664.

¹² Günter Laritzki. Amphoren Wraks versunkene Städte. Leipzig 1980, lk. 33.

3. Denga 1733 - 1 tk. ϕ 26, halb säilivus.
 4. " 1734 - 2 " ϕ 26, variandid 7 ja 10 lehte.
 5. " 1735 - 5 " ϕ 25,5, variandid 7 lehte (2) ja 9 (3).
 6. " 1738 - 2 " " , 7 lehte.
 7. " 1739 - 2 " ϕ 25 - 25,5, 7 ja 11 lehte.
 8. " 1740 - 1 " " , 7 lehte.
 9. Poluška 1734 - 1 tk. ϕ 20.
 10. " 1736 - 1 " ϕ 19,5.
 11. " ? - 1 " ϕ 20, väga halb säilivus.
- Kokku: 24 tk.

Jelisaveta, 1741 - 1761.

1. Denga 1744 - 1 tk., ϕ 25, 10 lehte.
 2. " 1745 - 2 " " , 12 lehte.
 3. " 1746 - 1 " " , 10 lehte.
 4. " 1747 - 7 " ϕ 25 - 24,5. lehtede arv segane.
 5. " 1748 - 1 " ϕ 24,5 - 7 lehte.
 6. " 1753 - 1 " " - 7 "
 7. " 1754 - 1 " " - 7 "
 8. " ? - 3 " Jelisiveta tüüpi, väga halvas seisundis.
 9. L/K6 E/IKA 1755 - 4 tk. ϕ 32) Löödud Peeter II 5-kopika-
 10. -do- 1756 - 3 " ") listele.
 11. Kaks kop. 1757 - 1 tk. ϕ 30, tüüp kiri all.
- Kokku: 25 tk.

Peeter III, 1762

1. 10 kop. 1762 - 1 tk. ϕ 42 mm, halb säilivus.

Uldse kokku 50 münti.

1. Kõige vanemaks rahaks osutub denga 1730. Kõige nooremaks - 10 kop. 1762. Ajavahe 32 aastat.

2. Asjaolu, et komplekti koosseisu kuuluvad peaaegu kõik tolleaaja peen-
raha tükid, pisimast suuremani (s.o. veerandkopikasest kuni lo kopi-
kani), lubab oletada, et need ei ole tükshaaväl ja igalaastal kaevu
loobitud (nagu seda basseinidesse ja mujale tehakse), vaid et siin
on tegemist aardega, mis on peidetud teatud ajal, antud juhul, kaevu
ja milles nütüd peegeldub antud momendi käiberaha koosseis. Ajavahemik
ei ole liiga suur selle jaoks. Seda peaks selgitama ka leiu tegelik
asend kaevus. Seega võib oletada aardele kindlat peitmise aega. See
saab olla noorima raha järele 1762. Kuna selle aasta münte aardes rohkem
ei leidu, siis ei saa seda peitmise aega edasi ka lükata.

3. Erilise uurimisobjektina omavad tähelepanu Jelisaveta tšekopikalised
1755 ja 1756, arvult seitse. Siin nähtavasti tegemist kolmekordse
vermimisega (ka Peeter II 5-kopikalised pidid vermitud olema varem
käibelolnud rahadele), - nii nagu seda tavaliselt ei tehta + ei ole
alustrükk selge, ega ka pealistrükk. Just nagu oleks tegemist vabri-
ku praagiga. Tavaliselt on järelrükk niivõrd selge, et alustrükki
võib hädavaevalt aimata. Kahtlus on, et on tegemist võltsinguga.
Kõik seitse raha on tšesuguse ilminguga. Rahad kuuluvad niisiis
järeluurimisele. Peitmise - aja peale see arvatavasti mõju ei avalda.

Täiendav uurimine Tartu raekoja kaevu aardeleiu juurde.

1. Järeluurimisel selgus, et Jelisaveta 1. kopikalised 1755 ja 1756 on
pesuehtsad. Tegemist on ainult lohaka verminguga: selle alustrükk
on rohkem märgata kui tavaliselt tšesõdud rahadel. Täiendavalt
tuleb märkida, et mündid kannavad märki *С П Б*, on seega Peterburi
mündikojas vermitud ja seda ainult nimetatud kahel aastal ja tšidse
ainsa nominaalina. Kuna alustrükist võib ainult kahel juhul aru
saada, et on vermitud 1730, siis on õigem mitte kogu alusverming

panna Peeter II arvele, vaid suvaliselt arvata, et üle löödi kõik 1723-30 aastal vermitud viiekopikalisi, vaatamata valitsejale, millist vahet ei ole võimalik kindlaks teha.

2. Peiteaja suhtes on kasulik diskuteerida. Aarde praeguse koosseisu juures saab olla kaks kriteeriumi: 1) aare ei saa peidetud olla enne a. 1762 ja 2) aare saab peidetud olla ainult enne a. 1763, sest see ei sisalda miit ühtegi Katariina II münti. Nii siis jääb teoreetiline peitmis-aeg aastale 1762. Praktiliselt võib ju juhtuda, et peitmine võis toimuda ka a. 1763, mil uued rahad Tartusse käibele veel polnud jõudnud. Siit tuleb järeldada ka, et kõik edaspidised tähtjased langevad ära s.h. ka peitmise võimalikuks ajaks arvatav suur linna põlemise aeg 1775. Edasi tuleb tõdeda, et on võimalik, et Peeter III raha ei käiblenud Katariina ajal, sest see taoti kõik ringi Katariina rahaks, välja arvatud osa, mis rah-va kätte jäi. Aardes olev lo kppikaline on ümber tagumata ja võib oletada, et ta on kaevu sattunud veel siis, kui ta käibel oli. Igal juhul jääb kaalukeeleks see lo. kop. münt ja ei ole paha veel kord veenduda, et see on ikka seesamane ainukene 18. sajandi 10. kop. münt (eelpool ja tagapool vermiti 10-kopikalised hõbedast ja kandsid grivenniku nime). Aastarv on tal kulunud, eriti viimane "2", kuid siiski arusaadav.

3. Peitmisaja suhtes saab kaasa rääkida ka aarde koostis ise. Oleks loogiline arvata, et aare, mis peegeldab käibekoosseisu, peaks sisaldama rohkem neid münte, mis on vermitud peitmisaja lähedase daatumiga. Need mündid võiksid olla ka vähem kulunud ja paremini säilinud, võrreldes varem vermitutega. Peasi siiski: peiteaja lähedasi peaks esinema arvult rohkem. Antud juhul on see vaskne 10. kopiklaine üksik. Sellele eelnev verming praktiliselt puudub. Miks? Ka muudeti sel ajal korduvalt vasemünti määra, mille tulemusi raske ära aimata, sest

ringlesid mitmet masti mündid. Aarde koosseis isa aga näitab järgmist:

I osa - 1730 - 1754, ainult 1/2 ja 1/4. kopikalised (teisi nominaale ei varmitud) 10 rubla puudast. Aardes kõik olemas.

II osa - 1755 - 1756 (57), ainult 1. kopikaliste verming. Aardes olemas (8 rubla puudast).

III osa - 1757 - 1761, 1/4 - 5. kopikalised 16 rubla puudast. Sellest vermingust peaks aare sisaldama hulgaliselt mündi, leidub aga ainult üks münt - 2 kop. 1757.

IV osa - 1762, ainult ühel aastal välja antud verming, 1 - 10 kop., 32 rbl. puudast. Aardes ainult üks raha.

Siit selgub, et aarde koostis kulgeb katkestamatult, nagu "kord ja kohus", a. 1730 - 1757, liites oma ahelasse ka üksiku 2. kop. 1757. Viimane asjaolu on väga iseloomulik. Et 10. kop. 1762 osutub siinjuures ülearuseks, siis võib oletada, et see võib sattunud oläa kaevu õhuslikult ja eraldi aardest. Sellesuunalise kaudse järelduse võivad pakkuda ka rahad ise: 2 kop. 1757 on "värske", võrdlemisi hästi säilinud, 10 kop. 1762 vaatamata oma algele tugevale reljeefsusele, on tugevasti korrodeerunud ja raskesti loetav - just nagu oleks ta asunud hoopis teises keskkonnas. Siit järeldus: kui ei ole võimalik tuvastada 10. kop. asendit kaevus - koos või eraldi - siis tuleks igaks juhuks arvestada kahe peiteajaga: 1) 1757 ja edasi ja 2) 1762 ja edasi.

Niisiis kõige varasema leiuna kaevust tuleb käsitleda 1725. a. kasutuselolnud klaaspudelit (foto 46) ja 1730. a. varmitud münti. Käsitletava leiuainese "ülemiseks" piiriks võiks olla 1775. a. tulekahju järgi kaevu kasutuselt ärajätmine. Järelikult on selle ajavahe- mikuga dateeritavad ka nahkjalatsite jäämused (foto 39), klaaspu-

delite kaelad (foto 47), vaskeseme fragment (foto 40 - 1), keraamikafragmendid (foto 40- 2, 4, 5), pisikese klaaspudeli ülaosa (foto 40 - 3), helmes (foto 40 - 6), nuga ja käärid (foto 43), tarbekeraamika, klaasnõude osad ja vaskpannal? (foto 49), vasest teekann (foto 50), puupange jäänused (foto 51) ja keraamikatoodete fragmendid ning jalatsite jäänused (foto 52).

Võimalik, et kaevu ehitamisaega täpsustab selle ühest alumisest rakkepalgist võetud puiduproov. Kirjeldatud leiumaterjal võis kaevu sattuda ka pärast selle puhastamist.

Osteoloogiline materjal kaevendis "A"

Liik	I korris	III korris	V korris
Veis	17/8	10/4	88/7
<u>Bos Taurus</u>			
Siga	5/2	4/2	19/5
<u>Sus Sckoja dom.</u>			
Lammas-kits	5/3	1/1	19/5
Ovis Aries et			
<u>Capra Hircus</u>			
Lammas	-	1/1	-
Ovis Aries			
Kits	5/4	3/3	2/2
<u>Capra Hircus</u>			
Hobune	-	-	1/1
<u>Eguus Caballus</u>			
Koer	-	-	1/1
<u>Canis Familiaris</u>			
Kobras	-	-	1/1
<u>Castor Fiber</u>			
Lind	1/1	-	2/2
Kala	3/3	2/2	1/1
Inimene	4/2	-	-
<u>Homo sapiens</u>			

* Murru lugejas - leitud luude arv

Murru nimetajas - minimaalne isendite arv

Leiuvaterjali koguti valikuliselt. Määras ENSV TA Zooloogia ja Botaanika Instituudi van. teaduslik töötaja K. Paaver.

KOKKUVOTE

Kaevendites "A" ja "B" paljastunud puitehituste perioodi ladestusest kogutud leiumaterjal on suhteliselt ühepalgeline. Sagedamini esinevateks leiuliikideks olid loomanahast esemete jäänused, kedra-keramika, kivi-keramika ja puunõude frggmentid. Tunduvalt vähem saadi raudesemeid. Värvilisest metallist tooted on esindatud vaid üksikute vasest või pronksist ehte- või muude esemete katkenditena. Relvaleiud puuduvad kõnesoleva piirkonna ülalmainitud perioodi kihis hoopis.

Kedrakeraamikast olid esindatud peaaegu eranditult vaid kahte tüüpi nõude osad. Nende ülaseriprofiilidele on iseloomulik pikem kaelaosa ja tahapoole pööratud ülaser (I grupp) ning püstjam, välja- poole kallutatud ülaser (II grupp). Ornament paikneb niisugusel keramikaval tavaliselt õlaosas ning koosneb mõnel juhul vaid paarist-kolmest ümber nõu kulgevast joonest või ühest lainjast vööndist. Leiuvaines sisaldab ka mõningaid hõredate, kindlate vahemaade tagant kulgevate joontega kaunistatud nõude küljetükke. Kõnesoleva keramika savikoostis on puruline ning põletusastmena on aruandes märgitud "keskmine". Et mõistel oleks väärtust, siis niipalju selgituseks - kivi-keramika põletusaste on "väga hea", 14 - 16. saj. ornamenteerimata, lühikese kaelaosa ja polakate kedrakeraamiliste nõude (lisa 1 - 16) põletusaste "hea", aruandes väljatoodud I ja II grupi nõudel "keskmine" ning kedrakeraamika (10 - 12 saj.) on "nõrgema" põletusega.

Nõuseina murrukohtadel on märgatav kihilisus. Kaevendis "A", mis uuriti läbi põhjalikumalt, esines I ja II gr. kedrakeraamikast puitehituste perioodi ladestuse ülalosas alates kuni järvelubja peal paikneva musta, tugevate põlemisjälgedega kihini välja. Viimane peegeldab kõnesoleva piirkonna varasemat ja kvalitatiivselt erinevat elutegevustsooni.

Perioodi kivitseraamika pärineb erinava valmistamistehnoloogiaga (savikoostis, glasuur, põletud) kuid suhteliselt samalaadsetest kannataolistest nõudest. Leiuvaines sisaldab rohkesti sämbitud põhjadega kannude tükke. Kivitseraamika hulk väheneb tunduvalt puitehituste perioodi ladestuste alaosas.

Sagedased on sinakast, õrnillast ja valkjast savimassist nõufragmendid. Esineb ka kollaka värvusega kilde. Tundub, et kivitseraamika savimassi värvus sõltub suurel määral põletusastmest. Ka savikoostis on leitud nõutükidel erinev. Usna suure arvu moodustavad kivitseraamikafragmendid, mille savikoostis sisaldab kvartsiliiva ning on pisut urbne.

Levinumaks glasuuritooniks puitehituste horisondist saadud kivitseraamikal on lilla. Rohkesti esineb ka kollakaspruuni glasuuriga kaetud nõutükke. Vähem saadi pruuni, sinkjasmusta ja värvitu glasuuriga fragmente. Mitmed kivitseraamikatükid on ilma glasuurita. Esineb näiteid ka seestpoolt glasuuritunud nõudest ning aimult välisküljelt glasuuriga kaetutest. Tavaliselt on nõud seestpoolt kaetud õhema glasuurikorruga (vaabatud). Usna paljud kõnesoleva horisondi kivitseraamikatükid kannavad välispinnal, aga vahel ka siseküljel lamedaid vagusid ning mõnedel on hoolimata õhukesest glasuurikattest pinnad krobelised.

Omaette rühma kivitseraamika hulgas moodustavad tavalisest savist kannulaadsete nõudeksad, millede põletusaste on hea.

Kaevendist "A" saadud materjali põhjal otsustades tundub, et vanima osa kivitseraamikast moodustavad lillaksglasuuritud, sinakast savimassist tooted. Tundub loogiline, et vähemalt osa kõnesoleva kaevendi kivitseraamikast on valmistatud kohapeal. Sellele viitavad deformeerunud kujuga tükid (III k., ruut 3), glasuurimata nõudefragmendid ning mõned kuivanud sinaka varjundiga toorsavi

tükid.

Puunõude hulgas levinenumaks liigiks puitehituste perioodi lades-
tuses olid vitsikud ehk laudkausikesed. Need pärinevad enamuses kahe
vitsaga kinnitatud nõudest. Vähem esineb ühevitsaliste kausside osi.
Üksikud kolmevitsaliste nõude küljeosad pärinevad ladestude alaosast.
Viimaseid sisaldab ka järvelubja peal paiknev varasem elutegevustsoon
selles piirkonnas.

Vähem saadi õnnestatud kausside tükke. Kasetohust vakakeste põh-
jad puudusid kihi ülaosas (I korris), esinavad aga juba II korrise materjali
hulgas.

Raudesemete hulk on kõige suurem just ladestuste ülaosas (I korris).

Määrava tähtsusega on kaevendis "A" terve puitehituste perioodi
kihi ulatuses massiliselt esinenud lõigatud nahatükid (tsoonidena)
ja rajasulatusjääd. Kohapealsele turustamis- ja tootmistegevusele
viitavad ka tinast kaubaplommid, puust jalatsiliistud, mõned praak-
toodete fragmendid ning tootmisega seotud esemed (noad, nõõrid, luisud
jms.).

Tähenduslik on lõigatud nahatükkide ja rauaslaki esinemine ka
piirkonna kõige varasemas elutegevustsoonis vahetult aluspinnase peal.
Viimasest kogutud leiuaines sisaldab rohkesti varast kedrakeraamikat.

Vajalike analüüside puudumisest ja muudest eelpool toodud põhjus-
test sõltuvalt saab vaid orienteeruvalt puitehituste perioodi kihi
kedrakeraamika (I ja II gr.) ja kivikeraamika dateerida 12 saj. II p.-
13 saj. Piirkonna vanimas elutegevustsoonis leiduv varane kedrakeraa-
mika võiks pärineda 10 - 12 saj. aga pole välistatud varasem dateering.

Bht am

R. Metsallik

Trassilt II kogutud leiuvainese fotoillustratsioonide
nimekiri

1. Kedrakeraamika joonornamendiga kaetud õlaosa
I gr. kedrakeraamika. TN - 1234/2
Käsitsivalmistatud nõu ülaseriv
Kedrakeraamilise nõu küljeosa
Kedrakeraamilise nõu küljeosa
II gr. kedrakeraamika
2. I gr. kedrakeraamika näited TN-1234/1
3. Kivikeraamika näited TN-1220/1
4. Rauast käärid TN-1234/3
Värtnakeder (valge liivakivi)
Kaaluviht ?
suitseraud
5. Luukamm TN-1239/1
6. Liivakivist ehteplaadi katkend TN-1239/2
7. Vasceseme katkend TN-1229/1
vasceseme katkend
rauast haagiosa
raudpannal
teadmata otstarbega raudese
8. Kivikeraamika näited TN-1220/2
9. Kivikeraamika näited TN-1233/1
10. Puupange küljelaud TN-1229/3
11. Tinast kaubaploom (üks pool) TN-1226/1
12. "- "- (teine pool) TN-1226/3

13. Treitud puuotsik TN-1236/1
Rauast vedrukäärid
Puust jalatsiliist
Kasetohust vakakese põhi
14. Hõreda joonoraamendiga kaetud kedrakeraamika küljeosa TN-1235/1
Kedrakeraamika ülaseriv
Kedrakeraamika ülaseriv
Vitsiku küljeosa
Sämbitud põhjaga kannu fragment
Vitsiku küljeosa
15. Kasetohust nõupõhjad TN-1217/3
16. Kivikeraamilise nõu õlaosa TN-1229/2
I gr. kedrakeraamika näide
Sämbitud põhjaga kivikeraamilise kannu tükik
I gr. kedrakeraamika näide
Sämbitud põhjaga kannu alaosa
Kivikeraamika
Kivikeraamilise kannu ülaseriv
17. Teadmata otstarbega pronksese TN-1222/1
Noa käepidemeosa (luu)
Tõõdeldud sarvetükik
Tulekivi
Vasest ehte? fragment
18. Vitsiknõude osad TN-1222/2
19. Kasetohust nõupõhi TN-1235/2
20. Kasetohust esemete fragmendid TN-1235/3
21. I gr. kedrakeraamika näide TN-1232/2

- Grapeni jalg
Kivikeraamika
Hobuseraua poolik
22. Vitsiknõu küljeosa TN-1232/3
Vitsiknõu küljeosa
Kivikeraamika
Kivikeraamilise hammu ülaseriv
Noa fragment
23. Raudese TN-1231/3
Omblusjälgedega kasetohuriba
Sepanael
Pussnuga
24. I gr. ketrakeraamika TN-1231/2
Kivikeraamika
Õõnestatud puukaasi osa
Õõnestatud puukaasi osa
25. Raudese TN-1228/1
26. Vitsikute küljeosad TN-1227/1
Nahkjalatsi tald
Kõiejupp
27. Luisk TN-1228/2
Raudese
Raudese
28. Kasetohust vakakese põhi TN-1237/1
29. Kasetohust vakakese põhjaosa. TN-1237/2
30. Varase ketrakeraamika näited TN-1232/1
31. Luisufragment TN-1227/2

Varane kedrakeraamika

32. Rauast nooleots TN-1233/3

Pronksist hoburaudsõle katkend

Arvatav nuga

33. Omblusjälgedega kasetohuriba TN-1238/1

Luisuots

tellisettükk

34. Raudplekk TN-1238/2

raudese

Raudese

Puueseme katkend

25. Hobuseraud TN-1233/2

Suruluku võti

36. Varane kedrakeraamika TN-1231/1

37. Kasetohust eseme osa TN-1217/1

38. Vitsikõõu küljeosa TN-1217/2

Puust kaas ?

Vitsikõõu küljeosa

Kaevendi "C" (leitud puitraketega kaevust)

39. Nahkjalatsite jäänused TN-1219/1

40. Vasceseme fragment TN-1219/2

Fajanss

Klaaspudeli ülaosa

Keraamikatükk

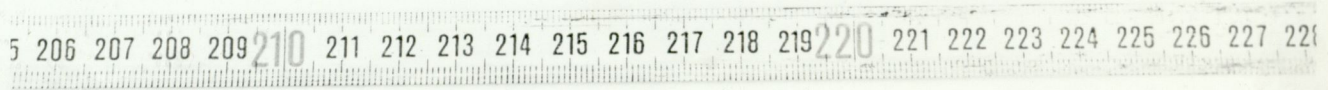
Fajanss

Klaashelmes

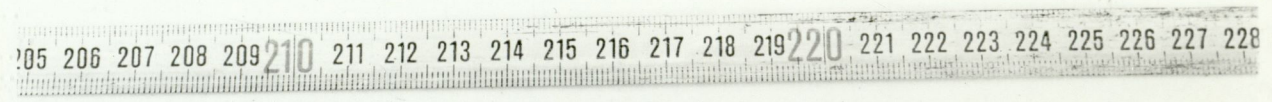
- 41. Vaskmündid (1731 - 1762) TN-1218/1
- 42. Hollandi savipiipude katkendid TN-1218/2
- 43. Nuga TN-1223/1
 - Käärid
- 44. Ahjukahli fragment TN-1223/2
- 45. Klaaspudel TN-1224/1
- 46. Klaaspudel TN-1224/2
- 47. Pudelikaelad TN-1225/1
- 48. Ahjukahli fragment TN-1225/2
- 49. Sangaga keraamilise nõu fragment TN-1225/3
 - Klaasnõu osa
 - Keraamika
 - Vaskese
 - Klaasese
 - Keraamika
- 50. Vasest teekann TN-1236/1
- 51. Puupange osad TN-1221/2
- 52. Jalatsi tald TN-1221/1
 - fajanss
 - Ahjukahli tükike
 - Fajansstaldriku kild
 - Nahktalla tükk



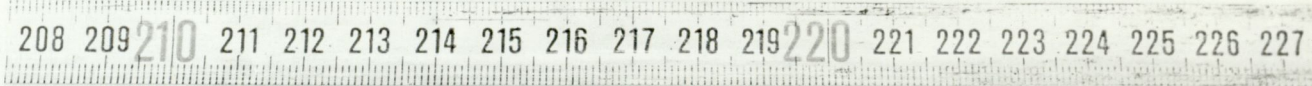
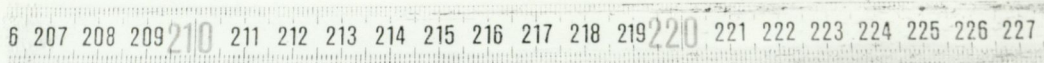
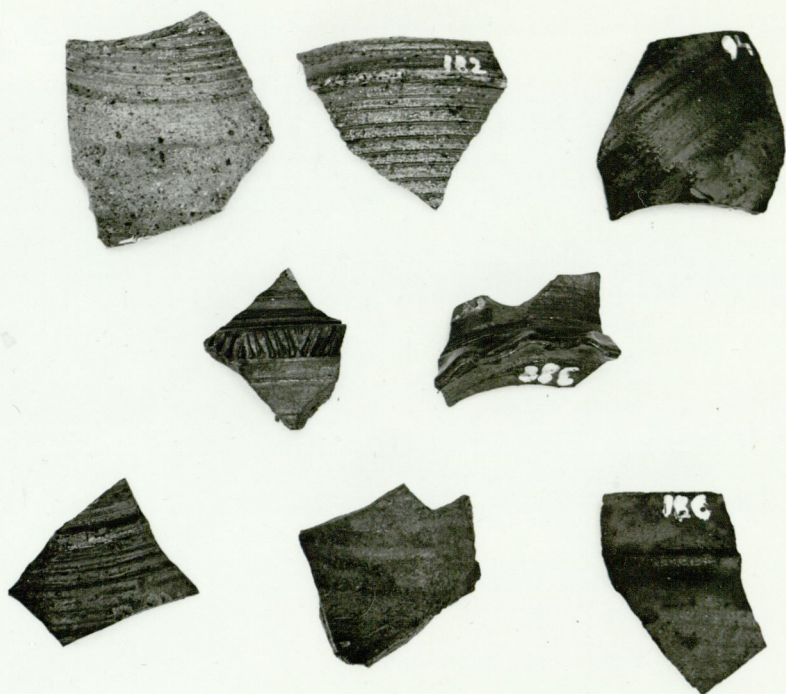
KULTUURIMÄLESTISTE RPI					arhiivi nr.
TARTU LINN.KAEVEND.„A“ NÕUKOGUDE VÄLJAKU EDELANURGAS.			KERAAMIKAPROFIILE TRASSILT II		šiffer
					staadium
osak.juhat.	T.Plaks	obj. autor	R.Metsallik	<i>B. Metsallik</i>	leht nr.
osak.peaarh	K. Aluve	joonestas	R.Metsallik	<i>R. Metsallik</i>	1
proj.peains.	J. Kulasalu				M 11
					1982

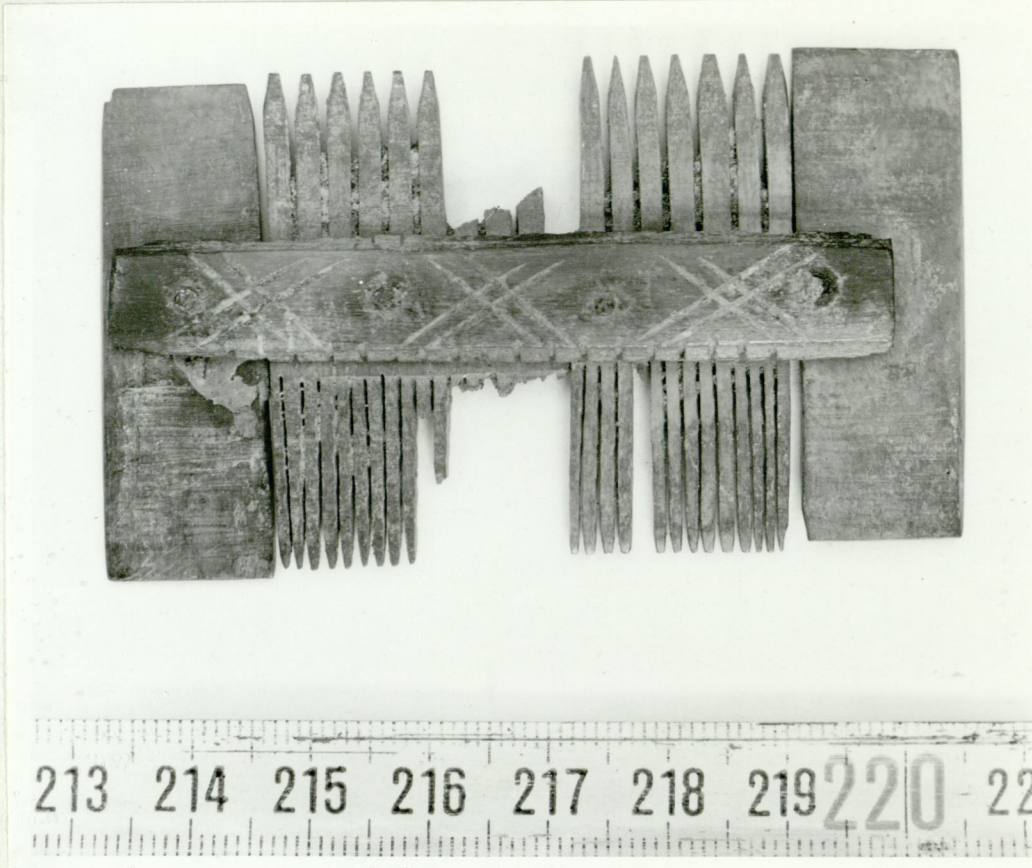


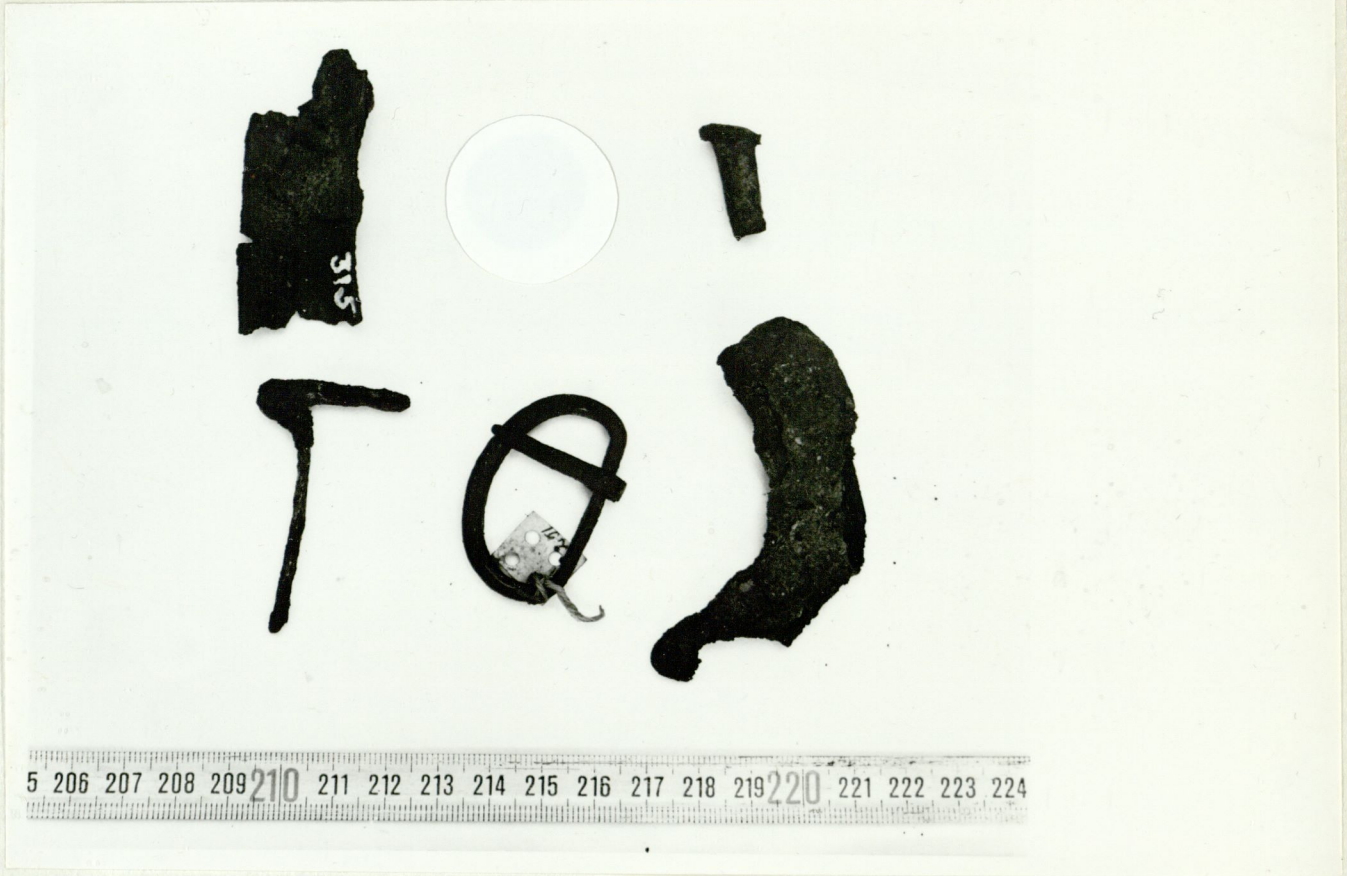
1



2



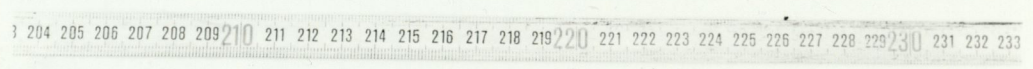
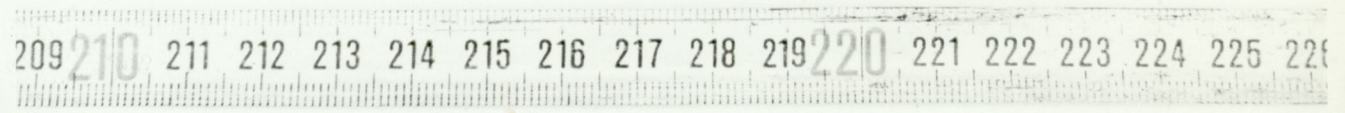




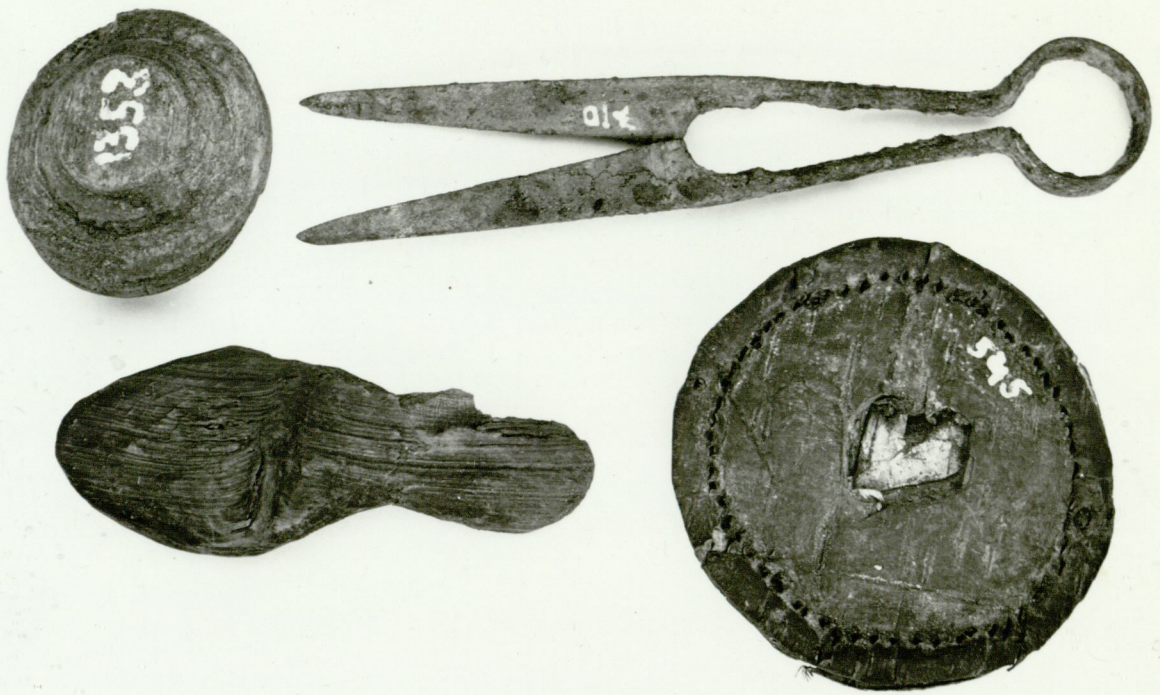
7



8







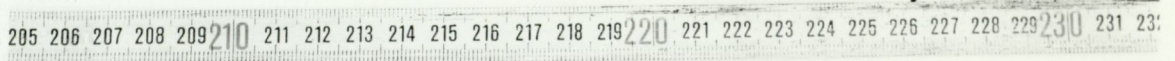
204 205 206 207 208 209 210 211 212 213 214 215 216 217 218 219 220 221 222 223 224 225 226 227 2



'04 205 206 207 208 209 210 211 212 213 214 215 216 217 218 219 220 221 222 223 224 225 226 227 228 229 230 231

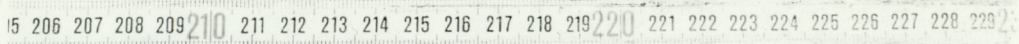


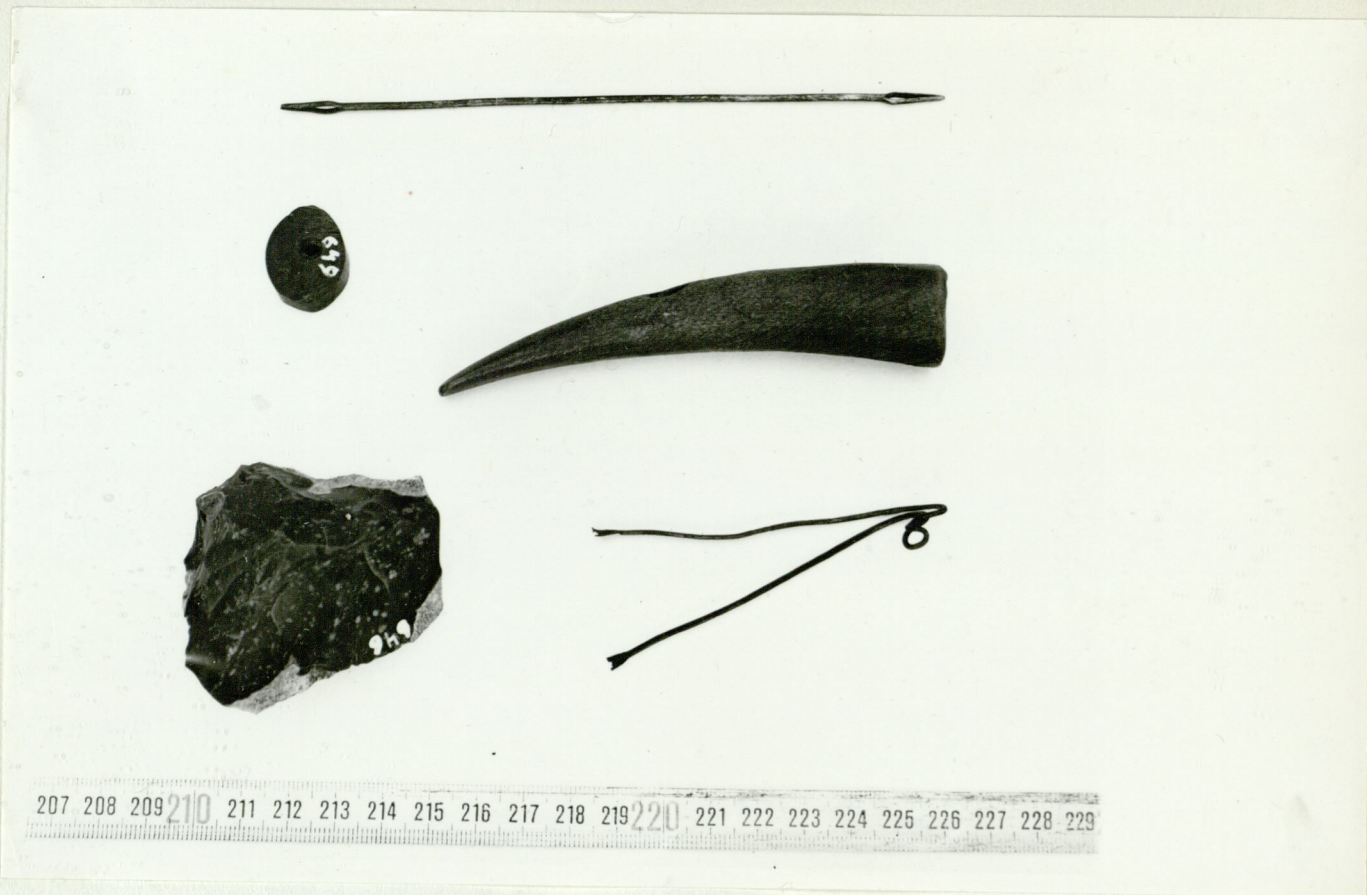
438



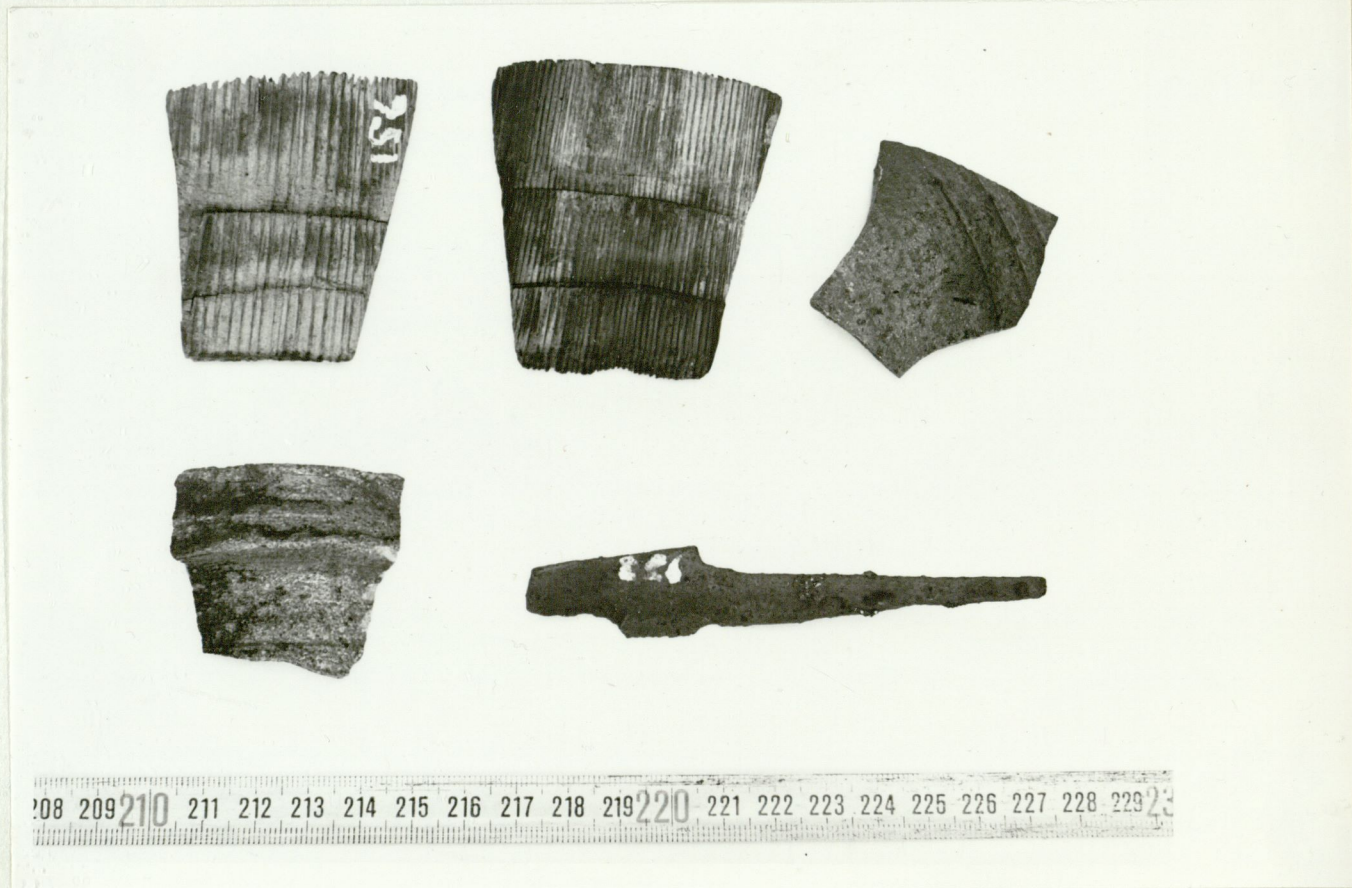
532

531









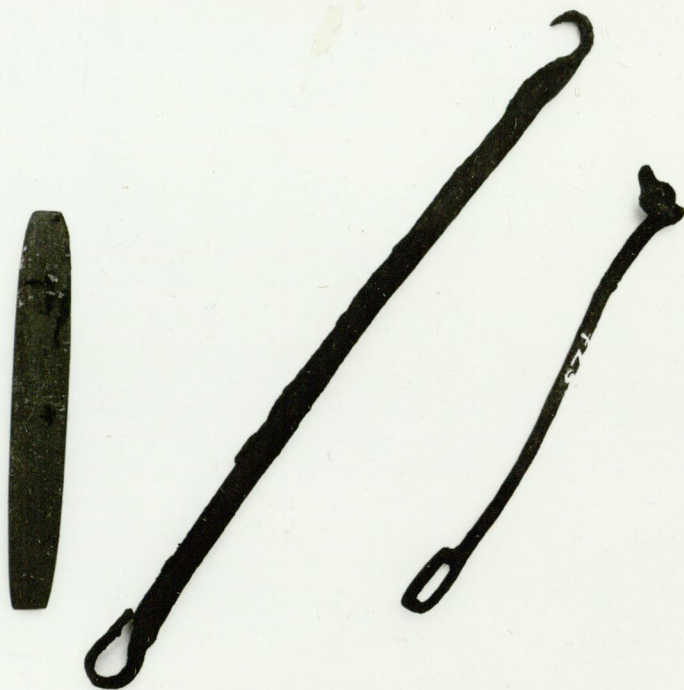






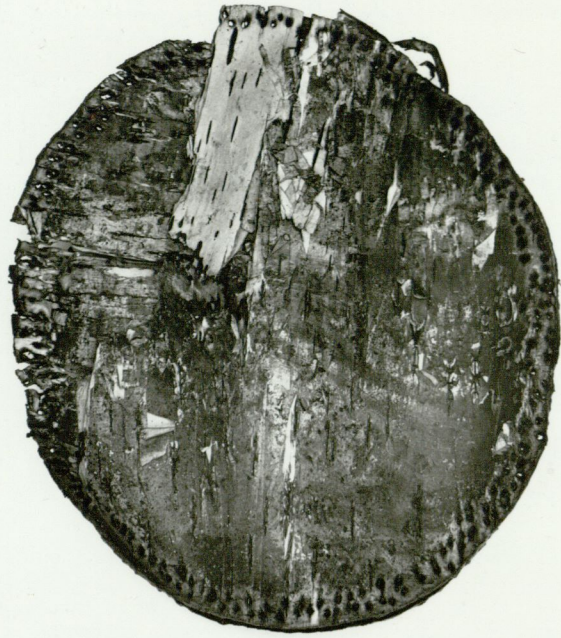
205 206 207 208 209 210 211 212 213 214 215 216 217 218 219 220 221 222 223 224 225 226 227 228 229 230 231 232 233 234 235 236

26



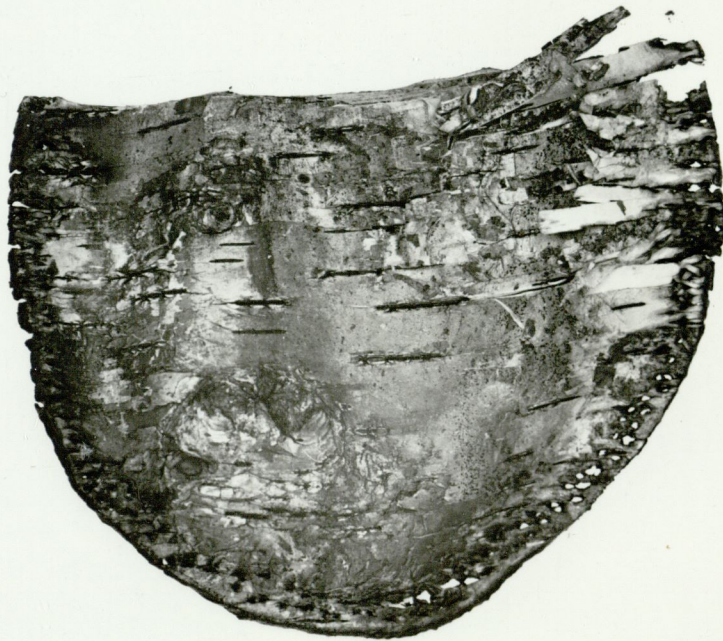
206 207 208 209 210 211 212 213 214 215 216 217 218 219 220 221 222 223 224 225 226 227 228 229 230 231 232 233 234 235 236 237 238

27



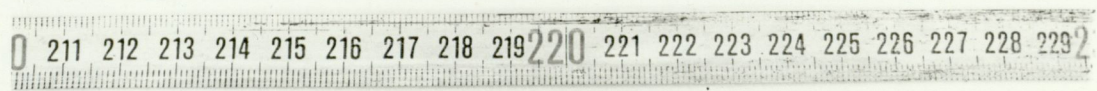
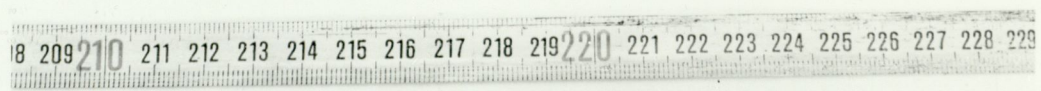
207 208 209 210 211 212 213 214 215 216 217 218 219 220 221 222 223 224 225 226 227 228 229 230 231

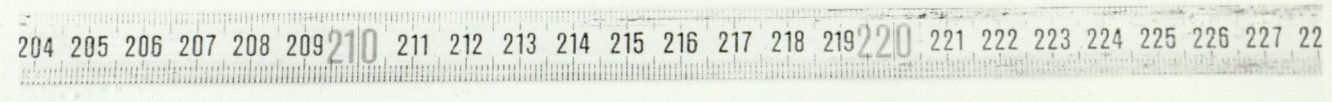
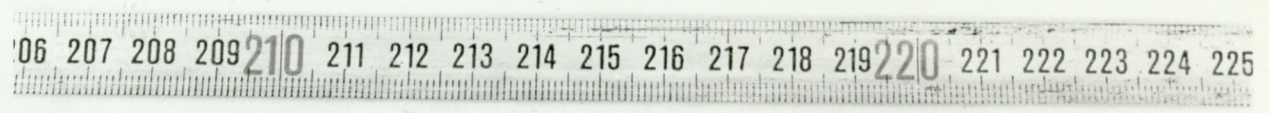
28



207 208 209 210 211 212 213 214 215 216 217 218 219 220 221 222 223 224 225 226 227 228 229 230 231

29







34



35

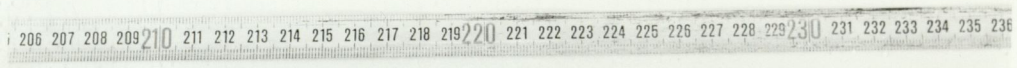
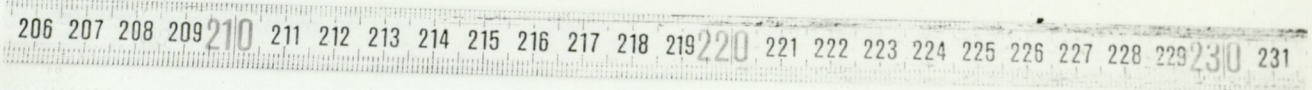
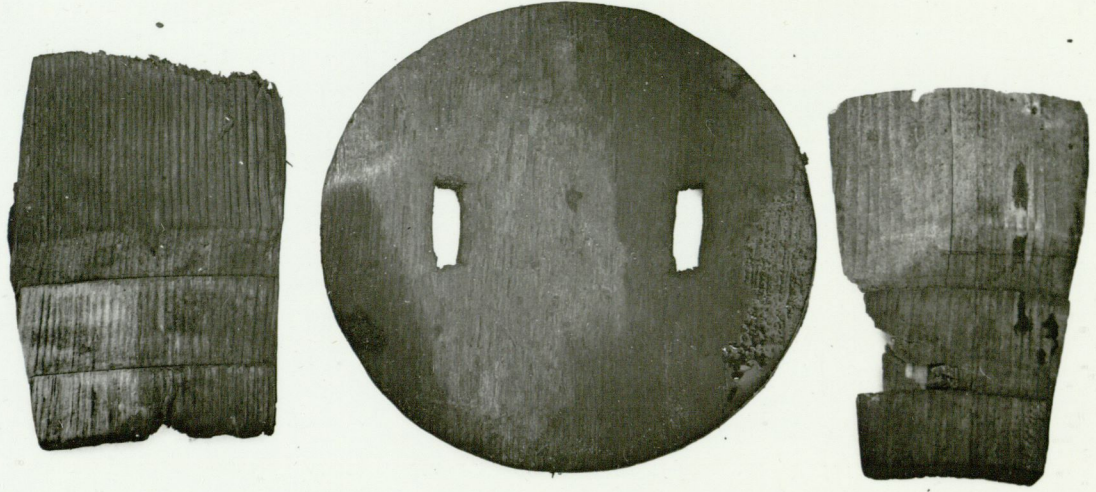


208 209 210 211 212 213 214 215 216 217 218 219 220 221 222 223 224 225 226 227 228 229 230



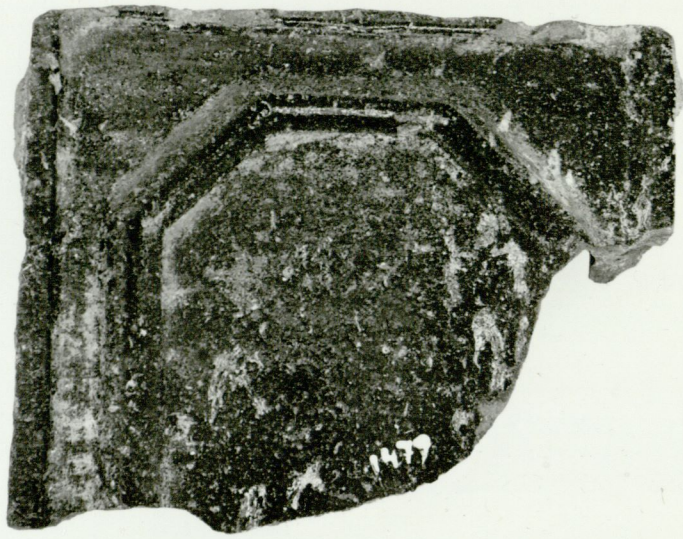
1328

205 206 207 208 209 210 211 212 213 214 215 216 217 218 219 220 221 222 223 224 225 226 227 228 229 230









205 206 207 208 209 210 211 212 213 214 215 216 217 218 219 220 221 222 223 224 225 226 227 228 229 230 231 232 233 234

44



204 205 206 207 208 209 210 211 212 213 214 215 216 217 218 219 220 221 222 223 224 225 226 227 228 229 230 231

45

