



ARAKIRI

LOODUS JA ARHITEKTUUR

Objekt: Kambja kihelkonnakool
Aadress: Tartu rajoon, Kambja

ERA.T-76.1.11217

MUINSUSKAITSEINSPEKTSIOONI

ARHIIV

Nr. A-971

№ 14/88

Kambja kihelkonnakooli
TEADUSÜRINGUD
AJALOOLINE ÜIEND

Kõide II

Ühista esimees

J. Treikelder

ÜSgrupi juht

A. Kenn

Tallinn, 1988.a.

Arakiri õige
projektide peainsener

Teadusuuringute koosseis

Kõide I - Ülesmõistamisjoonised

Kõide II - Ajalooline ühend

Kõite koostas:

ajalooteaduste kandidaat

E.Kangilaski

Sisukord

Sissejuhatus	5
Kihelkonnakool Kambjas 19.sajandil ja 20.sajandi 1. veerandil	10
Koolihoone ehituslik ilme	16
Kokkuvõte	22
Kasutatud arhiivimaterjal ja kirjandus	24
Fotode nimestik	25

Fotod

Sissejuhatus

Tänapäeva kiirelt muutavas ajas saab üha vajalikumaks mineviku tundmine ja tunnetamine. Üldiste arengujoonte kõrval kuulub igale Eesti maa külale, vallale, kihelkonnale midagi sinuomast ja antud paigale eriti olulist. 17. sajand tõi kaasa mitmeid reforme - reorganiseeriti maavalitsust, kohtaid, kirikukorraldust, saajandi lõpukümnneteks kavandati mõisate reduktsioon. Murranguliseks sai see sajand ka meie hariduselus ja just selles valdkonnas saavutas juhtpositsiooni Tartu. Rootsi aja algul asutati sinna Bartholemäus Gildeni juhatusel linnakool, mis valmistab maakogudustele ette ka õpetajaid ja kõstmeid. Kindralkuberner Johann Skytte poolt ellu kutsutud gümnaasium, mis 1632. aastal Academia Gustaviana nimeliseks ülikooliks muudeti, sai teetähiseks meie kultuuriloos. 1684. aastal rajati Tartu lähedale Piiskopimõisa B.G. Forseliuse juhatusel seminar, kus valmistati ette rahvakoolide õpetajaid. Nelja tegevusaasta jooksul¹ õpetati seminaris 160 noormehele maakeeli lugemist ja kirjutamist, usuõpetust, kirikulaulu ja rehendamist. Tartu vaimus avaldas mõju kogu maaale, eelkõige aga muidugi linna lähemale ümbruskonnale. Forseliuse seminaris õppis poisse Tartumaa kihelkondadest, tuntuimaks nendest on saanud Kambja kihelkonnast Kavandu külast pärit Ignatsi Jaak (1670-1744), kes alates 1702. aastast tuli Kambjasse

¹ B.G. Forselius hukkus tormisel Balti merel 1688. aastal. Tänavu tähistatakse tema 300. surma-aastapäeva mitmesuguste loengute ja seminaridega.

koolmeisteriks. 1686.aastal ilmunud lõuna-eesi-murdelise "Wastse Testamendi" eest oleme tänu võlgu Kambja kirikuõpetajale Andreas Virginiusele ja tema pojale Andrian Virginiusele.

Nii kujunes Tartumaa kihelkondades soodus pinnas rahvakoolide asutamiseks. Kui 1687.aastal esines Liivimaa maapäeval kuningas Karl XI nimel kindralkuberner J.J.Hastfer ettepanekuga, et igas kihelkonnas asutataks talupoegade jaoks kool, siis võidi aasta hiljem nentida, et Tartumaal töötas 16 rahvakooli umbes 400 õpilasega. Kool oli ka Kambjas, sinna alla kuulus 76 õpilast. Rahvakoolide asutamise nõude esitas valitsus 1690.aastal ka Eestimaa maapäevale ja 1695.aastal Saaremaa mõisnikkonnale, prioriteet selles vallas jäi aga Liivimaale.

Nagu kogu elukorraldusele, nii ka hariduselu arengule mõjusid halvvalt 17.sajandi lõpu ja 18.sajandi alguse sündmused. Algasid need 1696-1697.aastate suure Näljaga ja 1700.aastal puhkenud Põhjasõjaga. Eriti rasked sõjaaastad Tartumaale olid 1705-1708. 1710-1711.aasta laastav katk surmas Tartumaa 15 kihelkonnas 12215 inimest. Katkuohvrite arva poolest oli esikohal Laiuse, järgnes Nõo, kolmandal kohal Kambja kihelkond oma 1119 surmuga.¹

Ehkki Peeter I juba 1711.aastal oli andnud korralduse talurahva koolielu jätkata, puudusid sellistes tingimustes vaesunud elanikkonna hulgas võimalused ja ka huvi. Nii hästi-halvasi kui suudeti, töötas osa 17.sajandil rajatud koole edasi. Lõuna-Tartumaal oli omalaadseks keskuseks Sangaste, kus kool tegutses 1686-1702 ja peale vaheaega alates 1714.aastast uuesti.

¹ J.Kõpp. Andmeid viimasest suurest katkust Lõuna-Eestis aastail 1710-1711. // Ajalooline Ajakiri 1929, Nr.1, lk.19.

Ka Kambja kooliõpetaja Ignatsi Jaagu tööaasted langesid sellesse raskesse perioodi - elanud üle sõja ja katku, pidas ta kooli edasi. Teateid Kambja koolist leidub 1713.aasta visiitatsioonimaterjalides, samuti 1717.aastast.

Rootsiaegne kool, samuti Ignatsi Jaagu isiksus on üheks eredamaks leheküljeks Kambja kihelkonna ajaloo ning arusaadavalt ka uurijate poolt vastavat tähelepanu leidnud. Kahtlemata leiab see väärilist kajastamist kavandatavas Kambja kool-muuseumis.

Mõndagi huvipakkuvat lisavad aga ka järgnevad aastasajad. Sõjahaavadeist paranemine ei läinud kergelt (1726 tabas kihelkonda jällegi nälja-aeg, 1730.aastal ikaldus), elukorralduse stabiliseerumisest võib rääkida alles 18.sajandi keskpaigast alates, sellest annab tunnistust elanikkonna pidev juurdekasv. 1744.aastal loeti kihelkonna külates 2324 meest ja 2262 naist; 1751.aastal olid vastavad arvud 2728 ja 2620. 1782.aasta hingeretseerijoni andmeil elas Kambjae kihelkonnas 3245 meest ja 3128 naist, lisaks veel mõisates elavad 171 meest ja 183 naist.¹

18.sajandi teine pool oli murranguline ja mõisamajanduse arengus - laienes külvipind, hoogustus viinapõletamine. Viinapõletamisest järelejäänud praagaga nuumati härgi, mis realiseeriti suures osas Peterburi turul. Luksuslikumaks muutus mõisnike eluviis, rajati uusi suurejoonelisi mõisahooned - seda eelkõige Põhja-Eestis, samaaegselt suurenesid ka aadli

¹ Vt. lähemalt H.Ligi. Talurahva arv ja paiknemine Lõuna-Eestis aastail 1711-1816. (Uurimusi Läänemeresaadete ajaloost. II. TRÜ Toimetised, Tartu, 1976, lk.33-101).

võlad - mõisaid müüdi, renditi ja panditi tervelt ning osade kaupa. Ja kuna talurahva kooliharidus suuresti olenes kohaliku mõisniku tahtest on ka arusaadav, miks rahvakool maal jäi nii oma võrgu tiheduse kui ka sineliste eelduste ning õpetamisolude poolest madalale tasandile. 1765. aastal Liivimaa maapäeval kehtestati kindralkuberner G. Browne ettepanekul uus koolikorraldus. Maapäev otsustas, et asutatakse viivitamatult köstrikoolid (=kihelkonnakoolid) ka seal, kus need puudusid. Nende kõrval kutsuti ellu uus koolitüüp - mõisa- ehk külakoolid. Neid pidi asutatama igas mõisas, mis üle 5 adramaa suur. Järgneval aastal loeti Kambja kihelkonnas 8 kooli.

Kambja kihelkonnakoolis õppis 1765/66; 66/67 ja 67/68 õppeaastal 30 poissi. Järelikult võime lugeda kooli eksisteerimist ka 18. sajandi vältel, olles 1688. aastal registreeritud kooli jätkajaks. Tolleaegseid olusid arvestades võib arvata, et koolitöös olid vaheajad - need esinevad muide ka järgneval sajandil, mis aga ei tähenda Kambja hariduselu katkemist.

Meie kooliajaloo uurijate tähelepanu keskpunktis on olnud põhiliselt rahvahariduse sisulised probleemid.¹ Tunduvalt vähem on tähelepanu pööratud koolimajade arhitektuurile. Palamuse koolimuseumi rajamine on seetõttu tänuväärt ettevõtmine. Lõuna-Tartumaal, Kambjas kavandatav koolimuseum oleks senisele väärtuslikuks lisandiks.

Tänuväärse töö Kambja kihelkonna kooliajaloo uurimisel on teinud Kambja kihelkonnakooli õpilane 1909-1912 J. Vilismäe.²

¹ Nendel päevadel on ilmumisel põhjalik uurimus meie kooli ajaloost: Eesti kooli ajalugu. 1. köide. 13. saj. - 1860. aastani. (Peatoimetaja F. Eisen; tegevtoimetaja E. Laul); Tln., 1988. Tänu Eesti NSV TA Ajaloo Instituudi rahvahariduse sektorile sai nimetatud monograafiat juba praegu veergudena kasutada.

² J. Vilismäe. Kambja kihelkonna kooli ja Kambja 6-kl. algkooli kroonika. 1969. (Tekst on käsikirjas, millega Kambja Ignatsi Jaagu kooli direktor M. Linnemägi käesoleva töö tarbeks lahkesti tutvuda võimaldas.

Isiklike mälestuste kõrval on ta kasutanud ka teiste mälestusi (A.Hanko - "Oli kord". I Kambja; J.Rennit - "Mis räägivad Kambja kirikuraamatud Kambja kirikust ja kogudusest") ning Eesti NSV Riiklikus Ajaloo Keskarhiivis säilivaid Kambja koolielu puudutavaid materjale.

Eesti NSV Riiklikus Ajaloo Keskarhiivis on olemas küll spetsiaalne Kambja kihelkonna kooli fond (4565), kust pärineb ka siin esitatud koolihoone plaan, kuid põhiosa seal leiduvast materjalist on eelkõige üldist koolielu käsitlevad või ajaliselt antud teema seisukohast teisejärgulised.¹ Kahjuks on lünklik Kambja koguduse fond, milline oleks võinud lisateavet pakkuda - oli ju kihelkonnakooli tegevus tihedalt kirikuga seotud.

Konkreetsed andmeid kooli klassiruumide kohta 1910/11. aastal esitati ülevenemaalisele algkoolide loendusele. Loenduse andmed saavad Riiklikus Ajaloo Keskarhiivis Leningradis (koopied TA Ajaloo Instituudi rahvahariduse sektoris).

Üksikuid teateid Kambja koolist võib leida Fr.R.Kreutzwaldi nim. Kirjandusmuuseumi käsikirjade osakonnast (F.199 - suuline traditsioon Kambja kihelkonnast (M.Ehrlich, 1928) ning Eesti NSV Riikliku Ajaloomuuseumi Dokumentaalkogust.

Arhiivianesele lisaks on käesolevas töö kasutatud maakondlike ülevaateid, vastavateemalisi artikleid, aadresskalendreid jmt.

¹ Kambja kooli fondis sisaldab säilik 1 kooli kroonika aastatest 1843-1931.

Kihelkonnakool Kambjas 19. sajandil ja
20. sajandi 1. veerandil

Kambja alevik asub Tartust ca 18 km lõunas, Tartu-Kanepi maantee ääres. Alevik tekkis teeristile kihelkonna kesksena. Kihelkonda mainiti esmakordselt (kaudsetel andmetel) 1330. aastal; tõsikindlamad teated pärinevad 1471. aastast. 15. aastasajal ehitati kirik, mis hävis Liivi sõja algul, uuesti rajati see 1613. aastal ning hävitati järgmise suure sõja - Põhjasõja käigus. Järgnev, 1720. aastast pärit kirik ehitati põhjalikult ümber 1874. aastal. Viimati mainitu püsis kuni 1944. aastani, mil sõjategevuse käigus purustati ning on tänapäevani jäänud varemetesse. Viimases sõjas ei kannatanud rängalt mitte ükski kirik vaid kogu ümbruskond.

Viljaka pinnasega moreennaastikul Kambja ümbruskonnas kujunes küllalt tihe asulastik, ka oli kihelkonnas rajatud arvukalt mõisaid. Mõisate võrandamisel arvestati siin 35 mõisaga (neist 1 kirikumõis, 14 peamõisat, 20 karjamõisat).¹ Neist on kihelkonnakooliga otsesemalt seotud olnud kolm - pastoraat, Suure-Kambja ja Väike-Kambja mõisad. 19. sajandi teisel poolel asusid pastoraadi hooned kirikust lõunas teeristil.² Umbes 300 m kaugusel kirkust on surnuaed (õnnistatud 1873. a., hiljem laiendatud). 20. sajandi alguse aadresskalender (A. Richter) nimetab vana pastoraati "Uibomõisas". (kirikust umbes 3 km kaugusel Kammeri tee ääres).

¹ Tartumaa. Maateaduseline, majandusline ja ajalooline kirjeldus. Tartus, 1925, lk. 151.

² Vt. Kambja kirikumõisa kaart 1860. a-tel (Eesti NSV RAKA, f. 3724, nim. 4, s. 1183).

Suure-Kambja mõisasüda jääb kirikust vaid 1,5-2 km kaugusele kagu suunas. Mõis rajati keskajal.¹ Pikemaegsetest valdajatest võib nimetada von Stackelberge ja von Knorring'eid. Eesti Vabariigi maaõigusega võrandati mõis von Löwis of Menar'ilt.

17. sajandil eraldus Suure-Kambja mõisast Vastse-Kambja (Neu-Kamby), mille mõisaansambel asub kiriku vahetus läheduses ja ka tänapäeval on Kambja aleviku nimetusena kohati kasutatud Väike-Kambja või Kirikuküla.

19. sajand tõi olulisi muudatusi talurahva ellu, mis küll koheselt ei jõudnud rahvahariduseni.

1802. aastal taasavatud Tartu ülikooli juurde loodud koolikomisjon püüdis korraldada maal asuvate rahvakoolide olusid, seda küll ilma endiste tulemusteta. Kihelkonnakoolide rajamine takerdus hoolimata maapäeva otsusest (1806. a.) ja Tartu-Võru ülemkiriku eestseisuse meeldetuletustest.

Koolielu arengus oli otsustav tähtsus Liivimaa talurahvaõigusele, antud teema seisukohast tuleb esile tõsta seda osa, mis puudutas kihelkonnakooli. Kool tuli asutada igas kihelkonnas, kus oli vähemalt 2000 meeshinget (1816. aasta hingerevisjoni andmeil oli Kambja kihelkonnas üle kolme tuhande talumehe). Kihelkonnakooli kui teise astme rahvakooli ülesanne oli ette valmistada vallakooli õpetajaid, vallavanemaid, -kirjutajaid, -kohtunikke. Koolis õpetati kirjutamist, arvutamist, kirikulaulu, katekismust, veidi geograafiat, loodus- ja ajalugu. Kooli ülalpidamise kulud, õppevahendid ja valgustus "Lambi-

¹ Esimesed kirjalikud teated mõisast pärinevad 1504. aastast. (Eesti ala mõisate nimestik, Tallinn 1981).

elli ehk küünlad ja muud seesuggused asjad tasutakse selle valla laekast kust inimene koli pantud."¹

Esimene kihelkonnakool Tartumaal, mis vastas Liivimaa Talurahvaseaduse § 517 toodud nõuetele, asutati 1820.aastal Tormas. O.W.Masing kiidab selle eest nii Torma mõisahärrat kui ka kooliõpetajat Dankamanni. Samas aga kurdeb ta võimukate koolmeistrite vähesuse üle ja arvab, et neid Tartu praostkonnas ainult viis või kuus võib olla.² Õige pea kutsuti kihelkonnakoolid ellu Lausel (1822.a.), Palamusel (1824.a.), Kodaveres (1829.a.).

Koolid pidid võitlema suurte raskustega - seda nii sobivate õpetajate puudumise, aga ka majanduslike olude tõttu. Sageli võis kohata mõisnike vastuseisu talurahvale hariduse andmisel. Nii otsustasid mõisa esindajad 1832.aastal sulgeda Palamuse kihelkonnakooli põhjendusega, et kõik vallakooli õpetajate kohad olevat täidetud. Järjekordset, 1842.aastal toimunud kooli sulgemist nõudis jällegi kohalik mõisnikkond.³

Teatud tõusuperioodi kihelkonnakoolide elus algas 19.sajandi keskel, mil vahepeal suletud koolid taas aveti ning ka uusi juurde rajati. 1860.aastal töötas Tartu maakonnas 15 ev.-lut. kihelkonnakooli 15 õpetaja ja 231 õpilasega.⁴

Nende viieteistkümne hulgas oli nüüd ka Kambja kihelkonnakool, mille taasevamine ei toimunud samuti tõrgeteta. Kirikukonvendi vastavasisuline ettepanek ei leidnud kohest kõlapinda, siiski 1843.aasta mardipäevast alustas kool tööd kõe-

¹ Lihvlandi-ma Tallorahwa Seadus. Tartu, 1820, lk.154.

² "Marahva Näddala-Leht", 19.juuli 1822.a.

³ M. Ernesaks. Eesti NSV Jõgeva rajoon. Palamuse koolmuuseumi restaureerimisprojekt. Ajalooline õiend. (RUPI "Eesti Ehitismälestised" arhiiv A-155). Tln., 1979.

⁴ Tartumaa. Op.cit., lk.106.

ter Johann Terraski juhatuse all kõstri elumajas eelpool mainitud "Uibomõisas".¹ Kooliõpilaste arv oli väike (1844. aastal veid 4), mõned aastad (1845-1848) koolitöö koguni seisis õpilaste puudumise tõttu.

Ometi püüti üritust jätkata ja koolikonvendi poolt võeti vastu otsus uue kõstri- ja koolimaja ehitamiseks. Hoone ehitamiseks valiti paik surnuaia lähedusse Vana-Kuuste tee äärde. Ehitusega alustati 1849. aastal ja lõplikult kolis kool sinna sisse 1852. aastal (tõenäoliselt oli hoone valminud küll juba eelmisel, s.o. 1851. aastal).

19. sajandi teist poolt ja 20. sajandi algust iseloomustas talurahva majandusliku eneseteostuse tõus. Esimesed talud osteti Tartumaal 1849. aastal, Suure- ja Vastse-Kambja mõisates oli talude ostu kõrgsag 1870-ndate aastate algupoole. Vallaomavalitsuste moodustamine 1866. aastal suurendas talurahva otsust seest koolidega. Tolleaegne valmne elu hõlmas väga suurt probleemide ringi - sinna mahtus rahvuslik ärkamisaeg, usuvahetusliikumine, eestikeelse trükisõna levik, seltside asutamine, venestuspoliitika ja palju muud. Talurahva huvi tõus, 1870-ndate aastate seadused stabiliseerisid koolikorralduse. Koolide ja õpilaste arv tõusis. 1850. aastal oli Tartumaal 9 kihelkonnakooli, 1853. aastal juba 15, 1870 - 16, 1881 - 18.² Teatud edumaa, mis Lõuna-Eesti hariduselus ilmnas juba 17. sajandil, säilis 1870-ndate aastate alguseni.

Kambja kooli elu-olust, õppeplaanidest, koolis töötanud õpetajatest 19. sajandi lõpul ja 20. sajandi algul annab ülevaa-

¹ RAKA, f.4565, nim.1, s.1, l.23.

² L. Andresen. Eesti rahvakoolid 19. sajandil. Tln., 1974, lk. 75.

te J. Vilismäe uurimus.¹ Mitmeid olustikulisi küsimusi vaadeldakse ka tolleaegses ajakirjanduses.²

Siinkohal võiks lühidalt iseloomustada koolielu 1910/11. õppeaastal andmete alusel, millised esitati tolleaegse õpetaja Jaak Mihhail Ratasepa poolt, kes tollal oli 27 aastat vana, vallaline ning peale Volotarski seminari lõpetamist oli 8 aastat õpetajana töötanud, neist viimased kaks Kambjas.

Koolis õppis 28 poissi, nende õppemaks aastas oli 2 rubla - seega 56 rubla (kooli kuludeks saadi kihelkonna arvelt lisaks õppemaksule veel 342 rubla). Õppetöö kestis 28. sept. - 22. maini. Kõster andis usuõpetust, teisi aineid üks õpetaja - J. Ratasepp.

Tollal polnud kooli kasutada kõrvalhooneid ega ka maad koolisiaks. Kooli inventari (rasmatud, seinakaardid, 2 gloobust, pildid jmt.) ligikaudne väärtus oli 68 rubla ja 55 kop.

Antud teema seisukohast on aga oluline teade, et koolimaja oli ebamugav, ei vastanud nõuetele ja kooli ei saadud ruumi puudusel vastu võtta 13 poissi.³

Kooli ruumide olukord sundis peale I Maailmasõda otsima sobivamat peavarju ja 1919. aastal koliti ümber riigistatud Suure-Kambja ühekordsesse puidust mõisahoonesse.⁴ Kooli uute-

¹ J. Vilismäe. Op.cit.

² "Olevik", 1888, nr.51 (19.12); "Peterburi Teataja", 1912, nr.136 (17.11), jt.

³ RAKAL, f.733, nim.188, s.121, l.397.

⁴ Endine mõisepark on vabariikliku tähtsusega looduskaitseobjekt. Park on suur ja mitmeosaline, mille tingivad kaks suurt paisjärve. Mõisamaja ees oleval ovaalsel väljakul on kaks Eesti selle liigi vanimat lehist, milledest üks hargneb meapinnalt. Pargi põhiosa moodustab suur parkmets paisjärve ümber (nn. "Lustmets"). V.Ranniku. Eesti NSV mõisate esialgne ülevaade. Tartu rajoon. Tln., 1978. RUPi "Eesti Ehitismälestised" arhiiv A-226.

le ruumidele oli aga samuti põhjust etteheiteid teha - polnud need ju arvestatud õppetöös, ka olid algul mitmed toad korterite (valitseja, kordniku) all kinni. Peapõhjus oli aga selles, et kool reorganiseeriti 6-klassiliseks algkooliks ning juurde liideti Kangru ja Vastse-Kambja kool) - seega suurenes tunduvalt õpilaste arv ja õpetajate arv. 1922/23. õppeaastal õppis Kambja 6-kl. kõrgemas algkoolis 202 õpilast, õpetajaid oli 6.¹

Reorganiseerimine ja pidev ruumipuudus on kooli jälitanud ka järgnevatel aastakümnetel. 1940. aastal muudeti kool 7-klassiliseks, 1961. aastal 8-klassiliseks. 1965. aastal kolis kool praegusesse asukohta - algselt internaadiks mõeldud hoonesse Vastse-Kambjas.

¹ Tartumaa. Op.cit., lk.152.

Koolihoone ehituslik ilme

Juba maarahva hariduselu algpäevilt kuni tänapäevani on sageli üheks suureks mureküsimuseks olnud kooli ruumid. Kooli eksisteerimine varasemal perioodil ei eelda veel spetsiaalse hoone olemasolu. Aadli vastuseisu, teisalt aga talurahva vaesuse ja suure mõisakoormise tõttu jäid enamikel juhtudel koolimajad ehitamata ka 17. sajandil. Õpetaja pidi rändama talust talu või paremal juhul tegi oma tööd mõisa rehes või poollagunenud hurtsikus. Koolmeistrite elukorterid asusid kas mõisa või talu rehes. Nii on 1710. aastal Saaremaal kaebused koolimajade puudumise üle Üldisead. Arvatavasti oli Saaremaal vaid 3-4 koolimaja ja kuna ei leitud teateid, et koolihooneid sõja ajal purustati või põletati, tuleb oletada, et need juba rootsi ajal ehitamata jäid.¹

Kindralkuberner Browne'i koolipatent 1765. aastal mõisakoolide kohta pani Liivimaal rahvakoolile küll seadusliku aluse, kooli ruumide olukord jäi aga endiselt viletsaks. 1786. aasta Ülevaatus näitas, et koolimajade puudumisel peeti kooli ikkagi valdavalt mõisa rehtedes, talumajades ja saunades. Harva leidis talumajas eri ruum, veel harvemini kooliks ehitatud hoone akna, ahju ja korstnaga. Ja ehkki komisjoni poolt anti kõva käsk kooli ruumide parandamise ja ehitamise kohta, jäi see suures osas siiski vaid peberile.² Kambja ki-

¹ A. Soom. Saaremaa haridusolud Põhjasõja ajal. // Ajalooline Ajakiri, 1929, Nr. 3, lk. 129.

² Tartumaa. Maateadusline, majandusline ja ajalooline kirjeldus. Tartus, 1925.

rikuõpetaja J. Renniti andmeil ei olnud sel ajal koolimaja Vastse-Kambjas, Vastse-Pranglis, Kodijärves ja Unipihas. Kammeri, Vana-Prangli koolimajad olid vanad ja nõudsid remonti; seevastu Kuuste kool, mis oli küll vana, oli heas korras (aknad ees, ilma suitsuta), heas korras oli ka Kruudneri kool. Eeskujaks teistele oli Suure-Kambja koolimaja, eriti aga Umbraskonna esimene korstnaga koolimaja Haaslava Mõraskülas.¹

Nagu eelnevalt nägime, algasid meid huvitava hoone ehituskavad 1849. aastal, realiseerusid 1852. aastal, mil koolimaja ametlikult sisse õnnistati. Kuni 1919. aastani töötas seal Kambja kihelkonnakool.

Koolimaja asub umbes 0,5 km kaugusel kirikust, surnuaia kõrval Vana-Kuustesse suunduva tee ääres. Lääne-ida suunas orienteeritud hoone on maakivist vundamendil rõhtpalkseinte ja kelpkatusega ühekordne ehitis (32x12 m). Hoone läänepoolse osa seinad on vooderdatud rõhtlaudisega, idapoolse osa seinad vertikaallaudisega. Kelpkatuse on praegu kaetud tõrvapapiga.

Koolihoone esialgse ehitusliku ilme väljaselgitamiseks on kasutada väliuurimiste andmed ning analoogiaid. Tõsikindlalt võib väita, et koolimaja oli palkseintega, keske punasest tellistest mantelkorstnaga, võib arvata, et tollase kelpkatuse kattedeks oli õlg.² Laudvooder (rõhtne) võib olla kohe-
selt aga ka mõnevõrra hiljem paigaldatud - igatahes kuulus

¹ Vt. lähemalt J. Vilismäe. Op.cit., lk.12-13; Suuline traditsioon Kambja kihelkonnast 1928.a. (Fr.R.Kreutzwaldinim. Kirjandusmuuseum. Käsikirjade osakond. P.199).

² Näiteks oli õlgkatuse ka veel 1873. aastal (s.o. siis üle 20 aasta hiljem) ehitatud Palamuse kihelkonnakooli hooneel.

see antud hoonetüübi juurdé.¹ Hoone mõttmed olid väiksemad (vt. ülesmõttmisjoonised) ning idapoolne osa on hilisem juurdeehitus. Hoone esialgne kehänd on nähtav fotol. Kihelkonnakooli tegevus oli kirikuga otseselt seotud läbi köstri isiku (kihelkonnakool = köstrikoool). Koolimaja mahutas köstri (ka kooliõpetaja) eluruumid. Nii oli see "Üibemõisas", samuti uues koolimajas. Kooli tarbeks oli üks klassiruum. Ühe koolmeistri (seega ka ühe klassiruumiga) koolimajad olid enamusel veel 19. sajandi viimasel veerandil. Nii näiteks tuli Suure-Jaani kihelkonnas õppida koolitubades, mille kõrgus oli keskmiselt 2,4 m ja põrandapind 37 m².² Siiski oli selge, et niisugused koolitoad aja nõuetele enam ei vastanud ning uued majad ehitati mitme klassiruumiga. Juurdeehitusega (praegu hoone idapoolne osa) laiendati ka Kambja kooli. Tõenäoliselt pidi see toimuma sajandivahetusel. - Ankeediküsimusele - "millal hoone on ehitatud ning spetsiaalselt õppeasutuse jaoks kohandatud?" - andis kooliõpetaja J. Ratasepp vastuseks aastaarvu "1900".³ Tuleb arvata, et antud juhul oli tegemist suuremate ümberkorraldustega. Sisemise planeeringu muutusi on toimunud ka järgneval perioodil seoses elukorterite kohandamiseks ehitatud sekundaarsete vaheseintega. Ka pärinevad sellest perioodist väiksemad juurdeehitused ning avade kujundused.

¹ Piklikud ühekorruselised osaliselt kellerdatud puithooned, õlg- või sindelkatusega, keske mantelkorstnaga, millest kummalegi poole jäi 2-4 tuba, olid 17. sajandil üldlevinud mõisaarhitektuuris. 18. sajandil esines vana elamutüüp veel mitmetes mõisates, eriti karjamõisates ja kirikumõisates. Kohati ehitati mõisates selliseid hooned isegi veel 19. sajandi algupoolel (näit. 1818. a. Kotlandi mõisas Saaremaal). Koolimaja ehitati selle hoonetüübi eeskujul veelgi hilisemal perioodil.

² L. Andresen. Op. cit., lk. 134.

³ RAKAL, f. 733, nim. 188, s. 121.

Kõige rohkem teavet hoone kohta on aastatest 1910/11 -
- nii arhiivandmeid kui suulist traditsiooni. Eelkõige puu-
datevad need klassi- ja õpetaja eluruume, köstri korter ei
kuulunud arutelu alla.

Tollane koolihoone oli palkidest, vooderdatud, kaetud
sindlist katusega ning hinnatud 500 rublaga.

Järgnevalt esitame kahe klassiruumi mõõdud.¹

	1.klassiruum	2.klassiruum
1) pikkus	10 2/7 (7,3)	7 5/7 (5,5)
2) laius	7 5/7 (5,5)	4 5/7 (3,6)
3) kõrgus	3 9/14 (2,6)	3 9/14 (2,6)
4) põrandapind (ruutarssinates)	79 17/19 (40,4)	36 18/49 (18,4)
5) õhk (kuuparssinates)	289 15/343 (104)	132 165/343 (47,6)
6) akende pindala (ruutarssinates)	3 1/4 (1,6)	1 5/8 (0,8)

Varasema, ühe klassiruumi olemasolu korral on antud sel-
le mõõtmeks 23,5x16,5 jalga.² Kui arvestada, et 1 jalg on
30,5 cm, saame ruumi pindalaks 7,2x5 = 36 m². Ruumi kõrgus
nii nagu kahe klassi korral oli 2,6 meetrit.

Kooliõpetaja tubede kohta, milliseid 1910.aastal oli sa-
muti kaks, võib esitada samalaadised andmed.

	1.tuba	2.tuba
1) pikkus	7 1/4 (5,2)	7 1/4 (5,2)
2) laius	5 5/14 (3,8)	5 5/14 (3,8)
3) kõrgus	3 9/14 (2,6)	3 9/14 (2,6)

¹ RAKAL, f.733, nim.188, s.121. Arhiiviallikas on mõõtühikuks
arssin, sulgudes toodud arvud on ümberarvestatud meetri-
mõõdustikku. 1 arssin = 71,1 cm.

² RAKA, f.4565, nim1, s.1.

4) pörandapind	37 173/196 (19,2)	36 18/44 (18,4)
5) õhk	138 1/414 (49,6)	132 165/343 (47,6)
6) aknaklaasi pind	1 5/8 (0,8)	1 5/8 (0,8)

Õpetajale kuulus ka köök. Õpilaste käsutuses oli 1910/11. õppeaastal veel magamistuba (mille suurus mõnevõrra varasemate teadete järgi oli 27,5 m²).

Kahest klassitoast ja kahest õpetajale kuuluvast ruumist enne sõja puhkemist räägib ka köster Ed.Kondt. Üks tuba seis kasutamata külma tõttu. Remondi käigus ehitati ümber ahjud (muutunud ruumiprogrammiga ei jätkunud ainult omaaegse mantelkorstna süsteemi soojusest). Õpetaja tuba hakkas nüüd kütma uue klassiruumi ahju soojamüür. Ka uuendati õpetaja ruumides pörandad.

Köstri elupoolel tehti remonti Ed.Kondti kulul, kes muretses tapeedi ja muud materjalid ning tasus meister Kriisile töö eest 18 rubla.¹

Ehkki kooliruumidele esitatud nõuded olid möödunud sajandi lõpul võrdlemisei tagasihoidlikud,² ei olnud Kambja kooli tingimused ka tolleaegsetele oludele vastavad - vanad ja ebamugavad, kitsad, talvel külmad, madalad ja pimedad. Magamistubades³ olid kahekoräsed voodid, mis küll õpetaja Ratasepa ettepanekul lammutati; samuti kui vahesein klassi ja magamistoa vahel, et võita õhku ja ruumi.

¹ RAKA, f.4565, nim.1, s.1.

² Nii ei võinud koolitubade kõrgus olla väiksem kui 10 jalga = 3,5 meetrit, valgus pidi langema ainult ühelt poolt, õhutamiseks aknad jmt.

³ Teiseks magamistoaks anti poistele köstri töölistetuba (just selles mainitakse kahekoräseid voodid). Sel ajal anti poistele ka sahver, kus aga toit talvel ära külmas. (J.Vilismäe mälestustest, kes oli õpilane 1909-1912).

Sila võib juurde liigata veel mitmed õpilaste olamused
- teidu hoidmine ja valmistamine, kaugel asuv keev halva vee-
ga jst.

Nendest hädadest heolinate olid põisid siiski värsked
ja rõõmsad olnud ja peavalu teinud need eelkõige õpetajale.¹

¹ RAKA, f.4565, nis.1, s.1.

Kokkuvõte

Kambja on üks neist Bestimaa paigast, kus tänava - 1988. aastal pühitseb rahvakooli 300 aasta juubelit. Me ei tead- vusta sageli, millist osa mängis eesti rahvuse kujunemisel kir- jatekuse õppimine pärisorjast talupoja poolt - ja seda hoeli- mata nälja, sõja- ja katkuaastatest. Kohjaks teame vähe ka nendest, kes tollal pidasid koolmeistri tänavasart ametit - Ignatsi Jaak Kambja kihelkonnast on seetõttu õnnelikuks eran- diks.

Nii sellel kui järgneval perioodil pidi kooliõpetus võit- lema majanduslike raskustega ja üheks sõlmküsimuseks oli siin mare peavarja - s.o. koolimaja pärast. Oli kooliraume, mis vas- taksid ajasta nõuetele, saadama ni aga selliseid, mille üle põh- just kurta või püüdnud need hoopis.

Maal leiduv ehitispärand on küllalt mitmekesine, tähtsa ning olulise kohe omavad siin mõissaensamblid ja sakraalehiti- sed, aga ka veskid, kõrtsid, postijaamad, talud. Nende hulgas kätkevad koolihooned mitmeid omalaadseid probleeme. Meie vaba- riigis on kooliajaloo uurimine saavutanud kõrge taseme ning see on koondunud mitmesse uurimiskeskusesse (TA Ajaloo Insti- tuut, Pedagoogiline Instituut, Tartu Riiklik Ülikool). Põhitä- helepanu on eelkõige pööratud koolikorralduse, õppetöö vorme, õpilaste arvu jne. küsimustele. Koolimajade arhitektuur on seal- juures jäänud enam illustreerivseks materjaliks, kuna omaseg- seid hooned on meil säilinud suhteliselt vähe ning needki sa- geli ümber ehitatud kujul. Põhjust on siin mitmeid - olid ju

need reeglina ajale vähem vastupidavad puithooned,¹ mille häbumist kiirendas algse funktsiooni kadumine. Seda enam nõuavad tähelepanu veel säilinud ning loetava ehitusalgse ilme säilitanud koolimajad. Üheks sellelaadseks näiteks on ka 19. sajandi keskel ehitatud Kambja kihelkonnakool. Hoone vanema osa restaureerimine avardab tunduvalt meie teadmisi tolleaegsest koolist, juurde ehitatud klassi- ja magamisruumid loovad ettekujutuse kooli ruumide arengust vastavalt aja nõuetele.

Kambja kool-muuseumi puhul moodustab hoone ühe osa ekspositsioonist. Ruumides on võimalik välja panna omaaegset koolielu kajastavaid esemelisi ning dokumentaalseid materjale. - Kambja ajaloolist pärandit. Selle osatähtsust tänapäeva inimesele, eelkõige noorsele, on raske ülehinnata.

¹ Meie ajalooliste taluhoonete põhiliseks ehitusmaterjaliks on olnud puit, seda võib öelda ka maakoolide kohta. Kivi (paekivi või maakivi) kasutati teatud piirkondades, kus sel ehitusmaterjalil oli pikaajaline traditsioon (Muhus, Saaremaal). Kohalikust paekivist püstitati näiteks 1862. a. Kaarma kihelkonnakool.

Kasutatud arhiivimaterjalid ja kirjandus

Eesti NSV Riiklik Ajaloo Keskarhiiv (RAKA) - f.3724, 4565.
Eesti NSV TA Fr.R.Kreutzwaldi nim. Kirjandusmuuseum - f.199.
Eesti NSV Riikliku Ajaloomuuseumi dokumentaalkogu.
Riiklik Ajaloo Keskarhiiv Leningradis (RAKAL) - f. 733
(kasutatud TA Ajaloo Instituudi rahvehariduse sektoris olevaid
koopiald).
RUPI "Eesti Ehitusmälestised arhiiv.

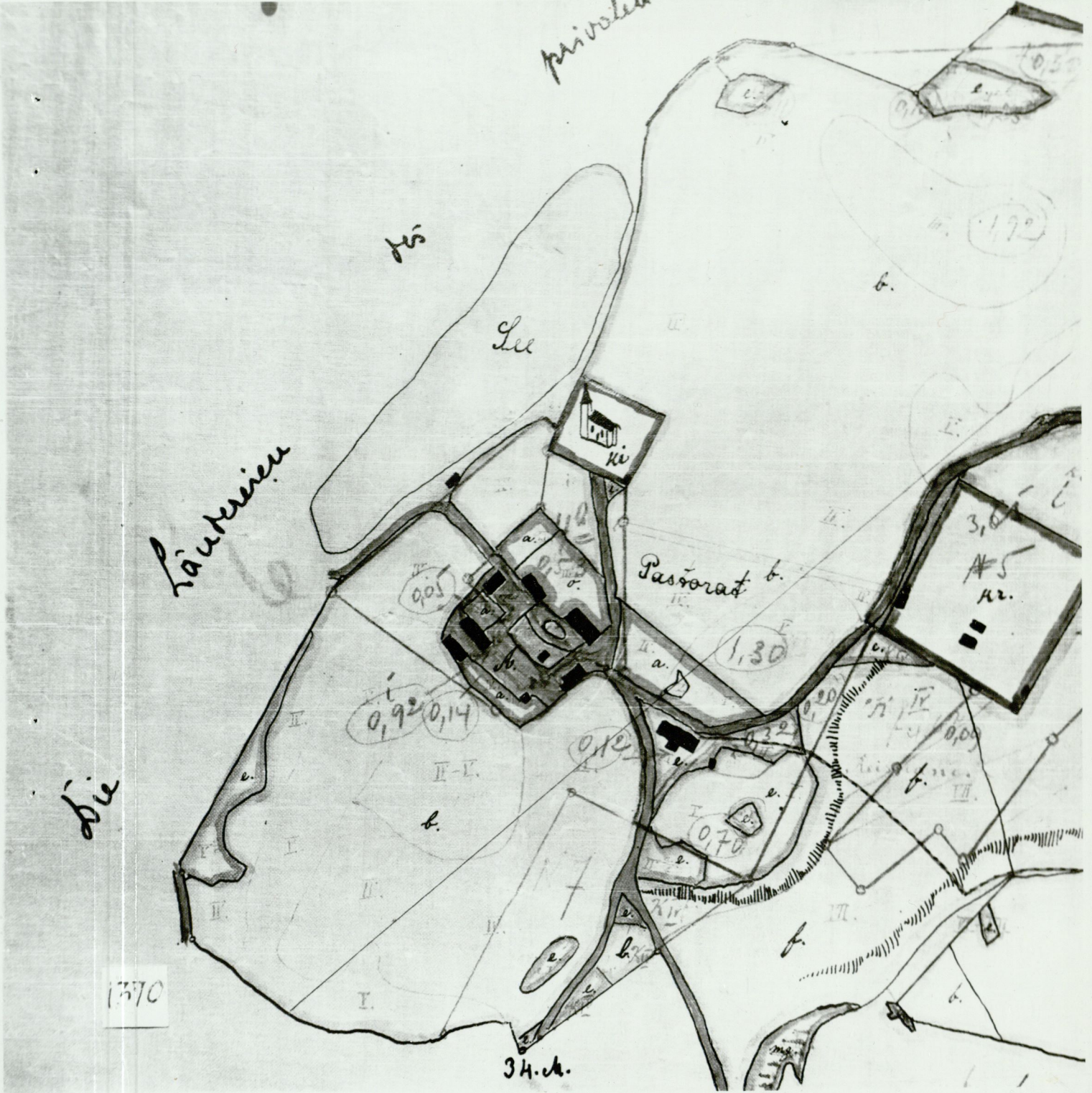
Andresen, L. Eesti rahvakoolid 19. sajandil. Tln., 1974.
Eesti ala mõisate nimestik. Tln., 1981.
Eesti kooli ajalugu. 1.kõide. 13.saj. - 1860.aastani (Peatoimetaja P.Eisen, tegevtoimetaja E.Laul). Tln., 1988.
Kõpp, J. Andmeid viimasest suurest katkust Lõuna-Eestis aastail 1710-1711. // Ajalooline Ajakiri 1929, Nr.1.
Ligi, H. Talurahva arv ja paiknemine Lõuna-Eestis aastail 1711-1816. // Uurimusi Läänemeresaadde ajaloost II, TRÜ Toimetised, Tartu, 1976.
Lihvlandi-ma Tallorahwa seadus. Tartu, 1820.
Soom, A. Saaremaa haridusolud Põhjasõja ajal. // Ajalooline Ajakiri, 1929, Nr.3.
Tartumaa. Maateaduseline, majandusline ja ajalooline kirjeldus. Tartu, 1925.
Vilismäe, J. Kambja kihelkonna kool ja Kambja 6-kl. algkooli kroonika (käikiri). 1969.

Lisaks on kasutatud aadresskalendreid, teatmeteoseid jmt.

Fotode nimestik

1. Kambja kihelkonna keskuse plaan 19.saj. II poolel
(RAKA, f.3724, nim.5, s.2543).
2. Kambja kirik ja pastoraat 1860.a.
(RAKA, f.3724, n.4, s.1183).
3. Kambja kihelkonnakooli hoone tagakülg 20.saj. I.vee-
randil (ümberpildistus).
4. Koolihoone plaan 20.saj. I.veerandil
(RAKA, f.4565, nim.1, s.1).
5. Koolihoone esikülg 20.saj. I.veerandil
(ümberpildistus).
6. Kambja kihelkonnakool 1988.aastal.
7. Vaade koolihoonele 1988.aastal.
8. Koolihoone tagakülg 1988.aastal.
9. Vaade koolimajale 1988.aastal.
10. Koolimaja läänepoolne ots 1988.aastal.
11. Koolimaja idapoolne ots 1988.aastal.
12. Uks köstri eluruumidesse 1988.aastal.
13. Detailvaade hoonest 1988.aastal.
- 14.-16. Koolimaja juures olevad kõrvalhooned 1988.aastal.

1988.aastal tehtud fotode autorid on J.Treikelder ja A.Kadak.



KLEIN CAMBY

Gutes

priv

des

Sanderson

Klein Camby

See

PASTORAT CAMBY.

Kirchhof

Horix Haxix

AVIII.

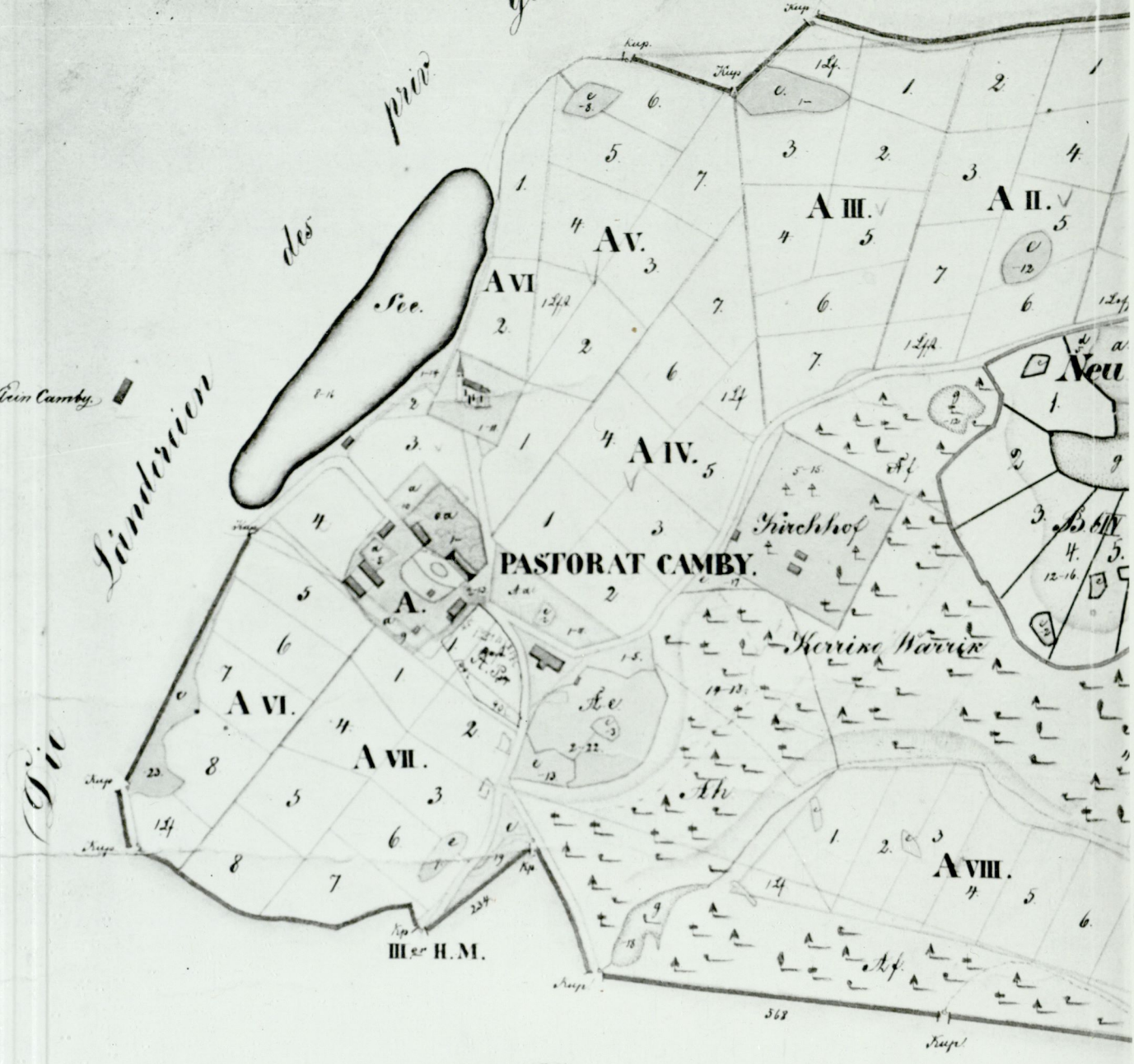
H. M.

See

Sanderson

⊕

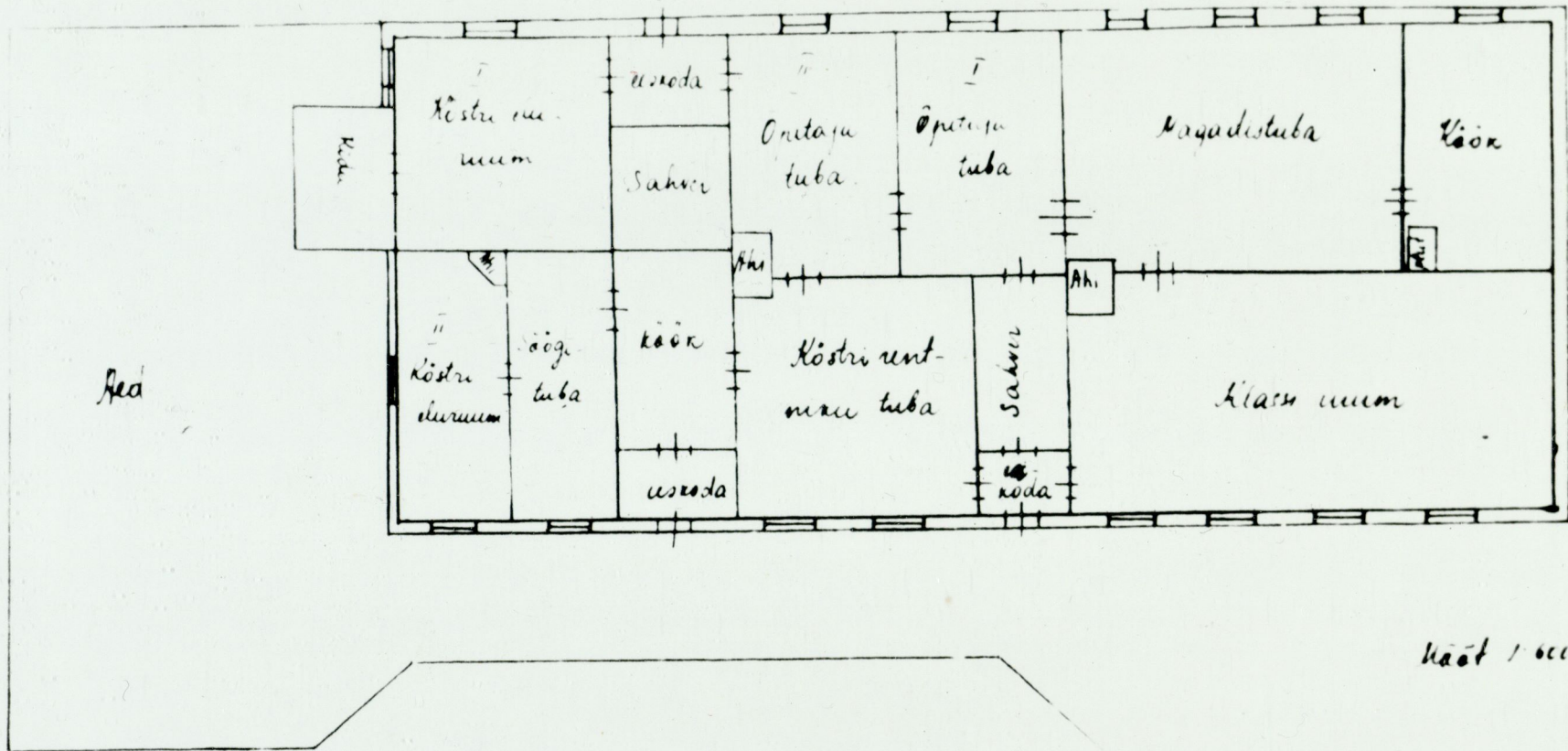
476





Kambja kihelkonnakooli maja tagakülg.

Maand



Maand 1600

Kambja w-luth. usu koolikonna koolimaja



Kambja kihelkonnakooli maja esikülg. Siin pildil esineb maja suurendatuna juurdeehituse läbi
mida autori kooliskäimise ajal veel ei olnud.





















