

ERA.T-76.1.11410

A-1161

Eesti NSV Riiklik Ehituskomitee  
KULTUURIMÄLESTISTE  
RIIKLIK PROJEKTEERIMISE INSTITUUT

Objekt: Rakvere rajoon, Muuga mõis

Šifr.nr.: III-83044

Tellija: Rakvere Rajooni RSN TK Kapitaalehituse Osakond

R a k v e r e   r a j .   M u u g a   m õ i s  
K ö i d e   I I  
A r h i t e k t u u r i a j a l c o l i n e  
õ i e n d

Peaarhitekt

Osakonna  
juhataja



Ass

A. Lindberg

Projekti  
peainsener

Peaspetsialist

*K. Aasa* K. Aasa

*J. Maiste* J. Maiste

Tallinn, 1984

Projekti koosseis:

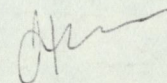
Köide I - Muuga mõisa avariiremonttööde eelarve

Köide II - Muuga mõisa ajalooline õiend

Köide III - Muuga mõisa ülesmõõtmisjoonised

Kõite koostas:

grupijuht, ajaloolane



A.Hein

SISUKORD

SISSEJUHATUS . . . . .	5
I. CARL TIMOLEON VON NEFF JA TEMA MÖIS . . . . .	7
II. MÖISAANSAMBLI ARHITEKTUURILINE ANALÜS	
1. Peahoone . . . . .	26
2. Kõrvalhooned . . . . .	33
3. Park . . . . .	35
LISA. Väljavõte Mary von Grünewaldti raamatust "Skizzen und Bilder aus dem Leben Carl Timo- leons von Neff" (Darmstadt 1887, lk.174-184. Tõlge . . . . .	37
ILLUSTRATSIOONIDE NIMESTIK . . . . .	48
ILLUSTRATSIOONID	

## SISSEJUHATUS

Käesolev arhitektuuriajalooline ülevaade käsitleb Rakvere rajoonis Laekvere külanõukogus asuva Muuga mõisaansambli arhitektuurilist kujunemist. Töö on koostatud vastavalt Rakvere Rajooni RSN TK Kapitaalehituse Osakonna tellimiskirjale nr.4/2-7, 21.jaanuarist 1983.a. Nimetatud dokumendi järgi kavandatakse mõisa endise härrastemaja fassaadide ja siseruumide restaureerimist.

Muuga mõisaansambel kuulub meie maa-arhitektuuri hinnalisemate näidete hulka. Eri- list tähelepanu väärrib siin luksuslik neorenessanss-stiilis peahoone (püstitatud 1866-71, vabariikliku tähtsusega arhitektuurimälestis<sup>1</sup>), kuid sugugi vähemolulised pole ka stiil- sed kõrvalhooned ja suurepärane park.<sup>2</sup> Teada on, et mõisa ehitajaks on olnud üks 19.sajan- dil Baltimaalt võrsunud kuulsamaid kunstnike akadeemik Carl Timoleon von Neff, kusjuures ehitiste kavandamisel on osalenud rida tunnustatud vene arhitekte. Neff on olnud ka kuul- sa Muuga kunstikogu rajaja. Kultuuriajaloolisest seisukohast ei peaks ühtlasi tühine ole- ma tõik, et Muuga mõisas on oma noorusea veetnud meie kirjandusklassik Eduard Vilde.

Valminud kirjutis on koostatud laiendatud ülevaatenäidena: lisaks hoonestuse konkreetsele

---

<sup>1</sup> ENSV Ministrite Nõukogu määrus 1.aug. 1973, nr.346. Kultuurimälestiste kaitse korralda- mise kohta Eesti NSV-s. Lisa nr.4. Objekt nr.454. Muuga mõisahoone pargiga. - ENSV Ülem- nõukogu ja Valitsuse Teataja 1974. Nr.1, art.1.

<sup>2</sup> Kohaliku tähtsusega looduskaitseobjekt. - H. T a m m, Põhja-Eesti pargid. Tallinn 1972, lk.86.

analüüsile on käsitletud ka selle arhitektuuriteoreetilist tagapõhja, jälgitud Muuga kunstikogu saatust jne. Sellega seoses on läbi töötatud rida materjale vabariiklikes riiklikes ning ametkondlikes arhiivides ja hulgaliselt vastavasisulist kirjandust. Ülevaatest on välja jäetud mõisa varasema ajaloo käsitus - huviline võib selle leida M.Männisalu koostatud vastavasisulisest ülevaatest.<sup>1</sup>

Töö lõpuosa on paigutatud mõningad muinsuskaitseelised ettepanekud-soovitused mõisaansambli rekonstrueerimiseks. Lisana on ära toodud tõlge M. von Grunewaldti raamatu "Skizzen und Bilder aus dem Leben Carl Timoleons von Neff" (Darmstadt 1887), Muugat käsitlevast peatükist.

Õiendile on lisatud illustratsioonid 1984.aasta jaanuaris teostatud ülesvõtete ning fotoreproduktsioonide ja mõningate jooniste näol.

---

<sup>1</sup> M. M ä n n i s a l u. Ajalooline ülevaade Muuga mõisast. Tallinn 1973. - Kultuurimälestiste RPI arhiiv, P-1603.

## I. CARL TIMOLEON VON NEFF JA TEMA MÕIS

Igal paigal oma lugu... Carl Timoleon von Neffi<sup>1</sup> ja Muuga mõisa puhul sõlmus selline ühel suvepäeval 124 aastat tagasi.

<sup>1</sup> Sündinud 4.okt. 1804 Virumaal Püssi mõisas H.O.Zöge von Manteuffeli ja prantslannast guvernandi F.Noefi pojana, kasvanud Põlula ja Kiti mõisates, 1815-18 õppinud Rakvere kreiskoolis. Kunstihariduse alged omandas K.F. von Kugelgenilt, 1824-25 õppis Dresdeni Kunstide Akadeemias (3-aastane kursus 8 kuuga). Pärast lühiajalist Itaalias viibimist pöördus tagasi Eestisse, kuid leidmata siit piisavat tööpõldu siirdus 1827.aastal Peterburi. Saavutanud Peterhofi Aleksandria õukonnakabeli maalingutega tsaar Nikolai I soosingu, nimetati 1832.aastal õukonnakunstnikuks. 1839.aastal omandas akadeemikutitli, 1849 professorikutse, 1864 määrati Ermitaaži konservatoriks. 1844 tõstetud aadliseisusse, 1870 omistatud salenõuniku tiitel. Suri 24.dets. 1876 Peterburis. Tegutsenud portree-, žanri- ja eriti sakraalmaali alal. Olulisemad tööd: maalingud Talvepalee kirikus ja Iisaku katedraalis Leningradis, Lunastaja katedraalis Moskvas (hävinenud), õigeusu kirikutes Nizzas ja Wiesbadenis, Edinburghi hertsoginna kabelis Londonis jne.; rikkalikult tahvelmaale ning joonistusi. Vt. temast: M. v. Gr ü n e w a l d t, Skizzen und Bilder aus dem Leben Carl Timoleons Neff. Darmstadt 1887; P. F a l c k, Timoleon von Neff. - Baltische Monatschrift 1891, Bd. XXXVIII, lk.165-188, W. N e u m a n n, Baltische Maler und Bildhauer des XIX Jahrhunderts. Riga 1902, lk.56-59; W. N e u m a n n, Lexikon baltischen Künstler, Riga 1908, lk.113-114; J. G e n s s, Karl Timoleon Neff - "Varamu" 1940, lk.387-400; H. G e l l e r, Die Bildnisse der deutschen Künstler in Rom 1800-1830, Berlin 1952, lk.82; V. V a g a, Kunst Tallinnas XIX sajandil. Tallinn 1976, lk.74-75; C. v. S c h u b e r t, Auf den Spuren von Carl Timoleon von Neff. Grebin-Görlitz 1983 (preprint).

Nagu Neffi tütar Mary von Grünewaldt meenutab,<sup>1</sup> oli tollane Muuga mõisa pärushärra Leo Zöge von Manteuffel Piirale, Neffide suvituspaika Rakvere külje all, sisse pööranud peaaegu juhuslikult. Külaline paluti majja, härrade kõnelus hargnes tühjast-tähjast kuni lõpuks, ka just nagu juhuslikult, harutati ateljee pörandale lahti Muuga maavalduste kaart. Leo Zögel oli plaanis seda müüa.

Vist peamine, mis siin Neffile silma hakkas, oli mõisa suur pindala. Muud ta eriti ei kaalunudki. Ja seks põlnud ka võimalust, sest - nagu sellistel otsustavatel puhkudel Neffil varemaltki tavaks olnud - tuli mõtte Muuga ära osta talle äkitselt, pikemalt arutlemata. Mehed lahkusid tol päeval juba kõigis üksikasjadeski täpselt kokku leppinuina. Lõplikult vormistati see 100.000-rublane ost 1860.aasta novembrikuu 15.päeval.<sup>2</sup>

Nii osutus Neff äkitselt tema tütre sõnul "kõige inetuma, üksildasema ja viletsamini väljaehitatud mõisa"<sup>3</sup> peremeheks. Neff, kes oli aastate jooksul käinud vaatamas kümneid

---

<sup>1</sup> M. von Grünewaldt, Skizzen und Bilder, lk.176. Vt. ka lisa käesoleva ülevaate lõpus. Mary Luise Maria von Neff on sündinud 1839.aastal Peterburis, surnud 1919.aastal Tallinnas; 1859.aastast abielus dr.phil. Moritz von Grünewaldiga. - Genealogisches Handbuch der baltischen Ritterschaften. Teil: Estland. Bd.III. Görlitz 1939, lk.173.

<sup>2</sup> Ehstländische Gouvernements Zeitung 12.Jan. 1861. Ostuhind ei sisaldanud inventari väärust. Mõis vormistati Louise von Neffi (sünd. Kaulbars) nimele.

<sup>3</sup> Andmeid Muuga mõisa hoonestuse kohta enne Neffi omandiperioodi on suhteliselt napilt. Märkime näiteks, et 18.-19.sajandi vahetusel olid siin kõik ehitised, v.a. üks altadest, puidust ning eraldi toodi esile kaht viinakööki ja kahekäigulist vilja- ja saeveskit. - Eesti NSV Riiklik Ajaloomuseum, f.70, n.1, s.3, l.123; M. M ä n n i s a l u, Ajalooline ülevaade, lk.23.



mõisaid mitte üksnes Eesti- ja Liivimaal, vaid ka Vene kubermangudes Tveri ning Noggorodini välja, kuid ikka neid vähesobilike või liig inetutena kõrvale tõuganud... Omajagu kaotas ta rahaliseltki - Leo Zöge oskas Muugat ostes-müües teenida siit endale 15.000 rubla vaheltkasu.<sup>1</sup> Rääkimata neist summadest, mis Neffil tuli laokil mõisale hiljem peale maksta. Kõik vajab siin toetamist ja otsast alustamist.

Esialgset kavandid mõisahoonde ehituseks olevat skitseerinud Neff ise. Ta arutas need läbi arhitektide Alexander Brüllowi,<sup>2</sup> David Grimmi,<sup>3</sup> Fjodor Eppingeri<sup>4</sup> ja Otto Pius Hip-

---

<sup>1</sup> H. von W i s t i n g h a u s e n, Quellen zur Geschichte der Rittergüter Estlands im 18. und 19. Jahrhundert (1772-1889). - Beiträge zur baltischen Geschichte. Bd.3. Hannover-Döhren 1975, lk.141. Leo Zöge oli ostnud Muuga mõisa 1856. aastal 85.000 rubla eest.

<sup>2</sup> Alexander Brüllow, vene arhitekt (1798-1877). Õppis 1810-20 Peterburi Kunstide Akadeemias, 1822 suundus stipendiaadina Itaaliasse, seejärel töötas Pariisis. Naasenud 1820. aastate lõpul Venemaale, nimetati 1830 akadeemikuks, 1832 professoriks. Enamik töödest Peterburis: Mihhaili teater (1831-33), luterlik Püha Peetruse kirik (1833-38), Pulkovo observatoorium (1834-39), Kaardiväekorpuse staap (1837-40), Kunstide Akadeemia juurdeehitus (1848-49), juhtis Talvepalee interjööride taastamist 1838-39. Vt. temast: Г. А. Оль. Александр Брюллов. Ленинград 1983

<sup>3</sup> David Grimm, vene arhitekt (1823-98). Oli Kunstide Akadeemias A.Brüllowi õpilane, 1850. aastail tegeles Kaukaasia ehitismälestiste uurimisega, pikki aastaid elas välismaal. 1859-94 Kunstide Akadeemia professor. Tegeles peamiselt sakraalarhitektuuriga: vene-õigeusu kirikud Hersonesoses (1859), Genfis (1862), Tbilisis (1865), Kopenhaagenis (1880). Vt. temast: Е. А. Борисова. Русская архитектура второй половины XIX века. Москва 1979, lk.300.

<sup>4</sup> Fjodor Eppinger, vene arhitekt (1816-1873). Õppis 1833-39 Peterburi Kunstide Akadeemias, 1842-49 elas Roomas tegeldes arhitektuurimälestiste uurimisega, 1849. aastast Peterburis. Akadeemik 1850, professor 1858. Ehitanud haiglaid, vene palverändurite kodu Jeruusalemmas jne. Vt. temast: Allgemeines Lexikon der bildenden Künstler. Herausgegeben von V. T h i e m e. Zehntes Band. Leipzig 1914, lk.584-585.

piusega,<sup>1</sup> lõplikud joonised valmistas Ludwig Bohnstadt.<sup>2</sup> Neffi ei ühendanud nimetatud mees-  
tega mitte ainult ühine tutvuspiir - kõik nad peale Hippiuse olid Peterburi Kunstide Aka-  
deemia professorid - vaid ka sarnane kunstiideaal. Avalduga see kasvõi ühises Itaalia-iha-  
luseski - nende noorusaegade rännakute unelm ja siht. Grimmil, Brüllowil ning Eppingeril oli  
valminud itaalia arhitektuuri teemal isegi põhjalikke uurimusi. Just antiigis ja renessans-  
sis nägid nad kunsti universaalvormelit, akadeemilise kunsti igipüsivuse sümbolit. Nad olid  
historitsismiaja arhitektid, sajandi teisel veerandil küpsesse loomeikka jõudnud mehed -  
vastukaaluks klassitsismiperioodi arhitektidele ei tõlgendanud nad neorenessansi mitte kit-  
sa varieerimisskaalaga laadina, kaanonina, vaid, ja seda eriti kuulsate arhitektuuriteoree-  
tikute Leo von Klenze ning Gottfried Semperi jälgedes, mõtestasid seda avara ning rikkaliku  
stiilina.<sup>3</sup>

<sup>1</sup> Otto Pius Hippius, baltisaksa arhitekt (1826-1883). Pärit Eestist, õppis Karlsruhe tehnika-  
ülikoolis, töötas Peterburis eraarhitektina ja mitmete kõrgkoolide õppejõuna. Nimetatud  
akadeemikuks 1865, professoriks 1879. Tööd: Kaarli kirik Tallinnas (1862), Sangaste loss  
(1873-83), Narva Aleksandri kirik (1880-84); tegeles aastaid Berliini toomkiriku projek-  
teerimisega. Vt. temast: A.Hein, "Elada üheksateistkümnendal aastasajal..." 100 aastat  
O.P.Hippiuse surmast. - "Sirp ja Vasar" 14.okt.1983, lk.4-5.

<sup>2</sup> Ludwig Bohnstadt, saksa arhitekt (1822-85). Õppis 1839-41 Berliinis, 1841-43 reisis Itaa-  
lias, 1843.aastast töötas Peterburis. Nimetati akadeemikuks 1845, professoriks 1858. 1863.  
aastal siirdus Gothasse linnaarhitektiks. Loonud hulgaliselt elu- ning ühiskondlikke hoo-  
neid: Jussupovi palee Peterburis (1852-58), Linnateater Riias (1860-63), Rahvuspank Hel-  
singis (1876-83), osalenud edukalt real konkurssidel, ms. Riigipäevahoone Berliinis (1882)  
ja Püha Kanuti Gildi hoone Tallinnas (1861). - Vt. temast: D. D o l g n e r, Architektur  
im 19.Jahrhundert. Ludwig Bohnstedt. Leben und Werk. Weimar 1979.

<sup>3</sup> K. M i e l k e, Neorenaissance in der deutschen Architektur des 19.Jahrhunderts. Grund-  
lagen, Wesen und Gültigkeit. Dresden 1981, lk.133 jj.

See, et lõpp-jooniste vormistamine usaldati just Ludwig Bohnstedtile, võib olla seletatav mitme asjaoluga. Esiteks, viimane oli 1860. aastate algul suhteliselt vähem hõivatud riiklike tellimustega ja seetõttu eratöödeks rohkem vaba.<sup>1</sup> Teiseks ja ilmselt sügugi mitte vähem tähtsaks oli, et Bohnstedti poolt rakendatav itaalianiseeriv arhitektuurilaad oli oma ideestikult Neffile eriti lähedane - võrdluseks piisab kui vaadelda Muuga kõrval Bohnstedti poolt 1850.-70. aastail püstitatud teisi villa-ehitisi: suurvürst Mihhail Nikolajevitsi maamõis Mihhailovkas Peterburi lähedal, Villa Reuter Eisenaches, Villa Borchardt Baden-Badenis, Villa Kneiff Nordhausenis, Villa Gelbke, Villa Perermene ning Elukindlustusseltsi maja Gothas jne.<sup>2</sup> Igatahes pidi Bohnstedt Muuga joonised vormistama juba 1862. või 1863. aastal, sest 1863. aasta augustis reisis ta Saksamaale, jättes Peterburi lõplikult.<sup>3</sup>

Mõisamaja ehitamise algus Neffil siiski venis - eelkõige tingisid seda majandusmured. Alles 1866. aasta algul asuti vajalike eelarvete koostamisele. Mary von Grünewaldt meenutab, et ta isa veetis selle töö juures üheskoos ehitusmeister Thomsoniga pikki talveõhtuid. Thomson osutus aga ebaauseks - kevadel, just enne ehitustööde algust, reisis ta Lõuna-Venemaale. Kadunuks jäid nii ehitusmeister kui ka lõpetatud tööjoonised.

Näimoodi oldi sunnitud 1866. aasta aprillis-mais mõisamaja ehitust alustama üksnes hädapärasemate skitside järgi ning kiiruga palgatud ehitusmeistri juhatusel. Nagu Mary von Grünewaldt tunnistab, tehti ehituse käigus hulgaliselt muudatusi nii esialgu plaanitud fas-

<sup>1</sup> D. Dolgner autorile 26.II 1984.

<sup>2</sup> D. Dolgner, Architektur im 19. Jahrhundert, lk. 46-70.

<sup>3</sup> D. Dolgner, Architektur im 19. Jahrhundert, lk. 34.

saadikujunduses kui ka ruumijaotuses. Neff, hoolimata, et tal polnud sageli kuude kaupa võimalust Peterburist lahkuda, oli ehitusega siiski pidevalt kursis - oma tütre sõnul olevat ta "ise välja joonistanud iga kaare, iga karniisi, iga akna".

Seetõttu näib ka mõisahoone autorluse lõplik määramine osutuvat mõneti komplitseerituks. Hoolimata, et me teame Muuga ehitusega seotud olevat terve hulga nimesid - lisaks nimetatud arhitekt-akadeemikute säravale seltskonnale ka ehitusmeistrid Thomson, Petrov, Memel ja Augustin - paistab peaaugori aupaiate langevat siiski mitte niivõrd Bohnstedtile kui Neffile enesele. Iseenesest pole selles midagi erakordset - meiegi arhitektuuriloos on kümneid näiteid nn. dilettant-arhitektidest, kümnetel juhtudel on mõisahooned kavandanud mõisahärrad ise. Kuid Neffi puhul oleks see eriti iseloomulik: teetahtelise, sihikindla isikuna suutis ta olla nii projekteerimis- kui ehitustööde suunaja ja selgroog. Neffiga seoses poleks mõtet rääkida dilettantismistki: tema akadeemiliselt koolitatud maitse, avar kunstialane silmaring, orienteerumisvõime stiilides jne. tagas loodu kõrge kvaliteedi. Kuskil on Neff öelnudki: "Minule ei tekita enam miski raskusi, ma teen kõik mida ja kuidas ma tahan."<sup>1</sup>

Ehituse käigul ei peaks me pikemalt peatuma - huviline leiab selle kohta piisavalt värvika kirjelduse M. von Grünewaldti raamatu vastavas peatükis (vt. lisa käesoleva ülevaate lõpus). Märkime vaid, et vundamendimüüridega saadi põhiliselt valmis 1866. aasta suvel, esimene korrus ehitati 1867, ülakorrus kerkis ehitusmeister Augustini käe all 1868-69.

---

<sup>1</sup> J. G e n s s, Karl Timoleon Neff, lk. 398.

1871. aasta alguseks oldi hoonega lõpuks nii kaugel, et võidi mõelda ruumide esialgse siustamise peale - just tollal toodi ülakorruse saali esimesed marmorkujud ja riputati seintele maalid. Tuajee suur trepp olevat valmis saanud järgmiseks suveks - 1872. aasta juulis töusis Neff, kaheaastane pojapoeg Leo süles, esimest korda seda mööda üles.<sup>1</sup>

Lõplikult valmis Muuga mõisahoone alles 1877. aasta sügiseks. Carl Timoleon von Neffil polnud ahtud seda näha - teda oli surm viinud 1876. aasta jõululaupäeval. Ruumidele anti viimane lihv ja paigutati kohale Peterburist saabunud kunstiesemed juba kunstniku poja Heinrich Neffi näpunäidete kohaselt.

. . .

Ülevaade Muuga mõisast jääks poolikuks, kui me ei käsitleks siinset kunstikogu. Neffile oli kunstiteoste kogumine ja kopeerimine kujunenud tõeliseks kireks, sellele ohverdas ta lõputult aega ja raha. Ta alustas 1830. aastatel lihtsatest gravüüridest ja kipsjäljenditest, kuid näiteks oma neljanda Rooma külaskäigu ajal 1857-58 oli ta nõus sel otstarbel välja andma üle 10.000 rubla.

"Iseenesest on kunstis ja teaduses midagi aristokraatlikku", kirjutab ta, "need mõlemad suudavad aadeldada inimest tõeliselt. Mida inimkond on oma õnnelikemal hetkil tundnud ja loonud - sellesse end süveneda ja sulada lasta - see olekski too kõrgem õhkkond ja ühtlasi ka too, mida tahaksin oma järeltulijaile sisemiseks vajaduseks, et see rikastaks neid

<sup>1</sup> Katalog der Kunstgegenstände in Münchenhof. Reval 1889, lk.12.

ja just nagu nende isalegi tooks lõpmata palju rahuldust."<sup>1</sup>

Neffile oli tavaline, et ta eluruumid jäid kasvavatele kollektsioonidele ruttu kitsaks. Tema ateljeedki meenutasid sageli rohkem muuseume kui töötubasid. Ja üks Piira mõiski, kuhu ta alates 1849.aastast koondas maaile ning skulptuure, kippus vaikseks jääma. (Selles osas on ta ehk lähedane sellisele kunstnikutüübile, mida kõige markantsemalt esindab austria maali ja Hans Makart - sama baroklikult pompöössed, ooperlikult tegelasrohked ja värvikad kui viimase hiigelsuured loendid, olid kunstiesemeid, vaase, vaipu, draperiidid täistuubitud ka tema ateljeed.)<sup>2</sup>

Esitame ülevaate Muuga kunstikogust võttes aluseks 1889.aastal koostatud kataloogi.<sup>3</sup>

---

<sup>1</sup> M. von Gr u n e w a l d t, Bilder und Skizzen, lk.92.

<sup>2</sup> R. H a m a n n / J. H e r m a n d. Deutsche Kultur von der Gründerzeit bis zum Expressionismus. Bd.I. Gründerzeit. Berlin 1965, lk.25-34.

<sup>3</sup> Katalog der Kunstgegenstände in Mönkenhof. Reval 1889. Autori poolt kasutatud Läti NSV TA Fundamentaalaramatukogus leiduv eksemplar (Eesti NSV raamatukogudes vastavat trükist ei leidu) defektne: puudub 6.lehekülj. Vastava lehekülje tekst rekonstrueeritud ENSV Riiklikus Ajaloomuseumis leiduva mustandkäsikirja järgi: f.61, n.2, s.420, lk.9-12p.

### M a r m o r s k u l p t u u r i d

1. Timoleon Neffi portreebüst. Büst oli valmistatud kunstniku lese tellimusel Peterburis prof. Bocki poolt.
2. Keiser Nikolai I büst. Originaal (prof. Pimenov) Ermitaažis. Koopia valmistatud Neffi tellimusel skulptor Kusnetsovi poolt 1873.aastal.
3. "Milo Venus". Antiik-kuju 5.sajandist e.m.a. Leitud 1820.aastal Melese saarelt, asub Louvre'is. Koopia valmistatud 1858.aastal Neffi tellimusel skulptor Vossi poolt.
4. "Venus accroupe". Originaal (Bupalos, 400 a. e.m.a.) asub Vatikanis.
5. "Amor capitulinus". Antiikkuju originaal asub Kapitoliumimuseumis Roomas.
6. Jupiteri pea. Antiik-koopia Pheidiasse järgi (5.saj. e.m.a.). Otricolist leitud originaal Vatikanis.

Skulptuurid nr.4-6 olid valmistatud 1858.aastal Neffi tellimusel skulptor Kopfi poolt Roomas. Need, nagu ka kaks Piiral leiduvat kaju, toimetati Peterburi suurvürstinna Helene soovitusel vene sõjalaeval 1859.aastal.

7. Kaks lamavat lõvifiguuri. A.Caneva poolt valmistatud originaalid kaunistavad Roomas Püha Peetri katedraalis paavst Clemens XIII hauamonumenti, koopiad valmistatud Firenzes.
8. "Laokeon". 1506.aastal Tituse termidest leitud antiik-originaal on valgest marmorist (kujurid Athenodoris, Agesandros ja Polydoros, u. 200 a. e.m.a. - Rooma, Belvedere). - Neffi poolt Peterburist ostetud vähendatud koopia serpentiinist (roheline marmorkivim).
9. "Sabiinitaride röövimine". J.Bologne originaal Firenzes Jeggia dei Lanzi's. Neffi poolt

Peterburist ostetud vähendatud koopia serpentiinist.

P r o n k s - s k u l p t u u r i d

10. Antoniuse büst. Rooma töö u. aastast 130 m.a.j. (Ermitaaž). Koopia valmistatud Neffi tellimusel Leuchtenbergi tehases.
11. Jumalaema Jeesus-lapsega. Koopia skulptor I.Vitali poolt valmistatud Iisaku katedraali frontoonikaunistisest. Kuju oli Ušakovi poolt omandatud arhitekt Montferrant'i pärandi hulgast ja antud Neffile portree vastu.
- 12-13. Kaks kentauri (kujur Papias, u. aastast 130 m.a.j.). Leitud Hadrianuse villast Tivolis, eksponeeritud Rooma kapitooriumi muuseumis. Pronkskoopiad valmistatud 1874. aastal, Neffi tellimusel Inglise Magasini tehases.
- 14-15. Figuurid "Öö" ja "Öhtu" (Lorenze Medizi hauamonumendi kaunistused, Michelangelo Buonarotti). Vähendatud koopiad valmistatud Inglise Magasini tehases Mecklenburgi hertsogi Georgi tellimusel ja kingitud Neffile kirjutuslaua kaunistusteks.
16. "Venus". Vürstinna Kotšube (Peterburg) kogus oleva antiikkujukese koopia. Mecklenburgi hertsogi kingitus.
17. Istuv lõvi. Originaal Bargello's Firenzes. Suurvürstinna Katariina kingitus.
18. "Nartsissos". Koopia Põmpeljst leitud kujukesest (originaal Bourbonide muuseumis Napolis). Mecklenburgi hertsogi kingitus, 1875.
19. "Atlas". Kujuke 16.sajandist. Ostetud 1857.aastal ühest Rooma vanakraamipoest.
20. Seisev hobune. Skulptor Clodt von Jürgensburgi töö, ostetud 1876.



21. "Merkuur" (J.Bologne, 17.saj.). Vähendatud koopia.

K i p s k u j u d

22. Krutsifiks, mis seisis Neffi matustel kirstu peatsis.

23-24. Kaks "Kettaheitjat". Kreeka skulptor Myroni (5.saj. e.m.a.) tööde koopiad (originaalid Vatikanis). Valmistatud 1855.aastal Peterburi Kunstide Akadeemia töökojas, Muugasse transportimiseks saetud tükkideks ja siin taas kokku kleebitud.

25. Pomene büst. Suurvürstinna Katariina Mihhailova kingitus.

T e r r a k o t a s k u l p t u u r i d

26. "Süüta laste tapmine". (skulptor Clodion).

27. Naisefiguur (skulptor Clodion).

Õ l i m a a l i d.

N e f f i o r i g i n a a l i d.

28. Abikaasa portree, maalitud 1854-55 Piira mõisas.

29. Minia portree, maalitud 1874 Piiral.

30. Pojatütre Lilli portree, maalitud 1873 Piiral.

31. Naise portree (väike), 1868.

32. "Maria Magdaleena". Teisend Moskva Lunastaja katedraalis leiduvast maalist, maalitud 1874 Piiral.

33. "Uinuv Jeesus-laps". Teisend Moskva Lunastaja katedraalis leiduvast maalist, maalitud 1869 Piiral.

34. "Väike supleja". Maalitud 1874. aasta kevadel Peterburis. Maali hilisema variandi ostnud keiser Aleksander II.
35. "Kristus ristil". Eskiis Moskva Lunastaja katedraali jaoks, Neffi surma tõttu jäänud lõpetamata.
36. "Jumalaema Jeesus-lapsega". Lõpetamata. Algselt määratud Moskva Lunastaja katedraalile, kuid hiljem Neffi poolt asendatud uuega.
37. "Püha Öhtusöömaaeg". Kartoon Moskva Lunastaja kirikusse määratud hiigelmaalingu tarbeks. Neff alustas eskiise selle jaoks 1857-58 Roomas, jätkas 1873-74 Peterburis. Töö jäi kunstniku surma tõttu lõpetamata.
38. "Vesi", "Öhk" ja "Kujutavad kunstid" - allegoorilised, inglimesi kujutavad lünettmaalingud uste supraportedele. 1868. aasta talvel maalis Neff keisrinna Maria tellimusel "Vett" ja "Öhku" kujutavad kompositsioonid must-valgetena Talvepalee jaoks, hiljem kordas neid, värvilistena, lisades kujutavate kunstide teemalise maalingu Muuga mõisa saali jaoks.

#### N e f f i k o o p i a d

39. Koopia Raffaeli maalist "Poesia" (originaalfresko Vatikanis Stanza della Segnatura's). Neff kopeeris selle 1836. aastal oma teise Itaalia-külastuskäigu ajal.
- 40-41. "Õiglus", "Filosoofia" - koopiaid Raffaeli maalingutest Vatikanis. Kopeeritud 1836. aastal Roomas.

42. Koopia Raffaeli maalist "Madonna delle Sedia" (Palazzo Pitti, Firenze). Neff kopeeris selle mõnevõrra algset kompositsiooni muutes ühe gravüüri järgi 1871.aastal Piiral.
43. Koopia Corregio maalist "Kristus". Neff on valmistanud maalist kaks koopiat - ühe suurvürstinna Mariale, teise endale. Originaali kinkis keiser Nikolai I keisrinna Aleksandrale.
44. Koopia Corregio maalist "Püha Katariina Jeesus-lapsega". Originaal Ermitaažis väheldase visandina - Neff kopeeris selle 1873.aasta kevadel suuremõõdulise maalina.
45. Koopia Tiziani maalist "Venus peegli ees" (Ermitaaž) - maalitud 1857.
46. Koopia P.Veronese maalist "Kristuse haudapanek" (Ermitaaž).
47. Koopia Bondone maalist "Veneetslanna lapsega" (Ermitaaž).
48. Koopia F.Domenice autoportreest (Ermitaaž).
49. Koopia P.Vecchio kahest Ermitaažis leiduvast maalist - karjane koos lambaga kuulub Püha Perekonda kujutava pildi juurde, Püha Joosep ja Püha Katariina pärinevad teiselt maalilt.
50. Koopia S. del Piombo maalist "Kristus" (Ermitaaž).
51. Koopia G.Reni maalist "Europe sõnniga" (Ermitaaž).
52. Koopia Domenichino maalist "Johannese ilmutus" (Talvepalee).
53. Koopia L.Caracci maalist "Kristus risti kandmas" (Ermitaaž).
54. Koopia A.Alleri maalist "Judith Olovernese peaga" (Palazzo Pitti Firenze, maalitud Ermitaažis asuva koopia järgi).

55. Koopia E.Lesucuri maalist "Moosese õed" (Ermitaaž).
  56. Koopia N.Poussini maalist "Galathea triumf" (Ermitaaž).
  57. Koopia D.Rubensi maalist "Abikaasa portree" (Ermitaaž).
  58. Koopia Rembrandti maalist "Kristuse ristilt mahavõtmine" (Ermitaaž).
  59. Koopia Rembrandti maalist "Vana naise portree" (Ermitaaž).
  60. Koopia van Dyki maalist "Jumalaema Jeesus-lapsega" - fragment tantsivate inglitega (Ermitaaž).
  61. Koopia van Dyki maalist "Oranie printsipi portree" (Ermitaaž).
  62. Koopia Murillo maalist "Püha perekond" (Ermitaaž).
- Koopiad nr.45-62 valmistas Neff aastatel 1860-73 Ermitaažis töötades. Esimestena valmisid Tizian, Murillo, Domenichino ja Allori, viimastena Poussin ja van Dyk.
- P e r t s e l a n e s e m e d
- 63-64. Kaks vaasi (Sevres).
  65. Majoolika-vaas. Suurvürstinna Katariina kink jõuludeks 1875.
  66. Väike majoolika-kauss. Kinkinud Editha Rhaden.
  67. Admiral Duquesne'i kuju (Sevres). Kingitud kaupmees Bestsennõi poolt jõuluks 1874.
  - 68-69. Kaks jaapani vaasi.
  70. Vaas, millel on kujutatud Ōhu allegooriaid. Kuulus August Tugeva tellitud nelja maailma-elementi kujutavate vaaside seeriasse.
  71. "Rätsep sokuga".

72-73. "Markiis" ja "Markiisitar".

74-75. Kaks "Jahimeest" koeraga.

76. "Rüütel hobusel".

77. Peeter I büst.

78-79. "Prantsuse talumees", "Prantsuse talunaine".

80-81. "Mees lastega", "Naine lastega".

82. Kaks "Bakhanti".

83. "Elevant" sigaretihooldjana.

84. Vaas haigru kujutisega.

Esemed 77-84 olid saadetud Neffile Peterburi Keiserliku Portselanimanufaktuuri poolt lihavõtte- ja jõulukingitustena. Need olid mõeldud tänuks Neffi poolt antud loale kasutada oma töid eeskujudena portselanimaaliks.

85-86. Kaks "Uinunud inglit". Inglise portselan.

87-88. Kaks "Bakhanti". Suurvürstinna Maria Nikolajevna kingitused.

#### M u u d

89. Nikerdatud kirjutuslaud. Suurvürstinna Katariina kingitus.

90. Nikerdatud kapp. Neff lasi selle tislere Kondratjevil valmistada nn. Peetri Galeriis leiduva kapi järgi. Neffi näpunäitel muutis tislere mõningaid figuure, samuti lasi ta lisada kapi esiküljele Neffide ja Kaulbarside vapid, samuti vaated Piira ja Muuga mõisatest.

91. Nikerdatud pink. Valmistatud tislser Kondratjevi poolt Mihhaili palees leiduva mudeli järgi.
92. Nikerdatud raamatukapp. Suurvürstinna Katariina kingitus jõuluks 1874.
93. Väike ümargune leentool. Suurvürstinna Katariina kinkis selle Neffile haigetooliks, kuid Neff sai tooli kasutada vaid ühe päeva - 16. detsembril 1878 jäi ta voodisse ja ei tõusnud sealt enam kunagi.
94. Kõrge nikerdatud leentool. Lucie Narēškini kingitus.
95. Lihtne varbleeniga tool. Neff pidas seda kalliks, kuna toolil oli korduvalt istunud keisrinna Aleksandra.
96. Pronkslauake. Suurvürstinna Katariina kingitus jõuluks 1873.
97. Laud mosaiikplaadiga (Firenze). Vahetatud kunstikaupmees Gattilt maali vastu.
98. Laud mosaiikplaadiga (ornament kujutab roosipärga). Valmistatud Mecklenburgi hertsogi tellimusel Peterburis A. Sieversi poolt ja kingitud Neffile.
99. Laud kollasest marmorist (brocatero di Spagna). Mecklenburgi hertsogi kingitus Nizzas 1859.
- 100-102. Pronkskell koos sinna juurde kuuluva kahe kandelaabriga (Prantsusmaa, 18. saj.).  
Need, nagu ka kaks Sevres'i vaasi ja viis nipsasjakest vahetas Neff kunstikaupmees Negrilt ühe Ermitaažis leiduva maali koopia vastu.
103. Dianat kujutav pronkskell. Kunstikaupmees Negri pärendus.
- 104-105. Kaks portselanist inglükujulist lühtrit. Suurvürstinna Katariina kingitus.

106. Pronksist kirjutuslaua-garnituur. Koopia B.Cellini järgi.
107. Puidust nikerdatud kellad, Iisaku katedraali kellade mudelid. Ostetud arhitekt Montferranti pärandi hulgast.
108. Elevantilunust karikas. Vana saksa töö. Mecklenburgi hertsogi kingitus Dresdenis 1862.aasta sügisel.
109. Rooma pronkslamp. Suurvürstinna Jelena kingitus.
- 110-111. Kaks sõnnisarve. Ostetud 1857.aastal Roomast.
112. Ehtne etruski vaas. Ostetud 1857.aastal Roomast.
- 113-114. Kaks hõbevaasi. Valmistatud Pompeijst leitud mudelite järgi 1857.aastal Roomas.
115. Suur hõbepokaal. Vürst Volkonski kingitus.
116. Romanovite soost valitsejate müntide kogu.
117. Teemantidega kaunistatud kuldtoos. Keisrinna Aleksandra kingitus maali "Ülestõusev ingel" eest.
118. Teemantidega kuldtoos. Mecklenburgi hertsogi ning suurvürstinna Katariina ühiskingitus jõuluks 1858 Nizzas.
119. Safiiridega kaunistatud kuldtoos. Suurvürstinna Maia Nikolajevna kingitus. Kaane siseküljel Neffi poolt maalitud suurvürstinna portree ning kiri "36 aastat sõprust".
120. Smaragd-sõrmus. Smaragdi kinkis Neffile suurvürstinna Katariina oma pulmapäeval 1851 rinnanõelana. Neff lasi rinnanõelast teha sõrmuse.

Carl Timoleon von Neffi omandiperioodiga võiksime ülevaate mõisa ehitusloost lõpetada. Järgmised omanikud<sup>1</sup> püüdsid mõisamaja ja lähimat parki säilitada võimalikult sellisena, nagu see oli olnud suure kunstniku eluajal, ruumide kujunduski püsis peaaegu muutumatuna. Meil on andmeid nii mõnegi mõisahoone remonttöö kohta, kuid need kandsid eelkõige korrastavat iseloomu: näit. 1907.aastal värviti üle hoone välisseinad<sup>2</sup> ja uuendati trepihalli maalinguid (maalermeister H.Käär),<sup>3</sup> 1930. ja 1936.a. värviti katust<sup>4</sup> jne. Muuga elas suuresti Timoleon Neffi aupaistest - "Ükski linnas asuv muuseum ei saa kunagi olla nii mõjuv kui see üksik mõis maavaikuses",<sup>5</sup> kirjutab näiteks üks arvustaja.

Viimaseks Neffide soost Muuga valdajaks oli Dorothea Neff. Temalt võõrandati see Paasvere vallavalitsuse nimel 1941.aasta jaanuaris.<sup>6</sup> Sõja ajal sai osa mõisahoone sisustusest

---

<sup>1</sup> 1876.aastast oli mõisa valdajaks Heinrich von Neff, 1906.aastast Leo von Neff. 1919.aasta kodanliku maareformi järgi mõis võõrandati, kuid mõisasüda jäeti Neffidele - terve kodanliku vabariigi perioodi oli see Heinrich Neffi nimel. - I. K u s l a p, Muuga mõisast - "Punane täht" 26.mai 1970; I. K u s l a p, Muuga mõisahoone - "Punane Täht" 30.juuni, 14.juuli 1970; M. M ä n n i s a l u, Ajalooline ülevaade, lk.12-13.

<sup>2</sup> Vrdl. foto ENSV Riikliku Ajaloomuuseumi kogus. - RAM N 5641/141.

<sup>3</sup> T. B ö c k l e r, Muuga mõisahoone vestibüüli maalinguute uurimis- ja restaureerimistööde aruanne. Tallinn 1966 - Kultuurimälestiste RPI arhiiv, P-630, lk.9,15.

<sup>4</sup> ENSV Riiklik Ajaloomuuseum, f.135, n.9, s.32, l.2.

<sup>5</sup> M.v.W., Eine Kunststätte auf dem Lande - "Revalsche Zeitung", 27.III 1936, lk.3-4.

<sup>6</sup> ENSV Oktoobrirevolutsiooni ja Sotsialistliku Ülesehitustöö Riiklik Keskarhiiv, f.1108, n.5, s.796, l.278.

= Muuga v. W. arhiiv



kannatada, samuti lõhuti ning kanti laiali siia varjule toodud Narva Muuseumi varasid. 19.septembril 1944 põles Muuga koolimaja, sama aasta 1.novembrist alustas kool tööd Muuga mõisahoones.

Sellest ajast saadik on mõisahoone olnud Muuga 8-kl. kooli käsutuses. Kuigi hoonet on aastate jooksul korduvalt remonditud (1951, 1960 jne.) on tema tehniline seisukord järjest halvenenud, nii et praegu, ja seda eriti läbijooksva katuse tõttu, võime hoone olukorda lugeda katastroofiliseks.

Lõpuks mõni rida Neffi kunstikogu saatusest. Osa siinseid maale ja skulptuure sai kannatada juba sõja ning esimeste kooliaastate jooksul, osa väiksemaid esemeid läks kaotsi, osa pärandus mõisaomanike sugulastele. Kunstikogu saatus oli korduvalt arutusel Kunstide Valitsuses, ja 1946.aastal otsustati see tuua Muugalt Tallinna Kunstimuuseumi. Kunstiteoste evakuatsioon toimus 13.septembril 1946, 13. ja 31.juulil 1947 ja 22.augustil 1948. Kokku toodi Tallinna 65 eset, s.h. 28 numbrit maale, 20 numbrit skulptuure (s.h. Milo-Venus, Must madonna kaminalt, lõvifiguurid trepikojast jne.) ja hulk mööblit ning nipsasju.<sup>1</sup> Praegu säilib kogu see vara ENSV Riiklikus Kunstimuuseumis Kadriorus ning selle filiaalis Tarbekunstimuuseumis, v.a. I.Vitali "Madonna Jeesus-lapsega", mis on deponeeritud Oleviste kirikusse.

---

<sup>1</sup> ENSV Riikliku Kunstimuuseumi sissetuleku aktid. Akt nr.321, 9.oktoobrist 1948.

## II. MÕISAANSAMBLI ARHITEKTUURILINE ANALÜÜS

### 1. Peahoone

Muuga kuulub Virumaa esinduslikemate mõisaansamblite hulka. Peamist tähelepanu päl-  
vib siin muidugi endine härrastemaja: see on kogukas hoone, teda vääristab nii kaalutle-  
tud üldvorm, peen ning maitsekas detailitöötlus kui ka lossisarnane asetuski muudest ehi-  
tistest isoleerituna kesk parki.

Hoone kujunduslaad on historitsistlik. Põhiliselt on lähtunud renessanss-ehituskunsti  
reperitaariumist, millesse on põimunud järelklassitsistlikke elemente. Maja kavandajale  
on olnud eeskujuks itaalia 16. sajandi villa-arhitektuur - nii nagu Neff ja ta sõbrad imet-  
lesid Raffaeli, Tiziani ning Veronese lõuendeid, olid nad valmistatud ka Palladio, Bramante,  
Vignola kavandatud palazzode rahulikust, jõulisest vormikõnest.

Ometigi ei saa öelda, et Muuga oleks mõne Veneetsia või Firenze palee tühipaljas jäl-  
jend - nii nagu Neff vanu meistreid kopeerides neid "parandas" ja muutis, ei pidanud ta ka  
siin end millegagi kohustatuks täpselt jälgima 16. sajandi arhitektuurikeelt. Teda köitis  
eelkõige renessanss-ehitiste soliidus ning vormirahu; just neorenessanssis nägi ta huma-  
nistliku ja traditsioonisügava stiili kehastust. Ja pealegi, mis võinukski sobida antiik-  
ja renessanss-meistrite tööde koopiate hoiupaigaks enam kui itaaliapärase palazzo.

Muuga mõisamajast kõneldes on mõnigi kord osutatud selle sidemetele neorenessansliku

arhitektuuri Müncheni või Berliini variandiga.<sup>1</sup> Kahtlemata on sellel väitel alust, sest just Müncheni nn. Maximiliaanlik ja Berliini nn. wilhelmlik ehitusstiil pakkusid neorenessanssi pinnal kõige kandvamaid näiteid. Vihjaksime siiski ka tähtsemale, et Muuga polnud meie 19. sajandi mõisaarhitektuuris sugugi üksiknäide: ta omab paralleelse mõnedegi neorenessanss-stiilis mõisamajade seas nagu Inju ja Imastu Rakvere rajoonis, Muraste Harju rajoonis, Väinjärve Paide rajoonis jne., kuid ületab neid kõiki oma lahenduse stiilsuse ning teostuse meisterlikkuse poolest.

Palazzolikku soliidsust ja raskepära õhkub kogu mõisamaja arhitektuursest kujundusest. Peafassaadiks võime lugeda hoone edelakülge: sellele on algselt sihitud olnud kõik sisse-sõiduteed. Sel, nagu hoone teistelgi külgedel, on esimene korrus rusteeritud, teist korrust kujundavad kõrged beletaaži-aknad. Kujunduslikult on pearõhk asetatud horisontaalsele liigendusele: seda toonitavad nii massiivsetest kiviplokkidest (mõnedel pikem külg üle meetri) laotud vundamendi järguline profiiljaotus, lai korruste vahevöö kui ka jõuliselt eenduv, osalt hammasfriisiga ehitatud räästakarniis. Kompositsiooniliseks keskmeks on kogukas keskrisaliit - viimane on teise korruse ulatuses kujundatud kolme kõrge kaaravaga ning kroonitud laia atik-frontooniga. Kaarte kandu toetavad neli poolpaljast karüatiidi (Peterburis asunud Jenseni terrakotavabriku tooted).<sup>2</sup> Ilmselt ongi karüatiidid ja kaaristu pilkupüüdva osa kogu hoone arhitektuurist; kaaremotiiv on omatmoodi kunstiliseks mooduliks - kohtame

<sup>1</sup> H. P i r a n g, Das baltische Herrenhaus. III Teil. Die neuere Zeit seit 1850. Riga 1930, lk.11.

<sup>2</sup> Katalog der Kunstgegenstände in Münchenhof, lk.12.

seada nii hoone välis- kui siselahenduses.<sup>1</sup> Kaaristu taga paikneb rõdu, mida piireb esiküljel meander-motiiviline malmvõre. Varemalt paiknesid siin mõned Myroni järgi valatud kips-skulptuurid.

Kirdesse avanev pargikülg kordab oma kompositsioonilises lahenduses maja esifassaadi. Erinevuseks on üksnes rõdu puudumine - risaliit endub teise korruse ulatuses vaid veidi ja arkaadistik on lahendatud kõrgete kaaräkendena.

Hoone paraad-sissekäiguks on ette nähtud kagupoolne otsakülg. Selline asetus on mõneti ebatavaline, kuid Muuga puhul seletatav eelkõige ruumikontseptsiooni omapäraga. - Viimane on üles ehitatud esindusliku paraadtrepil ja pikkade perspektiiv-vaadete koosmõjule (võtte, mis oli eriti omane itaalia hilisrenessanss- ja barokk-arkitektuurile). Külje ülesehitus on sümmeetriline: trepikoda on toonitatud eenduva väljaehitisena, mida katab astmikfrontoon, keskel on kolm kaarava (keskmise aken, äärmised ukseid). Kahjuks on parempoolne ukseava viiekümne aastatel kinni müüritud. Säilinud uks on kõrge, kahe poolega ning profileeritud liistudega jagatud tahvliteks. Algse vask-käepideme leiame üksnes ühel aismistest ustest.

Hoone põhjapoolne külg, kust praegu kulgeb peamine liiklus, oli mõisa-aegselt rohkem majandusküljeks. Seetõttu tundub too ka tagasihoidlikuma ja suletumana: vasemal tiival suhteliselt kitsas kahekordne lameda kolmaurkfrontooniga väljaehitis, põhiosa alumine korrus kujundatud madalate kaarsilluseliste akendega, ülemine - kitsaste kaarniõside ja -akendega reana.

---

<sup>1</sup> Vanemas arhitektuurikirjanduses nimetatakse neorenessanssi sageli "ümärkaarstiilik" - "Rundbogenstil".

Semasugusest esindus- ja harmooniataotlusest kui hoone välislahendus on kantud ka selle sisemus. Seda tajume koheselt kui oleme jõudnud peauksest siseneda: niivõrd suursugust trepihalli ei kohta me üheski Eestimaa mõisas. Ainuuksi lihvitud marmortrepp on omaette vaatamisväärsus - Neff olevat selle 22 peaaegu kolme-meetri laiust astet tellinud Firenzest Botta töökojast.<sup>1</sup> Lisaks valged marmorlõvid kahel pool kogukatel graniitpostamentidel (kopiad A.Caneva poolt valmistatud lõvifiguuridest, mis kaunistavad paavst Clemens XIII hauamonumenti Roomas Püha Peetri katedraalis), raske metall-lühter, mustiline terrazzo-põrand, Neffi (rõngassetõmbunud madu) ja Kaulbarside aadlisoo terrakotavapid trepi kohal jne. Nii halli seinad ja lagi kui ka trepikäigu silinderjas võlv on kaetud antikiseerivas nn. pompeij-stiilis maalingutega (kasutatud toone telliskivipunasest kuni sinise ja mustani). Viimased teostati Heinrich von Neffi näpunäidete kohaselt 1877.aastal, kuid on hiljem korduvalt üle maalitud (H.Kaar 1907, A.Tiits, J.Rehe 23.nov.1965 - 25.veebr. 1966).<sup>2</sup>

Trepist üles tõustes jõuame saaliesisesse vaheruumi. See on omamoodi liiklussõlm: otse läbi kõrgete tiibuste astuksime saali, kummalegi poole läbi toskaana orderis sammastega ääristatud kaaravasid keerates - salongidesse. Trepihallist eraldab vaheruumi klaasitud tiibuks. Nagu trepihalligi on ka vaheruum viimistletud ornamentaalse dekooriga à la pompeij (punased, tumehallid, pruunid toonid), kuid teada on, et vähemasti aastatel 1871-77 olid

<sup>1</sup> Katalog der Kunstgegenstände in Münchenhof, lk.12. Pärinus, et trepp olevat tsaar Aleksander II kingitus, ei vasta tõele.

<sup>2</sup> T. B ö c k l e r, Muuga mõisahoone vestibüüli maalingute uurimis- ja restaureerimistöõde aruanne, lk.9-13.

selle seinad kaetud rohekas-hallika marmoreeringuga.<sup>1</sup>

Mõisamaja kesksemaks ruumiks on saal - see ulatub põiki läbi kogu hoone. Ühtlasi oli see ka ruumidest esinduslikum. Loetleme: pargipoolset akendealust osa eraldavat vahekaart kannavad kaks kariatiidi (Jenseni terrakotavabriku tööd), põhjapoolse seina keskel paikneb imeilus marmorkamin (Botta töökoda Firenze: külgedel kaks bakhanti, arhitraavil rikkalik ornament viinamarjaväätidest ning viljadest), lõunapoolses seinas kaks suursugust järelklassitsistlikus stiilis kahhelahju (Peterburi toode: küljed kujundatud kanneleeritud korintossammastega, ülaosa karniisi külgedel kaks vaasi, keskel trummel Püha Jüri kujutisega ning sellel omakorda vormikas kraatervaas),<sup>2</sup> ukсед kõrgete supraportedega, mida algselt kaunistasid Neffi omanäolised lünettmaalingud vastavalt vee, õhu ning kujutavate kunstide teemadel jne.<sup>3</sup> Säilinud on isegi neorokokooliku ornamendiga ehitud kardinapuud - algselt olid need osaliselt kullatud, osalt hõbetatud. Saali seinad olid viimistletud sügavpunastes toonides, osaliselt oli toonitud ka lagi (võlvikumerus ning profileeringute tasapinnalised osad helehallid). Omal ajal oli siia koondatud Neffi kunstikogu kaunim osa: vanadel fotodel näeme Milo Venust paiknemas pargipoolsete akende all, tema vastas üle saali aga Nikolai I ja Neffi enese büste, trepilt tuleva ukse kõrval olid "Amor" ja "Venus accroupie", kamina

---

<sup>1</sup> Andmed vastavalt Vabariikliku Restaureerimisvalitsuse töötaja Ingrid Nõmme poolt 1983. a. kevadel teostatud värvisondaažidele. I. Nõmme autorile 27. märtsil 1984. a.

<sup>2</sup> Analooogse kujundusega ahjud on paiknenud näiteks mõnedes Läti ala mõisates. - K. S t r a u s s, Die Geschichte der Töpferkunst vom Mittelalter bis zur Neuzeit und die Kunsttöpfereien in Alt-Livland (Estland und Lettland). Basel 1969, Taf. 137:2.

<sup>3</sup> Säiluvad ENSV Riiklikus Kunstmuuseumis.

peal aga nn. "Must Madonna"... Viimane oli Iisaku kiriku portikuse tšimpanonil paikneva kompositsiooni "Hommikumaa targad kummardavad Jeesus-last" keskse osa vähendatud koopia ning sellisena Neffile eriti kallis: teatavasti oli just tellimus Iisaku maalidele rajanud aluse kunstniku kuulsusele ning majanduslikule heaolule. Kuju all paiknenud marmortahvlilt loeme: "MATRIS DEI IMAGO QUA NIKOLAI I-MI MUNIFICENTIA BASILICAE PETROP. S. ISAACI DALMATI FASTIGIUM ORNAVIT OPUS VITALI."<sup>1</sup>

Saalist läbi paremat kätt jääb endine mõisaomaniku kabinett - praegune bioloogia klass. Ruum omab kõrge karniisidega ääristatud lae, mille keskel on profileeritud lühtrirosett. Saalipoolses nurgas on säilinud valge kahhelahi: keskel plakett, mis kujutab Püha Jüri võitlust lohega, külgedel komposiitkapiteelidega lõpetatud pilastrid, ülal ažuurne palmettmotiiviline ääris. Kamin on "jahiteemaline": selle ülaosas paikneb reljeefne rikkaliku näitüürmort lastud jänesest ja tedrekukest, püütud kaladest jne., külgi täiendavad rippuvad marjakobarate vanikud. Kamin oli tellitud Peterburist Jenseni manufaktuurist<sup>2</sup> ning värvitud pruunides-beežides toonides. Osadel andmetel olevat pruunikates toonides (aaderdus) olnud viimistletud ka kabineti seinad.<sup>3</sup> Nagu saalgi oli ka kabinett mõisa-ajal üks peamisi "ekspositsiooniruumi": leidnuksime siin rikkaliku valiku "antiikset" mööblit (s.h. kapp Muuga ja Piira vaadetega) ning skulptuure. Näiteks mõlemal pool kaminat seisid marmoralustel

<sup>1</sup> Tõlkes: Jumalaema kuju, mis Nikolai I tahtel kaunistab Peterburi Püha Dalmaatsia Iisaku Katedraali frontooni. Autor: Vitali.

<sup>2</sup> Katalog der Kunstgegenstände in Münchenhof, lk.12.

<sup>3</sup> I.Nõmme autorile 27.märtsil 1984.

"Kentaaurid" - pool-inimesed, pool-hobused, koopiad vanarooma skulptori Papase töödest, kamina kohal rippus ovaalraamis Neffi abikaasa portree, kaminasimsil aga seisis kahe sõn-  
nisarve vahel Peeter I büst.

Saalist vasemale jääv nn. proua tuba kordas oma planeeringult enam-vähem eelkirjelda-  
tut: ühes seinas lihtne hallist marmorist kamin, nurgas samasugune kahhelahi kui kabinetis.  
Erilist tähelepanu väärrib siin rippvanikutest ning loorberipärgadest koosnev lae stukkde-  
koor - kahjuks küll osaliselt niiskusest rikutud.

Nii nagu olid kujunduslikult omavahel seotud härra ja proua toad, on seda ka trepihal-  
list kumbatki kätt jäävad salongid. Mõlema ruumi jaoks on tähtsad toskaana orderis sammu-  
tega ääristatud võlvkäigud - vastavalt sellele on ruumide üks sein kujundatud arkaadisti-  
kuna. Arkaadi keskmine ava määrab kumbaski ka kamina asukoha: ühes ruumis on see hallika-  
kirjust marmorist ning malmist keskosaga, teises ruumis aga nn. portselankamin - valget  
kahhlepinda kaunistavad putode näod ja akantuslehed. Kaminade kohal paiknevad laia profi-  
leeritud äärisega kaaraknakesed. Kõrged valged kahhelahjud on kumbaski ruumis analoogsed:  
all sokkel, keskel ovaalne nišš, ülal eenduv simss. Mõlemat ahju kroonis kotka figuur -  
vähemasti üks neist peaks praegu säiluma ENSV Riiklikus Kunstimuseumis. Erinev on siiski  
kummagi ruumi seinadekoor: ühes rokokoolik rocaille' motiiviliste tahveldisnurkade ning  
skulptuurikonsoolidega, teises neorenessanslikult range. Vastavalt sellele oli ka ruumide  
värviviimistlus: neorokokoolikus salongis pastellsed helekollased, sinised toonid koos val-  
gega, teises aga peamiselt rohekas koloriit.<sup>1</sup>

<sup>1</sup> I.Nõmme autorile 27.märtsil 1984.



Ülejäänud ruumid on hoones mõneti tagasihoidlikumad. Seda eriti esimesel korrusel, kus paljud neist võlvitud. Allkorrusel oleks erandiks üksnes mõisniku vastuvõtutuba - piisike ruum trepikojast vasemat kätt. Viimane on kujundatud poolde seina ulatuva paneeliga, seal paikneb ka kena kahhelahi. Eraldi vääriks aga allkorrusel mainimist originaalne koridorsüsteem - kaks koridori kulgeb kõrvuti. Maja keskel on need ühendatud võimsate kaartega, mis loob küllaltki avara ruumitunde.

## 2. Kõrvalhooned

Kõrvalhooneid on mõisal olnud keskmisel hulgal. Säilinud on neist siiski vaid üksikud ja needki lagunenuid või tundmatuseni ümber ehitatud. Ansambliiliselt oleksid olulisemad järgmised.

"V a n a m õ i s". Ehitatud 19. sajandi algupoolel härrastemajaks, 1870. aastast alates kasutusel teenijate- ja mõisa ametmeeste elamuna. Kapitaalselt rekonstrueeritud 19.-20. sajandi vahetusel. Puithoone, kaetud kelpkatusega, pargipoolisel küljel kaks eenduvat väljaehitist. Rikkalik puitdekoor: akendel ja ustel laiad hammaskarniisiga kujundatud piirdelauad, osaliselt klaasitud veranda jne. 1950. aastate algul ehitati maja ümber kohaliku masin-traktorjaama administratiivhooneks, praegu ulatuslikult amortiseerunud.

T a l l i d e - l a u t a d e k o m p l e k s paikneb väljaspool pargipiiret üle tee. Ehitatud 19. sajandi teisel poolel. Koosneb kolmest paralleelselt paiknevast pikast paekivihoonest, mis otstelt ühendatud kõrgete kivimüüridega. Hoonetel poolkelpkatused, pro-

fileeritud räästakarniisid, eenduvad nurgaliseenid jne., müürid kujundatud dekoratiivse arkaadistikuga. Kompleks lagunemas, piirdemüürid ulatuslikult varisenud.

K ü ü n. Suurem kivihoone mõisasüdamest mõnisada meetrit läänes. Ulatuslikult ümber ehitatud.

V i i n a v a b r i k. Ehitatud 1880.aastate lõpul F.Modi projekti järgi,<sup>1</sup> osaliselt põlenud 1906.aastal.<sup>2</sup> Kahekorruseline kivihoone, mis tänapäeval ulatuslikult varemeis. Siin 1860.-70.aastatel paiknenud viinakööki, samuti nn. alt-tuba meenutab Ed.Vilde järgnevalt: "Kahe toaga lihtne korter alt-toas, vastas vana lagunenud viinaköök loomalaudadega, selle taga mudane tiik täis kaanisid, kõrval puiestik vanade pärnadega ja vahtratega, kaugel lilledega ülekülvatud roheline aas heinaküüniga ning sepapajaga... ja kõige selle ümber kaugemas ringis metsad, otsatud metsad, kus meie marjul käisime ja mis mulle igakord saladuslik-magusa ändusega hinge peale rõhusid..."<sup>3</sup>

K e l l a t o r n. Valminud 1872 C.T.von Neffi eskiiside järgi. Oma vormilt imiteerib itaalia kompaniile - sellisena väga iseloomulik lisand neorenessanss-stiilis mõisale. Laotud pae- ja lõhestatud raudkividest, ülakorrust piirab mašikulii-friis. Telk-katus. Üldseisund rahuldav, kuid eriti mašikulii-osa tugevalt murenenud.

<sup>1</sup> ENSV Riiklik Ajaloo Keskarhiiv, f.33, n.3, s.1833.

<sup>2</sup> "Revalsche Zeitung" 1906. Nr.99.

<sup>3</sup> Tsiteeritud: Rakvere radadel. Koostaja O. L a n d b e r g. Tallinn 1966, lk.130-131.

### 3. Park

Pargi rajamisega olevat Neff alustanud 1868. aasta sügisel, s.o. kaks aastat pärast mõisamaja ehitustööde algust. Istutusi tegema olevat ta palganud ühe aedniku, kuid polevat pärast viimase tööga rahule jäänud, nimetades istutatud puuderida põlastavalt "soolikateks". Nii et lõpuks pidi ta üldise pargikavandi tegema ikkagi ise.

Viimases oli tal ka väikestviisi kogemusi - oli ta ju Piira pargi rajamiselgi olnud peaautor. Neffi tütar võttis oma isa põhimõtteid Piira pargi suhtes kokku järgnevalt ja eks kehti need Muugagi puhul: "Peamine, mis annaks pargile eripära ja rikkuse, oleks kontuuride, piirjoonte harmoonia - see võib ilmutada end nii tee kaardumisjoones kui puudegruppide asetuses. Kõik peab siin olema mõtestatud ning kunstiliselt läbi kaalutud. Mu isa võrdles pargi rajamist kena loodusvaate maalimisega - nii, nagu ta ei kartnud korduvalt parandusi teha lõuendile, oli ta valmis muudatusteks ka looduses, välja juurima juba olemasolevatki, et vaid saavutada loodetud ideaali. Iga looduse eelis pidi siin kasuks olema: iga kõrgem puudegrupp, iga väiksemgi pinnatõus, iga ilus vaade, iga valguse ja varju mäng. Nii pakubki rändajale iga teekäänak siin uue hurmava loodusvaate, motiivi, mis võiks oma olemuselt olla võrdne kunstniku maastikuskitsiga."<sup>1</sup>

Muuga park on keskmise suurusega - 5-6 ha. Liigikuselt on ta üsnagi tagasihoidlik - 1970. aastate algul loendas H. Tamm siin 34 puu- ja põõsaliiki.<sup>2</sup> Planeeringult, arhitektuur-

<sup>1</sup> M. von Gr ü n e w a l d t, Skizzen und Bilder, lk.91.

<sup>2</sup> H. Tamm, Põhja-Eesti pargid, lk.64.

selt üleschituselt võime teda lugeda aga suurepäraseks.

Pargi kompositsioon põhineb avaratele lagendike ning pikkade perspektiivvaadete süsteemil. Siin on tuntavad selgeltpiiritletud osad - igal ühel neist oma iseloom ja meeleolu. Pargi läänepoolne osa baseerub peahoone esisele ringteega piiratud avarale aasale, kuhu koonduvad kolm vaatesihti: esimene on härrastemaja kaaristult sihitud pargivärava (1873) suunas, teine mõisa suunduvale puiesteele, kolmas üle põldude edelasse. Ka peahoone tagune pargiosa jätab hoone juurde lageda, osalt laskuva reljeefiga välu, kuid kaugemalt on see piiratud tiheda istutusviisiga kõrge puistuga. Kagupoolses osas on haljastus rõhutatult vabaplaneeringuline, oluline on siin näiteks avar vaatesiht kellatornile ning tiikidele (kaevatud 1871). Samuti kui mujal pargis kasutatakse peamiselt lehtpuud, siis siin on moodustatud kuuskede abil kontrastselt liigendatud gruppe.

Pargi praeguse seisukorra puhul peame eelkõige vajalikuks märkida, et kuigi senini on enam-vähem suudetud korras hoida haljastuse üksikelemendid (mänguväljakud, teed), on hooldeajatel puudu jäänud pargi üldkompositsiooni ning arhitektoonika taastamisest. Peamine, mida võib siin teha, on teostada hulgaliselt kujundusraiet rõhutamaks haljastuse arhitektuursust ja läbipaistvust. Selleks tuleb ette näha eelkõige aluspuistu tugev harvendamine. Eriti rõhutame vaadete avardamist peahoonele (vaade puiesteel, pargiväravalt jne.) - praegune olukord ei soodusta ei arhitektuuri ega ka pargi kompositsiooniliste väärtuste mõjulepääsu. Eraldi märgime suurejoonelise pargivärava ning kellatorni restaureerimise vajalikkust - mõlemad on Eesti arhitektuuripärandi hulgas ainulaadsed.

LISA. Väljavõte Mary von Grunewaldt'i raamatust "Skizzen und Bilder aus dem Leben Carl Timoleons von Neff" (Darmstadt 1837, lk.174-184). Tõlge.

M u u g a

Kas tunned maja? On sammastel see koda,  
Tal helkleb saal ning kumab tuba,  
Ja marmorkujud pöörvad pilgud sul'.

Goethe

Nagu üks imelill kesk sügavat metsatihnikut seisab Virumaa üksluiste põlluväljade ning Peipsimaa igerike soode vahel Muuga mõis. Kuidas on siia, põhjasele Eestimaale, tärganud see võõrapärane taim, maja, mis oma hallide ning marmortreppide, raidkujude ning maalidega sobinuks rohkem ehtima Itaaliamaad.

Imelikud on need saatuse teed, mida pidi jõuame - me, kes me sageli arvame ainult oma tahtmise järgi elavat - sihtidele, mis meie esialgsetest plaanidest ning soovidest võivad olla hoopis kaugel. Ja on päris eripärane tunne seda inimsaatuse "Adriane lõnga" tagantjärele üles harutada...

Minu isa oli noorusest peale kandnud endas soovi isiklikku maakodu rajada. Üksvahe, kui tal äärepealt oli võimalus osta Kūti mõis, paistis ta olevat sellele üsna lähedal, - see juhtus just parajasti nn. "portreevabriku" perioodil, mil ta oli rängast töötamisest

nii tüdinud, et oli valmis muusade teenimist adrakurgede vastu vahetama. Mul ei ole teada, miks kaup seekord katki jäi, aga õnnelikuks juhuseks see oli, sest just niimoodi sai Neff truuks jääda oma kunstile ning tõelisele kutsumusele. Hiljem ta põllumehe-plaanidest enam juttu ei teinud, aga nüüd kerkisid teised motiivid, mis sama soovi ärgitasid - talle oli tekkinud raha, tal olid järeltulijad. Oma laialdaste teenimisvõimaluste juures polnud ta ärimehe ega hangeldajana siiski eriti osav ja nii mitmeidki kordi oli pidanud aktsiate ostul-müügil kaotama. Üks kompanii Le Havre'is, kuhu ta näiteks oli mahutanud 20.000 rubla, tegi pankroti, järelejäänud 10.000 rubla usaldas ta pankur Rivale, kuid ka see jäi kuivale - lõpuks läks nii kõik kaduma. Kolmandal korral pidi ta suure allahindlusega ära müüma Tšarevna-aktsiad ning elu- ja tulekindlustuspoliisid - just enne, kui nende hind äkitselt tõusma hakkas. Lõpuks paigutas ta kogu kapitali ebasoodsalt riigiaktsiatesse ja siit tulid uued mured: kestev häireolukord, ähvardav riigipankrott ei võimaldanud raha. Ühes oma kirjas võttis ta selle kokku niimoodi: "Räägitakse palju intressimäärade alandamisest 3½ protsendile. Kui minu varasemad katsed oma varaga opereerida lõppesid ikka äkiliste kokkuvarisemistega, siis praegune olukord näib aeglase allakäiguna." Nii paistis minu isale mõisa ostmine ainsa kindla alusena perekonnavara paigutuseks.

Siiski oli ka teine motiiv, mis liigutas ta südant: väärtuslik kunstikollektsioon oli aasta-aastalt kasvanud ja nüüd oleks olnud kohane seda sobivas paigas välja panna. Piira jäi aga oma olemuselt ainult suvevillaks. Seal omandatud kogemusi nii ehitamise kui pargi-

kunsti alal oleks ta tahtnud proovida hoopis suurejoonelisemas laadis, luua tõeliselt aristokraatlik härras-residents. Aastate jooksul oli ta käinud vaatamas hulgaliselt mõisaid nii Eesti- kui Liivimaal, samuti mitmetes vene kubermangudes Tveri ja Novgorodini välja; aga alati oli tulnud mingeid takistusi vahele ning kunagi polnud need mõisad ka "nood päris õiged". Härrastemaja ilu, paikkonna kaunidus oluks siin peamised tingimused ja aja jooksul kriteerium aina tõsis. Kauneid paiku tundus talle ikka puudu jäävat kuni lõpuks juhus talle olemasolevaist kõige inetuma, üksikuma ning viletsamini väljaehitatud mõisa kätte tõi.

Vahepeal olid mõtted küll ka päris kaugetele maadele rännanud: Itaalia, tema vaimne emamaa veikles sireenivõludega ja nii mõnigi kord oli ta Roomas käies mõlgutanud mõtteid sinna päriselt asuma jääda. Kuid alati kiskusid suuremad pakkumised või muud tagapõhjad teda tagasi. Pärast seda kui Georg Remplin oli saanud Mecklenburgi hertsogiks, andis too Neffile korduvalt nõu Mecklenburgi asuda ja paljugi, mis too kõrge paar pakkus, oleks tulnud eeliseks: parem kliima, korraldatum elu-olu, meelitatav positsioon seltskonnas.

Kuid ikka ja jälle kaalus kõiki neid pakkumisi üles kodumaa tunnetus, ühtlasi kerkisid kahtlused: suudab ta elada võõraste keskel?, tohib ta seda laste suhtes? Nii ilus kui lõunamaine elu talle paistis, pidi ta - just nagu Thiedolf - oma üksiku saare ja kodukolde poole püüdlema.

Nii möödusid aastad ilma, et Neff oleks olnud oma sihile sugugi lähemal. Kava plaanitud ja meeles mõlkunud hetk jõudis aga ootamatult kätte 1860. aasta suvel: Leo Zöge, kes

plaanis välismaale reisimise tõttu oma Muuga mõisat müüa, keeras ükskord teel olles Pii-  
rasse sisse. Tä tuli majaperemehega lobisema. Jutt keeres ning lõpuks laotas Zoega Muuga  
kaardi ateljee põrandale laiali. Esimene, mis mu isale silma hakkas, oli mõisa suur pind-  
ala ja nagu talle sageli tavaks, langes kindel otsus äkitselt, pikalt mõtlemata. Mehed  
väljusid ateljeest alles siis, kui täielik kokkulepe oli saavutatud. Naisele tervituseks  
olid Neffil sõnad: "Ma panen Muuga mõisa su jalge ette." Vaevalt võis küll viimane sellest  
vaimustatud olla, heameelega oleks ta hoopiski tollest kingist loobunud. Isa jäi aga oma  
otsuse juurde kindlaks. Kui teade Muuga ostmise kohta jõudis Mecklenburgi hertsogini, tun-  
dis too end päris lööduna ja ta sõnas Neffile: "Oh sa rumal inimene! Ma olin kindel, et  
saan Sind Mecklenburgi jaoks välja osta."

130.000 rubla suurune ost vormistati 1861. aasta märtsis. Riigiaktsiate halb kurss män-  
gis Neffile siin veel teistkordse kaotuse.

Esimestel aastatel ei toonud mõis peaaegu midagi sisse. 1868. aastast saati, mil see  
anti rendile, tuli ka rendisummad mõisa väljaminekute hulka arvestada. Samal põhjusel pidi  
igal aastal Peterburistki saatma suuri summasid. Näiteks maksis mu isa 1861. aastal juurde  
3500 rubla, 1864. aastal 7000 rubla. Nota bene, maja ehitusest ei olnud tollal ju veel jut-  
tugi. Ja ehk hilisemad ajad näitasid ka, et mõis saab läbi ilma juurdemakseteta, pidi isa  
siiski oma vaevaga teenitud raha ilma intressideta Muugasse matma. Vaatleme nüüd, kuidas  
edenes tal muuseumiga, oma teise motiiviga mõisa ostuks.

Algselt on Muuga mõis kuulunud tolele kloostrile, mille varemeid Tallinna katoliku



kiriku hoovi peal võime praegugi näha. Kugele ajale viitavad mõnedki kohanimed nagu Klingelbergi karjamõis, "Ussikabel" jne. Veel kaugemale möödanikule näib aga osutavat "Luusaar", kus eestlaste ja ordurüütlite vahel olevat äge taplus maha peetud. Hilisemal aegadel vahetas Muuga tihti omanikke. Just seetõttu oli mõis läbinisti laakil, majandus allakäinud ja hooned ripakil - ainukesena puust pikk elumaja koos lähima aiaga oli veidi paremas seisundis.

Vaevalt oli Neff mõisa omanikuks saanud kui ta jõudu ja energiat, raha ja vaevasäästmata rühkis seda korrastama. Seda peab ta auks küll ütlema, et tal jätkus piisavalt eneseohjeldust, et oma lemmikihalust, majaehitust, kõrvale jätta ja esmalt üksipäini ülesande majandusliku külje kallale asuda. Kerkisid uued kivist majandushooned, heinamaa rajuti võsast puhtaks, koplile tehti niisutus ja, et soopinnaltki võiks saaki saada, rajati melioratsioon. Mõeldi telliselöövile ja paljudele muudelegi kõrvalisematele asjadele.

Kuna ettevõtmiste läbiviijail polnud alati korralikku oidu, äpardusid neist mõnedki ja suuri summasid läks kasutatult raisku. Osa asju sujus seevastu aga kenasti: uuesti ehitati välja külad, teostati maamöödistused ja 1867. aastal talumaade revisjon, 1862. aastal tõsteti terve küla uuele kohale jne.

See aeg ei tundunud vaevadest, muredest ja vihastamistestki puudust. Muugast tulnud kirju avati tollal enamasti südamevärinaga. Mõnel aastal oli pahandustesse segatud ka inimlik pahatahtlikkus, õelus ja hooletus. 1863. aasta tundus sellistest pahandustest eriti rikas: niisutatavalt karjamaalt viidi sulgurid minema, süüdati ja lasti maani maha põleda

Allikvere küün, kusjuures naabruses hävis ka 80.000 valmis pandud sindlit... Muuga metsadessegi sigines kahtlasi tulekahjusid.

Ebameeldivuste kiuste arenesid isa ettevõtmised, ehitused ja parandamised siiski jõudsalt. Kuue aasta pärast ei võinud mõisat paljuski enam ära tunda. Alles nüüd sai ta mahti elumaja kallale asuda. Isa elas tollal Piiral, aga suve jooksul võttis ta mitmeid kordi ette tee Muugale. Siis tõusis ta hommikul kell kolm - seks ajaks oli talle kange kuum kohv valmis toodud - , istus lahtisesse kalessi, süütas sigareti ja sundis suure halli traavli kärmele jooksule läbi hommikuse udu. Muugal alustas ta päeva ehitiste ja majapidamise ülevaatamisega, sageli istus aga ka hobusele ja ratsutas tundide kaupa palavas päikeselõõsas mööda metsi ning soid. Alles koos ööpimedusega jõuti Piirale tagasi.

Uue elamu asukohta kaaluti mitmeski suhtes. See sai asetsema kesk põlde madalale kõrgendikule suunaga idast läände. Sel viisil avanes ühelt küljelt meeldiv vaade vanale mõisamajale pärnade vahel, teiselt küljelt aga avarus silmapiir üle uute rajatiste kaugete metsaste kõrgendikeni.

Ehituse algust näis olevat määratud tähtede õnnetust seisust. Kogunes hulgaliselt takistusi ja raskusi ning kõige enam olid just ehitusmeistrid need, kes põhjustasid meelehärmi. Esimene neist juhtus olema pettur, teine joomar, kolmas oli peast nikastanud ning neljas vana ja kohmakas. Mõelgem ka Muuga kauguse peale igast tsiviliseeritud paigast, sellele tohutule vahemaalegi, mida pidi iga üksik detail läbima, enne kui Peterburist (tollal veel ilma raudteed kasutamata) sihtpaika jõuda. Samuti ka eesti tööliste ning meistrite

puutelisusele. Ja mis kõige enam - just neil aegadel, mil omanike järelvaatav silm näis kõige vajalikum, ei saanud Neff pidevalt kohal viibida. Seepärast võiks isegi imestada, et lõpuks kõik siiski nii hästi laabus. Täna võib selles eelkõige mu isa põhjalikku asjatundmist ja väsimatut tarmukust. Ta joonistas ju ise välja iga kaare, iga karniisi, iga akna, sooritas ise ostud ja hoolitses asjaajamise eest. Kui tal oma äraolemiste tõttu jäigi midagi tegemata, piisas sageli vaid lühikesest kohaletulekust, et asjad saaksid väledalt ja targu taas rööpasse.

Oma esimesed ise visandatud plaanid arutas Neff läbi koos arhitektide Brüllowi, Grimmi, Eppingeri ning Hippiusega. Need joonestas asjatundlikult ümber arhitekt Bohnstedt (Riia teatri ehitaja). Joonistele vajalike arvutuste tegemiseks kutsuti ehitusmeister Thomson ja temaga ühiselt tegevuses olles veetis mu isa hulga talveõhtuid. Thomson pidanud ehitustöödega alustama 1866. aasta varakevadel. Enne seda võttis ta aga ette reisi Lõuna-Venemaale ühtlasi plaane kaasa haarates ja... kadus jäädavalt. Vahepeal, juba jüripäevast saadik, oli aga Muugale ilmunud podrätsik 34 müüri ladujaga. Viimastel polnud tööd, aga sellest hoolimata pidid nende päevad makstud saama. Suures kimbatuses, et vundamendiga siiski alustada, saadeti Muugale ehitusmeister Petrov. Aga ka siingi ilmnes ebaõnn, mis veel kauagi pidi ehitust seirama.

Tol 1866. aasta kevadel ei saanud Neff oma Ermitaaži-töö tõttu Peterburist lahkuda ja et asjade seisust siiski ülevaadet saada, lähetas Muugasse oma poja. Viimane leidis töö täiel pool käimas olevat, kuid... vundament oli maha mõõdetud valesti: kaaristukülg,

mis pidi olema vastu edelat, oli nüüd suunatud kirdesse. Eksituse tõttu olid ka keldrid valesti kaevatud ja võttis palju aega ning jõudu, et neid taas täis ajada. Kõik see käis aga ilma joonisteta, sest Thomsonist ei kuulnud enam kõppugi. Lõpuks kerkiski maja üksnes pealiskaudsete plaanide järgi, kusjuures töö käiguski tehti nii fassaadidel kui ruumide jaotuses hulgaliselt muudatusi. Nii tuli ette mõndagi, mõnigi töö vajab ümbertegemist, kuid igatahes - lõpp kroonis pingutust.

1867. aasta kevadel asus tööle ehitusmeister Memel - nupukas ja heade soovitustega mees. Kuid sel aastalgi näis tööde algus pahaendeline. Nii selgus, et tellitud kivimaterjal, mis oli ruumsüllaestesse pakkidesse laotud, oli ainult välimiste kivide osas tarvitatav, kuna seespool päris prügi. Isa oli sel suvel üsna tõbine ning ei saanud Muugale sõita ja Memel käis seepärast tihti Piiral. Viimane oli nõupidamistes igati arusaav ja kõikides algatustes hakkaja. Esimene korrus oli nüüd valmis. Ühel päeval kui Memel oli taas ilmunud ja koos majaperemehega aias jalutas, küsis ta äkki: "Kas ikka tõesti peab majale ka teise korruse peale eaduma?" Isa jäi Memelile üllatunult otsa vahtima. "Jah", seletas too edasi, "mul pole nimelt senini selge, milleks see ehitus just mõeldud on. Küll olen aga valmis kõike, mida tahate, ehitama - olgu siis lehmalaud, vangla või kirik." Neff ei uskunud oma kõrvu, mõtles vaid, et mees teeb tobedat nalja. Ometigi pidi ta peatselt tõdema, et Memelil oli tõsi taga olnud - teda oli vallanud luul. Save jooksul hullumeelsus üha süvenes - Memeli kindlaks ideeks jäi, et ta ei tea, mida ehitab, ühtlasi oli veendunud, et töölised on vundamendid ära kaetanud. Mõnede ebaõnnestunud põgenemiskatsete järel läks

tal korda ühel masendushool siiski Muugalt kaduda. Hiljem proovis ta endalt elugi võtta...

Mis nüüd saab? Minu isa seisund näis ülimalt piinlik - oli ta ju lasknud oma maja ehitada nõdrameelsel! Kas kogu vaev ja töö osutub asjatuks, üksnes pilkajatele ja kadeda-tele naeruks? Suures meelehädas otsis ta üles vana ehitusmeistri Augustini ja kurtis sellele oma suurt muret. Viimanegi pidi asjade seisu üsna süngeks hindama ja pidas võimalust teist korrust peale ehitada üldse kahtlaseks. Hoolimata, et Neff polnud veel päris terve, asus ta koos meistriga teele. Neffi peas ristles kõige pahaendelisemaid kahtlusi ja see pärast näis teekondki kestvat igaviku. Alles kohalejõudmisel maja ülevaatus hajutas mõrudad kahtlused - kõik oli ehitatud hästi ja kindlalt. Vist liigagi kindlalt: arvates, et ta ehitab vanglat, oli Memel lasknud rajada kõik seinad ülemäära paksud, mistõttu hulk ruumi läks kaotsi. Mu isa sai taas rahulikumalt hingata.

Augustin võetigi ehituse jätkajaks. Vana mees oli aga nii umbusklik, et esialgu ei tahtnud seda tööd, mis näis talle mõneti võõrapärasena, vastu võtta. Siiski osutus ta hoolaks töötegijaks ning isa rõõmuks lõpetaski teise korruse. Muidugi iga uue idee puhul kulus enne kõva vaidlus, kuni meister nõustus midagi vastu võtma. Seejuures kurtis ta aina: "Minust tahetakse varsti veel suuremat tola teha kui Memelist."

Kõigi nende asjaolude juures võite te tahtmatult küsida: kui mõis tõi nii vähe sisse ja põhimõtteliselt plnud mu isa nõus puudutama oma põhikapitali, kust võttis ta siis oma ehituse jaoks need suured summad? Sellele küsimusele annab vastuse üks mu ema kirju 1868. aastast: "Kõik, <sup>mis</sup> mu Nizza piltide eest sisse tuli, vahetati klaasi, naelte ja parketilippi-

de vastu." Nii kulges ehitustegevus Muugaski just selles rütmis, nagu saabusid tellimused Neffi maalitöödele - kõik, mis ta oma pintsliga teenis, läks tolleks eesmärgiks.

1871. aasta alguseks oldi majaga juba nii kaugel, et võidi mõelda sisemuse kaunistamise peale. Seati kohale Milo Venus, Amor, Venus accroupie, Vitali "Madonna", seintele riputati mõned pildid, saali ja kõrvaltubadesse muretseti hädapärane mööbel. Nüüdsest peale hakkas Piirast siia voorima nii suuremaid kui väiksemaid seltskondi. Minagi veetsin siin röömsaid tunde - ühtpidi nagu külas, teisalt aga juba nagu kodus. Isa oli neil puhkudel alati heas tujus ja etendas "lahket peremeest".

Iluaiia rajamisega tehti algust 1868. aasta sügisel. Talvel, kui lumi maas, pani kärner maha täiskasvanud kuusepuid - need läksid hästi kasvama, kuna lehtpuud surid enamuses välja. Kokkuvõttes ei jäänud mu isa aedniku töö tulemustega siiski rahule nimetades tema rajatud puuderida "soolikateks" ja lubas edaspidi nii tal kui valitsejal istutada ainult oma plaanide järgi. Tiik kaevati 1871. aastal, 1872 valmis torn, 1873 suur aiavärv. Viimatinimetatud aastast edasi ei võetud maja juures enam midagi põhjalikumalt ette ja see seisis sellisena 1877. aasta suveni.

Ehituse ajal ning pärast selle valmimistki levis mõisamaja kohta igasuguseid salajutte. Küllap võis too paista liig tavatuna ja liig suurena, et iga eripärasust oldi valmis seletama vanakurja vahelesegamisena. Kuulujutud paisusid lõpuks nii suureks, et mõned olid valmis hoonet inetukski tunnistama ja need, kes ei suutnud kahelda maja kauniduses, kahtlesid selle elukõlblikkuses. Tulevik näitas siiski, et õilis hoone pidas vastu kõik

väärennustused.

1873. aasta suvel oli isa viimast korda Muugal. Oma eluõhtut siin lõpetada polnud talle siiski antud.

Muuga mõisamaja valmis lõplikult 1877. aasta suveks. Mu venna näpunäidete järgi kaunistati ruumid seinamaalingute ning Peterburist kohaletoodud kunstiesemetega.

Nii saimegi tolles paigas, kuhu mu isa 16 aasta jooksul nii palju raha, närve, tööd, kuid ühtlasi ka armastust oli pidanud matma, esimest korda pikemalt koos olla alles 1877. aasta sügisel. Keset jääd ja lund lehvis meie ümber kui Itaalia või Kreekamaa õhk - just kui ime läbi oli me isa suutnud tüki oma vaimset kodumaad siia Põhjamaale manada.

Isal polnud antud oma maja, oma loometööd, näha täies korras ning kunstilises lõpetatuses. Nüüd - ükskõik, kas õhtupäike hõõgub punasel seinal ning heidab marmorskulptuuridele roosakat kuma ning lillakaid varje, või ehk valguskiir toob hämarusest esile õnnestava Kristus-lapse taevalikult kuldse kaju või kui ka kuu kuldab mahedas helgis rõdu karüatidikaart - ikka peame mõtlema oma südames: miks küll isal jäi kõik see nägemata. Kuigi teda pole siin liikumas ja töötamas, pühitseb ning hingestab tema kaotusevalu siin kõike.

Mu isa saatus oligi luua, mitte aga naudiskleda. Seetõttu ka, mis tal jäigi oma ihuliku silmaga nägemata - seda oli talle tuhatkord antud näha oma loovas fantaasias.

ILLUSTRATSIOONIDE NIMESTIK

1. Muuga mõis. Kaart aastast 1881. - ENSV Riiklik Ajaloo Keskarhiiv, f.854, n.4, s.174.  
Repro O.Suuder, KRPI Nm-354.
2. Peahoone I korruse põhiplaan.
3. Peahoone II korruse põhiplaan.
4. Peahoone. Vaade esifassaadile. Foto 1941. - Bildarchiv Foto Marburg. Nr.152090 (Marburg / Lahn, SFV).
5. Vaade esifassaadi keskosale. Foto 1941. - Bildarchiv Foto Marburg, Nr.152091.
- 6.-7. Trepihall. Fotod 1941. - Bildarchiv Foto Marburg, Nr.152092, 152093.
8. Saali vaade. Foto ca 1922. - Erakogu.
9. Saali vaade. Foto 1941. - Bildarchiv Foto Marburg, Nr.152097.
10. Vaade saali pargipoolsele osale. Foto 1941. - Bildarchiv Foto Marburg, Nr.152096.
11. Saal. Skulptuur "Milo Venus". Sajandialguse foto. - Erakogu.
12. Kabinett. Sajandialguse foto. - Erakogu.
13. Rokokoo-salong. Foto 1941. - Bildarchiv Foto Marburg, Nr.152095.



14. Vaade rokokoo-salongist läbi sammaskaare saali. Foto 1941. - Bildarchiv Foto Marburg, Nr.152094.
15. Salong trepiahallist paremat kätt. Foto 1941. - Bildarchiv Foto Marburg, Nr.152098.
16. "Talunaine lapsega". Keiserlik Peterburi Portselanimanufaktuuri, 19.saj. III veerand. - Bildarchiv Foto Marburg, Nr.152100.
17. "Vene talulapsed". Kaks Keiserlikus Peterburi Portselanimanufaktuuris valmistatud figuuri, 19.saj. III veerand - Bildarchiv Foto Marburg, Nr.152101.
18. Koopia skulptor Kiessi skulptuurist "Amatsoon". Pronks. Varem Piira kunstikogus. - Bildarchiv Foto Marburg, Nr.152099.
19. Peahoone. Vaade esifassaadile. O.Kõlli foto, 1984.
20. Esifassaadi keskrisaliit. O.Kõlli foto, 1984.
21. Peahoone. Vaade idast. O.Kõlli foto, 1984.
22. Paraaduks hoone kaguküljel. O.Kõlli foto, 1984.
23. Peahoone. Vaade põhjast. O.Kõlli foto, 1984.
24. Peahoone risaliit tagafassaadil. O.Kõlli foto, 1984.
25. Peahoone. Vaade loodest. O.Kõlli foto, 1984.
26. Trepiahall. O.Kõlli foto, 1984.

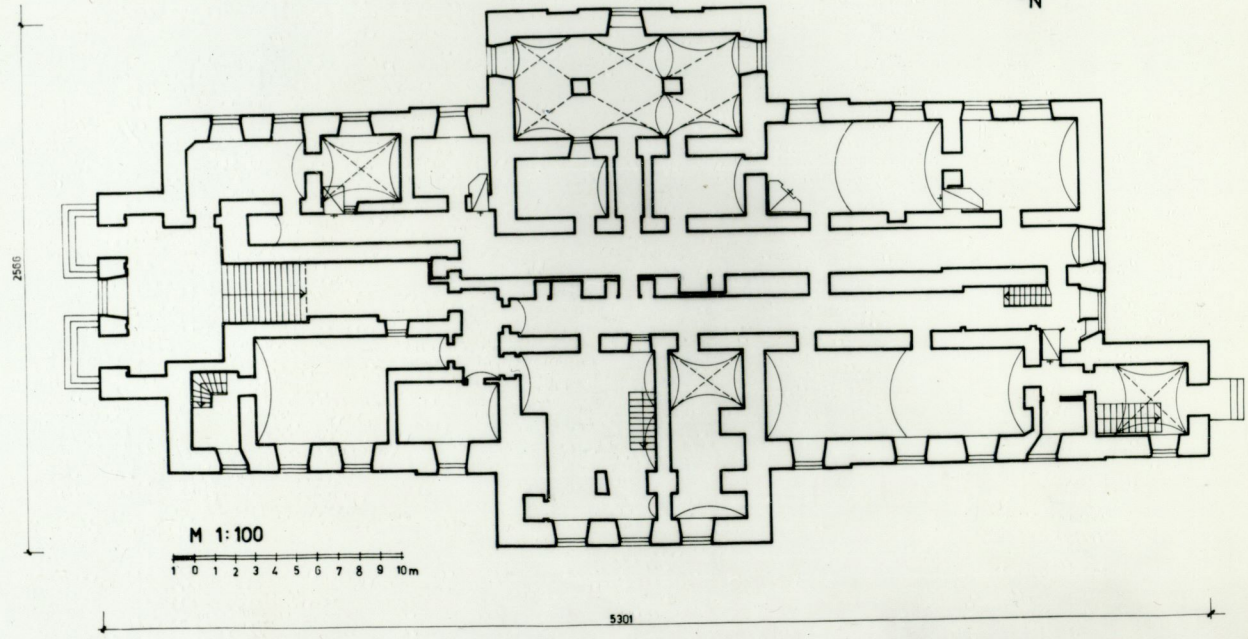
27. Vaade trepihalli võlvidele. O.Kõlli foto, 1984.
28. Neffide (vasemal) ja Kaulbarside aadlisoo terrakotavapp trepihallis. O.Kõlli foto, 1984.
29. Klaasitud uks trepihallist vaheruumi. O.Kõlli foto, 1984.
- 30.-31. Saal. Üldvaated. O.Kõlli fotod, 1984.
32. Uks saalist kabinetti, vasemal võlvkaart toetav kardiatiid. O.Kõlli foto, 1984.
33. Kahhelahi saali idapoolses nurgas. O.Kõlli foto, 1984.
34. Saali kamin. O.Kõlli foto, 1984.
- 35.-36. Saali kamin. Fragmendid. O.Kõlli fotod, 1984.
37. Kamina kohal paiknenud tekstitahtvel. O.Kõlli foto, 1984.
38. Üks saalis säilunud kardinapuudest. O.Kõlli foto, 1984.
39. Kabinetti. Vaade laele. O.Kõlli foto, 1984.
40. Kabinetti. Laeroseett. O.Kõlli foto, 1984.
41. Ahi kabinetis. O.Kõlli foto, 1984.
42. Kamin kabinetis. O.Kõlli foto, 1984.
43. Nn. proua tuba. Fragment laedekoorist. O.Kõlli foto, 1984.
44. Ahi nn. proua toas. O.Kõlli foto, 1984.
45. Kamin nn. proua toas. O.Kõlli foto, 1984.

46. Kamin rokokoo-salongis. O.Kõlli foto, 1984.
47. Ahi rokokoo-salongis. O.Kõlli foto, 1984.
48. Uks rokokoo-salongi tagusesse ruumi. O.Kõlli foto, 1984.
49. Kamin trepiahallist paremale poole jäävas salongis. O.Kõlli foto, 1984.
50. Ahi samas ruumis. O.Kõlli foto, 1984.
51. Peahoone lõunaturgal paiknev ruum. Vaade laele. O.Kõlli foto, 1984.
52. Üks alakorruse kahelühjudest. O.Kõlli foto, 1984.
- 53.-54. Koridorid allkorrusel. O.Kõlli fotod, 1984.
55. Pargivärv. Vaade kirdest. O.Kõlli foto, 1984.
56. Kellatorn. Vaade loodest. O.Kõlli foto, 1984.
57. Karjahoonete-tallide kompleks. Vaade edelast. O.Kõlli foto, 1984.
58. Muuga mõisa viinavabriku projekt. Ehitusmeister F.Modi, 1888. - ENSV Riiklik Ajaloo Keskarchiiv f.33, n.3, s.1833.
- 59.-60. L.Bohnstedt - Neffi peamine kaasautor. Näiteid L.Bohnstedti projekteeritud mõisa-  
hoonetest: Villa Gelbke, 1870 (Gotha, SDV); Villa Kneiff, 1874-75 (Nordhausen, SDV).
- M ä r k u s: Fotoillustratsioonide nr.19-57 negatiivid säiluvad Kultuurimälestiste RPI ar-  
hiivi mõisaarhitektuuri fondis objekti mapis nr.M-554 (Muuga mõis).



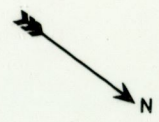


RAKVERE RAJOOINI MUUGA MÕISA PÕHIPLAAN  
I KORRUS

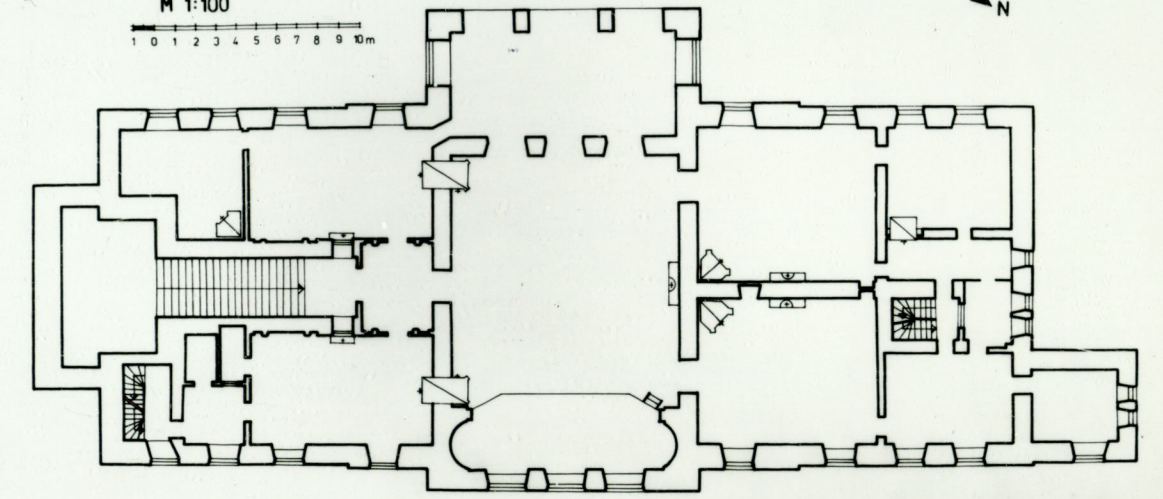


RAKVERE RAJOOINI MUUGA MÕISA PÕHIPLAAN  
II KORRUS

M 1:100  
1 0 1 2 3 4 5 6 7 8 9 10m



2506



5301

1941































16



17















44

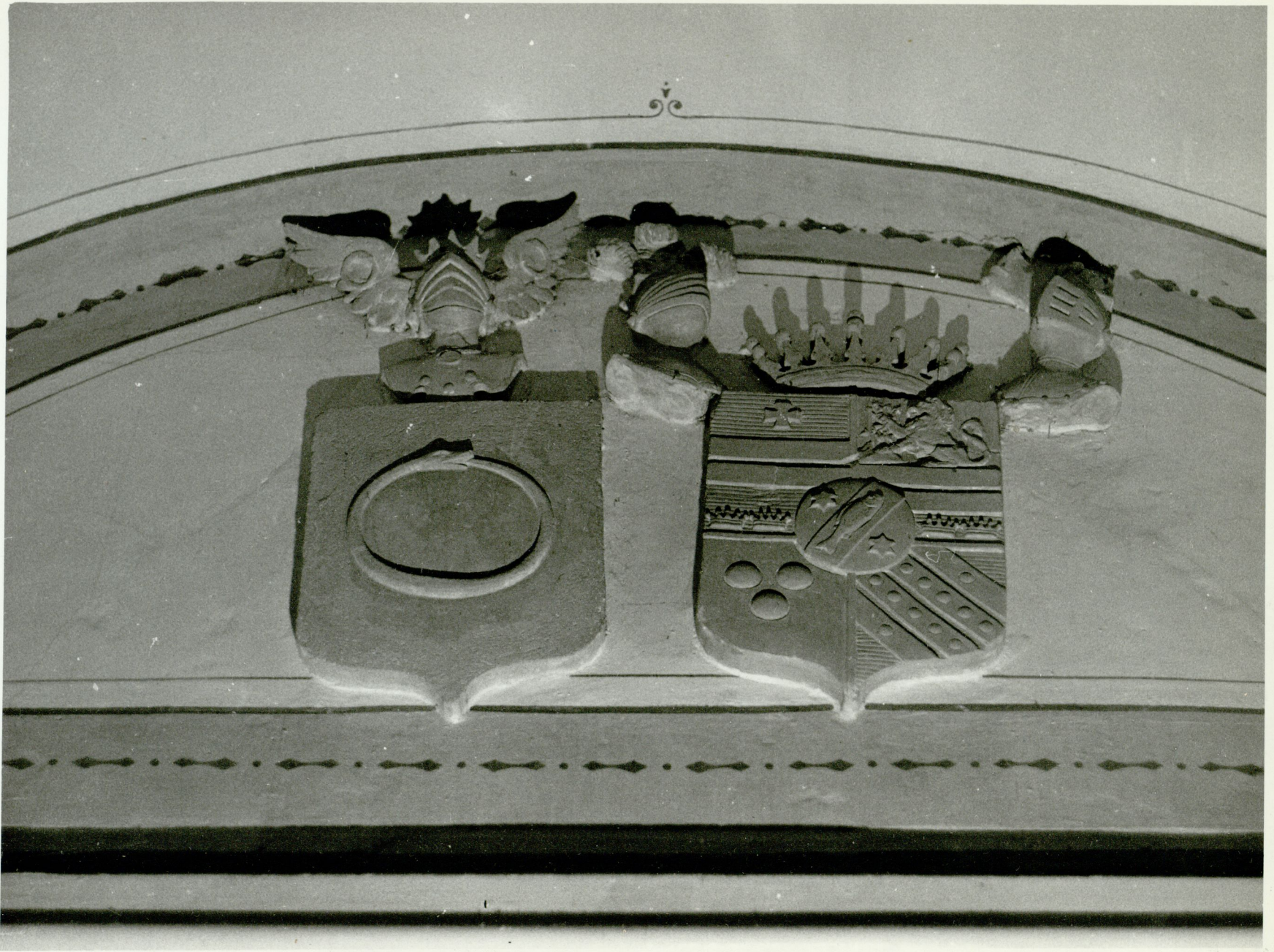
23













89

80









32

83











MATRIS DEI IMAGO  
QUA

NIKOLAI 1<sup>MI</sup> MUNIFICENTIA

BASILICÆ PETROP. S. ISAACI DALMATI

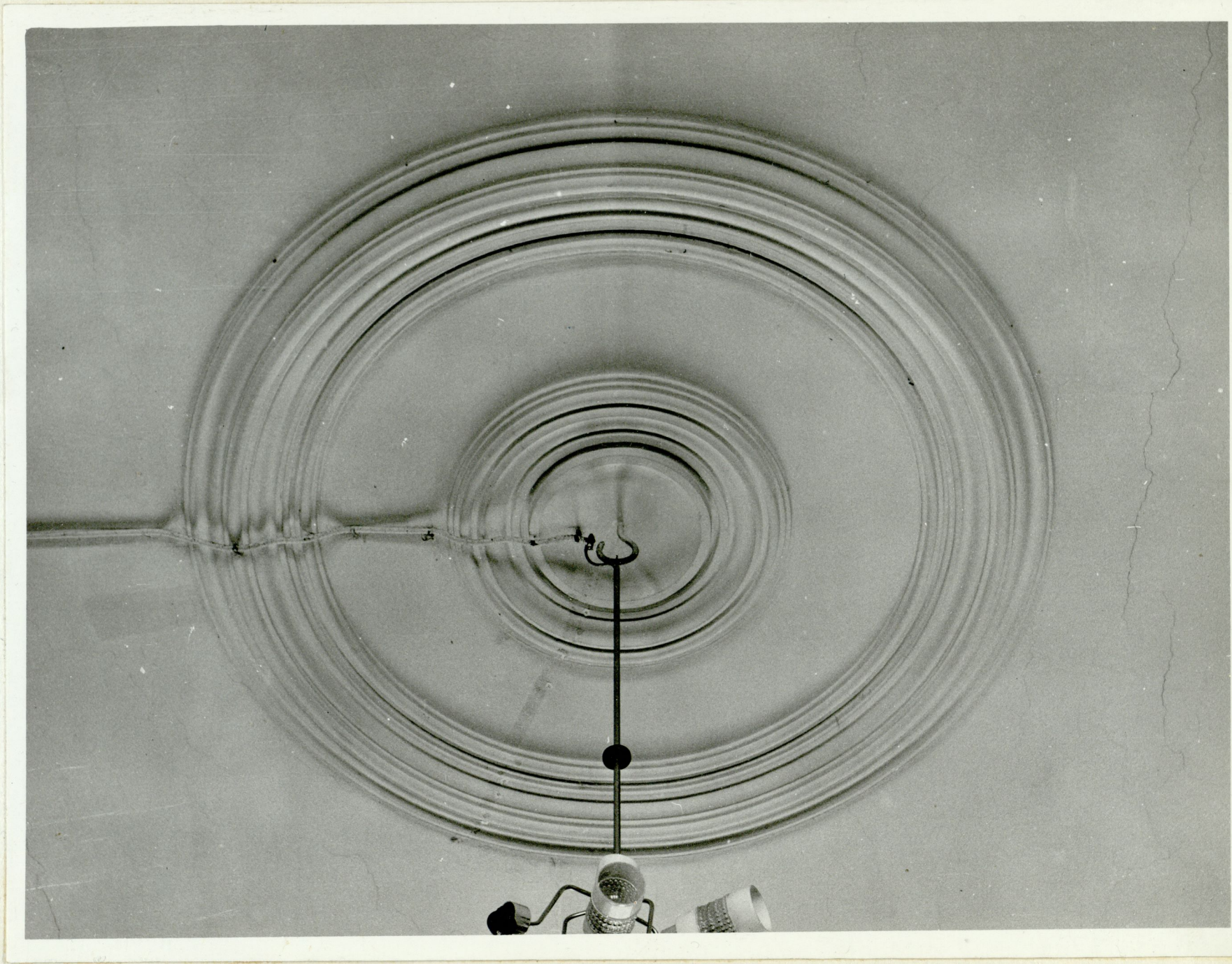
FASTIGIUM ORNAVIT

OPUS VITALI.











41

22



45



46

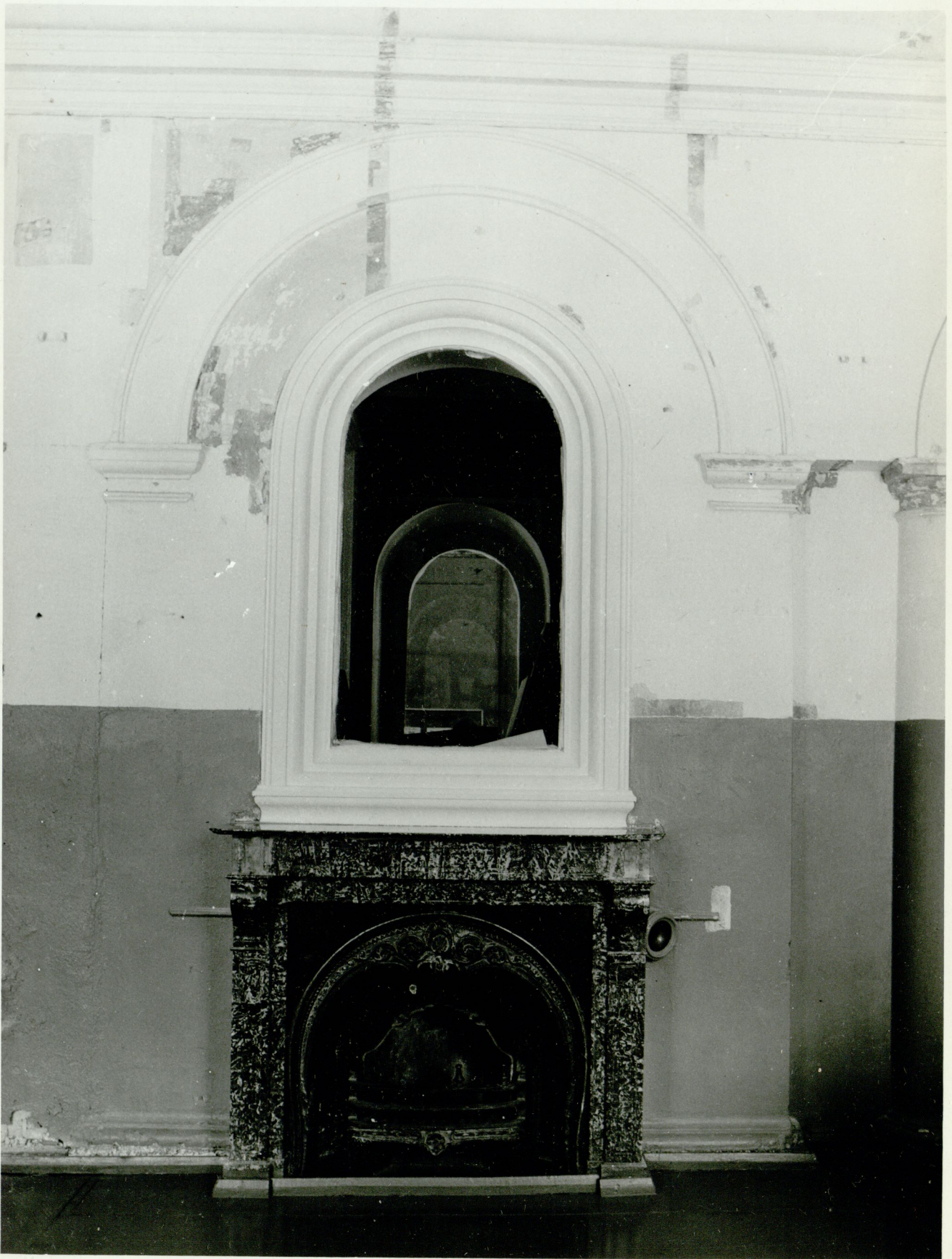


44

95

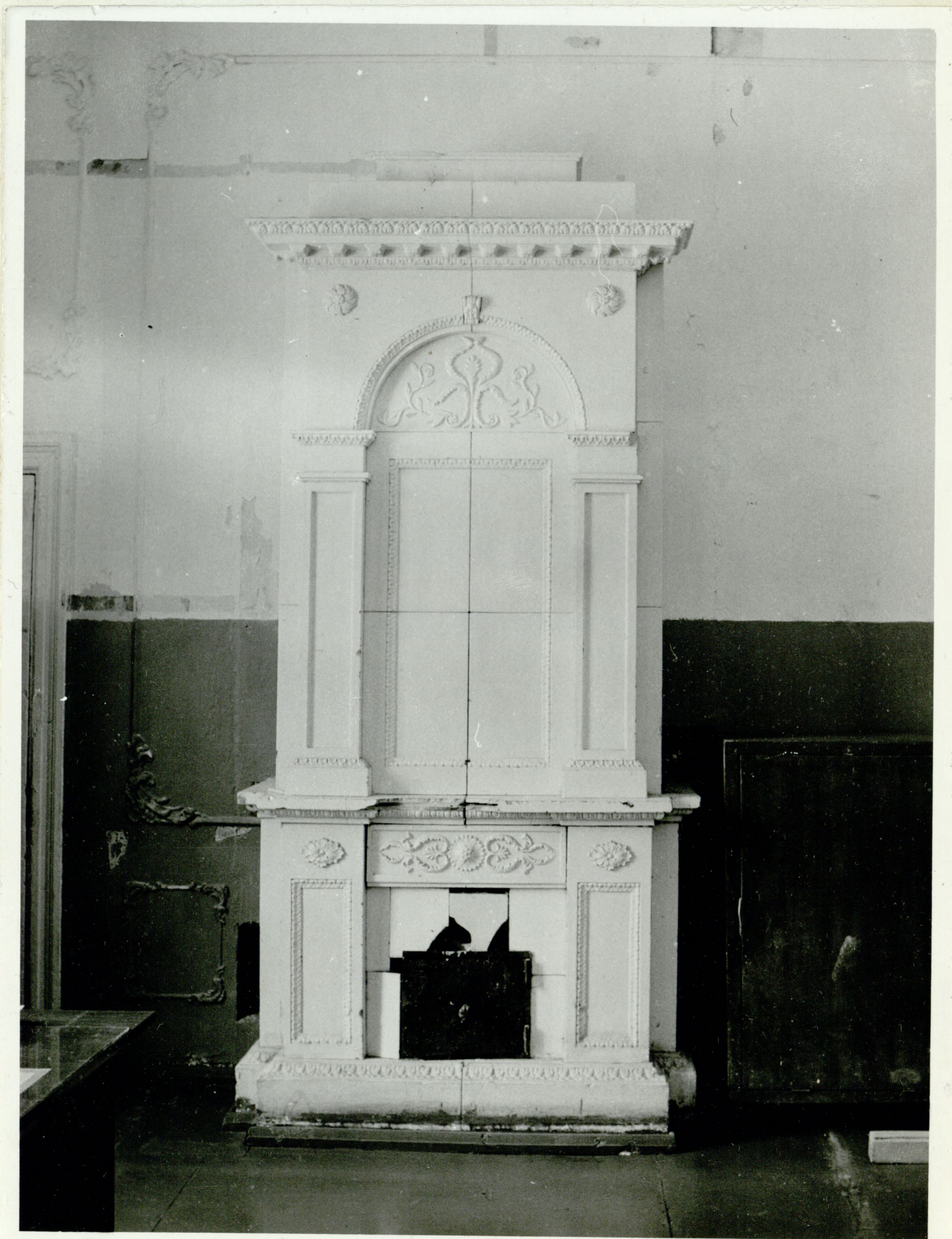






46

46



44

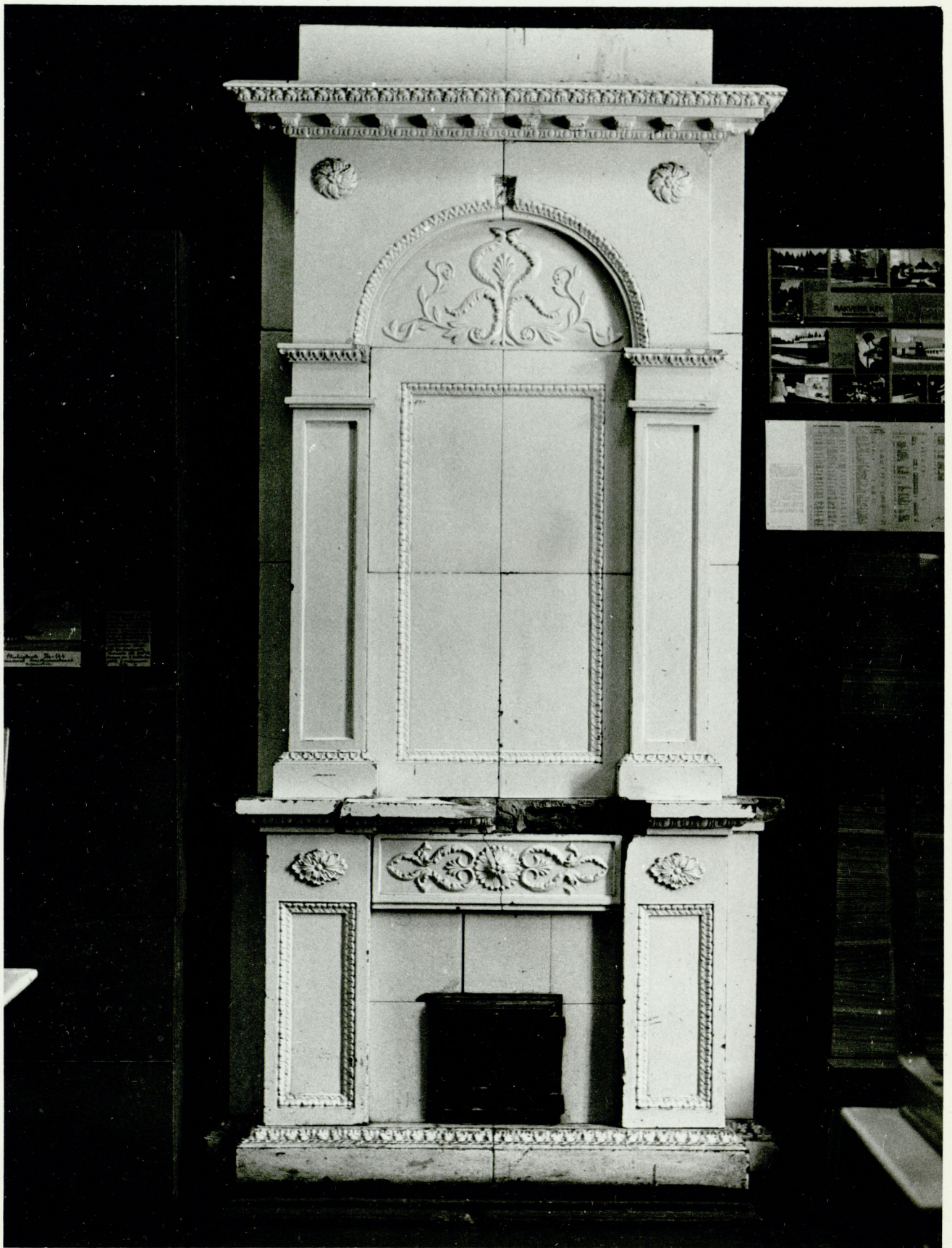
86





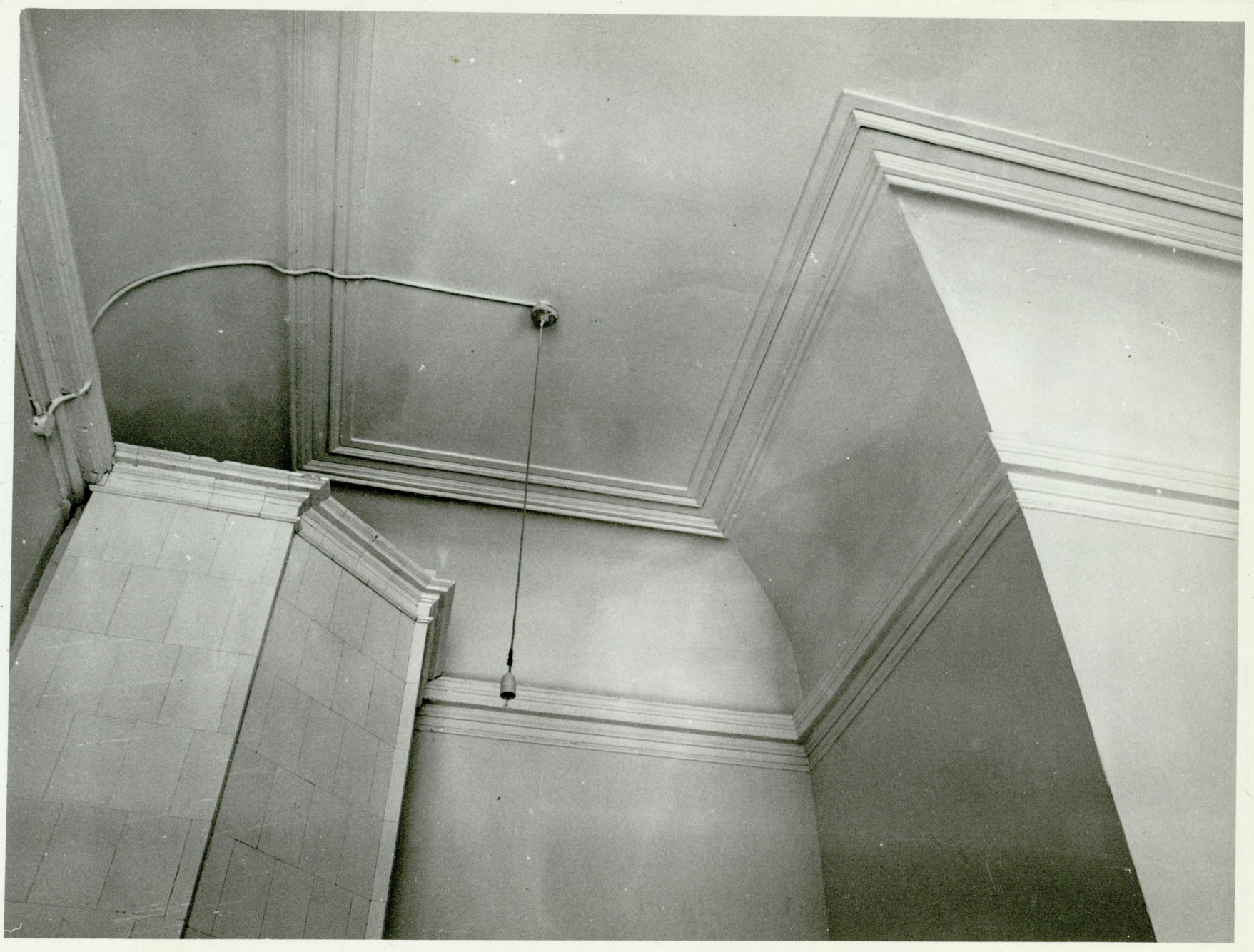
54

100



50

101





48

105



53

104











