

FRA.T-76.1.11471

Eesti NSV Ministrite Nõukogu Riiklik Ehituskomitee

KULTUURIMÄLESTISTE

RIIKLIK PROJEKTEERIMISE INSTITUUT

MÜNSUSKAITSEAMET

ARHIIV

A-1222

Objekt: RAMKI mitmesugused

Sifr. nr.: IV-63041

Tellija: Tallinna Linna RSH EK AEPV Arhitektuuri Haldusmõrkide
Kaitse Inspeksioon

Teostaja:

Fotokoopia J.Naha käsikirjalistest materjalidest.

Köide I

1. märkik. "Vana Tallinna ehitused" (Nüürivahe,
Lühike Jalg, Kõitli (pr.Rataskaevu) t.)

Direktor _____

Osakonna
peaarhitekt _____

Peainsener _____

M. Leinbock

Kultuurimälestiste Riiklik
Projekteerimise Instituut
Tallinn, 200001 Lai 31

Projekti
peainsener _____

Osakonna
juhataja _____

J. Luu

Peaspetsialist _____

Tallinn 1984

TÖÖ KOOSANIS :

- Kõide I Fotokoopia J.Naha käsikirjalistest materjalidest
1.märknik. "Vana Tallinna ehitused" (Müürivahe,
Lühike Jalg, Rütli (pr. Nataskaevu) t.)
- Kõide II Sama, 2.märknik. "Vana Tallinna ehitused"
(Aekoja pl., Harju t.)
- Kõide III Sama, 3.märknik. "Bürgerhaus ..." (Rütli (pr. Natas-
kaevu), Niguliste t.)
- Kõide IV 4.märknik "Tallinna Ajaloo Muuseum"
- Kõide V Fotokoopia J.Naha käsikirjalistest materjalidest
5.märknik "Purustatud hooned V.-Tallinnas = II. 1944"
(Niguliste, Kullassepa, Dunkri (pr. Vana Tooma)t.)
- Kõide VI Sama, 6.märknik "Purustusi Tallinna vanalinnas
1944" (Kullassepa, Harju t.)
- Kõide VII Sama, 7.märknik. "Purustatud hooned V.-Tallinnas. I,
1944" (Harju, Niguliste, Rütli (pr. Natas-
kaevu) t.)

SAATEKS

Käesolev töö kujutab J. Naha poolt II Maailmasõja ajal Tallinna vanalinnas kogutud märkmete fotokoopiaid.

Ülestähendused Tallinna vanalinnast ja sõjapurustustest on säilinud väikeste märkmikena (7,5x12,3 cm) ning asuvad ENSV MN Riikliku Ehituskomitee Vabariikliku Arhitektuurimälestiste Kaitse Inspeksiooni arhiivis Uus t. 18.

Analoogiline töö on välja antud 1982.a. J. Naha käsikirjast Hiiumaa vanemate ajalooliste ehituste, kunstivarade ja kultuurilooliste mälestusmärkide inventariseerimise kohta (vt. KRPI arh. A-788, koostaja T. Erilt).

Johan Naha on sündinud 3. jaanuaril 1902.a. Riia linnas, keskkariduse omandas Pjatigorskis. 1923-a. astus Tallinna Riigi Kunsttööstuskooli, mille lõpetas 1929.a. graafikuna.¹

Johan Naha oli G. Reindorffi õpilane, kes sai tuntuks tarbegräafikuna ja Tallinna ning kunstimälestusmärke kujutavate puulõigete autorina. 1920-ndate aastate lõpult ja 1930-ndailt aastailt on kunstnikult kaanekujundusi ja kaunistusi ajakirjadele, noodivihikutele ja raamatutele.² J. Naha oli kunstiihingute "Dekoor" ja "RAKÜ" liige³, samuti osales Pirita Kaunistamise Seltsi tegevuses⁴, temalt pärineb Pirita endise kloostrikiriku portaali rekonstrueerimise katse. Loomingu paremikuks loetakse kujundust 1939.a. ilmunud C. Sarapi raamatutele "Vana Narva".⁵

Emigreerus 1944.a., hiljem täiendas end Müncheneri Kunstide Akadeemias ning oli mitmete kunstiihingute liige⁶, suri 1982.a.

¹ Gens, J. Eesti kunstnike biograafiline leksikon, Tln., 1947, I osa, lk. 408-409.

² Loodus, R., Eesti raamatukunsti teke ja areng, Tln., 1982, lk. 107.

³ Gens, J. 1947.

⁴ Pirita Kaunistamise Seltsi väljaanne, Tln., 1940, lk. 70.

⁵ Loodus, R. 1982, lk. 108.

⁶ Väliseesti kunstnike väike biograafiline leksikon, Rooma-Toronto, 1980, lk. 111-113.

Töö eesmärgiks on teha J. Naha poolt kogutud materjalid kättesaadavaks praegustele ja tulevastele uurijatele; ~~ni~~ perspektiivis kavatsetakse välja anda kõik J. Naha säilinud käsikirjade ja fotode koopiad, mis kindlasti annavad vajalikku informatsiooni ja pidepunkte ~~ajalo~~ ^{Eesti arhitektuuri} uurimisel. ⁷

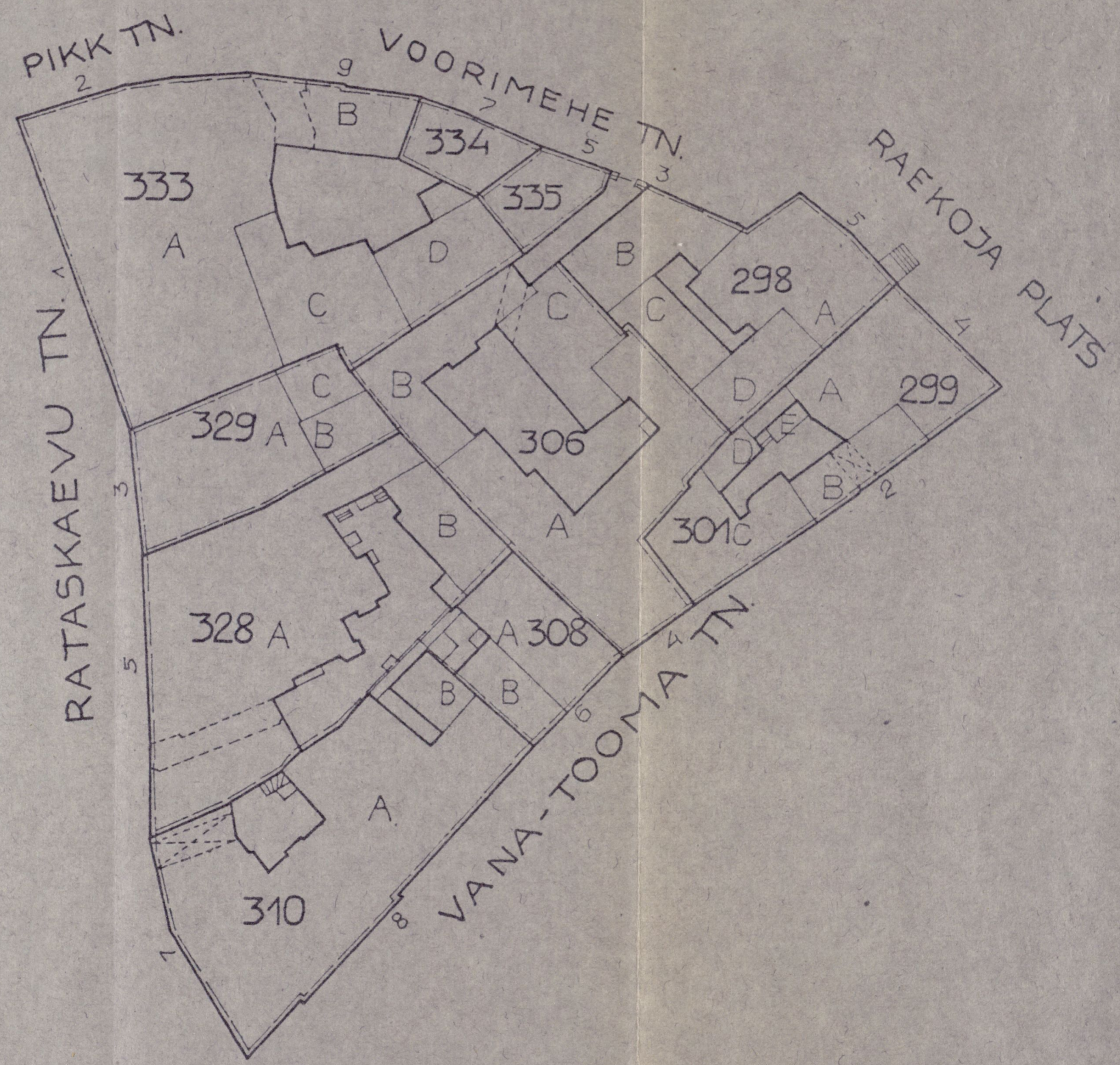
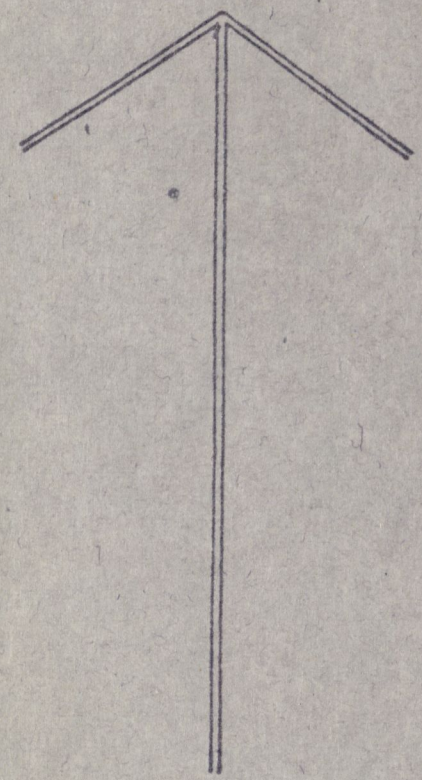
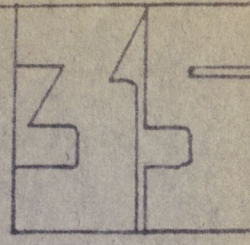
Töö illustreerimiseks on ^{se} ~~il~~ ^{koite} lisatud märkmetes käsitletud hoonestuse sõjaeelse olukorra plaanid.

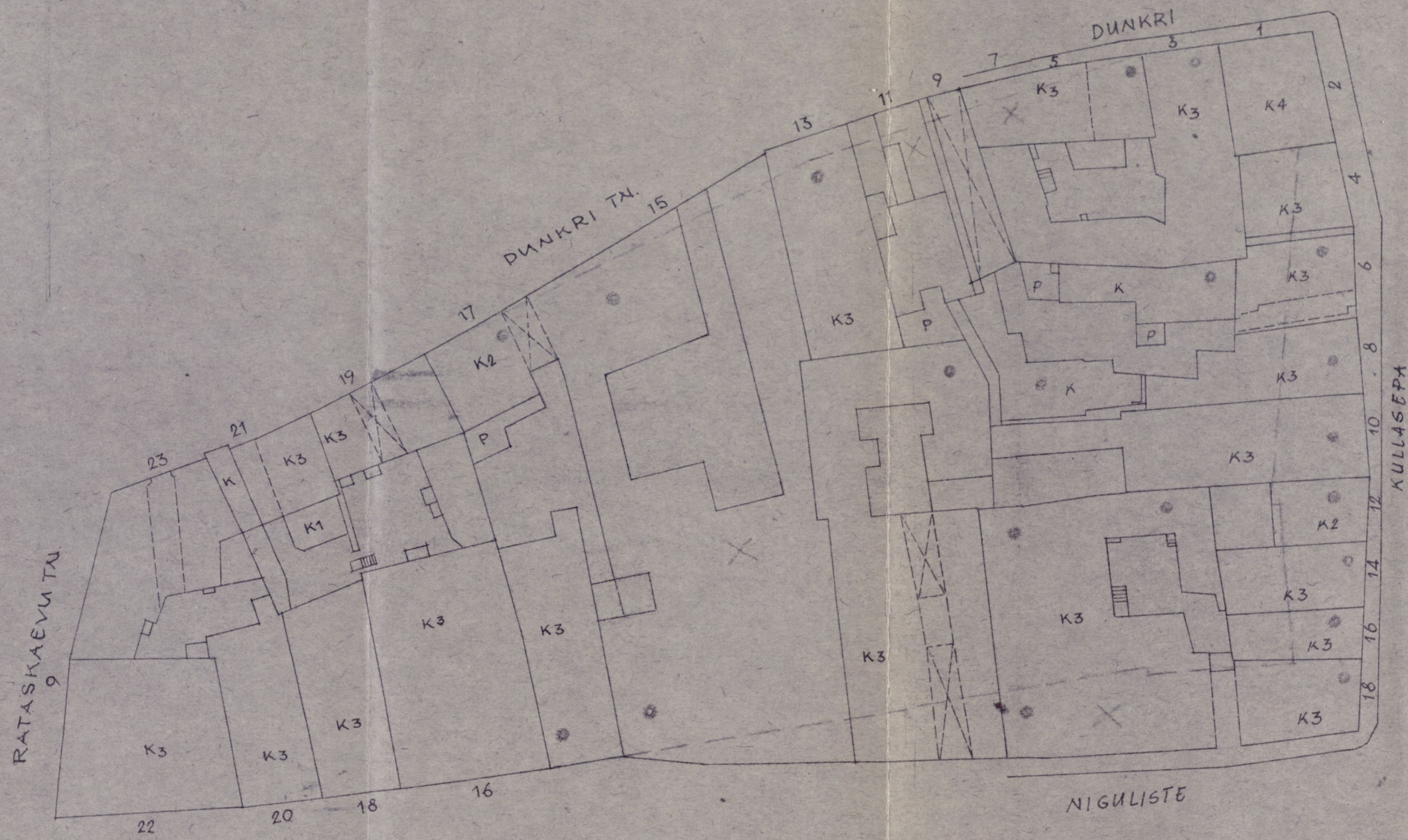
Märkmed fotografeeris KRPI fotograaf O. Kõll.

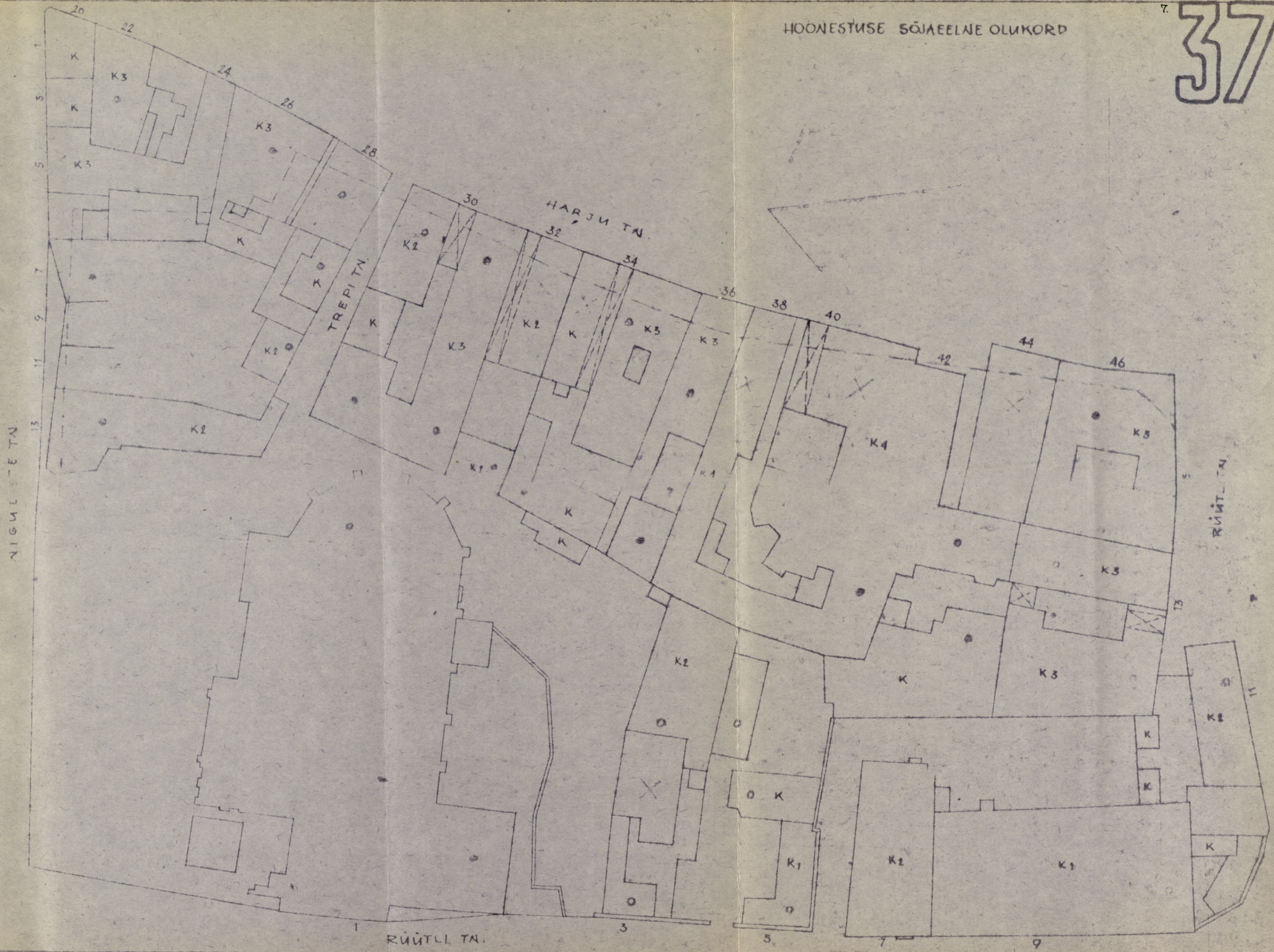
koostas:

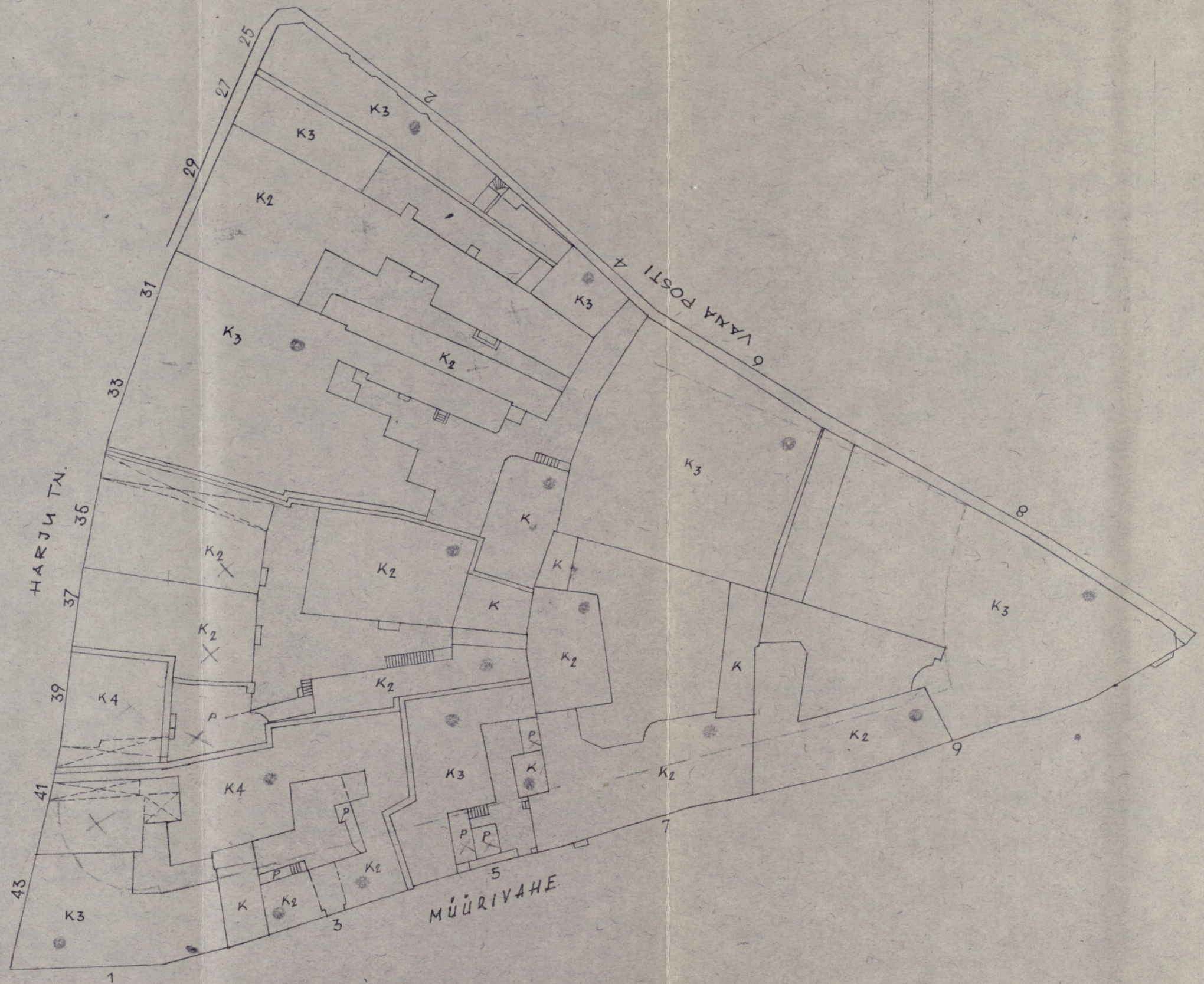
T. Hagelberg

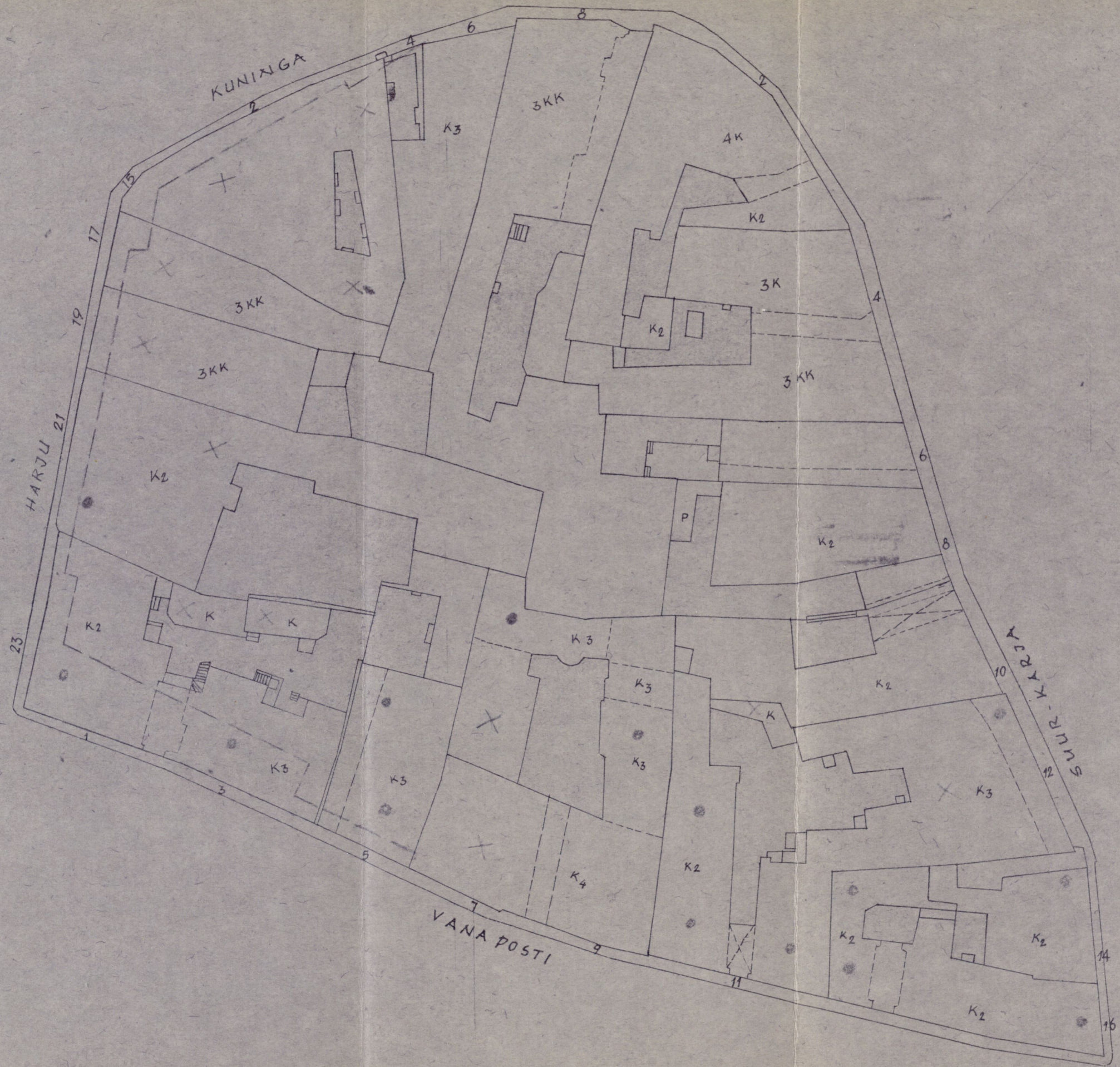
⁷ ~~Kõll~~ Pildistatud on seitse märknikku ning hoonete kohta on materjale korraga mitmes kohas.

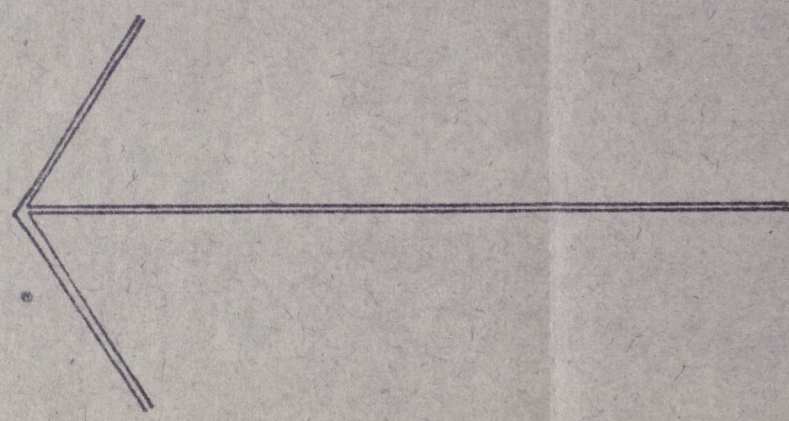
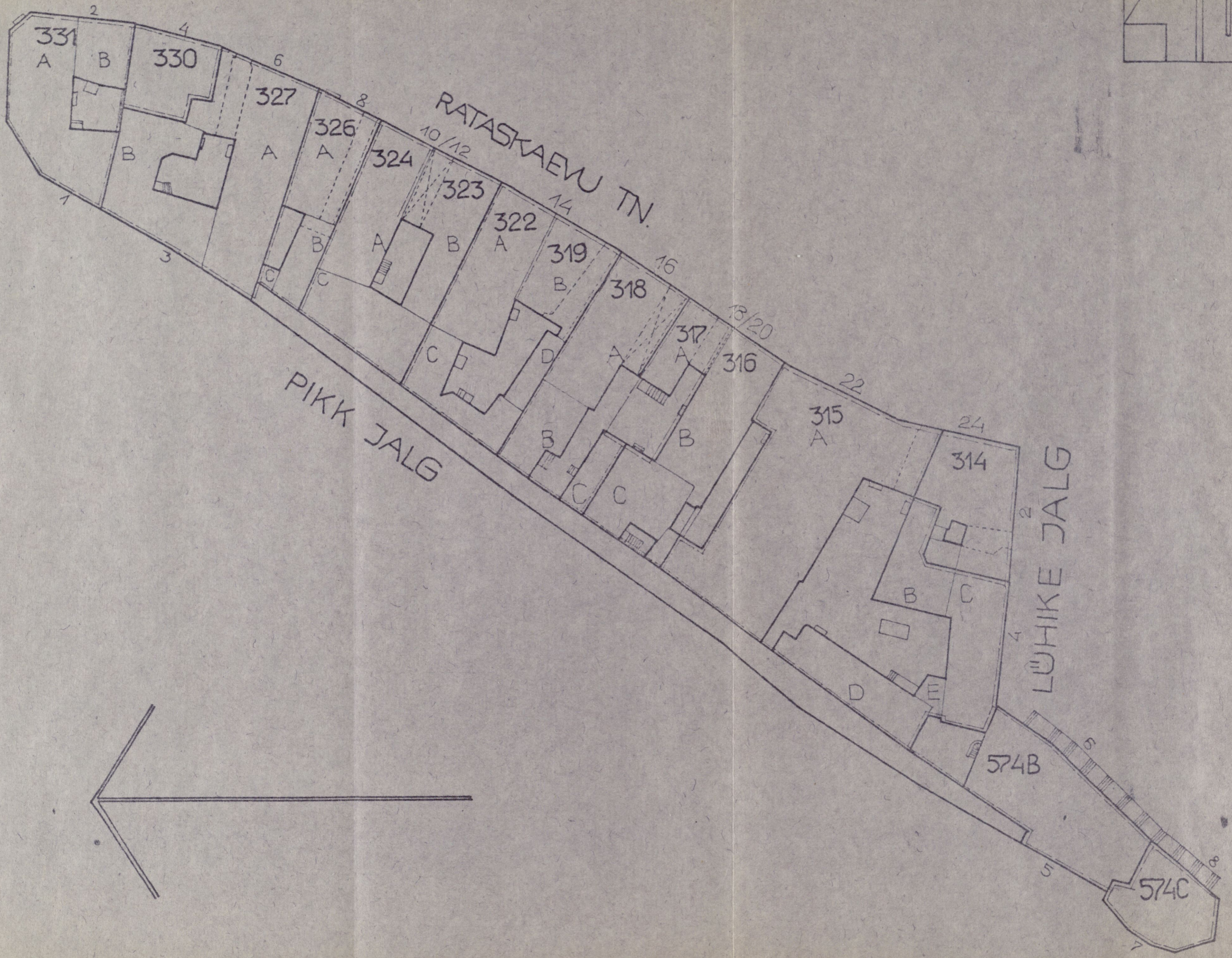
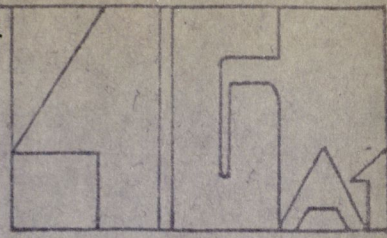


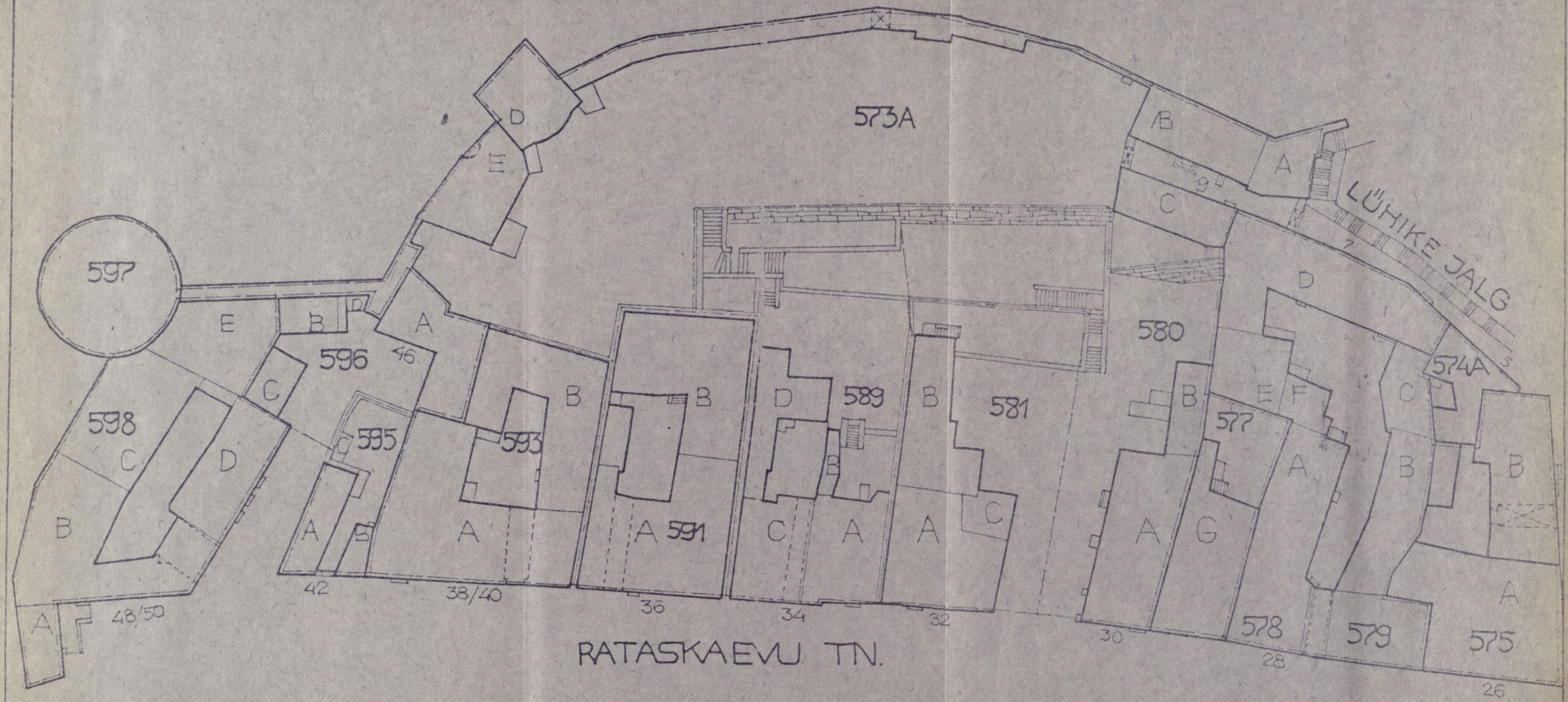
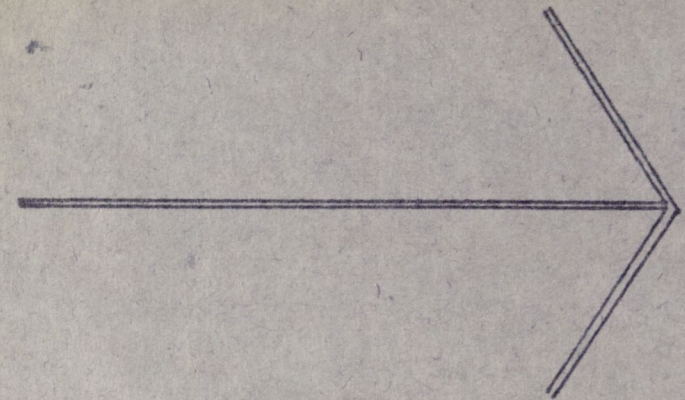




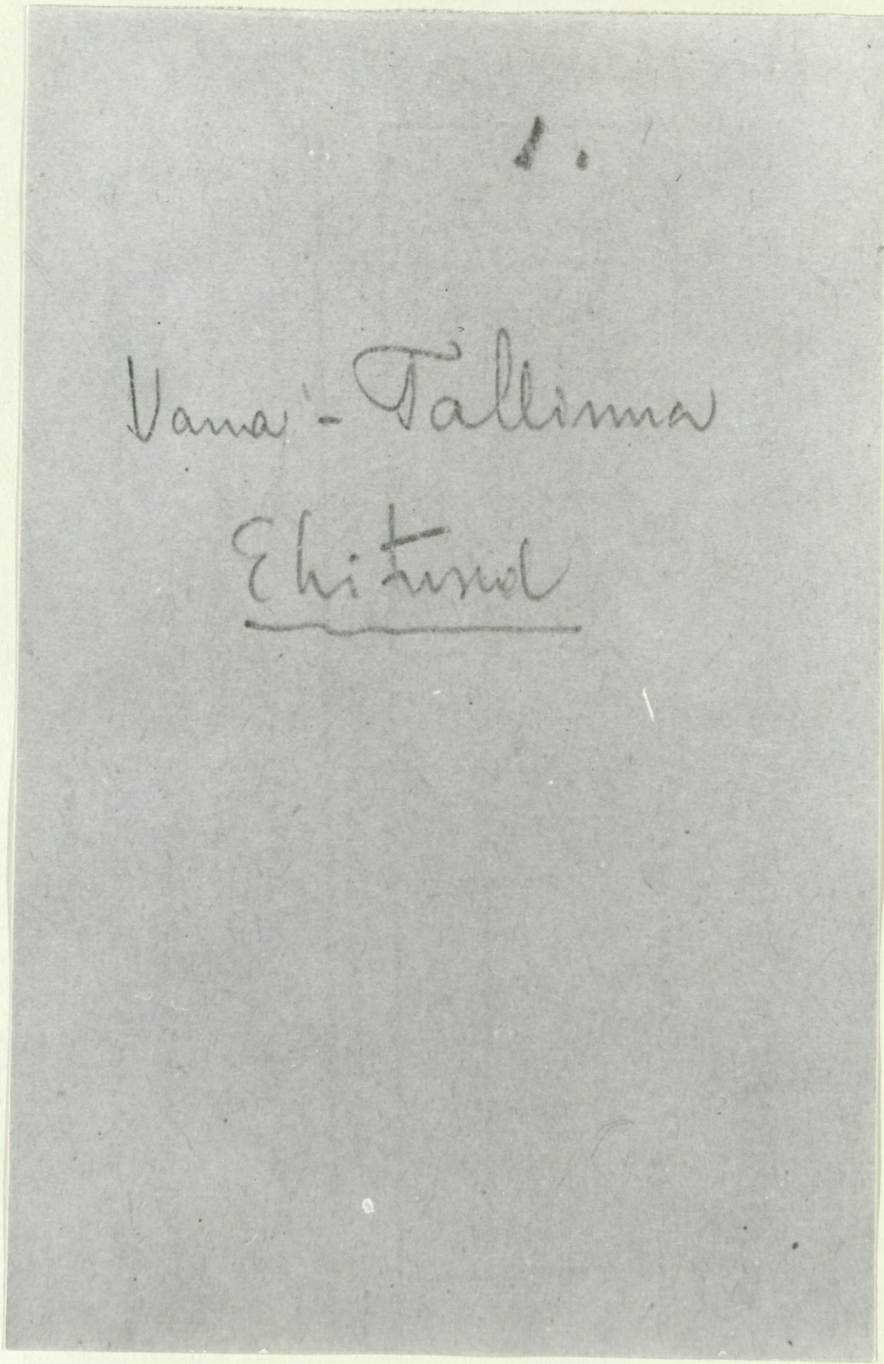








RATASKAEVU TN.

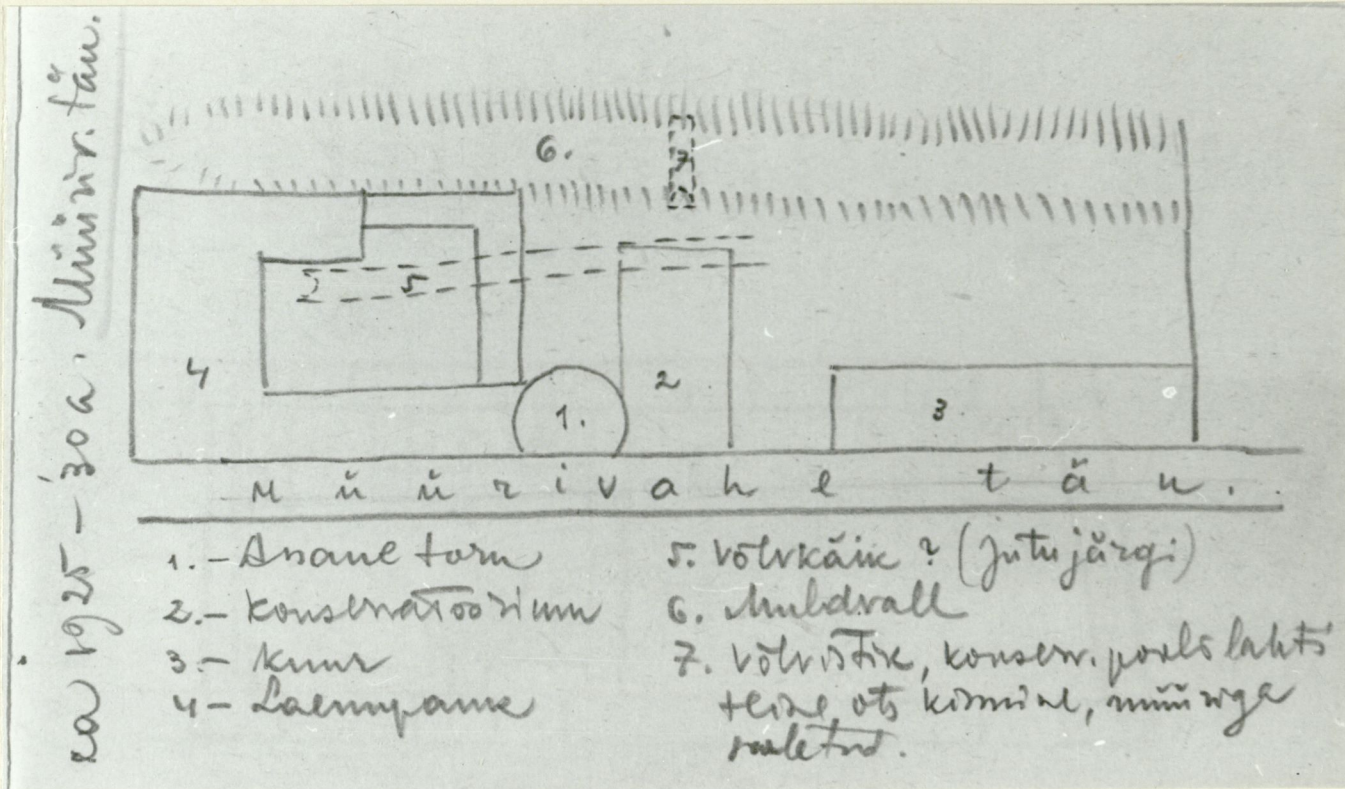


Vana - Tallinna

Ehitus

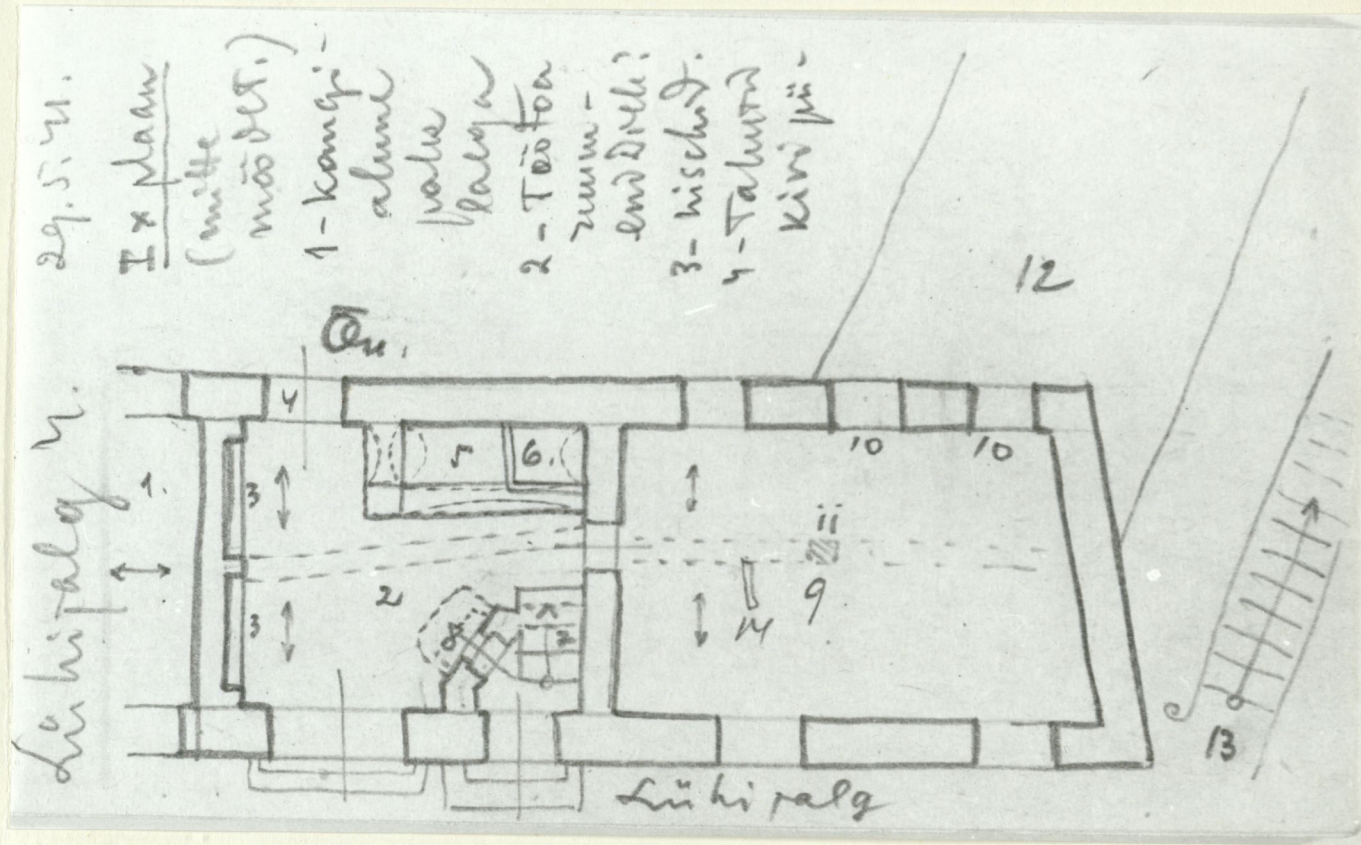
N-26871

11



N-26842/3

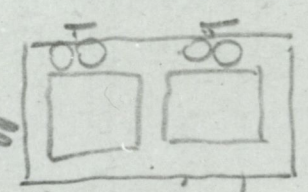
12



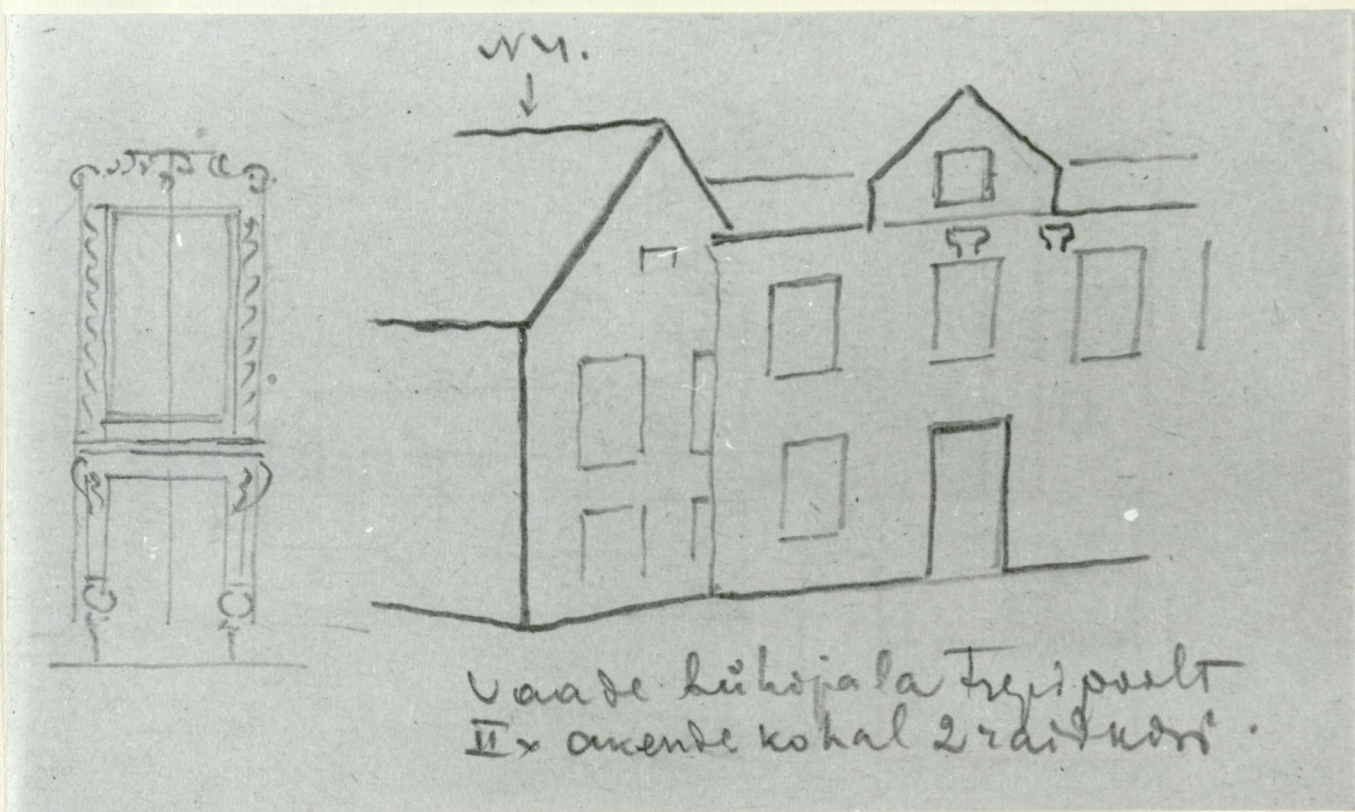
N-26842/2

13

- tasiga, kinnimüürit, uus
- 5- Kõrge kivist maja
inimusele olu suur
tellisest ääs. Suvremoot-
melind tellist.
 - 6- Kõrge k. tellisest, uus
elundega närvad (hõli-
semaal ajal seipajaja jaoks
elutä olukas
 - 7- kivi õpp
 - 8- Vana
mes,
selle
us võid
dolla
 - 9- pake saaga müü
 - 10- vast eme useid duud
(ei murinud)
 - 11- püst paku
 - 12- Aupjüri maja, müü elutä
 - 13- Lühijala tellist
 - 14- Põhikraam biederware

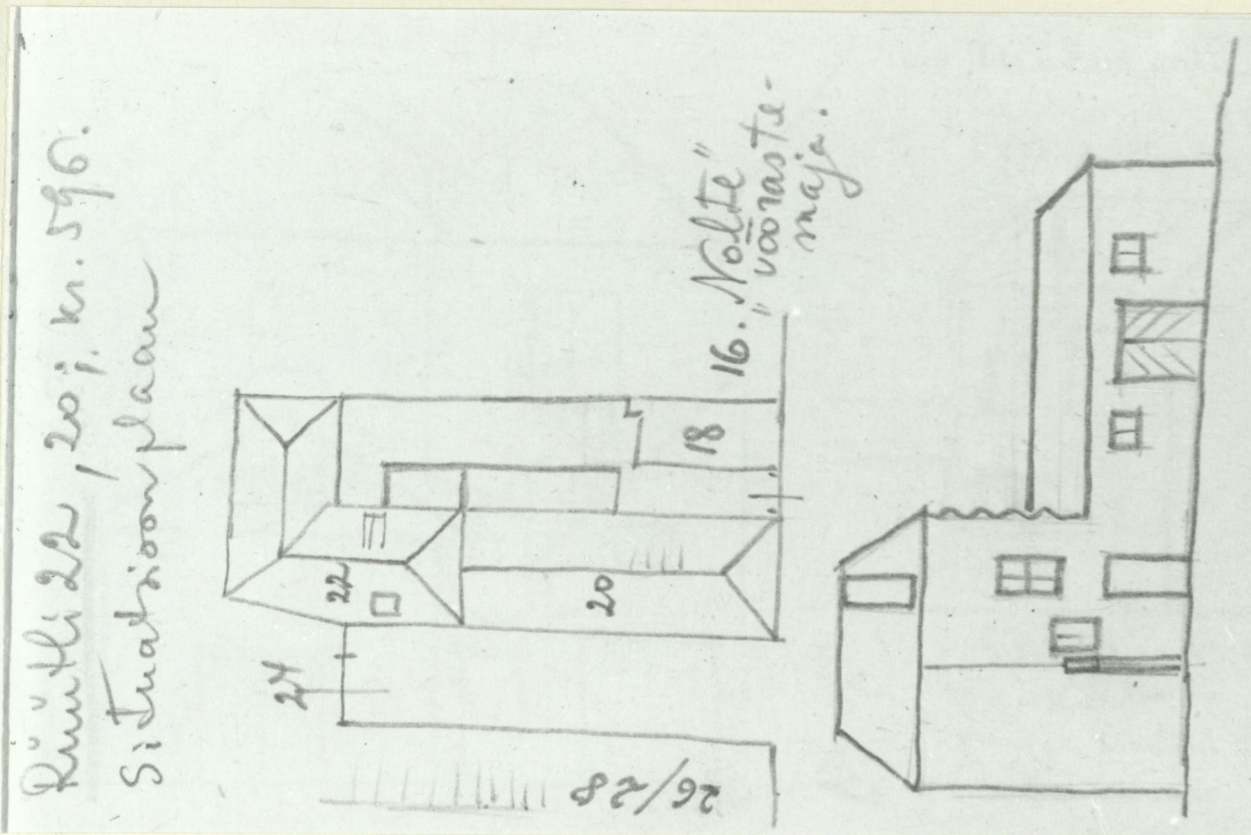


N-26842/1



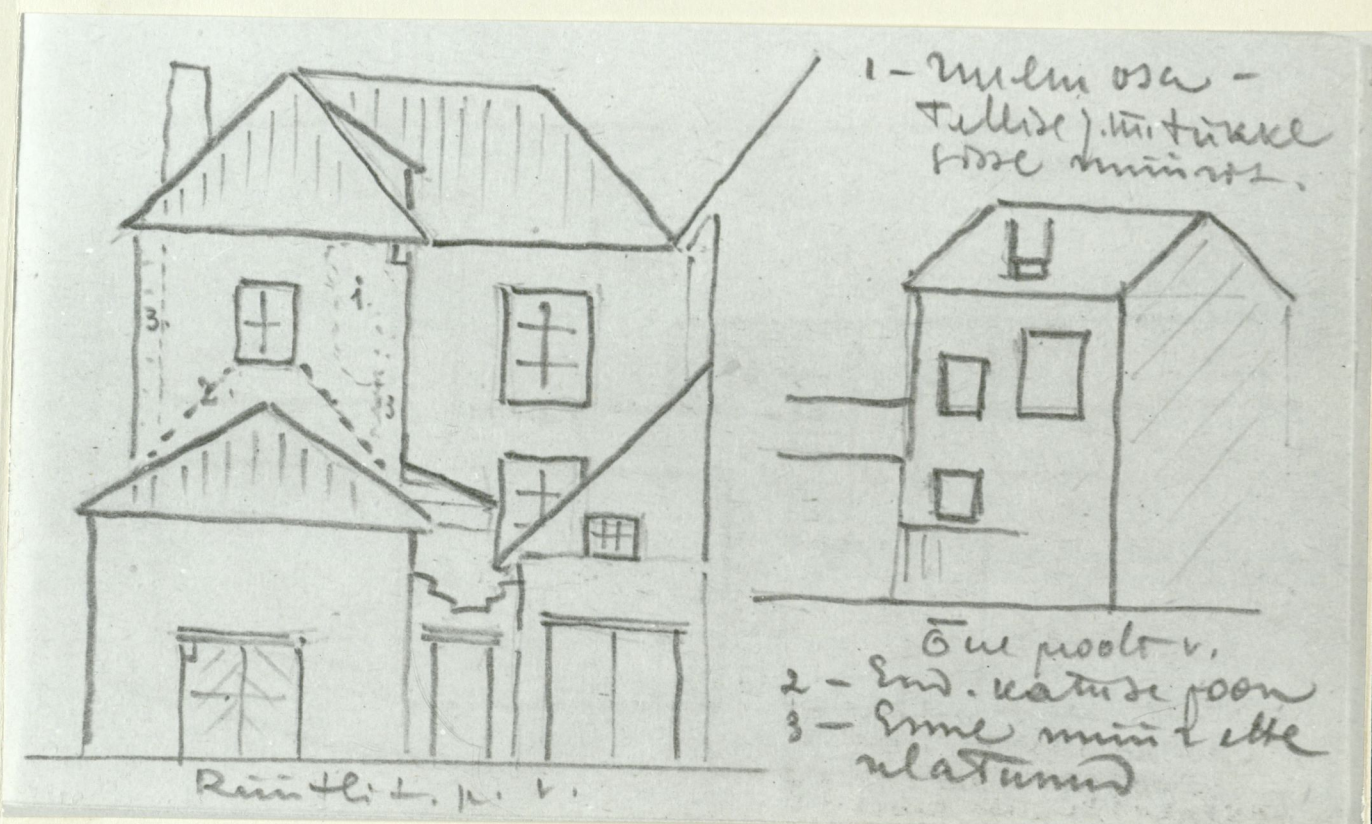
Vaade hõhjala treppiselt
II x auende kohal 2 raikuvõsi.

N-26843



N-26952/1

1.6

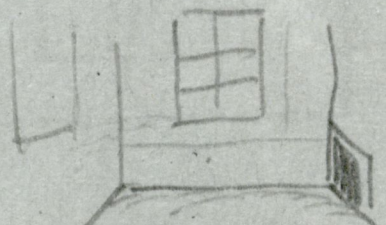


N-26952/2

1.7

N-26874

- 1 - 2-korruste müruadega ruumid, 1a kohal läheduses sein lae läheduses tubloti olemas
- 2 - mööblil laud pöramad
- 2a - puust post
- 3 - puust trepp II x I
- 4 - Eesk
- 5 - ümarmahelone krohvitud pöramdani ulatus mis vast on sisse algusp. mööblid
- 6 - Ei ole see olime, mürumata
- 7 - ulatub aken

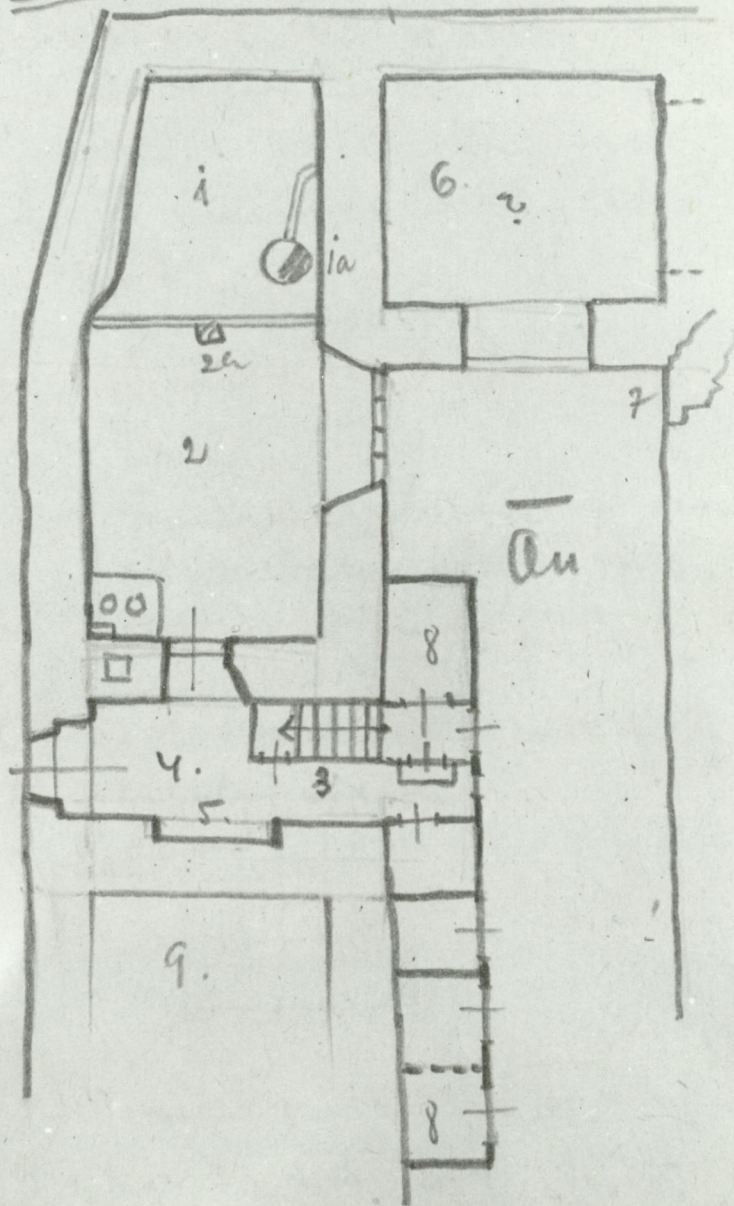


- 8 - Puust paneelid
- 9 - kivist kumr

1.9

N-26852/3

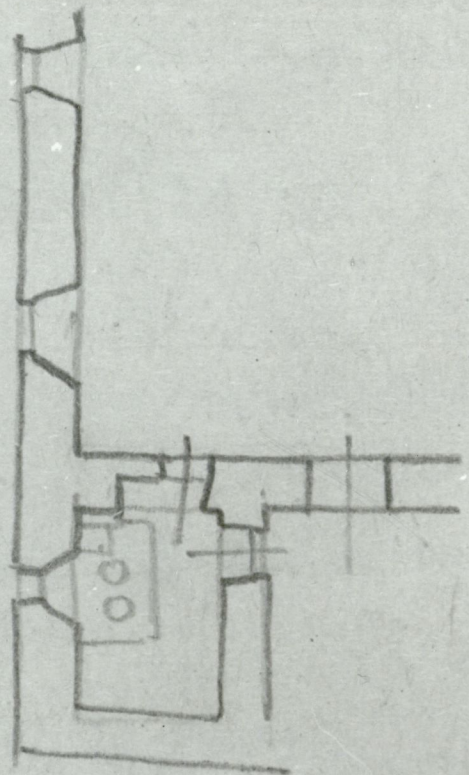
II



1.8

N-26875/2

М X



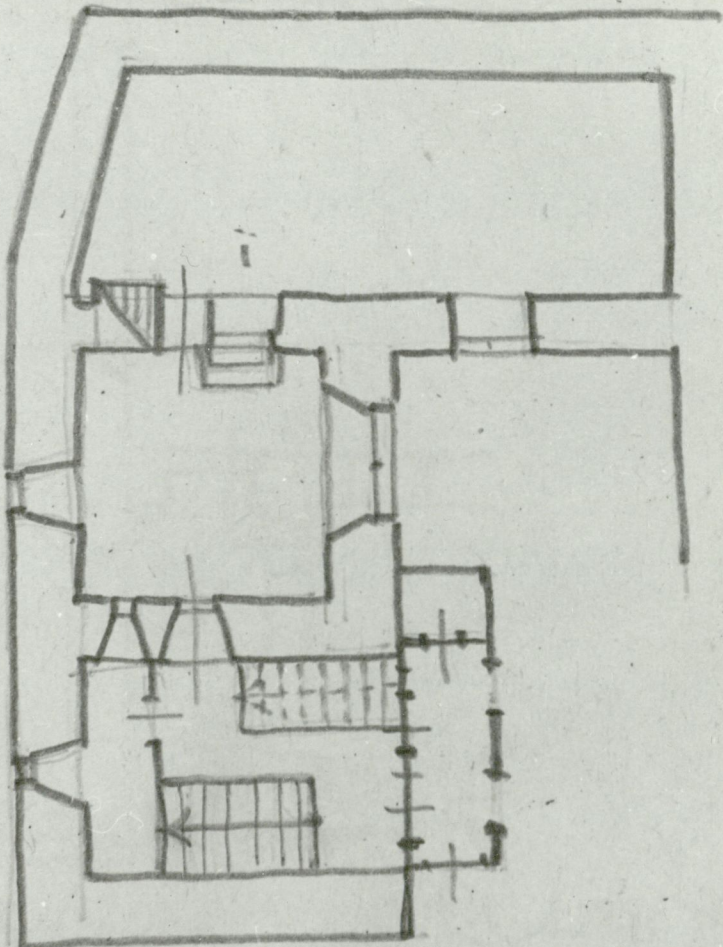
Fotool : v. mapis 2 fu

Kizandes : v. kizjuti „Antos“ JV.

111

N-26875/1

М X



110

Riintli 24, d. Bacteriol.
Laborat.

Pole midagi erist
mängata.

Riintli 26/28, A. Tomijon

O.g. -il on väri (toruteostus)
tatud.

Riintli 18;

vana kinn vastu
naabri maja (nr 16-ost).

Riintli 16;

(v. fotol Riintli 20/22)

kolte võrastenaja.

O.g. -il. olemas.

Kinniteosid: Raide ümbrä-

linnapiirkonnast foto v. mapis.

2) Raide. õue v. Foto mapis.

N-26845/3

1.12