

ERA.T-76.1.11515

Eesti NSV Ministrite Nõukogu Riiklik Ehituskomitee

KULTUURIMÄLESTISTE

A-1266

RIIKLIK PROJEKTEERIMISE INSTITUUT

Objekt: Valga rajoon, Holdre mõis

Sifr. nr.: III-84015

Tellija: Autotranspordikoondis "Tartu Autoveod"

Teostaja: \_\_\_\_\_

Holdre mõis

Arhitektuuriajalooline ülevaade

Kõide I

Direktor \_\_\_\_\_

Peainsener \_\_\_\_\_

Osakonna  
juhataja \_\_\_\_\_



Osakonna  
peaarhitekt \_\_\_\_\_

Projekti  
peainsener T. Annulo

Peaspetsialist \_\_\_\_\_

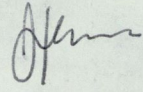
J. Maiste

Tallinn 19 84



Koostaja:

grupijuht, ajaloolane



A. Hein



SISUKORD

SISSEJUHATUS . . . . .	4
I. AJALOOLINE ÜLEVAADE . . . . .	5
II. ARHITEKTUURILINE ANALÜÜS	
1. Arhitektuuriteoreetilisi tagapõhju . . . . .	9
2. Peshoone . . . . .	11
3. Kõrvalhooned . . . . .	13
4. Park . . . . .	14
VIIDATUD ARHIIVIMATERJALID JA KIRJANDUS . . . . .	15
ILLUSTRATSIOONIDE NIMESTIK . . . . .	17
ILLUSTRATSIOONID ( 1 - 9 ) . . . . .	18



## SISSEJUHATUS

Käesolev arhitektuuriajalooline ülevaade käsitleb Valga rajoonis Helme külanõukogus asuva Holdre mõisaansambli ehituslikku kujunemist. Töö on koostatud vastavalt Kultuurimälestiste RPI ja koondis "Tartu Autoveod" lepingule nr.III-84015 16.jaanuarist 1984.a.

Holdre mõisa peahoone näol on tegemist stiilse ning kunstiväärtusliku ehitisega. Valminuna 1910.aastate algul kuulub ta juugendstiili ilmekamate näidete hulka eesti mõisaarhitektuuris. Seda arvestades esitati 1979.aastal ettepanek objekti võtmiseks riikliku kaitse alla kohaliku tähtsusega arhitektuurimälestisena. Arhitektuurimälestisena on riikliku kaitse all ka üks kõrvalhoonetest.<sup>1</sup>

Valminud kirjutis on koostatud laiendatud ülevaatenas: lisaks hoonestuse konkreetsele analüüsile on käsitletud ka mõisa varasemat ajalugu, hoonete arhitektuuriteoreetilist tagapõhja jne. Sellega seoses on läbi töötatud rida materjale vabariigi arhiivides ning hulk vastavasisulist kirjandust. Ülevaatele on lisatud illustratsioonid 1982.aastal teostatud ülesvõtete ning fotoreproduksioonide näol.

---

<sup>1</sup> "Sirp ja Vasar" 11.IX 1981. Nr.37, lk.14.



## I. AJALOOLINE ÜLEVAADE

Holdre mõisa ajalugu ulatub XVI sajandi keskpaika. Nagu mitmed ümbruskonna mõised kujunes temagi endise Helme ordulosi aladele, kuid erinevalt teistest oli tal jääda hoopis väiksemaks ja tagasihoidlikumaks. Oli aegu, mil mõisa maavaldus ei küündinud 1 adramaanigi<sup>1</sup> - seega oli ta paarkümmend korda väiksem kui kihelkonna suurimad Helme, Hummuli ja Kärstna - ja ka talupoegade arvult oli ta üks kesisemaid.<sup>2</sup> Eks see peaks seletama, miks Holdre oli aegade vältel tihti ostu-müügi objektiks ning rendil ja miks ei ehitatud temas pikka aega välja ebinduslikumat hoonestusansamblit.

Liivi sõja puhkedes ja Lõuna-Eesti siirdudes 1561.aastal Rzeczpospolita koosseisu käis Holdre mõis läbi mitmete Poola võimumeeste käest. 1597.aastal läänistas kuningas Sigismund III sõjategevuses laastatud valduse ( $\frac{1}{2}$  taludest olid tühjad) "eluks ajaks" Weidtenhagenist pärit rittmeister Heinrich Ramelile,

---

<sup>1</sup> Näit. 1641.a.  $\frac{3}{4}$  adramaad, 1725  $\frac{1}{2}$  adramaad, 1734-1757 - 1 adramaad, 1832 - 1  $\frac{19}{20}$  adramaad, 1875 - 2  $\frac{9}{16}$  adramaad. - L. v o n S t r y k, Beiträge zur Geschichte der Rittergüter Livlands. Erster Theil. Der ehstniche District. Dorpat 1877, lk.350.

<sup>2</sup> 1715.aastal elas mõisa territooriumil 28 mõlemast soost talupoega, 1751-98, 1795 - 155, 1816 - 178. - H. L i g i, Talurahva arv ja paiknemine Lõuna-Eestis aastail 1711-1816. - Uurimusi Läänemeremaade ajalooost. I. Tartu Riikliku Ülikooli Toimetised. Vihik 371. Tartu 1976, lk.60-61. Holdre talupoegade majanduslikust olukorrast, mõisakoormistest jms. annavad hea ülevaate Eesti NSV Riiklikus Ajaloo Keskarhiivis säilinud mõisa vakuraamatud (f. 567, n.1, s.375; f.567, n.2, s.1005-1012; f.934, n.1, s.1-2).



kuid too pidas kasulikuks mõisat enda nimel pidada ainult aasta - mõisa ostis 2000 taalri eest Palm Riegmann. Riegmannilt päris mõisa tema kasupoeg Caspar Holler, seisuselt Riia linna kodanik. Viimase valdusõigus säilus ka siis, kui Liivimaa siirdus 1629.aastal Altmargi vaherahu järgi Rootsi alla.<sup>3</sup>

Hollerid jäidki läbi mõisa eksisteerimise selle pikemaajalisteks omanikeks. Neile on paikkond võlgu oma praeguse nimegi - Holdre (saksa keeles Hollershof).<sup>4</sup> Ühtlasi pärinevad Hollerite valdusajast ka esimesed andmed mõisa hoonestuse kohta - 1690.aastate algul koostatud reduktsioonidokumentides nimetatakse mõisas väheldast puidust härrastemaja kisklaudadest katusega ning üksikuid kõrvalhooneid ja veskit.<sup>5</sup>

1767.aastal sai mõisa omanikuks kapten Niels Eckström, kes oli abiellunud ühega Hollerite pärijannadest. Tema ja ta poja nimel püsis valdus veidi üle veerand sajandi ja võimalik, et tollal teostati mõisas ka suuremaid ehitustöid - näiteks 1779.aastal peatus siin pikemalt müürseppmeister B.J.Nieberg.<sup>6</sup>

---

<sup>3</sup> H. v o n H a g e m e i s t e r. Materialien zu einer Geschichte der Landgüter Livlands. Uweiter Theil. Riga 1837, lk.186.

<sup>4</sup> Varasemates dokumentides on mõis tuntud nime Morsel-Ilmus all. Märgitagu, et Liivimaal oli kaks mõisat nimega Hollershof - teine paikneb Riia külje all (läti keeles Alderu).

<sup>5</sup> G. R ä n k, Die älteren baltischen Herrenhöfe in Estland. Eine bauhistorische Studie. - Acta academiae regiae Gustavi Adolphi. L. Uppsala 1971, lk.65.

<sup>6</sup> J. L i n n u s, Meakäsitöölised Eestis 18.sajandil ja 19.sajandi algul. Tallinn 1975, lk.95.



1. veebruaril 1794. aastal rentis Holdre 14500 rubla eest "chirurgus" Jakob Johann Reichard. Esmalt küll 20 aasta peale, kuid 1811 kirjutati mõis lõplikult doktori nimele. 1841. aastal jäi mõisa omanikuks tema ainus tütar Amalie, kellelt see 1855. aastal kapten George Ludwig Teibnerile pärandus.<sup>7</sup> Viimane müüs mõisa kahe aasta pärast 45000 rubla eest Limbaži kodanikule Wilhelm Schwartzile, see omakorda õuekohtu asessor Max von Oettingenile,<sup>8</sup> too Ernst Schwartzile jne. Loomulik, et keegi neist ei plaeninudki mõisat põhjalikumalt välja ehitada, vaid kasutasid seda rohkem kapitalimahutusena. Enamasti ei elanud nad ise ka mõisas, vaid lasid seda rentnikel valitseda.<sup>9</sup>

1909. aastal sai mõisa omanikuks Woldemar Dimitri (Demetius) von Ditmar.<sup>10</sup> Mõne aasta eest oli too ostnud Kingli

---

<sup>7</sup> L. v o n S t r y k, Beiträge, lk. 366.

<sup>8</sup> Maximilian von Oettingen (1843-1900), õigusteadlane, tuntud liberaalse poliitikategelasena ning reformide eest võitlejana - Vt. temast: Deutschbaltisches biographisches Lexikon. 1710-1960. Köln, Wien 1970, lk. 760.

<sup>9</sup> Näit. 1892. aastal oli Holdre rentnikuks Ernst Kupfer. Tollel oli mõisal viinavabrik, telliselõöv, 3-käiguline vesiveski koos katuselaastu-massinaga, tõrvaahi ja 2 kõrtsi. - A. W. K r ö g e r, Livländisches Verkehrs- und Adressbuch. Riga 1892, lk. 97.

<sup>10</sup> Sündinud 6. aug. 1865 Kaismas Pärnumaal, surnud 13. märtsil 1933 Tartus. Ditmarid ilmusid Saaremaal XVI sajandil, 1725. aastal kanti nad vene, 1745 Eestimaale ja 1797 Liivimaa aadlimatriklisse. XX saj. algul kuulusid Ditmarite aadlisooles Adavere, Vändra, Käru (alates 1851), Kaisma (alates 1859), Holdre ja Kingli mõisad. - Genealogisches Handbuch der baltischen Ritterschaften. Teil Livland. II Bd. Görlitz 1929-42, lk. 723-730.



mõisa Saaremaal Põide kihelkonnas - mis ajendas teda Holdret ostma on mõneti selgusetu, võib-olla aitas sellele kaasa tõik, et tema teine naine oli naabermõisa Taagepera omanike sugulane (Marie von Stryki tütar). Vaevalt omandusdokumendid korda saanud, rühkis Ditmar uue elamu väljaehitamisele. Joonised tellis ta samalt arhitektilt, kes oli äsja kavandanud Taagepera mõisahone (1907-12) - seepärast tuligi uus hoone oma arhitektuurilaadilt Taageperale väga lähedane. Lõplikult valmis ehitis veidi enne I Maailmasõja algust.

Ditmarid olid mõisa omanikud ka siis kui kodanliku maa-reformi alusel mõisad 1919.aastal võõrandati ja jagati asunikele.<sup>11</sup>

---

<sup>11</sup> Märgitagu, et 1910.aastatel kuulusid mõisale saeveski ja telliselööv (rentnik M. Suuder), kuna mõisasüdamest võrsta kaugusel paikneva vesiveski oli endale ostnud J. Hasenjäger. Endises kõrtsis paiknes vürtspood, iga aasta 10. septembril korraldati selle juures laata. Mõisa territooriumil paiknes ka külakool (õpetaja H. Allast). - A. R i c h t e r, Baltische Adressbücher. Bd. I. Livland. Riga 1909, v. 758-759.



## II. ARHITEKTUURILINE ANALÜÜS

### 1. Arhitektuuriteoreetilisi tagapõhju

Et analüüsida Holdre mõisamaja arhitektuuri, peaksime tegema lühikese ekskursi kunstilukku.

Teatavasti oli 19. sajandi lõpp - 20. sajandi algusümme otsustavamad ajajärke meie arhitektuuris ning kujutavas kunstis. Mitte ainult, et kunstnike ja kunstihuvilisi tuli tolal juurde ennenägematul hulgal - 1902. aastal arvas üks Riia kunstikriitikutest väita söandavat, et "viimase seitsme aasta jooksul on meil rohkem maale välja pandud ja maalitud kui eelneva seitsmesaja aasta jooksul kokku,"<sup>1</sup> vaid toimus ka kvalitatiivne murrang loomingulises meetodis ning süsteemis, toimus tõeline läbimurd 20. sajandisse.

Nälg uue järele oli haaranud kõiki, Tšehhovil hüüti näidentideski, et on vaja uusi vorme: "Uusi vorme on vaja ja kui neid ei ole, siis ärgu olgu midagi"<sup>2</sup> ja seepärast polegi imestada, et juugend, see historitsismi antipood, levis kulu-  
tule kiirusel. "Sest on raske ette kujutada mitmekülgsemat, rikkalikumat, vabamat stiili kui praegune, praegust kunstiperioodi võiks nimetada uueks renessanssiks, nii ootamatult ja yähetult võrsus ja puhkes uus lopsakas kunst"<sup>3</sup> - deklareeris

<sup>1</sup> O. K l e i n b e r g, Stil und Naturalismus von Gesichtspunkte des Laier und Diletanten. - Baltische Monatsschrift. LIII Bd. 1902, lk.29.

<sup>2</sup> A. P. Tšehhov, Kajakas. - Valitud teosed kaheksas köites. VII kd. Tallinn 1963, lk.154.

<sup>3</sup> E. v. W a h l, Alte und neue Kunst. Vortrag. Gehalten in der Ehstländischen Litterarischen Gesellschaft am 11. Februar 1899. Reval 1899, lk.10.



ühel Eesti Kirjanduse Seltsi koosolekul E. von Wahl.

Sajandivahetuse kujutavad kunsti ja arhitektuuri näibki iseloomustavat kõige enam rõhutatud uue, originaalse taotlus ja romantilisus. Ebaõige, seda eriti arhitektuuris, oleks stiili piiritleda ainuüksi visuaalsete tunnustega - iseloomulik kaarduv joon jne. -, vaid jälgida juugendit perioodistiilina kõigi selle laadide ja eripärade variatsioonilisuses. Pealegi oli juugendil enam kui teistel ajaloolistel stiilidel tendents vormilisele mitmekesisusele, vahel on kogu periood iseloomustatudki terminiga "stiili(de) kunst".<sup>4</sup> Pidades määravaks mitte arhitektuurset vormi, vaid vormimoodustamise printsiipi, on võimalik ühendada juugendi erinevamaidki tendentse alates loodusvorme jälgendavast dekorativismist, lõpetades neoklassitsistliku monumentalismiga.

Juugendarhitektuur pole Eesti mõisates just sagedane nähtus - enamik mõisaansambleid ehitati välja eelmise kahe sajandi jooksul ning 20. aastasaja algul uuendati hoonestust vaid üksikutes mõisates.<sup>5</sup> Ometigi on viimaste hulgas küllalt väärtuslikku ning mitmekesist, et anda alust arhitektuuriajalooliseks käsitluseks.

Üldjoontes võime öelda, et domineeris konstruktiivsem, vormi ja materjali rõhutav tendents, kuna juugendi ornamentaalsem suund, mida iseloomustas eelkõige voolav-jooneline

---

<sup>4</sup> Vt. R. H a m a n n / J. H e r m a n d. Deutsche Kunst und Kultur von der Gründerzeit bis zum Expressionismus. Band IV. Stilkunst um 1900. Berlin 1967.

<sup>5</sup> Vt. põhjalikumalt A. H e i n, J. M a i s t e, Eesti NSV mõisaarhitektuuri inventariseerimine. Koondaruanne. Tallinn 1980, lk. 87-90. - Kultuurimälestiste RPI arhiiv, A-514.



fassaadidekoor levis tunduvalt vähem.<sup>6</sup> Ka suhtumises möödaniku arhitektuuripärandisse ilmnas mitmeid suundumusi - nii esines inspireeritust keskaegsest linnusearhitektuurist (Kalvi mõisahooned Kohtla-Järve rajoonis, Jäneda Paide rajoonis) ja keskaegsest maaelamust (Illuste Pärnu rajoonis), tunginemist barokile ja biidermeierile (Laupa Paide rajoonis) kui ka katseid traditsioonidest sõltumatu arhitektuuri loomiseks.

## 2. Peahoone

Holdre kuulub koos Taageperaga meie XX sajandi alguse mõisaarhitektuuri tähelepanuväärsemate näidete hulka. Ilmest hoopis selgemini kui paljude teiste tolleaaja mõisahoonete puhul leidsid siin väljendust juugendi novaatorlikud, uuenduslikud tendentsid, ilmnasid need jooned, mis lubavad just juugendit kvalifitseerida kaasaegse arhitektuuri esimese faasina.

Kirjeldada käsitledavat hoonet ei olegi nii lihtne. Kui näiteks XVIII - XIX sajandi baroklike ning klassitsistlike hoonetele oli omane justnagu projekteerimine "väljast sissepoole", s.t. välise plaanikuju ning vormi eelisarendamine, siis juugendstiilis toimus see suuresti "seest väljaspoole": hoone üldkuju vormus vastavalt tema ruumilis-planeeringulisele struktuurile. Vastukaaluks varasemate perioodide ehitistele, mis olid enamasti arvestatud vaatlemiseks ühelt peaküljelt, pakkus juugend välja kompositsioone, mis oleksid

<sup>6</sup> Samasugust vahet on registreeritud ka meie linnades. - Eesti kunsti ajalugu. I.köide II. Eesti kunst 19.sajandi keskpaigast kuni 1940.aastani. Peatoim. I. S o l o m ö k o v a, Tallinn 1976, lk.100 jj.



vaadeldavad kõigilt külgedelt ning hoonete üldmõju avaneks seega justkui pikkamööda.

Seda ka Holdre puhul. Iga külge avab hoonele erineva vaate. Kavatise liigendatuse, masside ebasümmeetrilise jaotusega nii horisontaal- kui vertikaalsihis on saavutatud maaliline, ilmekas üldsiluett. Vormid nagu kasvaksid üksteisest seinapindu alandades ning kummides, rohked liigendused vaid rõhutavad üldist seotust.

Fassaadid on peaaegu dekoorita, mistõttu kogu ekspressiivsus kontsentreerub massides. Pingestatust tunneme ka materjali interpreteeringus: sokkel on laotud kogukatest maakiviplokkidest, mis nurkadel tõusevad poole akna kõrguse ni, kuna ülejäänud seinapind on kaetud pritskrohviga. Massiivsed graniitplokkid (küll mitte nii "kükloopsed" kui Taageperas) esinevad ka aknasillustena. Kahjuks on punastest S-kividest katusekate asendatud hoopis tuimema eterniidiga. Ülal kerkib hulk kõrgete sädemetepüüdjatega korstnaid, osa neljakandilisi, osa ümmargusi - ka nende ülesandeks on rõhutada ekspressiivsust, ebasümmeetriat. Suurim korstnatest näib imiteerivat torni.

Ilmekamalt on kujundatud mõisa sissesõiduteele avanev kirdekülge (ill. 3,5). See on elava liigendusega: vasakul tiival on madalam, paremal kõrgem risaliit, viimase ees on lai lahtine palkon, millele liitub tugevatest kiviplokkidest kaarava. Liigendustest näib ära tuntavat sisemine ruumide jaotus ja osalt rõhutavad seda aknadki - neid on erineva kujuga ja erinevais kõrgustes. Kahjuks on viimastel katuseremontidel likvideeritud kaarjad katusesilmad - eelseisval katusekatte vahetusel tuleks need ilmingimata taastada. Samuti



ei ole hästi mõjunud teisele korrusele osade akende juurde ehitamine ning palkoni ülaosa ümberkujundus.

Hoone peauks on praegu kaasaegne, kuid varemalt oli siin kasutusel mingist vanemast hoonest pärinev varaklassitsistliku laadiga suur kahepoolne uks: ülemistel tahvlitel profiilistude vahel rihveldatud rombimotiivid, allosa eraldatud profileeritud karniisiga.

Mõisahoone jõe poolne külg on samuti elava liigendusega (ill. 4, 7, 8). Siin rütmistavad seinapinda eenduvad väljaehitused: parempoolne kitsam ja madalam, vasakpoolne keskteljelt väljaviiduna laiem ja kõrgem, mõlemate nurkades tornikestelaadsed külgehitised. Kahjuks on siingi hilisemal aegadel teostatud olulisi muudatusi: vasakpoolse risaliidi ette jääv palkon on kinni ehitatud ja lisatud rõdu, välja ehitatud on mõned teise korruse aknad jne.

Hoone otsaküljed on mõnevõrra lihtsamad: läänepoolne omas tagafassaadi joonel suure veranda, millest säilinud vaid sokkel, idapoolne aga majandusruumidesse viiva ukse kõrge trepi ning varikatusega selle kohal.

### 3. Kõrvalhooned

Kõrvalhooneid on mõisal olnud suhteliselt vähe. Näiteks XIX sajandi keskpaiga - teise poole kaartidel leiame neid vaid kümnekond: enamus tollase peahoone asukohast sadakond meetrit ida pool trapetsikujulise väljaku ümber, karjalaudad aga kinnise kastellina üle tee (vt. ill. 1-2).<sup>7</sup> Oluliselt

---

<sup>7</sup> ENSV RAKA, f. 2469, n. 1, s. 698, f. 3724, n. 1, s. 2729.



rohkem polnud neid ka käesoleva sajandi algul ja 1976. aastal läbi viidud mõisaansambli inventariseerimisel nimetatakse vaid mõnda lagunenu või põhjalikult ümberehitatud ehitist (töölistemaja, kuur, ait - enamuses XIX saj. teine pool).<sup>8</sup>

Peahoonega ansambliiselt seotud on ainult üks hoone - kuur sõidukite paigutamiseks (ill. 9). Nagu mõisamajagi puhul on siin rakendatud klombitud maakivi - pritskrohvi segatehnikat, ainult et seda tugevate neljatahuliste tulpadena, millede vahed on täidetud rõhtlaudisega. Hoonet katab poolkelpkatus.

#### 4. Park

Tavalises mõistes park Holdrel puudub. Siinne maastik on pea täielikult jäetud looduslikuks: avarad aasad, puudekad, kaugemal mets. Vaid maanteel enne mõisa on looduslike männisalusid täiendatud lehistega, seal seineb ka allee fragmente. Mõisahoone on jäetud nii eespoolt kui ka tagant üle õhne jõe loogete laialt avatuks - eesmärgiks oli rõhutada kaugeid vaateperspektiive, maastiku romantilist loomust. Lähimad puud peahoone ümbruses (kased tagaküljel, tammeread esiväljakul) on istutatud alles kaasajal. Seega - nii nagu peahoonegi oli välja peetud ühtses stiilis, oli seda ka park.<sup>9</sup>

---

<sup>8</sup> Kultuurimälestiste RPI arhiiv, M-963.

<sup>9</sup> Vt. ka V. R a n n i k u, Eesti NSV mõisate esialgne ülevaade. Valga rajoon. Tallinn 1977. - KRPI arhiiv, A-61.



VIIDATUD ARHIIVIMATERJALID JA KIRJANDUS

1. Arhiivimaterjalid

Eesti NSV Riiklik Ajaloo Keskarhiiv (ENSV RAKA):

Fond nr.567, n.1, s.375.

Fond nr.567, n.2, s.1009-1012.

Fond nr.934, n.1, s.1-2.

Fond nr.2469, n.1, s.698.

Fond nr.3724, n.5, s.2729.

Kultuurimälestiste Riiklik Projekteerimise Instituut (KRPI):

A-61. V. R a n n i k u, Eesti NSV mõisate esialgne ülevaade. Valga rajoon. Tallinn 1977.

A-514.. A. H e i n, J. M a i s t e, Eesti NSV mõisaarhitektuuri inventariseerimine. Koondaruanne. Tallinn 1980.

m-963. Holdre mõis. Inventariseerimiskaust. Tallinn 1977-80.

2. Kirjandus

Deutschbaltisches biographisches Lexikon. 1710-1960. Köln, Wien 1970.

Eesti kunsti ajalugu. 1.köide II. Eesti kunst 19.sajandi keskpaigast kuni 1940.aastani. Peatoim. I. S o l o m õ k o - va. Tallinn 1976.

Genealogisches Handbuch der baltischen Ritterschaften. Teil Livland. II Bd. Görlitz 1929-40.



H. von H a g e m e i s t e r, Materialien zu einer Geschichte der Landgüter Livlands. Zweiter Theil. Riga 1837.

R. H a m a n n / J. H e r m a n d, Deutsche Kunst und Kultur von der Gründerzeit bis zum Expressionismus. Band IV. Stil-  
kunst um 1900. Berlin 1967.

O. K l e i n b e r g, Stil und Naturalismus von Geschichtspunkt des Laien und Diletanten. - Baltische Monatsschrift. LIII Bd. 1902.

A. W. K r ö g e r, Livländisches Verkehrs- und Adressbuch. Riga 1892.

H. L i g i, Talurahva arv ja paiknemine Lõuna-Eestis aastail 1711-1816. - Uurimusi Läänemere maade ajaloost. II. Tartu Riikliku Ülikooli Toimetised. Vihik 371. Tartu 1976.

J. L i n n u s, Maakäsitöölised Eestis 18. sajandil ja 19. sajandi algul. Tallinn 1975.

A. R i c h t e r, Baltische Adressbücher. Bd. I. Livland. Riga 1909.

G. R ä n k, Die älteren baltischen Herrenhöfe in Estland. Eine bauhistorische Studie. - Acta academiae regiae Gustavi Adolphi. L. Uppsala 1971.

"Sirp ja Vasar" 11. IX 1981. Nr. 37.

L. von S t r y k, Beiträge zur Geschichte der Rittergüter Livlands. Erster Theil. Der ehstnische District. Dorpat 1877.

A. P. T š e h h o v, Valitud teosed kaheksas köites. VII kd. Tallinn 1963.

E. v. W a h l, Alte und Neue Kunst. Vortrag. Gehalten in der Ehstländischen Litterarischen Gesellschaft am 11. Februar 1899. Reval 1899.



ILLUSTRATSIOONIDE NIMESTIK

1. Holdre mõis. Kaart a.1856/57. Joonestanud D.Fr.Bernhard. - ENSV RAKA, f.3724, n.5, s.2729. O.Suuderi repro. KRPI arhiiv Nm-1408.
2. Holdre mõis. Kaart a.1888. - ENSV RAKA, f.2469, n.1, s.698. O.Suuderi repro. KRPI arhiiv Nm-1953.
3. Peahoone. Vaade esifassaadile. Foto 1930.aastatest. O.Kõlli repro.
4. Peahoone. Vaade tagafassaadile. Foto 1910.aastatest. - H. P i r a n g, Das baltische Herrenhaus. III Teil. Riga 1930, tahv. 26. P.Kraasi repro.
5. Peahoone. Vaade esifassaadile. A.Aviku foto, 1982.
6. Peahoone. Palkon esifassaadil. A.Aviku foto, 1982.
- 7.-8. Peahoone. Vaated tagafassaadile. A.Aviku fotod, 1982.
9. Kuur. K.Tilga foto, 1976.

Märkus: Fotode nr.3-9 negatiivid säiluvad KRPI arhiivis kaustas M-963 (Holdre mõis).





1408

22





1953

568 Ell.

Der Høj Søllerstov

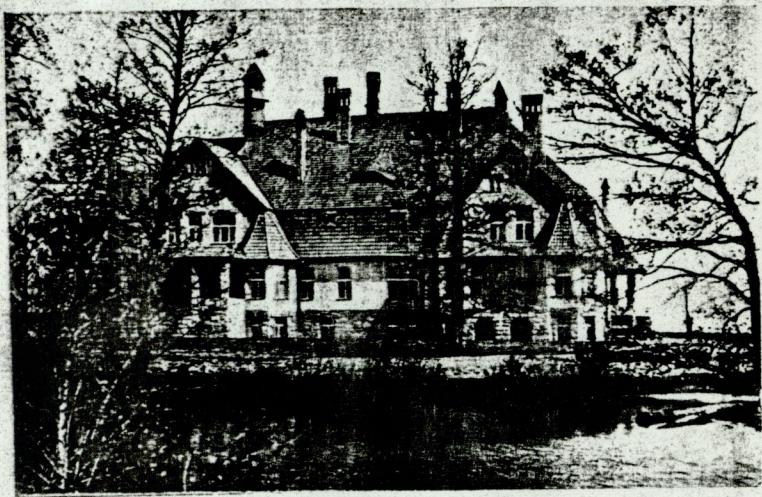
n.d.t.

22.









71. HOLLERSHOF (LIVL.)

GESAMTANSICHT

4









6

28









8

25



