

ERAT-76.1.11543

EESTI NSV MINISTRITE NÕUKOGU RIIKLIK
EHITUSKOMITEE

MUINSUSKAITSEAMET
ARHIIV
A-1294

KULTUURIMÄLESTISTE RIIKLIK PROJEKTEERIMISE INSTITUUT

Objekt: TAMKI mitmesugused

Šifr.nr.: IV-83041

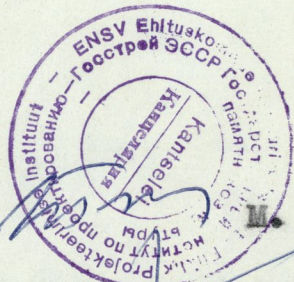
Tellija: Tallinna Linna RSN TK APPV Arhitektuuri Mälestus-
märkide Inspeksioon

FOTOKOPIA J. NAHA KÄSIKIRJALISTEST

MATERJALIDEST JA FOTODEST

KÕIDE X A

"VANA TALLINN II"



Peainsener M. Leinbok

Projekti peainsener T. Eritl

Osakonna juhataja J. Tamm

Peaspetsialist J. Tamm

Tallinn 1984

TÖÖ KOOSSEIS

- Köide I Fotokoopia J. Naha käsikirjalistest materjalidest.
1. märkmik "Vana Tallinna ehitused" (Müürivahe,
Lühike Jalg, Rüütli (pr. Rataskaevu) t.)
- Köide II Sama, 2. märkmik "Vana Tallinna ehitused" (Raekoja
pl., Harju t.)
- Köide III Sama, 3. märkmik "Bürgerhaus..." (Rüütli pr. Ratas-
kaevu), Niguliste t.)
- Köide IV 4. märkmik "Tallinna Ajaloo Muuseum"
- Köide V Fotokoopia J. Naha käsikirjalistest materjalidest.
5. märkmik "Purustatud hooned V. Tallinnas. II 1944"
(Niguliste, Kullassepa, Dunkri (pr. Vana Tooma) t.)
- Köide VI Sama. 6. märkmik "Purustatud hooned V. Tallinnas. I
1944" (Harju, Niguliste, Rüütli (pr. Rataskaevu) t.)
- Köide VII Sama. 7. märkmik "Purustatud hooned V. Tallinnas I.
1944" (Harju, Niguliste, Rüütli (pr. Rataskaevu) t.)
- Köide VIII Fotokoopia J. Naha käsikirjalitest materjalidest ja
fotodest "Viru tn. 11"
- Köide IXA Sama, "Vana Tallinn I"
- Köide IXB -"-
- Köide XA Sama, "Vana Tallinn II"
- Köide XB -"-
- Köide XC -"-

Saateks

Käesolev köide sisaldab fotokoopia J. Naha käsikirjast "Vana Tallinn II"¹.

J. Naha kaheköiteline käsikiri "Vana Tallinn" kujutab endast märkmete, jooniste ja fotode kogu, kus autori erilise tähelepanu objektiks olid hooned ja ehitised, mida ehitati ümber või lammutati. Nendest on autor visandanud põhiplaane ja fassaade ning tööde käigus välja tulnud detaile, millele ta sageli on juurde märkinud mõõdud ning lisanud fotod.

Autor on skitseerinud ja fotografeerinud ka teisi vanalinna hooned, lisades nende minevikku valgustavaid artikleid ja illustratsioone perioodikast. Mitmete artiklite autor on J. Naha ise.

Olulise osa J. Naha kogust moodustavad fassaadide ja mitmesuguste detailide, sealhulgas raidkivide ning portaalide mõõtjoonised.

Et J. Naha oli ikkagi kunstnik, ei puudu tema materjalide hulgast Tallinna vanalinna vaated, millest enamik on teostatud harilike või värvipliatsitega, mõned üksikud aga ka akvarellis.

Nimetatud käsikirja mõlemad köited algavad Tallinna vanalinna skeemiga, millel vanalinn on jagatud numereeritud kvartaliteks ("Vana Tallinn I" sisaldab kvartaleid 1-14, II - 15-59) ja kogudes sisalduv materjal ongi esitatud nende kvartalite järjestuses.

J. Naha käsikiri "Vana Tallinn" on seni olnud kättesaadav vaid vähestele uurijatele.² Selles leiduvad märkmed, fotod ja joonised on väärtuslik allikmaterjal Tallinna arhitektuuriajaloo uurijatele (seda on oma töödes rõhutanud ka H. Üprus³).

Käesolev fotokoopiate köide on I osa (kvartalid 15-21) J. Naha käsikirjast "Vana Tallinn II". Koopiaid on esitatud "Vana Tallinn I" süsteemis, s.t. kopeeritud on kõik märkmed, illustratiivne materjal; ajaleheartiklid on resümeeritud.⁴

Fotoreproduksioonid valmistas KRPI fotograaf O. Kõll.

J. Naha käsikirja "Vana Tallinn II" I osa

materjal vanalinna kvartalite lõikes autori järgi:

Kvartali nr.	Fotokoopia nr.
15	3-21
16	22
17	23-24
18	25
19	26-69
20	70
21	71-83

Koostas:

H. Samel

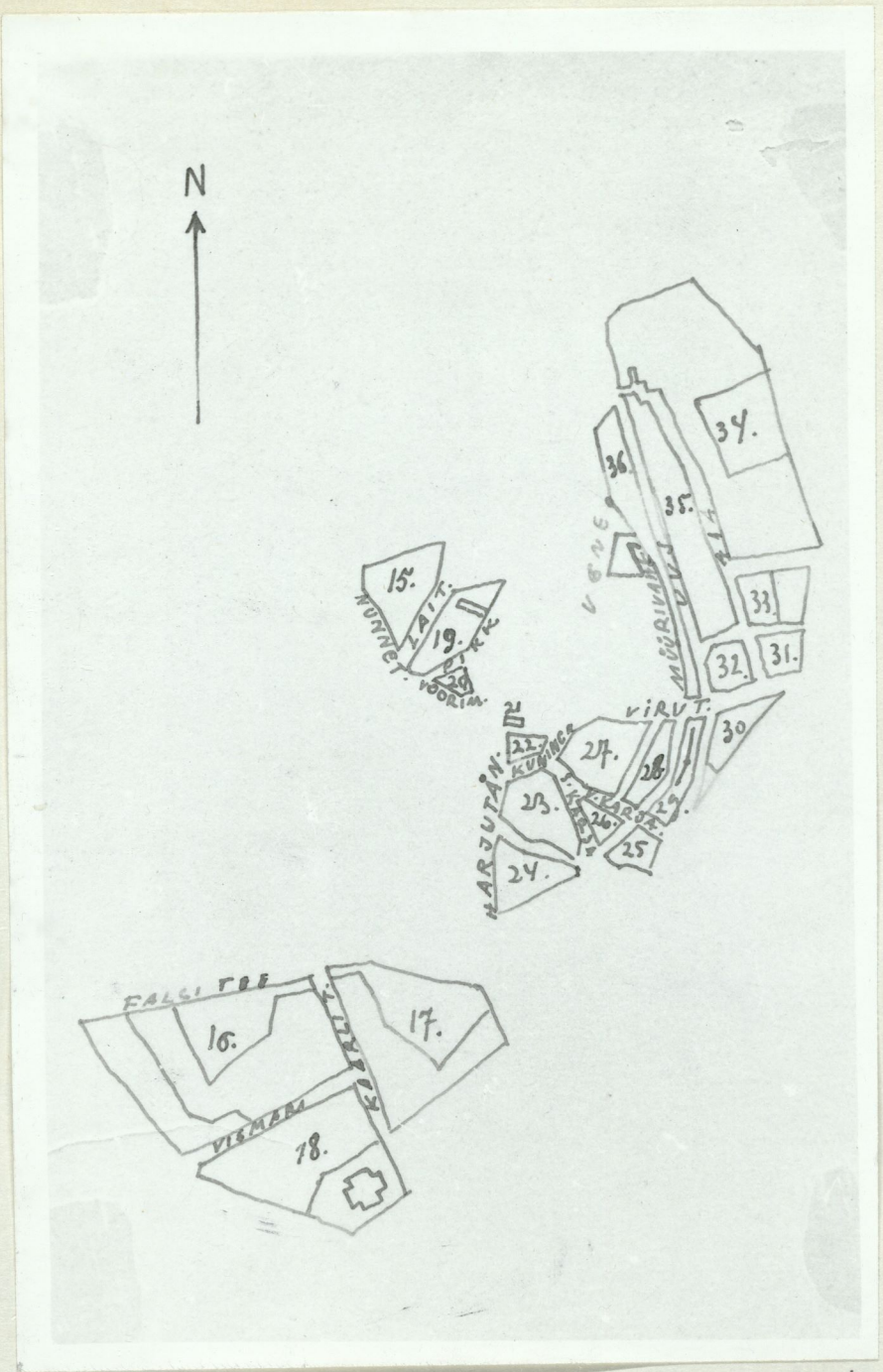
¹ Naha, J. Vana Tallinn II. Käsikiri ENSV Ehituskomitee VAMKI arhiivis

² Näiteks Üprus, H. Tallinna etikukivid. Tallinn 1971, lk. 26;

Üprus, H. Ühe kvartali miljööpilt ja selle ajaloolised põhjused. - Rmt.: Teine elu. Koost. E. Valk-Falk. Tallinn 1980, lk. 18-31

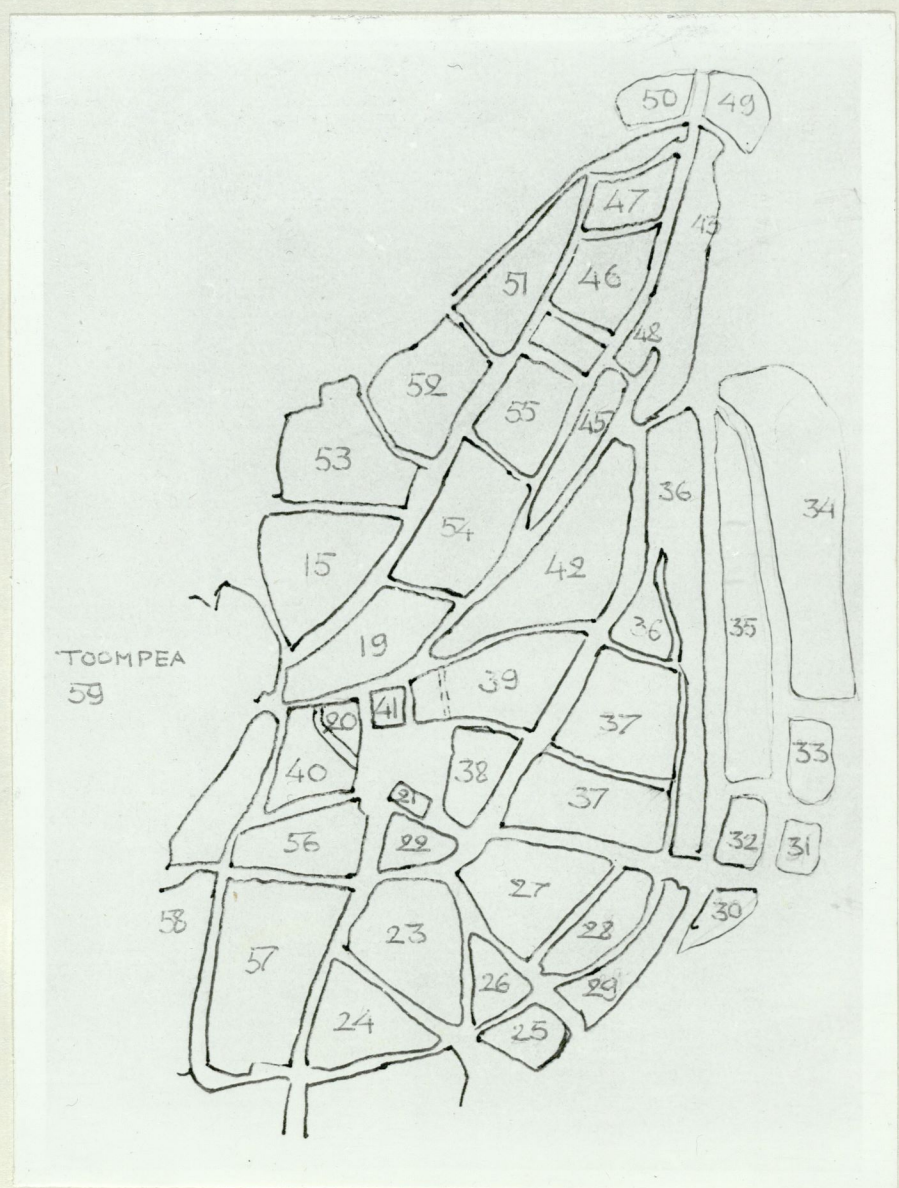
³ Sealsamas

⁴ vt. Hagelberg, T. Fotokoopia J. Naha käsikirjast. "Vana Tallinn I" KRPI arhiiv A-1247



N-27385/1

1



N-27385/2

2



N-27385/3



N-27386/1



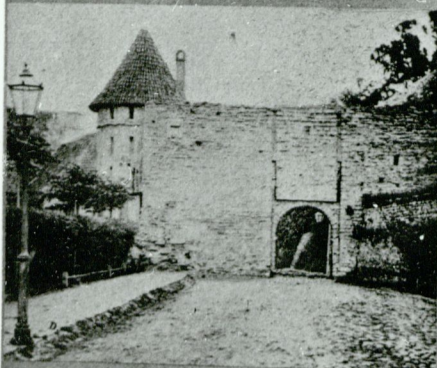
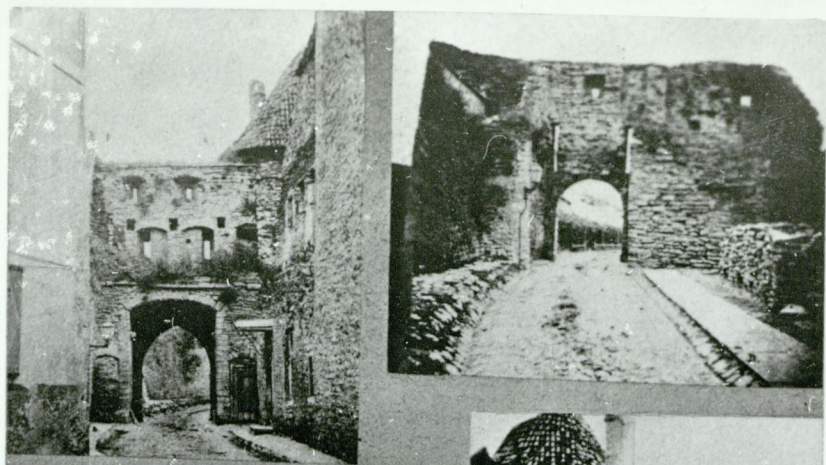
N-27386/2



F.60.

Collection J. Döring, St. Petersburg.

N-27386/3



*Die frühere Sestern-
Pforte Revals.*

N-27387/1



N-27387/2



N-27387/3



N-27388/1

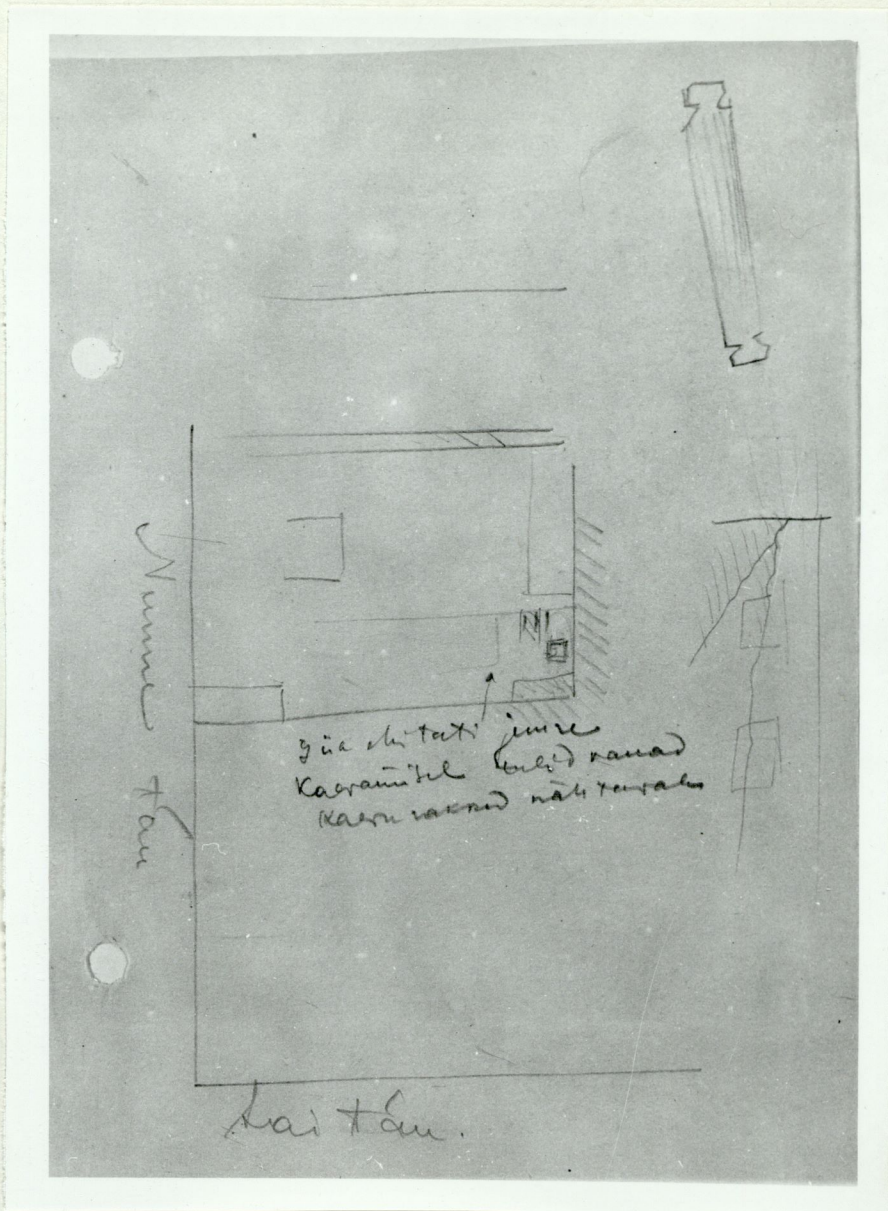


Schwetzingi waelrige fänge (Ajal. linn)
 Nunnas Kääris Tõlles

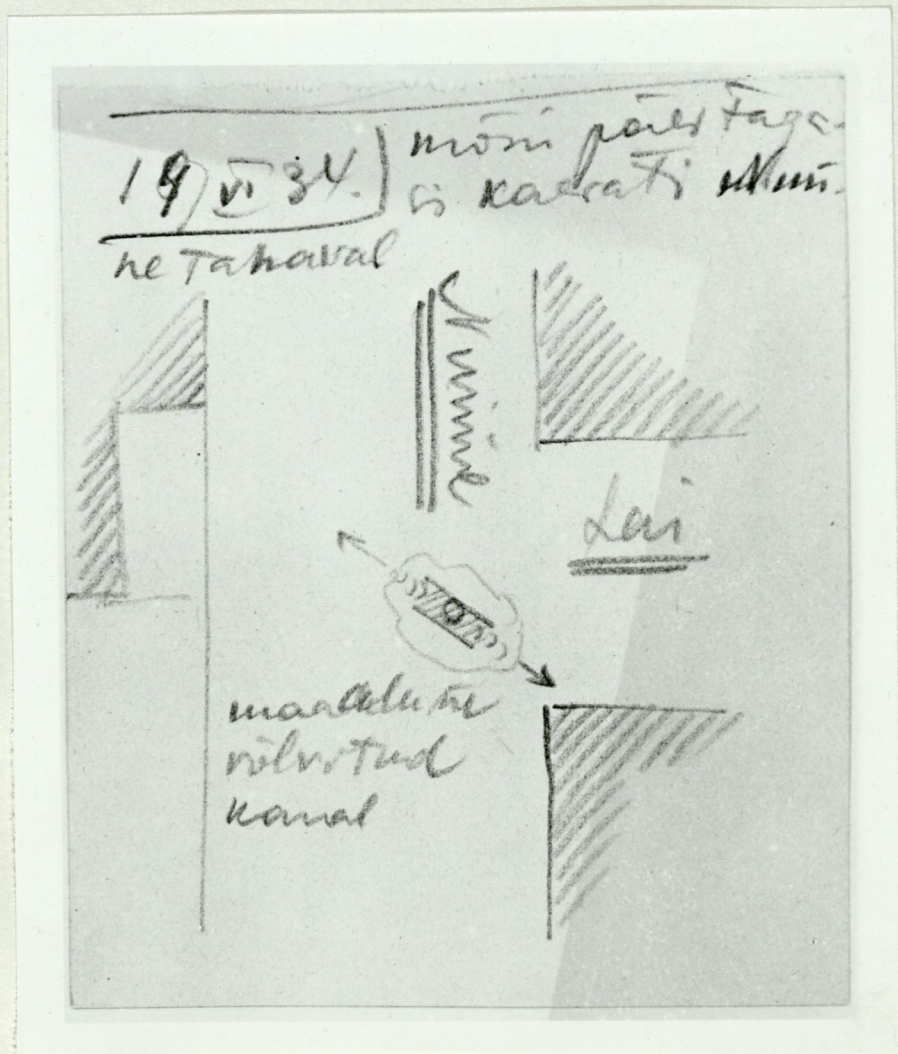
N-27388/2



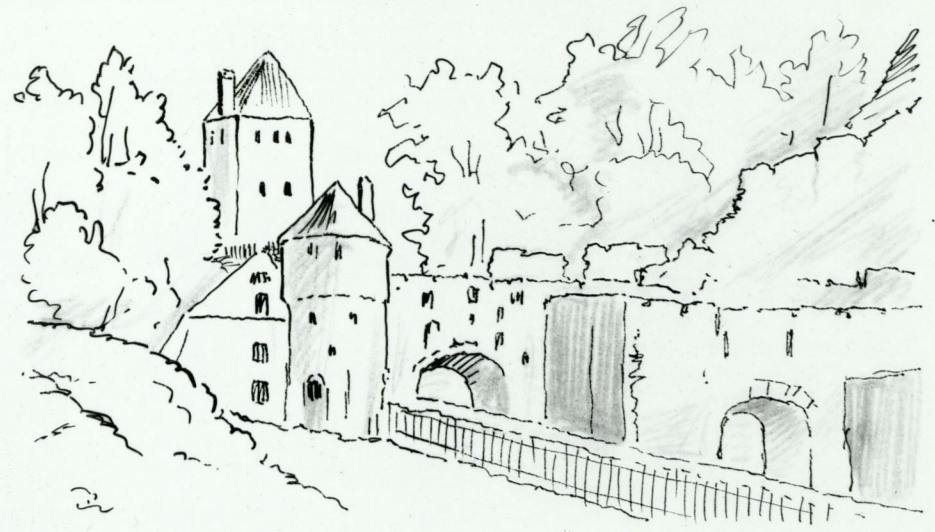
N-27388/3



N-27435



N-27436/1



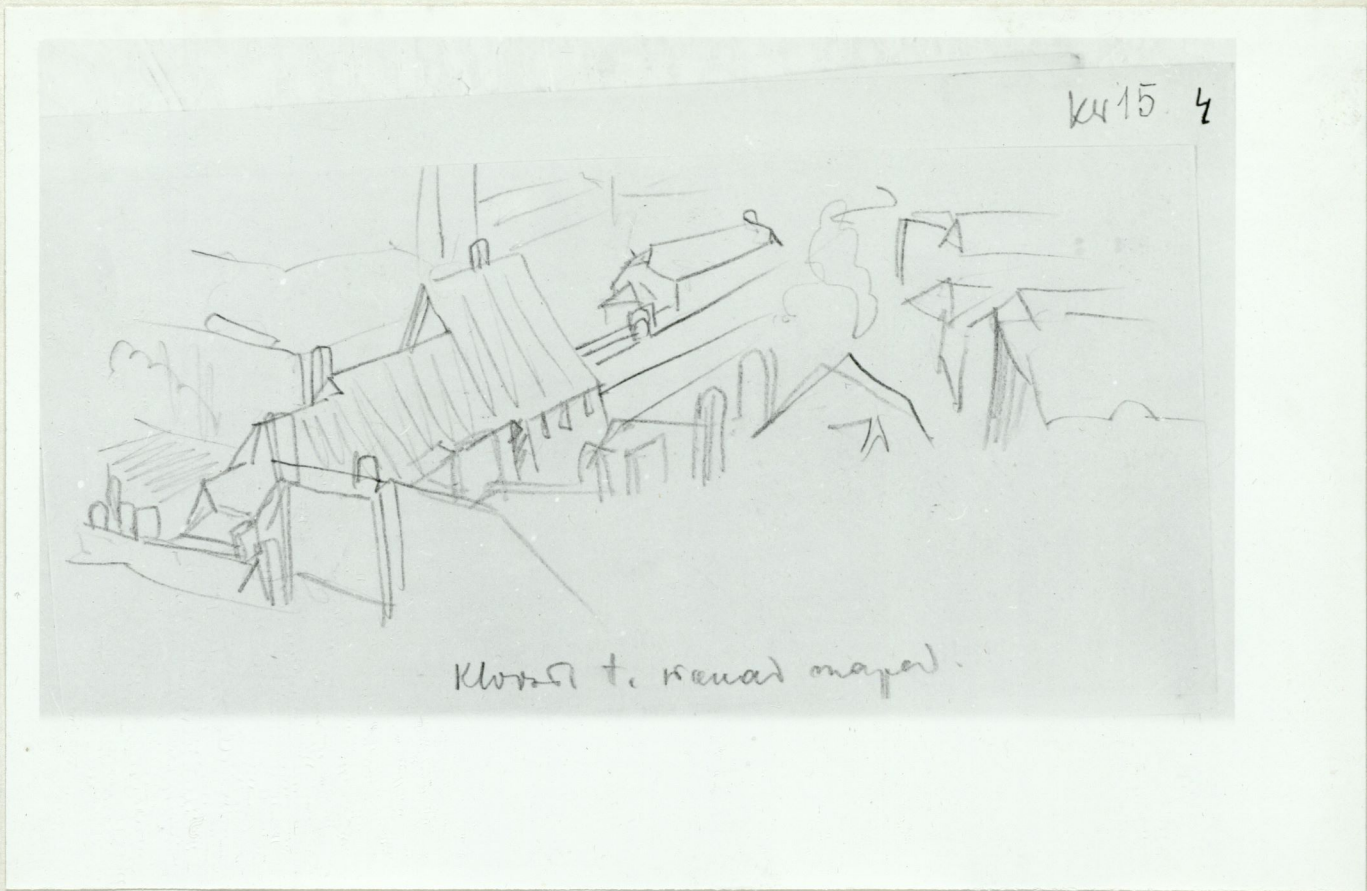
Alme város, készült 1849.

N-27389



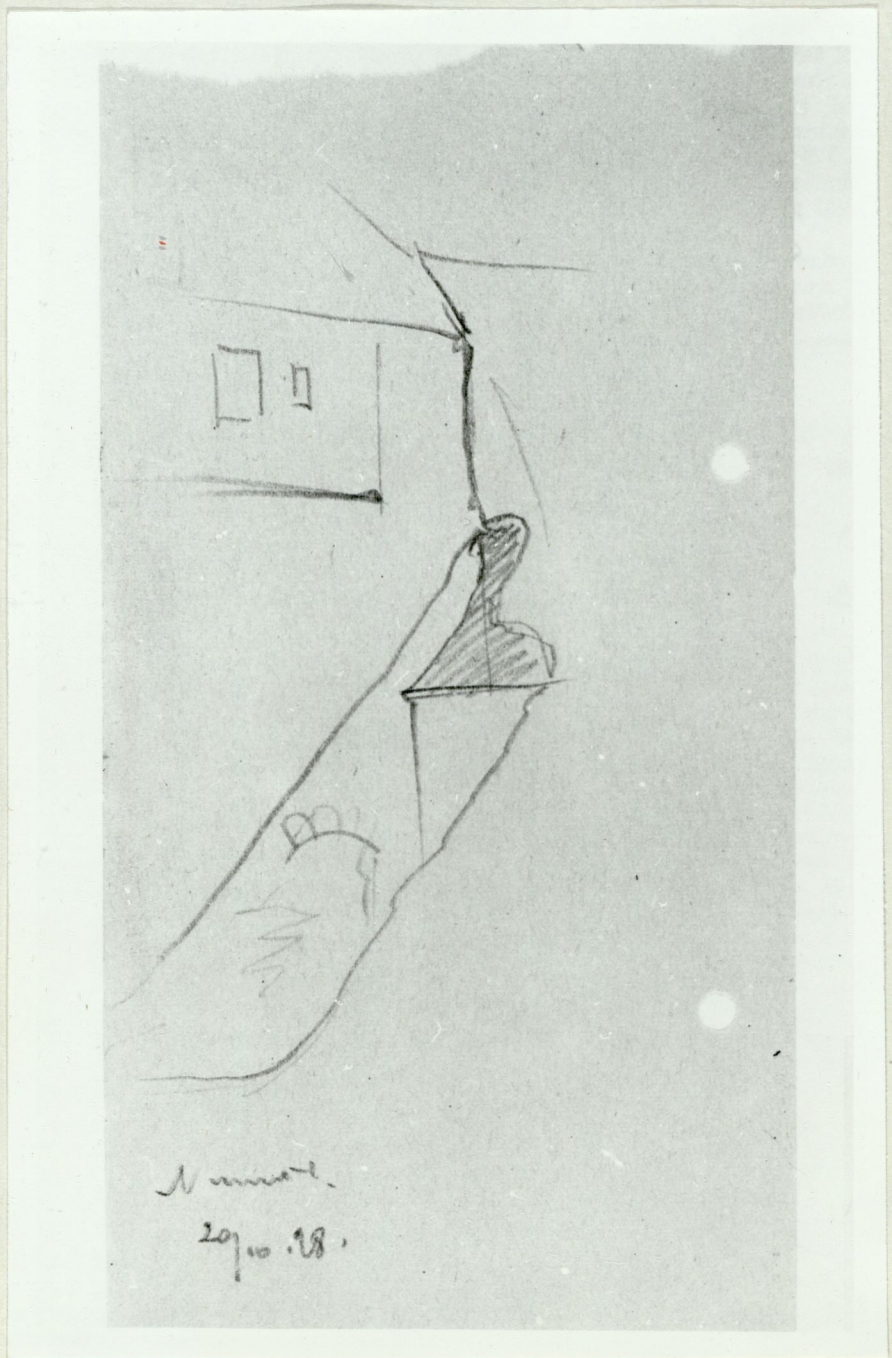
Leitner 3
Olasz.

N-27390/1



N-27390/2

17



N-27390/3

18

N-27391/2

Advekat Graf Ernst v. Krombich
 univ. Tallinn kolleegium +
 univ. oma maja
 Tunal on ka kinnis-
 kugari mõis -
 ka on tema maja toimimisel
 kus Prantsuse saadused.
 Tal on eodis kaheksa rüü-
 rüüväe võid võid võid võid võid
 ei mäleta Täyde
 kas oli Lukas Cranach?
 al perenaine ja vanem mõni teine
 mis oli kalendri ja populaarne
 teine midagi murel? või puhavi
 või oli palju rahk...

N-27391/1



kolleegiumi lava univ
 univ. Tallinn

Ajaleheartikkel 30.06.1929.a.

Rootsi kantsi müüre parandatakse

Rootsi kantsi müüride hiljutine parandamine on 700 krooni maksma läinud. Töid on plaanis jätkata.

Ajaleheartikkel - ?

Tund Tallinna maa-alustes käikudes

Artikkel räägib Tallinna bastionide ajaloost ja kasutamisest aegade vältel. Plaanis on bastionides olevad käigud avada turistidele. Selleks on neid 600 m ulatuses veest tühjaks pumbatud ja prügist koristatud. Tööd jätkuvad.

"Vaba Maa" 20.10.1931.a.

Trepid Rootsi kantsile

Lühiteade linnavalitsuse otsusest Falki teelt kantsile treppide ehitamise kohta maksumusega 3800 krooni.

Ajaleheartikkel 23.04.1933.a.

Tallinna maa-alused käigud

Artikkel Tallinna maa-aluste käikude korrastamisest ja teade raekojas toimuvatest loengutest nende ajaloo kohta.



Muini T. praeiure Pitäläsa
ulaga muru.

N-27391/3

21

Rento! Kontsol
on asand (maandist väikem)
22/v 38 lubatud. (asutatud
alt poolt minis sus usliga)

N-27392/1

22

8/10 1941.
kaarli püestte on põnni ränge
semas näha kivi müüri jäemus

kaarli
püestte
kivi
kaarli kivi seama jäemus.

N-27392/2

23

"Päevaleht" 17.03.1927.a.

Kunstitempel Harjumäele

Harjumäel asuvaid ruume on kunstnikud juba pikemat aega näituste jaoks kasutanud. Kujutava Kunsti Sihtkapitali Valitsus asus seisukohale, et praegused hooned tuleks lammutada ja nende asemele uus ajakohane kunstihoone püstitada. Korraldatud võistluse tulemuste põhjal leiti, et hoone võiks püstitada arhitektide Jacoby, Burmani ja Kuusiku projektide järgi. Ehitus läheks maksma 10-11 miljonit marka.

Ajaleheartikkel - ?

Uus murutennisplats Harjumäe alla

Uus plats asub senise platsi kõrval Kaevu tänava vastas.

Ajaleheartikkel 30.12.1928.a.

Harjumäe hooned lammutatakse

Lühiteates märgitakse, et käimas on hoonete lammutustööd ja avaldatakse arvamust, et Harjumägi osutub ka ilma uute majadeta ilusaks jalutus- ja kontsertide kohaks.

Ajaleheartikkel 25.09.1937.a.

Kaarli kiriku köstritülid

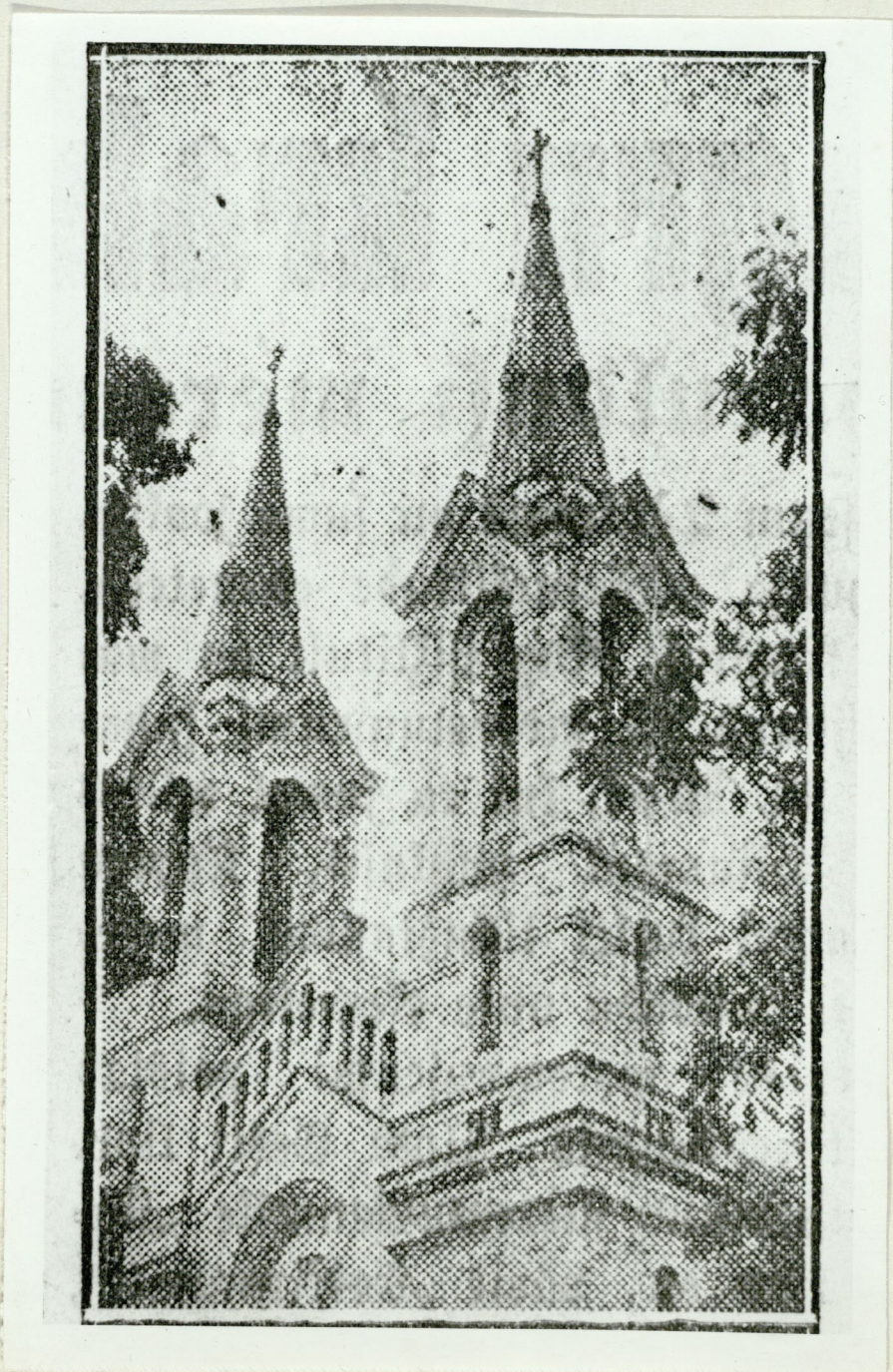
Kaarli koguduse ja kiriku 75. juubelile pühendatud artiklis on juttu Kaarli koguduse minevikust ja kiriku ehitusloost. Illustreeritud fotoga.



(Galice)

Plan p. mesta p. K. s. h.

N-27392/3



N-27436/2

Ajaleheartikkel - ?

Nunne tänava laiendamiseks "kangialune"
majadest läbi

Linna eelarvekomisjonis oli arutusel asjaolu, et Nunne tänav on vaatamata ühesuunalisele liiklemisele kitsaks jäänud. Otsustati linnavalitsusele soovitada tänaväärsetest majadest kangialune läbi ehitada.

"Vaba Maa" 9.05.1935.a.

Nunne ja Pika tänava nurk laiemaks

Nimetatud tänavate nurgal asuva maja kohal laieneb tänav maja nurga ümardamise tõttu kõnnitee võrra.

"Päevaleht" 4.08.1935.a.

Nunne ja Pika tänava terav nurk maha

Täna püstitatakse tellingud Nunne ja Pika tänava nurgal asetsevatele majadele, mille nurga alla pannakse raudpost. Jalgtee juhatakse läbi praeguse kaupluse.



N-27393/1

Mõiti äris olea all keelid ja ja hundertarid raamatuid.
 Nime + ja Põkati. Nungal

5.09.38
 Põkati. Elloyeli iniaal
 Lõunatase kaitse või saak meenud
 Kivi vutis. Lõkitaide uatuseid rannad
 Kivi vutis, mis on alus ole.

N-27393/2

7. N: F. 28 juurde:
Börssi käigu katus
naab lammutatud VI. 37

N-27394/1



29

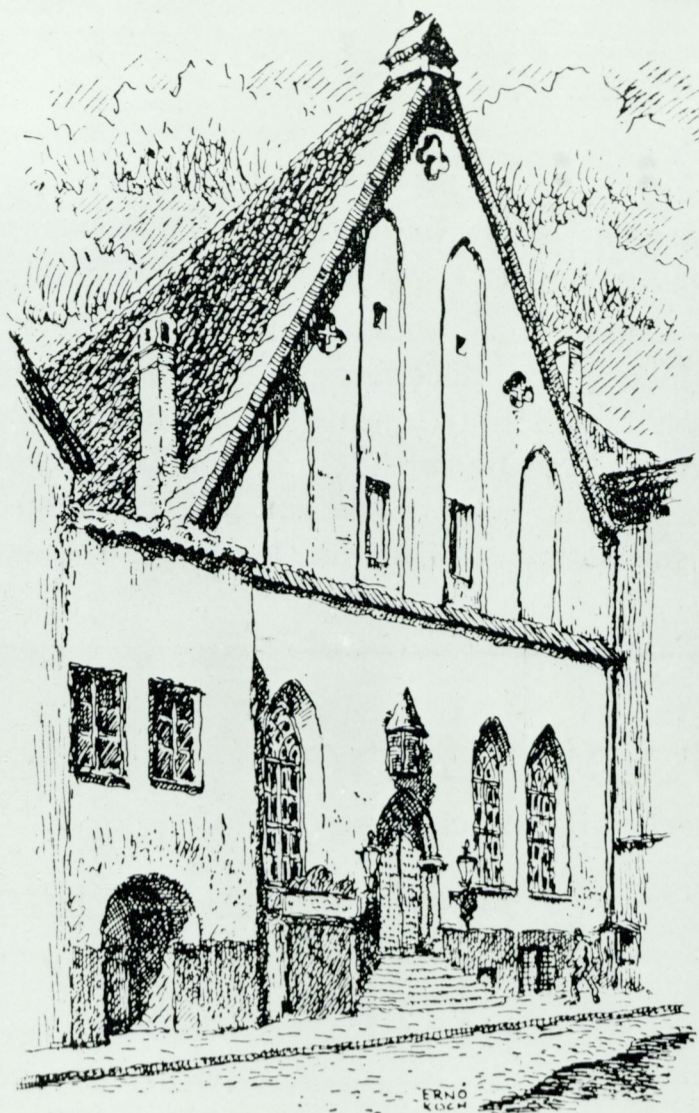
N-27393/3



28

21

F.31 juurde :
Raadio näituse kataloogist
1934-5 ?

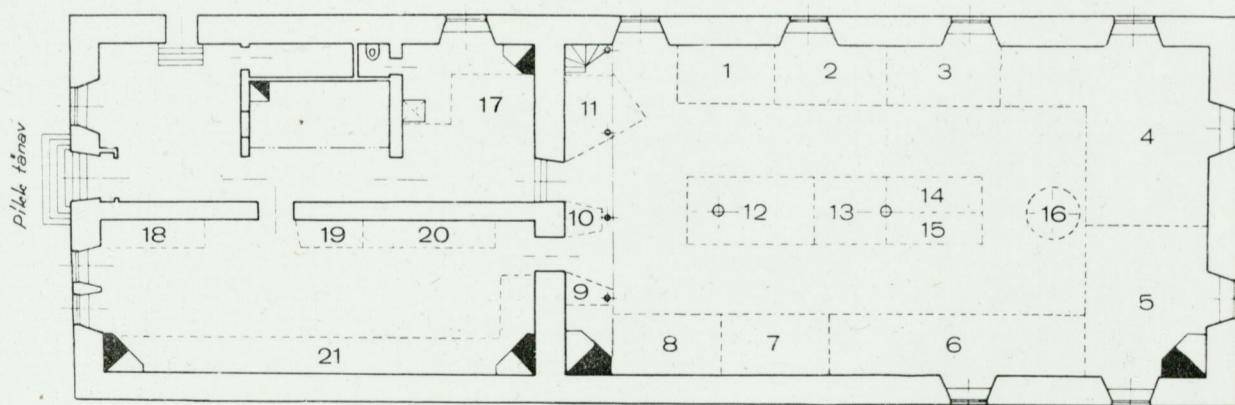


Tallinna Börshihoone,
milles peetakse tänavune Eesti raadionäitus.

N-27394/2

30

BÖRSISAALI PLAAN



N-27394/3

31

F. 33 pöördel:

Wassermann m. õu, Pina 7

Foto A. Hansoff, Tallinn, Jakobsoni 12



Võõrkaupmeeste hädalaanija

Börsialaku Emlo' Likööride tagavara ladu. Piret. 17. I. VII 1930

N-27395/1



N-27396/1

N-27397/1

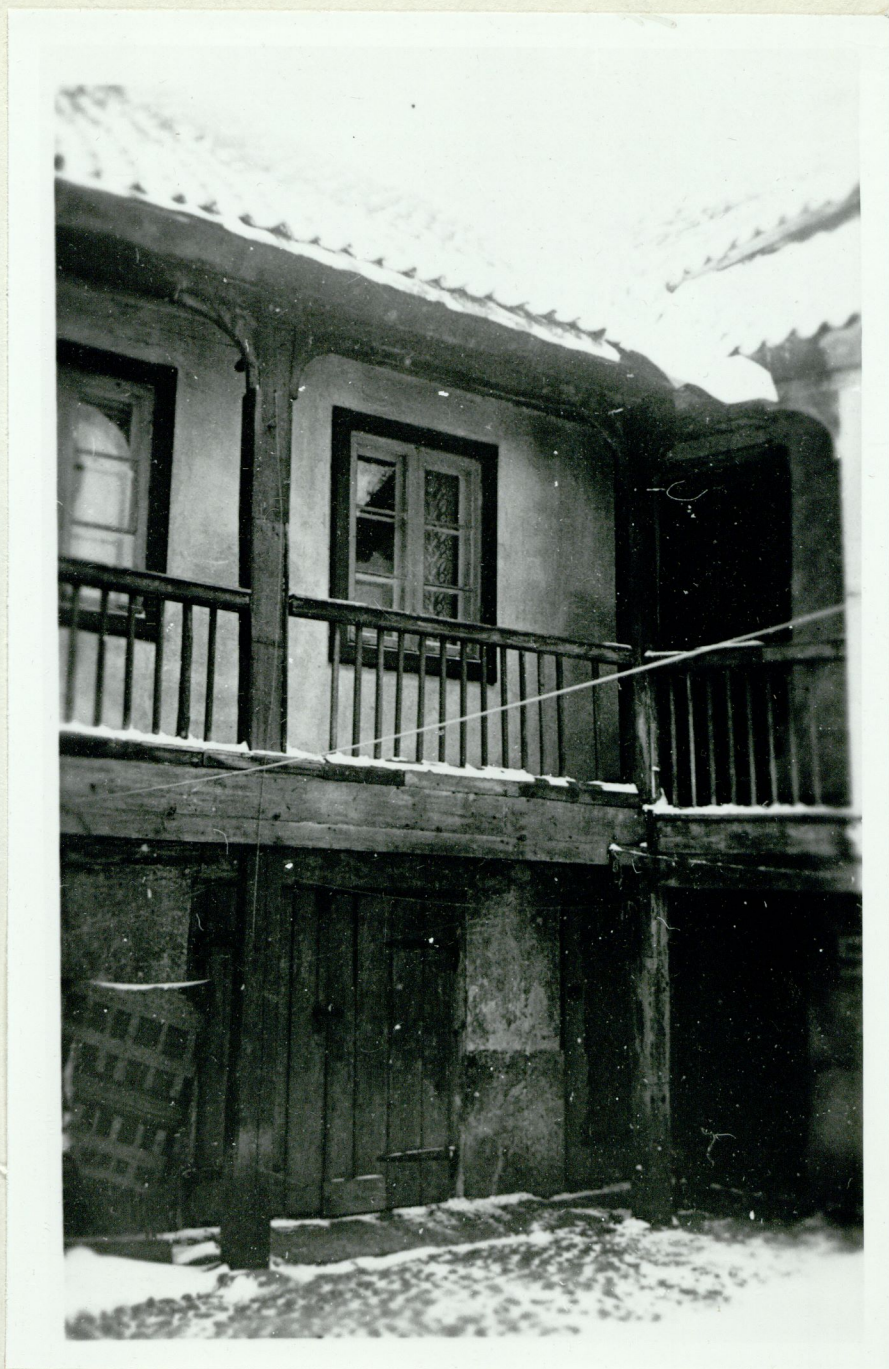


35

N-27396/2



34



N-27397/2

36

Wassermannin majan seinässä raintase
 ainen kuhu asetada ruelaan kart
Porettiin

Krohu maaha raintua. Tahetu-
 malt krohu all
 on rana akna
 puidat - kiirist
 alt airt pole
 lahti wittud.
 puuta kolat on
 palke kolatual
 ajat oire miiri
 tnd

Wäran + 120 + 80 -
 amhes miies

Eel. arvaset maas korra
 Wassermannin hoosi mi-
 nmaa sa on tige
 hwi tar rouduga.

Puida puful
 arans on taroletud
 ralt tellis kosi
 osalt pal keli hwa.

11.2.39

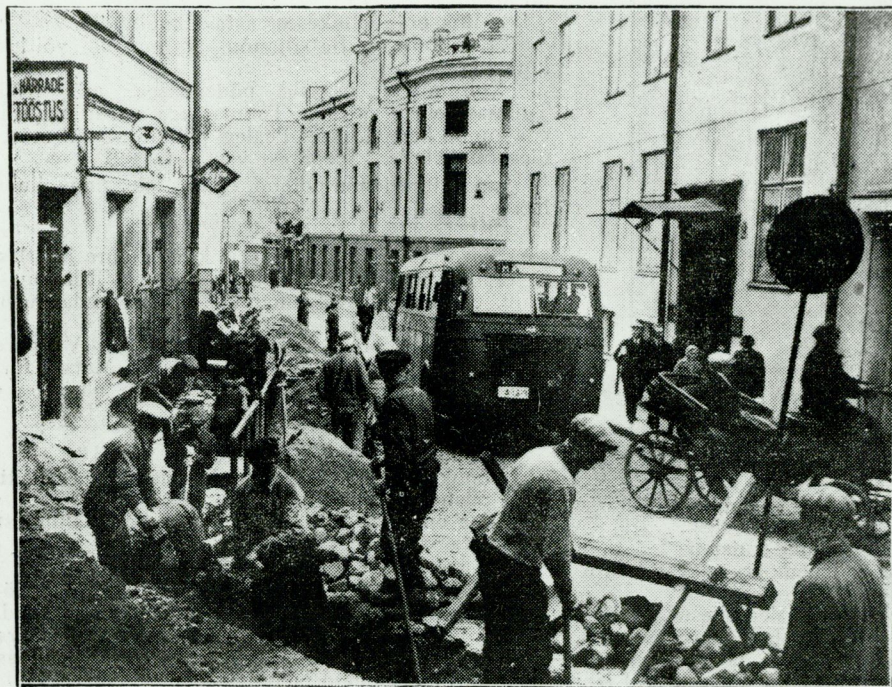
N-27397/3

37

Mõni inimene kaardil on kirjutanud
 äri on arvanud oma vaate laenu üm-
 berhõlmavate ning põhivõrd võrre-
 alla laenuvõtte - J. O. Linna maja
 Pika tänavaal, Hõrrekuu 29.7.35
~~ning 16-7. Hõrrekuu~~

N-27395/3

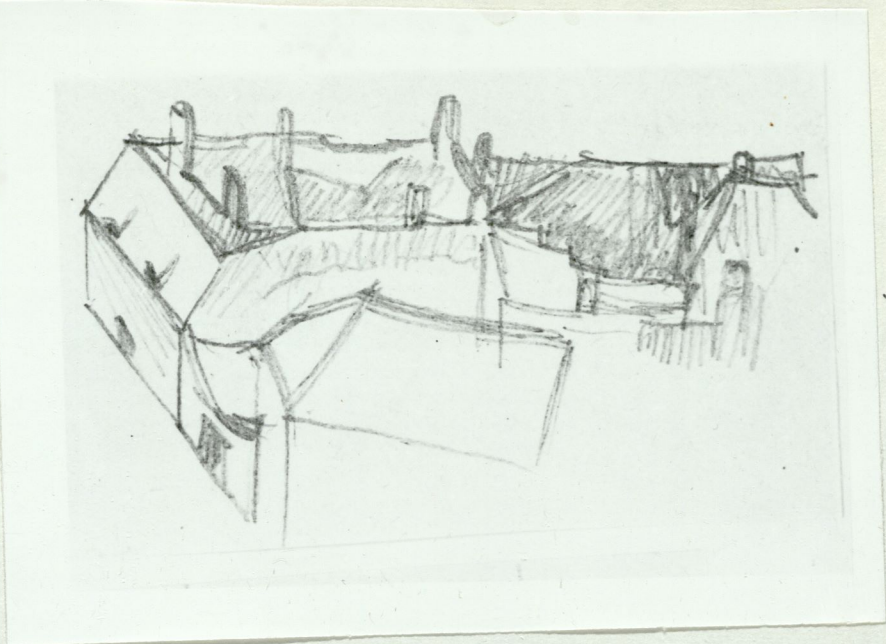
38



Ehitus- ja korraldustööd linnas. Liiklusnäda lõppedes algasid linnas mitmes kohas kõnniteede parandamise ja kaablipanemise tööd. Pildil näeme kaevamistöid kaablipanemise otstarbel Nunne ja Pika tänava nurgal. Kuna siin valitseb elav liiklus ja kõnnitee on kaevamisel jäänud mulla alla, siis on jalakäijad sunnitud tarvita sõiduteed või käima ühel pool kõnniteel. Sõidukeidki jäi tee kitsikuse pärast toppama. Kodanikud loodavad, et kaabli panemine teostatakse siin kiires korras. Täna oligi hulk mehi töö ja töö näis arenevat hooga.

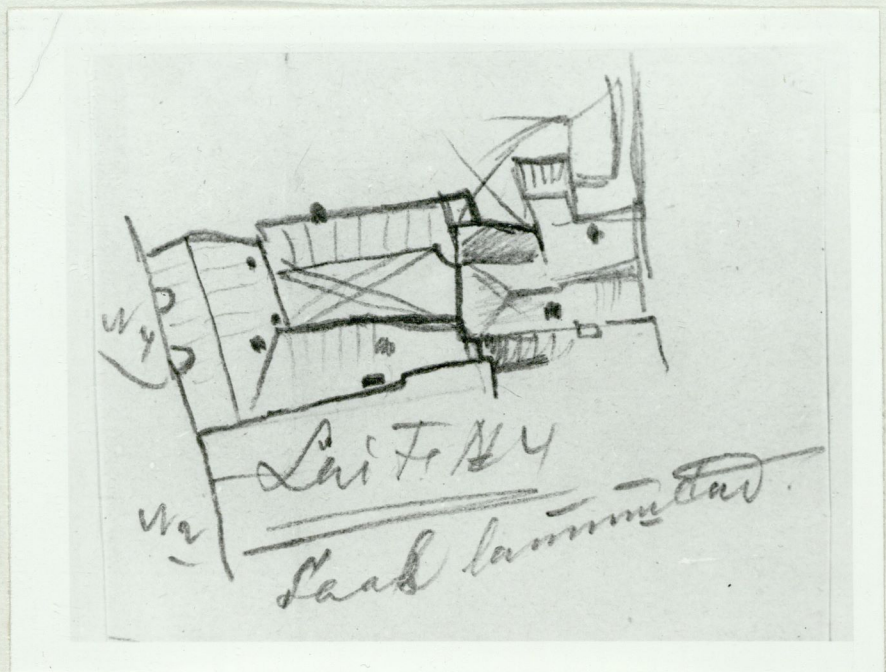
N-27395/2

39



N-27398/3

40



N-27398/2

41



N-27396/3

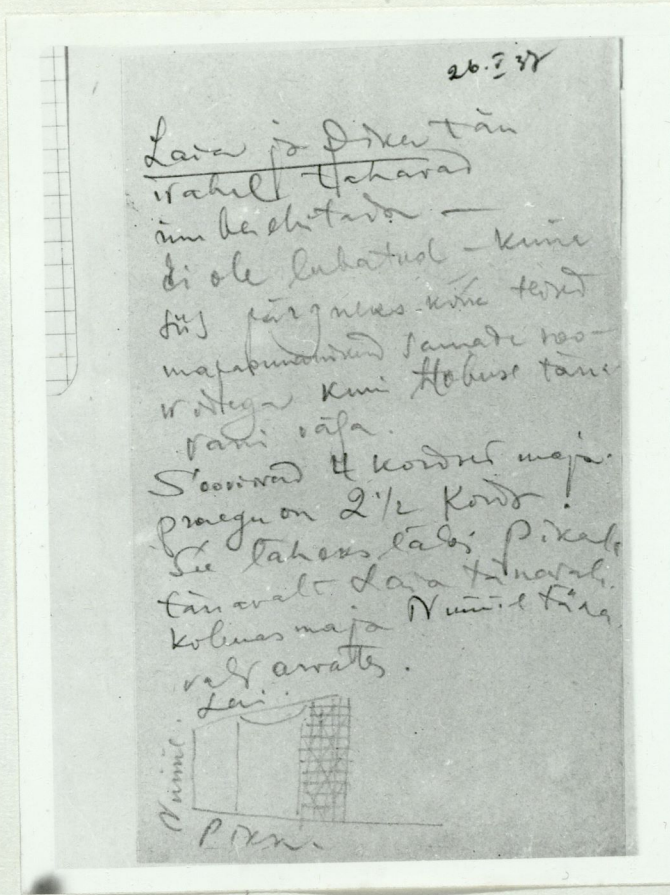
42



N-27398/1



N-27399/1



N-27399/3

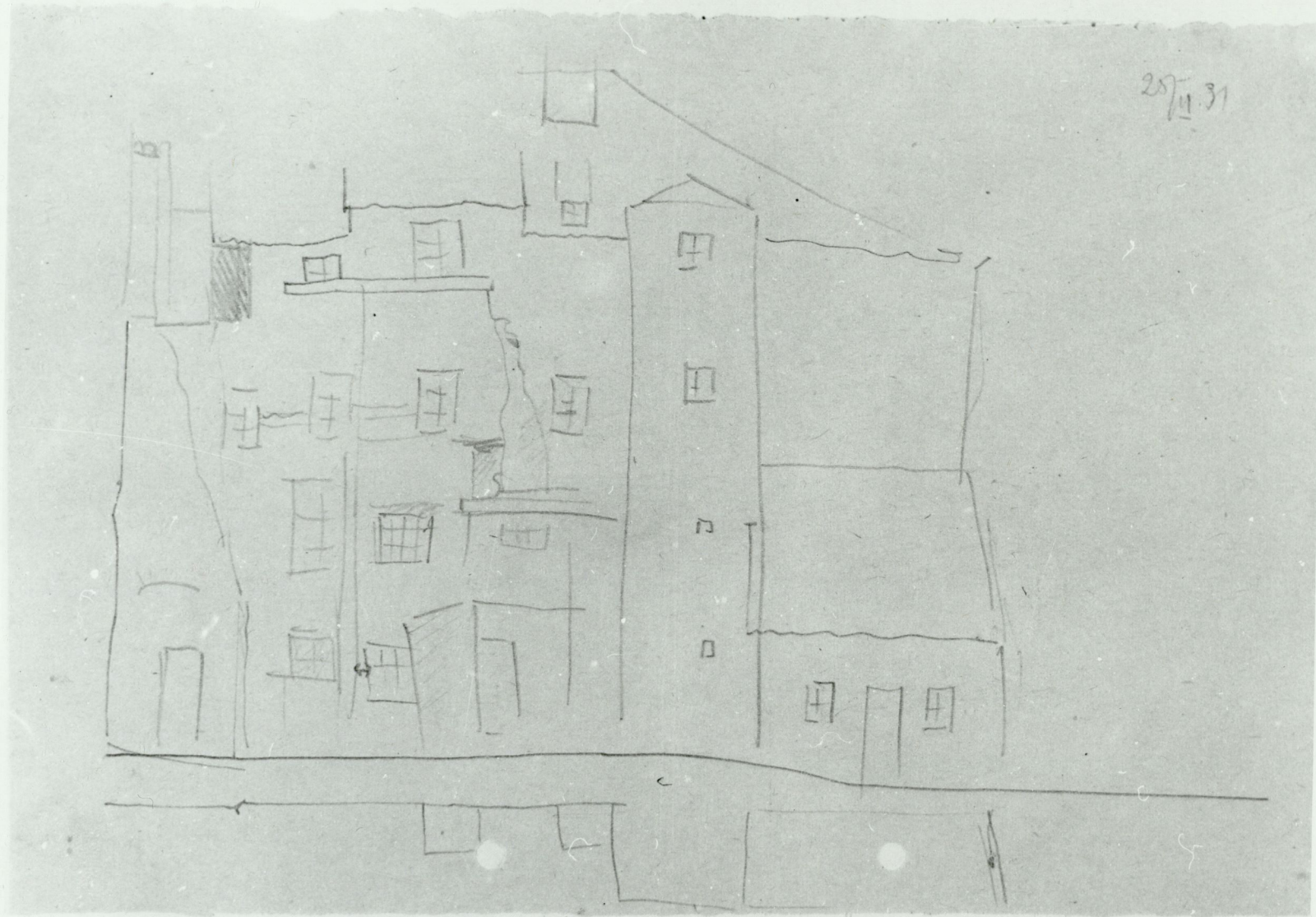
47



N-27400/2

48

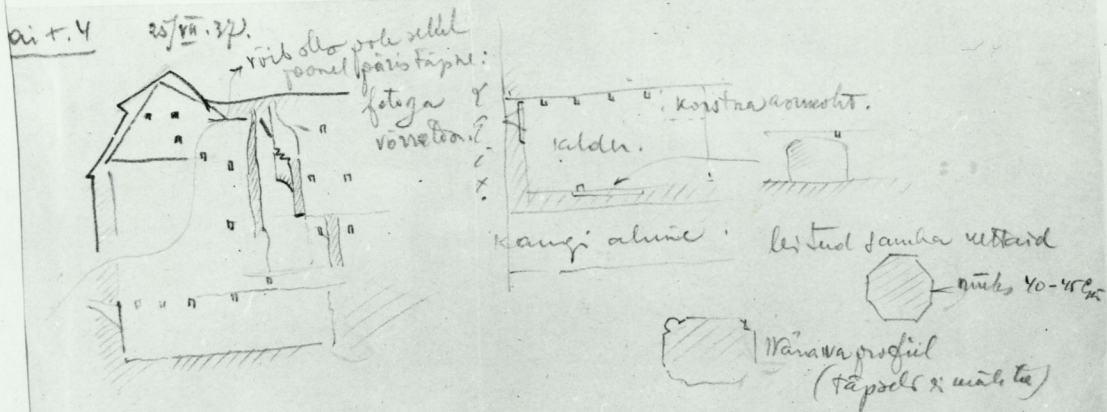
N-27401/3



287/11.31

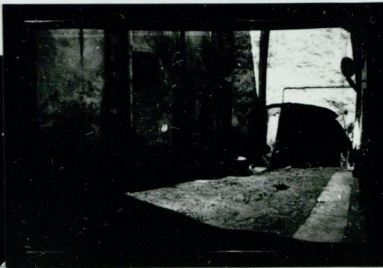
49

31



deit + M okele s, nähes det
kuna ronal minni ooi -

16.6.37



N-27400/3



N-27402/1



N-27402/2



N-27402/3

54



N-27403/1

55

N-27403/3



57

N-27403/2

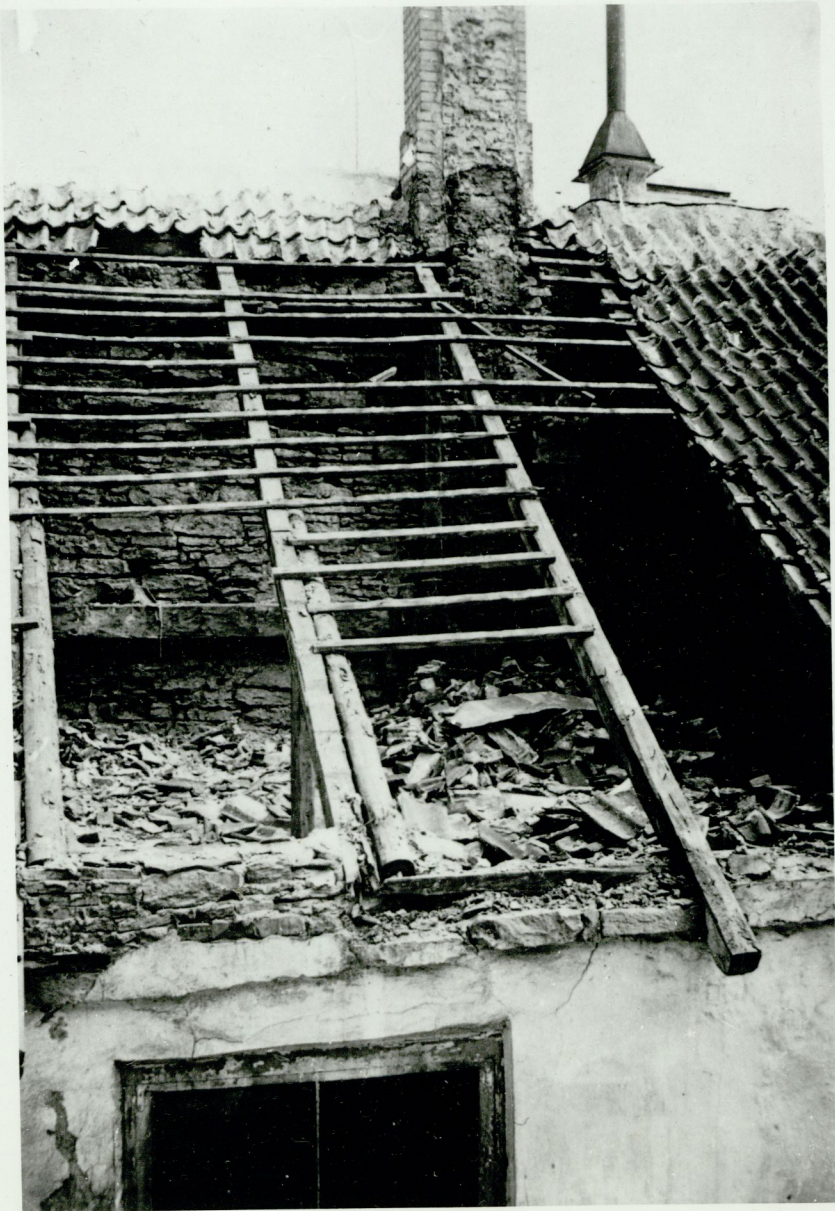


56



N-27404/1

58



N-27404/2

59



N-27404/3

60



N-27405/1

61



N-27405/2



N-27405/3



N-27406/1

64



N-27406/2

65



N-27406/3



N-27407/1

Ajaleheartikkel 6.08.1937

Maja käriseb lõhki. Hädaohtlik elamu Tallinnas

Laiäl tänaval

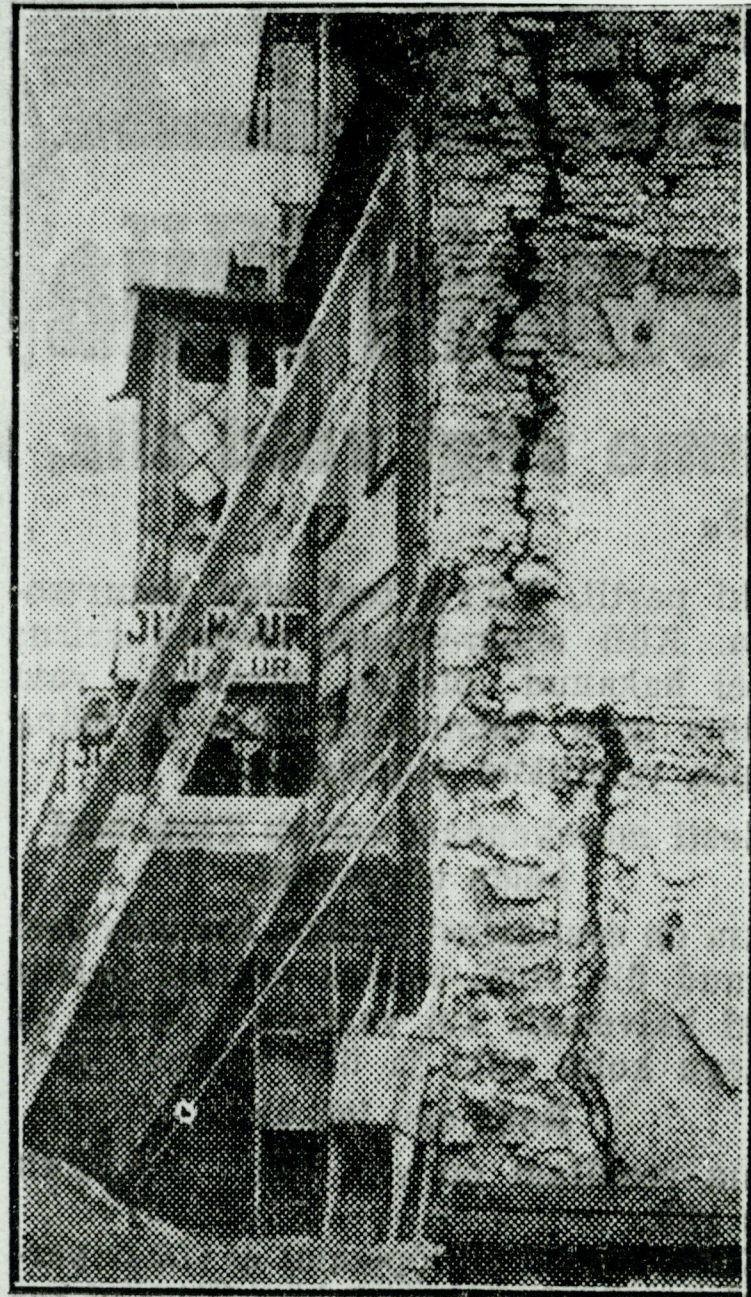
Lai tänav 4 maja, mille asemele nüüd hakatakse ehitama uut, lammutamisega on selgunud, et kõrvalmaja on varisemishhus. Lai tänav 6 omanikuks on Pikal tänaval asuva Kluge ja Ströhmi raamatukaupluse üks omanikke Ströhm. Lõhenenud maja vanuseks arvestatakse üle 200 aasta ja ta on ehitatud kohale, kus on sõnniku ja igasuguse prahiga täidetud varasem linnakindlustuste kraav. Artikkel on fotoga illustreeritud.

N-27407/3

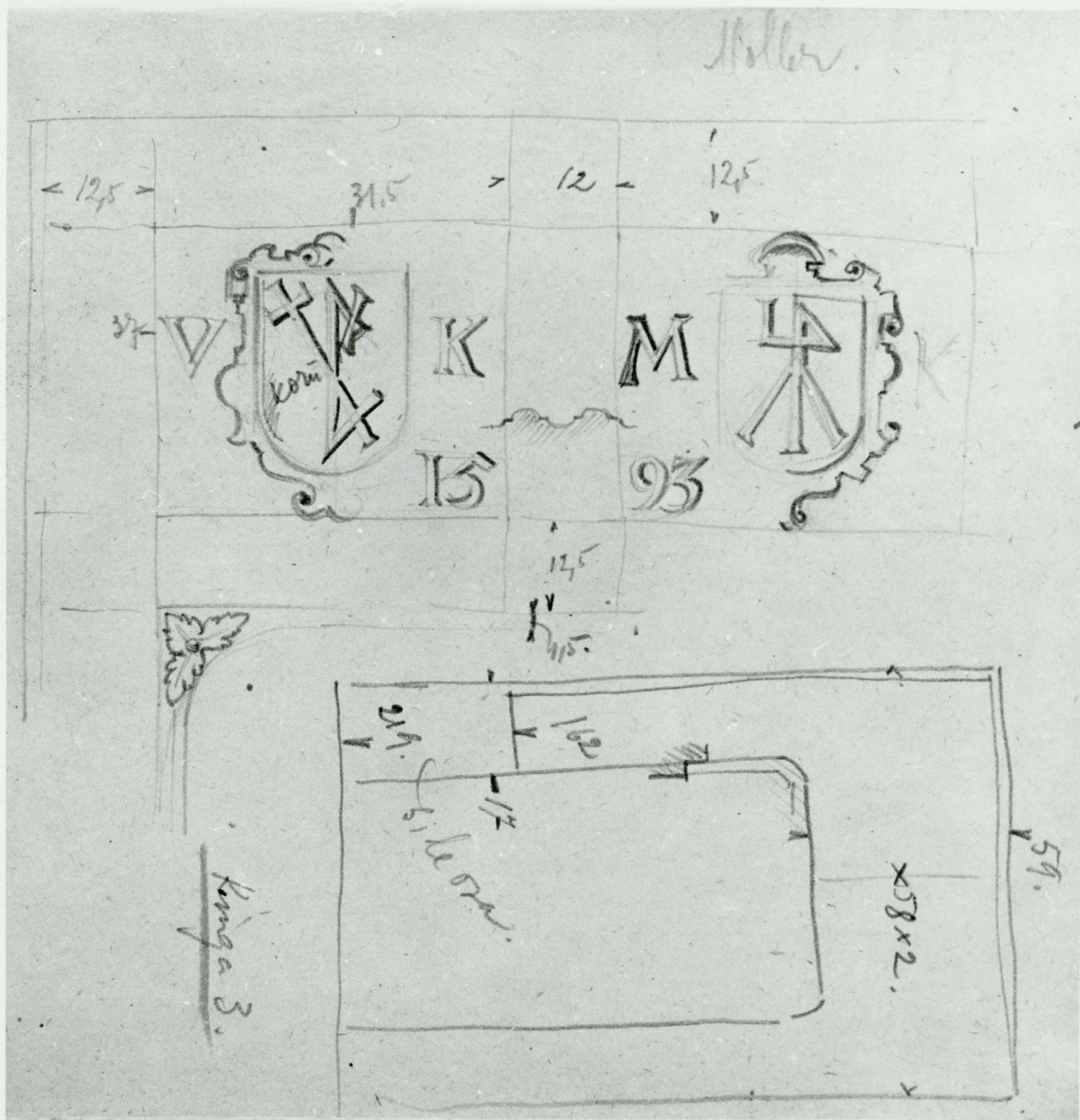


69

N-27407/2



68



N-27401/1

70

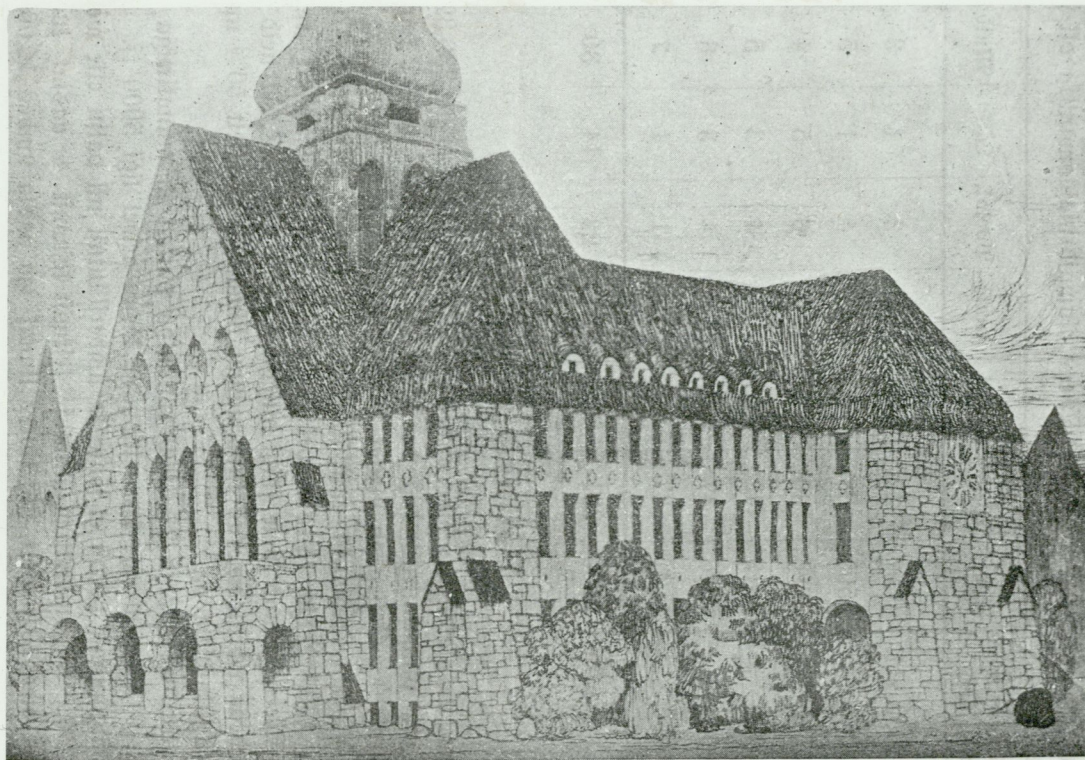


N-27408/1

71



N-27408/2



A. Buböri ja N. Wasiljewi raekoja-projekt.

N-27409/3

N-27410/1



75

N-27410/2



74

46



N-27410/3



N-27409/2

N-274M/2



79

N-274M/3



78

"Vaba Maa" 3.11.1934.a.

Muinsuskaitse

Humoresk muinsuskaitse probleemidest. Kritiseeritakse vanade majade ümberehitamist ja transformatori paigaldamist Raekoja keldrisse.

"Päevaleht"¹ 23.10.1938.a.

Raekoja 350 a. kell hakkab jälle

helisema

Artikkel raekoja kellast ja selle helistamise ajaloost. Käesoleva aasta jaanuaris otsustas linnavalitsus võtta tornikella uuesti kasutusele.

"Vaba Maa" 18.05.1935.a.

Raekoja peasissekäigu trepp kitsamaks

Ummistusi tekitanud kõnnitee laiendamise ainus võimalus on raekoja trepi ehitamine kitsamaks.

"Vaba Maa" 20.10.1937.a.

Ehitamised Raekoja keldrites. Mis arvab sellest

muinsuskaitse

Tallinna elektriijaam on alustanud vana keldri ümberehitamist transformatori jaoks, mis hävitab raekoja keldri muinsusliku ilme.

"Päevaleht" 30.07.1938.a.

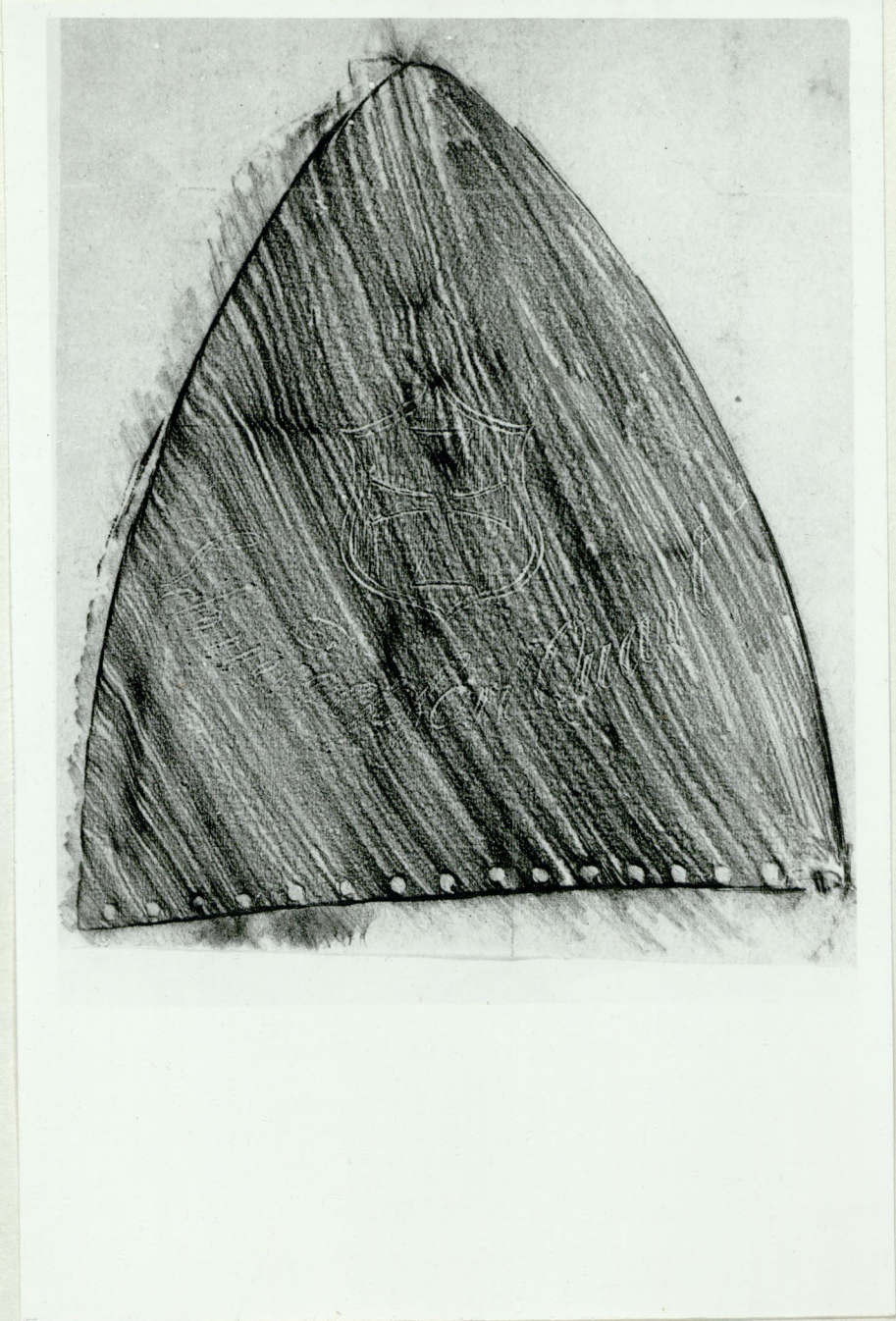
Raekoja piinakambri küllastajate arv 8000

Tulevikus kavatsetakse kogu raekoda teha muuseumiks.

"Päevaleht" 27.03.1938.a.

Artikkel Tallinna piiramisest Liivi sõja ajal.

Illustreeritud fotoga.



N-27411/1



N-2709/1

"Rahvaleht" 21.06.1938

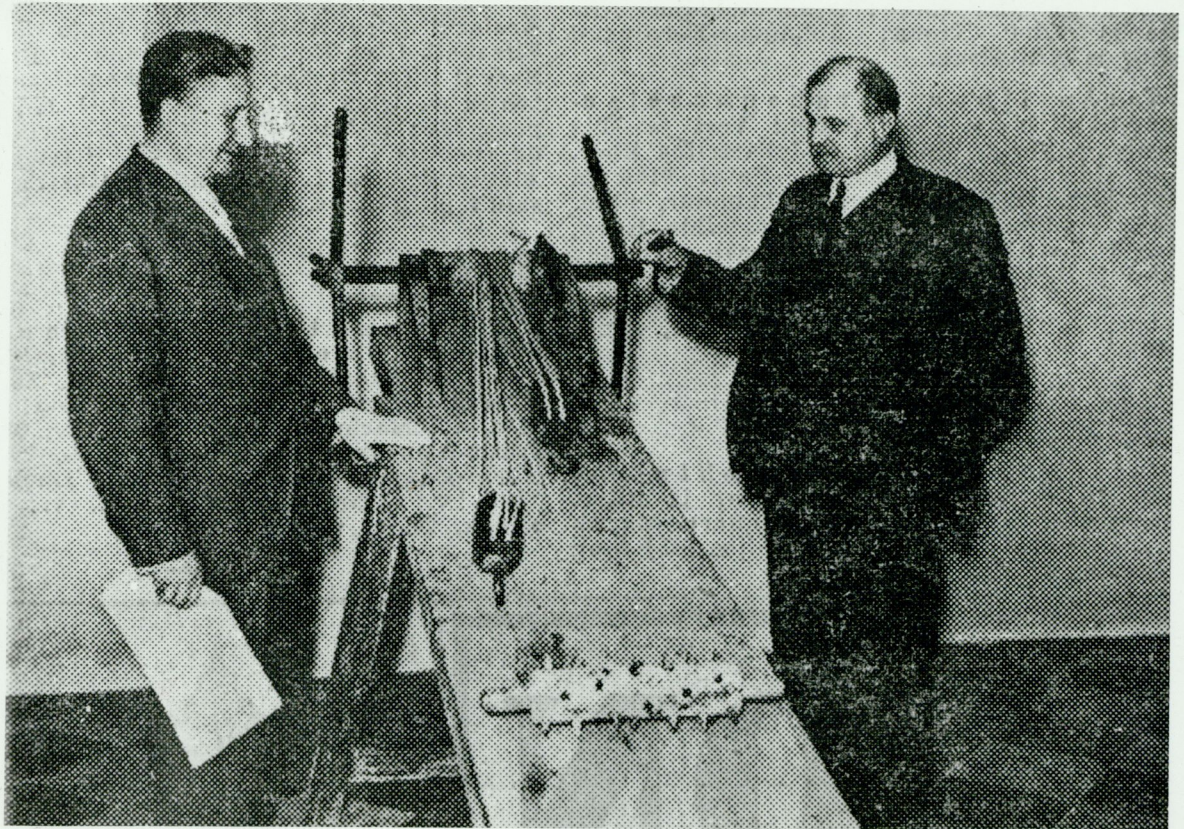
Astuge raekoja pīnakambrisse

Ülevaade raekoja keldris avatud näituse eksponaatidest. Linnavalitsus oli maha tõmmanud ruumide korrastamiseks ettenähtud summa. Seetõttu avati väiksenähtusega näitus. Vajalike vitriinide puudumise tõttu ei saadud välja panna ajaloolisi hõbeasju. Eksponeeritud olid piinapink, vanu ürikuid, esimesi eestikeelseid trükiseid, raesõdurite lipp, relvastust jm. Illustreeritud fotoga piinapingist ja privileegidekirstust.

"Uus Eesti" 18.12.1935

Film Tallinna raekojust

"Kultuurfilmile" määras linnavalitsus 200 krooni toetust raekoja filmimiseks.



N-27408/3

82



Nära raekojas avatud ajaloolise näituse ruumist. Vasakul raesõdurite (rahva-
suus „raevorstid“) lipp ja all nurgas suurtükikuulid. Esiplaanil privileegidekirst
Tallinna panoraamiga, paremal vanaaegne laud tinast kannu ja karikaga.

N-27412

83