

A-1381

Eesti NSV Ministrite Nõukogu Riiklik Ehituskomitee
KULTUURIMÄLESTISTE
RIIKLIK PROJEKTEERIMISE INSTITUUT

Objekt: Pärnu rajoon, Halinga postijaam

Sifr. nr.: III-85023

Tellija: Pärnu rajoon, Halinga kolhoos

Teostaja: _____

Halinga postijaama uurimis-projekteerimis-
tööde I etapp
ARHITEKTUURIAJALOOLINE ÜLEVAADE
KÕIDE I

Direktor _____

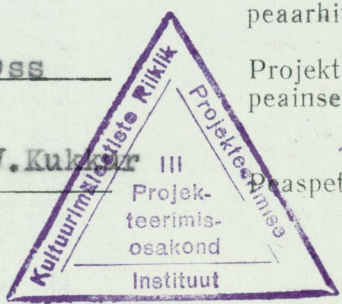
Osakonna peaarhitekt [Signature] A. Kann

Peainsener [Signature] H. Toss

Projekti peainsener [Signature] A. Jõesaar

Osakonna juhataja [Signature] kt. V. Kukar

Spetsialist [Signature]



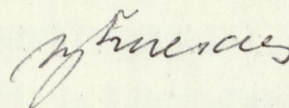
Tallinn 19 85

Köite koostas:

Perekonna- ja eesnimi	Ametikoht, eriala	Allkiri	Märkused
-----------------------	-------------------	---------	----------

Ernesaks, Maia

vaneminsener-
-etnograaf



Kõikkirjeldus

Peehoone

Kõrvalhooned

Kokkuvõte

Kaardid arhiivivõtetest ja kirjandus

Peetud nimekiri

Peetud 1-34

Lisa 1 - Halinaga postijammi põhiplaan

Sisukord:

Sissejuhatus

Ehitusajalooline ülevaade

Ehituskirjeldus:

Peahoone

Kõrvalhooned

Kokkuvõte

Kasutatud arhiivimaterjalid ja kirjandus

Fotode nimekiri

Fotod 1-14

Lisa 1 - Halinga postijaama põhiplaan

Postijaama kava peegeldab seisukord on ka. Kõrvalt on fakt, et Halinga kolhoos on huvitatud endise postijaama arhitektuurist, kuna rakendamisest tänapäeva linna kesistusse. Pole kahtlust, et arhitektid ja oskustööd saavad täielikult teostada siin olemasoleva postijaama ehitisele suhteliselt vähe ehitisele ehitisele liiki Eesti NSV-s.

¹ vt. Eesti NSV Ministrite Nõukogu 1973.a. 1. juuni määrus nr. 346 "Kultuurimälestiste kaitse korraldamise kohta Eesti NSV-s", NSV Ülemnõukogu ja Valitsuse Teataja, 1973, nr.1, art.1.

Projekti koosseis:

Kõide I - Halinga postijaama uurimis-projekteerimistööde
I etapp. Arhitektuuriajalooline ülevaade

Kõide II - Halinga postijaama perspektiivne kasutamise-
ettepanek

Sissejuhatus

Halinga postijaam asub Tallinn-Pärnu maanteel Halinga k/n piirkonnas Halinga kolhoosi territooriumil. Varasema administratiivse jaotuse järgi arvati ta Pärnu-Jaagupi khk. Halinga valda.

Halinga on ainukene tähini säilinud postijaam Tallinn-Pärnu maantee vahetus läheduses. Tee õgvendamise tõttu pole teised endised postijaamad (Kanama, Ruunavere, Jädivere) praeguselt Tallinn-Pärnu teelt hästi vaadeldavad.

Halinga postijaama peahoone kuulub esimeste 18-19. sajandi vahetusel rajatud kivist postijaamahoone hulka Eestis. Stiilse peahoone, osaliselt säilinud kõrvalhoonete ning soodsa asendi tõttu väärib ansambel senisest rohkem tähelepanu. Eesti NSV Ministrite Nõukogu määruse kohaselt 1. aug. 1973. a. kuulub Halinga postijaam riikliku kaitse alla kui arhitektuurimälestis (kaitsenimestikus objekt nr. 415).¹

Postijaama hoonete praegune seisukord on halb. Rõõmustav on fakt, et Halinga kolhoos on huvitatud endise postijaama ennistamisest, tema rakendamisest tänapäeva inimese teenistusse. Pole kahtlust, et mõtestatud ja oskusliku restaureerimistöö tulemusena taastatakse siin omanäoline hoonetekompleks esindamiseks suhteliselt vähe säilinud ehitismälestiste liiki Eesti NSV-s.

¹ vt. Eesti NSV Ministrite Nõukogu 1973. a. 1. aug. määrus nr. 346 "Kultuurimälestiste kaitse korraldamise kohta Eesti NSV-s". ENSV Ülemnõukogu ja Valitsuse Teataja, 1974, nr. 1, art. 1.

Käesolevas töös vaadeldakse Halinga postijaama ehituslugu Eesti postijaamade üldise arenguloo taustal, fikseeritakse postijaama arhitektuuriline ilme, tema praegune ehitustehniline seisukord.

Ülevaate kirjutamisel olid abiks varasemad arhiiviainesele tuginevad monograafiad. Postiside ja postijaamade ajalugu on uurinud ajaloolane E.Selli,¹ nende arhitektuuriajaloolist kujunemist aga arhitekt K.Aluve.² Olulist lisa Halinga postijaama hoonestuse arhitektuurilise ilme, tema kujunemisloo kohta 19.sajandi I poolel on saadud Riikliku Ajaloo Keskarhiivi fondidest Tartus. Avastusliku leiuna väärivad siinjuures erilist tähelepanu Liivimaa Maanõunike Kolleegiumi fondis (f.909) asuvad Halinga postijaama hoonete inventeerimisaktid, postijaama konvendi protokollid 19.sajandist.

¹ Selli, E. Postijaamad riigi ja reisija teenistuses. Tallinn 1976.

² Aluve, K. Maakörtsid ja hobupostijaamad Eestis. Tallinn 1976.

Ehitusajalooline ülevaade

Ühendusteel Eesti ala tähtsamate keskuste vahel kujunesid välja esiaja lõpuks. Seoses käsitöö ja kaubanduse arenguga keskajal muutusid maanteed nn. tsivilisatsiooni tuiksoonteks, siin kulgesid kaubavoored, võis kohata sõjaväe ja valitsusasutuste kullereid, rändavaid aadlikke, linnakodanikke ning käsitöö- ja kaubaselle. Regulaarsem postiside Eestimaa teedel loodi aga alles 17. sajandi keskpaiku. 1636. a. anti välja Rootsis postimäärus, mis jõustus Rootsile allunud aladel paar aastat hiljem. Määruse kohaselt ametisse pandud postikäskjalad asendati üsna pea kiiremate postiratsanikega. Reisijate ja posti vedu toimus mitte enam küüdi korras tasuta, vaid juba tasu eest. Tekkis vajadus öömajapeatuste järgi. Rootsi riigi poolt välja antud määrustes kavandati ka postijaamade võrgu loomine 2-4 miiliste (15-20 km) vahemaadega, kuid tegelikkuses see ei õnnestunud niipea. Rüütelkondadele tehti kohustuseks kõrtside ehitamine maanteed äärde, kusjuures kõrtsid pidid kujunema ühtlasi hobupostijaamadeks. Seega Rootsi ajal, s.o. 17. sajandil spetsiaalseid postijaamu veel ei ehitatud. Küll on aga teada 1672. a. ja 1688. a. teede kirjeldustest, et kõrts-postijaamadega olid varustatud Tallinn-Narva maantee, Tallinn-Pärnu maantee ja Tallinn-Keila-Haapsalu maantee. Postmaanteena kasutati Tartu-Riia ja Valga-Vastseliina vahelisi teid.

Tallinn-Pärnu teel oli 1688. a. 18 kõrts-postijaama.¹ Neist

¹ Aluve, K. Maakõrtsid ja hobupostijaamad Eestis. Tallinn 1976, lk. 26.

kahte postijaama (Vaimõisa ja Halinga) paigutati 1693.a. postiveo tarbeks hobusevahetuspunktid.¹ Nagu eeltoodust nähtub, ulatub Halinga postijaama ajalugu tagasi Rootsi aega, s.o. 17.sajandisse. Tolleaegse Halinga kõrts-postijaama arhitektuurilise ilme kohta puuduvad andmed. Analoogiate järgi otsustades, oli meil arvatavasti tegemist rehielamutaolise ehitisega, kus kõrtsitoaga ühe katuse all paiknes rehealune, siin leidsid varju hobused ja sõiduvankrid. Rehealuses (ka kojjas) asetses suur võlvitud kolderuum (roovialune).² Kokkuvõtteks võime öelda, et 17.sajandi lõpuks loodi Eesti alal riiklik postikorraldus, kuid reisijate vedu oli vähene ning puhke- ja ööbimisvõimalused jätsid soovida.

Pikk ja laastav Põhjasõda 18.sajandi algul tegi lõpu rootsipärasele postikorraldusele Eesti-ja Liivimaal. Pärast sõjategevuse vaibumist 1710.a. algas posti- ja reisijateveo reguleerimine ning postijaamade võrgu väljaarendamine. Postijaamade ehitamine ja ülalpidamine pandi rüütelkonnale. Maa oli sõjategevusest nõrgestatud ning hooned viletsas seisundis, paljud endised kõrts-postijaamad olid hävinud. Nii märgitakse 1709.a. Tallinn-Pärnu maanteel ainult viit jaama (Kannemäe, Paija, Märjamaa, Jädivere ja Halinga).³ Seega osutus majanduslikult tasuvamaks ehitada hoopis uued hooned. Eeskätt tuli seda teha suure tähtsusega Peterburi-Tartu-Riia ja Tallinn-Narva-Peterburi postmaanteedel. 18.sajandi I poolel valminud spetsiaalsed postijaama peahooned olid väheldased ühekorruselised puitehitised.

¹ Selli, E. Postijaamad riigi ja reisija teenistuses, Tallinn 1976, lk.21.

² Ränk, G. Der Krug in Alt-Livland und im späteren Estland, Stockholm 1977, lk.54.

³ Aluve, K. Maakõrtsid..., lk.26.

Maja keskel asuv köök ja 2 eeskoda jaotasid hoone kaheks osaks. Kummaski tiivas paiknesid köetav tuba ja 2 külma kambrit.¹ Teisejärgulise tähtsusega Tallinn-Pärnu tee postijaamad aga asusid endiselt kõrtsides ja talutaredes. 1745.a. visiteeriti Riia-Pärnu-Tallinn tee postijaamu. Mainitud maanteel asuvate postijaamahoonete olukord oli äärmiselt halb. Näiteks Halinga postijaama maja tunnistati täiesti kõlbmatuks ja postijaam paigutati ajutiselt Pärnu-Jaagupi pastoraati. Ka paljude teiste hoonete olukord oli eluohtlikuks muutunud.² Kahjuks puuduvad meil andmed postijaamade rajamise kohta Tallinn-Pärnu teel 18.sajandi kolmandal veerandil. Küll on aga teada, et mainitud teel asusid sel ajal järgmised postijaamad: Kanamaa (Kanamäggi) 29 versta Ruunaverre (Runafer), Ruunaverest 25 versta Paekülla (Painküll), Paekülalt 22 versta Jädiverre (Jeddifer), Jädiverest 17 versta Halingale (Hallick), Halingalt 26 versta Pärnu.³ E.Selli andmetel vastasid siinsete peahoonete dimensioonid Eesti ala postijaama elumajade keskmistele mõõtmetele, mis 1765.aastal olid järgmised: pikkus 6 kuni 11 sülda ja laius 4 kuni 6 sülda. 18.sajandi keskel rajatud postijaama peahooned olid suuruselt ja plaanilahenduselt sarnased. Vene kirjanik N.Karamzin läbisõidul mööda Eestimaad kirjutab oma reisikirjades 1789.a. "Postijaamad on igal pool ühesugused - madalad puumajad, mis jagunevad kaheks pooleks: üks on läbisõitjate jaoks, teises elab komissar ise, kelle käest võib saada kõike, mida nälja või janu kustutamiseks vaja läheb."⁴ Eeltoodule võime konkreetse näitena li-

¹ RAKA, f.854, nim.2, s.ü.A II 11, l.41, s.ü.B I 776, l.29.

² Selli, E. Postijaamad riigi ja reisija teenistuses. Tallinn 1976, lk.48.

³ Hupel, A.W. Topographische Nachrichten Lief- und Estland, Bd. I, Riga 1774, lk.536.

⁴ Postitõllaga läbi Eestimaad. Koost. S.Issakov. Tallinn 1971, lk.45.

sada 1765.a. Tallinn-Narva maanteel valminud Pikaristi postijaama peahoone põhiplaani (vt. foto 2). Elumaja oli puust, 10 sülda pikk, 6 sülda lai. Maja keskel asus 2 eeskoda ja köök (oletatavasti mantelkorstenköök), mis jagasid hoone kaheks. Koridorist paremale jäid 2 köetavat postijaama komissari tuba, vasakule aga reisijate ja ekspedeerimisruumid, mis olid samuti köetavad ja läbikäidavad.¹ Samal ajal esines ka ebareeglipärase planeeringuga jaamahooneid. Näitena toome ühe 18.sajandi lõpu postijaama kirjelduse. Jaamahoone oli puust laudvoodriga ehitis, kaetud kõrge laudkatusega, mis oli üle tõmmatud kasetõrvaga ning omandanud loomuliku puidu värvi. Hoone põhiplaani oli raskesti jälgitav, sest vastavalt postijaamapidaja perekonna vajadustele tehti juurdeehitisi. Nii sarnanes maja põhiplaaniilt doominomängule. Toad olid madalad, valgeks lubjatud talalagedega ning tiheda aknaruudustikuga. Üsna põgusalt on mainitud ka küllalistetoa sisustust: nimetatakse diivanit, lauda ning pilte seintel. Postijaama ümber oli istutatud sireli- ja jasmiinipõõsaid, mis andsid hoonele koduse mulje.²

Seega 18.sajandi lõpuks oli postijaamade ehituslik tüüp üldjoontes välja kujunenud. Puidust postijaamad olid lihtsad, liigendamata ulualuseta täiskelpkatusega ehitised, enamasti sümmeetrilise plaanilahendusega, kuid esines ka kõrvalekaldumisi.

18.sajandi lõpul hakati rajama ka esimesi kivist postijaamu. Teadaolevatel andmetel esimene kivist postijaama peahoone ehitati 1782.a. Jõhvi. Järgmised kivist peahooned püstitati ajavahemikul 1794-1800 Riia-Pärnu postmaanteel Lodjale ja Mõisakülala. Mainitud postijaamad rajati ühe ja sama projekti järgi, mis

¹ RAKA, f.854, nim.2, s.ü.B VIII - 169b, l.4.

² Das Inland, Eine alte Poststation, nr.10, lk.146, nr.11, lk.170, 1855.

peaks olema esimene kivist postijaamahoone tüüpprojekt Eestis. Sama tüüpprojekti järgi on rajatud ka Halinga postijaama ansambel. Millal siin ehitustöödega alustati, pole täpselt teada. Postiside ja postijaamade uurija ajaloolase E.Selli suulistel andmetel on Halinga mõne aasta võrra hilisem Lodja ja Mõisaküla postijaamadest. Arvatavasti langeb meid huvitava postijaama ehitusaeg 18.-19.sajandi vahetusse. Postijaama olemasolu 19.sajandi algul, täpsemalt 1802.a., tõestab rüütelkonna revidendi T.P.Lindrothi poolt koostatud Halinga postijaama skemaatiline asendiplaan, kus on märgitud paralleelselt maanteega peahoone ning viimasega sümmeetriliselt kaks kõrvalhoonet. Samal kaardil on toodud postijaama tarbeks eraldatud krundi kirjeldus. Siit nähtub, et maa-ala, kus postijaama hoonestus paikneb, on üpris väike, 200 küünart pikk ja 100 küünart lai (1 küünar = 54,34 cm). Maapind on soine, kuid ansambli edaspidise laiendamise huvides on võimalik pinnast täita.¹

Esimesed dokumentaalsed andmed postijaama ansambli ehitusliku külje iseloomustamiseks pärinevad 1814.aastast. Tolleaegses inventaariumis on loetletud järgmised hooned: elumaja, postipoiste elamu-vankrikuur-ait (kõik ühe katuse all), tall, sepi-koda ja kelder. Mainitud hooned olid ümbritsetud ringmüüri-ga.²

Toetudes inventaariumi materjalidele, kirjeldame alljärgnevalt postijaama ehitisi. Elumaja - 12 sülda 3 jalga pikk (1 süld = 2,1 m, 1 jalg = 30 cm), 7 sülda 1 jalg lai, kivist, 2 pilastri-ga esifassaadil, kaetud kivikatusega. Majas oli 10 köetavat

¹ Aluve, K. Maakörtsid..., lk.113. Originaalkaart säilitatakse Läti Riiklikus Ajaloo Keskarhiivis Riias, f.6828, nim.3, s.ü.853 Charte von den Hallikschen Postierungs Gehöfte, 5.May 1802.

² RAKA, f.909, nim.1, s.ü.173, l.7.

tuba, köök, 2 eeskoda ja 2 käimlat. Arvatavasti sarnanes peahoone põhiplaani üldjoontes juba varem, s.o. 18. sajandi II poolel väljakujunenud postijaama elumajade põhiplaaniga. Hoone poolitasid esi- ja tagafassaadil asuvad eeskojad ühes maja keskele jääva mantelkorstenköögiga, elutoad jäid esikust paremale ja vasakule. Inventariumidest saame teada, et tubades olid laudlaed ja -põrandad. Mainitakse ülevärvitud toaseinu ("Die Wände sind mit farbe angestreichen"), tube soojendasid 4 punast kahhelahju. Köögi põrandat kattis telliskivikate. Siin nimetatakse tulekollet, üht pea- ja kaht kõrvalkorstnat ning treppi, mis viib pööningule.¹

Postijaama kõrvalhoonetele oli iseloomulik mitme eriotstarbega ehitise paigutamine ühise katuse alla. Nii moodustus ka Halingal ühise laudkatuse alla kivist hoonetekompleks postipoiste elamu - vankrikuur - ait, 13 sülda 2 jalga pikk ja 5 sülda $\frac{1}{2}$ jalga lai. Postipoiste elamupoolel asusid eeskoda, köök, 2 ahjudega köetavat ja 1 külm tuba. Vankrikuuril mainitakse lukukinnisega suurt kahepoolega ust. Postijaama peahoone teisele tiivale jäi kivist laudkatusega tallihoone, 13 sülda 2 jalga pikk ja 5 sülda 1 jalga lai. Siseöuel paiknesid veel kivist laudkatusega sepikoda, 4 sülda pikk ja 3 sülda lai ning õlgkatusega kivikelder. Postijaamahooned ümbritses 175 sülla pikkune kivimüür, 5 jalga kõrge, $3\frac{1}{2}$ jalga lai kaetud muru- ja samblakattega. Müüris oli 2 väravat, väravatel punaseks värvitud laudkatuse.²

¹ RAKA? f.909, nim.1, s.ü.173a, l.7.

² Samas

19. sajandi algul rajatud postijaama hoonestust parandati ja täiendati järgnevatel aastakümnetel. Nii võime Halinga postijaama konvendi protokollist 2. okt. 1828. a. lugeda terve rea parandustöid, mis teostati suve jooksul, hoonete juures (uendati laudpõrandaid, kohendati katuseid, tehti krohviparandusi). Samal ajal ehitati ka uus laudkatusega palksaun.¹ Järgmine põhjalikum ülevaade postijaama ansamblist pärineb 1845. aastast seoses uue postijaama komissari Ehnbohni ametisse astumisega.

Postijaama põhihoonestus elumaja (nüüd laudkatusega), postipoiste elamu-vankrikuur-ait, hobusetall, sepikoda ja jääkelder on meile tuttavad juba sajandi algusest. Lisaks varasemale hoonestusele mainitakse kirjelduses puust õlgkatusega heinaküüni 7 sülda pikk 4 sülda lai ja sauna mõõtmetega 3x2 sülda. Siin on ära toodud ka ehituskompleksi (postipoiste elamu-vankrikuur-ait) eriosade mõõtmed: postipoiste elamu 5 sülda pikk 4 sülda lai, vankrikuur 4x4 sülda, kaeraait 3x4 sülda. Postijaamale kuulus sel ajal 18 hobust ja 5 vankrit.²

1854. a. kulutati postijaama hoonete parandustöödeks 83 rbl. 67 kop. Teostatud tööde nimekirjas loetleti uute laudkatuste, -põrandate ja uue köögi ukse tegemist, kusjuures kõik ukсед ja aknaraamid värviti halli õlivärviga.³

Kahjuks puuduvad meil andmed järgnevate aastakümnete jooksul postijaama juures tehtud ehitus- ja parandustööde kohta. 19. sajandi II poolel seoses raudteede avamisega postijaamade osatähtsus vähenes. Käesoleva sajandi 20-30-ndatel aastatel enamus postijaamu suleti. Sulgemise peamiseks põhjuseks

¹ RAKA, f. 909, nim. 1, s. ü. 174a, l. 120.

² RAKA, f. 909, nim. 1, s. ü. 175, l. 57.

³ RAKA, f. 909, nim. 1, s. ü. 176, l. 63.

sai bussiliikluse tormiline areng ja postiagentuuride avamine maal.

1934-35-ndatel aastatel ei olnud Pärnu- ja Tartumaal ühtegi postijaama. Kohalike elanike suulistel andmetel kasutas endisi postijaama hooneid Halinga metsekond. Peahoones asusid metsaülema elu- ja tööruumid. Riiklikus Teaduslik-Tehnilises Keskarhiivis Tallinnas säilitatakse Halinga (sealses kirjapildis "Hallingu") postijaama jooniseid.¹ Mainitud joonised on dateerimata. Arvatavasti on siin tegemist käesoleva sajandi 30-ndatest aastatest pärinevate realiseerimata ümberehituse plaanidega (vt. lisa nr.1), sest teadaolevat situatsiooni arvestades on siin tegemist mitmete küsitavuste ja ebakõladega nii fassaadikujunduses kui plaanilahenduses.

Sõja ajal põles peahoonest vasakule jäänud kivist hobuse-tall, mille kivivaremed veeti hiljem teetäiteks. Põhjalikumad ümberehitused peahoone juures toimusid arvatavasti käesoleva sajandi 60-ndatel aastatel, mille käigus muudeti hoone põhi-plaani, ehitati välja katusekorrus. Hoones elavad praegu Halinga kolhoosi töötajad.

¹ TRKA, f.6, nim.2, s.ü.235.

Ehituskirjeldus

19. sajandi alguseks välja kujunenud postijaama ansamblist on tänapäevaks säilinud peahoone, postipoiste elamu-vankrikuur-ait ning vähesel määral hoonestust ümbritsenud kivimüüri.

Nagu juba varem mainitud, kuulub peahoone esimeste kivist postijaamahoonete hulka Eestis. Arhitekt K. Aluve on postijaamade peahooned vastavalt arhitektuurilisele ilmele ja plaanilahendusele jaotanud viieks tüübiks. Halinga, Säna, Lodja ja Mõisaküla postijaamad moodustavad nn. Lodja tüüpi. Neist Säna asub Võru-Valga-Vastseliina, Lodja ja Mõisaküla aga Pärnu-Mõisaküla-Valmiera teel. Sarnaste postijaamade ehitamise tingis arvata-vasti enam-vähem ühesugune liiklus neil maanteedel. Lodja-tüüpi peahoonete kõige iseloomulikumaks fassaadikujunduse võtteks on kolmekaareline ulualune, kusjuures nad esindavad ulualusega peahoonete väikevarianti.

Alljärgnevalt vaatlemegi lähemalt Lodja-tüüpi üht stiilsemat peahoonet, Halinga postijaama arhitektuurilist lahendust. Nagu eeltoodust teada, rajati postijaama hoonestus 18.-19. sajandi vahetusel uuele kändile. Varasem kõrts-postijaam asus praegusest ca 1 km võrra Pärnu-Jaagupi poole. Postijaama ansambli keskne ehitis- peahoone paikneb paralleelselt maanteega orienteeritud loode-kagusuunaliselt. Hoone vundament pole märgatav, tellistest laotud seinad on kaetud krohvikattega. Suhteliselt kõrge poolkelpkatuse kattedeks oli algselt katusekivi.

Peahoone esinduslikkust rõhutab esifassaadi kolmekaareline ulualune, kaks külgmist kaart on laiad, keskmine kaar kitsam. Kummalegi poole kaaristut reastuvad esiseina aknapaarid. Esifassaad on rikas klassitsismile omaste arhitektuuridetailide ja

dekoorielementide poolest. Esmajoones torkavad silma kaks jõulist neljatahulist krohvitud sammast, millele toetub ulualuse kaaristu. Kaared on ääristatud laia eenduva krohvivööga, mida kaunistavad reljeefsed täisnurksed kolmnurgad otstel ning lukukivid keskosas. Räästa all laiub profileeritud karniis vahevööga. Kuueruudulisi aknaavasid raamib eenduv krohvipiire, hoone nurki katavad liseenid. Kahjuks on hävinud hoone keskteljel kaaristu all paiknev peauks. Sissekäigu esinduslikkust rõhutavad pilastrid kahel pool ukseava ning segmentfrontoon ukse kohal. Endise välisukse sepsidetaile võime vaadelda üksnes fotol.¹ Ulualuse pörand on laotud kiviplaatidest, lage katab nn. poola lagi, pealmise laua servad on profileeritud.

Hoone tagafassaadil on muudetud mõnevõrra uste ja akende paigutust. Esialgne ukseava, mille võime ära tunda dekoorielementide pilastrite ja segmentfrontooni järgi, on ringi ehitatud aknaks. Kaks algset aknaava on aga tehtud usteks. Tagafassaadil kohtame juba eelpoolkirjeldatud kujundusvõtteid: profileeritud räästakarniis, krohviraamistusega aknaavad, nurgaliseenid. Tagafassaadi tehniline seisukord on äärmiselt halb. Räästaalune karniis hoone keskosas on hävinud, seintel on suured krohvikahjustused.

Kagupoolses otsafassaadis on kolm krohviraamistusega aknaava, neist üks on petikaken. Viiluotsas on olnud algselt üks aken (vt. foto 1). Otsakelba räästaalust kaunistab profileeritud karniis, viilualusel seinapinnal laiub vahevöö. Loodepoolisel otsafassaadil on kasutatud analoogilisi kujundusvõtteid. Lisaks

¹ Aluve, K. Maakörtsid..., lk. 153.

kolmele aknaavale, neist kaks petikakent, on siia hiljem rajatud üks. Viiluväljas asunud ühe akna asemel on nüüd kaks laia kolmepoolega akent. Hoone algset värvilahendust on praegu raske öelda, sest fassaade on mitmel korral üle värvitud. Küllalt levinud värvitooniks riigiehitiste puhul oli valge ja ooker.

Interjäär. Kahjuks pole meie käsutuses hoone algset põhiplaani. Arvatavasti suuremad muudatused ruumi planeeringus toimusid käesoleva sajandi 60-ndatel aastatel. Seoses katusekorruse väljaehitamisega. Mainitud tööde käigus lõhuti mantelkorstenkook ning ehitati trepp pööningukorrusele. Analoogiatele ja kohalike elanike mälestustele toetudes on võimalik varasem plaanilahendus taastada.¹ Hoone tõenäoline põhiplaani oleks üldjoontes järgmine. Maja jaotasid ristipidiselt pooleks esi- ja tagafassaadil asetsevad esikud, mille vahele hoone keskele jäi mantelkorstenkook. Esikust vasakul asusid reisijate ootetuba, võõrastetoad, esikust paremale aga postijaama ülema elutoad ja majapidamisruumid. 19. sajandi algusest pärinevast kirjeldusest on teada, et peahoones oli 10 tuba. Edaspidiste restaureerimistööde käigus on võimalik selgus luua ruumide algses asendis. Algsest sisekujundusest on säilinud mõned lihtsa profileeritud tahveluksed, kohati on vaadeldavad kolmelauasüsteemis laotud profileeritud servadega laudlaed. Praegune kirjeldus põhineb ainult visuaalsel vaatlusel, võib arvata, et restaureerimistööde käigus tuleb juurde mitmeid lisaandmeid viimistlusmaterjalide ja siseplaneeringu kohta.

Kõrvalhooned. Postijaama ansamblisse kuulusid peale peahoone rida kõrvalhooneid. Neist tüüpilisemad olid hobusetall, vankrikuur, ait, sepikoda, postipoiste elamu. Halingal on ees-

¹ Mälestusi Halinga postijaamast jagasid kohalikud elanikud Sahv, Osvald 77 a. ja Roomul, Mihkel 84 a.

pool nimetatutest säilinud ühe katuse all olev hoonekompleks postipoiste elamu-vankrikuur-ait. Hoone asub otsafassaadiga maantee suunas ning reastub peahoonega ühele joonele. Peahoone loodefassadil sümmeetriliselt eeltooduga asus hobusetall, mis kahjuks hävis viimase sõja ajal. Mõlemad postijaamale iseloomulikud kõrvalhooned olid ehitatud arvatavasti peahoonega samaaegselt.

Alljärgnevalt vaatleme hoonekompleksi postipoiste elamu-vankrikuur-ait. Hoone on ca 25 m pikk ja 10 m lai, seinad on laotud maa- ja telliskivist ning kaetud krohvikattega. Hoone poolviilkatuse algseks kattematerjaliks oli arhiivi andmeil laud, räästa ja viilualuseid kaunistas profileeritud karniis. Elamu aknaavad on ääristatud krohviraamistusega ning otsafassaadi nurki katavad liseenid.

Vaatamata elamu võrdlemisi halvale seisukorrale on plaanilahendus jälgitav. Esikust viib otseuks endisesse mantelkors-tenkööki, kus on osaliselt säilinud silindervõlviga telliskivi-lagi. Köögi-tagust ruumi kasutati suulistel andmetel saunana. Eeskojast paremal asus kaks krohvitud seinte ja laudlagedega elutuba. Eeskojast vasakule jäi vankrikuur. Tähelepanu väärib vankrikuuri kirvega tahatud poolpalkidest lagi. Palgilõhandikud asuvad tihedalt üksteise kõrval, toetudes otstes olevate tappi-de abil talasse raiutud valtsi servale. Talad paiknevad võrdle-misi tihedalt ristipidiselt hoonega. Niisugused nn. mustad laed olid suulistel andmetel ka peahoones, siia löödi peale kolme-lauasüsteemis puhas ehk poola lagi.

Mainitud hoonekompleksil on märkimisväärselt hästi säili-nud jõuline kirvega tahatud katuse kandekonstruktsioon ehk tool-värk.

Ansamblit ümbritsenud maakivist ringmüür on säilinud ainult esifassadil maantee ääres. Müüri välispind on krohvitud, valgeks lubjatud ning kaetud pealt punase katusekiviga. Krun- ti piiranud müüri kontuurid on osaliselt praegugi jälgitavad. Puithooned (küün, tõllakuur), mis asusid siseöuel, on hävinud, välja arvatud maapealne võlvitud kelder, mis on kaetud mulla- kuhjatise ning viilkatusega. Ehkki kelder on kuulunud posti- jaama õueansamblisse selle rajamisest peale, pärineb nimeta- tud ehitis arvatavasti käesoleva sajandi 30-ndatest aastatest.

Kokkuvõte

Halinga kõrts-postijaam tegutses Tallinn-Pärnu maantee ääres juba 17. sajandil. Mainitud postikörts asus praegusest hoonest ca 1 km võrra Pärnu-Jaagupi poole. Tänapäevani säilinud postijaama peahoone ja üks kõrvalhoonetest on ehitatud 18.-19. sajandi vahetusel. Halinga kuulus Lodja ja Mõisaküla kõrval esimeste tüüpprojekti järgi rajatud kivist postijaama ansambli hulka Eestis. Nimetatud ansamblile oli iseloomulik sümmeetriline planeering, keskel peahoone paralleelselt maanteega, külgedel kõrvalhooned risti maanteega. Hooneid seob ning krunti piirab kõrge kivimüür. Halinga peahoone fassaad võrreldes ülalmainitud peahoonetega on dekoorilt rikkalikum, ilmekam. Kahjuks on hoone ^{plaanilähendus} tublisti muudetud, hävinud on algse arhitektuursed detailid (uksed, ahjud). Algne ruumikavatis on üldjoontes aimatav, lõpliku selguse ruumide planeeringusse toovad aga arvatavasti eelseisvad väliuurimised.

Kasutatud arhiivimaterjalid ja kirjandus

Arhiivid

RAKA (Riiklik Ajaloo Keskarhiiv Tartus) fondid 1, 854, 909.

TRKA (ENSV Teaduslik-Tehnilise Dokumentatsiooni Riiklik Keskarhiiv) fond 6.

Eesti NSV Riikliku Etnograafiamuuseumi fotokogu.

Kirjandus

Aluve, K. Maakõrtsid ja hobupostijaamad Eestis. Tallinn 1976.

Das Inland, Eine alte Poststation, nr.10, nr.11, 1855.

Hupel, A.W. Topographische Nachrichten von Lief- und Ehstland, Bd.I, Riga 1774.

Postitõllaga läbi Eestimaa. Koost. S.Isskov, Tallinn 1971.

Ränk, G. Der Krug in Alt-Livland und im späteren Estland, Stockholm 1977.

Selli, E. Postijaamad riigi ja reisija teenistuses, Tallinn 1976.

Fotode nimekiri

1. Peahoone koos postipoiste elamu-vankrikuuri-aidaga.
Foto A.Kangur 1962.a. EM fotokogu N-1697:23.
2. Pikaristi postijaama peahoone põhiplaan 1765.a.
RAKA, f.854, nim.2, s.ü.B VIII-169b, l.4.
3. Peahoone koos postipoiste elamuga. Foto P.Kraas
1985. N-28270/2
4. Peahoone eestvaade N-28270A/a
5. " " N-28273/1
6. Peahoone esifassaadi kaaristualune N-28269A/2
7. Peauks esifassaadil N-28273/2
8. Peahoone tagafassaad N-28271A/2
9. Peahoone tagafassaadi keskosa N-28271/2
10. Aken peahoone tagafassaadil N-28272A/1
11. Peahoone kagupoolne otsafassaad N-28269/2
12. Peahoone loodepoolne otsafassaad N-28271/1
13. Vaheuks peahoones N-28272A/2
14. Postipoiste elamu-vankrikuur-ait N-28273A/1

Fotod 3-14 pildistanud P.Kraas 1985.a. märtsis.























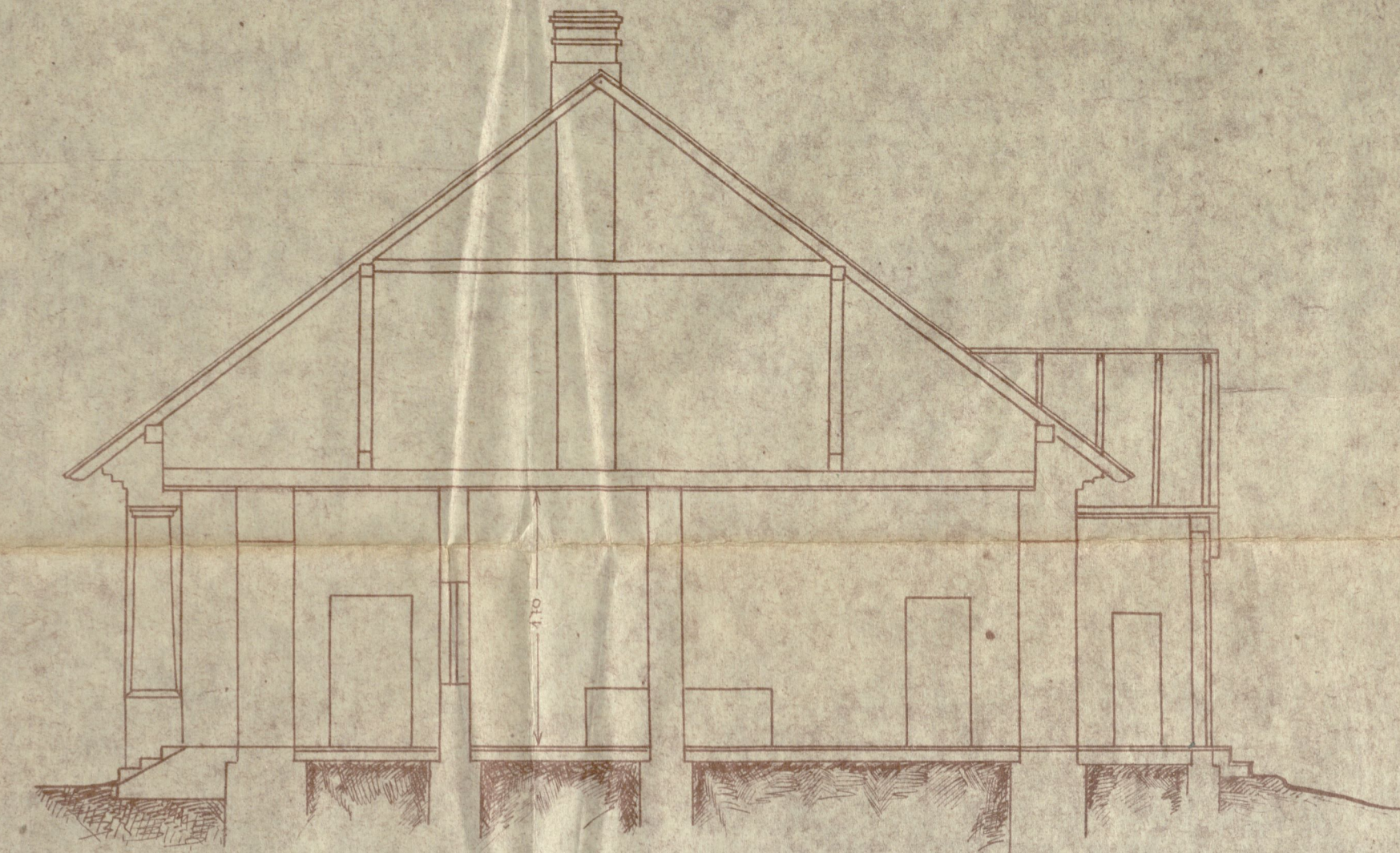




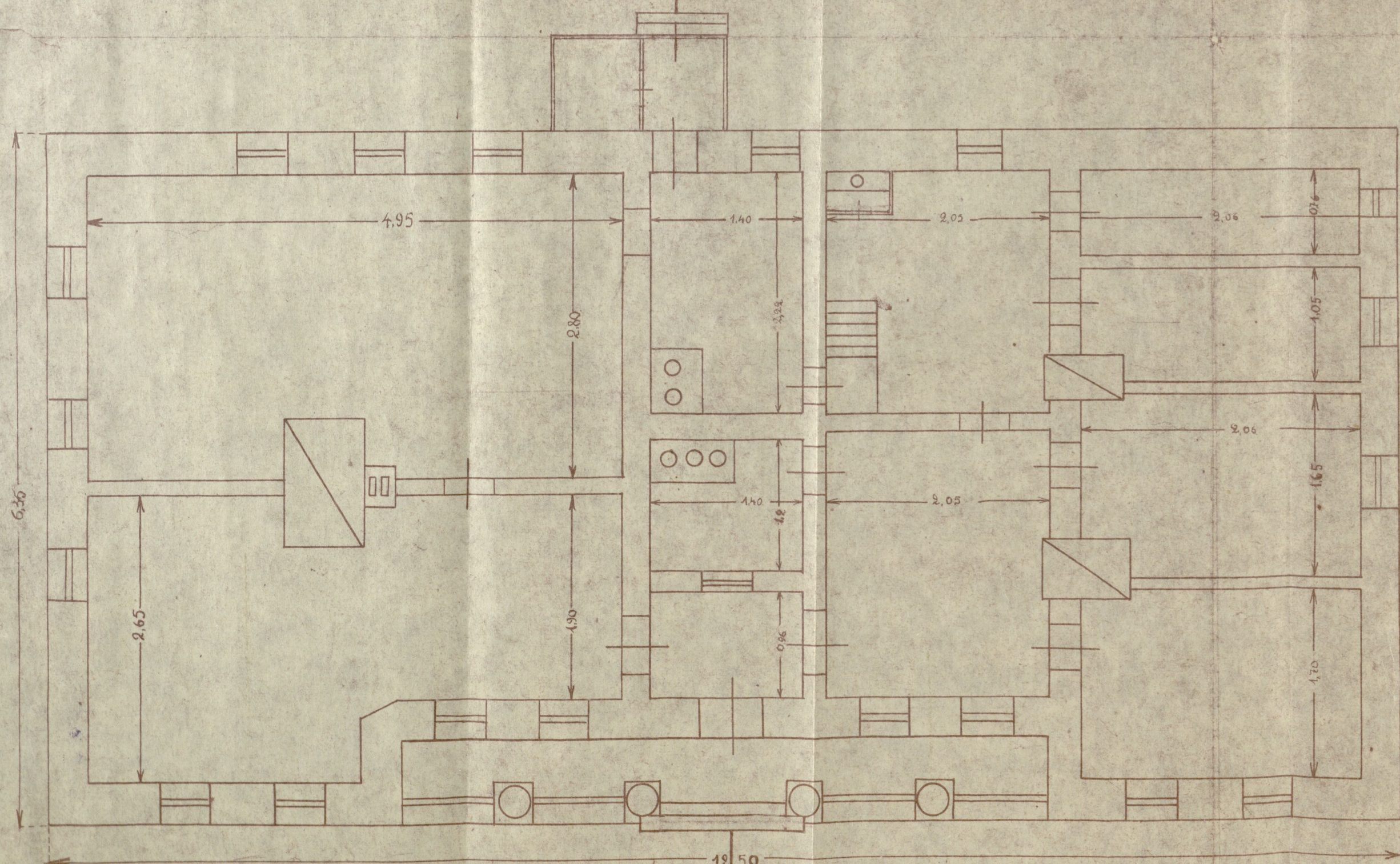
Esivaade



Lõige AB



Põhi^A plaan



Surju metškond
"Hallingu" endine hobuse
postijaam.

Mööd 1.84.



B.