

ERA.T-76.1.11645



ENSV MINISTRITE NÕUKOGU RIIKLIK EHTUSKOMITEE
KULTUURIMÄLESTISTE RIIKLIK PROJEKTEERIMISE INSTITUUT

A-1395

OBJEKTI AADRESS: Harju rajoon

OBJEKT: Kernu mõis

TELLIJA: Kernu Internaatkodu

TÖÖ № III-84190

Harju rajoon, Kernu mõis

FIM
Ajalooline õiend

KÕIDE

Peaarhitekt

Osakonna
juhataja

Projekti
peainsener

Peaspetsialist



H. Kõiv

V. Kõiv

J. Treikelder

E. Kangilaski

PLM-i koosseis:

Ajalooline õiend

Kõite koostas:

Nimi	Amet	Allkiri	Märkused
Kangilaski, Epp	peaspetsialist	<i>E. Kangilaski</i>	

Kõite koosseis:

1. Sissejuhatus
2. Kernu mõisa teke ja areng
3. Ehituslugu
4. Ehituskirjeldus
 - a) Peahoone
 - b) Mõisaansambel
5. Kokkuvõte
6. Kasutatud arhiivimaterjalid ja kirjandus
7. Fotode nimestik

Sissejuhatus

Harju rajooni edelaosas, Tallinn-Pärnu maantee läheduses, kauni paisjärve kaldal asub Kernu mõisasüdamik. Endist härras-temaja ning osaliselt ka kõrvalhooneid kasutab Kernu invaliididekodu, ülejäänud kõrvalhooned kuuluvad Haiba sovhoosile. Omaaegsest arvukast mõisaansamblist on enamik majandushooneid tänaseks küll hävinud või oluliselt ümber ehitatud, mõnevõrra on oma esinduslikust arhitektuurist kaotanud ka mõisamaja, kuid ka praegusel kujul kätkeb hoone endas paljugi tähelepanuväärset ja problemaatilist. Juba 1970-ndate aastate alguses võrdles kunstiteadlane Helmi Üprus Kernu mõisamaja teiste mõisaarhitektuuri tippteostega Harju rajoonis, hiljem aga seostas selle ehitamise rahvusvaheliselt tuntud arhitekti Carl Ludwig Engeli nimega.¹

Mitmete teiste rajoonidega võrreldes on Harju rajoon suhteliselt rikas mõisaarhitektuuri näidete poolest. Vabariikliku tähtsusega arhitektuurimälestisi - mõisahooneid on siin üheksa: Kolga, Kõue, Triigi, Padise, Riisipere, Saku, Vasalemma, Väana, Aäsmäe ja Saue (viimane kuulub 1973. aastast Tallinna piiridesse). Enamik neist on kaitse all ansamblina. 1980. aastal valmis Kultuurimälestiste RPI-s ja Vabariikliku Arhitektuurimälestiste Kaitse Inspektsiooni ühistööna arhitektuurimälestiste uus kait-

¹ H. Üprus, 18. ja 19. sajandi mõisaarhitektuur. Artiklite kogumik "Harju rajoonis". Tallinn, 1974, lk. 287-296; H. Üprus, Carl Ludwig Engel Tallinnas. Artiklite kogumik "Toid kunstiteaduse ja -kriitika alalt", nr. 3. Tallinn, 1980, lk. 142-195.

senimekiri. Lisaks eelnimetatutele võeti nüüd kohaliku tähtsusega objektidena kaitse alla veel 24 mõisaansamblit (üksikhoonet), nende hulgas ka Kernu härrastemaja koos pargiga. Kernu mõisahoonete kasutamiseks koostati Kultuurimälestiste RPI-s 1982.a. vastavad ettepanekud,¹ samuti väljastati Kernu invaliididekodule 1985.aasta algul peahoone fassaadide korrastamise ettepanekud.²

Varasema administratiivse jaotuse järgi jäi Kernu mõisaüdamik Harjumaale, Hageri kihelkonda - 39 versta Tallinnast ja 9 versta Hageri kirikust. Kirikukihelkondade rajamine algas kohe peale saksa-taani vallutajate sissetungi 13.sajandil ning ka Hagerisse ehitati kirik juba 13.sajandi esimesel poolel (praegune kirik on küllalt noor - ehitatud 1891-1892.aastal).

Looduslikult asub Kernu mõis Põhja-Eesti lavamaal, mis üldiselt on tasase pinnamõega, silmapaistvate kõrgendike ja orgudeta. Kernu ümbruses esineb aga ka mandrijää servakuhjatisi kruusaste künniste ja kühmade näol. Kernu mõisa maa-alal aga asub dolomiidimurd, mille tõttu paik 19.sajandil sai ülevenemaaliselt tuntuks. Mõõdunud sajandi keskpaiku töötas seal sadu töölisi Peterburi Ermitaaži välisseinte ja kaunistuste materjali saamiseks. 1852.aastal kirjutas prof. A.Stakenschneider, et väärtuslikust, ilmastikukindlast kivimist on Peterburis ja selle lähemas ümbruses püstitatud sambaid, kapiteele, pjedestaale jmt. Ehkki ka tänapäeval pole Kernu dolomiidi omandused halvenenud, seisab kivimurd juba üle saja aasta mitmetel põhjustel kasutamata.³

¹ J.Maiste. Kernu mõisaansambel. Ettekirjutused ehitusmälestiste valdajatele. XXV köide. Tallinn, 1982 (KRPI arhiiv A-865/5).

² Ettepanekud koostati Kultuurimälestiste RPI-s (autorid arhitektid E.Eharand, E.Lüüs).

³ K.Müürsepp. Maavarad. Artiklite kogumik "Harju rajoonis". Tallinn, 1974, lk.49-50.

Siinkohal tuleks mõne sõnaga peatuda ka Kernu nimekujul, milline tänapäeval on üldkasutatav. Varasem kohanimi oli Kirna ning nii nimetati ka mõisat kõikides allikates. Ehkki Kernu ilmus alles 20. sajandi käsitlustesse, jääme ka käesolevas töös siiski selle nimetuse juurde. See aitab vältida ka äravahetamist teise Kirna mõisaga, mis asus Järvamaal, Türi kihelkonnas ning millist kohta ka tänapäeval tuntakse Kirnana. Harjumaa Kirna segamini ajamine Järvamaa omaga on olnud sagedane paljudes Varasemates allikates.

Nii nagu kirikukihelkondade rajamine, algas ka õige pea 13. sajandil maade läänistamine sissetungijatele, millega kaanes mõisate kui iseseisvate majandusüksuste rajamine. Vasallide rõhuva enamuse moodustasid sakslased, taanlasi leidus vaid üksikuid ning mõne harva erandina ka eestlasi, kes aga järgneva ajaloo jooksul kadusid või ümberrahvastusid. Tolleaegsed maa- valdused polnud eriti püsivad ja vasallide vahel toimus pidevalt maade ümberjagamisi. Mõisate rajamine Harjumaal oli küllalt intensiivne, mis seletub vallutajate tähtsa tugipunkti - Tallinna läheduse ja soodsamate turustamisvõimalustega. Juba enne Jüriöö ülestõusu 1343. aastal on Harjumaal võimalik allikaliselte kindlaks teha 10 mõisat,¹ tõenäoliselt oli aga nende arv veelgi suurem. Eestlaste vabadusvõitlus aastatel 1343-45 tõi kaasa Ordu poliitilise osatähtsuse tõusu. Jüriöö ülestõusu summutamisega sai Ordu maa tegelikuks peremeheks ja 1346. aastal fikseeriti see ka ametlikult ostu-müügi lepinguga, Taani kuninga ja Saksa Ordu vahel (müügihind 19.000 Kölni marka). Mõisate rajamine jätkus hoogsalt ning mõisatevõrk kujunes põhijoontes välja 15. sajandi lõpuks. Enne Liivi sõda (1558-1583) oli nüüdse Harju ra-

¹ S. Vahtre. Eesti talurahvasõja (Jüriöö ülestõusu) lähtekohast. "Eesti NSV TA Toimetised. Ühiskonnateaduste seeria," 1956, nr.1, lk.66-74.

jooni territooriumil üldse 48 mõisat, Hageri kihelkonda jäi nendest 7.¹ Kernu (Kirna) mõisat aga nende hulgas me veel ei leia. Mõnevõrra suvaliselt võime mõisa tekkimise küll sinna perioodi paigutada. Nimelt mainitakse allikates esmakordselt 1475. aastal Kohatu (Koad) mõisa, millest 17. sajandil moodustati Kernu mõis. Kogu järgneva ajastu on need mõisad olnud omavahel väga tihedalt seotud - nii omanike, majanduselu ning lõpuks ka fideikomissi kaudu.

Oleme juba harjunud tõsiasjaga, et meie arhiivides säilitatav materjal mõisaarhitektuuri kohta on napp ja juhuslikku laadi. Vaid harva erandina leidub hoonete loendeid või kirjeldusi koos ehitusaja määramisega, veelgi haruldasem on aga ehitusprojekti olemasolu. Kahtlemata olid kodumõisa puutuvad dokumendid südamelähedaseks mõisnikele, kes siit lahkudes need ka sageli kaasa viisid. Ka ei olnud ju omaaegse ehitusdokumentatsiooni koostamine võrreldav tänasega. Ehitus- või ümberehitustöid teostati tihti kohapealsete näpunäidete järgi või oli aluseks skemaatiline kavand, mida töö käigus veel sageli muudeti. Nii ei ole ka C.L. Engeli signatuuri kandev mõisamaja projekt, mida säilitatakse Soome Rahvamuuseumis, Kernu täpne koopia ning nende samastamine põhineb H. Üpruse stiilikriitilisel analüüsil. Ka Kernu mõisamaja ehitusaega saab määrata vaid kindsetele andmetele toetudes.

Üldiselt on tuntud balti-saksa aadli huvi perekonnagenealoogia vastu ning seetõttu võib mitmelt poolt leida teateid mõisate omanikeloo vastu. Kernu puhul on neid kaunis põhjalikult valgustanud Ungern-Sternbergide kroonikud, kuna sellele suguvõsale kuulus mõis 19. sajandil (ENSV Riikliku Ajaloomuuseumi-

¹ H. Ligi. Eesti talurahva olukord ja klassivõitlus Liivi sõja algul (1558-1561). Tallinn, 1961.

mi dokumentaalkogu f.104). Kuna spetsiaalne Kernu mõisa fond pündub praegu Eesti NSV Riiklikus Ajaloo Keskarhiivis Tartus ja Eesti NSV Riikliku Ajaloomuuseumi dokumentaalkogus Tallinnas, siis tuleb ka mõisa majandusellu puutuvaid küsimusi vaadelda vaid üldistavate materjalide valgusel.

Nähtavasti on Kernu mõisamaja tähelepanuväärne arhitektuurikäsitus põhjuseks, et seda on põgusalt puudutatud ka meie traditsioonilistes arhitektuuri üldkäsitlustes - eelkõige mainigem siin H.Pirangi vastavasistulist teost.¹

Kahtlemata ei tähenda ülaltoodu, et arhiivides leiduv materjal oleks ammendatud, vaid iseloomustab uurimistöö praegust seisu. Kahtlemata võivad täiendavad uuringud tuua edaspidi liisa kirjapandule. Eelkõige on siin silmas peetud materjale, mis käsitlevad C.L.Engeli tegevust Eestis.

¹ H.Pirang. Das baltische Herrenhaus, II k. Riga, 1928.

Kernu mõisa teke ja areng

Liivi sõda ning sellele järgnenud Poola-Rootsi sõda hävitasid Harjumaal rohkesti rahvast - paljud külad ja mõisad jäid täiesti inimtühjaks. Muutus ka maa poliitiline kaart - Liivi Ordu purustati ning Põhja-Eesti sai endale uued peremehed rootslaste näol. Selleks, et võita Eestimaa aadli poolehoidu, kinnitas Rootsi kuningas Erik XIV kõik Harju-Viru aadli privileegid. Liivi sõja ajal lakanud uute mõisate rajamine ja juba olemasolevate külvipindade laiendamine algas uue hooga. 17. sajandi algupoole kadus riigi maavaldus Harjus hoopis. Just sellesse perioodi langeb ka uue eramõisa - Kernu rajamine, mis eraldus Kohatu mõisast 1637. aastal.¹ Esialgu oli Kernu olnud Kohatu mõisa alla kuulunud veskikoht. Iseseisvumisel moodustas uue mõisa maavaldus pea poole eramõisa omast. Nii loeti Kernu suuruseks 7,5, Kohatu suuruseks 8,5 rootsi adramaad.² 17. sajandi jooksul, aga ka veel 18. sajandil nimetati Kernut Uus-Kohatuks (Halb Kohhat, Neu-Kohhat). Iseseisva eramõisana sai Kernu esialgu vaid lühikest aega eksisteerida. 1682. aastal algas Eestimaal mõisate reduktsioon. Vastava seaduse alusel kuulusid riigile tagastamiseks kõik Rootsi kuningate poolt läänistatud maad, välja arvatud läänid, mis kuningas Erik XIV poolt olid põliseks antud. Redutseeritavate mõisate hulka kuulusid ka Kernu ja Kohatu. Mõisate riigistamise võttis keskvõim

¹ Eesti ala mõisate nimestik. Tallinn, 1981.

² A.W.Hupel. Topographische Nachrichten von Lief- und Ehstland. III k. Riga, 1882, lk.441.

ette riigitulude suurendamiseks. Ehkki reduktsiooni puhul sa-
geli konkreetsete sammudeni ei jõutud, siis just Harju rajooni
territooriumil läks tagasi riigi kätte rohkem kui pool maaval-
dusest. Talupoegadele mõisate reduktsioon kergendust ei too-
nud ja sageli rõhusid mõisarentnikud talupoegi endisest veelgi
rängemini. Sajandi lõpul olid Kernu ja Kohatu mõisad panditud
rügemendi kortermeister Hirschbergile, kelle lesk hiljem abiel-
lus leitnant Rötger Johann Wrangell'iga.¹

17.sajandi lõpul puhkes meie maal suur näljahäda. 1695-
-1697 suri Eestis nälga umbes 70 000 inimest (s.o. ligikaudu
20 % kõigist Eesti ala elanikest). Paari aasta pärast saabus
uus raske katsumus - algas Põhjasõda. Ehkki sõda kestis kuni
1721.aastani, lõppesid sõjasündmused Eestile 1710.aastal, kui
läheduses asuvas Harku mõisas kirjutati 29.(30.) septembril
alla kapitulatsiooniaktile, millega Tallinna linn, linnagarni-
son ja Eestimaa Rüütelkond alistus uuele võimule, mida sel
momendil esindas Vene kindral Rudolf Felix Bauer.

Eestimaa rüütelkonna eesõigusi kinnitades lubas Peeter I
tagastada mõisnikele nende senine maaomand ja tühistada mõisa-
te reduktsioon. Vabastati ka vene sõjavangis viibivad balti-
saksa mõisnikud ning kutsuti tagasi Rootsi poole jäänud aadlik-
ke. Kernu mõis jäi Röt.Joh.Wrangell'ile.

Nälg ja sõda olid maa tootlikke jõude rängalt laastanud.
Eriti raskelt mõjus aga laostunud maale 1710.aastal puhkenud
katkuepideemia. 1712.aastal toimunud inkvisitsiooniaruandes
märkis Kernu mõisnik R.J.Wrangell, et mõisa aladel oli katku
surnud 98 inimest, ellujääjaid oli vaid 37 - 10 meest, 13 naist,
9 vana ja 5 last. Karjast oli alles jäänud 4 hobust, 16 härga

¹ AM "D" kogu, f.104, nim.1, s.51.

ja 13 lehma. Veelgi suurem oli katkusurnute protsent Kohatu mõisas - 160 inimesest jäi elama 25.¹ Mõne aasta pärast oli elanike arv mõisates juba mõnevõrra tõusnud, seda eelkõige tänu mujalt sissetalnutele. 1715. aastal elas Kernu mõisas 31 meest ja 33 naist, lisaks vanad ja lapsed. Tunduvalt vähenevad oli külvipind, alles 18. sajandi keskpaigaks saavutati sõjajaelne tase.

Kernu mõis läks R.J. Wrangeli tütre Getrude kaudu kapten Berend Johann Wartmannile, kes selle 1733. aastal koos Põllküla ja Meremõisaga poeg Friedrich Johannile pärandas. Viimane ostis 1750. aastal ka Kohatu mõisa (s.o. Vana-Kohatu) ning kui ta 1766. aastal suri, jäid Kernu ja Kohatu lesk Agneta Helena ning edasi nende poja assessor Berend Johann von Wartmanni kätte.

Selleks ajaks - s.o. 18. sajandi teiseks pooleks oli mõisamajandus kogu maal kosunud sajandi alguse rasketest aastatest. Mõisate majanduselu intensiivistus - võeti kasutusele uusi põllutööriistu ja põllukultuure, edendati loomakasvatust ja aiandust, eriti hoogustus viinapõletamine. Nüüd võis Baltimaalt tollivabalt viina vedada Vene linnadesse, samuti kaotati 1762. aastal vilja väljaveo keeld. Nende tõkete kaotamisega tõusid viina ja vilja hinnad kiiresti. Viinapõletamise kaasnähtuse - praagaga hakati nuumama härgi, mis põhiliselt turustati Peterburi turul. Majandusliku jõukuse kasvuga muutus luksuslikumaks mõisnike eluviis. Just seda perioodi iseloomustab esinduslike härrastemajade ning arvukate majapidamishoonete ehitamine. Mõis muutus kapitaliks, mida panditi, renditi, mille peale tehti võlgu. Ka mõisate hinnad hakkasid seetõttu kiiresti tõusma.

¹ AM "D" kogu, f.104, nim.1, s.51.

1784. aastal müüdi B.J.v.Wartmanni poolt Kernu koos Kohatuga 28 000 hõberubla eest maahärra Berend Heinrich Tiesenhausele.¹ B.J.v. Wartmann aga ostis kähku uued mõisad Läänemaal - Ehmja ja Haeska. Juba viie aasta pärast - 1789 suri B.H. Tiesenhausen, jättes Kernu ning Kohatu päranduseks oma tütrele Anna Dorotheale. Viimane oli 1768. aastast abielus Woldemar Konrad von Ungern-Sternbergiga - Kuremaa, Käru ja Habaja mõisnikuga. Nii algas 18. sajandi lõpul Kernus Ungern-Sternbergide valitsusaeg.

Ungern-Sternbergide suguvõsa oli suurmaaomandi ulatuselt ja provintsiaalhalduses omandanud positsioonilt mõjuvõimsamaid Baltimaades. Suguvõsa algust Eesti aladel loetakse piiskopi nõunik Jürgen Ungernist, kes esindas Saare-Lääne rüütelkonda keiser Karl I juures ning omandas 1534. aastal vabahärra tiitli. Suguvõsa põlismõisateks olid Ungru, Kiltsi ja Klooga. Hilisemad arvukad maavaldused Eestis jagunesid seitsme suure haruliini vahel. Perekonna Eestimaa haru esivanemaks sai Otto V (1570-1646), kes teenis Rootsi sõjaväes rittermeistrina. Rootsi vabahärra tiitel Ungern-Sternbergi perekonnanimega omistati 17. sajandi keskpaiku korraga kolmele sõjaväes teeninud mehele, kelledelt see nimekuju kandus järgnevatele põlvkondadele.

Ungern-Sternbergide ettevõtlike esindajatega on seotud ka oluliseim lõik Kernu mõisamaja ehitusloos, mida aga käsitleme lähemalt edaspidi. 1807. aastal suri Anna Dorothea v. Ungern-Sternberg ning pärandijagamisel jäid Kernu ja Kohatu poeg Bernhard (Berend) Heinrich Konrad Ungern-Sternbergile. Kuna aga isa poolt nähtavasti maavaldusi lisaks ei tulnud, siis jagas viimane neid mõisaid koos õe Johannaga. Nii õel kui vennal olid kõr-

¹ H.v. Wistinghausen. Quellen zur Geschichte der Rittergüter Estlands in 18. und 19. Jahrhundert (1772-1889). Hannover-Dören, 1975.

ged krahvisoost abikaasad - Johannal Aleksei krahv Bobrinsky, Bernhardil krahvinna Natalie Buxhövdén - 18. sajandi lõpul ja 19. sajandi algul väga kõrgetes riigiametites töötanud kindral Friedrich Wilhelm krahv Buxhövdéni tütar. Kõrgetest tiitlitest hoolimata ei olnud vananduslikud olukorrad nii hiilgavad. Kernu ja Kohatu jäid kodumõisateks nii B.H.K. Ungern-Sternbergile kui ka 1810. aastast naisevennale krahv Aleksei Bobrinskyle.

Mõisate hind oli selleks ajaks juba tunduvalt tõusnud. Pärandi vastuvõtmisel loeti Kernu ja Kohatu väärtuseks 40 000 rubla hõbedas. Kahe Tallinna maja hinnaks oli 11 000 bankorubla. Samaaegselt tuli aga kanda ka kinnisvarade peale tehtud võlg - 49 000 rubla.¹

Oma naisevenna vastutulekut sai krahv Bobrinsky kasutada vaid kolm aastat, sest 1813. aastal ta sureb. Seitse aastat hiljem suri ka B. Ungern-Sternberg, jättes varanduse pärijaks lese - sündinud krahvinna Buxhövdéni. Mõisaproua oli mitmeti ettevõtlik - ühest küljest esineb ta Aadli Krediitkassas võla- taotlustega, pantides osaliselt mõisate maad,² teiselt poolt aga viidi tema ajal käiku sisejuhatuses märgitud dolomiidimurd Kernu mõisas. See 1843. aastast töötav kivimurd ei äratanud laialdast tähelepanu mitte ainult kivi heade omaduste tõttu (leiti kõlvulise olevat ka trükikoja tarvis), vaid oli tolle aja kohta tõeline suur-tööstuslik ettevõtmine, kus kohati töötas kuni 500 inimest. Selline konkurents sundis naaber mõisnikke nurisema, kuna tõstis tööliste päevatasu väga kalliks.³

¹ AM "D" kogu, f. 104, nim. 1, s. 51.

² AM "D" kogu, f. 280, nim.

³ C. F. v. Hueck. Das Gut Munnalas in Ehstland und meine Bewirtschaftung desselben in den Jahren 1838 bis 1845. Reval, 1845, lk. 79 jj.

Mitmed hilisemad uurijad on viidanud Kernu mõisa tihedatele sidemetele Peterburiga ning seostanud seda Aleksei Bobrinsky nimega. Tõenäolisem, et just kivimurd oli nende sidemete aluseks ning ka tolleaegne ajakirjandus tegi Kernu nime Peterburis tuntuks.

Peale Natalie Ungern-Sternbergi surma 1853. aastal jäi Kernu poeg Alekseile, kes aga ei saanud enam kuigi kaua valitseda, kuna suri 1861. aastal. Veelgi lühemaks - vaid üks aasta, jäi tema Theodori (Feodori) haldusaeg. Theodori surmaga 1862. aastal lõpeb ka praktiliselt Ungern-Sternbergide valitsusaeg Kernus.¹ Nüüd loeti Kernu ja Kohatu mõisate väärtushindeks koos inventariga 60 000 hõberubla. Kui jätta arvestamata rahakursi muutused, siis on mõisate hinne vähem kui saja aastaga veidi üle kahe korra tõusnud (1784. a. - 28 000 rubla). Mõisate müügihind oli veelgi suurem. Peale Theodor Ungern-Sternbergi surma alanud pärilustülisid müüdi Kernu ja Kohatu 1863. aastal kreisikohtunik Hermann von Rosenthalile 69 600 hõberubla eest.²

Nüüd hakkavad mõisad kiiresti käest-kätte käima. 1880. aastal ostab need Ernst von Kotzebue (hind ilma inventarita 110 000 rubla), 1911. aastal Edgar Schmidt ning viimaseks mõisaomanikuks sai kindral-majoor Nikolai von Wrangel.

19. sajandil kasvas Kernu ja Kohatu mõisate rahvaarv. Sajandi 50-ndate aastate lõpus oli tööjõulisi Kernus 333 (176 meest ja 157 naist), Kohatus 254 (133 meest ja 121 naist). Nii kuulusid mõisad rahvaarvu poolest keskmiste hulka, neid koos käsitledes (nagu seda majanduslikul ning omandisuhteid arvestades ka sageli tehti) moodustasid aga suurmõisa. Teatud mõõna-

¹ AM "D" kogu, f.104, nim.1, s.43.

² Wistinghausen, op.cit.

periood iives oli 19. sajandi algul. Sajandi keskpaigaks olid Kernu ja Kohatu talupojad saanud ka perekonnanimed. Üheksas hingeloend (1850. aastal) on esimene, kus Bestimaa kubermangus kõik talupojad sisse kanti perekonnanimedega. Kohatu ja Kirna mõisates on inimesed loenditesse kantud perekondade kaupa, talude kohta need loendid enam teateid ei anna.¹

Kui vastavalt turu nõudlustele oli 18. sajandi mõisa põhitoodangus teravili, siis 20. sajandi alguseks on Kernus nagu enamikus mõisates peaaegu sissetulekule pandud teistele allikatele. Karjamajandusega on Kernus tegeletud küllalt varakult - nähtavasti on siin seda soodustanud sobivad heina- ja karjamaad. 1784. aasta inventaariumis loetletakse Kernus 70 lehna, 18 pullvasikat, 41 lammast, 3 jäära jt. loomi.² 20. sajandi algupoole leiavad seal aramärkimist tõuhõbused ning angleri piimakari.

Veski on juba kaugetest aegadest kuulunud Kernu mõisa ettevõtjate hulka - oli ta ju algselt Kohatu mõisa veskikoht. Kahe paari kividega kivist vesiveskihoone oli seal ka 18. sajandi lõpul. Vee jõul töötas Kernu mõisasüdames ka 20. sajandi algul jahuveski, lisaks veel värvimistöökoda ning saeveski. Nagu märgitud, oli viinapõletamisel tähtis koht 18. sajandil mõisa majanduselu edendamisel - seäle tarvis oli Kernus kivist viinaköök ning tarustamiseks kaks kõrtsi Tallinna tee ääres. Ehkki viinapõletamine, nüüd küll juba vabrikus, kestab Kernus kuni mõisate likvideerimiseni kodanliku Eesti maareformiga, on see jäänud tahaplaanile teiste majandusharude ees.

¹ S. Vahtre. Bestimaa talurahvas hingeloenduste andmeil. Tallinn, 1973, lk-d 57 ja 38.

² AM "D" kogu, f. 280, nim. 1, s. 105.

1913. aastal märgitakse küll veel ka kivimurru olemasolu 6 versta kaugusel mõisast, selle hiilgeajad lõppesid aga ka juba 19. sajandi teisel poolel. 0,5 versta kaugusel mõisast oli lubjaahi.

20. sajandi algul kuulus Kernu alla ka Mõisemaa nimeline poolmõis.

Algul enamõisana esinenud Kohatu minetas oma lähtsuse nähtavasti juba 19. sajandi algul ning B. von Ungern-Sternbergi ajal muutus Kernu härrasrahva elupaigaks.

Tänini pole Kohatu mõisahoone säilinud. Vaid mõned üksikud ümberehitatud ja varemeis kõrvalhooned viitavad enamini karjamõisale (laut, rehi, küün) kui peamõisale. Ka pole enam võimalik leida pargi tunnuseid. 20. sajandi alguse materjalid viitavad Kohatu mõisa puhul Kernule.

Ehituslugu

Nagu mõisa ajaloost nähtub, oli Kernu puhul tegemist suhteliselt noore iseseisva eramõisaga. Seetõttu pole seal ka põhjust otsida keskaegseid ehitusjälgi. Mõisa iseseisvumisel aga muutus hoonestuse rajamine küllalt tõenäoliseks. Seni põliselanikkonnalt valdavalt naturaalandami näol saadud tuludest elanud feodaali asemele kerkis esile mõisnik selle sõna hilisemas tähenduses. Mõisaomanik hakkas ise mõisas elama ning majapidamist juhtima ning vajab selleks ka kohapealset hoonestust. Nagu teada, olid 17. sajandi mõisahooned reeglina puidust, väga harva kasutati ehitusmaterjalina kivi. Tüüpiline härrastemaja oli kõrge kelpkatusega, hoones olid kaks kuni neli köetavat tuba ning samuti mitteköetavad kambrid. Ruumid koondusid ümber koguka mantelkorstna, toitu keedeti sageli veel lahtisel koldel.¹ Peshoonele liitus vähemal või rohkemal määral kõrvalhooneid. Kindlasti pidid mõisas olema aidad, tallid, laudad, tavaliselt ka sepikoda, teinekord ka viinaköök või õllekoda. Kogu avara keskväljaku ümber paiknev hoonestus oli ümbritsetud kas vitstest punutud tara või roigasaiaaga.

Kuna põhiosa hoonestusest oli puidust, on ka arusaadav 17. sajandi ehituspärandi äärmiselt vähene säilimine. Lisaks tähistasid Põhjasõja sündmused tavakohase elurütmi katkemist,

¹ 1680-ndatel aastatel läbiviidud inkvisitsioonimaterjalidele toetudes on etnograaf G. Ränk andnud süstemaatse uurimuse 17. sajandi mõisaarhitektuurist (vt. G. Ränk. Die älteren Baltischen Herrenhöfe in Estland. Uppsala, 1971.).

hävingu ohvriks langesid ka mõisahooned. Ikka ja jälle võib arhiiviürikutest lugeda lühikest, kuid iseloomulikku kommentaari - "hooned sõjas maha põlenud".

Needki vähesed ehitised, mis sõjas alles jäid, olid enamasti vanad ja lagunenu. Vahetult peale nälga, sõda ja katku puudusid võimalused neid parandada, rääkimata siis uute, ajakohaste ehitiste püstitamist. Esines isegi juhtumeid, kus mõisaomanik kasutas elamiseks rehehoonet.

Ka Kernu mõisa hoonete kohta leidub 1732.aastal arhiiviallikates mäрге, et need on vanad ja viletsad, mõisal oli ka üks veski ning üks kõrts.¹ See jääbki põhiliseks toetuspunktiks Kernu mõisa esialgse hoonestuse kohta.

Millal Kernus algas uus ehitusetapp, pole praegu enam täpselt võimalik määrata. Tõenäoline, et ka siin langeb see suurtes joontes kokku meie mõisaarhitektuuri üldiste arenguprintsiipidega. Nii nagu majanduselus, võime ka 18.sajandi 60.-70-ndatel aastatel ehitustegevuses märgata seni olematut tõusuperioodi. Aadli majandusliku jõukusega käsikäes kasvas ka tema toredusjõu ja kunstimetseenlus. Suurt osa mängisid siin ka keisrinna Katariina II aadlisõbralikud reformid. Kõikjal üle maa püstitati üks esinduslik mõisahoone teise järelle.

Ka Harjumaal püstitati tol perioodil rohkesti mõisamaju, milledest mitmed hiljem ümber ehitati. Siiani on eriti hinnatavate näidetena säilinud Ohtu (1760), Väana (1784) jt. Sajandi lõpukümnetel rajati Tallinna lähedastel aladel terve rühm mõisahooneid, mida seostatakse Tallinna Toompea ehitusmeistri ja stukatööri J.Schultzi nimega. Temale omane arhitektuurikäsitlus leidub näiteks Saue ja Ääsmäe mõisamajas.

¹ RAKA, f.3, nim.1, s.468, l.311.

Sel perioodil Eestis ehitatud varaklassitsistlikud mõisamajad omavad kompakitse ning hästi proportsioneeritud hoonekorpuse. Üldjoontes lähtub hoone välisarhitektuur veel baroki-printsipiidest. Baroksetele joontele hoone välisarhitektuuris lisandub antiikkunstist mõjutatud klassitsism hoone eksterjöõri ning interjöörikujunduses. Eriti viitab aga uutele ehitustraditsioonidele hoone senisest erinev - avar ning pidulik ruumide kujundus.

Maamõõtja S. Dobermanni andmeil oli Kernu mõisasüdamik Vasalemma jõe kaldal 18. sajandi lõpuks välja ehitatud. Nii esinduslik härrastemaja kui ka kõrvalhooned olid kõik kivist. Samade sõnadega on iseloomustatud ka Kohatu mõisa hoonestust.¹ Seda teadet Kernu mõisamaja ehituse kohta toetab ka A. Haruzini arvamus, et hoone pärineb 18. sajandist.² Mõisa ajalugu jälgides on härrastemaja rajamine täiesti ootuspärane nii nagu seegi, et ajastule iseloomulikuna oli see kivist ning esinduslik. Olid ju endised hooned juba 1732. aastal vanadeks kuulutatud. Kuivõrd on aga tegemist praeguse hoonega, on raske otsustada. Kindlasti on jõudnud tänini hoone, ehkki osaliselt muutunud kujul, milline ehitati ajavahemikus 1810-1813. Ungern-Sternbergide perekonnakroonika väidab, et parun Berend (Bernhard) Heinrich Konrad Ungern-Sternberg elas Kohatu mõisas, kui aga õemees krahv Aleksei Bobrinsky tema juurde asus (mis sündis 1810. aastal) ehitas Kernu elumaja koos kahe tiibhoonega (...baute derselbe des Wohnhaus mit zwei Flügele prachtwoll aus.).³ Viimane ajaperiood sobib suurepäraselt C.L. Engeli tööde-tegemistega Eestis.

¹ AM "D" kogu, f.70, nim.1, s.2.

² A. Haruzin. Материалы для изучения древностей Эгльандской губернии. Москва, 1896. к. 7.

³ AM "D" kogu, f.104, nim.1, s.51, l.95.

"Valge Helsingi" jt. Põhjala linnade väljehitajana tunnustuse võitnud arhitekt Carl Ludwig Engel sündis 1778.aastal Berliini eeslinnas ehitusmeistri pojana. 1808.aastal valiti ta Tallinna rae poolt linnaehitusmeistri kohale, kuid haigestumise tõttu asus C.L.Engel Tallinnas tööle alles 1809.aasta algul. Ametlikult oli ta Tallinna linnaarhitekt 1815.aasta kevadeni, mil lõplikult siirdus Soome. Tegelikult oli C.L.Engel juba aasta varem seotud töödega Peterburis ja Soomes.

1813.aasta novembrist pärineb C.L.Engeli kiri C.Herrlichile, mis sisaldab Engeli Tallinna perioodi tööde loetelu 9 alapunktina. Linnaehituslike ettevõtmiste kõrval on ära toodud ka kaks väljaspool linna tehtud tööd - suur palkidest majapidamishoone hobusetalliga ning "suur kahekorruseline mõisamaja, 108 jalga pikk, 31 jalga sügav, kaks rõdu, mõlemad toetuvad neljale kanneleeritud dooria sambale."¹ Nii töö kirjeldus, Soomest saadetud C.L.Engeli signeeritud, kuid määratlemata hoone projekt, teiste C.L.Engeli tööde stiilikriitiline analüüs annavad H.Üprusele alust Kernu mõisamaja seostada C.L.Engeli nimega. Tõsikindlaid otsustusi praeguse andmestiku puhul teha ei olnud võimalik.

Siinjuures võiks lähemalt vaadelda veel mõnda aspekti. B.v.Ungern-Sternbergi poolt ehitada lastud hoonel olid kaks tiibhoonet - seda nii arhiiviallikas kui ka tegelikkuses. C.L.Engeli töö kirjelduses ning projektlahenduses pole aga nendest mingit märget. Ka esineb tundmatu hoone projektis küllalt rohkesti erijooni Kernu ehitisega. H.Üpruse poolt probleemina tõstatatud küsimus vajab kahtlemata veel mitmeladset uurimistööd. C.L.Engeli seosed meie mõisaarhitektuuriga väärivad seda aga kindlasti.

¹ Kirja on vabas tõlkes esitanud H.Üprus. Vt. lähemalt H.Üprus. Carl Ludwig Engel Tallinnas, op.cit. lk.155-156.

Teistlaadse oletusena võib Kernu mõisamaja põhikorpuse ehitusaja paigutada 18. sajandi lõpukümnetesse. Ei ole teada, et 18.-19. sajandi vahetusel Kernus asunud esindusliku kivist härrastemajaga oleks järgneva kümne aasta jooksul midagi juhtunud - tulekahju vms. ning sealt edasi mõeldes võib arvata, et tegemist oli 1810. aasta paiku ümberehitusega, millisega liideti tiibhooned, ja põhikorpusele mõlemale fassaadile ka portikused, ning muudeti mõnevõrra fassaadidekoori. Põhikorpus jäi suures osas endiseks - üldgabariidid, katusekuju ning plaanilahendus. Kahjuks on Kernu mõisamaja plaanilahendust käesoleva sajandi ümberehitustega muudetud (põhjalikke ümberehitustöid kajastab 1951. aasta projekt peahoone kapitaalremondiks), tagasi viitavalt võib aga plaanilahenduses leida rohkem 18. sajandile kui küpsele klassitsismile omaseid jooni (keskkoridori puudumine, enfilaadüsteem jms.). Ei ole muidugi välistatud C.L. Engeli osa ümberehitustöodes, sest kahtlemata on ka sellisel juhul tegemist meistrikäega.

Kuid nagu öeldud, jääb ka ülaltoodu pelgaks hüpoteesiks, millele võib leida hulgaliselt vastuväiteid. Tõsiasi on, et Kernu fassaadilahendus kuulub stiilse, klassitsismist lähtuva vormikõnega meie mõisearhitektuuri kaunimate näidete hulka.

Ehituskirjeldus

Peahoone

Kernu mõisamaja asub vahetult paisjärve kaldal, olles sellest eraldatud vaid kitsa maaribaga. Hoone veepegelduse loomine on tõenäoliselt kindel arhitektuurne taotlus.

Mõisamaja on suur, kahekorruseline krohvitud paekivihoone madala soklikorruse ning kõrge täiskelpkatusega. Katusekuju viitab 18. sajandi ehitustraditsioonidele. Põhikorpusele liitusid ühekordsete galeriidega kahekorruselised tiibhooned, mis ehitusajaloo analüüsil kindlalt kuulusid 1810. aasta ehitusjärku. Tänapäevaks on juurdeehitused osaliselt hävinud, osalt aga ümber ehitatud (hoone parempoolisel tiival olev kahekordne magamiskorpus). Üldiselt lihtsat, mõnevõrra lakoonilist fassaadilahendust ilmestavad kergelt eenduvad külgrisaliidid, eriti aga muidugi sammastportikused mõlemal pikifassaadil. Esifassaadil tõusevad laiselt ja kõrgelt trepiterassilt neli paariti paigutatud saledat hästi proportsioneeritud sammast jättes avatuks peaukse. Portikust kroonib traditsiooniline kolmnurkfrontoon, mis ulatub hoone katuse poole kõrguseni. Sammaste kapiteelid lähtuvad joonia eeskujudest, friisiosa on kujundatud akantusspiraaliga. Portikuse taga on seinapinnal äärmiste sammaste kohal lamedad liseenid, portikuse äärtel aga laes ristkülikukujulises raamis ovaalseks vormitud akantusrosetid. Klassitsistliku peaukse kohal on seinapinda liigendav lame nelinurkne petik.

Pargifassaadil rõhutab hoone kesktelge portikusena kujundatud nelja sambaga poolrotund. Neli ümarsammast omavad esifassaadi sammastega analoogse baasi, kuid kapiteelid puuduvad.

Sambad on kaetud lameda katusega, millelt seinajoonel tõuseb astmikfrontoon nelinurkse aknaavaga. Praegu on lagunenuid portikuse madalalt terassilt kolmes suunas laskuvad mõneastmelised ääristega kivitrepid.

Portikused on kahtlemata mõisamaja juures tähelepanuväärsemad arhitektuurielemendid. Samaaegselt sidaldavad need ka mitmeti problemaatilist. Just pargifassaadi portikus ning portikuste dekoor andis H.Üprusele põhjust siduda Kernu mõisamaja C.L.Engeli nimega. Teisest küljest on mõisate uurija H.Pirang vastandanud hoone karge fassaadi selle liikuvale kontuurile, mida moodustavad portikused. Poolringset portikust lameda katuse ning atikaga pidas H.Pirang aga arhitektuuri häirivaks elementiks.¹

Kahjuks puuduvad meil praegu Kernu mõisamaja kohta täpsed ülesmõõtmisjoonised ning väliuurimiste andmed. Väga kaudselt võib portikuste hoonele hilisema liitmise tunnuseks pidada viisuaalselt märgatavat vahet hoone ja rotundi räästakarniiside juures. Portikuse karniis on räästakarniisist lihtsustatum, tema vööd ja karniisi profileering ei lange samale kõrgusele räästakarniisi vastavate elementidega.²

Nii või teisiti, on siis portikused üheaegsed peakorpusega või hilisema ümberehituse tulemus, mõjub nende elegantne teostus hoone arhitektuuri arvestavalt ning rikastavalt.

Mõisamaja aknad on kõrged ja kitsad, ühekõrgused mõlemil korrusel. Akendel on profileeringuga krohväärised ning eenduvad aknalauad. Soklikorruse aknad on ruudukujulised.

¹ H.Pirang. Das baltische Herrenhaus, II. Riga, 1926, lk.35 ja 57

² V.Ranniku. Eesti NSV mõisate esialgne ülevaade. Harju rajoon. Tallinn, 1978. KRPI arhiiv A-223.

Varasema fotomaterjali alusel oli hoone esifassaadi külgrisaliitide teisel korrusel väike lahtine rõdu. Samuti võib fotode alusel teha mõningaid järeldusi hävinud tiibhoonete kohta - kahekordsed, telkkatusega hooned, mille teisel korrusel suured segmentaknad.

Võrreldes Kernu mõisahoone välisarhitektuuriga on tänaseni säilinud interjöörikujuandus vägagi tagasihoidlik. Seoses ümberehitustega on enamus sisekujunduselementidest hävinud. Uute vaheseinte rajamisega pole hoomatav ka hoone mahulisest lahendusest tulenev ruumimõju. Enam-vähem algsel kujul on säilinud vaid üks aiafassaadile avanevate akendega stukkdekooriga kaunistatud saal hoone parempoolses tiivas.

Sokkelkorrus on osaliselt võlvitud.

Mõisaansambel

Kernu mõisamaja silmapaistvat arhitektuuri toetab ja ilmestab suur mitmeosaline pargiala ning vahetult peahoone ette jääv suur (üle 5 ha) paisjärv. Viimane tingib esiväljaku mõnevõrra ebatraditsionaalse kujunduse. Mõisamaja ja järve vahele jääb kitsas dekoratiivpõõsaste, puude ning lillepeenardega liigendatud maariba. Aiaküljel seob kõrge, saledate sammastega portikus hoone pargiga. Tänapäeval kasutatakse seda pargiosa osaliselt ka juur- ning puuviljaaiana. Loetav on aga ka omaaegne pargikavatis - ringteega piiratud regulaarne väljak, mille poolitab hoone keskteljelt lähtuv sirge tee. Väljakul esineb puudegrupeeritud kodumaistest lehtpuudest.

Mõisamaja ümbritsev pargiosa on korras, rikkalikult on lilli, peenrad ja muru hooldatud. Pargi mõnevõrra muutunud funktsioon tuleneb peahoone praegusest kasutamisest invaliididekoduna.

19. sajandi klassitsistlikele mõisaansamblitele oli omane kohaliku looduse kasutamine ning mitmesuguste väikevormide kujundamine - sillad, päviljonid, lehtlad jmt. - kuulus lahutamatult planeeringu juurde. Suulise traditsiooni kohaselt on ka Kernu järve saare, estel asunud lehtlad ja lusthooned, ühel neist isegi kabel.¹

Peahoone eest suundub alleega ääristatud tee ümber järve asuvasse parkmetsa, mis tänapäeval on hooletusse jäetud ning võsastunud.

Paisjärv on mõjutanud ka mõisa kõrvalhoonete paigutust. Traditsioonilise planeeringu asemel reastuvad majapidamishooned sissesõidutee äärde ning peahoone taha. Omaaegse intensiivse majanduselu tarvis on Kernu mõisas rajatud hulgaliselt kõrvalhooneid. Tänapäevaks on neist enamuse küll varemeis või põhjalikult ümber ehitatud. 1970. aastal registreeris V. Ranniku mõisate ülevaatusel neist veel mitmeid - viinavabrik, sepikoda, kuivati, vesiveski, tall, laudad, rehehoone ja küün. Üldiseloost mustuseks võib tollaste majandushoonete kohta märkida, et need olid kiviehitised ning visuaalsel vaatlusel paigutused põhiosas 19. sajandi esimese poole või keskpaiga ehitusperioodi.²

Tänapäevaks on majandushoonete olukord veelgi halvenenud. Alles mõni aasta tagasi lükati maatas mõisamaja vahetusse lähedusse jäänud kaarja põhiplaaniga teenijatemaja müürid. Olgu täheldatud, et peahoone kõrval oli see ainus hoone Kernu mõisaansamblist, mis võeti riikliku kaitse alla.

¹ Eesti NSV mõisaarhitektuuri inventeerimisankeet Kernu mõisa kohta.

² V. Ranniku, Eesti ~~NSV~~ mõisate esialgne ülevaade. Harju rajoon. KRPI arhiiv A-223.

Kokkuvõte

Eeltoodust lähtudes võib väita, et Kernu mõis, mis tekkis suhteliselt hilja - 17. sajandi esimesel poolel, muutus paari aastasaja jooksul väikesest veskikohast üsna keakmiseks, intensiivse majanduseluga mõisaks. Mõisa omanikeks olid mitmete tuntud aadlisuguvõsade esindajad. Ehituslikult kõige viljakam oli Ungern-Sternbergide valitsusaeg 18. sajandi viimastel aastakümnetest kuni 19. sajandi 60-ndate aastate alguseni. Sel perioodil kujunes põhiosas mõisaansambel, mille silmapaistvamaks ehitiseks oli ansambli dominant - peahoone.

Looduslikult kaunis paigas, paisjärve kaldal kõrgub Kernu mõisamaja, mida võib kõrvutada meie klassitsistliku mõisaarhitektuuri tippteoste - Saku, Riisipere või Kolga lossidega. Olles eelnimetatutest küll mõnevõrra verasem - ehitatud (või ka ümber ehitatud) aastatel 1810-1813, domineerivad mõisamaja välisarhitektuuris kõrghklassitsismile iseloomulikud stiilitunnused - kõrgelt majaanisel terassilt algav sammastportikus esifassaadil, pargifassaadile poolkaarekujulise paviljonimotiivina liituv sammastik, silmapaistvalt kõrges töötluses stukkdekoor. Oletuslikult võib Kernu mõisa härrastemaja ehitustöödega seostada rahvusvahelise tuntuse võitnud arhitekti Carl Ludwig Engelit.

Ehkki mõnevõrra kaotanud oma esialgselt ilmest (galeriidega ühendatud tiibhooned) on Kernu mõisamajal ka tänapäeval oluline koht meie arhitektuuripärandis. Rõõmustav on asjaolu, et mõisamaja praegune kasutaja - Kernu Invaliididekodu hoiab hoonet võimaluse piirides korras, samuti kui peahoonega vahetult seotud pargiala ning mõningaid kõrvalhooneid (laudad, tallid), kus asub abimajand. Ülejäänud kõrvalhooned on küll suure osa hävinud või

ümber ehitatud, pieteeditundelise planeerimise ning pargialade kujundamisega on aga nüüdki veel võimalik rohkem esile tõsta peahoone suurejoonelist arhitektuurikõnet.

Kaugemaks perspektiiviks oleks mõisamaja ennistamine - galeriide ning tiibhoonete, tiigi puhastamine, pargi ja seal olnud väikevormide - lehtlate, paviljonide rekonstrueerimine.

Kasutatud arhiivimaterjalid

Eesti NSV Riiklik Ajaloomuseum (AM) dokumentaalkogu. F-d 70, 104, 280.

Eesti NSV Riiklik Ajaloo Keskarhiiv (RAKA). F-d 3, 1865.

Eesti NSV Riiklik Etnograafiamuseum. Fotokogu.

Kultuurimälestiste RPI arhiiv.

J.Maiste. Ettekirjutused ehitismälestiste valdajatele. XXV k.
Kernu mõisaansambel (A-865/5).

V.Ranniku. Eesti NSV mõisate esialgne ülevaade. Harju rajoon
KRPI arhiiv A-223.

Mõisate inventeerimisankeetid, hoonete inventeerimisjoonised.

Kasutatud kirjandus

Eesti ala mõisate nimestik. Tallinn 1981.

Hueck, C.F.v. Das Gut Munnalas in Ehstland und meine Bewirtschaftung desselben in den Jahren 1838 bis 1845. Reval 1845.

Hupel, A.W. Topographische Nachrichten v. Lief- und Ehstland.
Bd.III, Riga 1882.

Ligi, H. Eesti talurahva olukord ja klassivõitlus Liivi sõja algul (1558-1561). Tallinn 1961.

Müürsepp, K. Maavared. "Harju rajoonis". Artiklite kogumik.
Tallinn 1974.

Pirang, H. Das baltische Herrenhaus, II k. Riga 1928.

Ränk, G. Die älteren Baltischen Herrenhöfe in Estland. Uppsala
1971.

Vahtra, S. Eesti talurahvasõja (Jüriöö ülestõusu) lähtekohast.
"Eesti NSV TA Toimetised. Ühiskonnateaduste seeria,"
1956, nr.1.

Vahtra, S. Eestimaa talurahvas hingeloenduste andmeid. Tallinn
1973.

Wistinghausen, H.v. Quellen zur Geschichte der Rittergüter Est-
lands in 18. und 19. Jahrhundert (1772-1889).
Hannover-Dören 1975.

Üprus, H. 18. ja 19. sajandi mõisaarhitektuur. "Harju rajoonis".
Artiklite kogumik. Tallinn 1974.

Üprus, H. Carl Ludwig Engel Tallinnas. "Tõid kunstiteaduse ja
-kriitika ajalt", nr.3. Artiklite kogumik. Tallinn
1980.

Kasutatud on ka mitmeid teatmeteoseid (adresskalendrid, genealoogilisi käsiraamatuid, turismiteatmikke jmt.), millede andmed on antud üldistavalt.

Fotode nimestik

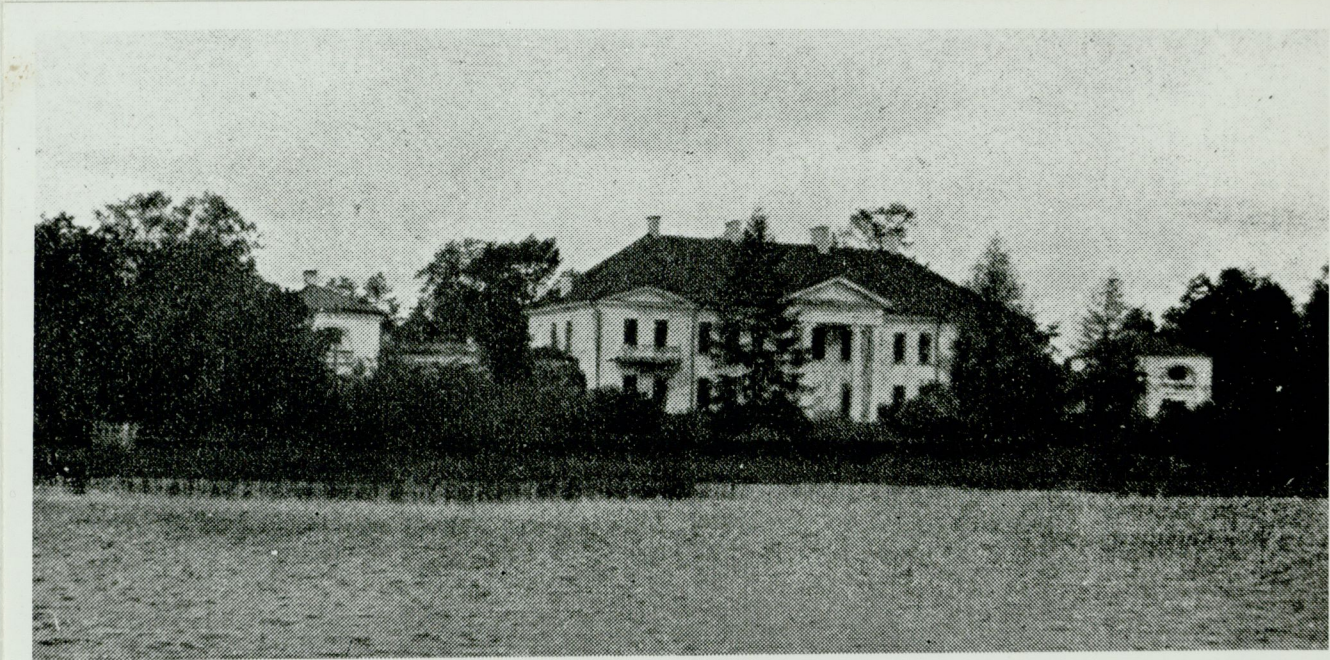
1. Peahoone esikülg 20. sajandi algul.
2. Peahoone pargifassaad 20. sajandi algul.
3. Vaade mõisasüdamikule 1979. a. N-3781
4. Mõisamaja esifassaad 1976. a. N-3772
5. Mõisamaja esifassaad 1979. a. N-3776
6. Mõisamaja esifassaad 1985. a.
7. Peahoone. Vaade idast (1976. a.) N-3771
8. Esifassaadi portikus (1979. a.) N-3777
9. Esifassaadi portikus (1985. a.)
10. Esifassaadi portikus (1985. a.)
11. Stukkrosett portikuse laes (1979. a.) N-3775
12. Stukkrosett portikuse laes (1976. a.) N-4766
13. Stukkrosett portikuse laes (1985. a.)
14. Stukkornament portikuse friisil (1985. a.)
15. Esifassaadi portikuse sammaste kapiteelid
(1976. a.) N-3767
16. Esifassaadi peauks (1976. a.) N-3774
17. Esifassaadi külgrisaliit (1976. a.) N-3773
18. Peahoone paremal tiival olev juurdeehitus (1976. a.) N-3769
19. Peahoone. Vaade kagust (1976. a.) N-3765
20. Peahoone ümberehitatud otsafassaad (1985. a.)
21. Peahoone pargifassaad (1979. a.) N-3778
22. Peahoone pargifassaad (1985. a.)
23. Aiafassaadi portikus (1976. a.) N-3763
24. Pargifassaadi portikuse pörand (1985. a.)

- | | |
|---|--------|
| 25. Töölistemaja. Vaade kagust (1976.a.) | N-3764 |
| 26. Laut. Vaade idast (1976.a.) | N-3770 |
| 27. Abihoone (1976.a.) | N-3768 |
| 28. Laudahoone (1985.a.) | |
| 29. Laudahoone (1985.a.) | |
| 30. Abihoone (1985.a.) | |
| 31. Majandushoone (1985.a.) | |
| 32. Vaade mõisale üle paisjärve (1979.a.) | N-3780 |
| 33. Vaade mõisemajale (1979.a.) | N-3779 |

Fotod nr.1 ja 2 on reprod. raamatust - H.Pirang "Das baltische Herrenhaus", II k. Riga 1928.

Fotode nr.3-33 autor on J.Maiste (pildistatud aastatel 1976, 1979, 1985).

Fotode negatiivid asuvad mõisate inventeerimise arhiivis (Uus t.18).







3

3

35



4.

9

36



5.

5

37



6

5.

38



7.



8.

8

10



9.

9

41





//.







14.

46



15.

15

15









19.

51



20

20

521



21.

53



22.

882

54





24.

24



25.

25

54



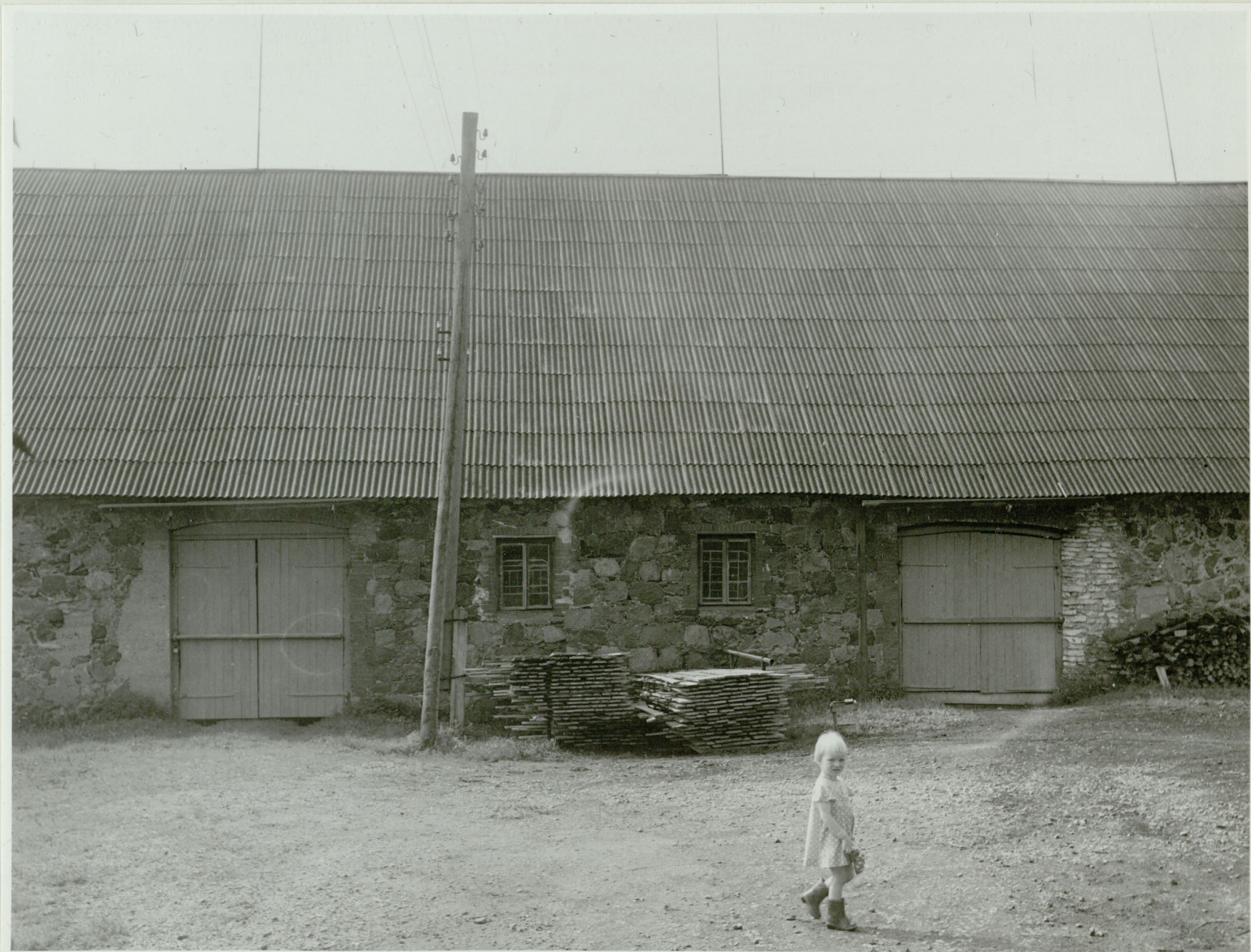
26.
26

58



27
27

59



28

28

80



29

29

64



30

30.

621



31.

31

31



32.
32

614



33.

33

65