

ERAT-76.1.11870

A-1620

ENSV MINISTRITE NÕUKOGU RIIKLIK EHTUSKOMITEE
KULTUURIMÄLESTISTE RIIKLIK PROJEKTEERIMISE INSTITUUT



OBJEKTI AADRESS: ENSV

OBJEKT: I maailmasõja fortifikatsioonirajatised

TELLIJA: Vabariiklik Arh. Mälestiste Kaitse Inspektsioon

TÖÖ № II 84051

MUU VÄINA KINDLUSTATUD RAJCOHI
PORTIFIKAATSIOONIRAJATISTE
LOETELU

KÕIDE III

Pearhitekt

Arakiri õige

H. Toss

Os. juhataja projektide peainsener

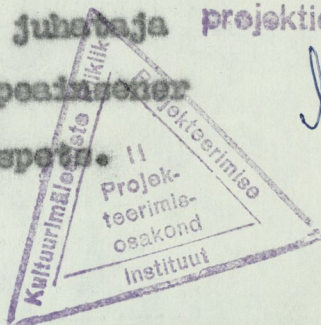
L.-H. Paiken

Pr. peainsener

M. Kangro

Peaspets. II

J. Kaljundi



Tallinn 1986 a.

T Ü Ü K O O S S E I S

- | | | |
|---------------|--|--------|
| 1. Kõide I | I maailmasõjanegsed fortifikatsioonirajatised | A-1267 |
| 2. Kõide II | Peeter Suure Merekindluse fortifikatsioonirajatiste loetelu | A-1463 |
| 3. Kõide IIA | Peeter Suure Merekindluse fortifikatsioonirajatiste riikliku kaitse alla võtmise ettepanek | A-1506 |
| 4. Kõide III | Muhu väina kindlustatud rajooni fortifikatsioonirajatiste loetelu | A-1620 |
| 5. Kõide IIIA | Muhu väina kindlustatud rajooni fortifikatsioonirajatiste riikliku kaitse alla võtmise ettepanek | A-1621 |

K Ü I T E K O O S T A M I S E L T Ü Ü T A S I D :

1. Kaitserajatiste loetelu koostas:

ehitusinsener M. Kangro

2. Ajalooline algmaterjal ja konsultatsioonid:

ajalookandidaat H. Gustavson

3. Fotomaterjalid:

fotograaf: O. Kõll

H. Gustavson

M. Kangro

4. Uurimistööid teostasid: arhitekt J. Rohusear

uurija I. Pärt

K Ü I T E S I S U K O R D

1. Eessõna	lk. 5
2. Sissejuhatus	lk. 8
3. Objekti kohta antav info	lk. 10
3.1. Objekti lühiformatsioon	lk. 10
3.2. Tingimused	lk. 10
3.3. Objekti kaitsmise indeksid	lk. 11
3.4. Kindlustatud rajooni tüüpilised rajatised	lk. 13
4. Rannakaitsesõjareid	lk. 15
5. Lasi ehitisid	lk. 43
6. Kaitserajatisete paigutamise skeem	lk. 48

1. EESSÕNA

I Maailmasõja fortifikatsioonirajatiste uurimisele, nende arvele ja riikliku kaitse alla võtmise eesmärgil, asus Kultuurimälestiste Riiklik Projekteerimise Instituut 1984.a. Töö tellijaks on Vabariiklik Arhitektuurimälestiste Kaitse Inspektsioon.

1985.a. sai arvele võetud Peeter Suure Merekindluse rajatised (töö A-1267) ja tehtud ettepanek nende riikliku kaitse alla võtmiseks (töö A-1463).

Käesolevas töös käsitletakse Luhu viina kindlustatud rajooni I Maailmasõjaajaseid fortifikatsioonirajatisi.

Luhu viina kaitseliini (1916.a. algisest nimetatud kindlustatud rajooniks) rajatised asuvad Lääne-Eesti saartel ja Eesti NSV Läänerannikul.

Lääne-Eesti saarte ja väinade kindlustamisele asuti 1914.a. algisel, kui toimusid juba ägedad lahingud nii Lääne- kui ka Idarindel.

Suhteliselt lühikese perioodi jooksul rajati saartele ja Eesti Läänerannikule küllaltki mahukad ja omaholised kaitserajatised, millestest käesolevaks ajaks on kahjuks säilinud vähesed. Olid ju Lääne-Eesti saared (v.a. Vorasi saar) Eesti NSV territooriumil ainsatena I Maailmasõja aktiivse lahingtegevuse tantsurõngaks. Siin toimusid ka Suure Isemasõja põlevil rasked kaitse ja vabastuslahingud, milleste käigus I Maailmasõja kaitserajatised purustati ja korduvalt ümber ehitati.

Et säilitada seda vähest järelejäänud osa omaholistest I Maailmasõja kaitserajatistest Lääne-Eesti saartel ja Eesti NSV

Läänernerannikul on käesolevas töös püütud arvele võtta teadaolevad kaitserajatised ja tehtud ettepanek nende hulgast unikaalsete riikliku kaitse alla võtmiseks.

Käesolevas töös saame siiski käsitleda ainult lühike väina kindlustatud rajooni mererinde ning lennuväe ja laevastiku tugipunkte, millised on uurimise teostamise ajal veel erineva säilimisastmetega määratavad.

Meririnde rajatisi, millised ehitati vastavalt kindlustatud rajooni kaitseplaanile, käesolevas töös ei vaadelda, kuna rajatuna reeglina puit-muld ehitistena ning asudes saarte kaitse seisukohalt strateegiliselt tähtsates suundades, on nad korduvalt (1941.a. ja 1944.a.) ümber ehitatud ja lahingtegevuse käigus purustatud. I maailmasõja meririnde jäänuste avastamine ja hindamine nõuab spetsiaalset uurimist ega ole käesoleva töö raames läbiviidav.

Ajalooliste alusmaterjalidena on töö koostamisel põhiliselt kasutatud:

- professori kontraadmiral N.B. Pavlovitši juhendamisel välja antud koondteost "Флот в Первой Мировой войне" I часть "Действие русского флота". Воениздат Мин. обороны ССР. Москва, 1964.

- ajalookandidaat H. Gustavsoni käsikirjalist ajaloolist ülevaadet "Tallinna fortifikatsioon Esimesest maailmasõjast kuni 1940.aastani" Tallinn 1984

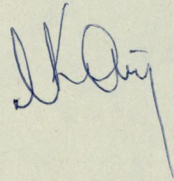
- kasutatud on ka minu poolt eelnevalt koostatud I maailmasõja fortifikatsioonirajatiste uurimise materjale 1984. ja 1985. aastast (tööd KRPI arh. A-1267 ja A-1463).

Loetelu vormilisel kujundamisel oli eeskujuks põhjanaabrite, soomlaste poolt koostatud Helsingi I maailmasõja aegade kaitserajatiste loetelu: "Ensimmäisen maailmansodan aikaiset linnoitukset Helsingissä" Suojeluluettelo, Museovirasto rakennushisto-

rian osaste. Julkaisu nr. 09-2/79.

Jääb loota, et käesoleva loetelu koostamine teeb I Maasõja ajaloo huvitatuile kättesaadavamaks pildi tolleaegsetest kaitserajatistest Lahu väina kindlustatud rajoonis ja võimaldab neid säilitada kui kordumatuid ehitismälestusi.

Ehitusinsener



M. Kangro

2. SISSEJUHATUS

Balti laevastiku taassõnni programm I Maailmasõja kümnisel nägi ette laialdasi abinõusid Balti mere sõjatantri väljaehitamiseks, kuid praktiliselt suudeti enne sõja puhkemist vahendite nappuse tõttu tegelda ainult peamise kaitseliini (pro Peeter Suure Merekindluse) ja sellest idapoolse jäävate, vahetult Petrogradi kaitsvate kindluste rajamise, laiendamise ja moderniseerimisega.

Lääne-Eesti saari ja väinasid enne sõja algust ei kindlustatud. Sõja puhkedes suleti laevateed miinitõketega, likvideeriti meremärgid ja kustutati majakad.

1914.a. augustikuu lõpuks oli Vene väejuhatusele selgunud, et Saksa laevastik ei kavatse ülekaalukate jõududega tungida Soome lahte ning oli jätnud tegutsema Balti merel oma laevastiku tühise osa.

Et tõsta Vene laevastiku aktiivsust Balti merel ja võimaldada laevastiku kergejõududel tegutsemist Balti mere läänesaosas oli vaja nihutada laevastiku baasid läände, lähemale Saksamaa elulistele kommunikatsioonidele.

Korralduse asuda Lääne-Eesti saarte ja ranniku kindlustamisele ning faarvaatrite viimiseks lahingkorda sai Peeter Suure Merekindluse ülem Balti laevastiku juhatajalt 03. septembril 1914.a., kuid tegelikult algasid tööd isegi mõnevõrra varem ja ninelt 22. aug. 1914.a.

Asuti korrastama ja süvendama saartevahelisi faarvaatreid, ehitama rannakaitse patareisid, ehitama ja moderniseerima sademaid ning reide.

1914.a. lõpuks suudeti tähistada põhilised saartevahelised faarvaatrid ning rajada ajutised patareid Vormsi saarele, Kessu laule ja Virtsu.

Aastatel 1915 - 1917.a. ehitati hulgaliselt remakaitse patareisid Saaremaal, Hiiumaal, Muhus ja Vormsi saarel ning Eesti läänerannikul, sealhulgas 12" patareid Sõrve poolsaarel ja 10" Muhus. Kõik põhilised faarvaatrid tähistati ning süvendati 28 jala (e. 4 sülla) s.o. 8,5 m sügavuseni, et võimaldada kuni 30 000 tonnise veeväljasurvega lahinglaevade manööverdamist Soome lahest Riia lahte, vältimaks sõitu ümber Hiiumaa ja Saaremaa. Rajati merelennuväele baasid Haapsalus ja Kihelkonnas, lennu-sadamate-akvatooriumitega Tahkunas, Kõrgessaares, Kingisepas, Sõrves ja Virtsus. Ehitati ja laiendati sadamaid Lehtnas, Mõntus, Orjakul, Arensburgis, Kuivastus ja Virtsus. Ehitati ja laiendati kommunikatsioonise saartel.

Plaanitud töödest suudeti ära teha siiski ainult väikene osa. Suurem osa rajatist jäi lõpetamata, kuna ei jätanud vahendeid ega aega.

29. sept. kuni 06. okt. 1917.a. teostasid keiserliku Saksamaa sõjajõud suure dessantoperatsiooni Lääne-Eesti saartele. Ägedate lahingute käigus vallutati sakslaste poolt Saaremaa, Hiiumaa ja Muhu saared. Sakslased viisid oma laevastiku Riia lahte ja vene väed olid sunnitud taanduma mandrile. Lahingutegevuse käigus ja taandumisel kaitserajatist purustati, kusjuures purustused olid küllaltki erinevad ja valdavas osas piirdusid ainult relvade hävitamisega. Peale saarte okupeerimist saksa vägede poolt lõpetas Muhu väina kindlustatud rajoon oma eksisteerimise.

3. OBJEKTIDE KOHTA ANTAV INFORMATSIOON

3.1. Objektide iseloomustus

Uuritud objektidest võimalikult kontsentreeritud iseloomustuse saamiseks on nende iseloomustamisel kasutatud süsteemi, kus andmed iga objekti kohta antakse 4 alapunktis:

- a) objekti asukoht
- b) objekti lühike iseloomustus, kasutatud ehitusmaterjalid, abiehitised, kommunikatsioonid
- c) funktsioon: relvastus, seadmed, kaasasagne olukord
- d) objekti kaitsmise ettepanek - indeksiga.

3.2. Tingimused

Vältimaks ühetüübiliste kaitserajatiste igakordset kirjeldamist on nende tähistamisel kasutatud järgnevaid tingimusi.

a. "PMP" - puit-muld konstruktsioonis kaitserajatis

Rajatise kandekonstruktsioonid-, seinad, lagi on ehitatud palkidest. Ümber ja lae peale on kuhjatud pinnast. Ehitusel ei ole kasutatud metalli ja betooni. Rajatis kaitses reeglina väikesekaliibrilise suurtüki müreu otsetabamuse ning suurekaliibrilise müreu kildude eest.

b. "PBP" - puit-betoon konstruktsioonis kaitserajatis

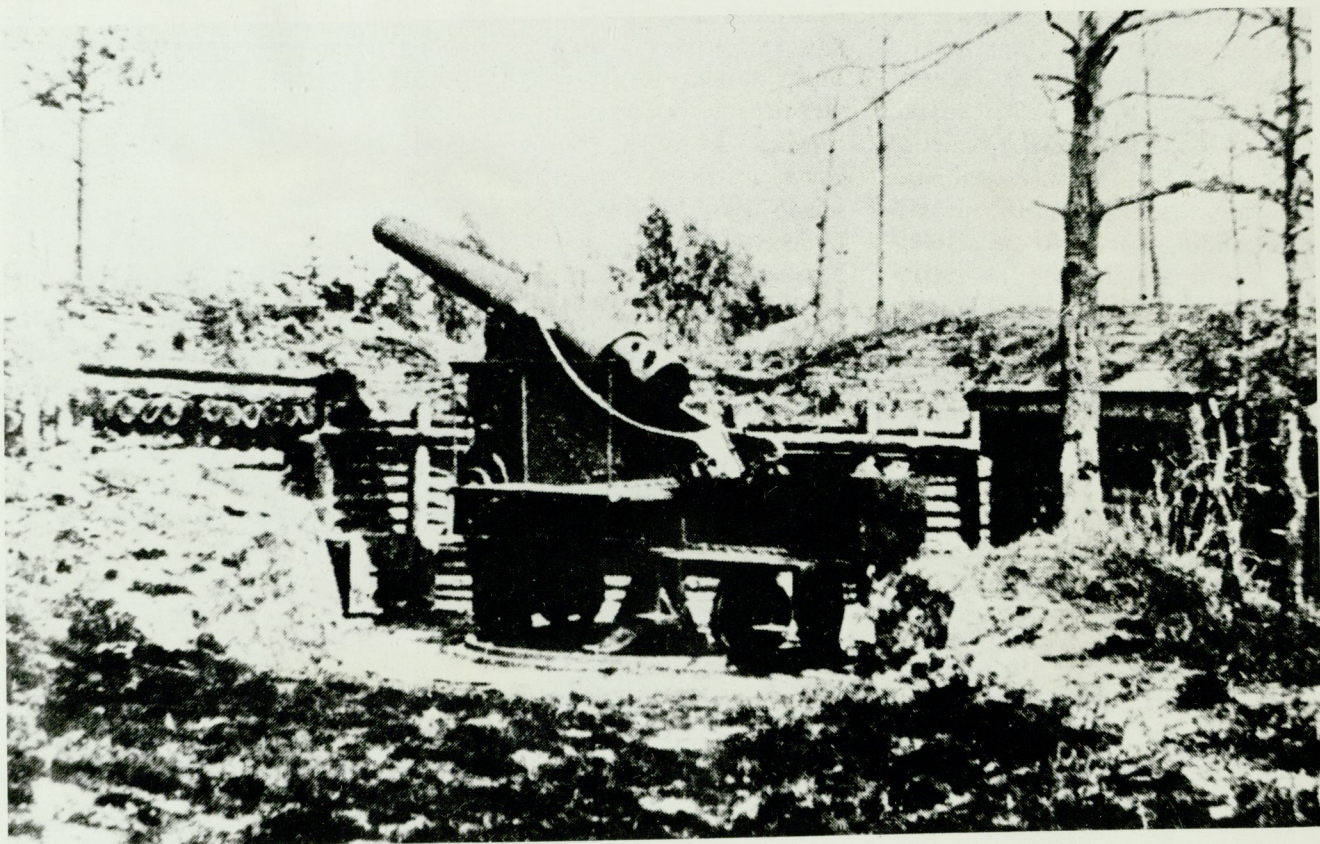
Rajatise seinad ja lagi ehitati palkidest, millistele hiljem valati ümber ja lae peale betoonkiht, kusjuures palkseinad ja lagi olid sisemiseks raketiseks, jüüdes valmisrajatises sisevoodriks. Betooni välispind reeglina siluti ja lae osas kaeti valusfaltiga. Metallid ehitusel ei kasutatud. Kandva konst-

ruktsioonina töötas mitmekihiline palkidest lagi. Selline rajatis kaitses väikesekaliibrilise suurtükimürsu otsetabamuse ja suurekaliibrilise mürsu kildude eest, kuid oli palju suurema kapitaalsuse astmega kui "PMP" tüüpi rajatised. Kui "PMP" tüüpi rajatised on tänaseks kõik hävinenud, siis "PBP"-tüüpi rajatised on säilinud, kuigi erineva purunemisastmega, kuid siiski vaadeldavad.

3.3. Objekti kaitsmise ettepaneku indeksi sisu

Ülevaatlikuse ja informatsiooni suurema kontsentreerituse huvides on objektide kaitsmise ettepanekud esitatud indeksitena, millised iseloomustavad järgmist:

- 0/5 - Rajatis ei ole enam vaadeldav
 - a. kohapeal ei ole enam midagi märgata
 - b. jälgitavad on ainult vaevumärgatavad pinnase ebatasasused
- 1/5 - Rajatis ei oma enam kaitseväärtust
 - a. algseid elemente objektil ei ole nimetamisväärselt säilinud
 - b. objekt on selliselt ümber ehitatud, et algne ei ole enam uuritav
- 2/5 - Säilitada mälestis osaliselt, etteantud mahus
 - a. on säilinud rajatise esialgseid osasid
 - b. rajatise halb tehniline seisukord ei võimalda objekti terviklikku säilitamist
- 3/5 - Mälestis säilitada (konserveerida)
 - a. säilinud on mälestise esialgne lahendus, kuid ta on purunenud või osaliselt ümber ehitatud
- 4/5 - Mälestis taastada (restaureerida)



Tüüpiline puit-muld konstruktsioonis rajatud suurtükiposit-
sioon. Helsingi maarindel 1915.a. Näha palkseinaga kindlus-
tatud pinnasest eesvall ja palklagedega ning seintevooder-
dusega varjendid eesvalli kehandis.

Foto teosest "I Maailmasõja aegsed Helsingi
linnakindlustused"

- a. niilestis on purunenud, kuid ainulaadne
- b. esialgne lahendus on hästi säilinud, ümberehitised minimaalsed

5/5 - Korrastada (leida uus funktsioon)

- a. niilestis on hästi säilinud ja ainulaadne
- b. esialgne lahendus on terviklikult säilinud ja rajatis on ainulaadne.

3.4. Kindlustatud rajooni tüüpraajatised

3.4.1. Lihtsamad tüüpi rannakaitsepatarei

Sellist tüüpi iseloomustaks puistepinnasest eesvall, selles asuvate varjenditega meeskonnale ja laskemoonale. Varjendid ja muud patarei-rajatised olid ehitatud puit-muld konstruktsioonis. Relvad asusid puitalustel. Betooni kasutati ainult eesvalli pealse kindlustamiseks suurtükkide laskesektorite ulatuses. Monoliitse plaadi laius olenes suurtüki tüübist. Esines ka kõrvalokaldumisi toodud tüübist, kus näiteks Hirmuste patareil oli eesvalli pealne vooderdatud lõhutud graniitkividega.

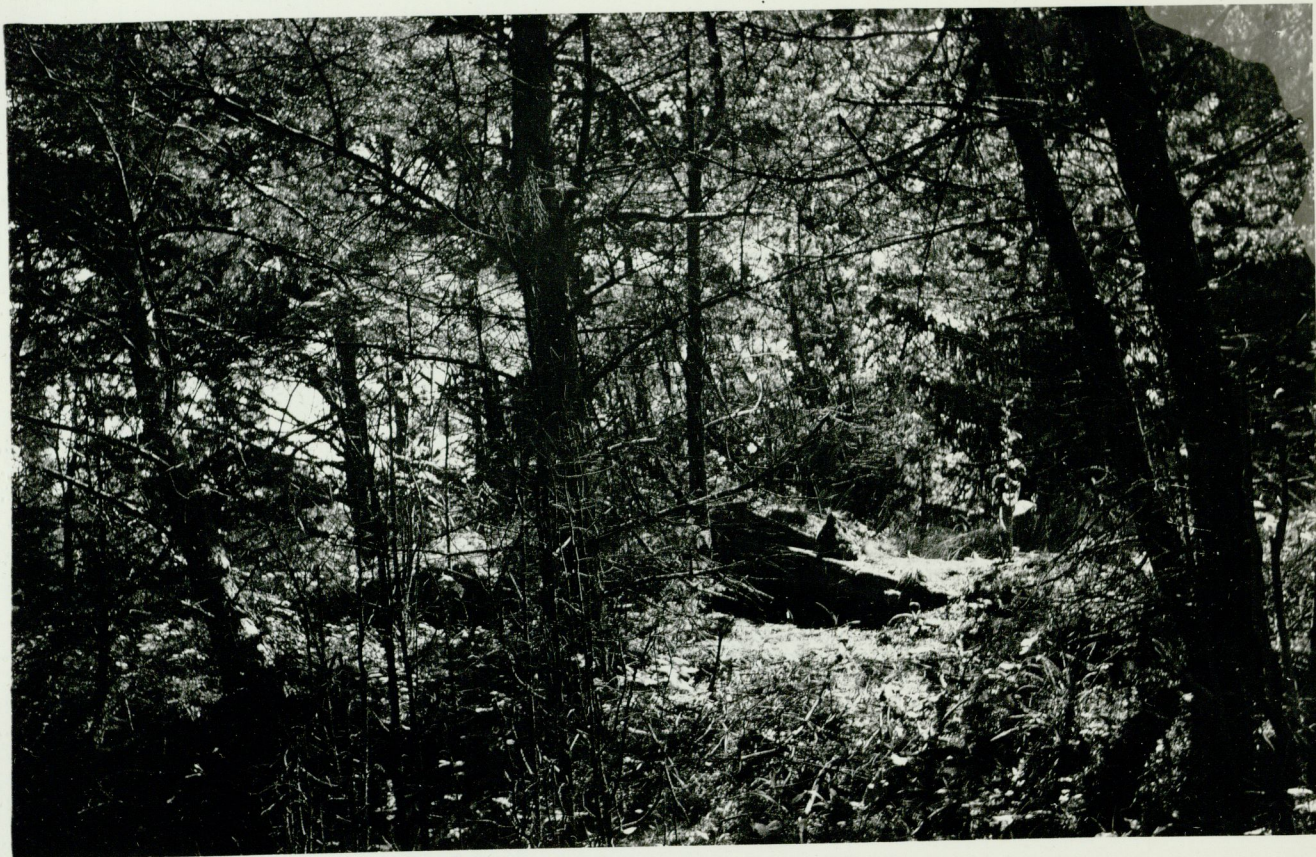
3.4.2. Täiustatud tüüpi rannakaitsepatarei

Sellist tüüpi patareid iseloomustaks puistepinnasest eesvall, selles asuvate varjenditega meeskonnale ja laskemoonale. Varjendid ja muud patareirajatised olid lahendatud osaliselt puit-betoon konstruktsioonis. Relvad asusid betoonalustel. Eesvalli pealne oli kindlustatud monoliitse betooniga. Patarei oli varustatud prožektoriga ja elektrijõuga.

Selline tüpiseerimine on meelevaldne, kuid iseloomustab küllaltki täpselt lahu väina kindlustatud rajoonis rajatud rannakaitsepatareisid.

HIML-1

6" patarei N^o 47. Positsioon on lamutatud ja tihedasse niimi-
metes kasvunud. Pildil etse ees sirukese säilinud puitvarjendi
jäänused. Patarei eesvalli kontuurid on vaevumärkamatavad.
Foto H. Kaagre 1986



4. R A N N A K A I T S E P A T A R E I D

4.1. Hiiumaa rajoonis

H I R M - 1

- a. Kõpu poolsaarel, Hirmuste külast 0,5~~km~~ põhjasuunas, rannaluidetes
- b. Nelja suurtüki lihtsamat tüüpi patareid. Eesvalli pealne oli laskesektorite ulatuses kindlustatud lõhutud graniitkividega. Patareifront sirgjooneline, relvade vahedkaugus ca 50 m. Kõik patareirajatised "PMP" tüüpi. Patareid oli sadamasild ja vagonitee sadamast suurtükkipositsioonile. Kasarmud olid taamal, metsas.
- c. Patareid oli relvastatud nelja 6" (152 mm) "Canet" tüüpi kahuriga. Patareid peatulesuund oli 355° ja laskesektor 130°. Patareid ülesandeks oli Hiiumaa looderanniku, eriti Tehkuna 12" patareid nr. 39 tagala kaitsmine dessandi vastu. Peale sõda patareid lammutati. Patareipositsioon tihedasse metsa kasvanud, patareirajatised hävinud. Patareid nr. oli 47.
- d. Kaitsmise ettepanek: 1/5.

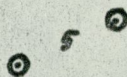
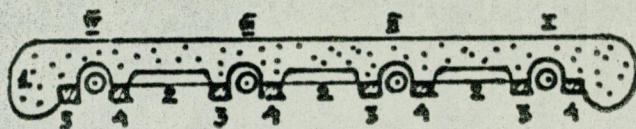
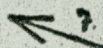
S Õ R U - 1

- a. Hiiumaa lõunarannikul, Sõru külas
- b. Nelja suurtüki täiustatud tüüpi patareid. Patareifront sirgjooneline, relvade vahedkaugus 50 m. Varjendid "PMP"-tüüpi. Prožektoripositsioon asus suurtükkidest 600 m lõunas, kust kulges 250 m rullikutee tagalasse, kus asusid jõujaam, puurkaev ja kasarmud.
- c. Patareid oli relvastatud nelja 120 mm kahuriga. Peatulesuund 230° ja laskesektor 120°. Patareid ülesandeks oli Hiiumaa edelaranniku ja eriti Soela väina faarveatri kaitsmine.

SKHEM

SÖRU 4x120mm PATAREI

- 1 - kaitsevall
- 2 - betoonplatvormid
- 3 - meeskonna-
varjendid
- 4 - laskemoona-
varjendid
- 5 - õhukaitse-
kuulipilduja-
alused
- 6 - komandopunkt
- 7 - suund, kus
asus helgiheitja-
positsioon
(600 m)





I ST. Betoneeritud eesvall. Näha otsetabamusest SÖRU-1
 mardunud
 betoonplaat.

Foto O. Kõll 1985



II ST. eesvall. Esipleaanil pealekseevatud kaevikute jäänused
 1941. aastast. SÖRU-1

Foto O. Kõll 1985



III ST. eesvall. Betoonplaadi paksus eesvallil - ^{SÖRV-1} 35 cm on suurim seniuritud patareidest, teistel 15-20 cm. Täsmal Soela majakas. Suurtükkide betoonvundamendid on rohtu kasvanud ja kattunud liivakihi 5-10 cm.
Foto O. Kõll 1985

Purustati lahingus saksa dessandiga 28. sept. 1917.a., abihooned lammutati. II maailmasõja ajal on patareipositsioonile peale ehitatud jalaväekevikute liin, raudbetoonist kuulipildujapesaga. Patarei nr. oli 34.

d. Kaitsmise ettepanek: 2/5.

4.2. Haapsalu rajoonis

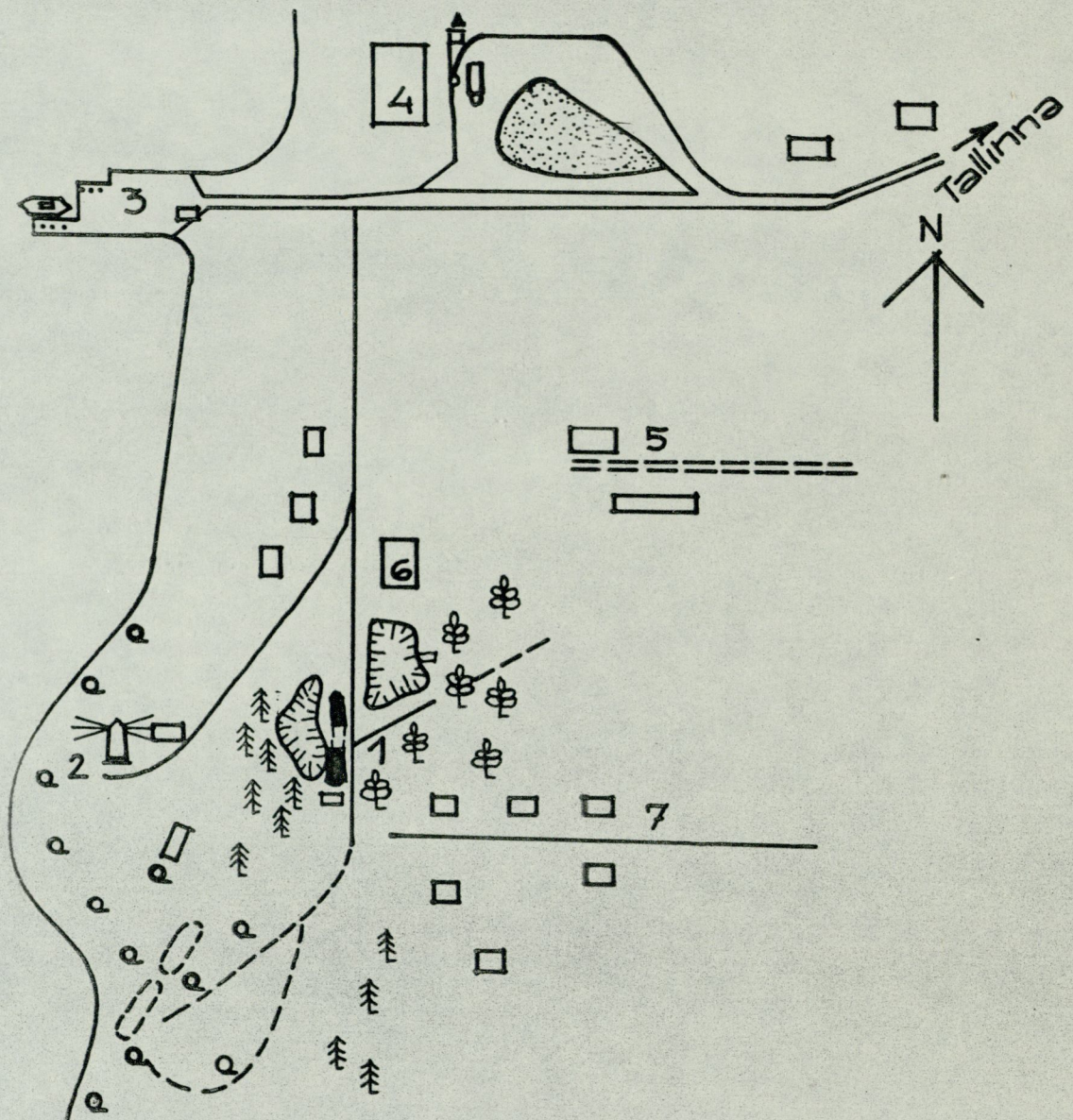
V O R N - 1

- a. Vornsi saarel, looderannal
- b. Nelja suurtüki lihtsamat tüüpi patareid. Patareifront sirgjooneline. Patareilt kulges raudtee sadamasillale.
- c. Patareid oli relvastatud nelja 6" (152 mm) kahuriga, ülesandeks oli Mõnu väina faarvaatri põhjasissepääsu kaitse. Peamine tulesuund 320°, laskesektor 120°. Metsa kasvanud ja pealekaevatud kaevikutega kahjustatud. Patareid nr. oli 30.
- d. Kaitsmise ettepanek: 2/5.

V I R T - 1

- a. Virtsu asulas, sadamast 0,5 km kagusuunas
- b. Nelja suurtüki lihtsamat tüüpi patareid. Patareifront oli sirgjooneline, relvade vahakaugus 40 m. Positsioonilt kulges raudtee Virtsu sadamasse ja kindlustusse Virtsu-Tallinna maanteele
- c. Patareid oli relvastatud nelja 6" (152 mm) Canet' tüüpi kahuriga. Peatulesuund 210°, laskesektor 120°. Patareid ülesandeks oli Mõnu väina faarvaatri lõunapoolse sissepääsu kaitsmine. Patareid viidi rivist välja 04. okt. 1917.a. võitluses saksa laevastikuga, hiljem lammutati. Patareidraja-tised hävinud, eesvall kahjustatud. Patareid nr. oli 33.
- d. Kaitsmise ettepanek: 2/5.

VIRTSU 6" PATAREI N° 33 SITUATSIOONI SKEEM



eksplikatsioon

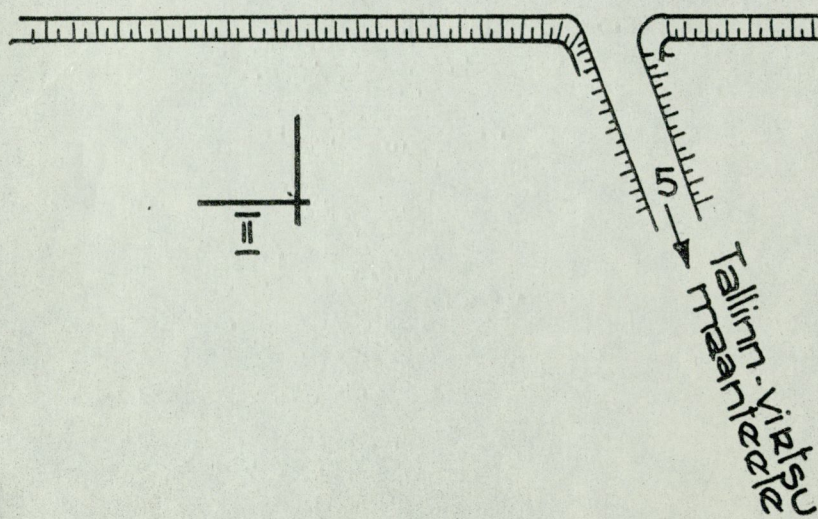
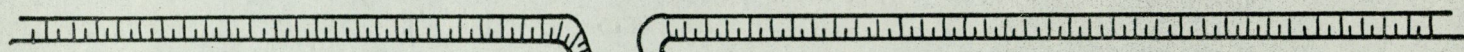
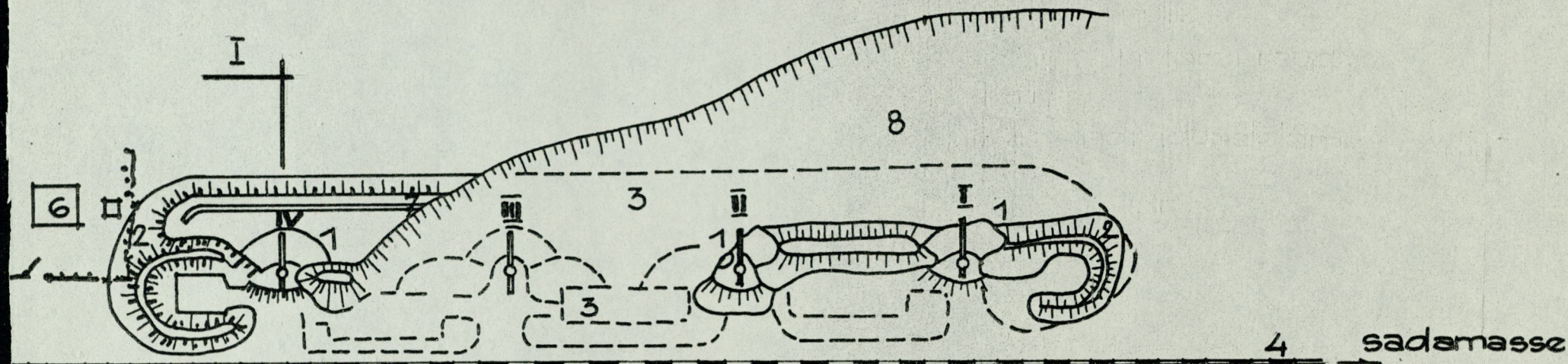
1. patareid N° 33 posits.
2. Virtsu T.T.
3. Virtsu sadam
4. merevaksal
5. endine raudteejaam
6. TERV töökojad
7. individuaalehitajate rajoon

VIRTSU 6" PATAREI N°33

SKEMAATILINE PLAAN

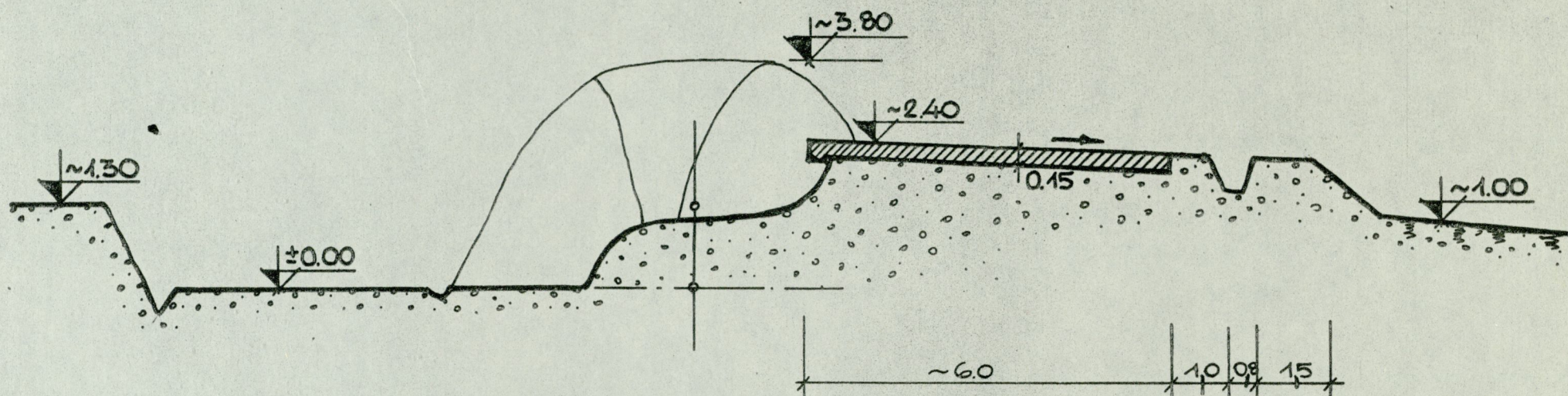
1985. a. JUUNI

M: ~1:1000



- tingmärgid:
- I-IV 6" suurtükkide asukohad
 - 1. betoneeritud eesvall
 - 2. säilinud eesvalli mulle
 - 3. hävitatud mulle
 - 4. kunagine patarei raudtee
 - 5. teetamm
 - 6. ehitatud individuaalelamu
 - 7. kraav
 - 8. kruusakarjäär

LÕIGE I-I M ~ 1:100



MÄRKUSI:

1. mõõdud meetrites.
2. puud ja võsa ei ole näidatud.



VIRT.-1

6ⁿ patareid N^o 33. Vaade II ja III ST. positsioonidele. Inim-
tegevuse tulemusena hävitatud eesvall. Paremalt näha säilinud
IV ST. positsioon. Künigas vasakul on kokku lükatud II ja
III ST. betoonkonstruktsioonide jäänustest.

Foto M. Kangro 1985



VIRT.-1

6ⁿ patarei N^o 33, IV ST. positsioon. Vaade suurükkiõuelt üle eesvalli. Eesvalli paiktugistus lammutatud, eesvall varisenud ja betoonplaat murdunud.

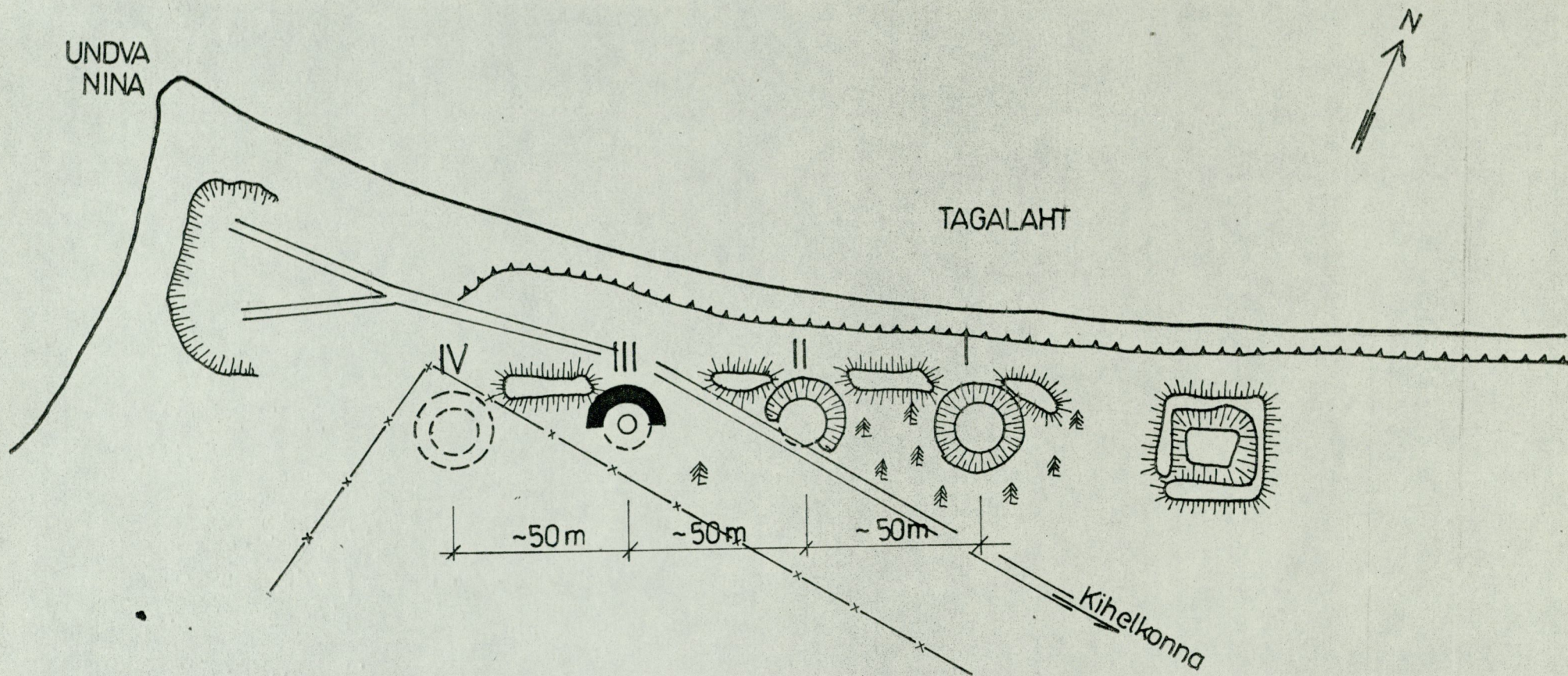
Foto M. Kangro 1985



VIRT.-1

6ⁿ patarei N^o 33, IV ST. positsioon. Vaade eesvallile. Näha tulesektori ulatuses eesvalli kattev betoonplaat.

Foto M. Kangro 1985



UNDVA 6'' PATAREI N°45.
Situatsiooni skeem.

Märkus: Pealeehitatud kaevikuid ei ole näidatud.

Koostas: M.Kangro 1986.a.

4.3. Kingissepa rajoonis

N I N - 1

- a. Saaremaal, Ninase p-s, Tagaranna küla juures.
- b. Nelja suurtüki lihtsaat tüüpi patareid. Patareifront sirgjooneline
- c. Patareid oli relvastatud nelja 6" (152 mm) kahuriga, ülesandeks oli kaitsta Saaremaa looderannikut patareid vasakul ja paremal. Peatulesuund 325°, laskesektor 180°. Purustati Saksa dessandi ajal 28.sept. 1917.a.
- d. Kaitsmise ettepanek: 2/5.

U N D V - 1

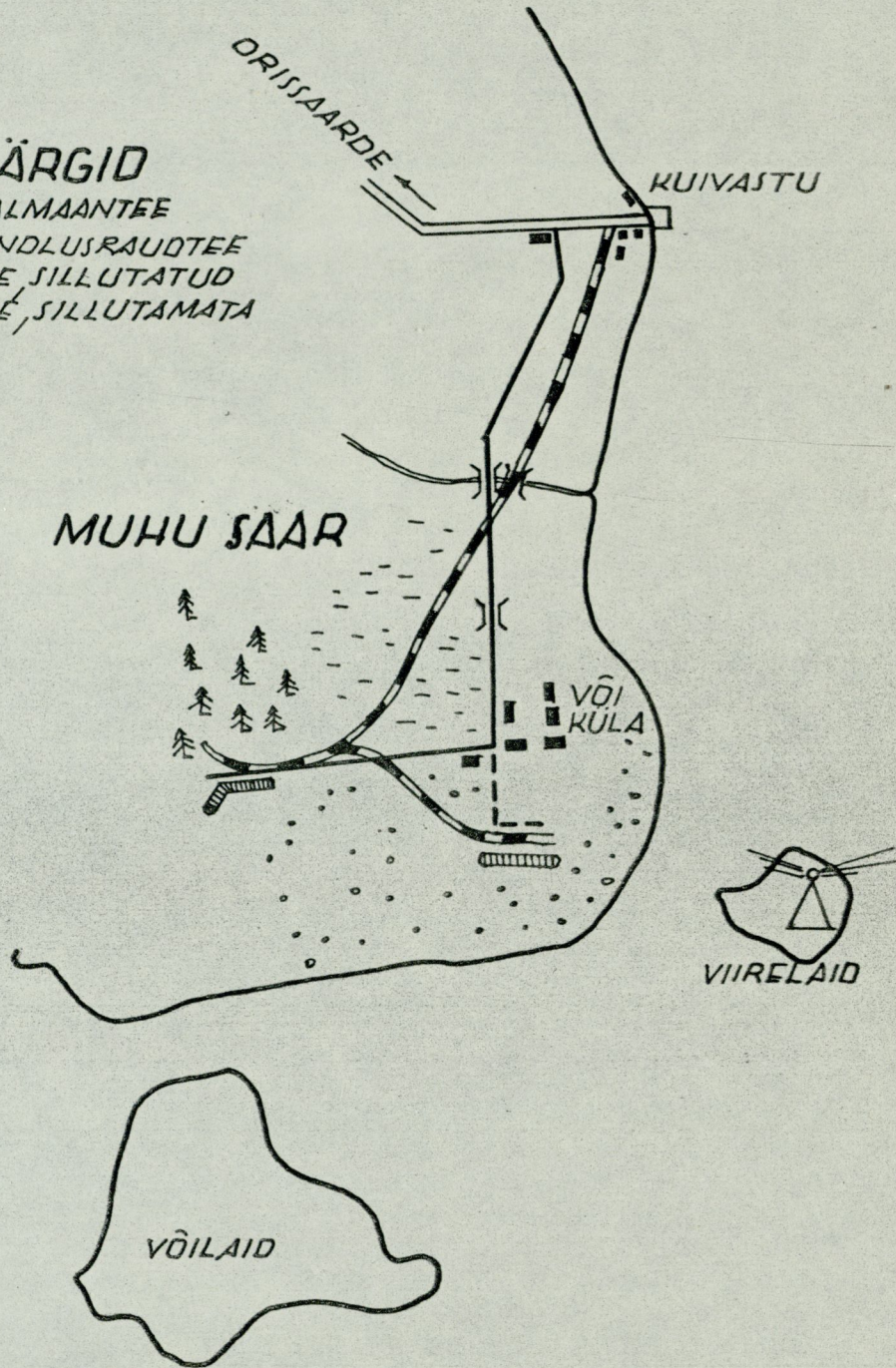
- a. Undva poolsaare põhjatipus
- b. Nelja suurtüki lihtsaat tüüpi patareid. Patareifront sirgjooneline, relvade vahed kaugus 50 m
- c. Patareid oli relvastatud nelja 6" (152 mm) Ganet' tüüpi kahuriga. Peatulesuund 315°, laskesektor 180°. Patareid ülesandeks oli Saaremaa looderanniku kaitsmine. Purustati saksa dessantoperatsioonide käigus 28.sept. 1917.a. II maailmasõja ajal on patareipositsioonile peale ehitatud jalaväe kaevikute liin. Eesvallist on läbi rajatud autotee. Patareid rajatised 90% ulatuses hävinenud. Patareid nr. oli 45.
- d. Kaitsmise ettepanek: 1/5.

M U H U - 1

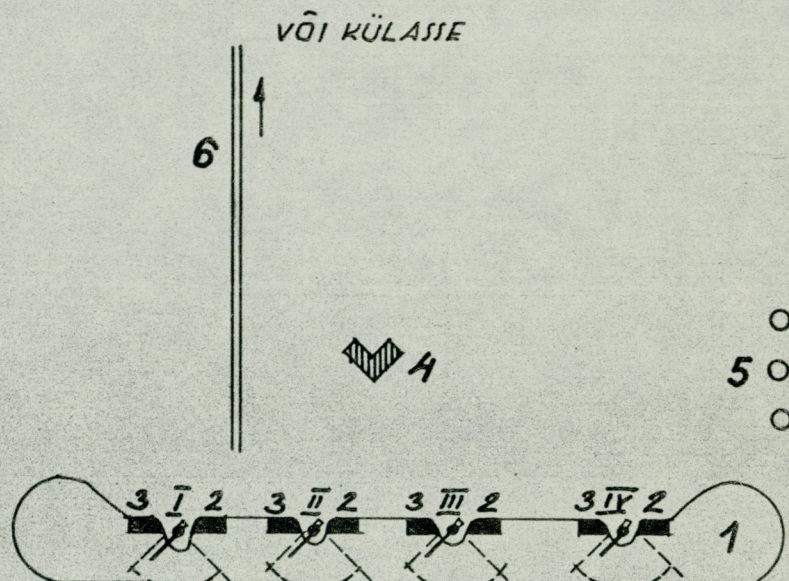
- a. Luhu saarel, Või külast 0,6 km lõunasuunas
- b. Nelja suurtüki lihtsaat tüüpi patareid. Vasakul tiival asusid õhutõrje suurtükid betoonalustel. Patareifront sirgjooneline. Kindlusraudtee ja maantee ühendasid patareipositsiooni Kuivastu sademega

RANNAKAITSE PATAREIDE N°32 ja 36 SITUATSIOONI SKEEM

- TINGMÄRGID**
- ==== MAGISTRAALMAANTEE
 - — — — ENDINE KINDLUSRAUDTEE
 - — — — KINDLUSTEE SILLUTATUD
 - - - - KINDLUSTEE SILLUTAMATA



RANNAKAITSE PATAREI N°32 SKHEEM

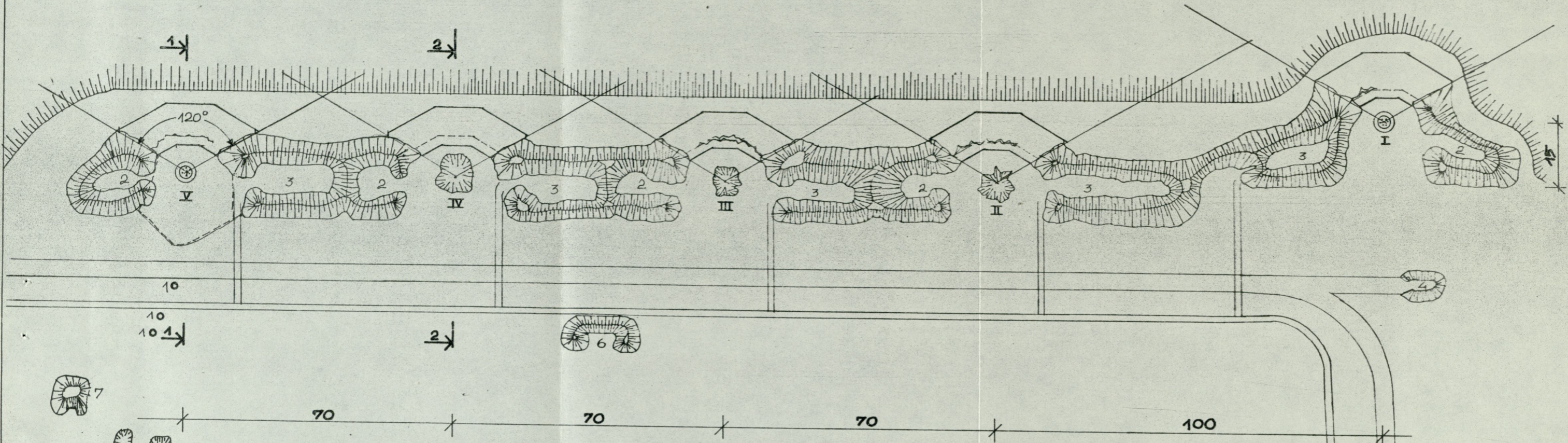


I ÷ IV 6-TOLLISED SUURTÜKID
VAHEKAUGUSED 54 M

1. KAITSEVALL PINNASEST
2. MEESEKONNA VARJENDID
3. LASKEMOONA VARJENDID
4. KOMANDOPUNKT
5. ÕHUTÕRJE SUURTÜKID
6. KUNDLUSTEE VÕI KÜLASSE

H. GUSTAVSONI JÄRGI TÕDST "TALLINNA FORTIFIKATSIOON"
ESIMESEST MAAILMASÕJAST KUNI 1940 AASTANI"
LK. 17 TALLINN 1984 a.

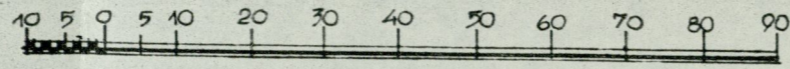
ENDISE PATAREI №36 PLAAN (1984A.)



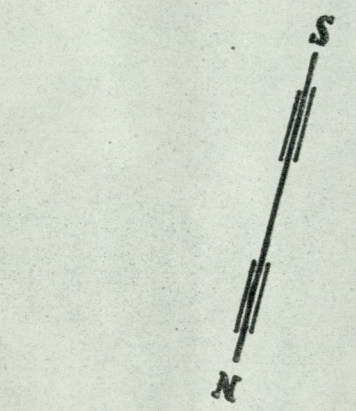
EKSPLIKATSIOON

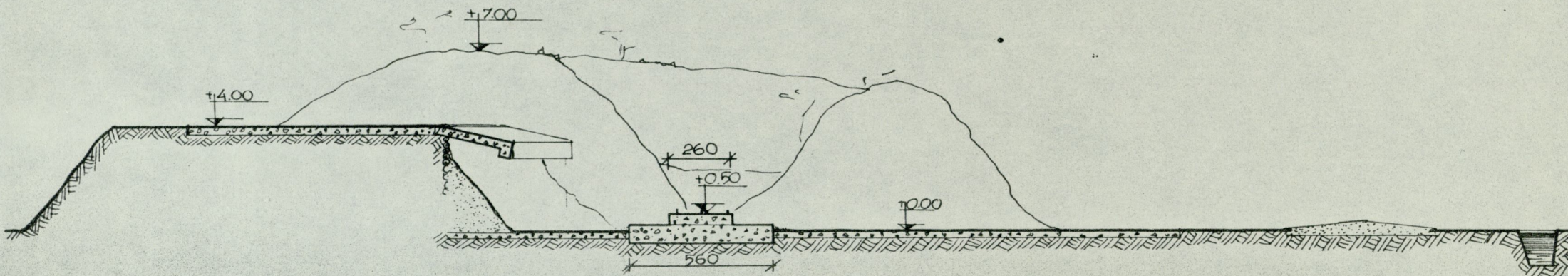
- 1. ÕHUTÕRJESUURTÜKKIDE BETOONALLUSED
- 2. ISIKKOOSSEISU VARJENDI KOHT
- 3. LASKEMOONAVARJENDI KOHT
- 4. KIVIPURUSTUSMASINA KOHT
- 5. LASKEMOONALAO KOHT
- 6. KOMANDOPUNKT
- 7. VARJEND

- I, V BETOONIST SUURTÜKIALUSED
- II, III, IV PUIDUST SUURTÜKIALUSE ASEMED
- RULLIKUTE SÜVENDID
- LASKEMOONA KOHALETOIMETAMISEKS
- KINDLUSRAUDTEE TAMB
- BETONEERITUD ALA PIIR (V)

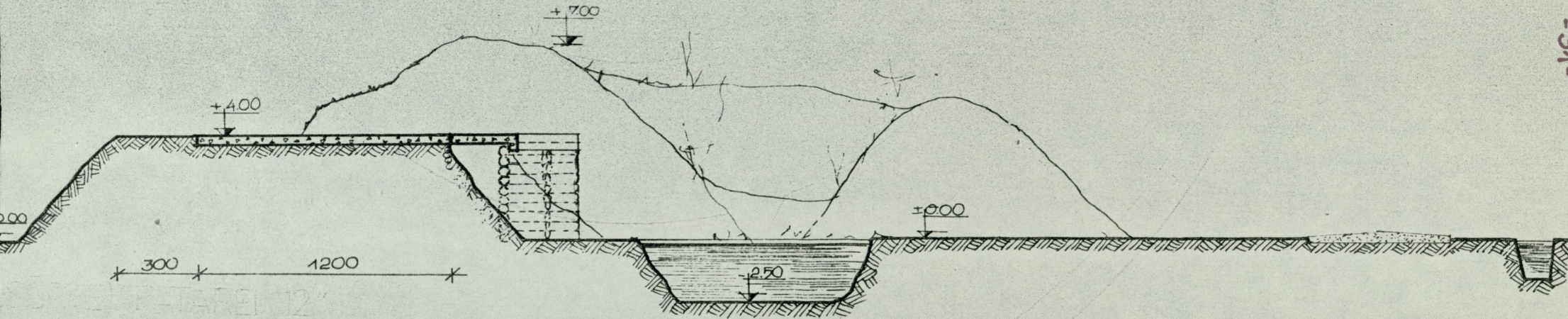


MÕÖT 1:1000





LÖIGE 1-1 M 1:200



LÖIGE 2:2 M 1:200

MUHU-2

10" patarei N^o 36 V ST., vallutatud sakslaste poolt 04.okt. 1917.a. Jäha eesvalli betoonist katteplaat ja palktugistus. Suurtükikõue betoneerimistööd lõpetamata, raudtee ballasteerimata. Suuri purustusi positsioonil ei ole märgata. Foto keiserliku Saksamaa reklaam-postkaardilt 1917.a. Tekst ülal "Vallutatud raskesuurtükik Saaremaal".

Erobertes schweres Geschütz auf Oesel





MUUV-3

Hunnukivisillutisega kindlustatud Kuivastust Või killasso.
Vaade sillalt Kuivastu suunas.
Foto M. Kangro 1985



MUUV-2

10ⁿ patareid n^o 36. V ST. eesvalli monoliitsest betoonist
katteplaadiga. Suurtükivõu võrgasse kasvanud.
Foto M. Kangro 1985

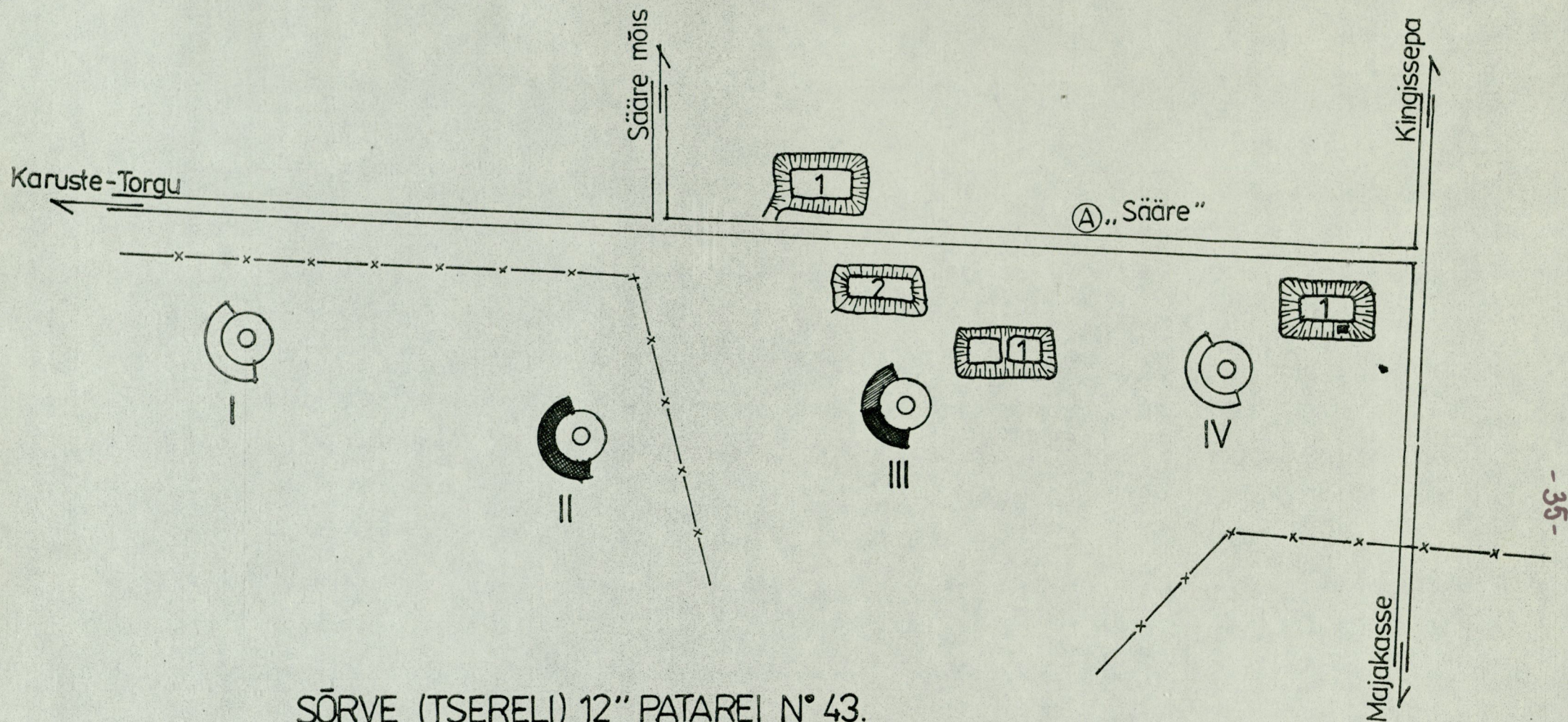
- c. Patareid oli relvastatud nelja 6" (152 mm) Canet' tüüpi kahuriga. Peatulesuund 160°, laskesektor 140°. Patareid ülesandeks oli Muhu väina faarvaatri lõunapoolse sissepääsu kaitsmine. Patareid viidi rivist välja lahingus saksa laevastikuga 04. okt. 1917.a. Patareidpositsioon hävitati täielikult maaparandustööde käigus 70-ndatel aastatel. Patareid nr. oli 32
- d. Kaitsmise ettepanek 0/5.

M U H U - 2

- a. Muhu saarel, Või külast 1,3 km lääne suunas
- b. Viie suurtüki täiustatud tüüpi patareid. Relvad asusid murtud kujuga eesvalli taga, kusjuures neli suurtükki asusid ühel sirgel, viies oli 15 m ettepoole nihutatud. I ja V suurtükk asetsesid betoonalustel. Positsiooni vasakul tiival asusid õhutõrjekahurid betoonalustel. Patareidpositsioonilt suundus kindlusraudtee ja maakivisillutisega maantee Kuivastu sadamasse
- c. Patareid oli relvastatud viie 10" (254 mm) kahuriga. Peatulesuund 160°, laskesektor 140°. Patareid ülesandeks oli Muhu väina faarvaatri lõunapoolse sissepääsu kaitsmine. Patareid viidi rivist välja saksa laevastiku poolt lahingus 04. okt. 1917.a., hiljem varjendid, eesvalli tugistus ja puitalused relvadele lammutati. Patareid nr. oli 36.
- d. Kaitsmise ettepanek: 4/5.

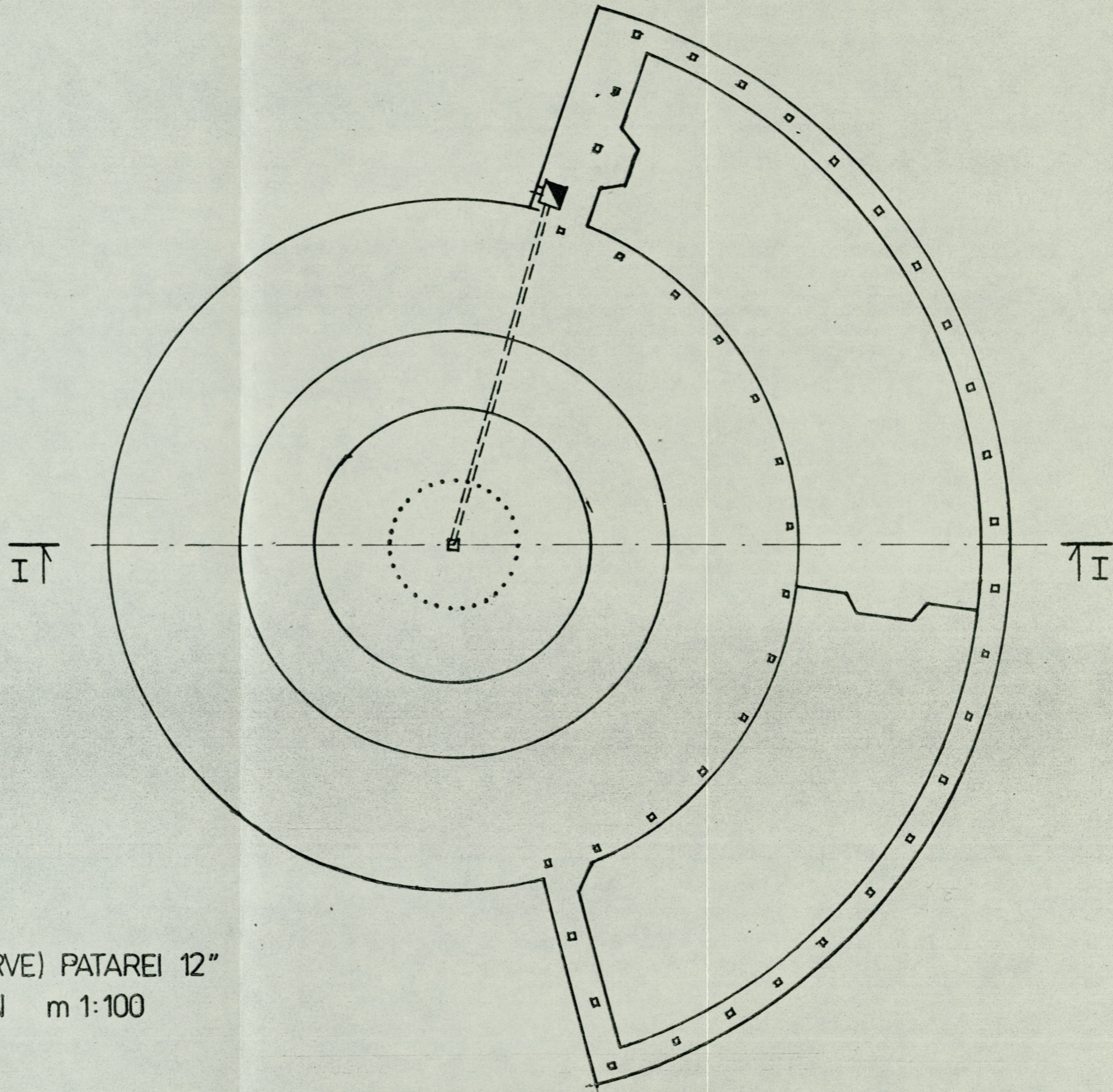
S Ö R V E - 1

- a. Sõrve poolsaare lõunatipus, 1 km majakast põhja suunas
- b. Nelja suurtükki patareid. Relvad asusid eraldi, massiivsetel betoonalustel, soomustornides. Kolm suurtükki asusid ühel sirgel, neljas oli nihutatud tagasi. Fronti poolt olid II



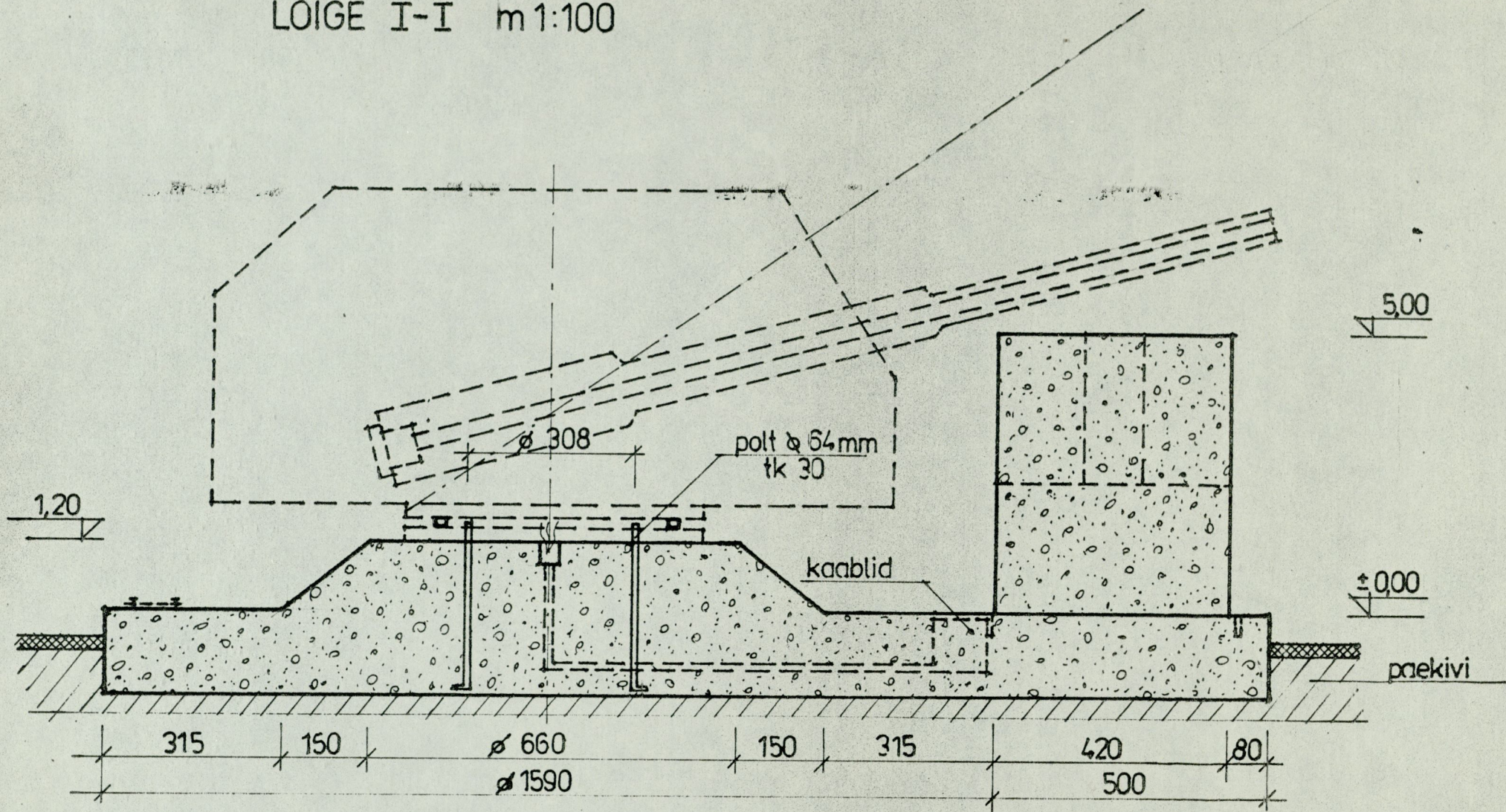
SÕRVE (TSERELI) 12" PATAREI N° 43.
Situatsiooni skeem.

Tingmärgid: I-IV suurtükialused
 1 varjendite asemel
 2 jõuama ase
 Koostas: M. Kangro 1986. a.



TSERELI (SÖRVE) PATAREI 12"
III ST. PLAAN m 1:100

LÕIGE I-I m 1:100



37

Mõõdistas: M.Kangro
1986.a.



SÖRVE-1

12"-patarei N^o 43, III ST. betoonalus ja kaitsesein. Seina
betoneerimine lõpetamata.
Foto P. Kraas 1986



SÖRVE-1

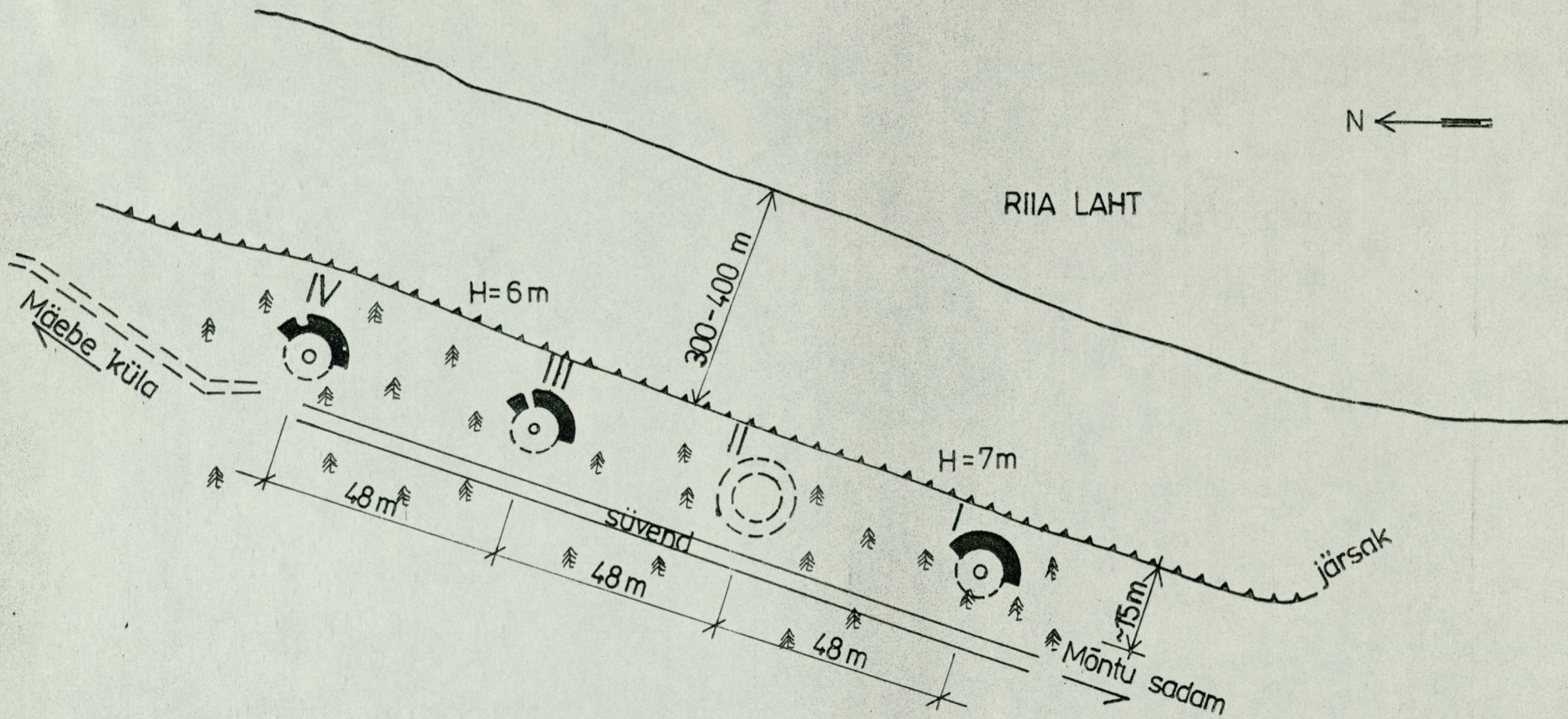
12"-patarei N^o 43, IV ST. betoonalus, rajatud vahetult
peapinnasele. Kaitseseina ehitus alustamata.
Foto P. Kraas 1986

ja III soomistoru kaitstud 4,2 m paksuse ja 5 m kõrguse betoonseinaga. I ja IV soomustornile kaitsesein ehitada ei jõutud. Patareivarjendid ja abiehitused "PMP" ja "FBP" tüüpi. Patareipositsioonilt viis raudtee Mõntu sadamasse ja majaka juures asunud "patareisillale". Patareipositsioonil asub hulgaliselt abiehitiste jäämuseid.

- c. Paigaldatud oli neli 12" (305 mm) kahurit soomustornides. Peatulesuund 185° , laskesektor 160° . Patarei ülesandeks oli Irbeni väina sulgemine ja ulatuslike miinivälkjade kaitsmine. Patarei viidi rivist välja lahingus saksa laevastiku ja dessandiga 02. okt. 1917.a., hiljem patareirajatised lammutati. Betoonkonstruktsioonid hästi säilinud. Patarei nr. oli 43.
- d. Kaitsmise ettepanek: 4/5.

S Ö R V E - 2

- a. Sørve poolsaarel, Mäbe ^{el} taristist 1,2 km kaugus
- b. Nelja suurtüki lihtsamat tüüpi patarei. Relved asusid sirgjoonel, loodusliku järsaku kohal, vahekaugusega 48 m.
- c. Patarei oli relvastatud nelja 130 mm kahuriga. Peatulesuund 125° , laskesektor 150° . Patarei ülesandeks oli Mõntu sadama akvatooriumi, Sørve poolsaare kaguranniku ning 12" patarei nr. 43 tagala kaitsmine vaenlase dessandi vastu. Patareipositsioon suuremas osas hävitatud II maailmasõja ajal positsioonile peale ehitatud jalaväekaevikute läbi. Tihedalt metsa kasvanud.
- d. Kaitsmise ettepanek: 2/5.



MÕNTU 130 mm PATAREI N° 41.
Situatsiooni skeem.

Märkus: Pealeehitatud kaevikuid ei ole näidatud.

Koostas: M.Kangro 1986. a.



SÖRVE-2

130 m patarei N^o 41. III ST. esvalli betoneeritud katteplaa-
tidega. Positsioon on tihedasse noormännikusse kasvanud.
Foto M. Kangro 1986



Tammuna küla. Põline sõrulane Voldemar Mügi (Mürmine paremal)
perega, kelle mälestused aitavad lokaliseerida Karuste
ja Montu patareide asukohad ning lennuväljad Lääras ja Sor-
ves. Vasakult Mürmine tõi autor M. Kangro.

Foto 1986

S Ö R V E - 3

- a. Sõrve poolsaare edelarannikul, Karuste külas
- b. Nelja suurteki lihtsamat tüüpi patareid
- c. Paigaldatud oli neli 120 mm kahurit. Peatulesuund 250° ,
laskesektor 140° . Patareid ülesandeks oli Sõrve poolsaare
edelaranniku ja 12" patareid nr. 43 tagala kaitsmine vaenlase
dessandi vastu. Patareipositsioon hävinud, 1941.a. peale
ehitatud hilisema patareid nr. 315 (nn. "Stebeli" patareid)
tulejuhtimiskeskus ja jõujaam. Patareid nr. oli 40.
- d. Kaitsmise ettepanek: 1/5.

5. MUUD RAJATISED

5.1. Kingissepa rajoonis

M U H U - 3

- a. Kuivastu sadamast rannakaitsepatareide nr. 32 ja 36 positsioonidele
- b. Lunakividega sillutatud kindlustee, pikkus 4,5 km. Tehniliselt hästi teostatud ja heas korras. Tahatud graniitkivist sildade avakate hävinemud
- c. Ainulaadne, väga hästi säilinud kindlustee vabariigis.
- d. Kaitsmise ettepanek 5/5.

M U H U - 4

- a. Kuivastu sadamast rannakaitse patareide nr. 32 ja 36 positsioonidele
- b. Kindlusraudtee pikkusega 4,6 km. Tehniliselt hästi ehitatud. Raudtee muldkehand säilinud. Tahatud graniitkivist silla avakate hävinemud
- c. Kindlusraudtee rööbastik demonteeritud, trass hästi vaadeldav
- d. Kaitsmise ettepanek: 3/5.

M U H U - 5

- a. Kuivastu asula
- b. Kuivastu sõjasadam ja reid. Sõdade käigus korduvalt hävitatud, taastatud ja moderniseeritud
- c. 1914-1917.a. ehitistest ei ole märkimisväärselt säilinud
- d. Kaitsmise ettepanek: 0/5.

S Ö R V E - 4

- a. Sõrve poolsaare idarannikul, Mõntu küla juures
- b. Mõntu sõjasadam ja reid. Korduvalt purustatud ja ümberehitatud. Säilinud osa algupärasest sadamamaanulist
- c. Sadam säilitanud oma põhigabariidid
- d. Kaitsmise ettepanek: 2/5.

S Ö R V E - 5

- a. Sõrve poolsaare idarannikul Lääbara küla juures
- b. Lääbara vesilennukite lennusedam. Sadam oli komplekteeritud lihtsate puitrajatistega, millised peale sõda lammutati
- c. Lennusedam ca 4 vesilennukile
- d. Kaitsmise ettepanek: 0/5.

S Ö R V E - 6

- a. Sõrve poolsaare lõunatipus
- b. Sõrve sähre vesilennukite lennusedam. Sadam oli komplekteeritud algeliste puidust rajatistega, millised peale sõda lammutati
- c. Lennusedam ca 4 vesilennukile
- d. Kaitsmise ettepanek: 0/5.

S Ö R V E - 7

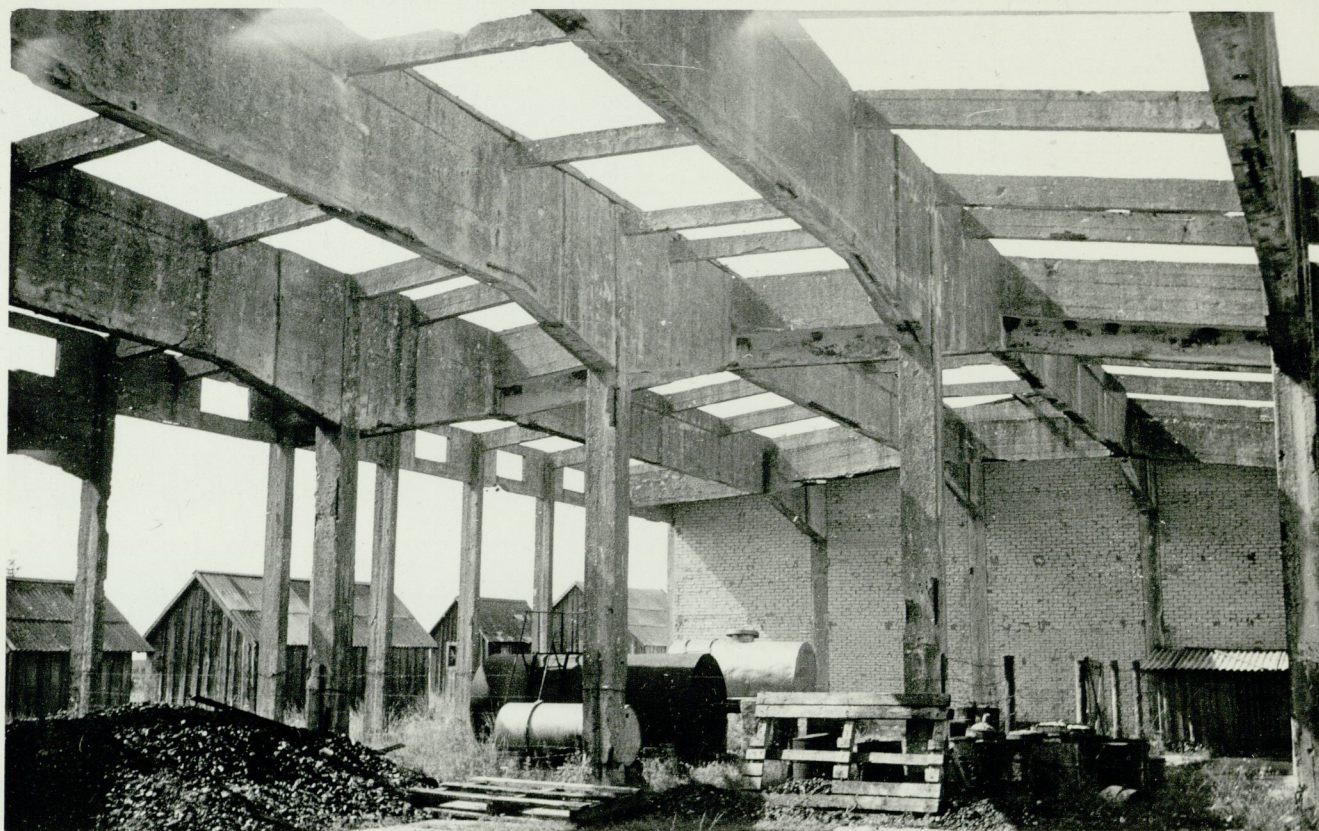
- a. Sõrve poolsaare lõunatipus, patareist nr. 43 läänes
- b. Väilennuväli, komplekteeritud lihtsate puidust rajatistega. Peale sõda rajatised lammutati, lennuväli likvideeriti
- c. Lennuväli võimaldas baseeruda ca 4 hävitus-luurelennukil
- d. Kaitsmise ettepanek: 0/5.

K I H. - 1

- a. Saaremaa looderannikul. Kihelkonna asulast 3 km läänes, Papisaarel
- b. Vesilennukite baas. Lennusadam reidiga, avarad raudbetoonist angaariid, 5 plokki mõõtmega 22,5x22,5 m, 2 slipiteed, remonditöökojad, hulgaliselt abihooneid. Munakivisillutisega kaetud territoorium 120x150 m
- c. Vesilennukite baas ca 20 vesilennuki baseerumiseks ja remondiks. Saksa dessantvägede lähenemisel 29.okt. 1917.a. hävitati osaliselt taganevate vene vägede poolt. 1941.a. osaliselt taastatud ja uuesti hävitatud. Praegu kohandatud kalurikolhoosi "Saare Kaluri" laevaremondi töökojaks. Unikaalsed ehitised
- d. Kaitsmise ettepanek: 4/5.

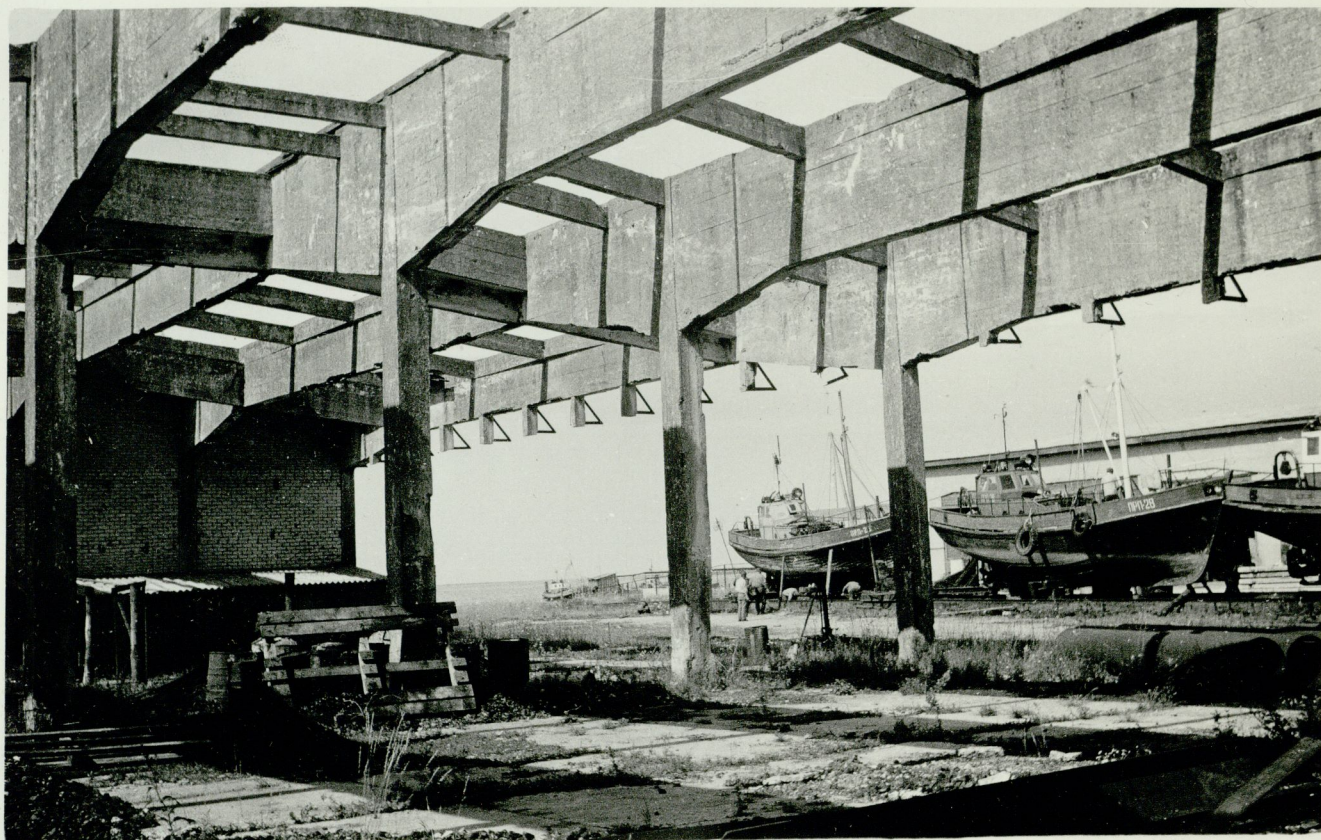
K I H. - 2

- a. Kihelkonna asulast Papisaarele
- b. Kindlustee pikkusega 3 km. Tehniliselt hästi teostatud ja hästi säilinud, munakivisillutisega kindlustee
- c. Ainulaadne, hästi säilinud kindlustee
- d. Kaitsmise ettepanek: 4/5.



KII-1

Kolme sektsiooniga angaari otmise sektsiooni tagakülje
monoliitselt raudbetoonist kandekonstruktsioonid. Samal
niha konsollidele asetatud vahesektsiooni lagi.
Foto H. Kangro 1986.



KII-1

Kolme sektsiooniga angaari otmise sektsiooni esikülje
kandekonstruktsioonid. Niha lühendvõrivate juhtreleaside
kinnituskonsollid.
Foto H. Kangro 1986



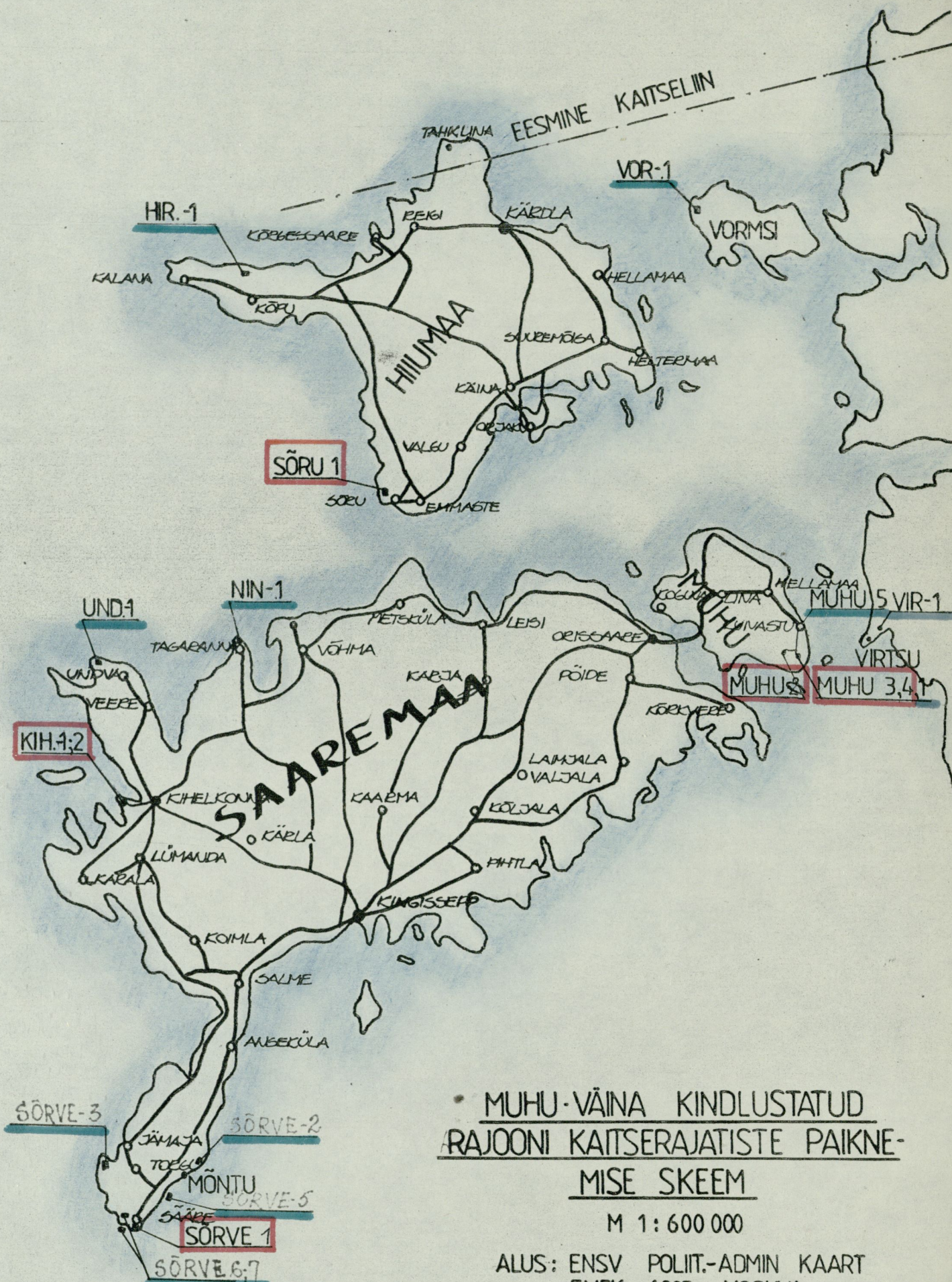
KIH.-1

Papisaare lennusaadama akvatoorium. Näha kaijäänustega
-piiratud veela.



KIH.-1

Vesilennukite angaaride plokk "B". Koosneb kahest sekt-
sioonist. Ümberhitatud k/k "Saare Kalur" kalalaevade rem.
tehaseks.

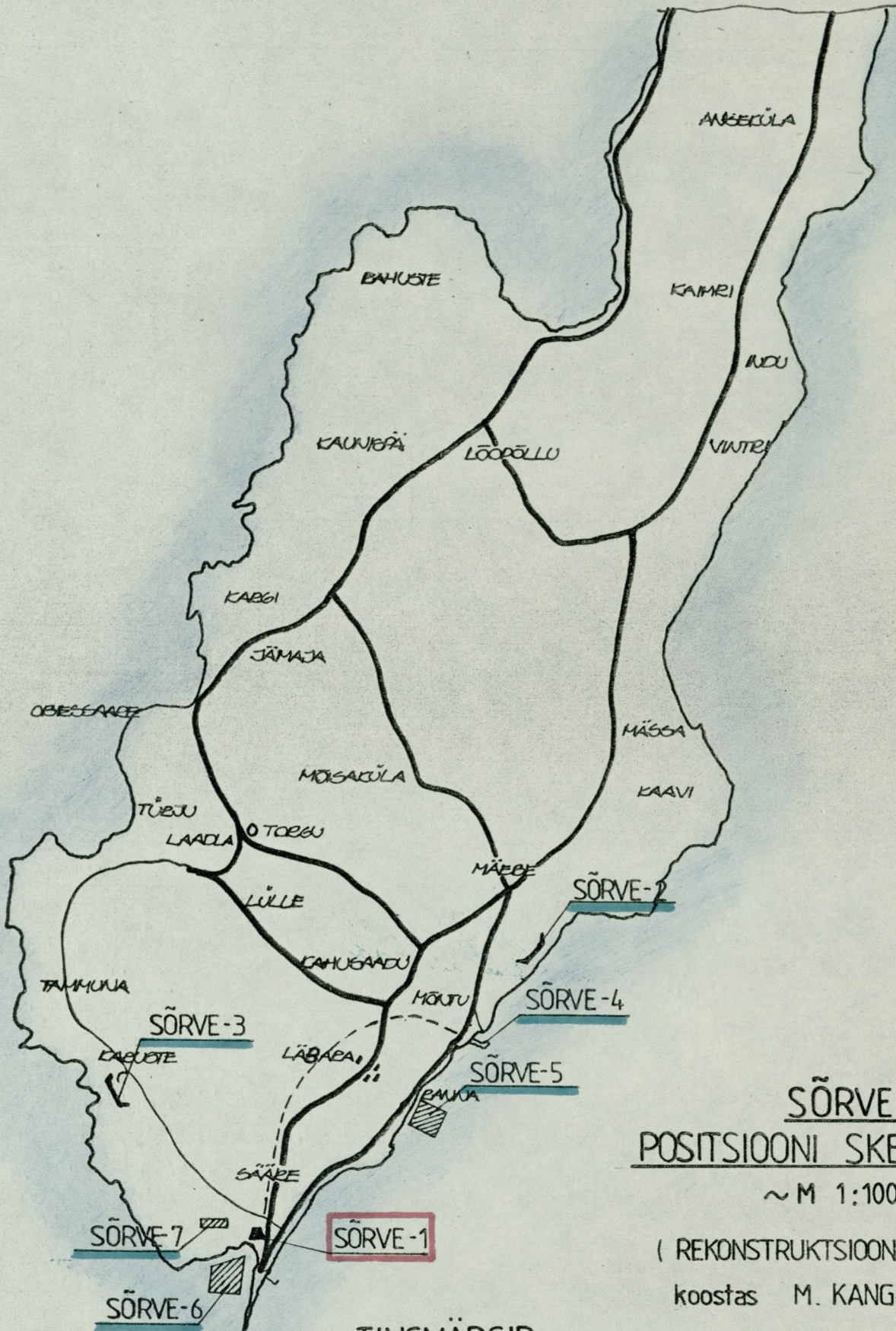


• MUHU-VÄINA KINDLUSTATUD
RAJOOINI KAITSERAJATISTE PAIKNE-
MISE SKEEM

M 1:600 000

ALUS: ENSV POLIIT.-ADMIN KAART
 ГУГК 1985 MOSKVA

koostas M. KANGRO 1986. A.



SÕRVE
POSITSIOONI SKHEEM

~ M 1:100 000

(REKONSTRUKTSIOON)
 koostas M. KANGRO

TINGMÄRGID

- KINDLUSRAUDTEE
- ▲ SOOMUSTORNIDES ST. PATAREI
- ▭ LIHTSAMAT TÜÜPI ST. PATAREI
- ▨ LENUVÄLJAD