

ERA.T-76.1.11985



ENSV MINISTRITE NÕUKOGU RIIKLIK EHTUSKOMITEE
KULTUURIMÄLESTISTE RIIKLIK PROJEKTEERIMISE INSTITUUT

A-1632

OBJEKTI AADRESS: EESTI ARHITEKTUURIMUUSEUM

OBJEKT:

TELLIJA: VAMKI

TEOSTAJA: KRPI

TÖÖ №

EESTI ARHITEKTUURIMUUSEUMI
KÕIDE FONDIDE MATERJALIDEST

Peaarhitekt

H. Toss

Sektori juhataja

J. Tamm

Tallinn 1986 a.

2

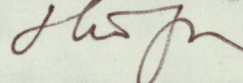
Köite koostas:

KRPI van. ajaloolane

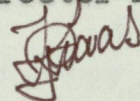
fotod

KRPI fotograaf

Liivi Künnapu



Peeter Kraas



SISUKORD

- I Eesti NSV Arhitektuurimuuseumist
 - 1. Aruanne ja ettepanekud
- II Eesti 1930. aastate arhitektuurist
 - 1. Arhi ektid, projektid, valmisehitused
 - 2. Eesti Arhitektide Ühingust
 - 3. Dekoratiivne suund funktsionalismis ja kodanlik-esinduslik arhitektuur
- III Arhitekt Anton Soansi boming 1918-1940
 - 1. Tööde loetäu
- IV Fotode nimekiri ja fotod

I. EESTI NSV ARHITEKTUURIMUUSEUMIST

Nõukogude Eesti ehituskunst sammub tõusuteed. Arhitektuur kui keskkonda loov kunstiliik omandab järjest suuremat tähelepanu, temast kõneldakse ja kirjutatakse, tema üle vaieldakse. Korraldatud on hulgaliselt vastavateemalisi seminare, millele osaleb lai kultuuriavalikkus. Elavnenud on näitusetegevus, Nõukogude Eesti ehituskunsti on tutvustatud nii vennasvabariikides kui ka raja taga, ta on omandanud rahvusvahelise maine. Võrdväärsena on osaletud mitmetel rahvusvahelistel konkurssidel, kus Eesti arhitektid on leidnud soodsat äramärkimist. On komplekteeritud mitmeid ülevaatenäitusi silmapaistvate ehituskunstinike tähtpäevade puhul, millega on kaasnenud põhjalikult ettevalmistatud teaduslikud seminarid. Pidevalt toimuvad mitmesugused vabariigisisised konkursid, kuhu laekub hulgaliselt huvitavaid töid. Suurem osa mainitud ettevõtmistest on teoks saanud tänu tegijate entusiasmile, ühiskondlikus korras. Seetõttu jäävad kogutud materjalid juhuslikesse kohtadesse, eravaldusesse, halvemal juhul hävivad. Fotod kaovad, maketid lagunevad. Konkursside materjale ei säilitata, seminaride ettekandeid ei süstematiseerita, ei avaldata. Näitused, mille organiseerimine on seni toimunud ilma riikliku toetuseta, on avatud olnud kõikmõeldavais juhuslikes paikades väga lühiajaliselt, komplekteeritud materjal ei säili.

Eelbeldut resümeerides tuleb tõdeda, et arhitektuuriga seotud materjalide kogumine ning arhitektuuripropaganda vajaks juhtimist ja koordineerimist. Selleks tuleks luua Riiklik Arhitektuurimuuseum kui juriidiline isik alluvusega soovitatavalt ENSV Kultuuriministeeriumile, kellel on vastavad kogemused ning tea-

duslik-metoodiline nõukogu.

Tänapäeva muuseum on sisult kõigepealt teadus- ja kultuurihariduse asutus. Teaduse ja kultuuri edendamine, nende saavutuste ulatuslik propageerimine näitliku materjali abil on muuseumitöö põhieesmärgiks. Sisuliselt koosneb muuseumitöö alljärgnevatest alajaotustest:

- 1) teadusliku ja kunstiväärtustega esemete ja materjali arvelevõtmine, kogumine, eksponeerimine, korrashoid;
- 2) arvelevõetud ja kogutud materjalide uurimine ja kirjeldamine;
- 3) rahva kultuurhariduslik kasvatamine muuseumikogude ning uurimisanndmete abil (näitused).

Seega peaks arhitektuurimuuseumil olema fondide ning näituste osakonnad. Et siia koonduks ka kaasaegse arhitektuuri dokumenteerimine ja teaduslik selekteerimine, nii uurimistöö kui arhitektuurikriitika, publikatsioonide väljaandmine ja näituste korraldamine, arhitektuurielu suursündmuste tähistamine, loengute pidamine, memuaaride talletamine jne.

Vabariigi valitsuse otsusega tuleks määrata muuseumi staatus ning koosseisud. Tuleb välja selgitada ruumide ning pindade vajadused, samuti eelarvelised summad aastate lõikes palgafondiks, ruumide ning inventari soetamiseks, ostudeks, näituse- ja propagandatööks, trükisteks jne. Ametkondlik muuseum ei tule kõigi tööloikudega toime, ta jääb paratamatult asutuse ripatsiks, tal puudub arenguvõimalus.

2. Aruanne ja ettepanekud

Olen töötanud alates 1986.a. kevadest (vanem ajaloolase staatuses kuupalgaga 150.- rubla) moodustamisel oleva arhitektuurimuuseumi fondidesse mineva materjaliga - Ehituskomitee arhiivi (graafilised joonised, projektid, eskiisid) ning Arhitektide

3.

Liidu poolt korraldatud arhitektide isiknäituste materjalidega (fotod, tekstid, koopiad). Esialgseks ülesandeks oli selle materjali süstematiseerimine, paigutamine fondiruumidesse ning kartoteegi koostamine. Töö on takerdunud ruumikitsikusele, puuduvad sobivad fondiruumid. Pikka aega (kuni novembrikuuni) ei leitud ruumi Ehituskomiteest üle võetud arhiivi hoidmiseks. Seetõttu tegin erialast tööd, mida võimaldasid keemialaboratooriumi tingimused - vaatasin läbi 140 ajalehtede väljalõigete kausta EK arhiivist aastatest 1938-40 ning koostas 1920-1930.a. arhitektide ning projektide ja valmishituste kartoteeki. Saadud andmeid kasutasin Arhitektuuri leksikoni artiklite kirjutamisel ning ülevaateartiklis arhitekt Anton Soansi loomingust ("Ehituskunst V").

Novembrikuus saime Löwenschede torni ühe korruse ning mõned riiulid, kuhu oleme alustanud arhiivse materjali paigutamist. Torn saab olla vaid ajutiseks hoiuruumiks, kuni leitakse sobivad tööruumid muuseumi tarvis. Torni tingimused ei vasta arhiivse materjali hoidmise ja arveldamise üleliiduliselt kehtivatele seadustele ja reeglitele, milledest me peame juhinduma. Need on kirja pandud raamatusse: "Инструкция по учету и хранению музейных ценностей, находящихся в государственных музеях СССР. Москва 1984." Samuti ei ole torni tingimused kooskõlas arhiivifondi ettekirjutustega. Seetõttu tuleb hakata otsima stabiilse temperatuuriga tolmuvabu ruume, kuhu saaks paigutada arhiivi fondid, tööruumid, lugemissaali, fototeegi jne. Samuti on vaja tellida lisaks riiulitele ka kinniseid kappe (soovitav metallist).

Arhitektuurse graafika hoidmiseks on vaja mitmesuguse suurusega mappe. Tuleb välja töötada kartoteegi kaartide vorm (olemas Moskva muuseumi omad) ning tellida kartoteegi kapid. Muuseumi moodustamisel kerkib kohe ka väljaõppinud kaadri probleem. Seetõttu oleks vaja hakata otsima kogemustega arhivaari ning paberi restau-

raatorit.

Et anda ettekujutust arhitektuurimuseumi fondide ruumiprogrammist, kirjeldan (tuginedes Moskva Štšussevi-nimelise arhitektuurimuseumi kogemustele) arhitektuurse materjali teed museumi fondidesse ning sealseid hoiutingimusi.

Materjale võetakse arhiivi vastu ekspertiisi komisjoni kaudu aktide alusel ning fikseeritakse sissetuleku raamatusse. Muuseumitöötajate nõukogu määrab, millisesse fondi materjalid üle antakse. Sissetulevad joonised paigutatakse isolaatorisse, eraldiseisvasse ruumi. Sellega hoitakse ära võimalike haiguste leviku oht. Isolaatoris kontrollitakse materjale ning antakse üle restauraatoritele, kes teostavad profülaktilise puhastamise ning vajadusel restaureerimistöid. Puhastatud arh.joonised lähevad fondi, kus tead.töötajad koostavad iga lehe kohta konkreetse kirjelduse (teaduslik pass). Iga säiliku kohta täidetakse 4 kaarti, mis lähevad eri kartoteekidesse (inventari numbri järgi, alfabeetiline, autorite ja geograafiline).

Graafilisi materjale ei hoita rullides, vaid lehtedena. Lehed on paigutatud metallkappidesse, väljatõmmatavatesse sahtlitesse (kõrgus 7-8 cm). Lehed on üksteisest eraldatud õhukese paberilehega. Kappides on materjal kaitstud tolmu eest, õhu juurdepääs on tagatud (hingavad). Nõukogude perioodi joonised, mis on mõõtmelult tunduvalt suuremad on paigutatud mappidega suurtele riiulitele. Mapped on tellitud erinevate mõõtmetega. Fondi töötajatel on olemas abipind, suured lauad, kus on võimalik materjali uurida. Eraldi ruumid on ette nähtud muuseumi külastavale teadustöötajatele.

Eesti Arhitektuuri muuseumi fondide loomisel ning hoiustamisel võime me tugineda juba 50 aastat tegutsenud Moskva Štšussevi-nimelise Arhitektuurimuseumi kogemustele. Štšussefi-muuseumi fondides on praeguseks üle 560 000 säiliku, sealhulgas ulatuslikud personaalarhiivid. Fondi kasutavad teadlased, arhitektid ja üli-

õpilased, muuseumi materjalid on neile vahetuks praktiliseks abiks kutsetöös. Kui arhitektuurimuuseumi fondid, arhiiv ja raamatukogu on muuseumi südameks, siis tema näoks on ekspositsioon ja arhitektuurinäitused, mida Moskva muuseum keskmiselt aastas 20 läbi viib. Vastavalt muuseumi staatusele saadavad põhjalikult ette valmistatud näitusi teaduslikud kataloogid.

Esimese ülesandena on meil lahendada ENSV Ehituskomiteest saadud hindamatu väärtusega arhiivi korrastamine ja hoiustamine. Kõik materjalid tuleb puhastada ning osaliselt restaureerida (kutsusime konsultatsioonile Kunstimuuseumi restauraatori). Alles seejärel saab hakata koostama nende teaduslikke passe, kartoteeki ning võimaldada nende kasutamist uurimiseesmärgil ajaloolastele ning arhitektidele.

Tööd muuseumi fondide komplekteerimisel saab jätkata vaid suuremates ruumides. Ruumikitsikusel ei ole me saanud vastu võtta meile pakutud arhitektide eraarhiive (arh. Puuraid, Fuks, Soans, Arman, haljastusarh. Niine jt.). Samuti on jäänud osa näitusematerjale omandamata (N. Kusmin) raha puudumise tõttu. Muuseumi fondidesse omandatud arh. H. Johanson, E. Habermanni ja A. Soansi isiknäituste materjalid seisavad aga allakirjutanu kapiriulil ja sahtlis. Löwenschede tornis riiulil kattuksid need materjalid nädala jooksul tolmukorraga.

+ + +

Pean vajalikuks moodustada ning kokku kutsuda Eesti NSV Arhitektuurimuuseumi loomise komisjon. Komisjon peaks välja töötama tegevusjuhise muuseumi ametlikuks loomiseks ning ruumide muretsemiseks. Ka muuseumi fondide materjalidega ei saa tööd jätkata, kuni ei ole saadud sobivaid ruume ning tööle palgatud arhiivari ning restauraatorit. Kui neid tingimusi pole võimalik lähemal ajal täita, siis pean vajalikuks Ehituskomitee arhiivimaterja-

õpilased, muuseumi materjalid on neile vahetuks praktiliseks abiks kutsetöös. Kui arhitektuurimuuseumi fondid, arhiiv ja raamatukogu on muuseumi südameks, siis tema näöks on ekspositsioon ja arhitektuurinäitused, mida Moskva muuseum keskmiselt aastas 20 läbi viib. Vastavalt muuseumi staatusele saadavad põhjalikult ette valmistatud näitusi teaduslikud kataloogid.

Esimese ülesandena on meil lahendada ENSV Ehituskomiteest saadud hindamatu väärtusega arhiivi korrastamine ja hoiustamine. Kõik materjalid tuleb puhastada ning osaliselt restaureerida (kutsumine konsultatsioonile Kunstimuuseum restauraatori). Alles seejärel saab hakata koostama nende teaduslikke passe, kartoteeki ning võimaldada nende kasutamist uurimiseesmärgil ajaloolastele ning arhitektidele.

Tööd muuseumi fondide komplekteerimisel saab jätkata vaid suuremates ruumides. Ruumikitsikusel ei ole me saanud vastu võtta meile pakutud arhitektide eraarhiive (arh. Puuraid, Fuks, Soans, Arman, haljastusarh. Niine jt.). Samuti on jäänud osa näitusematerjale omandamata (N. Kusmin) raha puudumise tõttu. Muuseumi fondidesse omandatud arh. H. Johanson, E. Habermanni ja A. Soansi isiknäituste materjalid seisavad aga allakirjutanu kapiriivulil ja sahtlis. Löwenschede tornis riiulil kattuksid need materjalid nädala jooksul tolmukorraga.

+ + +

Pean vajalikuks moodustada ning kokku kutsuda Eesti NSV Arhitektuurimuuseumi loomise komisjon. Komisjon peaks välja töötama tegevusjuhise muuseumi ametlikuks loomiseks ning ruumide muretsemiseks. Ka muuseumi fondide materjalidega ei saa tööd jätkata, kuni ei ole saadud sobivaid ruume ning tööle palgatud arhiivari ning restauraatorit. Kui neid tingimusi pole võimalik lähemal ajal täita, siis pean vajalikuks Ehituskomitee arhiivimaterjalid üle anda KRPI arhiivi ning arvele võtta vastavalt KRPI nõuetele.

II EESTI 1930. AASTATE ARHITEKTUURIST

Ehituskomitee arhiivi materjali hõlmavad põhiosas meie 1920-1930 ehituskunsti. Läbi on jõutud vaadata alles väike osa projektidest, linnaplaanidest ja eskiisprojektidest. See töö lõpetatakse 1987.a. Hulgaliselt andmeid 1930.a. lõpu arhitektuuri-politiika, ehitustegevuse ning projekteerimise kohta on saadud tollaegsest perioodikast.

1. Arhitektid, projektid, valmishitused

1930. aastail kujunes lõplikult välja eesti arhitektide koolkond. Juba juugendi perioodil tegutsema hakanud esimestele eesti kutselistele arhitektidele lisandusid uued nimed nagu Herbert Johanson (1884-1964) - paljude Tallinna ühiskondlike hoonete (eriti koolimajade) ja korteriühingute elamute autor, kauaaegne Linnavalitsuse Ehitusosakonna Projekteerimisbüroo juhataja (al. 1924) ning Tallinna Tehnikumi õppejõud; Eugen Habermann (1884-1944); soliidse, dekoratiivse laadiga arhitekt, andeka sulega ehituskunsti propageerija Edgar Johan Kuusik (1888-1974); kauaaegne Pärnu linnaarhitekt, kuurordirajooni väljaarendaja Olev Siinmaa (1881-1948); mitmekülgse andelaadiga Elmar Lohk (1901-1963); Tartu linnaarhitekt (1926-1935); Tähtvere linnaosa planeerija Arno Matteus (1897-1986); suurte esinduslike üürimajade ehitajad Eugen Sacharias (s. 1906) ja Boris Tšernov (1904-1973). Samuti paljude ühiskondlike hoonete ja elamute autorid Robert Natus (1890-1950), Anton Soans (1885-1966), Erich Jacoby (1885-1941), K. Bõlan (1889-1959).

Suurem osa arhitekte omandas erialase hariduse välismaa tehnikumides ehk kõrgemates koolides. Paljud õppisid Riia Polütehnikumis - H. Johanson (1904-1905 ja 1908-1910), E. Habermann (1902-1905), A. Soans (1906-1913), E. Kuusik (lõp. 1914), E. Jacoby (lõp. 1913), kus valitses veel ajastule vastav historitsistlik ja juugendlik õppelaad. Darmstadtis õppisid H. Johanson (1906-1908), E. Lohk (1921-1926), ja V. Bölan (lõp. 1926); Dresdenis E. Habermann (lõp. 1909), Karlsruhe A. Matteus (1921-1925), Danzigis A. Kotli (1923-1937), Hannoveris E. Jacoby. O. Siinmaa lõpetas Konstanzi tehnikumin(1914) ja E. Sacharias Praha Tehnikaülikooli (1931).

1920.a. asutatud Tallinna Tehnikumis, mida loeti sisuliselt kõrgemaks õppeasutuseks, omandas arhitektuurialase ettevalmistuse meie funktsionalistide noorem põlvkond - A. Volberg (1896-1982), E. Nõva (s. 1905), J. Linnakivi (1900-1965), N. Kusmin (s. 1905), V. Toppel (s. 1907), H. Arman (1910-1965) jt., kelle tegevuse algus langeb valdavalt 1930. aastate teise poole, üksnes sama õppeasutuse lõpetanut R. Natust (lõp. 1924) võime arvata meie vanemate funktsionalistide hulka.

Lisaks juba mainitud arhitektidele, kelle loomingut on vaa-
deldud "Eesti arhitektuuri ajaloo" ning "Eesti kunsti ajaloo"
II köites, alustas 1930-aastail tegevust meile vähem tuntud ar-
hitektide põlvkond, põhiliselt Tallinna Tehnikumi (TT) kasvandi-
kud. Järgnevalt tutvustame unustatud arhitekte ja nende töid. Ni-
mekiri kajastab uurimistöö praegust seisust. Viiteid ei ole antud,
kuna arhiiv on lõplikult korrastamata.

Herbert Gustavson (alates 1936. Henn Kuvasto) sündis 20. sept.
1906 Pärnumaal. TT lõpetas 1933 arhitektina. Töötas Põllutöökojas
ehituskonsultandina. Alates 1935.a. Võru linna ning maa-arhitekt.
Alates 1938.a. Tartu Ülikooli majandusdirektor. Töödest tuntuid

Munamäe uus vaatetorn (1938), Võru maavalitsuse hoone (1938), Raadi töölismaja (1939).

Erich Michelson (alates 1936 Enn Muistre) sündis 1913 Tallinnas. Õppis Prantsuse lütseumis ning reaalkoolis. Seejärel 3 a. TT-s. Peale sõjaväeteenistust läks õppima Helsingi Tehnikaülikooli arhitektuuri osakonda, mille lõpetas 1938. Kuna Tallinnas tööd ei leidnud, siirdus Helsingisse, kus töötas olümpiaehituste püstitamisel. Võttis osa Tallinna Keskaigla võistlusest (1936), kus sai 3. auhinna ning Tallinna Kehakultuurihoone võistlusest (1939), kus sai 1. auhinna (koos E. Terasvirtaga).

Jaagup Linnakivi (enne 1936.a. Eduard Teinburk). /29.XI 1900-21.IX 1965/. Lõpetas 1932.a. Elas ja töötas Pärnus, oli 1930.a. lõpul Põllutöökoja arhitekt. Töödest Pärnu Põllumeeste pank Kalevi t. (1938), Pärnu näituseväljaku paviljonid (1938), Kadila koolimaja (1938).

Rudolf Siiman-Siinmaa. Lõpetas TT 1932. Töötas Pärnu maa-arhitektina. Töödest võib nimetada Pärnu Maavalitsuse hoonet (1939), Saadu kool Laatre vallas (1938), Abja-Paluoja kool (1939), Audru kool (1939) jt. 1938.a. planeeris Uue-Vändra valla Suurejõe alevikus.

Koolimajade projekteerimisele oli spetsialiseerunud ka Mart Merivälja. Tema projektide järgi valmisid Laiksaare-Massiaru (1938), Sauga (1938), Enge Pööravere, Kaisma, Lelle ja Tuuliku algkoolid (kõik 1939), M. Merivälja planeeris Valgeranna ümbruse (1938) ning koostas sinna tütarlaste suvelaagri hoonete eskiisprojektid. 1939.a. valmis Tori rahvamaja, Laiksaare rahvamaja juurdeehitus ning Mõisaküla ap.-õigeusu kiriku juurdeehitus.

Roman Kodmar lõpetas TT 1933.a. Tema koostas Kopli planeeringu (1938), projekteerise Koplisse 28 töölismaja (1938-39), Piritale riigiametnike puhkekoda (1939).

Alfred Kehva, lõpetas TT 1933. Töötas 1930. teisel poolel sõjaväe arhitektina. Projekteeris Tallinna Jaani kiriku ümberehitamise projekti (1939), Tallinna Ohvitseride Kasiino (1939, koos E.J. Kuusikuga), Kivimäele aga funktsionalistliku Sõjaväe Sanatooriumi (1938).

Ehituskomitee arhiivi materjalide põhjal laienes ka meie tuntud ja paljuhõivatud arhitektide loomingu loetelu.

- Elmar Lohk - Narva Majaomanike pank (1939)
 Ringmäälangu hoone projekt (1939)
 Tartu Kaitseliit (EPA, koos A. Kotliga)/1939/
 Suusahüppetorni projekt Hiule (1938)
- Alar Kotli - Taagepera sanatooriumi juurdeehitus (1939)
 Viljandi maavalitsuse hoone projekt (koos ins. A. Viiluga, 1939)
 Lääne-Saare sõjaväeringkonna hoone Haapsalus (1939)
- Tapa, Rakvere, Tõrva ja Väike-Maarja Gümnaasiumid (kõik 1938).
 Tallinna Tehnikum - 1939-1940.
- Artur Jürvetson - Pirita omnibussi ootejaam, 1939
 Tallinna Kodumajanduse Instituut, 1939
 Valga tööstuskeskkooli projekt, 1939
- Artur Perna - Tallinna Kaarli koguduse hoone (1939)
 Elamuprojekt Narva mnt-le, 1939
- T. Mihkelson - Rakvere teatri juurdeehitus, 1939
 Rakvere rannahoone, 1939

2. Eesti Arhitektide Ühingust

Loominguline õhkkond oli arhitektide seas küllaltki elav. Juba 1922. aastal moli asutatud arhitektide koostöö süvendamiseks ja ehituskultuuri arendamiseks Eesti Arhitektide Ühing, mis tegeles peamiselt ehitusprojektide võistluste ja ehitusnäituste korraldamisega. Suuremad näitused toimusid 1928. ja 1932.a.¹ 1939.a. võeti osa ka Helsingi rahvusvahelisest elamunäitusest, kus demonstree-riti meie looduslikke ehituskive ja väikest hoonet mudelite kogu nelja eksponaadiga.² Laiem üldsus oli rohkem huvitatud praktilise-
ma laadiga näitustest. 1939.a. toimunud "Moodsa elamu" näitust, kus eksponeeriti hoonete ehituskavandite kõrval ka tubade kaasaeg-
seid sisustamisviise ja materjale, olevat küllastanud üksnes kahe päeva jooksul 8000 inimest.³

Suureks saavutuseks oli ühingu poolt väljaantud "Eesti Arhi-
tektide Almanahh" ilmumine 1934.a., mille eesmärgiks öeldi "ärata-
da laiemates ringkondades armastust ning huvi arhitektuuri vastu".⁴
Almanahh sisaldab kaks pikemat kirjutist. E. Kuusikult artikkel
"Arhitektuur kui sümbel", kus ta vaatleb filosoofilisest aspektist
arhitektuutistiilide tekkimise põhjusi, märgib lühidalt meie ehi-
tustegevuse sihitust ning iseloomustab uut arhitektuuri. A. Volberg
vaatleb konkreetsemalt viieteistkümnne aasta ehitustegevustulemusi.
Almanahhi põhiosa moodustab rohke pildimaterjal ehituskunsti saa-
vutustest.

¹ E. Corjus. Ehituste ja arhitektuuri näitus. - "Tehnika Ajakiri", 1932, nr. 9, lk. 177.

² Eesti osakond Helsingi elamunäitusel. "Eesti Arhitektuuri", 1939, nr. 2, lk. 65-66.

³ R. Kangro-Pool. Moodsa elamu näituselt. - "Päevaleht", 1939, 17.V.

⁴ Eesti Arhitektide Almanahh. Tallinn, 1934, lk. III

1933.a. hakkas A. Kotli toimetusel ilmuma "Varamu" lisana "Eesti Arhitektuur", kus rohke pildimaterjali najal tutvustati uusi hooneid ning püüti käsitleda ka meie arhitektuuri üldisi probleeme. "Tehnika Ajakiri" avaldas pidevalt uusi võistlusprojekte ning andis praktilisi nõuandeid ehitamiseks. Omaette väljaannetest ilmus 1939.a. Teedeministeeriumi poolt väljaantud mahukas pildialbum "20 aastat" ehitamist Eestis", mille eessõnas H. Kompus andis ülevaate Eesti ehitustegevusest ja arhitektuurilistest teotlustest.⁵ Üksikuid põhjalikumaid artikleid avaldasid ka "Varamu" ja "Eesti Kunsti Aastaraamatud". Rohkesti päevakajalisema iseloomuga artikleid ilmus "Päevalehes", "Vabas Maas", "Uus Eestis" ning kohalikes (teiste linnade) ajalehtedes. Ehitustegevust kajastas kõige põhjalikumalt majaomanike häälekandja "Pealinna Teataja". Kirjutiste arv ja sisu näitavad ehitustegevuse elavnemist ja suuremat huvi arhitektuuriprobleemide vastu 1930.a. teisel poolel.

Eesti Arhitektide Ühingu (EAÜ) initsiatiivil korraldati pidevalt arhitektuurialaseid võistlusi. Osavõtt oli alati elav, kuigi j paljud projektid jäid teostamata. Esialgu oli ebaõnnestumisi selgelt formuleerimata võistlustingimuste ja -programmi tõttu. (Raudteevalitsuse hoone projektide võistlus 1927). Mõnikord pidas žürii võistlustingimastest isegi liiga pedantselt kinni. Nii näiteks kõrvaldati uue Tallinna raekoja võistlusprojektide konkurentsist kubatuuri mõninga ületamise pärast E. Kuu-siku ja E. Jacoby tööd.⁶

⁵ 20 aastat ehitamist Eestis (1918-1938). Tallinn, 1939, lk. 7-19.

⁶ H. Kompus. Kas raekoda või büroohoone. -"Uus Eesti", 1937.

Funktsionalistlike põhimõtete võitu tähistas 1931.a. toimunud väikeelamute tüüpprojektide võistlus. Esitatud saja projekti hulgast (25 komplekti, igas 4 tüüpi) auhinnati lahendus, milles oli järjekindlalt rakendatud funktsionalismi printsiipe. Eriti arvestati ratsionaalset ja otstarbekat ruumijao- tist. Parimad projektid - E. Kuusiku ja F. de Vries'i kahekorruseline kaksikelamu, E. Jacoby ja E. Lohki ühekorruselised kaksikmajad ning A. Volbergi kahekorruseline kaksikelamu - realiseeriti 1932.-1933.a. Vaarika-Maasika t. "Uue Tare" asulas.⁷

Meie funktsionalismi kulminatsiooniks oli Pärnu Rannahotelli projektide võistlus 1934.-1935.a., kus nii mõnigi kava osutus liiga julgeks, nii kõrgetasemeliseks, et ei vastanud meie ehitustehnika võimalustele.⁸

Murrangulise tähtsusega meie arhitektuurilise mõtlemise arengus olid Tallinna raekoja ja Kunstimuuseumi projektide võistlused 1931.a. Mõlemad näitasid meie arhitektide võimete kõrgetaset. H. Kompus arvas, et "nüüd peaks ometi kord lõppema muinasjutt, nagu oleksid meie arhitektid kehva võimisega, peaks lõppema alaline kõõritamine välismaa poole, mida meil mõnigi mees on harrastanud."⁹ Raekoja konkursil said esimese auhinna E. Lohk ja A. Küttner.¹⁰ Kunstimuuseumi võistlusel läks esikoht jagamisele E. Kuusiku ja E. Jacoby vahel.¹¹ Mõlemad võistlused

⁷ H. Kompus. Väikeelamute võistluse tulemusi. - "Päevaleht", 1931, 10.V.
⁸ V. Vöölmann. Pärnu rannahotelli eelprojekti võistlus. - "Tehnika Ajakiri", 1935 nr. 2, lk. 21.; H. Kompus. P. rannahotelli võistlusprojektid Kunstikoolis. - "Päevaleht", 1935, 18.I.
⁹ H. Kompus. Pealinna monumentaalsema ilme poole. - "Päevaleht", 1937, 26.II.
¹⁰ R.A. Viis suurejoonelist raekoda. - "Pealinna Teataja", 1937, 13.IX; H. Kompus. Meie arhitektooniline mõtlemine ja raekoja võistlus. - "Päevaleht", 1937, 11.I.
¹¹

demonstreerisid esindusliku tendentsi võidulepääsu lihtsa, konstruktsiooni rõhutava funktsionalismi üle.

1937.a. korraldati veel Tööstuspalee ja Keskhaigla konkurssid.

Eesti arhitektid võtsid ka ise osa välismaal toimunud konkurssidest. Näiteks 1931.a. toimunud Kaunase Ohvitseride Kasiino projektide võistlusele saadeti kaheksa tööd ning E. Lohk-H. Johansonini projekt saavutas esikoha.¹²

1930.a. lõpul korraldati veel mitmeid arhitektuurivõistlusi, mis on kõrvalisema tähtsusega. Suurim neist oli Tallinna Kehakultuurihoone oma, mida ei jõutud realiseerida. Järgnevalt toome ära 1938-1939.a. võistluste tulemused.

1. Tallinna lennujaama teenistushoone Ülemistele 1938.II.¹³

Realiseeritid A. Jürvetsoni projekt.

2. Pärnu esinduslinnaosa planeerimise konkurss 1938. III.¹⁴

I H. Arman

II J. Ilmas

III M. Loite ja E. Lohk.

Osaliselt realiseeriti H. Armani kava.

3. Tallinna sadama põhjakantsi hoone võistlus 1938. III.¹⁵

I A. Kehva

II K. Lüüs

III A. Vetemaa

Realiseeriti K. Lüüsi projekt.

¹² Eesti arhitektide võitudest Kaunases. -"Päevaleht", 1931, 5.III.

¹³ Tallinna uus lennujaama teenistushoone. - "Postimees", nr. 41, 1938. 11.II.

¹⁴ Pärnu esinduslik linnaosa. - "Päevaleht", nr. 68, 1938, 10.III.

¹⁵ "Päevaleht", nr. 87, 1938, 29.III.

4. Eeskujulikkude vallamajade ehituskavandite võistlus.
1938.a. juunis.¹⁶

I J. Pikkov ja A. Jürvetson

II E. Kesa

III M. Loite ja E. Lohk.

B-tüüpi (50 elanikuga valla tarvis)

I E. Lohk ja M. Loite

II A. Küttner

III E. Nõva

5. Eesti Riia saatkonna võistlus 1938.a. detsembris.¹⁷

I E. Jacoby ja H. Berg

II H. ja L. Johanson

III E. Lohk

6. Eesti panga Pärnu osakonna hoone ideekavandite võistlus.¹⁸

I A. Kotli ja E. Kuusik-A. Soans

II K. Bölaw

III O. Siinmaa

Realiseeriti A. Kotli ja A. Soansi koostööprojekt.

7. Tallinna Kehakultuurihoone võistlus, 1939.¹⁹

I E. Michelson (Enn Muistre) ja E. Terasvirta (Soome)

II E. Nõva

III A. Reinfeldt (Läti)

IV Chr. Ostenfeldt ja P. Hansen (Taani)

8. Pirita, Kose ja Merivälja planeerimise võistlus 1939.VII.²⁰

¹⁶ Eeskujulikkude vallamajade ehituskavandite võistlus lõppes. - "Päevaleht", nr. 148, 1938. 1.VI.

¹⁷ "Rahvaleht" nr. 245, 1938.22.XII.

¹⁸ "Pärnu Päevaleht" nr. 39, 1939, 17.II.

¹⁹ Tallinna Kehakultuurihoone kavandite võistlus lõppes. - "Rahvaleht" nr. 97, 1939. 26.IV.

²⁰ Pirita ja Kose uus ilme kujundamisel. - "Uus Eesti" nr. 234, 1939.30.VIII.

- I E. Jacoby, K. Bõlau ja ins. K. Saul
- II H. Arman
- III K. Bõlau, E. Jacoby, ins. K. Saul ja ins. E. Hanson.

Käesolevaga valgustati EAÜ tegevuse ühte tahku, konkursside korraldamist. EAÜ kui loomingulise organisatsiooni põhjalikum uurimine seisab meil veel ees.

3. Dekoratiivne suund funktsionalismis ja kodanlik-esinduslik arhitektuuris

1930. aastatel muutus funktsionalistlik arhitektuur dekoratiivsemaks. A. Loosi tuntud **sentens** "ornament on kuritegu"²¹ hakkas oma mõju kaotama. Eesti funktsionalism oligi oma olemuselt, võrreldes näit. Saksamaa või Venemaaga palju mõõdukam ja vaoshoitum, kargem ja minimalistlikum, põimunud sageli klassikalise arhitektuuri elementidega nagu karniisid, kaldkatused jm. Eesti funktsionalismis oli tegemist läbikaalutud ja ditsiplineeritud geomeetriaga, mida iseloomustasid selged proportsioonid.

Me ei vaatle funktsionalismi konstruktsiooni rõhutavat suunda, mis moodustab meie 1930- aastate arhitektuuri tunnustatud paremiku, vaid funktsionalismi dekoratiivset suunda. Dekoratiivkunstist lähtuvate kujundusvõtete rakendamine meie 1930 a. ehituskunstis on vaieldamatu. Leidub isegi suur hulk

21

Мастера архитектуры об архитектуре. Т. I. Москва, 1972, стр. 144.

hooneid, kus näeme nende kujundusvõtete domineerimist. Seoses funktsionalismi kindla juurdumisega muutus ornamenteerimine, aga tunduvalt lihtsamaks ja otstarbekamaks, tuginedes osaliselt 1920. aastate kogemusel (art-deco mõjud).

Dekoratiivsust taotlevate võtete tundmist meie arhitektide seas tõestab kasvõi E. Kuusiku kompositsiooniteooria, eriti sümmeetria ja ornamendi osa.²² Dekoratiivsest tendentsist kirjutab ta "...ornamenteerimine on põhiolemuselt niivõrd tihedasti ehitamisega seotud, et me ilmekat ehituskunsti ei suuda ornamendita kujutleda. Küsimus võib siin olla vaid, kui võrd abstraktse iseloomuga peaks olema ornamenteerimine antud ehitise puhul."²³

Kodanlus kui arh-i tellija, taunis funktsionalismi kosmopoliitilist iseloomu. Funktsionalismi alusel taheti luua "oma rahva arhitektuuristiili". Kõige järjekindlama rahvuslikkuse eest võitlejana esines juhtiv arhitektuurikriitik H. Kompus.²⁴ Rahvuslikkuse saavutamise peamist lahendust nähti kohalike ehitusmaterjalide - pae, Saaremaa dolomiidi ja Vasalemma marmorikasutamises.²⁵ Väljaande "20.a. ehitamist Eestis" eessõnas kirjutab Kompus "...Mitte imporditud kate ei ole see, mis ühele rahvale ja ühiskonnale võib anda teda iseloomustava - ehtsa ehitusstiili - vaid ehitusmaterjali enese ilu".²⁶ Ta peab silmas paekivi, Vasalemma marmorit, Saaremaa dolomiiti ning kunst-

²² E. J. Kuusik. Ehituskunst. Tallinn, 1973, lk. 30-32 ja 90-107.

²³ Samas, lk. 92.

²⁴ Näiteks H. Kompus. Moodne kodu. Tallinn, 1932, lk. 27; Eesti Kunsti Aastaraamat. II, 1926, Tln., 1927.

²⁵ Eesti arhitektuurilisest stiilist, Vabadusplatsi ümbruse hoonetest ja muust. - "Pealinna Teataja", 1938, 22.8 Klombitud paekivi ehitusmaterjalina hoonete välisseintes. - "Pealinna Teataja", 1937, 16.X; A. Grauen. Kunstmarmor ehituses. - "Tehnika Ajakiri", 1933, nr. 1/2, lk. 24.

²⁶ 20 aastat ehitamist Eestis. Tallinn, 1939, lk. 8.

graniiti propageeriti aga Tallinna Majaomanike Seltsi poolt korraldatud Kodukaunistamise näitustel²⁷ ning näitustel Moodne elamu. Samadel näitustel demonstreeriti ka kunstgraniidist ornamentilustusi - reljeefe, millele oli spetsialiseerunud Heino Raudsepp, skulptor Juhan Raudsepa vend.

Arhitekt E. Lohk kirjutas "Fassaadi küsimus ei ole ainultsi akende jaotuse ja pinnajaotuse küsimus, ei ole ka mitte, nagu mõned arvavad, ornamentaalsete I abinõudega dekoreerimise küsimus vaid siin on oluline ka materjal, millest ehitatakse."²⁸

Nn. uued kohalikud materjalid - dolomiit ja marmor - leidsid alates 1930.a. keskpaigast rohket kasutamist.

1930.a. teisel poolel hakati funktsionalistlikele hoonetele ette heitma vähese esinduslikkust. Tallinna moodsate majade kohta kirjutati, et nende fassaadis puudub see mõiste, mis peaks olema omane esiküljele ja peasissepääsule. Et fassaad on arhitektuuri nõrgaks lülis.²⁹

Soovitati arendada koostööd arhitektide ja kunstnike vahel uute vormide leidmiseks eesti arhitektuuri jaoks. "Meie arhitektid, kes on läbi teinud moodsat ehitusviisi pooldava õpetuse, on võrdlemisi vaenulikud kunstitööde kasutamise üle ehitustes. Nad väidavad, et kunst välisehituste juures olevat liigne, asjatu ja põhjendamatu. Säärane seisukoht on mõistetav ainultsi moodsa, asjaliku kaststiili pooldajate juures, kellele see stiil on nagu usutunnistuseks. Et ilusat skulptuuri võib ehituste juures kasutada, seda usume ja usume ka, et ehituste välismõju sellest tõuseb".³⁰

²⁷ Kodukaunistamise näitusel käis 15000 inimest. - "Uus Eesti" nr. 88, 1938.29.III.

²⁸ "Pealinna Teataja" nr. 81, 1939, 19.X.

²⁹ J.P/eets?/. Tallinna uute majade ilust ja arhitektuurist. - "Pealinna Teataja", 1938, 15.VI.

³⁰ Skulptuuri saab kasutada moodsate ehituste juures. - "Majaomanike Teataja" 1939, 17.VIII.

1930.a. lõpul tehti ettepanekuid võtta uude koostatavasse ehitusseadusesse punkt, mis näeks ette teatud % ehituse eelarvest kasutada hoonete kunstilisele kaunistamisele.³¹ Arhitekt E.J. Kuusik avaldas arvamust: "...Mis puutub ehituste kaunistamiseks määratud summadesse, siis leian, et % peaks sõltuma hooneloomust. Esindusülesannetega ehituse juures peaks see % olema suurem. Lihtkodanike elamud aga ei tohiks pretendeerida rikkusele, vaid soliidsele käsitlusele, mis aga siiski ei tohiks tunduda insenerlikult kuivana, vaid peaks väljendama mingisugust esteetilist tõekspidamist."³²

Asume konkreetsete näidete juurde. Kõigepealt skulptuurkaunistustega hooned. 1934.a. valminud Tallinna Kunstihoone, arh.-d A. Soans ja E. Kuusik. Hästi proportsioneeritud elegantset ja monumentaalse hoone niššidesse on paigutatud pronks-figuurid (skulptor J. Raudsepp, 1937). Naisfiguur, mis sümboliseerib ilu ja meesfiguur, mis sümboliseerib tööd. Hoone fassaadi vaadates tajume kui oluline on arhitektuuri ja kunstiteose vaimne side, kas ühine platvorm või ideede vastavus. Kunstihoone arhitektuuri iseloomustab sümmeetria, klassikaline mõtteviis. Skulptuurid vastanduvad vitraaži (konstruktiivistlik element) ja sammastega, tekitades vajaliku kunstilise pinge. Skulptuurid annavad ka hoonetele tähenduslikkuse - ütlevad, et tegemist on kunstiga seotud hoonega.

Tallinna Haigekassa, Tõnismäe polikliinik Hariduse ja Tõnismäe tänaval (proj. 1937-38, valmis 1939.a. sept.) Arhitekt E. Lohk nägi projektis ette skulptuurkaunistused. Toimus võist-

³¹ Ka ehitus on kunst. - "Pealinna Teataja", nr. 95, 1938, 7.III.

³³ Kuidas korraldada Eesti avalike ehituste kaunistamist. - "Uus Eesti" nr. 123, 1939.7.V.
Ehituste kunstipärastamisest. - "Pealinna Teataja" nr. 33, 10.V. 1939.

lus 5 kumstāiku vahel, võidutööd realiseeriti. Hariduse t. pool peasissepääsu kohal asub A. Kaasiku - halastust sümboliseeriv naisfiguur Saaremaa dolomiidist. Tõnismäe t. poolsel küljel kaunistavad peasissekäiku skulptor V. Melliku Tööd ja Tervist sümboliseerivad mehe ja naise figuurid. Hoonel on tahutud peakivist sokliosa, väliskattena kunstgraniitkrohv.

Figuraalne reljeef emast ja lapsest (J. Raudsepp, dolomiit, 1939) kaunistab Pärnu Kooli t. koolimaja otsaseina. Arhitekt O. Siinmaa poolt 1938.a. projekteeritud, 1939-40 valminud funktsionalistliku hoone fassaadikujunduses on tunda Itaalia 1930.a. ratsionalistliku arhitektuuri mõjusid.

Tallinna Võidu väljaku kogu hoonestuses võime märgata tugevat dekoratiivset tendentsi. Alustame V.-V. 7 (1932, R. Natus), pruuni klinkkiviga kaetud hoonest, mille fassaadi rikastavad kaks J. Koorti skulptuurset laternahoidjat. Siin on fassaadidekooris tunda 20-aastate art deco mõjusid. V.-V. 10 (praegune kohvik Moskva, arh. E. Lohk, 1936) on kasutanud geomeetrilist ornamendi akendevaheliste plaatide ja friisi kujunduses. Viimistlusmaterjalina Saaremaa valge dolomiit. V.-V. 3 (E. Lohk, 1937, hotell "Palace") on fassaadipinna ilmestamiseks kasutatud ühte 30.a. lemmikmotiivi - meanderornamenti friisiosas ning lill-ornament kapiteelidega pilastreid. Fassaadi ilu esileseedmist toestab ka hoone keskosa laiem akenderiba, mis ei ole trepikoja asukohaga funktsionaalselt põhjendatud.

Funktsionalismi dekoratiivne suund domineeris ka elumajade arhitektuuris nii Pärnu mnt., Politseiaia (Lomonossovi ja Kreutzwaldi t.) piirkonnas kui ka Narva mnt. väljaehitamise projektides. Head fassaadipinna organiseerimise võimet ja detai-

lide oskuslikku valikut võime täheldada arh. E. Kuusiku va
tõdes. Näit. Lomonossovi t. 17 (1939) on isikupäraste deko-
ratiivdetailide ja kvaliteetse viimistlusega elamu. Kuusik
põhjendas oma romantikalembust järgmiselt: "Kuid külm otse-
kohesus ja järjekindlus ei soojenda ka kedagi..."³⁴ Üheks
reljeefkaunistuseks oli nn. õõnsa taldriku motiiv, mida on
kasutanud näit. Kuusik Sakala t. 4 (1936) ja Saaremaa Maakonna-
haigla (1940) juures ning E. Lohk elamul Gogoli 12 (1938). Üks-
nes kaunistuslikku efekti taotlesid ka lamedad ristküliku-kuju-
lised raamistused, millega kaeti fassaadipindu. See oligi fas-
saadikujundamise enamlevinud võte. Kõige sagedamini kasutati
seda pikendatud aknapiiretena horisontaalse või vertikaalse
suuna rõhutamiseks. Estonia pst. 13 pangahoones (arh. H. Johan-
son, E. Habermann, ins. F. AdoXff, 1935) on see läbi viidud
kogu ehituse fassaadipinna ulatuses.

Hoonete fassaadide dekoratiivsust taotleti veel erinevate
materjalide kooskasutamisel või materjalide erineva viimistlu-
sega. Lauristini t. 8 (arh. Habermann, 1939) on hinnalise ja
kvaliteetse viimistlusmaterjaliga elamu, kus Vasalemma marmo-
rit on tarvitatud kahes käsitusviisis. Vertikaalsete raamis-
tuste sees olevad akendevahelised pinnad on poleeritud, muus
osas katavad fassaadi lihvitud plaadid.

Kodumajanduse Instituudi hoonel Hariduse t. (arh. A. Jür-
vetson, 1939) astub paekivist kehandist välja kunstgraniidiga
kaetud elegantne osa. Ka Pedagoogilise Instituudi arhitektuu-
ris (arh.-d. A. Kotli ja E. Nõva, valmis 1940.a. sept.) on

³⁴ E. Kuusik. Modernsest arhitektuurist Tallinna eeslinnades. -
"Eesti Kunsti Aastaraamat", 1926, II. Tallinn, 1927,
lk. 92.

taotletud suuremat väljenduslikkust. Heleda Vasalemma marmoriga kaetud pikk rahulik fassaad on keskelt rõhutatud klaasseinaga, mis ühendab sissekäiku ja suurt auditooriumi. Portaali on piiratud raidraamistusega.

1930.a. teisel poolel hakkab fassaadikujunduses veelgi tugevamalt ilmema esinduslikkuse taotlus. Üha sagedamini kasutatakse klassitsistlikku orderisüsteemi - pilastreid, sambaid, sammasportikust. Sümmeetria ja klassikaliste proportsiooniseaduste abil esinduslikkust taotleva ehituste rühma olemasolu märkis kaasaegsetest 1930.a. lõpul K. Bölan, kes arvas, et see on ajutine nähtus, üksnes väline koor. "Uute ehituste kaunistamine nn. klassiliste stiilide atribuütika abil ei või olla kestev"³⁵, kirjutas ta. Kuid see tendents süvenes 30.a. lõpul, veelgi, ilmselt välismõjudest tingituna. Taotleti suurejoonelisust ehituste üldidees, rõhutati proportsioonide ja materjalide osa. Ka kodanlik esindusliku arhitektuuri (mida võib nimetada ka uusklassitsistlikuks) fassaadidekooris jätkati ornamendi kasutamist. Viimane pretendeeris sageli rahvuslikkusele. Uusklassitsistlikes projektides aga, mis jäid realiseerimata, nähti kunstide sünteesi taotlusena ette ohtralt reljeefide ja skulptuuride kasutamist.

Kodanlik-esinduslik arhitektuur sõltus eriti tellija maitsest, levis just esinduslikkuse taotlusega hoonete juures. Sageli on raske eraldada funktsionalismi dekoratiivset ja kodanlik-esinduslikku suunda. Rohkesti esineb meil üleminekuvorme ühelt teiselt. Mõlema tendentsi parimad näited on aga ühtedelt

³⁵ K. Bölan. Uue arhitektuuri juurde kunstiajaloo kaudu. - "Tehnika Ajakiri", 1939, nr. 8, lk. 196.

ja samadelt arhitektidelt.

Näidetena võiks vaadelda pangahooneid, mis oma funktsioonist tingitult pidid demonstreerima jõukust.

Võru pangahoone, proj. 1937, valmis 1938.a. nov-s, arh. E. Kuusik ja A. Soans. Kõrge kelpkatusega, mida kroonis torn ja sümmeetrilise fassaadiga hoone ukse ja aknaraamistusena on kasutatud dolomiiti. Fassaade kaunistavad skulptor A. Kaasiku poolt loodud dolomiidist reljeefid ja ornamendid, mis kujutavad eesti rahvamajanduse alasid nagu põllumajandus, majandus, transport, kalandus, põlevkivitööstus - kokku 8. Teemad on lahendatud allegooriliselt klassitsismi meenutavas laadis.

Pärnu pangahoone, projekteerinud konkursi võiduprojektide alusel A. Kotli ja A. Soans, ehitust alustati 1939.a., lõpetati pärast sõda. Fassaad nähti ette katta kunstgraniidi ja Vasalemma marmoriga. Akendevahelisel pinnal pilastrid. J. Raudsepp valmistas dekoratiivsete reljeefide kavandid, mis jäid teostamata.

Mõlema näite juures on reljeefid jutustavas laadis, kujutatud on rahvamajanduse harusid, mis toovad riigile valuutat sisse. Sümbolid puuduvad.

Konstruktivistlikule hoonele "pealekleebitud" klassitsistlikku dekoori esindab raadiomaja Kreutzwaldi 14 (E. Lohk, 1939-1940, algset projekti muudetud). Tüüpilisemaid näiteid on ka Kadrioru administratiivhoone (A. Kotli, 1939) ja Sakala 3 ohvitseride kasiinoks kavandatud hoone (E. Kuusik, A. Kehva, 1939-1940), mis esindas oma tellijaid ehituskeha massiivsuse pealetükkiva sammastiku ja kribulise detailiderohkusega.

Kodanlik-esindusliku laadi ehitused sobisid eriti hästi klassitsistlikku Tartusse. Monumentaalset vormimõju tunneme V. Tippeli ja ins. V. Ontoni projekteeritud Tartu Turuhoones

(1938). Hoone peamine mõjuvus on saavutatud kuubilise massi ja seda kaunistava sammastikuga. Monumentaalses suurehituses Riia t. 12 (end. Kaitseliidu hoone, praegu EPA, A. Kotli, E. Lohk 1939-1940) on rohkesti klassikalist ordersüsteemi meenutavaid elemente. Klassikast on inspireeritud ka Veetorni (Õpetaja t. 9, V. Toppel, V. Onton, 1939) ja telefonijaama (Mitsurini 29, A. Tak, 1938) pikkade pilastrite ja püstsuunaliste akendega saavutatud vertikaalne liigendus.

Enamik kodanlik-esinduslikke ehitusi on hea kvaliteedi ning viimistlusega, väljendades ajajärgu ehituskultuuri paremat taset.

Eestis levis 1930.-aastatel paralleelselt funktsionalism, selle dekoratiivne suund ning viimastel aastatel ka kodanlik-esinduslik arhitektuur. Kodanlik-esinduslik ehk uusklassitsistlik arhitektuur domineeris just 1930.a. teise poole projektides (ka võistlustöodes), mis alanud sõja tõttu realiseerimata jäid. Vaatlesime arhitektuuri evolutsiooni lihtsusest keerulisuse poole kümne aasta jooksul. Ja see ongi omane inimõttele, ka arhitektuurile läbi sajandite. Areneda lihtsalt keerulise suunas, et sealt jälle edasi või tagasi liikuda.

III ARHITEKT ANTON SOANSI LOOMING 1918-1940

Oleme viimastel aastatel tähistanud mitmete Eesti silmapaistvate arhitektide 100. sünniaasta juubeleid, asetanud mälestustahvleid meie arhitektuuriklassikute hoonetele, korraldanud konverentse, kokku seadnud näitusi. O. Siinmaale, K. Burmanile, H. Johansonile ja E. Habermannile on lisandunud Anton Soans, kelle töödest tunneb igauks Kunstihoonet Tallinnas (koos E.J. Kuusikuga), rannahotelli Pärnus (koos O. Siinmaaga), eramut Kadriorus Koidula t. 32B ja võib-olla ka Pirita ja Merivälja planeeringuid. Analüüsides eelpoolnimetatud meistrite loomingut, kerkib küsimus, milline on Anton Soansi koht meie arhitektuuri pärandis, milles seisneb tema loomingu eripära. Jalutades ja otsides Soansi säilinud hooned, millede stiil ulatub keskkondlikust eklektikast puhta funktsionalismini, selle sünteesinimart decoga ning edasi uusklassitsismi, on esialgu raske leida ühtset niiti, mis läbib Soansi loomingut tervikuna.

Anton Lembit Soans sündis 17. septembril 1885.a. Oranienbaumis, aedniku perekonnas. Õppis 1896-1904 Tallinna Reaalkoolis ja 1906-1913 Riia Polütehnilise Instituudi arhitektuuri osakonnas, mille lõpetas kiitusega. Peale lühiajalist töötamist Leningradis arhitektuuriakadeemik E.F. Wierichi juures, tegutses 1914. kuni 1920.a. kindlustuste ja sõjaväehoonete ehitustööde juhatajana. Alates 1917.a. praktiseeris Tallinnas esialgu Põllutöministeeriumis, seejärel linnaehituse arhitektina ning Teedeministeeriumi ehitusosakonnas. Kuni pensionile minekuni 1956.a. töötas A. Soans PI "Estonprojektis". A. Soans suri 1966.a., olles tegutsenud arhitektina 43 aastat.

Soansi varajane looming, eramu Koidula 32A (1927) ja art deco sugemetega administratiivhoone A. Adamsoni 4 (1929), meenutab K. Burmani mänglevat eklektikat, kuid on siiski tunduvalt kainenem, ratsionaalsem olles pigem tuletatud ümbritseva keskkonna elementidest. Soans kasutab julgelt erinevaid aknatüüpe. Näiteks väikesemahulise eramu juures Koidula 32A on esimesel korrusel tsiteeritud tänaseks lammutatud naabermajal olnud frontooniga klassitsistlikku akent, teise korruse barokset akent võib aga võtta otsese vihjena Kadrioru lossile. Katusekorrusel ning hoo-vifassaadis domineerib aga tiheda ruuduga lihtaken. Siit võib teha järelduse, et püüd tabada koha omapära ning sellest tule-nevalt tsiteerida naabrust, ei ole mitte Robert Venturi leiutis aastast 1966, vaid ehituskunstnikke läbi aegade mõjutanud ja inspireerinud võte.

1915.a. osales Soans esmakordselt arhitektuurivõistluses ning sai Park-Jelitsõni aedlinna planeerimiskonkrusil I koha. Edu innustas ning Soans kujunes järgnevatel aastakümnetel Eesti üheks juhtivamaks linnaplaneerijaks. Kasutades kogu Euroopas levinud aedlinnade planeerimisprintsipe, kohandades neid ning arvestades konkreetsete linnade ajalooliselt väljakujunenud struktuuriga, planeeris Soans enamiku Eesti linnu (Viljandi, Rakvere, Haapsalu, Põltsamaa - 1929, Tõrva 1930, Pärnu, Sindi, Kohtla-Järve, Elva - 1931). Eriti huvipakkuvad on eeslinnade ja suvituskohtade nagu Merivälja (1927), Pirita (1928). Ranna-mõisa (1929) ja Taevaskoja (1932) planeeringud, kus varieeriti hoogsate kaartänavate, intiimsete tupiktänavate ja looklevate teede süsteemis. Kõige selgemalt ilmes Soansi, aedniku poja, talent aga parkide ja haljasalade (Kadrioru park 1928, Pirita

kuurpark 1929, Pelgulinna park 1935) kujundajana. Aastail 1923-1928 Tallinna "linnaehituse arhitektina" töötades planeeris Soansi linna väiksemaid ja suuremaid osasid (Pelgulinn, Lasnamägi), kujundas haljasalasid, projekteeris teid ja tänavaid. Oma planeerimisalaseid kogemusi jagas ta õppejõuna Tallinna Tehnikumis, Tehnika Instituudis ning hiljem Kunstiinstituudis.

1930. aastate esimesel poolel jõuab Soansi funktsionalismi. Nagu Eesti funktsionalistlik arhitektuur tervikuna on ka Soansi looming pehmem, looduslähedasem kui näiteks vene või prantsuse tolleaegne ehituskunst, sarnanedes pigem Skandinaavia funktsionalismiga. Gogoli 25 (1933) on heade proportsioonidega, tundlikult liigendatud neljakorruseline kauplus-elamu. Soansi planeeringu alusel ning eelnimetatud hoonest lähtudes rajati selle kõrvale, järgnevatel aastatel elamuansambel (arhitektid Vetemaa, Falkenberg jt.), mis oma terviklikkusest võiks olla tänaseni eeskujuks. 1935.a. valminud Koidula 32B eramu oli otsekui kaarduvat teed järgiv valge skulptuur, hästi vaadeldav Kadrioru tiigi ja tenniseplatside juurest, tänapäeval aga puudest varjatud. Hoonet iseloomustab silindrilise ja kuubiliste vormide rütmika, erineva kujuga akende sõbralik kooslus. Eriti võluvad on ülakorruse horisontaalsed nurgaaknad. B. Kummi t. 2A on kõrgetasemeline funktsionalistlik eramu, projekteeritud 1933, ehitatud 1935-1936, arhitektid A. Soansi ja O. Siinmaa. Krunt on eraldatud müüride ja terrassidega haljastatud eesõueks, majandusõueks ja intiimseks aiaks; hoone arhitektoonika kasvab keskkondlikult üle aia arhitektoonikaks. Kahekordse kivist hoone geomeetrilises fassaadikujunduses on põimunud abstraktsus ja orgaanilisus, peegeldades mugavat sisemist

elu. Plaanilahendus meisterlikult organiseeritud ja ratsionaalne.

Eesti funktsionalismi üheks tippteoseks võib nimetada Pärnu rannahotelli (sanatoorium "Estonia", 1937), arhitektide O. Siinmaa ja A. Soansi koostööd. Mahukas neljakorruseline hoone mõjub oma saledate kontuuride arvukate rõdude, välisterasside ja rohke klaaspinna kasutamise tõttu elegantselt. On tunda mere lähedust - hoone suur kaarjas katusrõdu meenutab ookeaniauriku laevatekki. Tehes ringi ümber hoone tajume seda võrd pingelist, samas muutuvat arhitektuuri, mis on võrreldav huvitava jutustuse või hästi komponeeritud muusikateosega.

1933.a. võitis A. Soans Tallinna Kunstihoone konkursi, edasi vämis hoone koostöös E.J. Kuusikuga 1934.a. Huvitav on jälgida Soansi perekonna arhiivis säilivate eskiiside järgi arhitektide otsinguid. Hiigelsuure klaasvitriini motiiv tekkis alles mitmete variantide läbitöötamise lõpptulemusena. Fassaad sümboliseerib oma sisu - tegemist on tõesti kunstihoonega. Sellise meelde jääva kujundi kui sümboli sissetoomine eristabki ehitist tavapärasest funktsionalismist ja viitab peatselt saavuale modernsele klassitsismile.

1936.a teisel poolel oli A. Soans seotud Kohtla-Järve tööstusrajooni planeerimisega. Tema kavade ja projektide alusel rajati 1938-1939 töölisasula kahe- ja kolmekorruseliste elumajadega. 1938.a. novembris valmis õlitööstuse ap.-õigeusu kirik, krohvitud telliskivihoone torniga. Kirik ehitati lammutatud Oru lossikiriku materjalidest ning sai pärandusena ka sealse sisseseade. 1939.a. suvel valmis kolmekorruseline suuremahuline koolimaja. Peatüvas paikuvad arstid appeklaamid, (20 000 m3) funktsionalistlik raamatukogu, arstikabinett ja söökla. Teises tiivas asusid võimla ja saal lava ning kinoruumi-

dega. Koolimaja ehitati õlitööstuse rahadega ning oli suurejoonelise ruumiprogrammi ja sisseseadega. Kooli juurde rajati park ning õppeaed basseini ja vabaõhuklassidega. 1939.a. alustati veel tööstuse puhkekodu rajamist Aa randa.

Rikastatuna funktsionalismi kogemustest, sellele toetudes, jõuab Eesti arhitektuur 1930.a. lõpul taas klassikasse. Sama evolutsiooni teeb läbi ka A. Soans. Pärnu pangahoone (1939, koos A. Kotliga) ja Võru pangahoone (1939, koos E.J. Kuusikuga) paistavad silma kompaktse mahu, sümmeetria ning fassaadi pindu liigendava klassitsistliku dekoori rahuliku rütmi poolest. Elamut Tallinnas Weitzenbergi t. 20, mille tänavafassaadi pilastrid, tugevad aknaraamistused, portaali frontoon ning rõdulustraad peegeldavad aga Kadrioru esinduslikku ajaloolist arhitektuuri, võib aga nimetada keskondliku uusklassitsismi näiteks.

Sõjajärgsetel aastatel tegeles Soans põhiliselt linnade planeerimisega koostades Narva, Viljandi ja Pärnu üldplaneerimisskeemid ning Tartu (koos P. Tarvasega) ja Tallinna (koos O. Keppe ja H. Armaniga) üldplaanid. Veel kord pöördus vana-meister vanade tuttavate teemade juurde nagu Pirita park-muuseum (1947) ja Pelguranna pargi kujundus (1950). Soansi projekteeritud Pühajärve puhkekodust teostati vaid administratiivhoone peakorpus (1952-1954).

Kui otsida üldnimetajat A. Soansi loomingule, siis võiks see olla paindlikkus, looja võime ennast muuta vastavalt kohale ja ajale, jäädes iseendaks. Võib-olla domineeris ratsionaalsus ja praktiline ^{meel} arhitekti loomingus kohati isegi liialt nähtavalt. Seda sissepoole pööratust ja vaoshoitust aga ka tundlikkust, head keskkonna- ja proportsioonitaju ning loodustunnetust võib välja lugeda ka Anton Soansi loomingust.

TÖÖDE NIMEKIRI

1918-1924

1. Tallinn, Kreutzwaldi 12 (koos insener V. Pihlakuga, 1918).
2. "Estonia" teatri ümberehituse konkursitöö (ost, 1921).
3. ESÜ paviljon Tallinna näituseväljakul (1921/1922).
4. Tallinn, Rauda 2 eramu (1921).
5. Vana-Mustamäe tee 13 eramu (1923).
6. Kalurimaja Leetsi rannal Paldiski lähedal (ca 1923).
7. Tallinn, Uus 5, fassaadi muutus (1923).
8. Pikk 36/Olevimägi 5/7 ümberehitus (1921).
9. Pärnu mnt. 2/Müürivahe 32 ümberehitus (1923).
10. Roopa 18 eramu (1923).
11. Laulupeo 24 vanausuliste ühingu palvemaja (1924).

1925-1929

1. Merivälja planeerimine, võistlustöö (koos ? I preemia, 1927).
2. Kadrioru pargi ja lossi ümbruse planeerimine, võistlustöö (I preemia, 1928).
3. Pirita supelhoone konkursitöö (A. Soans, E. Kuusik ja F. de Vries, I preemia, 1928).
4. Pirita jõesuu parempoolse kalda ja supelpargi planeerimine (1929).
5. Tallinna Vabaduse platsi ümberplaneerimise konkursitöö (III preemia, 1928).
6. Kehtna Majapidamise Kooli õpilaste ühiselamu (1926).

7. Tallinn, Koidula 32A eramu (1927).
8. A. Adamsoni 4, Metsamajanduse peavalitsus (1929/1930).
9. Pelgulinna taguse maa-ala ja Kopli ranna pargi planeerimine (1925).
10. Pelgulinna ja Paldiski mnt. vahelise ala planeerimine (1925).
11. Tartu ja Narva mnt. vahelise maa-ala planeerimine (1926).
12. Lasnamäe detailne planeerimine (1927).
13. Pirita-Kose tee reguleerimise kava (1925).
14. Rahumäe matmispaiga planeerimine (1928).
15. Rannavärava ümbruse planeerimiskava (1926).
16. Purskkaevu kava Schnelli tiigi häärde (1926).
17. Rakvere osaline planeerimine ja ehitustingimused (1928).
18. Viljandi planeerimiskava (1929).
19. Põltsamaa planeerimiskava (1929).
20. Tartu aianduskruntide planeerimine (1929).

1930-1935

1. Tallinna konservatooriumi ümberehitus (1930).
2. Nõmme linna kirdepoolse osa planeeringu muutmise kava (1930).
3. Nõmme linna spordiplatsi planeering (1930).
4. Tõrva planeerimise kava (1930).
5. Taevaskoja suvituskoha planeerimine (1932).
6. Keila-Joa planeerimine (1934).
7. Laulasmaa- Lohusalu "Merevahe" suvituspaiiga planeerimine (1934).

8. Pirita suvituskoha planeerimine (1932).
9. Pirita restorani aia planeerimine (1932).
10. Tallinn, Lauristini 4B aia planeering ja taimestiku kava (1932).
11. Vihula koolimaja (koos K. Burmaniga, 1931).
12. Tallinn, Tõnismäe 15A/Tuvi elumaja (1933).
13. Tallinn, N. Gogoli 25 elumaja (1934).
14. Kunstihoone võistlusprojekt, I preemia (1933)
15. Kunstihoone (koos E.J. Kuusikuga, 1934).
16. Liivalaia 22 elumaja (1934).
17. Pirita Kloostrimetsa tee, suvila (1934, hävinud).
18. ESÜ näitusepaviljon Tartus (1933/1934).
19. Tallinn, Narva mnt./Jaama, tubakavabrik (1933).
20. Kohtla-Järve võimla projekt (1933).
21. Kukruse rahvamaja projekt (1934).
22. Kukruse sanatooriumi projekt (1934)!
23. Pelguranna pargi planeerimise võistlustöö (I preemia, 1935).
24. Pelguranna rannahoone (1935-1936, hävinud).
25. Tallinn, Koidula 32B eramu (1935).
26. Pärnu, B. Kummi 2A eramu (koos O. Siinmaaga, 1933-1937).
27. Pärnu rannahotell (koos O. Siinmaaga 1935-1937).

1936-1940

1. Pärnu planeerimise kava (1936).
2. Sindi planeerimise kava (1936).
3. Elva planeerimise kava (1936).
4. Kohtla planeerimise kava (1936).
5. Hageri-Tamme talu "Mikkuri" ja talu sisustus (1936?).

6. Valkla suvemaja (1937?).
7. Tartu "Vanemuise" teatri ümberehituse võistlustöö (koss O. Siinmaaga, Ost, 1936).
8. Tallinn, Valli tänav ESÜ 7-kordse admin.hoone projekt (1936, ei teostatud).
9. Tallinna Keskturu projekt (1937, ei teostatud).
10. Tallinn Kunderi/Janseni t. Inglise Erakolledzi projekt (1937-1938, ei teostatud).
11. Maardu, fosforitööstuse 7-kordne admin.hoone (1938, ei teostatud).
12. Tallinn, Lauristini t. Tööstuspalee projekt (1938 koos A. Kotliga, ei teostatud).
13. Kadriorg, elumajad ja ateljeef kunstnikele (koos K. Burmaniga, 1939-1940, ei teostatud).
14. Tallinn, Kuristiku/Oru t. perek. Soansi eramu (1938, ei teostatud).
15. Kose rahvamaja ümberehitus (1937-1939).
16. Kohtla-Järve koolimaja (1938-1939).
17. Kohtla-Järve õigeusu kirik (1938).
18. Kohtla-Järve tööliste ja teenistujate elumajad (1939-1940).
19. Kohtla-Järve "Ao-rand" puhkekodu (1938-1939)
20. Eesti Panga Võru osakonna hoone (koos E.J. Kuusikuga, 1939).
21. Eesti panga Pärnu osakonna hoone Kalevi t. (koos A. Kotliga, 1939-1940).
22. Mustvee planeerimise kava (1939).
23. Tallinn, Weizenbergi 20A - elumaja (1939-1940).
24. Leedu riigipalee Kaunases, konkursitöö (1939 või 1940).

- 25. Tallinna rahvamaja projekt Pärnu mnt. 41/Vaestepatuste t. (koos Pikkoviga 1939, ei teostatud).
- 26. Monument Tahkurannas. K. Pätsi sünnikodus, põllukividest monument, A. Soans, reljeefid F. Sannamees, pargi planeering O. Siinmaa (1939, juuni).
- 27. Tallinna Kunstihoone laiendus (1939, ei teostatud).

Nimekiri on koostatud perekond Soansi arhiivi, ENSV TTDRKA (f. 4, f. 14), Tallinna linna RSN TK APPV Tehnilise arhiivi ja Arhitektide Liidu materjalide põhjal.

IV FOTODE NIMEKIRI

1. Eesti Arhitektide Ühingu liikmed 1930. aastate lõpul.
Vasakult paremale I rida - Berg, Bork, Kühnert, Jacoby, Kuusik, Lohk, Brokner, Leibert, Küttner; II rida - Ohlau, ..., Burman, Kotli, Wendach, Loik, Koolmar, Soans, Käsper, III rida Haljak, Volberg, Kehva, Paul Tarvas, Arman, Otloot, ..., Linnakivi, Ederberg, ..., Kompus.
2. Tallinna Linnavalitsuse Ehitusosakonnas, 1928.a. Seisavad (vasakult) Brokner ja Soans, istub (paremal) Johanson.
3. Tallinna Kunstihoone ees seisavad 1934.a. pärast hoone avamist H. Halliste, V. Vaga, A. Jansen, W. Päts, A. Soans, E.J. Kuusik, Sajor ja J. Raudsepp.
4. Anton Soans, 1938.a.
A. Soansi looming
5. Eesti Seemnevilja Ühisuse paviljon Tallinna näituseväljakul, 1921/1922.
6. Eramu Vana-Mustamäe tee 13, 1923.
7. Tallinn, Raua t. 2 eramu ümberehitus, 1930.
8. Koidula 32A eramu (1927).
9. A. Adamsoni 4 Metsamajanduse Peavalitsuse admin.hoone 1929/1930.
10. Vihula koolimaja (koos K. Burmaniga).
11. ESÜ paviljon Tartu näituseväljakul, 1933/1934.

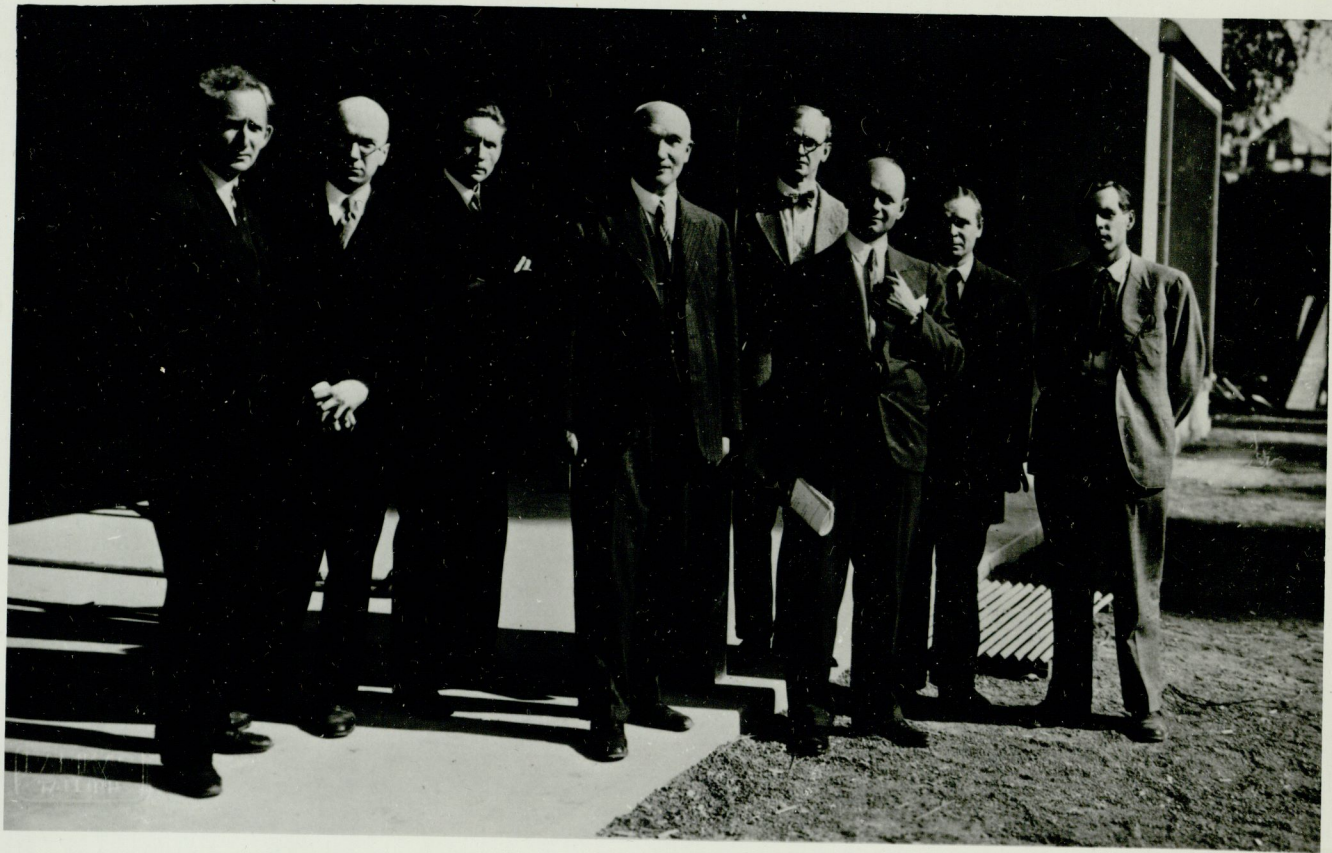
12. Hageri-Tamme talu "Mikkuri" (1936?).
13. Valkla suvemaja (1937?).
14. Pärnu, B. Kummi 2A eramu (koos O. Siinmaaga), 1933-1936.
15. Tallinn, N. Gogoli 25 elumaja, 1934.
16. Tallinna Kunstihoone (koos E.J. Kuusikuga), 1934.
17. Vaade Kunstihoone saali.
18. Suvila Piritai Kloostrimetsa teel, 1934 (hävinud)
asendiplaan.
19. Vaade basseini poolt.
20. Eestivaade.
21. Interjööri trepidetail.
22. Interjäär.
23. Tallinn, Koidula 32B eramu, 1935-1936.
24. Vaade aia poolt.
25. Pelguranna rannahoone (1935, 1936, hävinud) projekti
perspektiivvaade.
26. Pärnu, Ranna pst. 1, Rannahotell (koos O. Siinmaaga),
1935-1937.
27. I korruse plaan.
28. II ja III korruse plaan.
29. Pärnu, Kalevi t. Eesti Panga Pärnu osakonna makett
(koos A. Kotliga, 1939-1940).
30. Võru. Eesti Panga Võru osakond (koos E.J. Kuusikuga),
1939, ehitamise ajal.

- 31. Kohtla-Järve õigeusu kirik (1938).
- 32. Leedu Riigipalee Kaunases, konkursitöö (1939).
asendiplaan.
- 33. Vaade.
- 34. Vaade.
- 35. Pirita jõesuu parempoolse kalda ja supelpargi planeerimise kava, 1929.
- 36. Taevaskoja suvituskoha planeerimise kava, 1932.

Fotod perek. Soansi eraarhiivist.

Reprod P. Kraas.



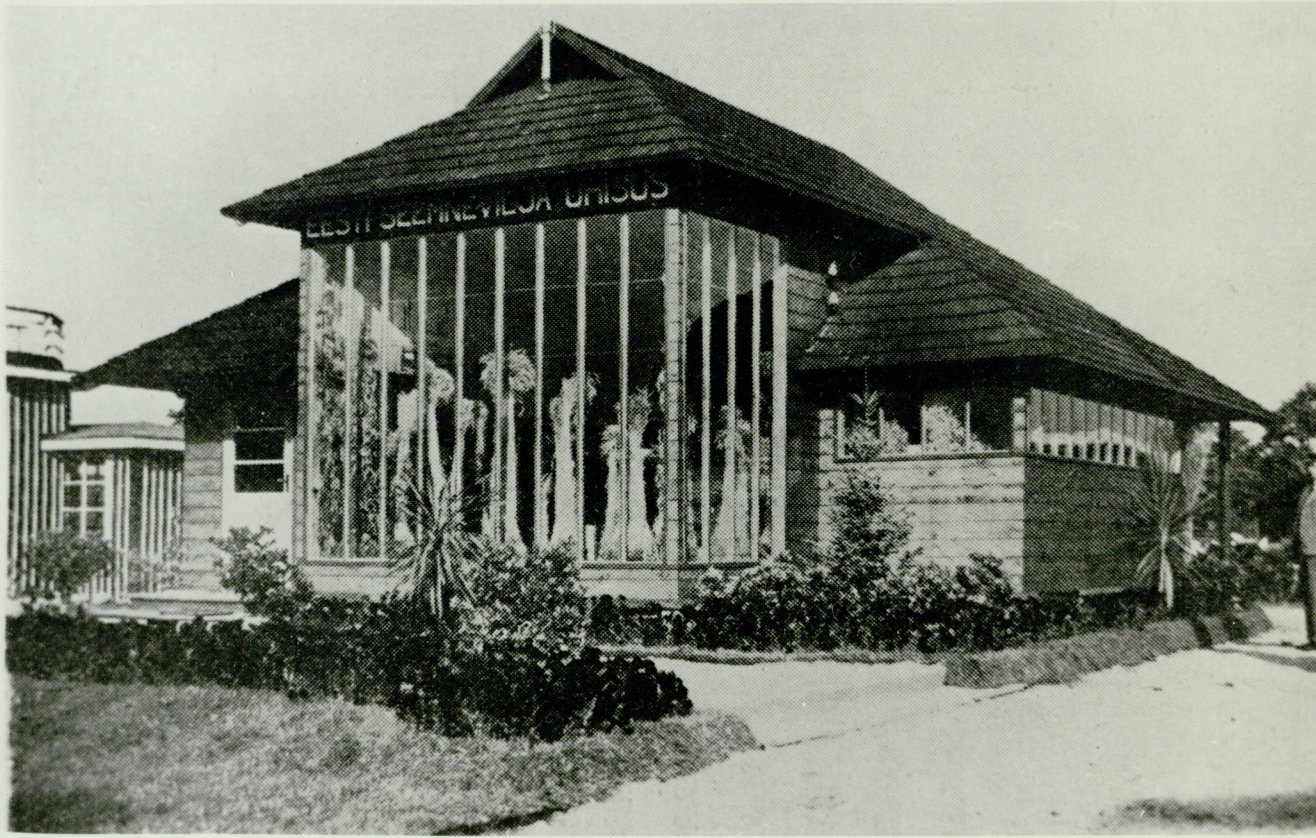




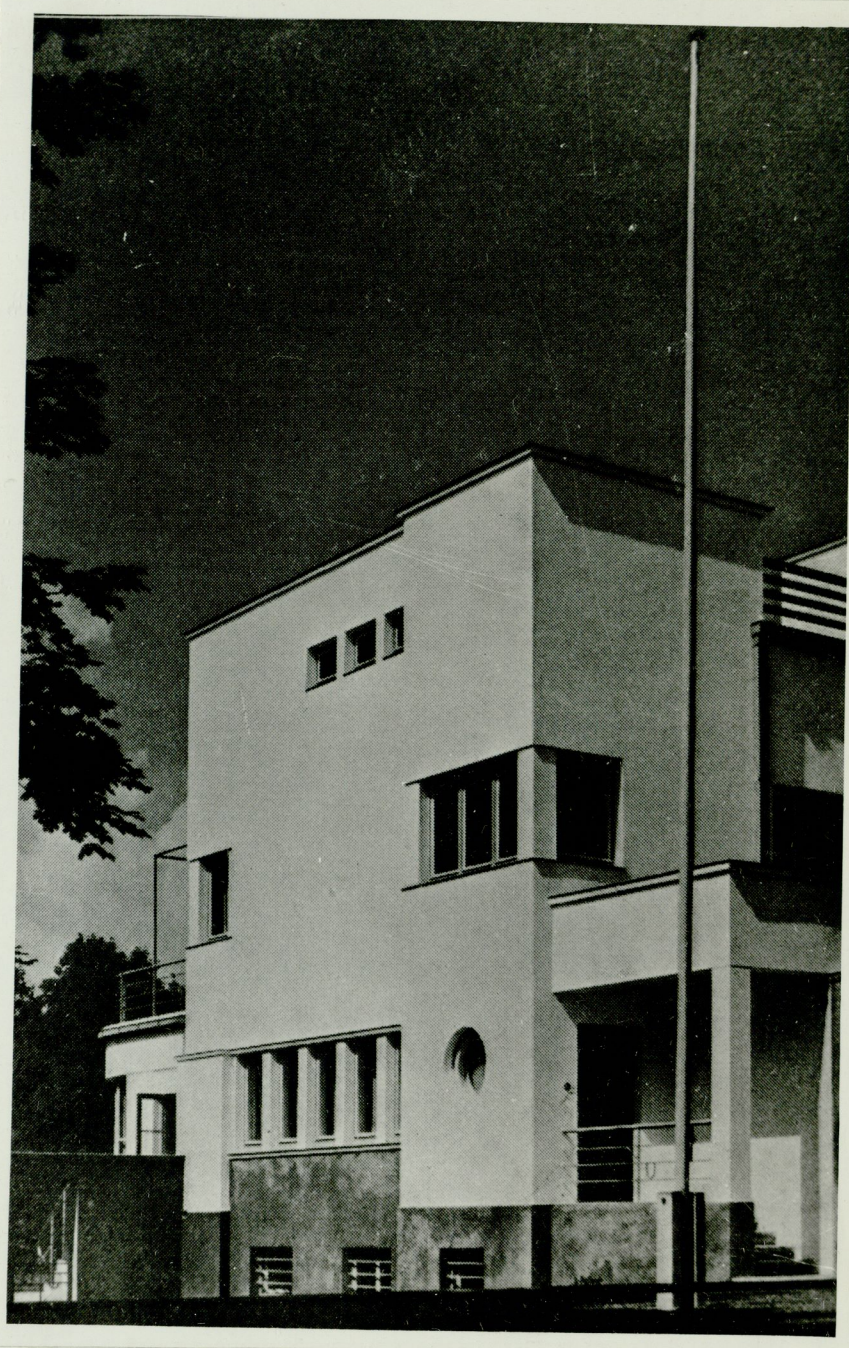


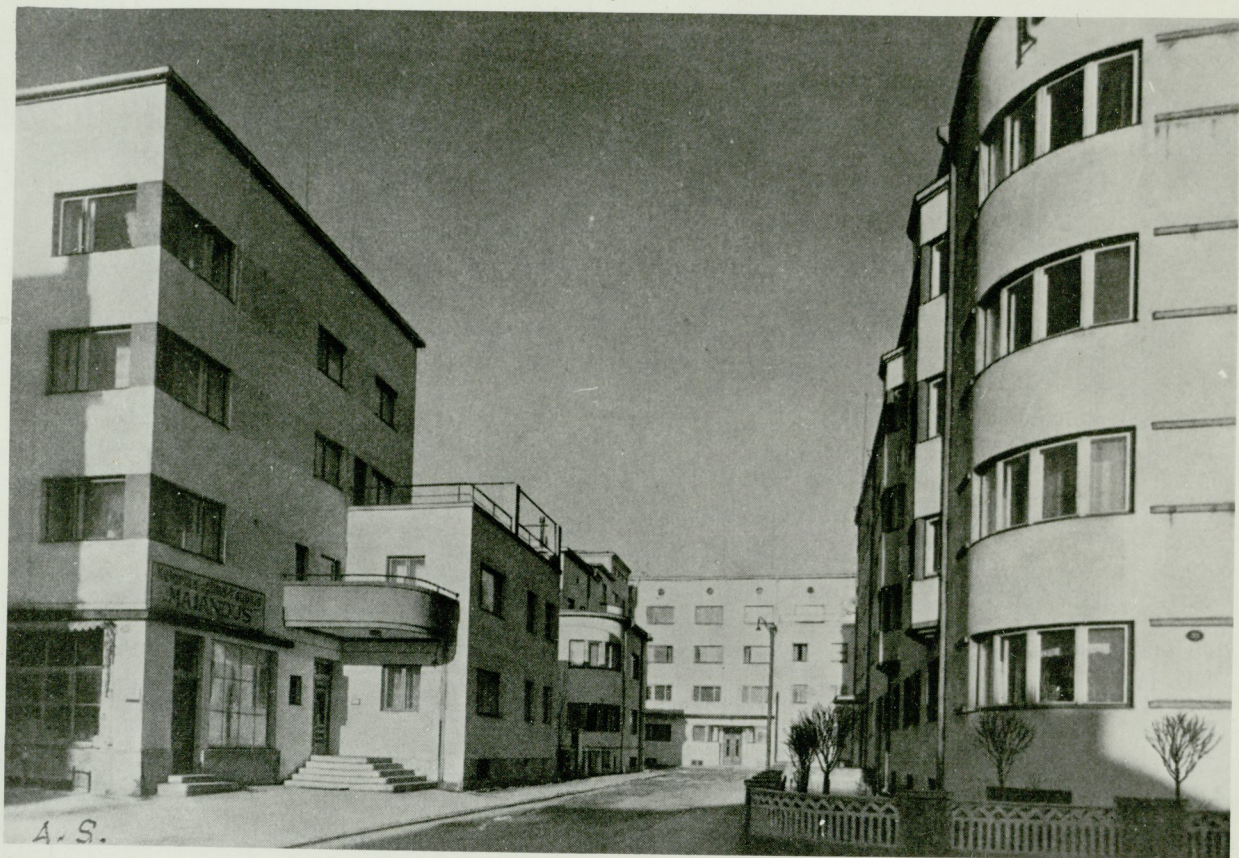




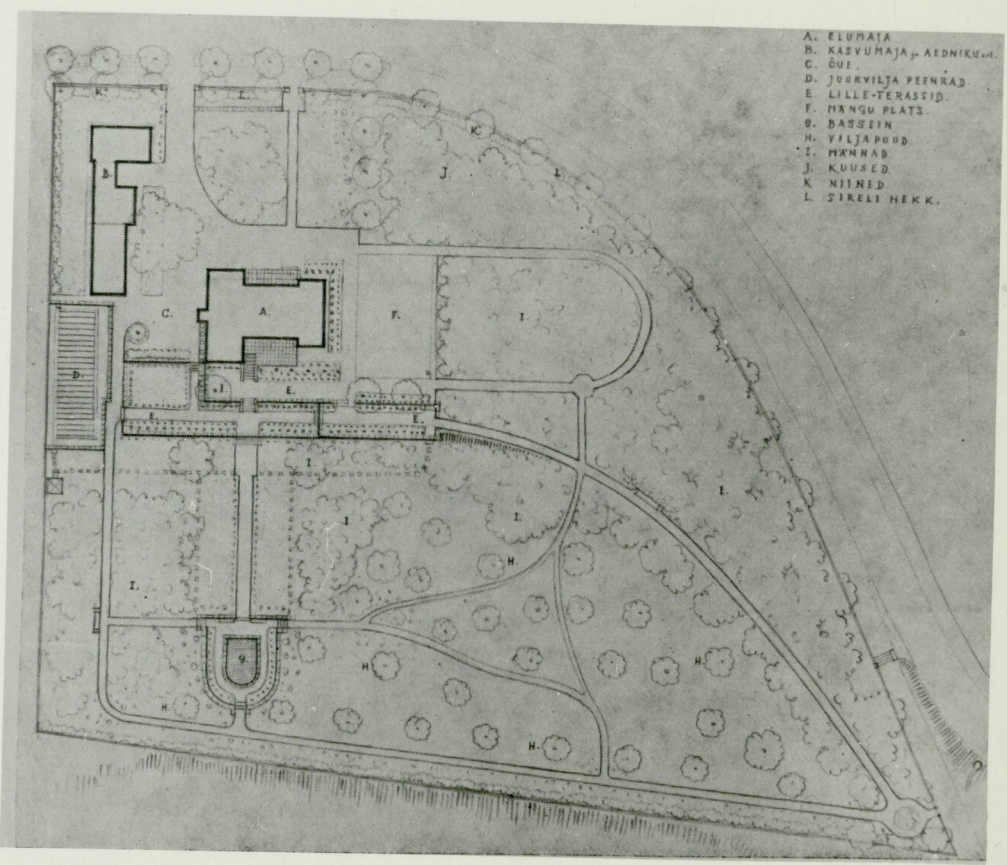
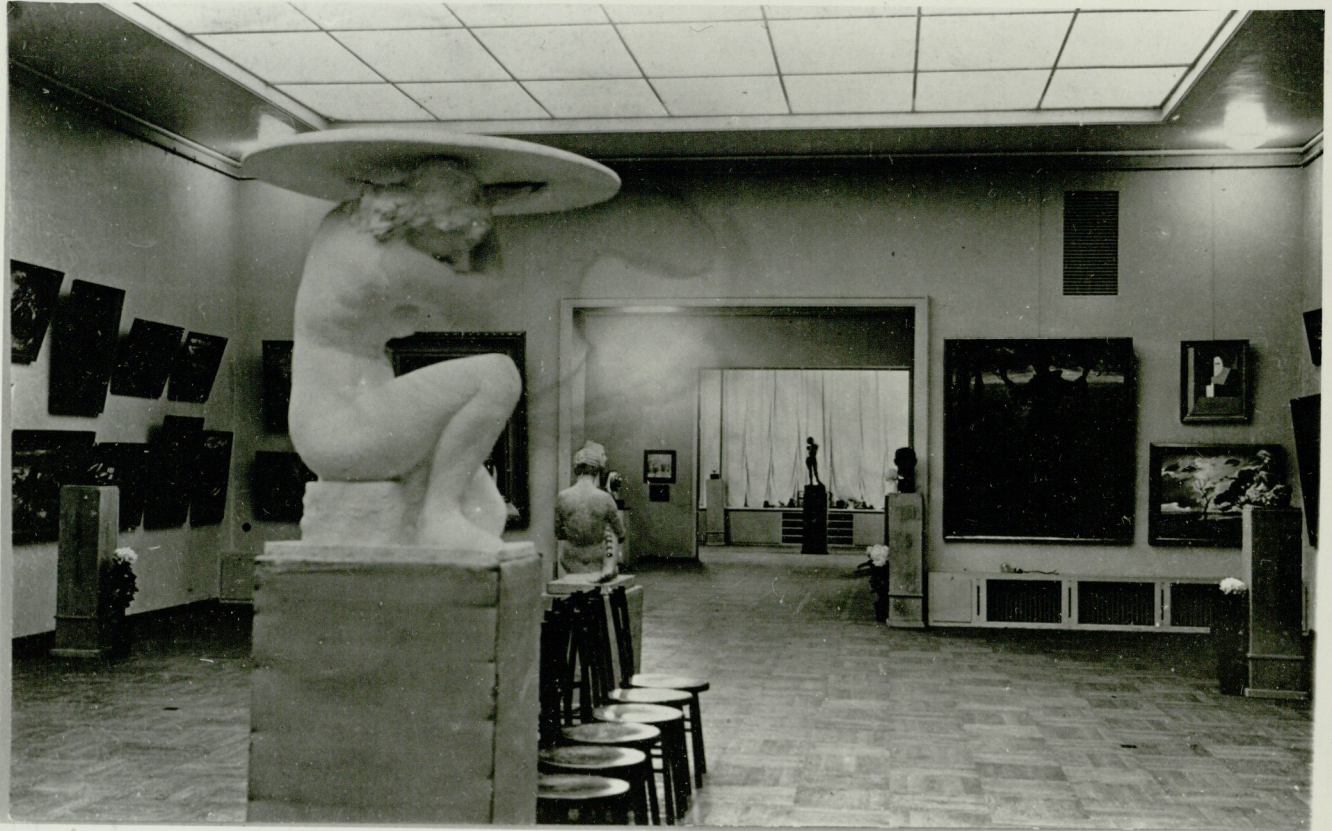


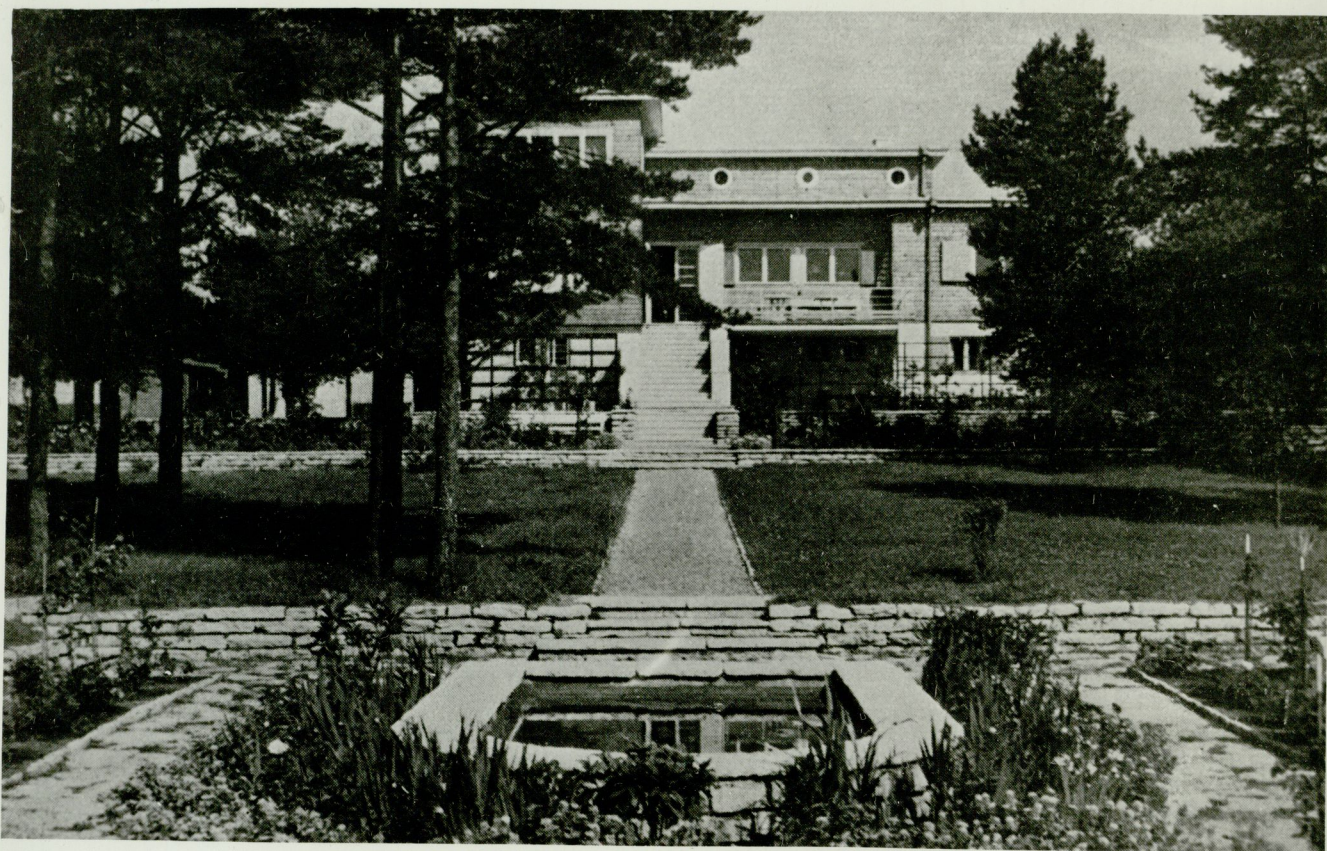




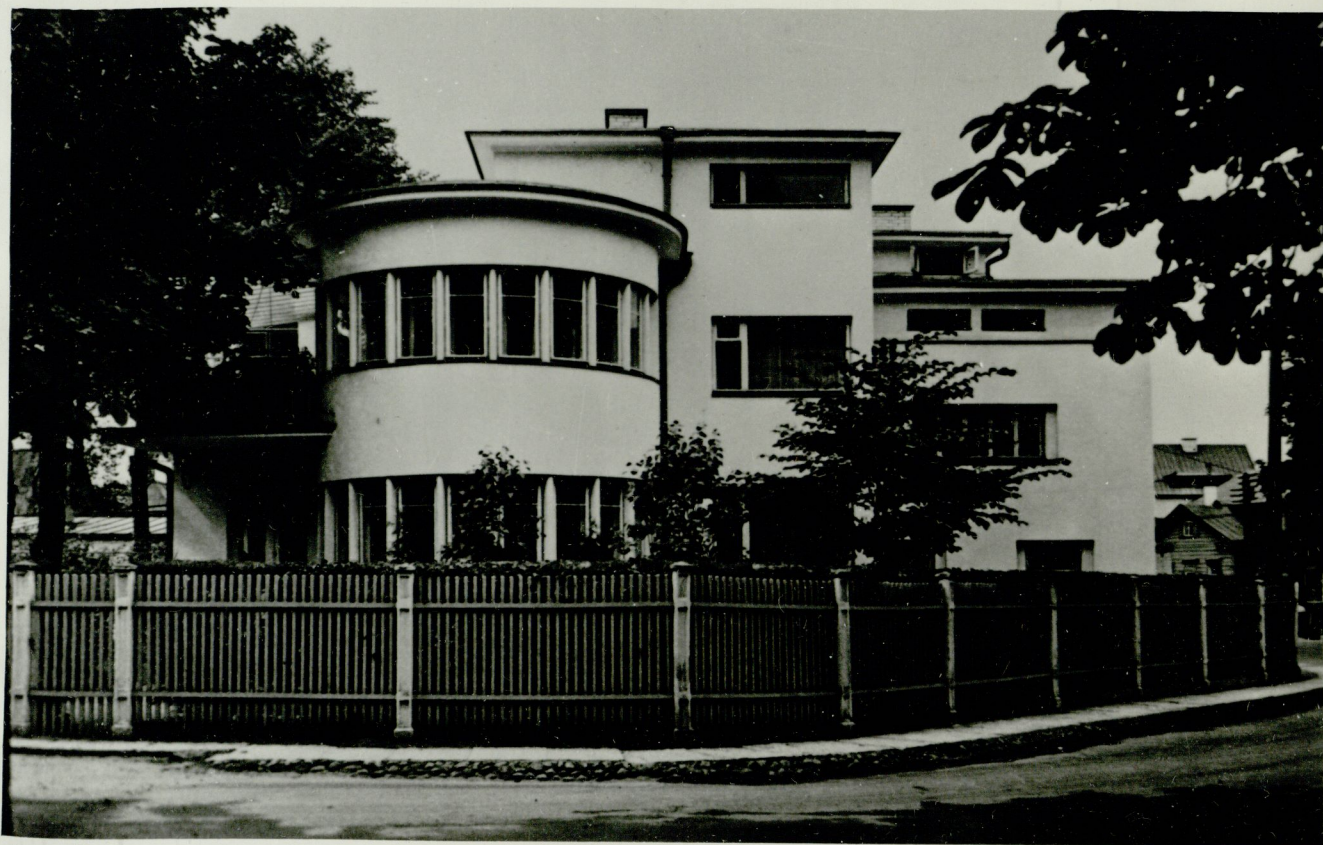








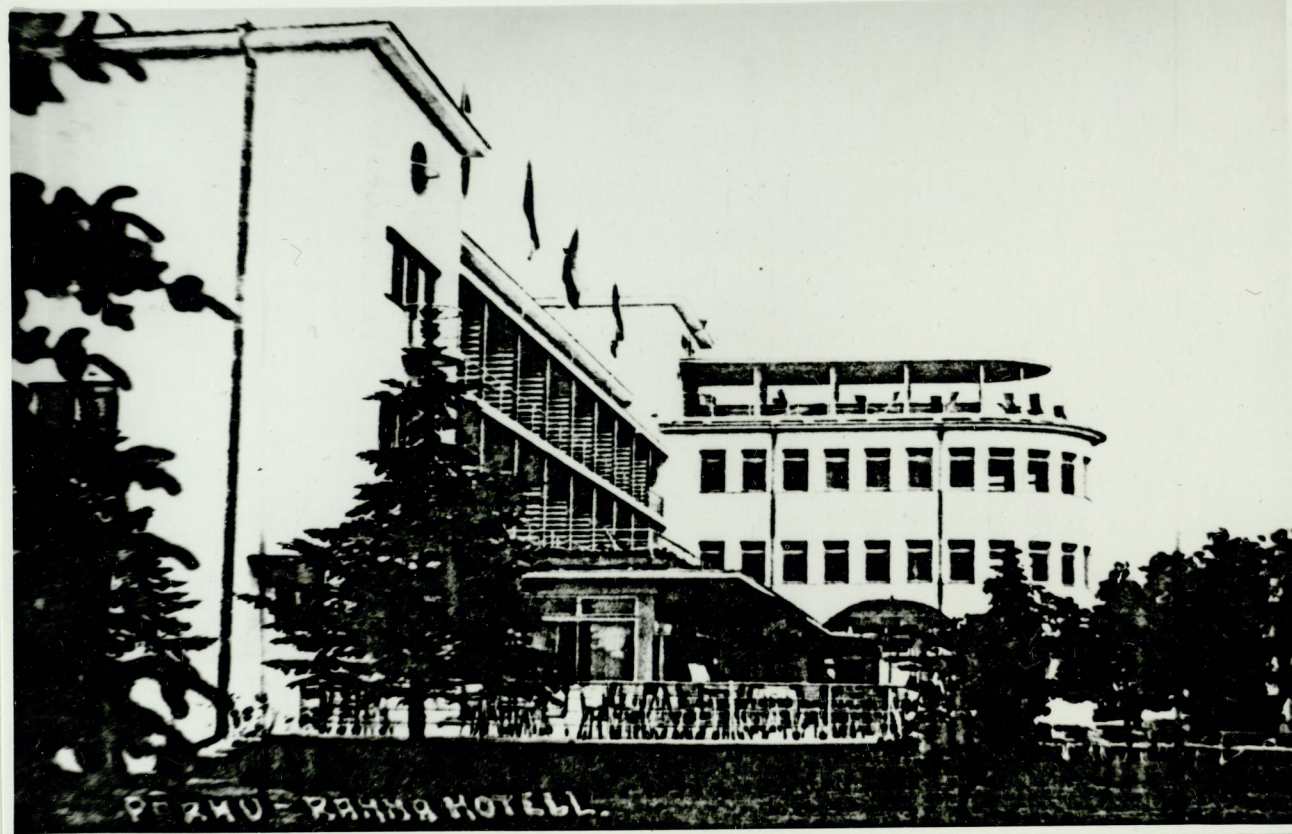
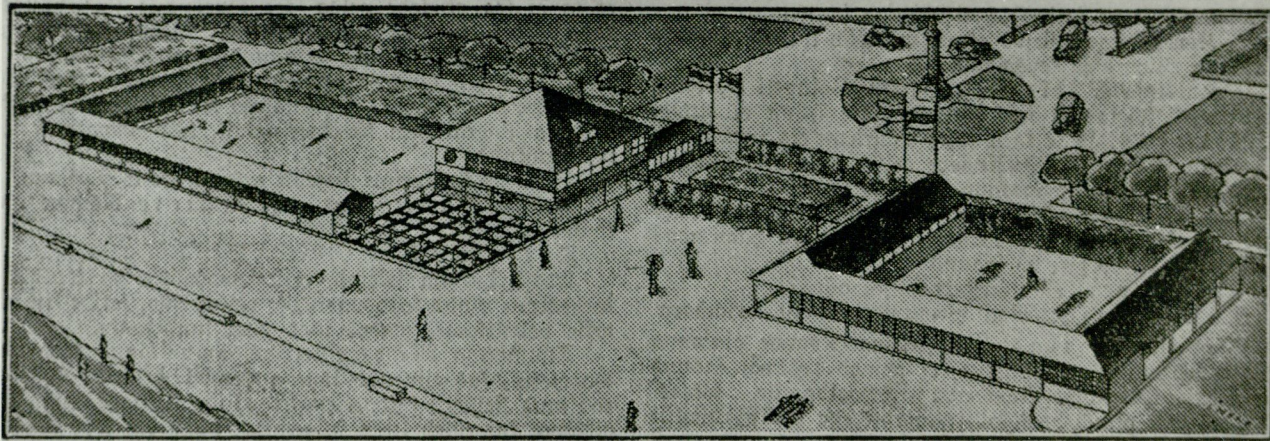




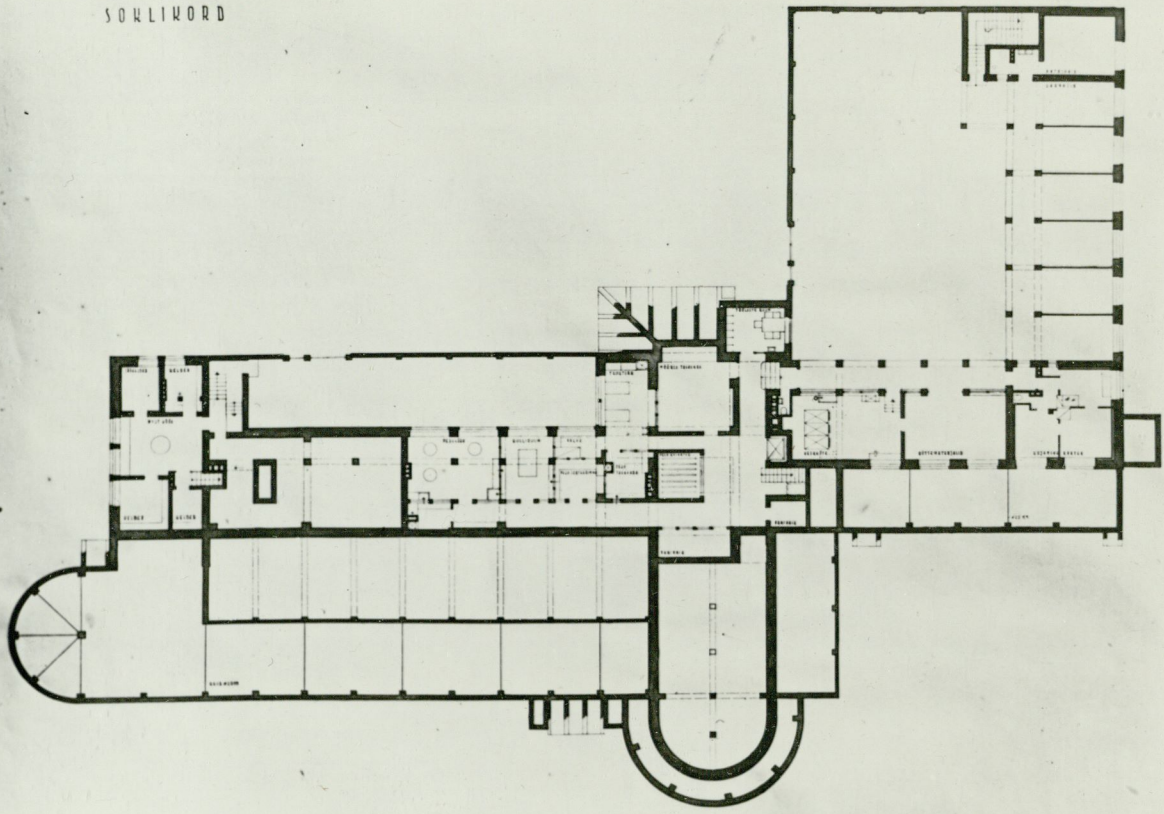
Leifipäeval, 18. juunil 1935

Pelgurannas kerkib rannahoone

Tuleval nädalal avatakse meestepoolne hoone tiib. — Pühapäeval oli rahvast juba kui murdu



SOUKLIWORD



TEINE JA KOLMAS WORD

