

ERA.T-76.1.11977

A-1724

ENSV MINISTRITE NÕUKOGU RIIKLIK EHTUSKOMITEE  
KULTUURIMÄLESTISTE RIIKLIK PROJEKTEERIMISE INSTITUUT



OBJEKTI AADRESS: Tallinna Vanalinna kvartal 12b

OBJEKT: Kvartali hoonestamise ettepanekud

TELLIJA: TVEEV

TÖÖ № I-87072

Kvartali nr. 12 B lõunaosa kinnistute  
ajalooline õiend

KÕIDE

Peaarhitekt

Osak. juhataja

PEAAJALOOLANE

H. Toss

K. Holland

J. MAISTE

Koostas:

kunstiteadlane



S. Mäeväli

SISUKORD

Eessõna

Sissejuhatus

Kinnistu nr. 400E ajalooline õiend

Kinnistu nr. 400E I ajalooline õiend

Kinnistu nr. 400 F ajalooline õiend

Kinnistu nr. 616 ajalooline õiend

Kinnistu nr. 400 G ajalooline õiend

Kinnistu nr. 414 B ajalooline õiend

Kvartali nr. 12 lõunaosa regenereerimisvõimalustest

Lõpetuseks

Kasutatud arhiivsed ja kirjalikud allikad

Illustratsioonid

## EESSÕNA

Kvartali nr. 12 lõunaosa kinnistute ja hoonestuse ajalooline õiend moodustab ühe osa ulatuslikust tööst, mis käsitleb mainitud piirkonna hoonestuse ja haljastuse korrastamist. Töö tellis Vanalinna Elamuekspluatatsioonivalitsus Kultuurimälestistete RPI-lt oma kirjaga nr. 9-2/411 28.06.85. Nagu mainitud, puudutab see tellimus ainult kvartali lõunaosa, piirdudes tänavanumbritega Ujula 10, 10A, 12 ja Mere pst. 5. Kvartali põhjaosa, kus asub EVO "Kalevi" siseujula ja Vanalinna EEV keskus, käesolevas töös vaatlemist ei leia.

Seoses vanalinna regenerereerimisprobleemidega käsitleti kv. nr. 12 hoonestuse korrastamist esmakordselt 1960-ndail aastail.<sup>1</sup> Selles töös läheneti hoonestusele vaadeldavas piirkonnas üsnagi radikaalselt - nimelt nähti ette kogu hoonestuse lammutamine - sealhulgas ka sellised silmapaistvad ehitused nagu Tallinna Ohvitseride Maja ja Pioneeride Maja. Sellest tuleb muidugi aru saada, sest eesmärk oli praegusest kardinaalselt erinev - tollal nähti ette bastionaarse vööndi osade taastamine selles piirkonnas ja loomulikult kuulus lammutamisele kõik see, mis seda oleks takistanud.

Praeguse töö eesmärgiks on aga kvartali hoonestusele säilitav lähenemine. Lammutamisele kuulub kõige utilitaarsem osa hoonestusest, mida praegusel kujul uues funktsioonis kasutada on raske või mis risustab ümbrust. Kvartali praeguse korrastamiskava koostamisega seoses on inventariseeritud kvartali

---

<sup>1</sup> Üprus, H., Zobel, R. Tallinna kesklinna rekonstrueerimine. Planeerimise eksperimentaalne projekt 13. köites. Tallinn 1969. Käsikiri KRPI arhiivis. Vt. 13. köide

hoonestus 1983.a.<sup>2</sup> Käesoleva ajaloolise õiendiga püütakse anda süvendatum ajalooline taust inventariseeritud hoonestusele.

Kuna tegemist on mitme kinnistu koondajaloolise õiendiga, siis käsitletakse hoonestust tänavaaadresside järgi kinnistute kaupa. Ühe kinnistu piires olevad hooned on saanud tähistuse alfabeetilises järjekorras vastavalt kvartali skeemile. Põhitähelepanu on pööratud kinnistute ja hoonete kujunemisloole, samuti hoonete funktsioonile, mis on üsna sageli muutunud. Kinnistu omanikud kui väheolulised leiavad mainimist nii palju, kui see vajalikuks osutub. Kvartali hoonestus fotografeeriti 1983.a. seoses inventariseerimisega ja ajaloolise õiendi jaoks täiendavalt midagi pildistatud ei ole, sest hoonestuse inventariseerimiskaust on üles ehitatud samal põhimõttel ajaloolise õiendiga ning selle tõttu on vajaliku foto leidmine kerge. Fotod varasematest aastakümnetest puuduvad, kuna sinne utilitaarne hoonestus ei ole kedagi pildistama meelitanud. Tõllal pildistatud hoonetest on hävinud omaaegne kino "Gr. Marino", nn. seltskondlik maja - praegune Pioneeride Palee ei ole oluliselt muutunud.

Kogu illustreeriv materjal ajaloolises õiendis koosneb hoonete ehitus- ja ümberehitusprojektide koopiatest.

Ajaloolise õiendi kirjutamisel on kasutatud materjale, mis leiduvad Riiklikus Ajaloo Keskarhiivis Tartus, Tallinna Arhitektuuri Mälestusmärkide Kaitse Inspeksiooni arhiivis, "PI "Kommunaalprojekt" arhiivis ja Kultuurimälestiste RPI arhiivis.

---

<sup>2</sup> Mäeväli, S. Tallinn, kvartal 57 B ja kvartali 12 lõunaosa hoonestuse arhitektuurigalooline lühiülevaade ja põhimõtteline ettepanek säilitamise määra kohta. Tallinn 1983. Käsikiri Kultuurimälestiste RPI arhiivis

## SISSEJUHATUS

Kvartal nr. 12 asub vanalinna idast ümbritsenud muldkindlustuste kohal. Muldkindlustuste tasandamine algas peale 1868.a., kui Tallinna kindlus kustutati merekindluste nimekirjast. Sellele järgnes maa-ala kruntideks jagamine ja nende loovutamine linnaelanikele.<sup>3</sup> Krundid olid siin suured, asusid aga vallikraavis või selle soistel kallastel ja nende kasutuselevõtule eelnes pinnase kuivendamine ja täitmine. Üks esimesi ja suuremaid maa-kasutajaid oli P. Kanuti Gild, kes sai siia suure krundi aia rajamiseks. Selle aia järeltulija on tänapäeval Tallinna Ohvitseride Maja aed.

Kinnistute hoonestamine algas 1870-nail aastail. Ilmselt paiga liigniiskusest tingituna on siia algusest peale ehitatud mitmesuguseid tööstus- ja laohooneid, mille teisel korrusel esines ka eluruume. Ilmselt soodsam elamiseks oli praeguse Mere puiestee äärne ala, kuhu endise vallikraavi ja promenaadi vahele tekkis ka paar elamut.

Kvartalit piiravatest tänavatest on vanim Ujula (end. Aia) tänav, mis rajati juba 19. saj. I poolel, järgnes praegune Mere puiestee ja viimasena Inseneri tänav, mis oma nime sai Tallinna Insenerikomando järgi.<sup>4</sup>

Selle kvartali lõunaosas ja kvartalis nr. 57 B esinev

---

<sup>3</sup> Mäeväli, S. Tallinna muldkindlustuste ajalooline õiend. Tallinn 1976. Käsikiri Kultuurimälestiste RPI arhiivis. Vt. ka: Mäeväli, S. Kvartal nr. 57 B ajalooline õiend. Tallinn 1986. Käsikiri Kultuurimälestiste RPI arhiivis

<sup>4</sup> Kivi, A. Tallinna tänavad. Tallinn 1972. Selles on käsitletud koigi mainitud tänavate rajamist.

kinnistunumber 400 näitab, et kogu mainitud kvartalitega hõivatud maa-ala kandis algselt ühist numbrit, mida ei muudetud ka siinse piirkonna kruntimisel ja need eristati üksteisest tähestiku järjekorras. Eraldi numbri sai selle maa-ala juurde mitte kuulunud Püha Kanuti Gildi aed, mis kandis numbrit 414 B. Erineva numbriga on ka kinnistu nr. 400 F põhjapoolne osa, mis sellest alles k.o. sajandi alguses iseseisvaks kinnistuks eraldati.

Järgnevalt käsitleme kvartali kujunemislugu üksikkinnistute kujunemislugude kaudu.

#### KINNISTU NR. 400 E AJALOOLINE ÕIEND

Kinnistu asub kvartali kagunurgal. Praegune aadress on Mere puiestee 5, varasem aadress oli Inseneri tn. 3. Peale kinnistute moodustamist oli see kinnistu poole suurem ja selle koosseisu kuulus ka hilisem kinnistu nr. 400 E<sup>I</sup> (joon. nr. 2), mis eraldati põhikinnistust 1881. aastal (joon nr. 3).

Kinnistu hoonestamine algas 1880. aastal. Tollane omanik W. Paalzow taotles 8. märtsil linnavalitsuselt ehitusluba kahekordse nelja korteriga kivist elamu ja selle juurde kuuluva pesuköögi ning katusealuse ehitamiseks.<sup>5</sup> Hoonete projekti oli teinud arh. N. Thamm talle omases historistsistlikus laadis. Elamu paiknes krundi Mere puiestee poolses otsas, aga mitte vahetult puiestee ääres, vaid selle ja puiestee vahele jäi

---

<sup>5</sup> TAMKI arhiiv, ehituskaust nr. 400 E, lk. 112

väike iluaed.<sup>6</sup> Tänapäeval asub sellel kohal Tallinna Ohvitseride Maja lõunatiib. Tõllal püstitati siiski ainult elamu, sest kümnekond aastat hiljem puuduvad kinnistu plaanil nii pesuköök kui ka katusealune. Põhjuseks on ilmselt kinnistu omaniku taotlus 1880.a. aprillis ehitada kinnistule väike vasetöökoda. Seega kulges kinnistu hoonestamine ja kasutamine juba naaberkvartalis nr. 57 B tuttavaks saanud rada. Ka sealsetel kinnistuil kaasnes elamisfunktsiooniga väiketööstus.

1893.aastal projekteeris arh. N. Thamm kinnistule kivist kuuri, mille ehitusluba saadi sama aasta aprillis.<sup>7</sup>

20. sajandil omandas kinnistu Püha Nikolai Imetegija kogudus. Kogudus tegi elamus väikese ulatusega ümberehitusi. 1929.a. ehitusinsener O. Raudsepa projekti järgi.<sup>8</sup> Samal aastal projekteeriti kinnistule kerge puitehitusena põllutöömashinate ladu.

1930.aastal projekteeritakse samale kohale, kuhu alul pidi ehitatama põllutöömashinate aldu, bensiinijaam.<sup>9</sup> Bensiinijaamale ehitati maa-alune 20 tuh. liitrise mahuga reservuaar, mis on säilinud praeguseni. Samal aastal kavatsetakse ehitada kinnistu põhjapiiril olev tööstushoone kahekordseks insener N. Golitsõnski projekti järgi nii, et esimesele korrusele saadakse 9 garaaži ja teisele korrusele 9 kööktuba. See projekt jäi realiseerimata.

---

<sup>6</sup> Samas, lk. 117

<sup>7</sup> Samas, lk. 79-84

<sup>8</sup> Samas, lk. 48

<sup>9</sup> Samas, lk. 673



1937.a. seatakse tööstushoonesse sisse Karl Puusaagile kuuluv metallitöökoda, mis andis tööd kümnekonnale inimesele.<sup>10</sup>

1940.a. sügisel laiendatakse kinnistul vedelkütuse müüki ja lisaks bensiinile on hakatakse müüma selleks ehitatud laost ka määrdeõli. Laoks ehitatakse väike putka kinnistu edelanurka.

Sellega ehitustgevus kinnistul enne II Maailmasõda piirduski. Kinnistu hoonestus hävis sõjatules.

Peale II Maailmasõda ühendati Merepuiestee ääres neli kinnistut: kinnistud nr. 400 E ja 400 E<sup>I</sup> kogu ulatuses, kinnistu nr. 400 G idapoolne osa ja suurem osa kinnistust nr. 414 B ning nii kujunenud maa-alale ehitati Tallinna Ohvitseride Maja ja rajati selle juurde kuuluv park. Ohvitseride Maja ehitamist käsitleme pikemalt kinnistu nr. 400 E<sup>I</sup> ajaloolises õiendis.

#### KINNISTU NR. 400 E<sup>I</sup> AJALOOLINE ÕIEND

See kinnistu, mille praegune aadress on Mere puiestee 5, eraldati 1881.a. kinnistust nr. 400 E ja ~~kannab~~ sellepärast ka sama numbrit, mida on täiendatud E tähele järgneva numbriga I.

Kinnistu nr. 400 E<sup>I</sup> kuulus selle rajamisel Al. Parisonile, kes 30.juulil 1881. aastal palus linnavalitsuselt luba<sup>11</sup> oma krundile kahekordse kivist elamu ehitamiseks koos vajaliku kõrvalhoonega (joon. nr. 4). Viimases asus pesuköök ja ladu, elamusaga kaks korterit. Projekti tegi jällegi arh. N. Thamm. Fassaadide kujunduselt oli hoone naaberkinnistule projekteeritud

<sup>10</sup> Samas, lk. 402

<sup>11</sup> TAMKI arhiiv, ehituskaust nr. 400 E I, lk. 243

elamust tagasihoidlikum, korterid olid aga palju esinduslikumad - koosnedes seitsmest toast.<sup>12</sup>

Esindusliku elamuna püsis hoone kuni 1913. aastani. 1913. aastal ehitatakse elamu taha kogu krundi ulatuses kelder ja nähakse ette ka võimalus selle peale hoone ehitamiseks.<sup>13</sup> Elamu fassaad on keldriplaanile lisatud joonisel kujutatud juba juugendlikuks moderniseerituna. Ilmselt järgnes keldri ehitamisele ka kohe selle peale saali ehitamine, kuigi see ehituskaustas ei kajastu. Kinnistu omanik on nüüd W. Woinow.

1918.a. septembris pöörduvad Hans Siig, Paul Pinna ja H. Lohrberg linnavalitsuse poole palvega lubada kinoteatri "Marina" kelder ümber ehitada restoraniks.<sup>14</sup> Kino on ehitatud juba varem - ilmselt 1913.a. ja sellega seoses on elamus ka enamuse korterid likvideeritud ning hoonele üks korrus peale ehitatud. Restorani sisseaseadmiseks vajaliku projekti tegi insener E. Habermann.

1927.a. ehitati ümber hoone fassaad III korrusel. Ehitusloa taotlusele lisatuna leidub ehituskaustas hoone fassaadijoonis.<sup>15</sup> Kunagi arh. N. Thamme projekteeritud hoone fassaadikujundusest ei ole säilinud muud kui segmentkaarsed aknaavad, seinapind on nüüd liigendatud kannelleeritud poolsammaste ja liseenidega ning raskepäraste profileeritud karniisidega (joon. nr. 5).

1929.a. ehitati hoone ja naaberkrundil nr. 400 E oleva elamu vahele kangialune ja saadud hoonemahtu II ning III korru-

---

<sup>12</sup> Samas, lk. 248

<sup>13</sup> Samas, lk. 95

<sup>14</sup> Samas, lk. 59

<sup>15</sup> Samas, lk. 243

sel korter.<sup>16</sup> Nüüd oli hoone saavutanud enam-vähem selle suuruse, mis on praegusel Tallinna Ohvitseride Majal. Hoone valdaja on endiselt W. Woinow.

Seoses sisemiste ümberehitustega 1936.a. ilmub asjaajamisse nimetus "Grand Marino".<sup>17</sup> Ehituskaustast nime kasutusele võtmise aeg ei selgu. 1938.aasta märtsiks kannab hoone esietenduskinno "Ars" nimetust.<sup>18</sup>

Vahetult II Maailmasõjale eelnenud aastatel ulatuslikumaid ümberehitusi, mis oleksid hoone mahtu muutnud, enam ei toimunud. II Maailmasõja käigus hoone hävis ja varemed seisis aastaid kasutamata.

Esimene ettepanek varemete kasutamiseks tehti 1948.aastal. Arhit. E. Nõva ja ins. V. Toompark koostasid tollal projekti varemetesse siseujula ehitamiseks.<sup>19</sup> Juba selles projektis nähti ette kinnistute nr. 400 E ja 400 E<sup>I</sup> ühendamine. Siseujula jäi siiski ehitamata ja mõne aasta möödudes ehitati varemeid ära kasutades arhit. A. Kuznetsovi projekti järgi Tallinna Ohvitseride Maja, mis valmis 1952.aastal.<sup>20</sup> Hoone on sõjajärgse uusklassitsismi stiilipuhtamaid näiteid Tallinnas ja sellisena toonase ehituskunsti väärrikas esindaja.

Ehituse pidulik peafassaad avaneb Mere puiesteele. Krohvrustikas kujundatud I korruse seinapinnale vastandub II ja III korruse sile sein, mida liigendavad lamedad pilastrid. Peafassaadi nelinurkseist sambaist portikus kannab kolmnurkset frontooni. Intiimsem ümarsammastest portikusega külgfassaad avaneb hoone põhjaküljel oleva aia ühele peateele. Interjööri-

---

<sup>16</sup> Samas, lk. 243

<sup>17</sup> Samas, lk. 845

<sup>18</sup> Samas, lk. 196

<sup>19</sup> Samas, lk. 1131 ja järgnev nummerdamata lehtedega projekt

<sup>20</sup> TAMKI arhiiv, ehituskaust nr. 543 III

des võib senini näha heas teostuses stukke. Üldse on hoone ehitatud korralikult, olles sellisena vahetult sõja järel meil veel säilinud hea ehitamisoskuse näidiseks.

Ohvitseride Maja juurde rajati regulaarse planeeringuga park. Selleks kasutati ära kinnistu nr. 400 G idaosa ja kogu kinnistu nr. 414 B. Park eraldati Mere puiesteest metallaiaga. See on silmapaistvam võreaed, mis meil on säilinud nn. stalinliku klassitsismi perioodist. Hoone, park ja võreaed moodustavad tervikliku ansambli, mis sellisena tuleb, vajalikus ulatuses restaureerides, säilitada omaaegse ehituskunsti näidiseks.

#### KINNISTU NR. 400 F AJALOOLINE ÖIEND

See kinnistu asub kvartali nr. 12 edelanurgas, kannab kinnistunumbrit 400 F ja aadressi Ujula tn. 10. Algselt oli kinnistu praegusest tunduvalt suurem ja kandis kinnistunumbrit 400/90 A. k.o. sajandi alguses eraldati kinnistu põhjaosast krunt, mis kannab praegu kinnistunumbrit 616 ja aadressi Ujula t. 10. A. Praegusele kinnistule jäi siis number 400 F.

Kvartali nr. 12 lõunaosa hoonestamine algas sellelt kinnistult. 1876.aasta kevadel esitas kinnistu omanik Ed. Fahrenholz linna ehitusosakonnale arh. N. Thanne koostatud projekti kooskõlastamiseks. Projekt kinnitati 28.apr. 1876.<sup>21</sup> Kinnistule sooviti ehitada elamu, mille soklikorrusel oli võlvitud

---

<sup>21</sup> RAKA, fond 33, nim. 3, sü. 1133, lk.1-5. Daatumid on antud vana kalendri järgi

kelder (hoone A), sellega liitus võlvimata, aga kaaravadega vaheseinaga poolitatud kelder (hoone B) ja ametiruumiks nimetatud kelder (hoone C). Krundi kirdenurka ehitati väike kuur (joon. nr. 6). Elamu kujundamisel on arhitekt kasutanud ajastule ja tema loomingule iseloomulikke võtteid - soklikorruse sein oli kujundatud krohvrustikas, soklikorruse avad olid segmentkaarsed ja kõiki avasid ümbritsesid raskepärased, profileeringuga ehisraamistused, raskepärased olid ka kõik vahe- ja katusekarniisid. Hoonete B ja C tänavsein oli kujundatud suurte krohvtahvlitega nii nagu praeguseni võib näha Olevimägi 2 aiamüüril.

1883.aastal laiendati kinnistu kirdenurka ehitatud kuuri, milleks projekti tegi jällegi arh. N. Thamm (joon. nr. 7).<sup>22</sup>

1905.aasta 15. juulil saadi ehitusluba kinnistule pesuköögi ja katusealuse ehitamiseks (hoone D).<sup>23</sup> Kinnistust on selleks ajaks eraldatud põhjapoolne osa ja moodustatud uus kinnistu nr. 616. Kinnistu poolitamine ei ole toimunud lääne-ida suunalist sirget mööda, vaid lääneosas astub vahejoon mõne meetri kinnistu nr. 400 F sisse (joon. nr. 8).

1912.aastal kooskõlastatakse projekt katusealuse ehitamiseks kinnistu idapiirile.<sup>24</sup> 1916.aastal on ehitatud katusealusesse (hoone D) pesuköögi kõrvale autogaraaž.<sup>25</sup> Kinnistu omanik oli nüüd A. Rogenhagen.

1921.aastaks on kinnistu läinud A. Pacheli valdusesse, kes kavatses kinnistule ehitada suure, kolmekordse kivihoone (hoone

---

<sup>22</sup> TAMKI arhiiv, ehituskaust nr. 400 F, lk. 124

<sup>23</sup> Samas, lk. 265

<sup>24</sup> Samas, lk. 96

<sup>25</sup> Samas, lk. 28

D kohale), mille idatiiba paigutatakse 1-toalised korterid, põhjatiib aga kavatseti nähtavasti tööstusruumidena ära kasutada. Projekti tegi arhit. A. Soans.<sup>26</sup> Projekt jäi reaalseerimata.

1926.a. ehitati ümber hoone B arhit. A. Soansi projekti järgi.<sup>27</sup> Senine laoruum ehitati kaupluse ja kontõri ruumideks, tänavaseina ehitati kõrgemaks ja sellesse murti kolm vitriinakent (joon. nr. 9). Hoone fassaad on selliselt ümberehitatuna püsinud tänini, sisemine ümberehitus ei ole säilinud.

1929.aastal ehitati arhit. A. Soansi projekti järgi hoones soklikorrusel trepikoda ja murti läänesena suur nelinurkne aken.<sup>27</sup> Kinnistu omanik on endiselt A. Pachel.

1934.a. mais taotles kinnistu uus omanik ehitusluba aknaavade murdmiseks hoone C põhjaseina.<sup>28</sup> Projekti tegi arhit. K. Treimann. Aasta hiljem koostas sama arhitekt projekti sama hoone (lõuna)fassaadiseina aknaavade murdmiseks<sup>29</sup>, mis ehitamisel asendati ustega.

1936.aasta suvel taotles U/Ü "Emlo" peenviinatehase sisseseadmise luba hoonetes A, B ja C.<sup>30</sup>

Peatselt alanud II Maailmasõja ajal viina tegemine ilmselt lakkas. Kuidas hooneid aga sõjaolukorras kasutati, ei ole teada. Sõjas said hooned kannatada.

1945.a. kevadel taotles hoonete taastamiseks luba artell metallitööstus "Raud", et paigutada remonditud hoonetesse autoremonditöökoda. Taastamisprojekti tegi arhit. V. Seidra.<sup>31</sup>

---

26 Samas, lk. 172  
27 Samas, lk. 521  
28 Samas, lk. 230  
29 Samas, lk. 74  
30 Samas, lk. 510  
31 Samas, lk. 47

(joon. nr. 10). Ette nähti hoonete A, B ja C taastamine sõjaeelsel kujul. Praegu on hoone A ühekordne ehitus, mille juures ei ole jälgegi varasemast arhitektuurist. Kas hoone arhitektuuri muudeti juba 1945.a. või toimus see hiljem - ehituskaustast ei selgu. Metallitöökoja funktsioon on hoonetes püsinud tänapäevani, kuigi hoonete kasutaja on vahetunud ning praegu asub hoonetes Tallinna Linna Siseasjade Valitsuse Katsemontaaživalitsuse "Signaal" operatiivteenistus.

Lõpetades kinnistu nr. 400 F käsitlemise, võime nentida, et senikäsitletud kinnistuist on vaadeldava kasutusviis olnud läbi aastakümnete kõige utilitaarsem. Hoonestuse rajamisel oli siin juba algselt prevaleeriv laomajandus, elamisfunktsioon oli teisejärguline ja aja möödudes see ei süvenenud, vaid likvideeriti juba 1930-11 aastail. Funktsioonist tingituna on ka ehituste kujunduslik külge enam kui tagasihoidlikuks jäänud ning korduvad ümberehitused on neid järjest lihtsustanud. Agulikvartaleile on see protsess tüüpiline, sest agulis asunud töökojahoonete arhitektuur on järjestlihtsustunud. Taolisena on see kinnistu tüüpiline aguliarhitektuuri esindaja.

#### KINNISTU NR. 616 AJALOOLINE ÕIEND

Kinnistu nr. 616 moodustati k.o. sajandi alguses kinnistu nr. 400 F põhjaosast. Kinnistu läks kaupmees Friedrich-August Tiitsi valdusesse. Viimane taotles 1905.aasta kevadel ehitusluba kahekordse ehituse (hoone F) püstitamiseks koos katusekorrusega (hoone A). Ehitusluba saadi 21.aprillil<sup>32</sup> ja tollal püstitatud hoone on püsinud sisemiste ümberehitustega tänini. Hoone esimesele korrusele nähti ette tollakuur ja seitsme

<sup>32</sup> TAMKI arhiiv, ehituskaust nr. 616, lk. 1-4

latriga tall, teisele korrusele tõllakuuri peale kutsari korter ja talli kohale heinaladu. Ilmselt oli heinte hoidmiseks mõeldud ka hoovi lõppu ehitatud katusealune. Kinnistute piir kinnistu nr. 400 F ja 616 vahel ei ole sirgjooneline (joon. nr. 12) nagu juba eelnenud kinnistu käsitluses mainiti.

1912.aasta 19. juulil sai kinnistu omanik loa ulatuslikuks ehitustöödeks kinnistul.<sup>33</sup> Hoovi lõppu püstitati nüüd katusealuse asemele tänini püsinud kellerdatud, ühekordne, kõrge katusealusega ait (hoone A). Selle kõrvale ehitati väiksem keldrita ühekordne kõrge pööninguruumiga ait (hoone G) ja selle kõrvale katusealune (hoone E). Nende hoonete projekti tegi arhit. J. Rosenbaum. Aitade vahelaed tehti raudtaladele toetuvate tellisvõlvidega.

Uued ehitustööd järgnesid 1913. aastal - 8. mail saadi ehitusluba katusealuse (hoone E) ümberehitamiseks ühekordseks kivist aidaks. Samas lubati püstitada ka hoone D lahtise katusealusena.<sup>34</sup>

1924. aastaks on kinnistu läinud Th. Kaarmanni valdusesse, kes 23. jaanuaril saab loa hoone F ümberehitamiseks.<sup>35</sup> Uus omanik laiendab kinnistul elamisfunktsiooni varasemate majandusruumide arvel. Endine heinalaona kasutatud pööning ehitati nüüd kolmetoaliseks korteriks ja ka esimesele korrusele ehitati talli kahe läänepoolsema hobuselatri asemele kööktuba. Ümberehitusprojekti tegi ehit.-ins. K. Kask.

Järgnev ümberehitus on seotud tööstusfunktsiooni sisetungiga senini elamis- ja laofunktsiinis kasutatud kinnistule.

---

<sup>33</sup> Samas, lk. 5-9

<sup>34</sup> Samas, lk. 10-12

<sup>35</sup> Samas, lk. 13-17



28. jaan. 1936 saab kinnistu omanik loa klaasilihvimise töökoja sisseseadmiseks ja sellest tulenevaiks ümberehitusteks hoones F.<sup>36</sup> Klaasilihvimise pingid seati sisse esimesel korru- sel, endisesse töllakuuri ja vajalikud abiruumid endisesse talli, millega likvideeriti ka siia varem ehitatud kööktuba.

Sellega piirdusid ehituskausta põhjal ümberehitused kinnistul asuvas hoonestuses enne II Maailmasõda. Ülevaade sellest puudub, kui ulatuslikud olivad kinnistul sõjakahjustused. Sõja- järgsel ajal on kinnistu hooneid kasutatud põhiliselt ladudena, säilinud on elamisfunktsioon. Praegu kasutab kinnistul paikne- vaid ladusid ENSV Elamu- ja Kommunaalmajanduse Ministeeriumi Varustus-Turustus Peavalitsus ja Tallinna Toitlustuskoondis. Säilinud on ka paar korterit.

Kokku võttes eelnevat, võib öelda, et kinnistu on kogu oma eksisteerimise aja olnud majandusfunktsiooniga - siinseid hooneid on kasutatud põhiliselt ladudena. Vähe- mas ulatuses on esindatud ka elamisfunktsioon, tööstuse sissetung jäi lühi- ajaliseks. Arhitektuurilt on kinnistu täiesti utilitaarne, mis teda seob piirkonna üldise agulimiljööga, aga annab ka või- maluse hoonestuse radikaalsemaks rekonstrueerimiseks. Kõrg- hoonestus sellesse piirkonda siiski ei sobi.

#### KINNISTU NR. 400 G AJALOOLINEOÏEND

See suur kinnistu, mis kannab aadressi Ujula tn. 12, ulatus algselt läbi kvartali Ujula tänavalt Mere puiesteeni. Kinnistu hoonestust kajastav ehituskaust on kadunud ja arhi- videst ei ole hoonete ehitusaegu täpsustavaid dokumente leida

---

<sup>36</sup> Samas, lk. 20-23

õnnestunud.<sup>37</sup>

Praeguse hooneteansambli põhiosad - hooned A ja B on ehitatud 19. saj. viimasel veerandil. 1879.aastal oli kinnistu omanikuks Glehnide perekond, kelle poolt püstitati ka esialgne hoone A koos tiibhoonetega. Hiljemalt 1883.aastast on omanikuks olnud C. Saefgen. Järgnevad omanikud ei ole teada.

Hoone A - ansambli keskne ehitus on, selle fassaadi- arhitektuuris esinevate klassitsismiilmingute põhjal otsustades, k.o. sajandi alguses ümber ehitatud. Seda oletust toetab ka hoone juugendstiilis sisekujundus. Ümberehitus võis toimuda enne I Maailmasõja algust.

Hoone B on historitsistliku fassaadikujundusega, samasugune oli ka teine kõrvalehitus, mis flankeeris hoonet A põhja poolt, see hoone on nüüdseks lammutatud.

Hoonete juures toimunud ümberehituste projekteerijatena on k.o. sajandil osalenud W. Neumann ja Ed. Kuusik.

Peale II Maailmasõda on ehitatud hooned C ja D, millel ehitusajalooline väärtus puudub.

Hoonete juurde kuulus kinnistu idaosas asunud iluaed.

1920-30-il aastail kasutati hoonet A seltskondliku majana ja peale II Maailmasõda asus hoonesse Pioneeride Maja. Maja juurde kuulunud aed liideti Tallinna Ohvitseride Maja pargiga ja on tänini selle osaks.

Hoone A on kvartali nr. 12 silmapaistvamaid hooneid Ohvitseride Maja kõrval. Ansambliilisuse taastamiseks tuleb ehitada uuesti üles teine kõrvalhoone kinnistu loodenurgal

---

<sup>37</sup> Tint, T. Tallinn, Ujula tn. 12. Ülevaade sisekujundusest ja eritingimused sisekujunduse projekteerimiseks. Tallinn, 1987. Käsikiri KRPI arhiivis. Teadaolev andmestik hoonete ehitusloost sisaldub selles töös

ning lammutada näotud hooned C ja D. Kinnistul säilitada ühiskondlik funktsioon.

~~KINNISTU NR. 414 B AJALOOLINE ÕIEND~~

See kinnistu kannab aadressi Ujula tn. 14-16. Peale seda, kui kindlustuste maa-ala anti üle tsiviilvõimudele, sai Püha Kanuti Gild siia suure maatüki aia rajamiseks.<sup>38</sup> Aed oli mõeldud rajada avaliku lõbustustepargina üldsusele kasutamiseks. Selliseks ta pikka mööda kujuneski ning 1920-30-ll aastail oli siin südalinna üks tuntumaid lõbustuskohti, mida täiendasid naabruses asuvad kino ja klubiruumid "Grand Marino" ning seltskondlik maja, milles praegu asub Pioneeride Maja. Praegu moodustab endine lõbustustepark ühe osa Tallinna Ohvitseride Majast põhja poole jäävast aiast.

Peale aiaks antud maa-ala kuivendamist ehitati selle edelanurka väike ühekordne maja. Maja ehitamisaeg ei ole teada, ka arhitekt on tundmatu. Tõenäoliselt elas majas aednik, kes gildi aeda kujundas ja hooldas. 1927. aastal on hoone põhjaküljele ehitatud kivist trepikoda ja pööningukorrus ehitatud korteriks.<sup>39</sup>

Nagu märgitud eelnevas, avas gild üsna peatselt aia üldsusele. Peale Püha Kanuti Gildi likvideerimist läksid tema varad riigi valdusesse ja aed renditi välja mitmesuguste atraktsioonide omanikule. Sellega seoses on aias seatud 1928.a. uuesti üles tsirkusetelk, mille omanikuks oli Riia Salomonsky tsirkus.<sup>40</sup> Tsirkuse projekti tegi dipl.insener

<sup>38</sup> Alamaa, E., Kivi, A. Tallinn. Linna asustus- ja ehitusajaloo-  
lisi materjale seitsmes köites. Tallinn, 1966. Köide nr.4,  
lk. 131

<sup>39</sup> TAMKI arhiiv, ehituskaust nr. 414 B, lk. 13-23

<sup>40</sup> Samas, lk. 24d-31

Ed. Kuusik. Tsirkust uuendati 1930.aastal teise omaniku Hagenbeck-Medrano ajal. Tsirkusetelgi projekti tegi siis arh. Joosep Lukk.<sup>41</sup>

Tollased tsirkused olid meil rändtsirkused, kes publiku vähenedes mujale kolisid. Nii ongi 1933.aastaks tsirkus lahkunud ja aed läks Näite- ja Muusikaseltsi "Ühtlus" kasutusse. Selts sai 20. juunil 1933 loa karusselli ja köisraudtee üleseadmiseks.<sup>42</sup> 1934.aastal seati lisaks olemasolevaile atraktsioonidele üles ka hiidratas. Ettevõtte kannab nüüd kõlavat nimetust N.M.S.Ü. "Empire" Tivoli.

1933.aastal on lõbustuspark hõivanud umbes 1/3 endisest gildialast ja selles oli üles seatud üsna kirev kogu atraktsioonide (joon. nr. 13).<sup>43</sup> Aastakümneid valitsenud tühikut sedasorti lõbustuste osas on viimastel aastatel täitnud tšehhi lõbustustepark.

Kunagise lõbustustepargi maa-ala on tänapäeval liidetud Tallinna Ohvitseride Maja aiaga. Praegune haljasala jaguneb kaheks osaks - neist vahetult Ohvitseride Maja ja Pioneeride Majaga piiratud osa on planeeringult regulaarne, mille kompositsiooni põhielementideks Ohvitseride Maja ja Pioneeride Maja keskteljelt algavad põhja-lõuna ja ida-lääne summalised ristuvad teed ja nende ristmikule kujundatud plats.<sup>44</sup> Aia põhjapoolne osa on suhteliselt vaba planeeringuga.

Kinnistud nr. 400 E, 400 E<sup>I</sup>, 400 G ja 414 B, mis täna-

---

41 Samas, lk. 37 jj.

42 Samas, lk. 50

43 Samas, lk. 52-53

44 TAMKI arhiiv, ehituskaust nr. 543<sup>III</sup>, leht 1

päeval moodustavad ühe terviku, on kvartali nr. 12 lõunaosa kõige esinduslikumaks ansambliks, milles pargihaljus liidab meeleolukaks tervikuks Pioneeride Maja k.o. sajandi alguse juugendliku klassitsismi Ohvitseride Maja monumentaalsemat laadi II Maailmasõja järgse klassitsismiga. Praegu hooletusse jäetud park vajab korrastamist ja seda ümbritsev metaälaed restaureerimist ning pikendamist. Pargi parema hooldamise huvides, tuleks ta ilmselt peale korrastamist muuta õhtuti suletavaks.

KVARTALI NR. 12 LÕUNAOSA REGENEREERIMIS-  
VÕIMALUSTEST

Selle kvartali lõunaosa hoonestuse erinevas väärtusastmes peitub ulatuslikum regenerereerimisvõimalus. Erinev on ka hoonestuse amortiseerumine.

Kinnistu nr. 400 F hoonestuse tehnilise seisukorra kohta andnud puuduvad. Siin on hoonete A, B ja C kasutamine kaubanduse või teeninduse tarbeks kõige otstarbekam. Inseneri tänav tuleb jälle avada. See loob vahetu ühenduse Mere puiestee ja selle idaküljele tööstuste territooriumile tulevikus kavandatud kaubanduskeskusega. Hoonete räämas fassaadid tuleb korrastada nii, et vältitaks ühe pika hoone tekke. Kolme erineva fassaadi taastamiseks on algmaterjali varasemate projektide näol piisavalt. Hoonete kõrgus säilitada, et püsiks tasakaal tänava mõlema seina vahel. Hoone D säilitamine <sup>le</sup> ole vajalik, kui selle asendamine mõne teise ehitusega loob paremad võimalused selle või naaberkinnistute hoonestuse kasutamiseks.

Kinnistu nr. 616 hoonestuse kohta on olemas uurimus nende tehnilisest olukorrast, mis võimaldab asjalikumalt otsustada nende kasutamisevõimaluste üle.<sup>45</sup> Hooned on ühe- ja kahekordsed. Nende ehitusajalooline väärtus on tagasihoidlik. Mõeldav on olemasoleva hoonestuse kasutamine kaubandus- või teenindusfunktsioonis, kui nad sobivad selleks. Samas võib olemasoleva hoonestuse asendada uuega ja tuua kinnistule täiesti uue funktsiooni, vajaduse korral võib liita ka hoone D kinnistult nr. 400 F. Põhimõtteks jääb küll, et uute ehitiste kõrgus ei oleks üle kahe korruse. Nad ei tohi moodustada ekraani vanalinna ja Mere puiestee vahele, sest praegu on vaade selles piirkonnas veel avatud. Kinnistu kasutamine ka tulevikus laomajanduse huvides ei vasta vanalinna kaitsealal kehtivatele erinõuetele ning sellest tuleb loobuda. Juhul, kui osutub vajalikuks kinnistute nr. 400 F ja 616 maa-ala kasutada Ohvitseride Maja lavaruumide väljaehitamiseks, siis on see mõeldav, aga ka sellisel juhul tuleb vältida liigset kõrgust ja soovitav on piirduda kahe korrusega.

Kinnistu nr. 400 G hoonestuse tehniline seisukord on rahuldav.<sup>46</sup> Ansambli hoonestus vajab saneerimist - lammutada tuleb hooned C ja D, taastada tuleb aga lammutatud tiibhoone kinnistu loodenurgal. Hoone A tuleb restaureerida interjööride osas. Soovitav on hoonete kasutamine mingi väiksema klubilise asutuse majutamiseks, mis ei nõua hoone ruumide ümberehitamist.

---

<sup>45</sup> Luik, H. Uurimistööde aruanne Tallinnas, Ujula tn. nr. 10A asuva majavalduse tehnilise seisukorra kohta. Tallinn 1982. Käsikiri PI "Kommunaalprojekt" arhiivis nr. 13237/9. Töö käsitleb hoonet F, andes selle kulumisastmeks 55,5%. Ilmselt on enam-vähem sama kuluvusaste ka kinnistu ülejäänud hoonestusel.

<sup>46</sup> Luik, H. Uurimistööde aruanne Tallinnas, Ujula t. 12 asuva majavalduse tehnilise seisukorra kohta. Käsikiri PI "Kommunaalprojekt" arhiivis nr. 16/98. Uurimus käsitleb hoonete B, C ja D tehnilist seisundit, aga hoone A seisund ei ole neist halvem.

Tallinna Ohvitseride Maja on stiilipuhtamaid nn. stalinliku klassitsismi näidiseid Tallinnas. Hoone on kapitaalseinte osas rahuldavas seisukorras, amortiseerunud on osa vahelagetsid.<sup>47</sup> Ilmnenud defektid ei ole hoonele ohtlikud sel määral, et nende likvideerimiseks peaks hoone ringi ehitama. Hoones toimuv remont peab olema restaureeriva kallakuga, et säilitada stiiliterviklikkust nii eksterjööri kui interjööri osas. Hoones on üks mahukamaid saale Tallinnas. Kui selle saali lava vajab paremaks funktsioneerimiseks abiruume ja sellega seoses osutub vajalikuks teha hoonele juurdeehitusi, siis võib juurdeehitusi teha vaid tervikansamblit silmas pidades. Juurdeehitatavad osad peavad jälgima olemasoleva hoone arhitektuuri ja kujundusvõtteid nii eksterjööris kui interjööride osas.

Hoonel peab olema funktsioon, mis tagaks saali elavamalt kasutamist.

Ohvitseride Maja juurde kuuluv aed vajab korrastamist. Ilmselt tuleb teha uus planeering, säilitades siiski kahe ristuva peatee motiiv. Võreaed tuleb restaureerida ja puudavas osas jätkata. Siseujula pool - s.t. aia lääneküljel võib võreaia asendada müüriaga, sest ujula kõrvale jääv ala kujuneb paratamatult siseujulale majandushooviks ja sealt läbi võreaia parki avanev vaade ei tarvitse sugugi meeleolukas olla. Soovitatav on aia sulgemine ööseks.

---

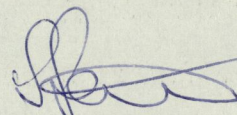
<sup>47</sup> Laurisoo, K., Ait, K., Sammelselg, A. Uurimistööde aruanne ja lähteandmed Tallinnas, Mere puiestee 5 asuva Tallinna laevastiku Ohvitseride Maja kapitaalremondi tehnilise dokumentatsiooni koostamiseks. Tallinn 1978. Käsikiri PI "Kommunaalprojekt" arhiivis, nr. 26821/2. Selle aruande põhjal leidub hoone seintes kohati vajumisi ja monedes lagedes esineb pehastumist

## LÕPETUSEKS

• Kvartali nr. 12 lõunaosa kinnistutel võime näha kahte kontrastselt erinevat hoonestuslaadi. Kinnistute täisehitamine on toimunud ca 100 aasta vältel ja selle käigus on kaks kinnistut - nr. 400 F ja 616 hoonestatud arhitektuurilt tagasihoidlike majandusehitistega, mis loob kvartali selles osas kaasajal suuremad võimalused hoonestuse saneerimiseks ja kohaldamiseks uuele funktsioonile, kaasa arvatud radikaalne rekonstrueerimine.

Kinnistud nr. 400 E, 400 E<sup>I</sup> ja 400 G on hoonestatud arhitektuurilt silmapaistvate ehitistega, mis moodustavad ühe stiilühitsemise ansambli vanalinna kaitseala idapiiril ja kuuluvad sellisena säilitamisele ning restaureerimisele. Nende hoonete parema funktsioneerimise huvides võib kaasata ja ümber ehitada utilitaarset hoonestust naaberkinnistuil.

Lõpuks peab mainima, et kvartali nr. 12 hoonestus on tüüpiline varasemate eeslinnade hoonestusele - kus utilitaarne tööstusehitus segunes esinduslikumate eeslinnaelamute ja suuremaid haljastussaari moodustavate suvemõisatega.



S. Mäeväli

veebruar 1987



KASUTATUD ARHIIVSED JA KIRJALIKUD ALLIKAD

Alamaa, E., Kivi, A. Tallinn. Linna asustus- ja ehitusajaloolisi materjale seitsmes köites. Tallinn, 1966. Paljundatud käsikiri.  
Kivi, A. Tallinna tänavad. Tallinn 1972.

Kultuurimälestiste RPI (KRPI) arhiiv:

Mäeväli, S. Kvartali nr. 57 B ajalooline õiend. Tallinn 1986.  
Käsikiri 1986. Käsikiri nr. A-1579

Mäeväli, S. Tallinn, kvartal 57 B ja kvartal 12 lõunaosa hoonestuse arhitektuuriajalooline lühiülevaade ja põhimõtteline ettepanek säilitamise määra kohta. Tallinn, 1983.  
Käsikiri nr. 1004

Mäeväli, S. Tallinna muldkindlustuste ajalooline õiend. Tallinn, 1976. Käsikiri P-3082

Tint, T. Tallinn, Ujula tn. 12. Ülevaade sisekujundusest ja eritingimused sisekujunduse projekteerimiseks. Tallinn, 1987.  
Käsikiri

Üprus, H., Zobel, R. Tallinna kesklinna rekonstrueerimine. Planeerimise eksperimentaalne projekt. 13. köide. Tallinn, 1969. Käsikiri nr. P-1114

PI "Kommunaalprojekt" arhiiv:

Laurisoo, K., Ait, K., Sammelseig, A. Uurimistööde aruanne ja lähteandmed Tallinnas, Merepuiestee 5 asuva Tallinna Laevastiku Ohvitseride Maja kapitaalremondi tehnilise dokumentatsiooni koostamiseks. Tallinn 1978. Käsikiri nr. 26821/2

Luik, H. Uurimistööde aruanne Tallinnas, Ujula tn. 12 asuva majavalduse tehnilise seisukorra kohta. Tallinn 1982. Käsikiri nr. 16/98

Luik, H. Uurimistöõde aruanne Tallinnas, Ujula tn. 10A  
asuva majavalalduse tehnilise seisukorra kohta. Tallinn, 1985.

Käsikiri nr. 13237/9

Riiklik Ajaloo Keskarhiiv (RAKA)

Fond 33, nimistu 3, säilitusühik 1133

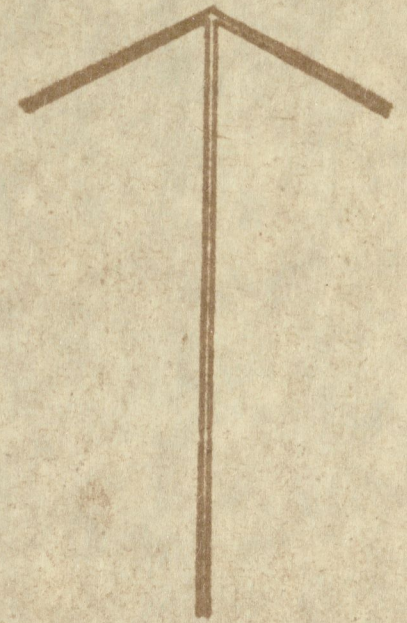
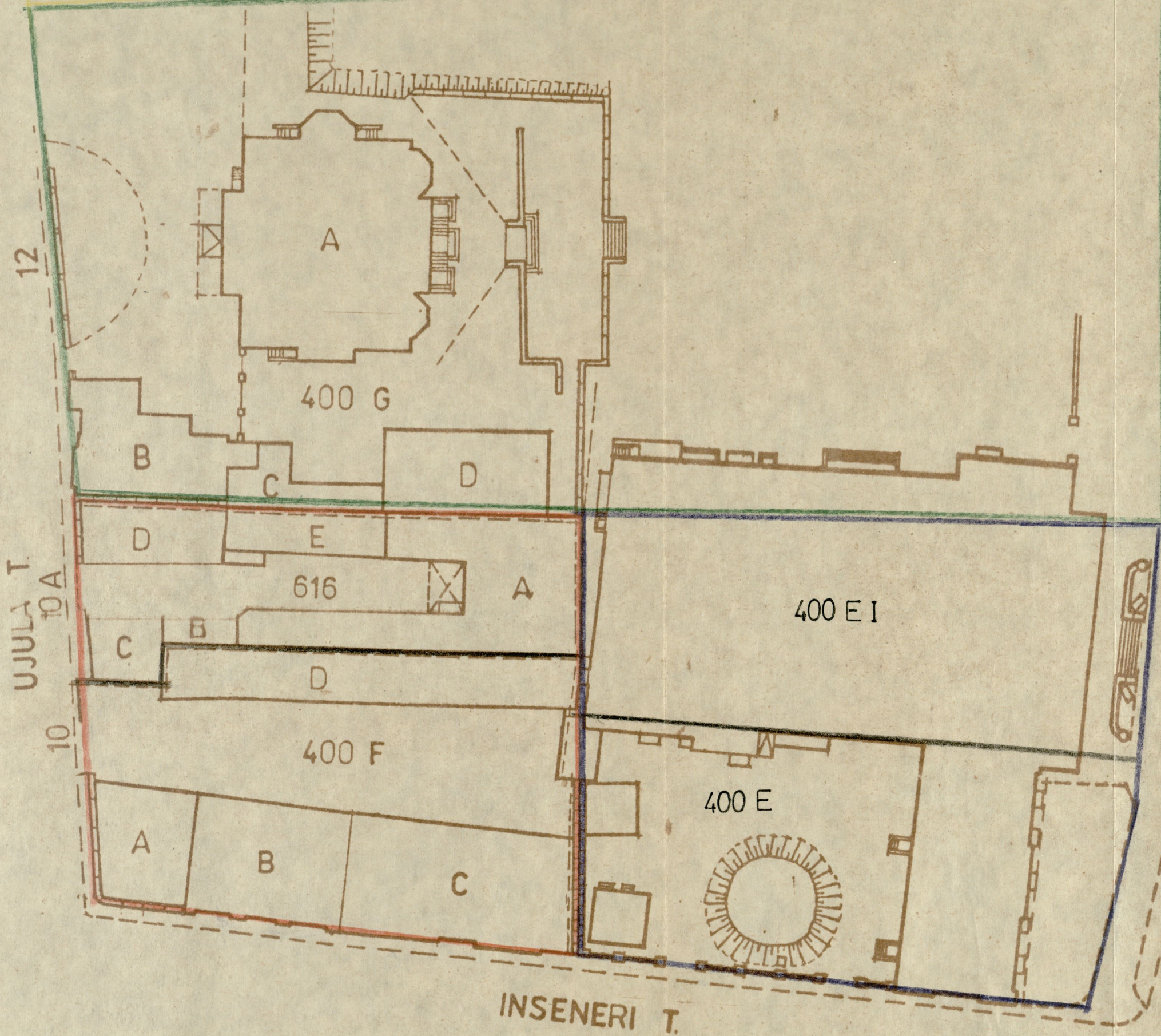
Tallinna Arhitektuuri Mälestusmärkide Kaitse Inspektsiooni

(TAMKI) arhiiv:

ehituskaustad nr.: 400 E, 400 E I, 400 F, 414 B, 543 III, 616.

ILLUSTRATSIOONID

1. Kvartali nr. 12 lõunaosa skeem, millele on kantud kinnistute esialgsed suurused ja tähistatud ka hiljem toimunud muhtused kinnistupiiride osas
2. Kinnistu nr. 400 E 1880. aastal
3. Sama, 1893. aastal
4. Kinnistu nr. 400 E<sup>I</sup> 1881.aastal
5. Kinnistul nr. 400 E<sup>I</sup> asunud hoone fassaad 1927.aastal
6. Kinnistu nr.400 F. Kinnistu plaan ja hoonete A, B ja C projekt 1876.aastast
7. Kinnistu nr. 400 F asendiplaan 1883.a.
8. Kinnistu nr. 400 F asendiplaan 1905.a.
9. Kinnistu nr. 400 F. Arh. A. Soansi projekt hoone B ümberehitamiseks 1926.aastal
10. Kinnistu nr. 400 F. Arh. V. Seidra projekt hoonete taastamiseks 1945.a. Leht A
11. Sama, leht B
12. Kinnistu nr. 616. Kinnistu plaan ja hoone F proejkt 1905.aastal
13. Tivoli lõbustuspargi asendiplaan 1933.aastal



- ALGNE KINNISTU NR. 400 F
- ALGNE KINNISTU NR. 400 E
- KINNISTU NR. 400 G
- KINNISTU NR. 414 B
- POOLITATUD KINNISTU-TE VAHELISE PIIR

UJULA T.

INSENERI T.

MERE PIST.

12

10A

10

400 G

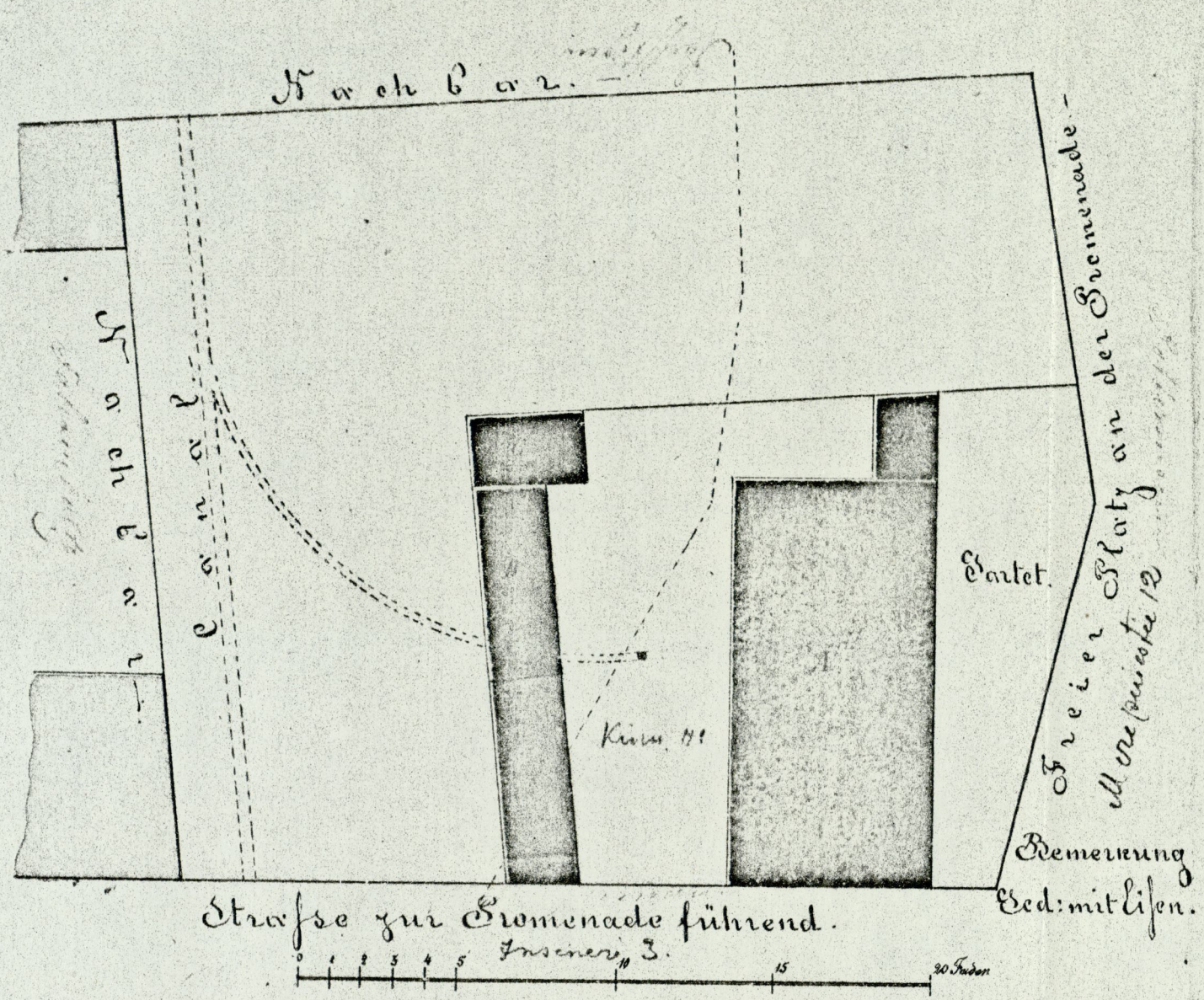
616

400 E I

400 F

400 E

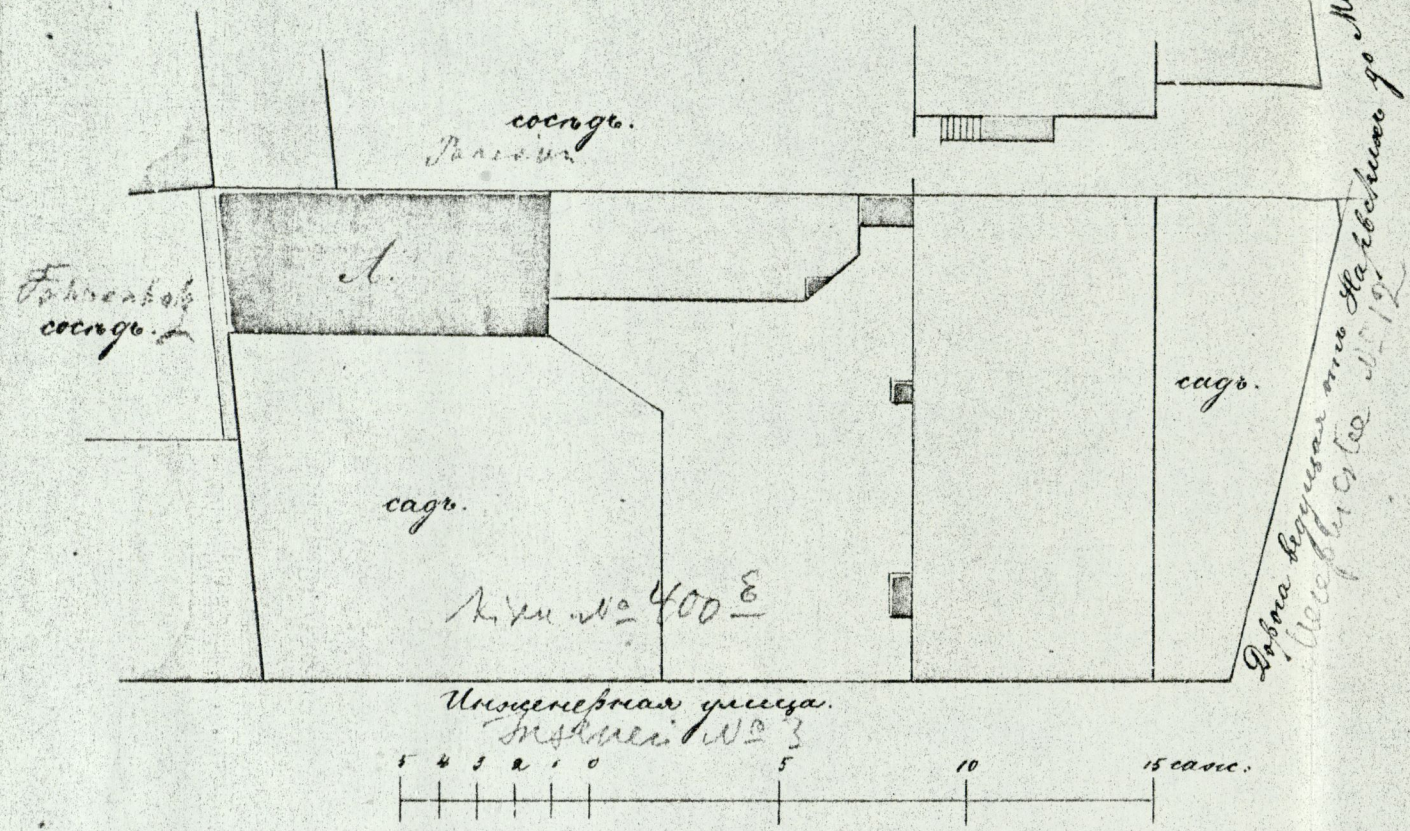
# General-Plan



Bitte um die Genehmigung zu dem Bau des 2tägigen steiner-  
nen Wohngebäudes, bezeichnet auf dem Gener. Plane mit Lit. A,  
eines steinernen 1tägigen Anbaues Lit. B, der Waschrüchle von  
Stein Lit. C, und eines Obdachs auf Stein Pfeilern bezeichnet  
mit Lit. D.

*Wulzow*

Генеральный план.



Прому дозволяется построить на принадлежащей ему земле каменный сарай, показ. на генер. плане под лит. А.

М. В. Рубин

План этот рассмотрен и утвержден Ревельского Городского Управления в заседании от 5<sup>го</sup> апреля с. г. Ревель, Городская Управа 7<sup>го</sup> апреля 1893 года.

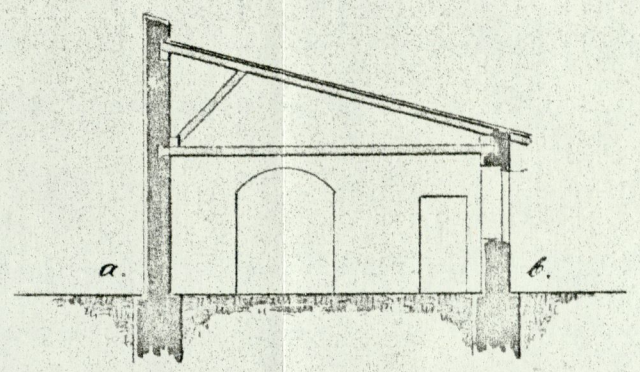
Городской Голова А. Д.

Городской Инженер Яков

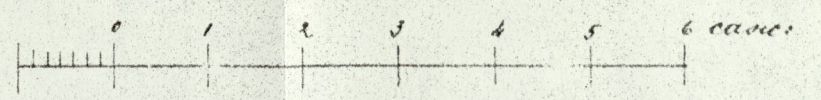
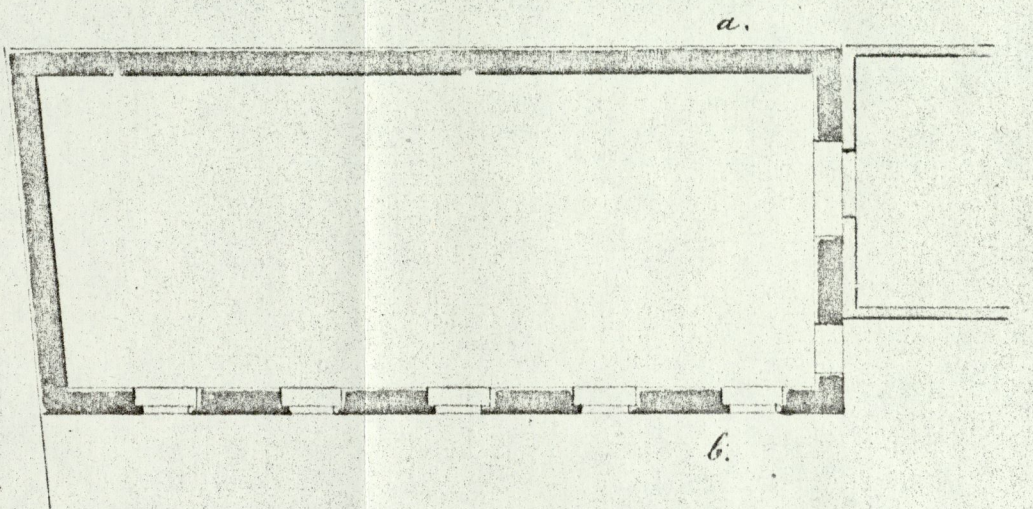
Городской Секретарь Рубин

Проект на постройку каменного сарая Г-на В. Павлова по VI. участку под № 400. Е. по Универсальной улице и гора берущей от Капелана го Манастиря в Ревеле.

Разрез по линии а. б.



План.

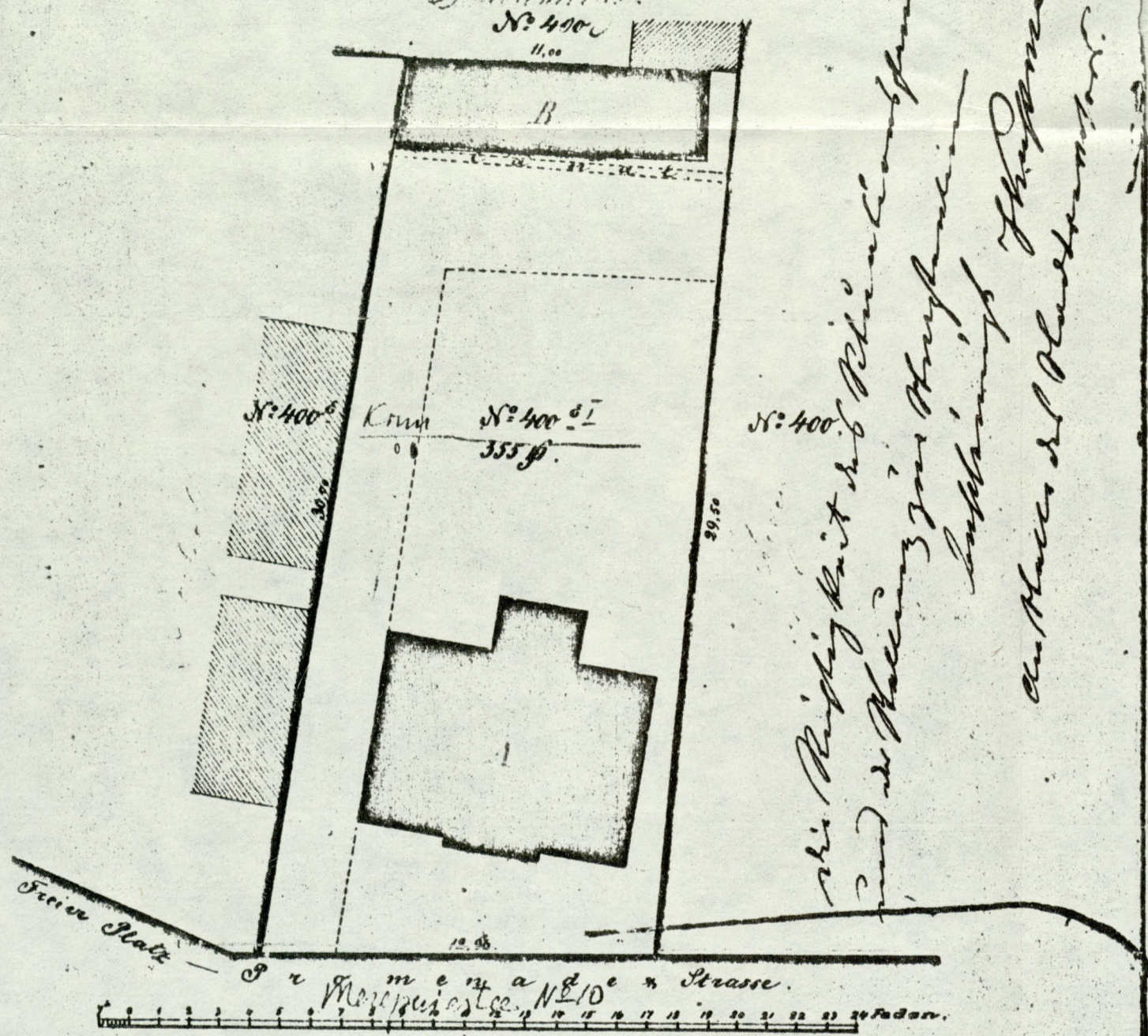


Архитектор А. Павлов. 1893 г.

248.

Project zum Neubau eines steinernen Wohnhauses A, und einer Waschlücke nebst  
Freieeräumen B, belegen auf dem Grundstück des Herrn Alexander Parison  
 sub N<sup>o</sup> 400<sup>e</sup>, im II<sup>ten</sup> Stadt-Quartal, an der Promenade, auf Stadtgrund.  
 Bem. Beide Gebäude sollen aus Ziegelsteinen erbaut und mit Eisen gedeckt werden.

### Situationsplan.



die Pflanzung mit sub. Plana... Grundstück  
 an Mauer der Plech...

Es ist das Obstand die in vorliegenden Plan sub Litt. A & B. angezeichnete  
 Gebäude aufgeführt zu werden.

Alex. Parison  
 Dieser Bauplan ist vom K. d. Stadtamt in der Sitzung vom  
 30. Juli 1881 genehmigt worden, jedoch unter nachstehenden  
 Bestimmungen: a) sämtliche Treppentritt und Stein an der Hofwand;  
 b) die Einbaumtreppe des Nebengebäudes müssen isoliert von der Canalmauer,  
 die mit dieser Befestigung des Gebäudes versehen worden;  
 c) in der unmittelbaren Canalrinne kein Abtritt abgesetzt  
 werden — K. d. Stadtamt, den 31. Juli 1881.

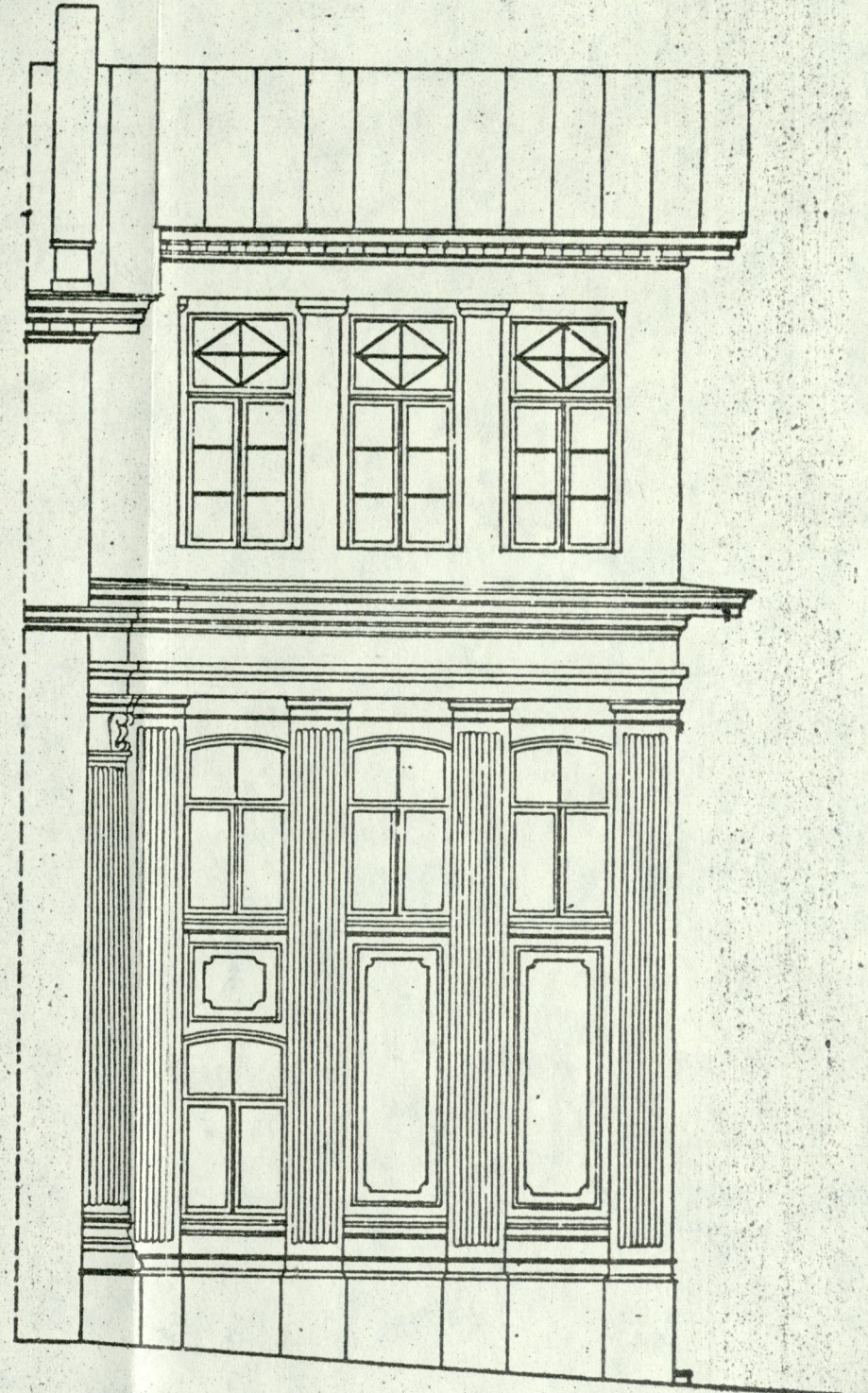
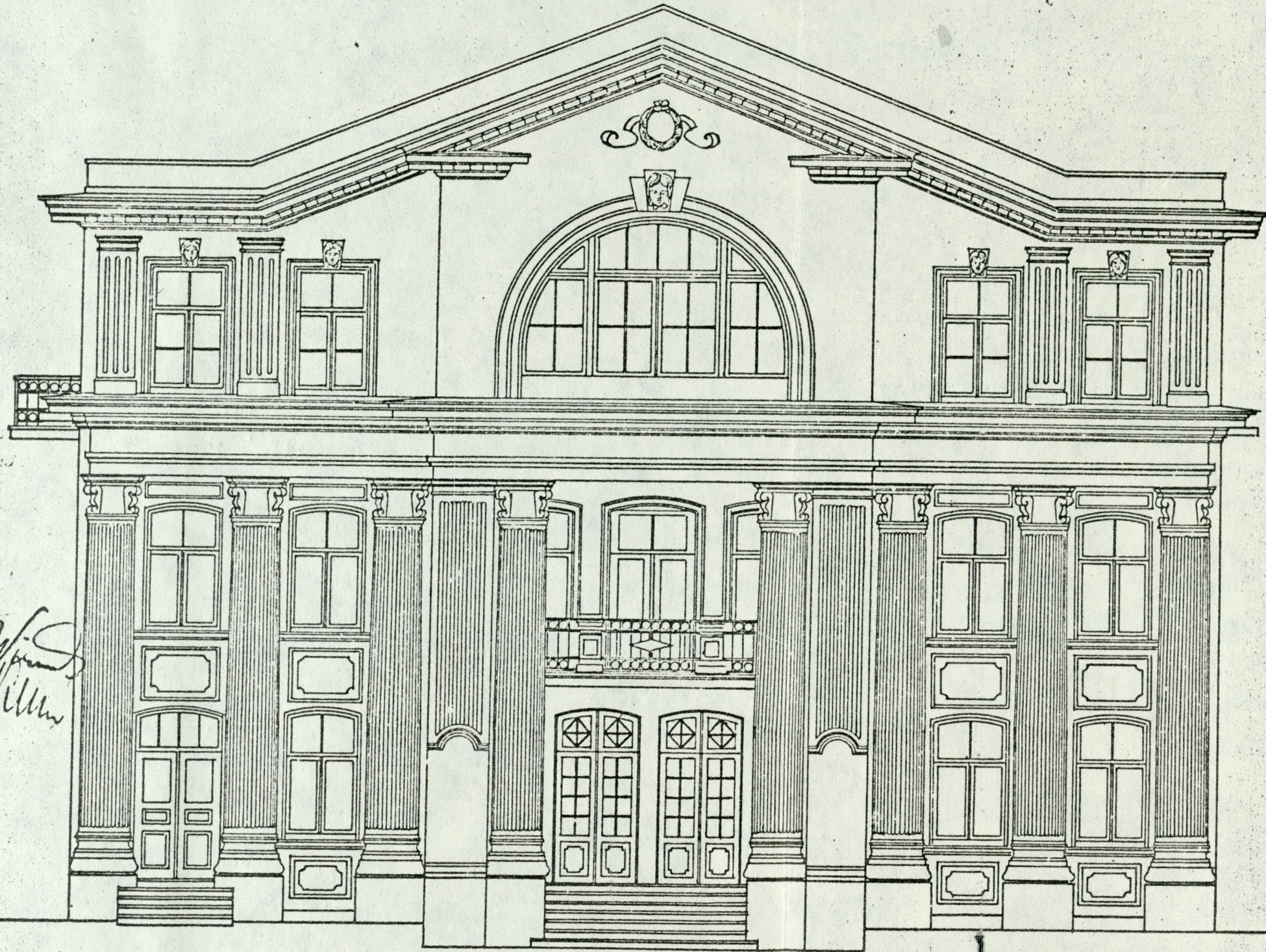
Stadtingenieur L. P. Hell. Stadthaupt *[Signature]*  
 Stadtingenieur G. J. G. Stadthaupt O. Neiberg

Tallinnas. Merepuiesteel №10 asuwa W. S. Woinowi maja 3-dal korral  
olewa weranda klaasseinte wahetuse-projekt kiwiseinte wastu.

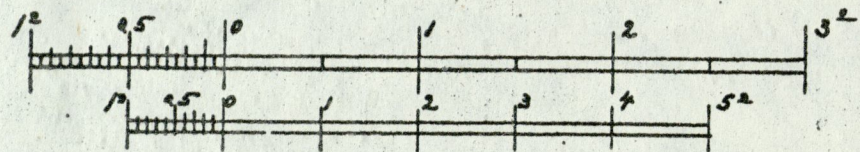
W. S. Woinow'i wõlitud  
Chakmann

Eel-fassaad

Külje-fassaad



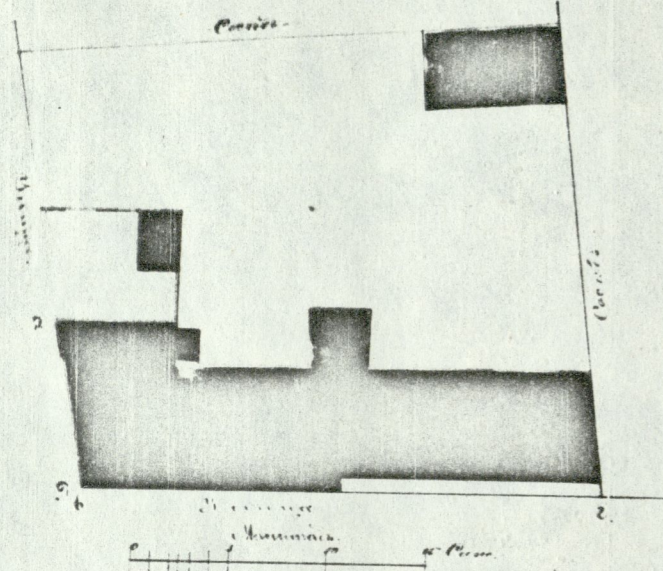
*W. S. Woinow  
Chakmann*



Isir. ins M. Kefelin  
I-1924a.



Проект в Авар. 1802. 20. Апрель 1802.  
Венерательному началу.



Проект в Авар. 1802. 20. Апрель 1802.  
Венерательному началу.

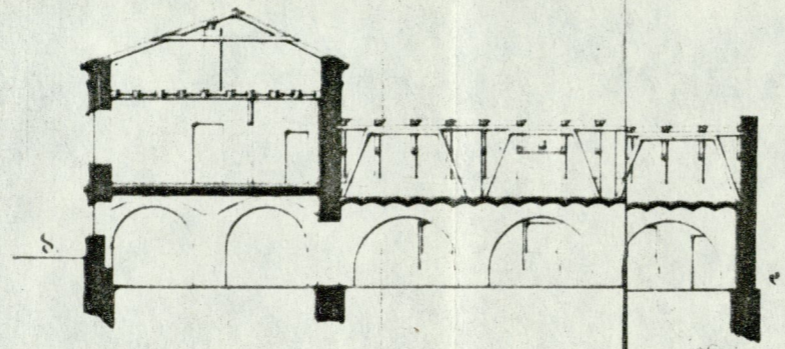
Исполнитель: П. Зенкович

Проект в Авар. 1802. 20. Апрель 1802.  
Венерательному началу.

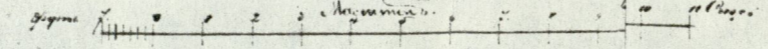
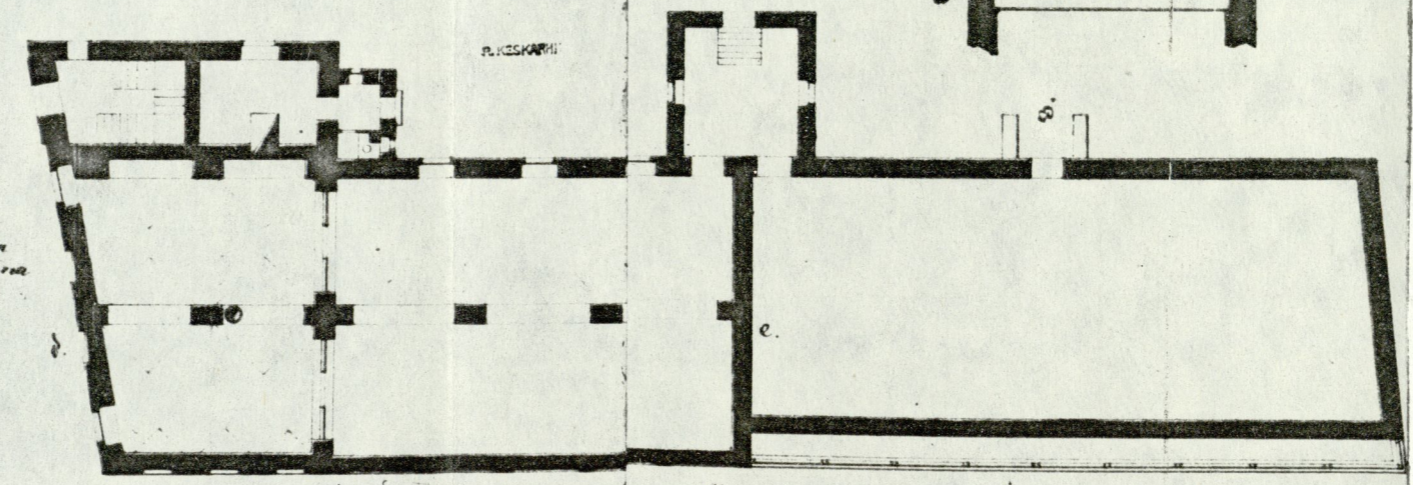
Исполнитель: П. Зенкович

3

Сечение по е.е.



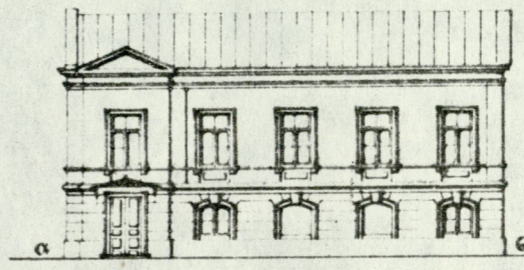
План 1-го этажа



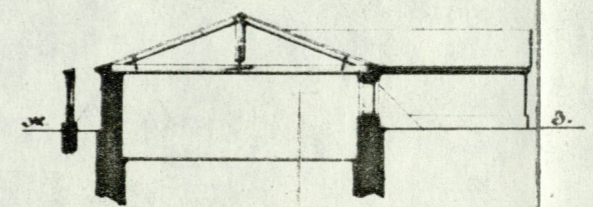
4

Проект на постройку каменного 2-го этажа в здании, построенном в 1802 году в Авар. 1802. 20. Апрель 1802.

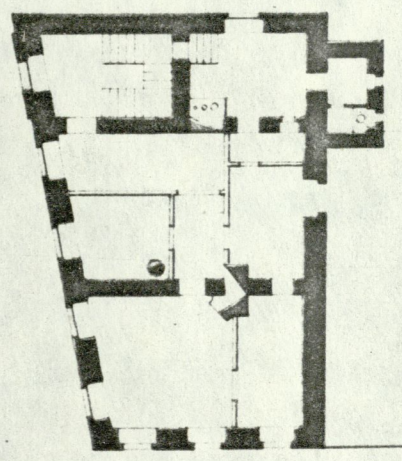
Сечение по а.б.



Сечение по в.г.



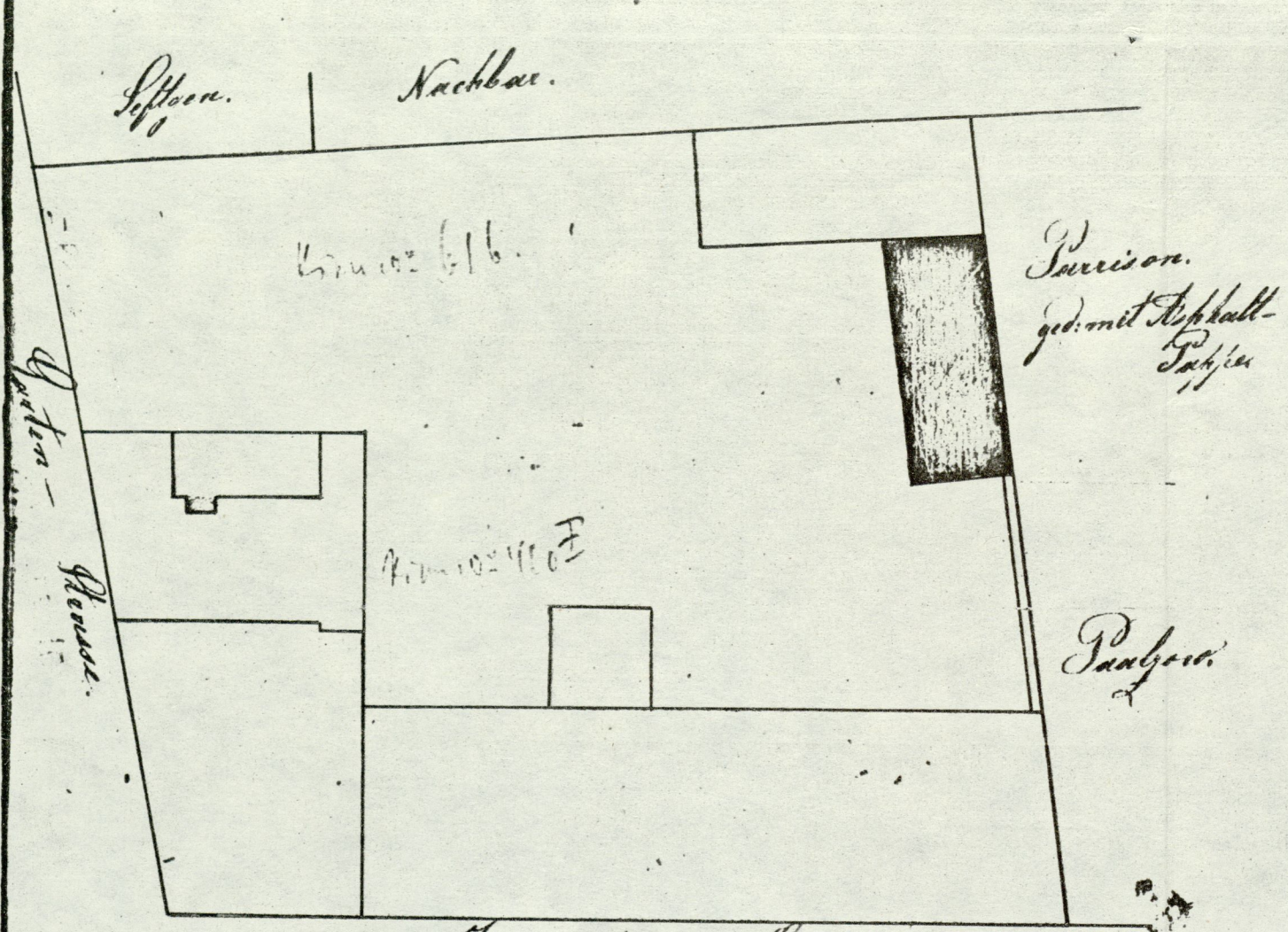
План 2-го этажа



Исполнитель: П. Зенкович

# General-Plan

Von dem Grundstück des Herrn E. Fehrenholz, gelegen im II. Stadt-  
Quartal N<sup>o</sup> 400, zur der Garten und Ingenieur - Gasse.



Ingenieur - Gasse. 15  
5 10 15 Fuß

Diese um die Genehmigung auf dem mir gehörigen Grundstück ein  
Dach von Stein bauen zu dürfen, bezeichnet ist dasselbe auf dem  
Gener. Plane mit Lit. A.

## Genehmigung

H. F. F.

Herrn Hauptmann von Steinhilber Stadtamt in der  
Sitzung vom 12. Juni 1888 genehmigt und bestätigt worden.  
Stadl. Stadtamt, den 3. Juni 1888.

Anton von Garsch

Stadtschreiber

Stadtschreiber Meisinger

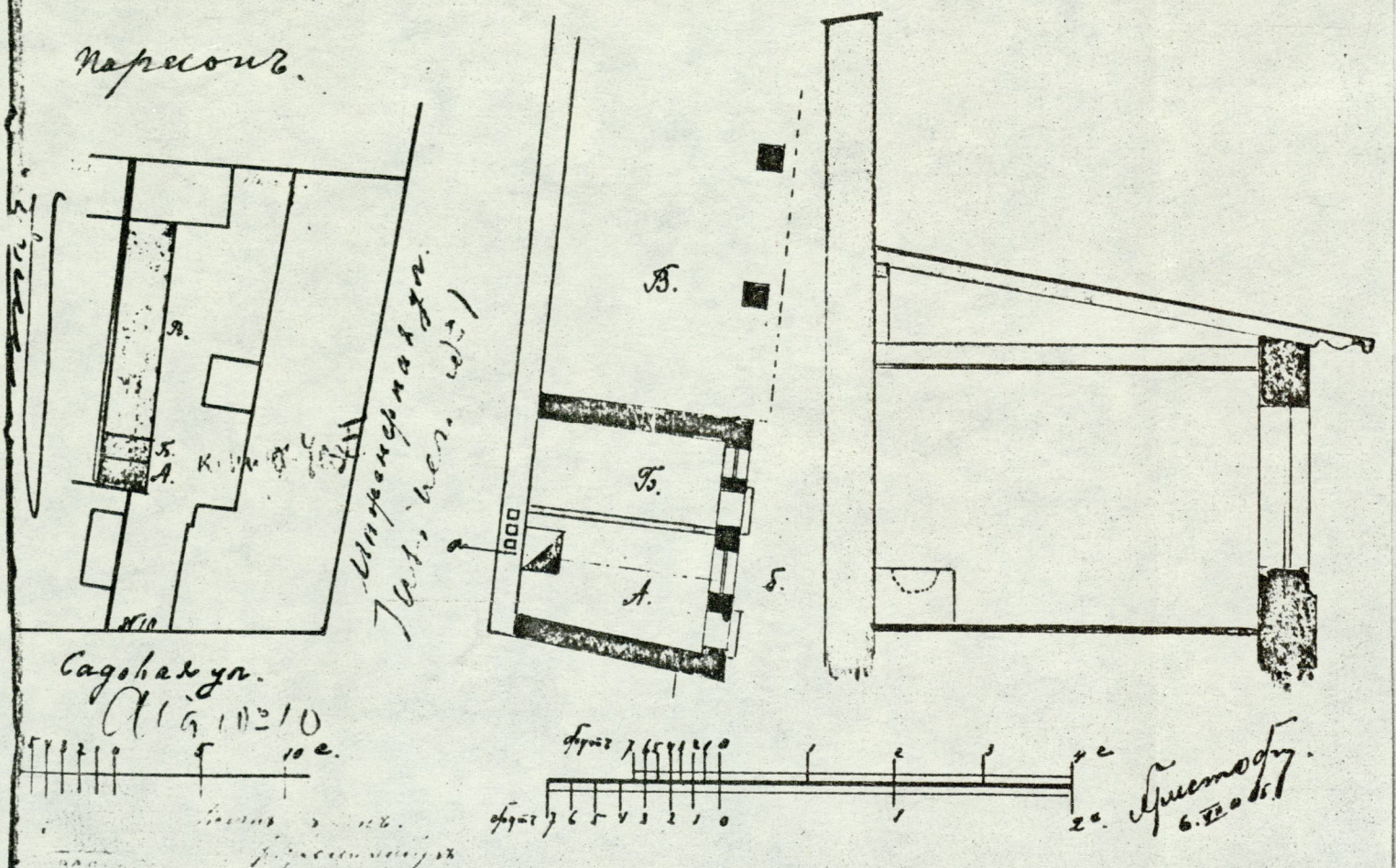
Architekt N. Thamm

265

Проекту расширения построек по плану проекту на камен-  
ных фундаментах в II части по Садовой улице №10 каменную пред-  
варительно Лит. А, сараи для конюшен Лит. Б и конюшен Лит. В.

# План расширения построек

План. Разрешение №: 0.5.



План расширения построек и конюшен Ржевского  
 полка в части по Садовой улице №10 в г. Ржеве,  
 в. Ржев, в. Ржевская улица, №15 от 1905 г.

1906 г.

полковник Александр Яковлев

полковник Александр Яковлев

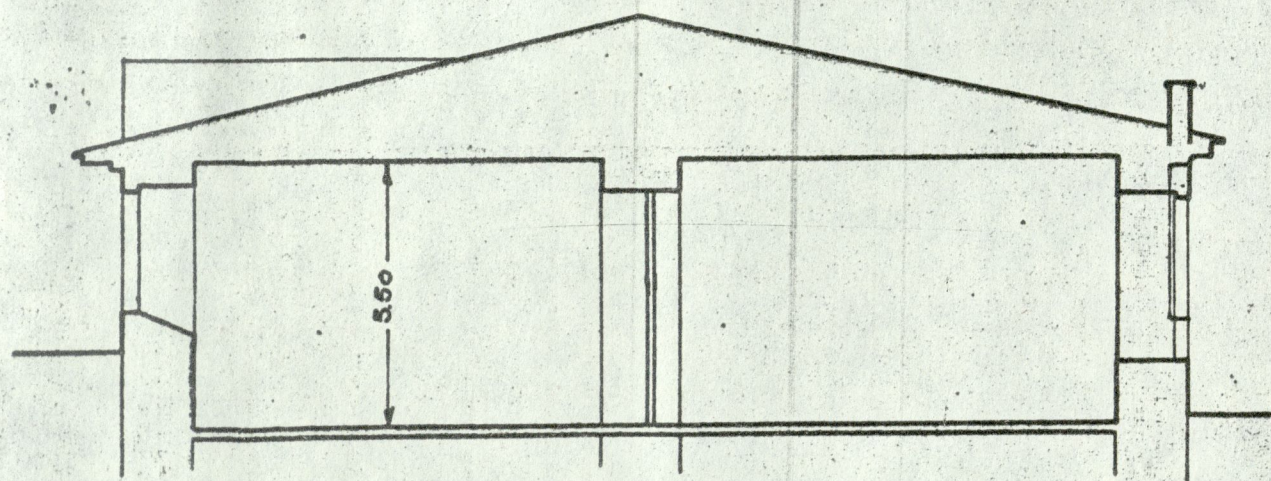
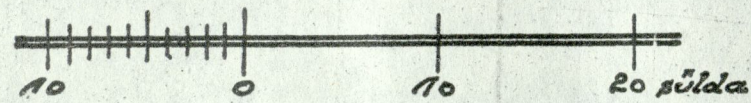
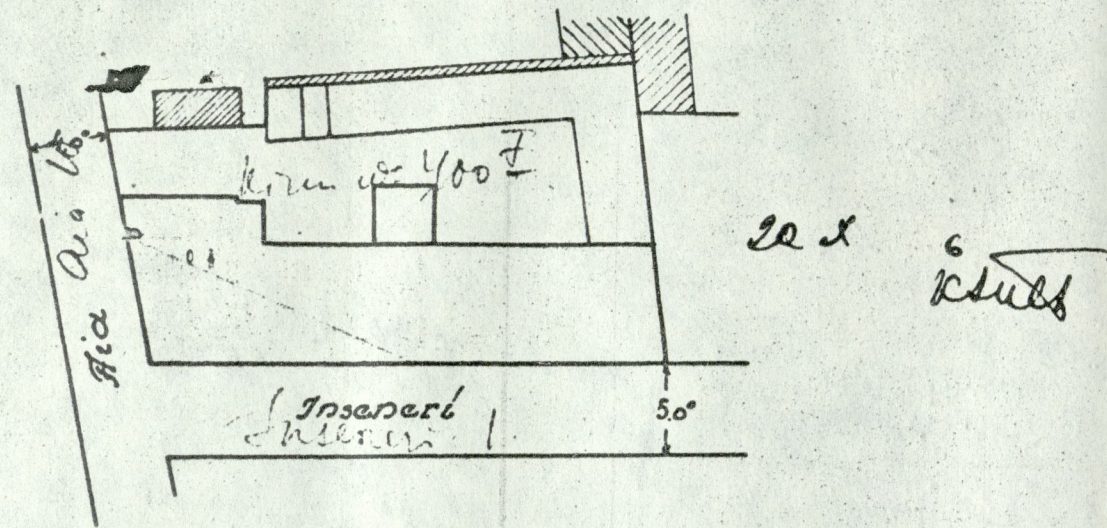
323-  
 Projekt  
 akende-ja sisemise ümberehituse kohta  
 Inženeri län. Nr. 1 krep. Nr. 400 F.



10

*Ch. P. Laak*

Asetusplaan.

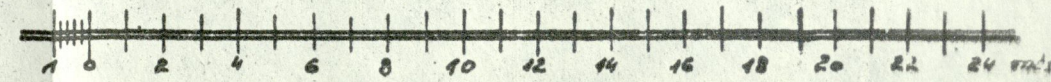
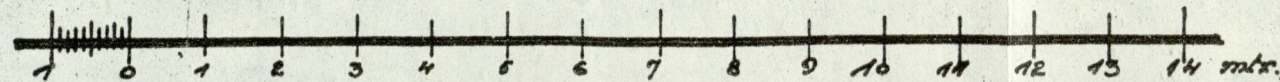
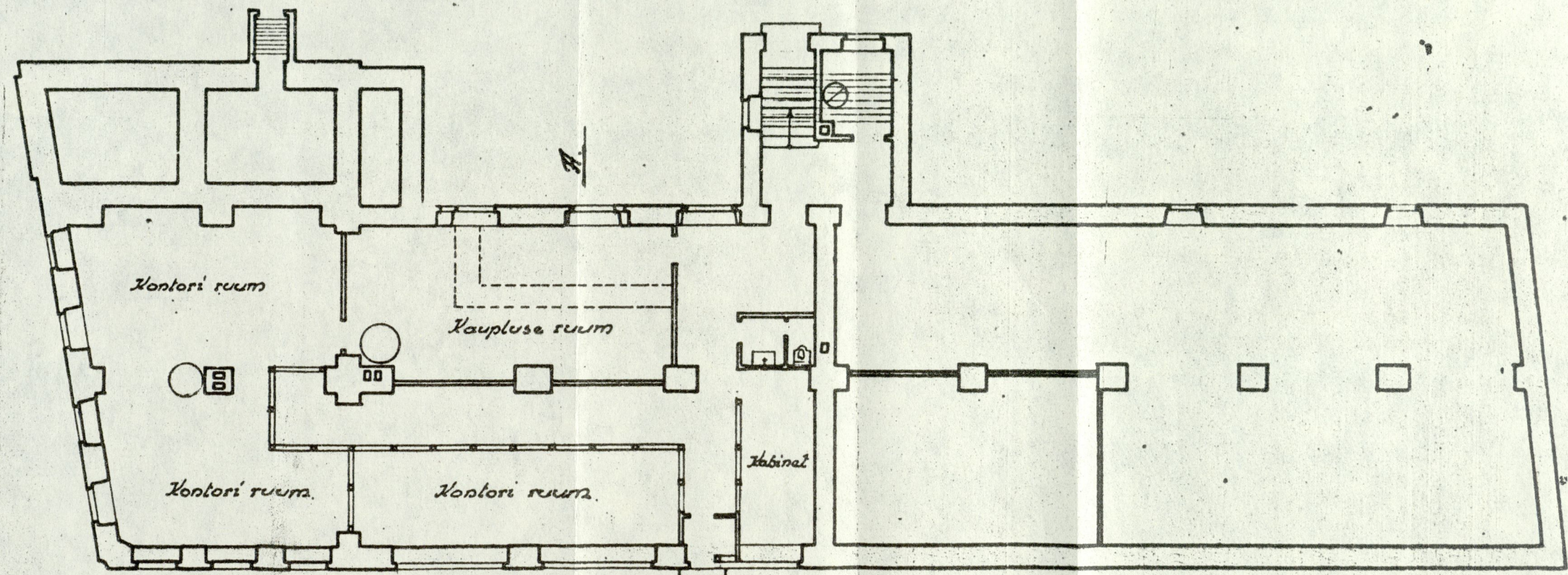
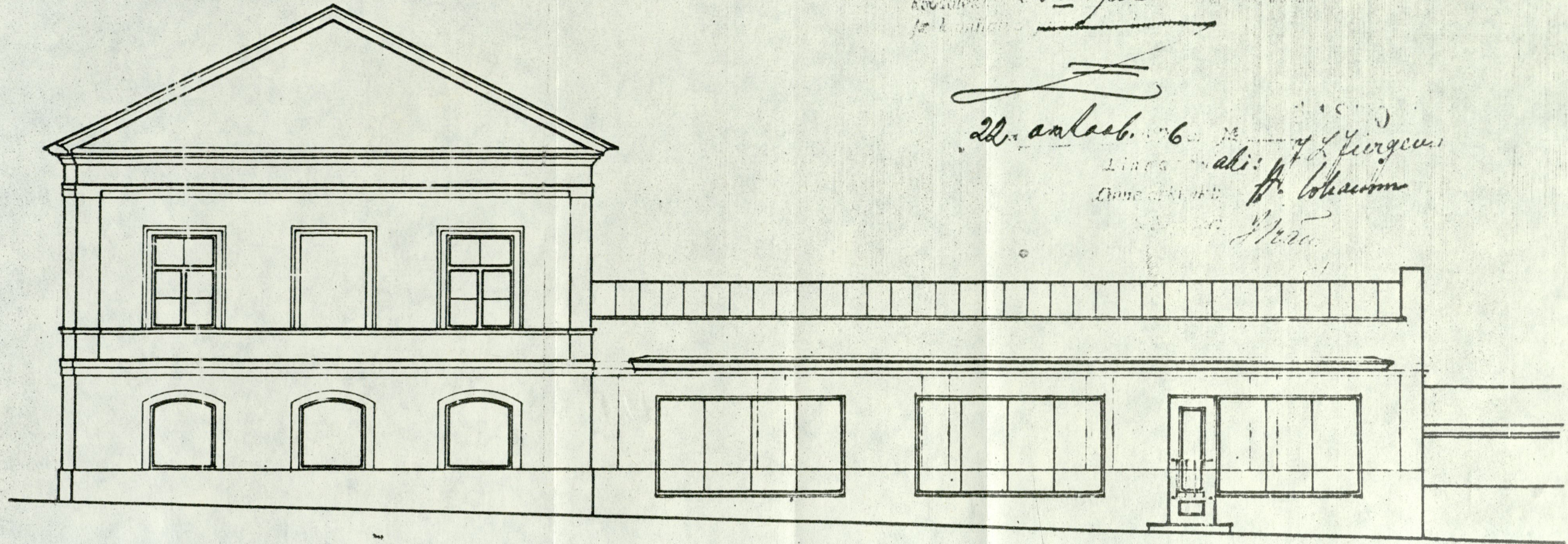


lõige A-A.

9821

22. 8. 1926

22. aastab. 1926  
 Linnapea: J. Jürgens  
 Arhitekt: H. Laak

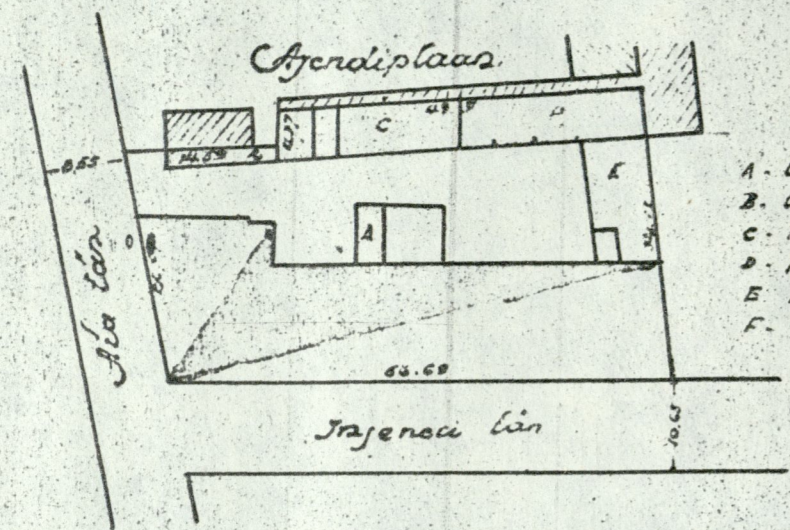


*La*

Talinnas, Inseneri tän. nr. 1 kinnisvara kinn. nr. 400<sup>e</sup> maadala  
 asuva hoone taastamisprojekt.

Projekt on kinnitatud Tallinna Linnavalitsuse  
 poolt 13. VIII 1929 a

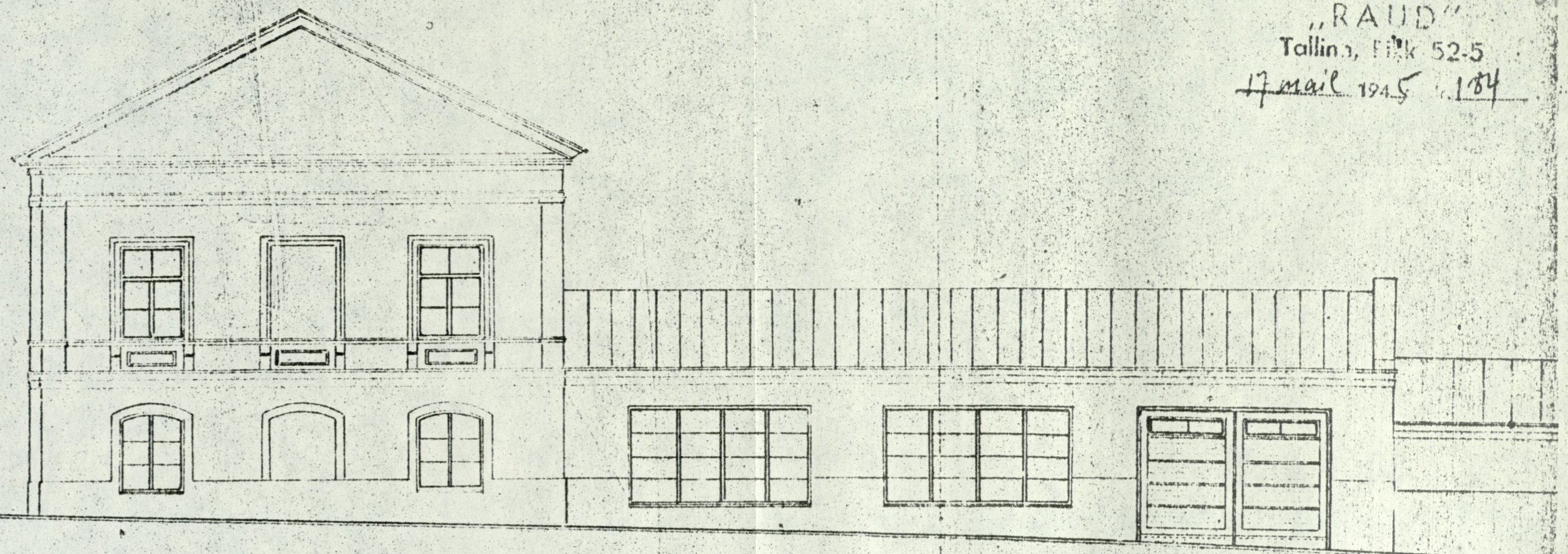
ARTELL METALLTÖÖSTUS  
 „RAUD“  
 Tallinn, Pikk 52-5  
 17 mai 1945 194



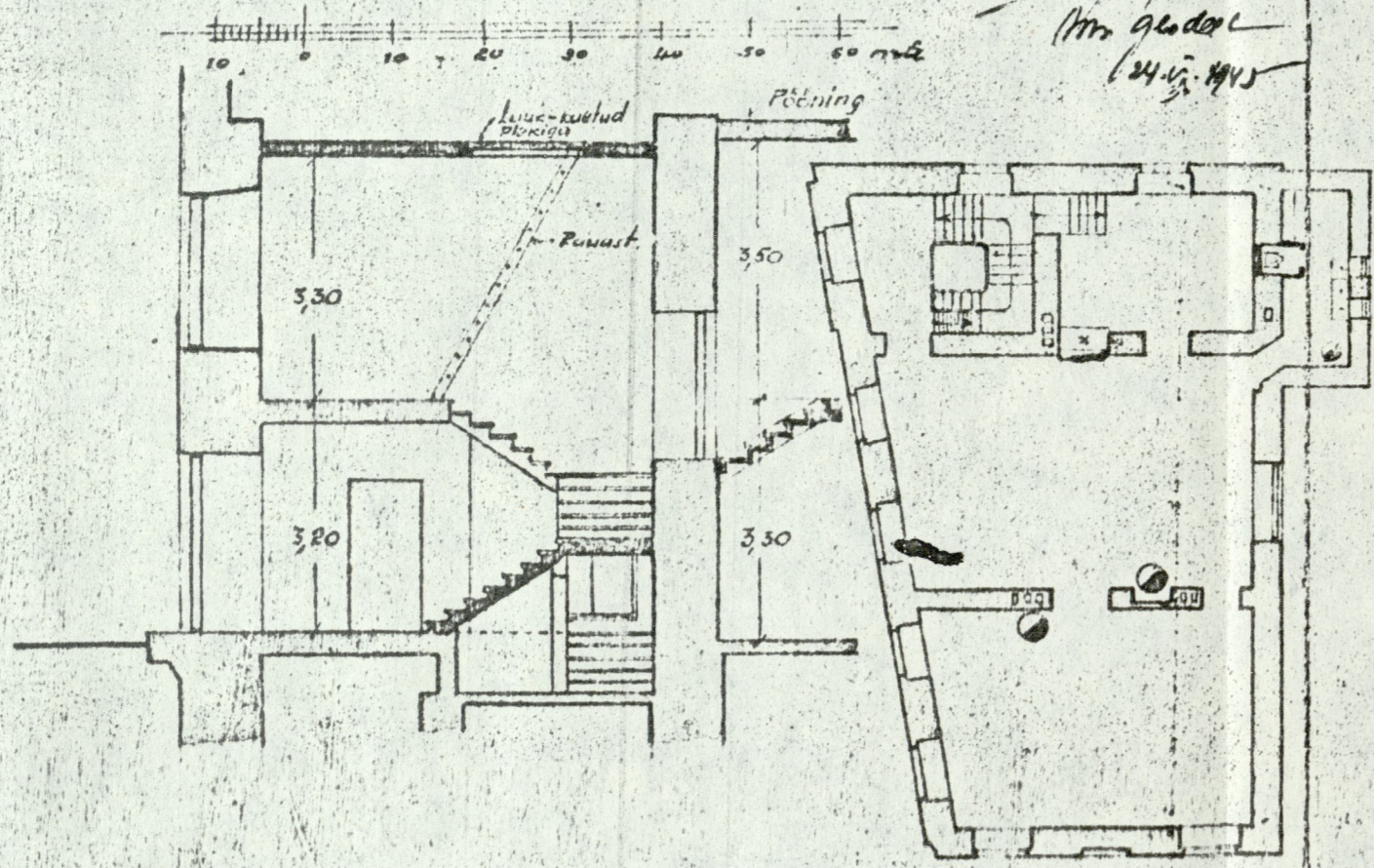
- A. kaitse katusealune
- B. tallidest kuu
- C. kivi- ja puukonstruktsioonid
- D. kivi- ja puukonstruktsioonid
- E. puu- ja kivi konstruktsioonid
- F. väliskäigu kett

Ehitised peavad  
 varemajaloomulikele

Arendiplaan arh.  
 A. H. M.  
 17. V. 1945

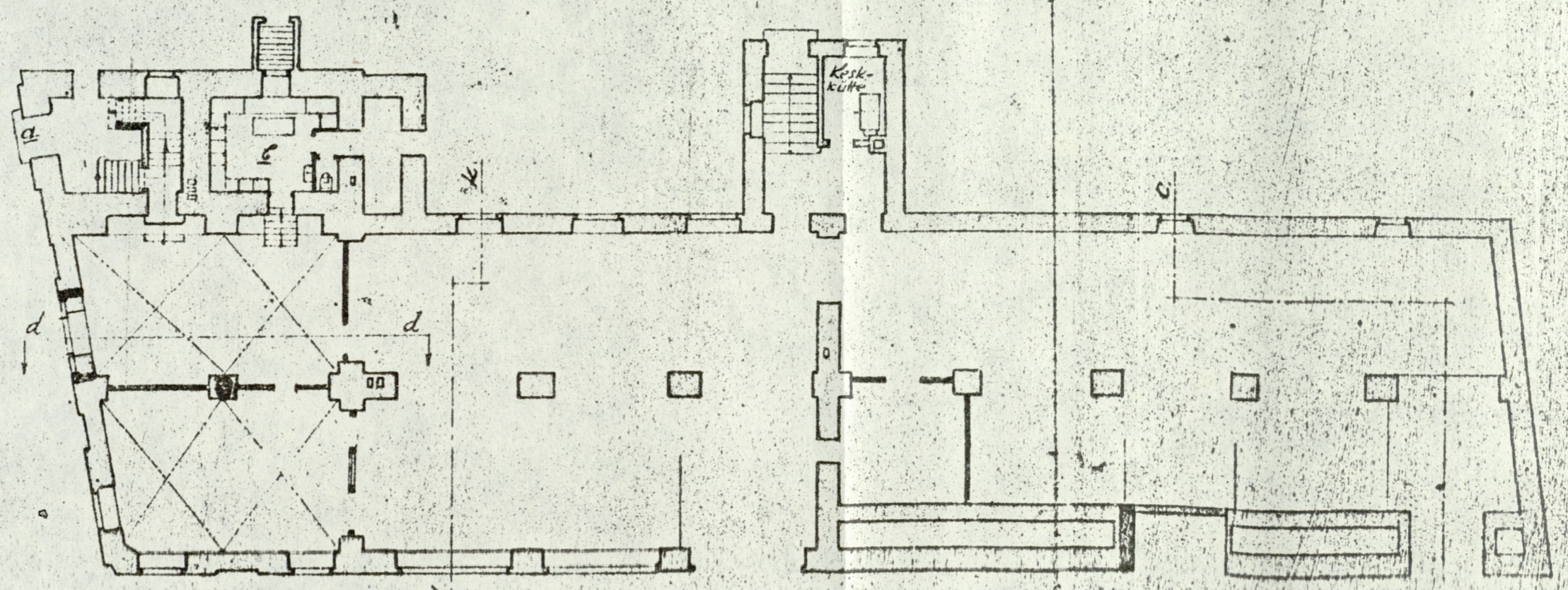


Fassaad Inseneri tänavalt



lõige a-b

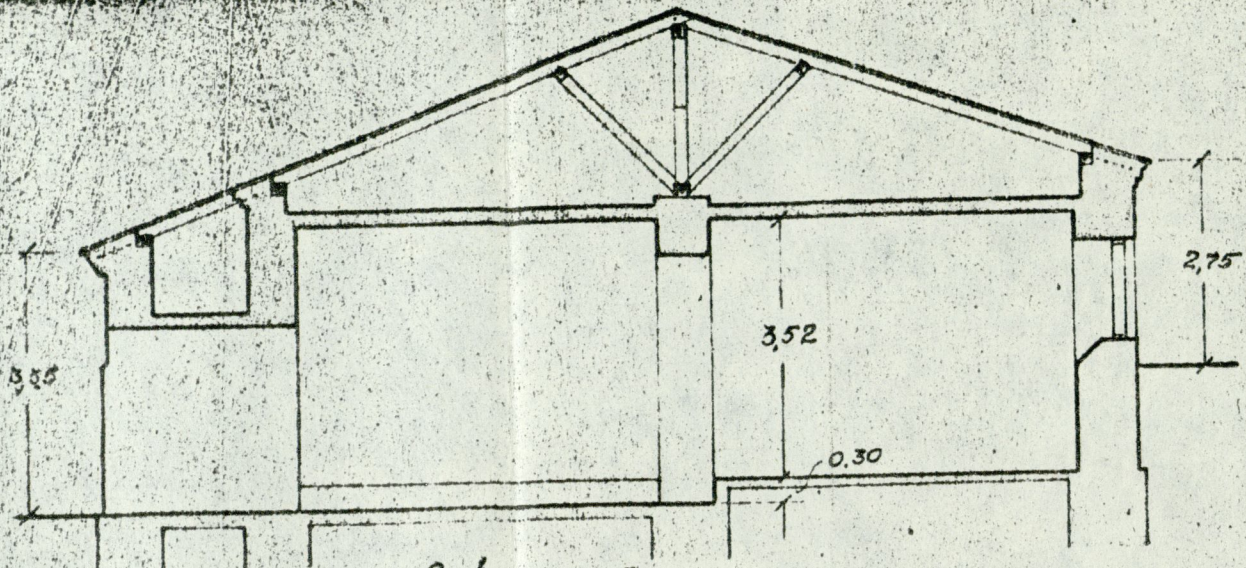
Ülemine kord



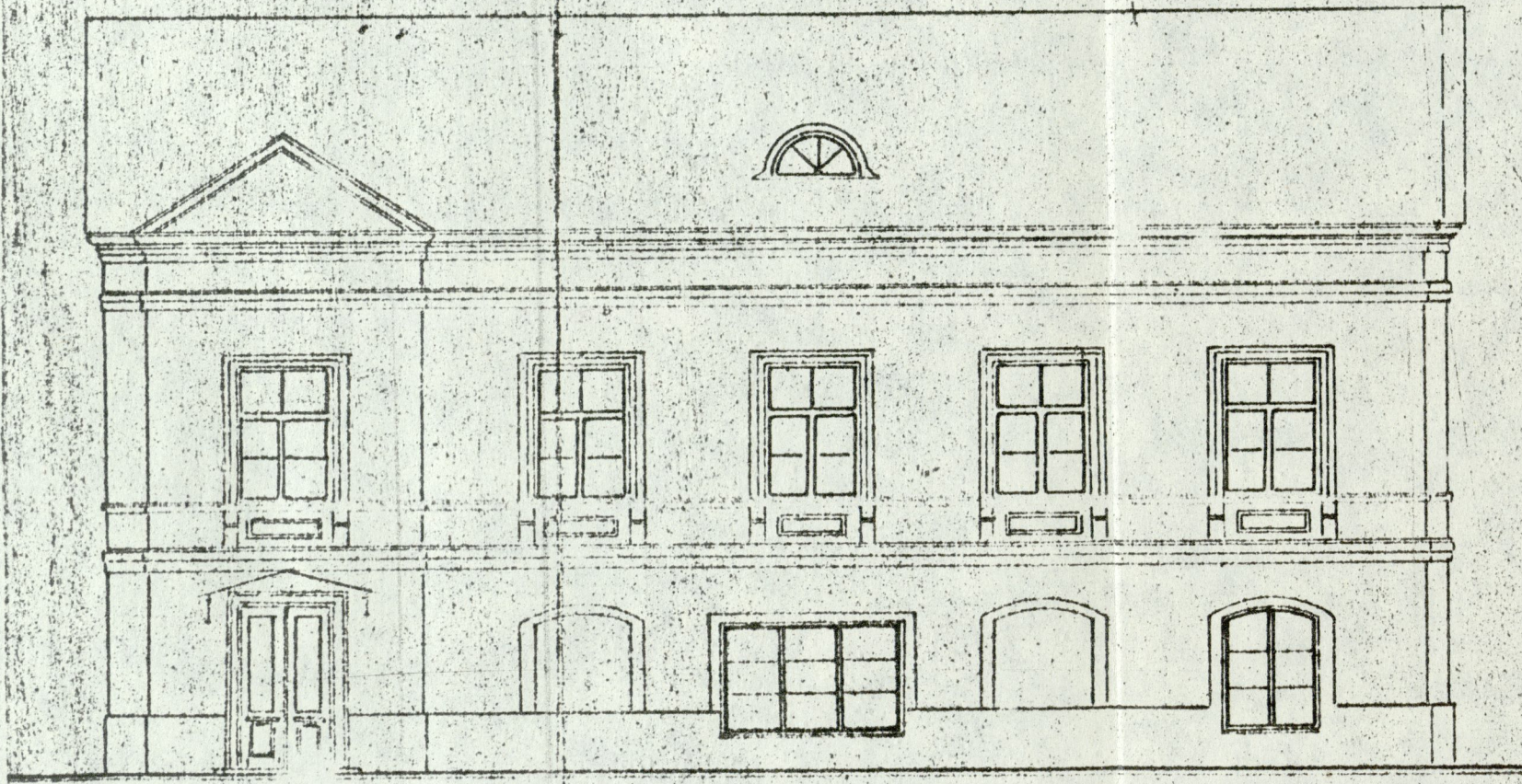
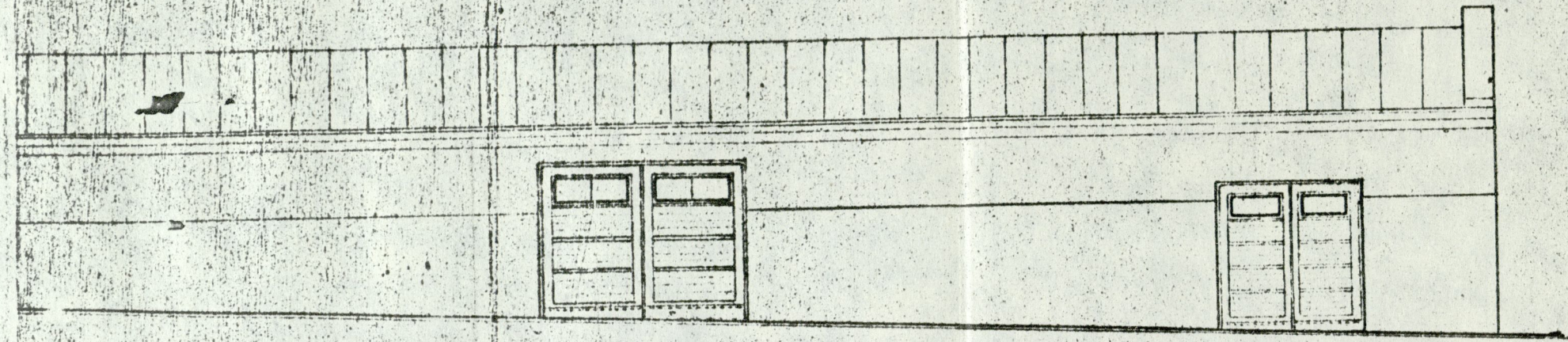
Alumine kord

Plaani mõõt 1:200

Fassaadi ja kõrke mõõt 1:100

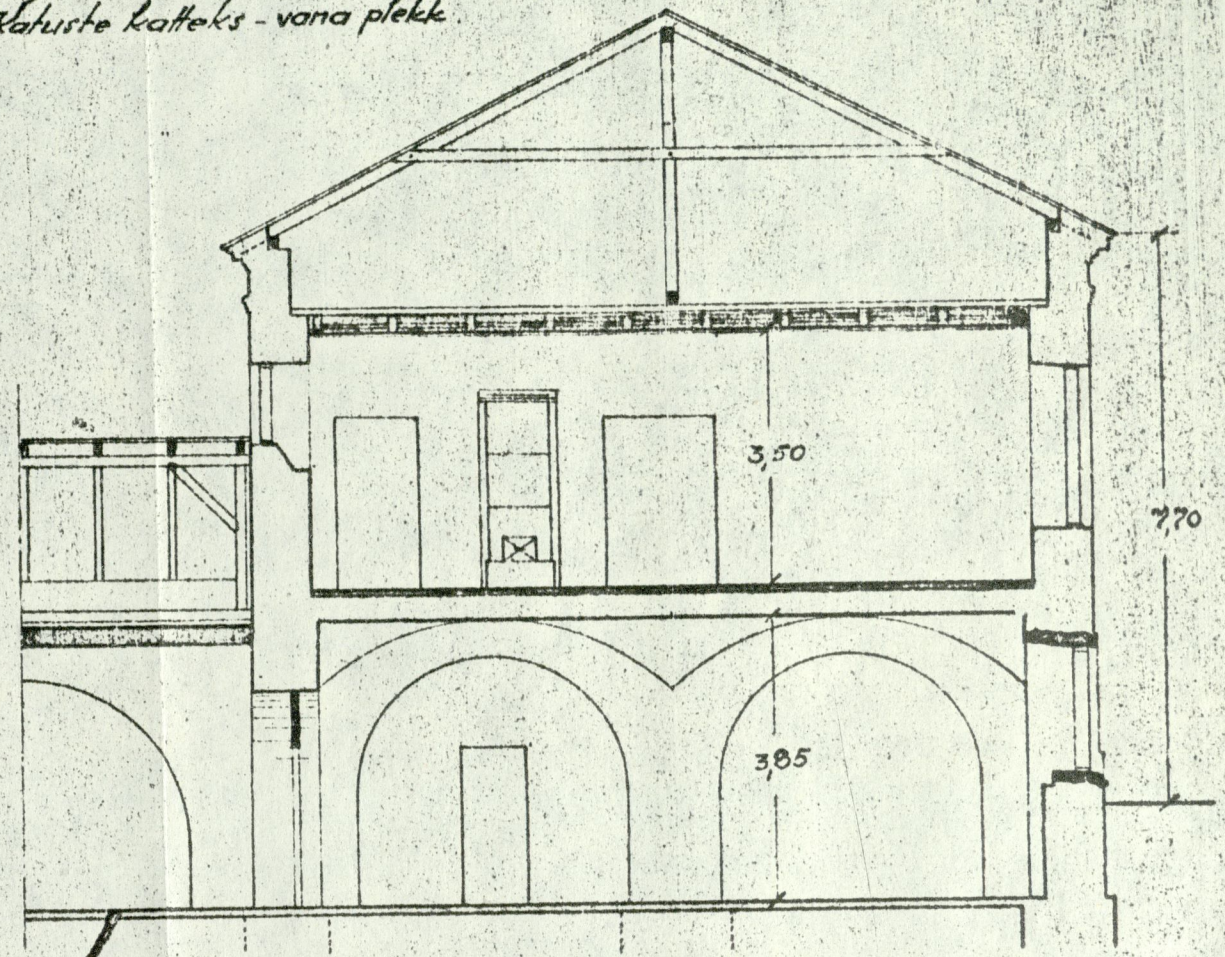


Lõige C-C.

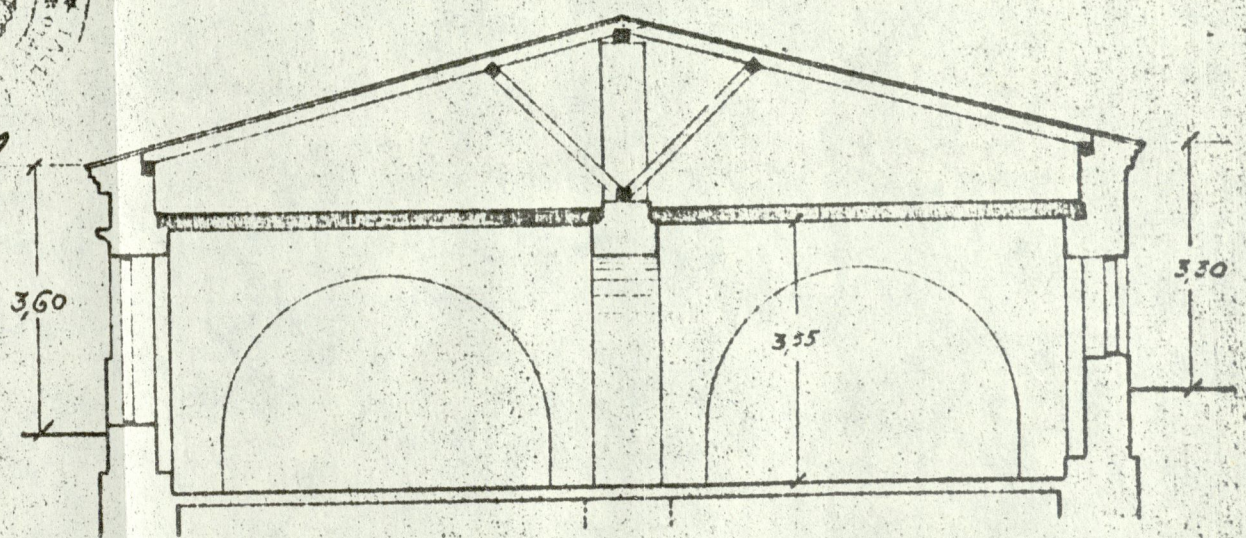


Jassaad Aia Lõnavall

Katuste katteks - vana plekk



Lõige d-d.

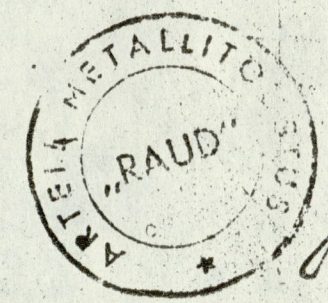


Jahkalam esimes: Lõige k-k.

RINNITAN:  
ajutine ehitusena  
kuni 3 aastaks  
N<sup>o</sup> 53

26. mail 1945

Linna Peaarhitekt. *[Signature]*  
Jassaad Aia  
Am. Kom. Sekretär: *[Signature]*

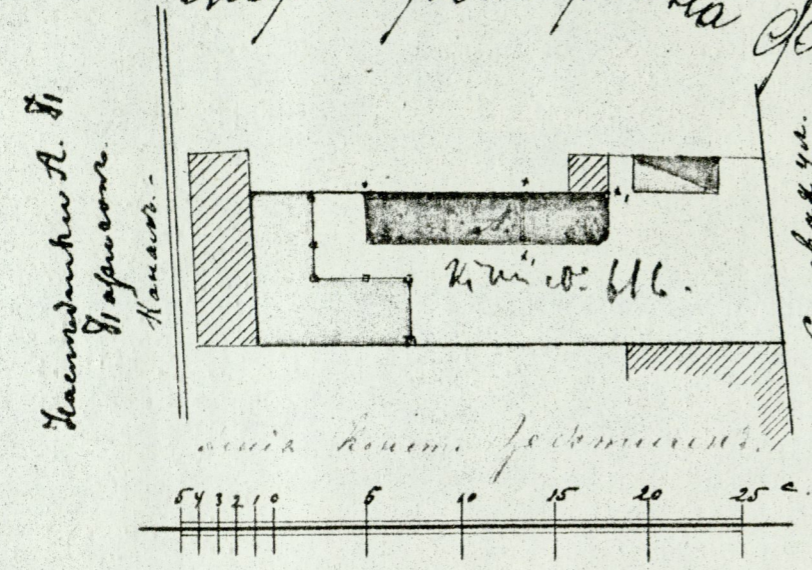


*[Handwritten signature]*

*[Handwritten signature]*  
17.2.45  
V. SEIDRA  
ARHITEKT

Прощу рассмотреть и утвердить по силу прв. ту  
 на основании проекта во II этаже по Садовой улице  
 № 10<sup>а</sup> Каменное здание Лип А, в котором наладятся  
 конюшня, каретный сарай, квартира кутера  
 и отдушины для сена. По составу Брандмауэра  
 № 1, Брандмауэра.

Фридрих Август Фридрихович  
 Мария Фредериковна  
 Фридрих Август

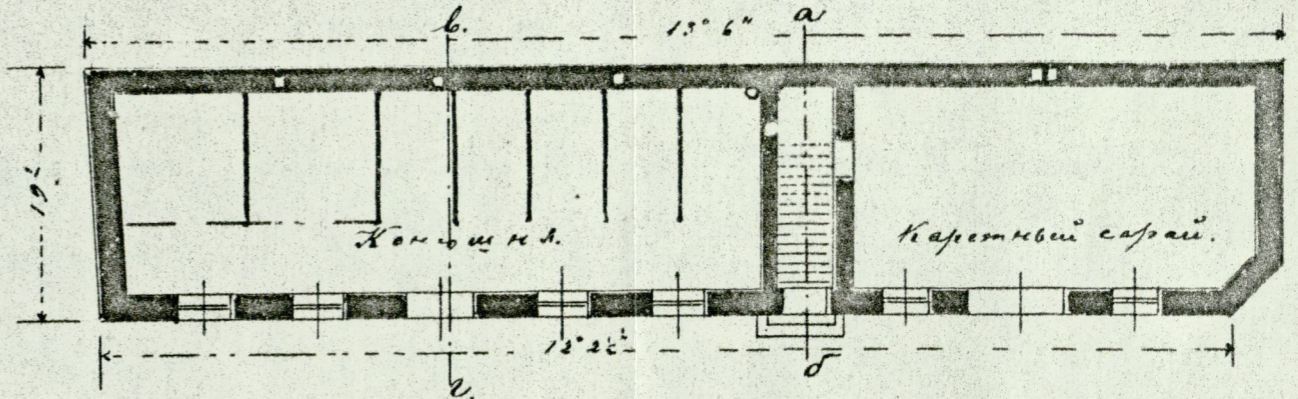


№ 76.

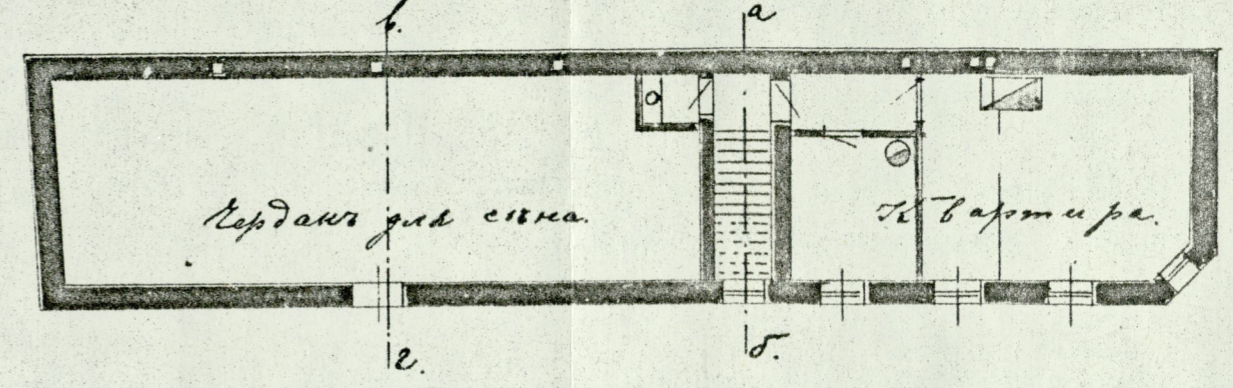
Планъ этотъ рассмотреть и утвердить Павлу  
 ского Городской Управы в заведаніи М. Фридрихъ с. г.  
 гор. Павлу, Городская Управа, вступивъ 22 мая 1905 г.

№ 1528.  
 Городской Голова Фридрихъ  
 Городской Инженеръ Яковъ  
 Городской Секретарь Савва

Планъ I<sup>го</sup> этажа

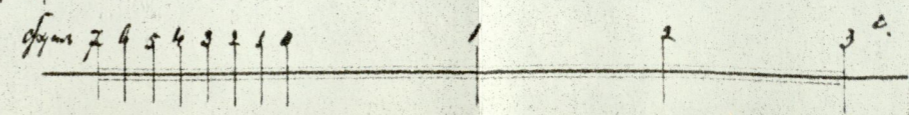
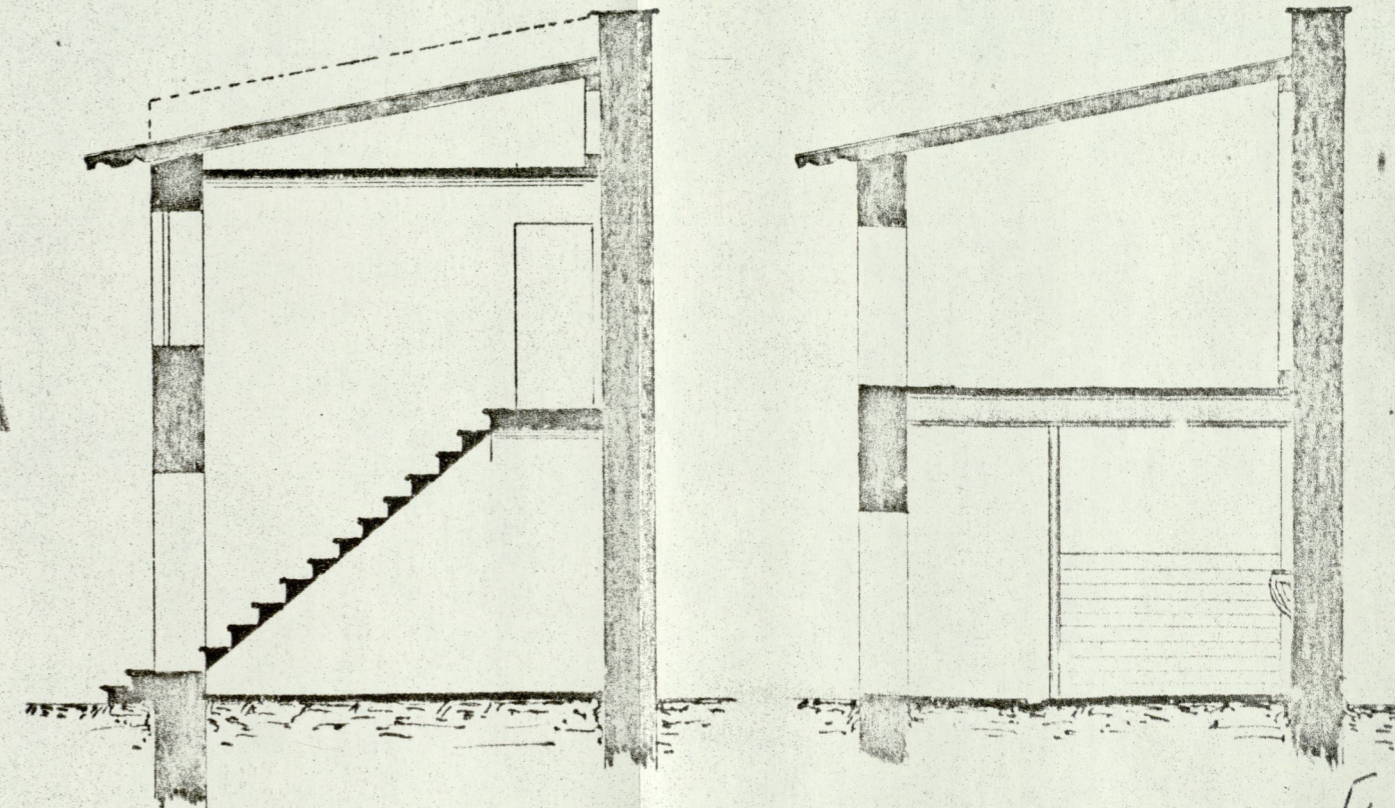


Планъ II<sup>го</sup> этажа



Разрѣзъ по: а б.

Разрѣзъ по: в г.



Инженеръ А. И. Савва  
 12. 12. 1905.

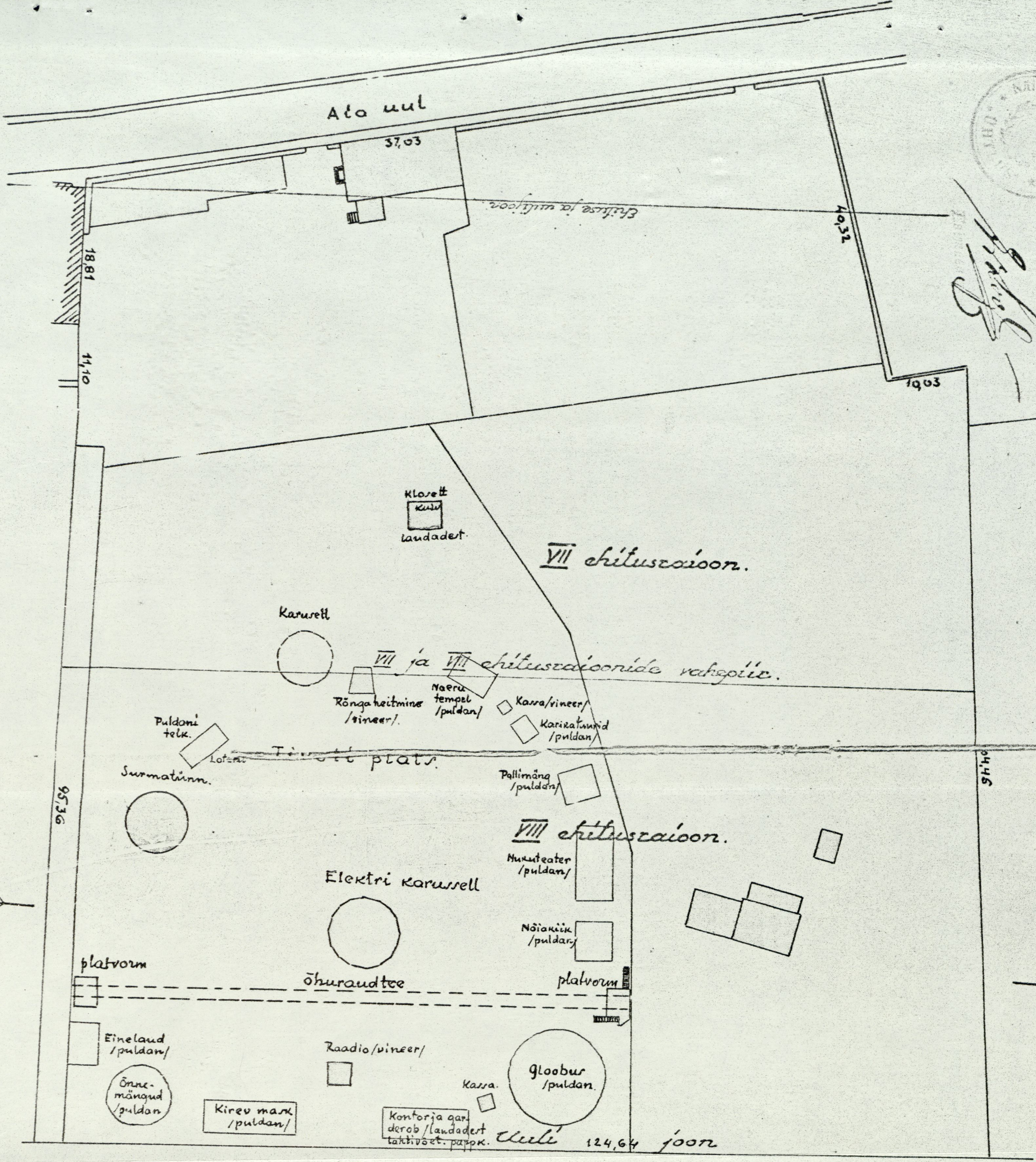
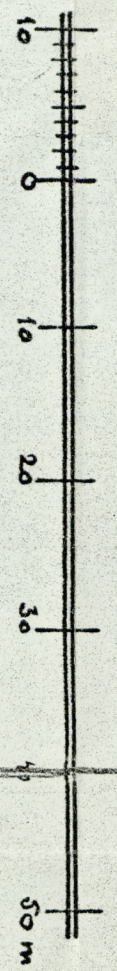
Elektri karuselli ja õhuraudtee aretuplaan

Tallinnas, Tivoli platsil, Merepuiertee / kinnistu 414/B/

1:500

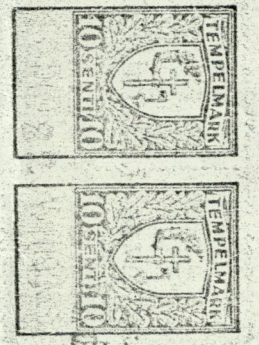


*Handwritten signature*



Merepuiertee.

Aretuplaan vastab kinnistu  
koostisele. Uulise etetusraionid  
ei ole. Ettevalmist. A. Uusimäe  
22.V.73

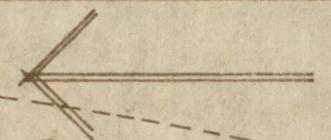


20  
A. Uusimäe

40  
53.



MERE PST.



414 B

400 EI

400 E

400 G

616

400 F

INSENERI TN

UJULA TN

12

10A

10

KVARTAL 12 B  
LOUNAOSA

