

ERA.T-76.1.12099

ENSV MINISTRITE NÕUKOGU RIIKLIK EHTUSKOMITEE
KULTUURIMÄLESTISTE RIIKLIK PROJEKTEERIMISE INSTITUUT



A-1845

OBJEKTI AADRESS:

OBJEKT: Tallinn-Narva magistraal

TELLIJA: ENSV Ehituskomitee VAMKI

TÖÖ № III-87126

Tallinn-Narva magistraali
üksikobjektide ettekirjutused

KÕIDE

Peaarhitekt

H. Toss

Osakonna juhataja

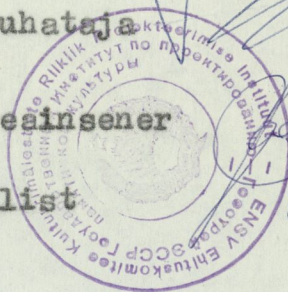
V. Kukkur

Projekti peainsener

J. Treikelder

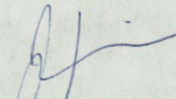
Peaspetsialist

E. Kangilaski



Tallinn 1987. a.

Köite koostamisel osalesid:

<u>Perekonna- ja eesnimi</u>	<u>Ametikoht, eriala</u>	<u>Allkiri</u>	<u>Märkused</u>
Samel, Heiki	ajaloolane		
Hein, Ants	grupijuht		kontrollis

Sisukord

1. Saateks
2. Pikaristi postijaam
3. Pada mõisa peahoone varemed ja park
4. Padaoru vesiveski
5. Vasta mõis
6. Viru-Nigula kirik kirikalaaga
7. Maarja kabel
8. Viru-Nigula pastoraat ja kaevud
9. Kasutatud kirjandus
10. Fotoillustratsioonide nimestik
11. Fotod
12. Vasta mõisa inventariseerimisjoonised 2 lehel

SAATEKS

Viru-Nigula kohal asunud Hageda küla mainitakse juba 13. sajandil Taani hindamise raamatus. Praegune nimetus tuleneb 15. saj. ehitatud Nikolai kirikust. Saksa keeles kasutusel olnud Maholm on teisend varasemast eestlaste kihelkonna nimetusest Maum, Mahu.

Viru-Nigula puhul on tegemist ühe vanima asustusala Põhja-Eestis, Seda kinnitavad ta vahetus ümbruses hulgaliselt säilinud arheoloogiamälestised: ohvrikivid, kalmed ja kolm linnamäge.

Rikkalik on Viru-Nigula kultuuriajalugu. Siin on pastoriks olnud eesti kirjakeelt oluliselt mõjutanud O.W. Masing ja 18. saj. kirjamees Fr. G. Arvelius. Pikaristi postijaamas 1871.-1965 asunud koolis on õppinud TRÜ professor Villem Altoa, rahvaluule koguja ja kirjamees Jakob Martin Sommer, misjonär Aafrikas, sealse masai keele uurija ja aabitsa koostaja Leonhard Blumer. Viru-Nigulaga on tihedalt seotud ka ajaloolased Heino Gustavson ja Erik Selli.

Viru-Nigula ümbruses on säilinud rohkesti arhitektuuri-ajalooliselt väärtuslikke ehitisi. Viru-Nigulast 5 km raadiusesse jääb 4 vabariikliku kaitse alla olevat arhitektuurimälestist ja 3 kohalikku kaitse alust objekti.

Lisaks eelnevale võiks nimetada veel mitut ehitist, mis kaitse- ja nimekirjades ei figureeri, kuid oma arhitektuurilt on igati märkimisväärsed.

Seega on Viru-Nigula puhul tegemist paigaga, kus suhteliselt väikesele territooriumile jääb rohkesti arheoloogia-, kultuuri- ja arhitektuurimälestisi.

Käesolev töö püüab olla jätkuks O. Sunderi poolt 1980.a. koostatud Tallinn-Narva maantee äärseid mälestisi puudutavale tööle, kus muu hulgas on antud ülevaade ka Viru-Nigula arhitektuurimälestistest. Vahepeal on olukord mitmeti muutunud: võrreldes 1980. aastaga on täiendavalt arhitektuuriväärtuslikke ehitisi kaitse alla võetud, muutunud on mälestiste kasutamise funktsioonid, samuti ei ole sama ka kaitsealuste objektide tehniline seisukord. Viru-Nigulas ja ta vahetus ümbruses 1987. aasta seisuga kaitse alla olevate arhitektuurimälestiste nimekiri oleks järgmine:

vabariikliku kaitse all olevad mälestised

1. Viru-Nigula kirik kirikuajaga (474)
2. Maarja kabeli varemed (472)
3. Viru-Nigula pastoraat ja kaev (475)
4. Pikaristi postijaam (743)

kohaliku kaitse all olevad mälestised

1. Pada mõisa varemed
2. Vasta mõisa peahoone ja park
3. Padaaru vesiveski.

Nimekirjast nähtub, et tegemist on väga erinevat liiki objektide kogumiga. Ka on hooned ehitatud väga erinevatel aegadel - alates 13. sajandist ja lõpetades 1930-ndatest aastatest pärinevate ümberhitustega.

Kahjuks on ka erinev mälestiste tehniline seisukord, kusjuures tooni annavad just halvapoolsed näited: Maarja kabeli müürid on võsa täis kasvanud. Nende juured murendavad 700 aasta vanuseid müüre. Kabeli sisemus on muudetud prügi mahapaneku paigaks. Viru-Nigula kirikuaias müürid lagunevad. Ka sinna on võsa peale kasvanud, mis kiirendab müüride edasist hävingut. Kiriku-

aias asuvad hauamonumendid on saanud "vandaalide" lõhkumisobjektideks. Pada mõisa varemed on katastroofilises olukorras. Müürid on käesolevaks ajaks niivõrd murenenud, et mitme akna ja ukseava sillused on sissekukkumise piiril. Üldist lagunemist kiirendavad igati varemetel kasvavad suured puud. Padaoru vesiveski katus laseb läbi. Ka tamm onlagunenud. Pikaristi postijaama peahoone olukord helveneb aasta-aastalt. Seintelt langeb krohv, osa katusekarniisist on alla varisenud.

Suhteliselt heas seisukorras on Viru-Nigula kirik ja koolina kasutatava Vasta mõisa peahoone. Üldiselt rahuldavas seisukorras Viru-Nigula pastoraadi laudvooderdis on osalt mädanenud.

On selge, et sellise olukorra jätkumine toob kaasa mitmete mälestiste peatse hävimise. Sellest juhindudes on lähemal ajal plaanis mitmed korrastus- ja konserveerimistööd, kus lubas osaleda ka Viru-Nigula kolhoos ja kohalik muinsuskaitse klubi "Kodupaik".

Käesoleva töö eesmärgiks on anda ülevaade objektide tehnilisest seisukorrast, loetleda hädavajalikud tööd ja pakkuda välja perspektiivne funktsioon.

Pikaristi postijaam (fotod 1-8)

Postijaama praeguse peahoone ehitus algas 1838.a. kevadel, hoone valmis 1841. aastal ja läks maksma 22000 rubla. Postijaama tall ehitati 1820-ndatel aastatel, juurdeehitus on 1851. aastast. Postipoiste elamu ehitus algas 1836.a. Sepikoda ehitati 1855. aastal.

Peahoonet (foto 1-3) on peetud üheks ilusamaks täiskelpkatusega ehituseks Eestis. Täiskelpkatusega väikese ühekordse kivi-
seda tüüpi

ehitise esiküljel on kahe pearissambaga portikus, millele toetub kolmnurkne frontoon. Akna- ja ukseääri ümbritseb lai krohviraamistus. Hoone nurgad on kvaaderdatud. Hoone tehniline seisukord on kogu ansambelis kõige parem, kuid enam kaugeltki mitte rahuldav. Eterniitkatuse on lagunenu, osa katusekarniise on alla kukkunud, suur on kvaaderdusest ja aknaraamistusest hävinenu. Hoone korrastamiseks tuleks tellida kompleksne restaureerimisdokumentatsioon ja taastada hoone algne ilme.

Postipoiste elamu (foto 6-7) on olnud poolkelpkatusega ehitis. Peasissekäik paiknes hoone vasaku otsa külje keskel, millest kummalegi poole jäi sümmeetriliselt üks peene ruudujaotusega aken. Fassaaide ilmestas profileeritud katusekarniis. Praeguseks on poolt hoonest täiesti hävinenu. Ka allesjäänud osa olukord on väga halb. Hoone on omataoliste seas igati tähelepanuväärne ja tuleks taastada. Selleks on tarvis läbi viia uuringud ja koostada restaureerimisprojekt.

Tall (foto 4-5). Hoonest on praeguseks järele jäänud vaid seinad. Kuid on säilinud fotomaterjali ja täiendavaid uuringuid läbi viies oleks võimalik ta taastada, mis on ka ansambli terviklikkuse huvides vajalik.

Perspektiivne funktsioon. Kuna tegemist on ühe kaunima postijaamaga Eestis, siis oleks parim lahendus ta kasutusele võtmiseks museaalse objektina. On välja pakutud sinna tuua Viru-Nigula koduloomuuseum, kuna praegune muuseum asub Tallinna Narva maanteelt kõrval ja peale selle jääb piiritsooni. Samuti on pakutud sinna asutada ületeemise-va Eesti Postimuuseum. Viru-Nigula koduloomuuseumi ületoomise vastu on kohalik aktiiv, kes ühiskondlikel alustel on muuseumi pastoraadi hoonesse rajanud. See tõttu ei ole ilmselt õige neid administreerivas korras sealt

ümber paigutada. Küll võiks postijaama peahoonesse rajada eesti postinduse ajalugu kajastava ekspositsiooni. Postiposte elamu võiks olla tulevikus muuseumi valvuri-majahoidja elamu ja ülejäänud abihooned (ait, kelder) ta majapidamishooneteks. Tall võiks oma suuruse tõttu kasutusele tulla polüfunktsionaalsena. Osa talulist jääks suuremõõtmeliste eksponaatide (postitöllad, saanid jne.) hoiuruumiks, osa võiks rekonstrueerida toitlustettevõtteks, mida hakkaks majandama ETKVL või mõni kooperatiiv. Tallinn-Narva maanteel Viitna ja "Valgehobuse" kortsi vahel tee ääres seni toitlustustettevõtted puuduvad.

Postijaama kompleksi tuleks tervikuna taastamiseks tellida hoonete restaureerimis-kohandamisprojektid Kultuurimälestiste RPI-st. Restaureerijana ja ehitajana võiks kõne alla tulla VRV Rakvere osakond.

Pada mõisa peahoone varemed ja park (fotod 9-16)

Mõisa härrastemaja arhitektina märgib A.W. Hupel Peterburi arhitekti I.B.M. Vallin De la Mothe'i. Hoone ehitati 1770-ndatel aastatel ja hävis I Maailmasõja lõpul. Sellest ajast on ta varemeis. H. Üprus on kirjutanud: "Pada härrastemaja ja park moodustasid harukordse mõisaansambli, kus võrratult ilus ja mitmekesine loodus oli suure asjatundlikkusega ära kasutatud pargi rajamiseks. Orud, mägi, jõgi, eri puuliikide ja põõsaste rühmad, muruväljakud, serpetiininina looklevad teed jms....". Pada park on looduskaitse all. Pada mõisa härrastemaja on varemete kujul arhitektuuri mälestusmärgina kaitse all. Varemete seisukord on halb, osaliselt varisemisohulik. Nende konserveerimiseks oleks vajalik:

1. Puhastada varemed puudest ja võsast.
2. Konserveerida varemete pealne murenenud kohtade täisladumise

- teel.
3. Müüride peale valada õhukesed betoonplaadid.
 4. Akende ja uste sillused puhastada ja uuesti vuukida, et vältida nende sissevarisemine.
 5. Keskrisaliidi kaarakna üks hävinenud vahesammas taastada, et vältida keskrisaliidi kokkuvarisemine ja ennistada esialgne peašassaadi mõju.
 6. Koos peahoone konserveerimisega puhastada ka park võsast.
 7. Taastada peahoone taga all jõe ääres olnud puitsild vana foto järgi (foto nr. 14).

Padaoru vesiveski (fotod 17-18)

Padaoru vesiveski on murtud mansardkatusega ehitis. Praeguse kuju (foto nr. 18) on hoone saanud 1920-aastatel toimunud ümberehituse tulemusena. Enne seda ümbritses veski kaht külge rõdu, millele pääses peafassaadi eest treppredeli abil (foto 17). Padaoru vesiveski on igati tähelepanuvääriv ehitis omasuguste seas. Ta on suhteliselt hästi säilinud ja töökorras ka praegu. Viimasel ajal on hoone hooletusse jäetud ja ta tehniline seisukord on halvenenud. Veski korrastamiseks tuleks teostada järgmised tööd:

- 1) Katuse remont. Säilitada praegune laastukatus.
- 2) Fassaadide korrastamine.
- 3) Korstnate parandamine.
- 4) Paisu vesivärvate remont.
- 5) Puitsilla taastamine vanade fotode järgi.
- 6) Taastada akende ajalooline ruudujaotus.

Hoone korrastamine peaks toimuma muinsuskaitse organite järelevalve all. Selleks oleks tarvilik tellida vesiveski ajalooline õiend ja korrastustööde järelevalve Kultuurimälestiste

RPI-st.

Perspektiivne funktsioon. Kuna veskis on säilinud palju ajaloolist inventari ja ta on täiesti töökorras, siis võiks ta tulevikus jääda kasutusele algses funktsioonis. Teda oleks võimalik kasutada erasektorile söödateravilja jahvatamiseks, jäädes ühtlasi museaalseks objektiks.

Vasta mõis (fotod 19-20)

Vasta mõisa kohta on teateid juba 14. sajandist. Praegune härrastemaja on ehitatud 18. saj. teisel poolel. Hoone on täiskelpkatusega ühekorruseline kõrge soklikorrusega ehitis, mille ees on olnud sammastele toetuv varikatus (foto nr. 20). Hoones on säilinud mitmeid stillseid detaile: stiilne puittrepp, mitmed ukсед, stukk-laed jt. Kõrvalhoonetest on tähtsaim valitsejamaja, kus Fr.R. Kreutzwald pidas oma pulmad.

Peahoone on kasutusel koolina. Selle tehniline seisukord on üldiselt rahuldav. Küll aga rikub üldmuljet tagafassaadile ehitatud betoonpaneelidest rõdu. Hävinenud on ka peasissekäigu ees olnud varikatus. Pargi on kooliõpilased eeskujulikult korras hoidnud. Valitsejamaja kasutatakse elamuna. Ta tehniline seisukord on rahuldav.

Perspektiivne funktsioon. Järgmisel viisaastakul plaanitseb kolhoos Viru-Nigulasse uut kooli ehitama hakata. Vasta mõisa härrastemaja jääb kooli valmides tühjaks. Tahaks loota, et hoone ei jää lagunema nagu paljud endised mõisahooned, kust koolid on välja viidud. Miks mitte luua Vasta mõisa Viru-Nigula kultuurikeskus. On ju tegemist kultuurilooliselt tähtsa paigaga. Pealegi asub mõis kolhoosi keskusest vaid ühe kilomeetri kaugusel. Kultuurikeskuse loomine annaks võimaluse mõisa härrastemaja komplekseks restaureerimiseks, mis hõlmaks eterniitkatuse asemele punase kivikatte paigaldamist,

esifassaadi ees olnud varikatuse ja tagafassaadi ees olnud rõdu taastamise. Stukklagede, uste jne. restaureerimise. Mõis on suhteliselt väike ja heas korras. Kolhoosile ei tohiks sellised restaureerimistööd üle jõu käia. Mõelda Vasta mõisa tulevikule tuleks juba nüüd. Selleks oleks tarvis tellida kõigepealt Vasta mõisa ajalooline õiend, ja restaureerimiskontseptsioon Kultuurimälestiste RPI-st.

Viru-Nigula kirik kirikuaiaga (fotod 21-31)

Viru-Nigula kirik on ehitatud 15. sajandil. Ta on kolmelööviline võlvitud ehitis. 1941. aastal sai kirik sõjatules tugevasti kannatada. Hävis kogu sisustus: orel, kantsel, rõdud, pingistik jt. (foto 28). Samuti põles maha tornikiiver ja katus. Praegu on kirik üldiselt heas seisukorras. Sõjahaavu meenutab vaid puuduv tornikiiver.

Kirikuaia vanemad mälestusmärgid on 17. saj. algusest pärinevad rõngasristid. Lisaks nendele väärivad tähelepanu ümberkaudsete aadlisuguvõsade hauamonumendid, millest väärtuslikemateks tuleks lugeda von Essenite hauaplatsil olevaid (fotod 30-32). Kalmistu olukord on halb. Kirikuaia piirdemüür on lagunenu ja kiviriste on lõhutud. Terve rida malm- ja kiviriste on puruks pekstud. Objekti korrastamiseks oleks tarvis teostada järgmised tööd:

1. Kirikuaia piirdemüür puhastada võsast, lagunenu osad üles laduda, kogu müür vuukida ja katta paeplaatidega.
2. Kirikuaias olevad hauaplatsid ja piirdeaiad korrastada ja hauamonumendid puhastada.
3. Ühtlasi oleks tarvilik harvendada veel täiendavalt kirikuaias kasvavaid puid.

4. Taastada kiriku tornikiiver ja perspektiivis asendada eterniitkatuse pikihoonel kivikatusega.

Maarja kabel (fotod 33-37)

Maarja kabeli ehitusajaks loetakse 13. sajandit. Ta rajamist seostatakse 1268. aastal toimunud lahinguga ordu ja venelaste vahel. Vanim piltkujutis kabelist pärineb 1825.a. Juba siis oli kabel varemetes, kuid osa võlve oli veel püsti. Tänapäeval on alles kabeli otsaviil, ülejäänud müüristik on suures osas maa sees. Varemed on võsastunud, mistõttu müüride seisukord on halb. Varemete korrastamiseks ja konserveerimiseks tuleks nad välja kaevata. Detailse kontseptsiooni Maarja kabeli uurimis- ja restaureerimistöödeks koostab Kultuurimälestiste RPI kunstiajaloolane Kaur Alttoa. Arheoloogiliste kaevamiste juhendajaks on oma nõusoleku andnud ENSV TA Ajaloo Instituudi arheoloog Toomas Tamla.

Perspektiivne funktsioon - museaalne

Viru-Nigula pastoraat ja kaevud (38-42)

Pastoraadi peahoone on rajatud 18. saj. lõpul. Hoone on plekkkatuse, 6-ruuduliste akende laudvoodriga palkehitis. Peafassaadi esinduslikkust rõhutab lahtine veranda. Viimase aja remontidega on hoone kaotanud palju oma endisaegsest ilmast. Lihtsustatud on peasissekäigu esise lahtise veranda arhitektuuri, kaduma on läinud selle tahveldatud barjäär, hävinenud suur osa puitkaunistusi ja trepi käsipuud. Osa 9-ruudulisi aknaid on ümberehitatud 6-ruudulisteks. Hävinenud on hoone õuepoolne terrass. Arvestades pastoraadi kultuuriajaloolist ja arhitektuur-

set väärtust tuleks läbi viia osalised restaureerimistööd:

1. Peasissekäigu esise veranda arhitektuursete detailide taastamine vanade fotode järgi (puitkaunistused, trepikäsipuud, tahveldised barjääril - foto nr. 39).
2. Eelnevate remontidega 6-ruudulisteks muudetud aknad muuta tagasi 9-ruudulisteks.
3. Taastada õuepoolne terrass.
4. Teostada fassaadide üldremont (välja vahetada mädanenud voodrilauad).

Tööde teostamiseks tuleks tellida Kultuurimälestiste RPI-st.

Perspektiivne funktsioon - Viru-Nigula Koduloomuuseum. Osa ruumidest oleks otstarbekas jätta majahoidja korteriks.

Kaevud - Viru-Nigulas on kaks omapärast rataskaevu. Üks neist asub kästrimaja kõrval (foto 41) ja teine pastoraadi peahoone taga (foto 42). Mõlemad on praegu rahuldavas seisukorras. Küll aga võiks mõelda nendel eterniitkatuse laastukatuse vastu vahetamisele.

KASUTATUD KIRJANDUS

Käsikirjad

1. O. Suuder. Tallinn-Narva magistraali äärsete arhitektuurimälestiste ajalooline ülevaade ja korrastamisettepanekud. Köide II - Rakvere rajoon. Tallinn, 1981.a. KRPI arhiiv A-644.
2. M. Ernesaks. Pikaristi postijaama ajalooline õiend. Tallinn, 1980.a. KRPI arhiiv A-328.

3.

Publikatsioonid

1. Eesti Kunsti ajalugu. Tallinn 1975.
2. Eesti Arhitektuuri ajalugu. Tallinn 1965.
3. A.W. Hupel. Topographische Nachrichten von Lief- und Ehistland. III. Riga 1782.
4. P. Johansen. Die Estlandliste des Liber Census Daniae. Kopenhagen - Reval 1933.
5. K. Aluve. Maakõrtsid ja hobupostijaamad Eestis. Tallinn, 1976.
6. E. Selli. Postijaamad riigi ja reisijate teenistuses. Tallinn, 1976.
7. F. Toms. Haruldane mälestis Viru-Nigulas. Horisont nr. 3, 1987.
8. F. Toms. Väike postijaam suure maantee ääres. Horisont nr. 4. 1987.
9. H. Joonuks. Viru rannikul. Tallinn 1969.

Fotoillustratsioonide nimestik

1. Pikaristi postijaam umbes 1900.aastal.
Originaal erakogus. Repro: O.Kõll.
2. Pikaristi postijaam 1922.a.
Originaal Rakvere KM.
3. Pikaristi postijaam 1987.a. aprillis.
Foto: H.Samel.
4. Pikaristi postijaama tall juurdeehitusega 1922.a.
Originaal Rakvere KM.
5. Pikaristi postijaama talli varemed aprillis
1987.a. Foto: H.Samel.
6. Pikaristi postipoiste elamu 1922.a.
Originaal Rakvere KM.
7. Pikaristi postijaama postipoiste elamu 1987.a.
aprillis. Foto: H.Samel.
8. Pikaristi postijaama sepikoja varemed.
Foto: H.Samel, aprill 1987.a.
9. Pada mõis. Tundmatu autori joonis.
10. Pada mõisa härrastemaja peafassaad.
Foto umbes 1910.a. Originaal Rakvere KM.
11. Pada mõisa härrastemaja. Foto umbes 1910.a.
Originaal J.Vali kogust.

12. Pada mõisa härrastemaja aprillis 1987.a.
Foto: H.Samel.
13. Pada mõisa härrastemaja. Vaade parempoolsele otsa-
fassaadile umbes 1910.a. Originaal J.Vali kogus.
14. Pada mõisa härrastemaja tagafassaad ja sild Pada
jõel umbes 1910.a. Originaal J.Vali kogus.
15. Pada mõisa härrastemaja. Üks saalidest umbes 1910.a.
Originaal J.Vali kogus.
16. Pada mõisa härrastemaja. Vaade verandale umbes 1910.a.
Originaal J.Vali kogus.
17. Padaoru vesiveski 1912.a. Originaal Rakvere KM.
18. Padaoru vesiveski 1987.a. Foto: H.Samel, aprill 1987.a.
19. Vasta mõisa härrastemaja. T.A.Sprengeli joonis 1895.a.
Koopia ENSV EM.
20. Vasta mõisa härrastemaja 1930-ndatel aastatel.
Originaal ENSV EM.
21. Viru-Nigula kiriku ja pastoraadi hooned 1920-ndatel
aastatel. Originaal erakogus.
22. Viru-Nigula kiriku torn 1930-ndatel aastatel.
Originaal erakogus.
23. Viru-Nigula kiriku torn 1930-ndatel aastatel.
Originaal erakogus.

24. Viru-Nigula kiriku torn 1920-ndatel aastatel.
Foto: J.Seil. Kontaktkoopia klaasnegatiivilt.
Originaal Rakvere KM.
25. Viru-Nigula kirik 1920-ndatel aastatel. Foto: J.Seil.
Kontaktkoopia klaasnegatiivilt. Originaal Rakvere KM.
26. Viru-Nigula kirik 1930-ndatel aastatel. Foto: E.Selleke.
Kontaktkoopia klaasnegatiivilt. Originaal TRÜ KAK.
27. Viru-Nigula kiriku lõunaportaal 1930-ndatel aastatel.
Kontaktkoopia klaasnegatiivilt. Originaal TRÜ KAK.
28. Viru-Nigula kiriku sisevaade 1930-ndatel aastatel.
Kontaktkoopia klaasnegatiivilt. Originaal TRÜ KAK.
29. Viru-Nigula kirik. Nišš 1930-ndatel aastatel.
Kontaktkoopia klaasnegatiivilt. Originaal TRÜ KAK.
30. Viru-Nigula kirikuaed. Von Essenite matmispaik.
Hauasammas 1930-ndatel aastatel. Originaal TRÜ KAK.
31. Sama 1987.a. aprillis. Foto: H.Samel.
32. Viru-Nigula kirikuaed. Von Essenite matmispaik.
Hauasammas 1987.a. aprillis. Foto: H.Samel.
33. Maarja kabeli põhiplaan 1954.aastast. KRPI arhiiv.
34. Maarja kabeli varemed. E.Körberi joonis 19.sajandist.
Originaal ENSV AM.

- 35.-37. Maarja kabeli varemed. Foto: E. Selleke
1930-ndad aastad. Kontaktkoopiad klaasnegatiividel.
Originaalid TRÜ KAK.
38. Viru-Nigula pastoraadi asendiplaan. KRPI arhiiv.
39. Viru-Nigula pastoraat. Foto 20. saj. algusest.
Originaal ENSV AM.
40. Viru-Nigula pastoraat, aprill 1987. a. Foto: H. Samel.
41. Kaev Viru-Nigula pastoraadi juures, 1987. a. aprill.
Foto: H. Samel.
42. Kaev Viru-Nigula köstrimaja juures, 1987. a. aprill.
Foto: H. Samel.



1



Pääty ja kirkonristi alkukoolla

2



3



Pada v. Pikaristi algkool

4



5



81
Sada u. Pikaristi algkool

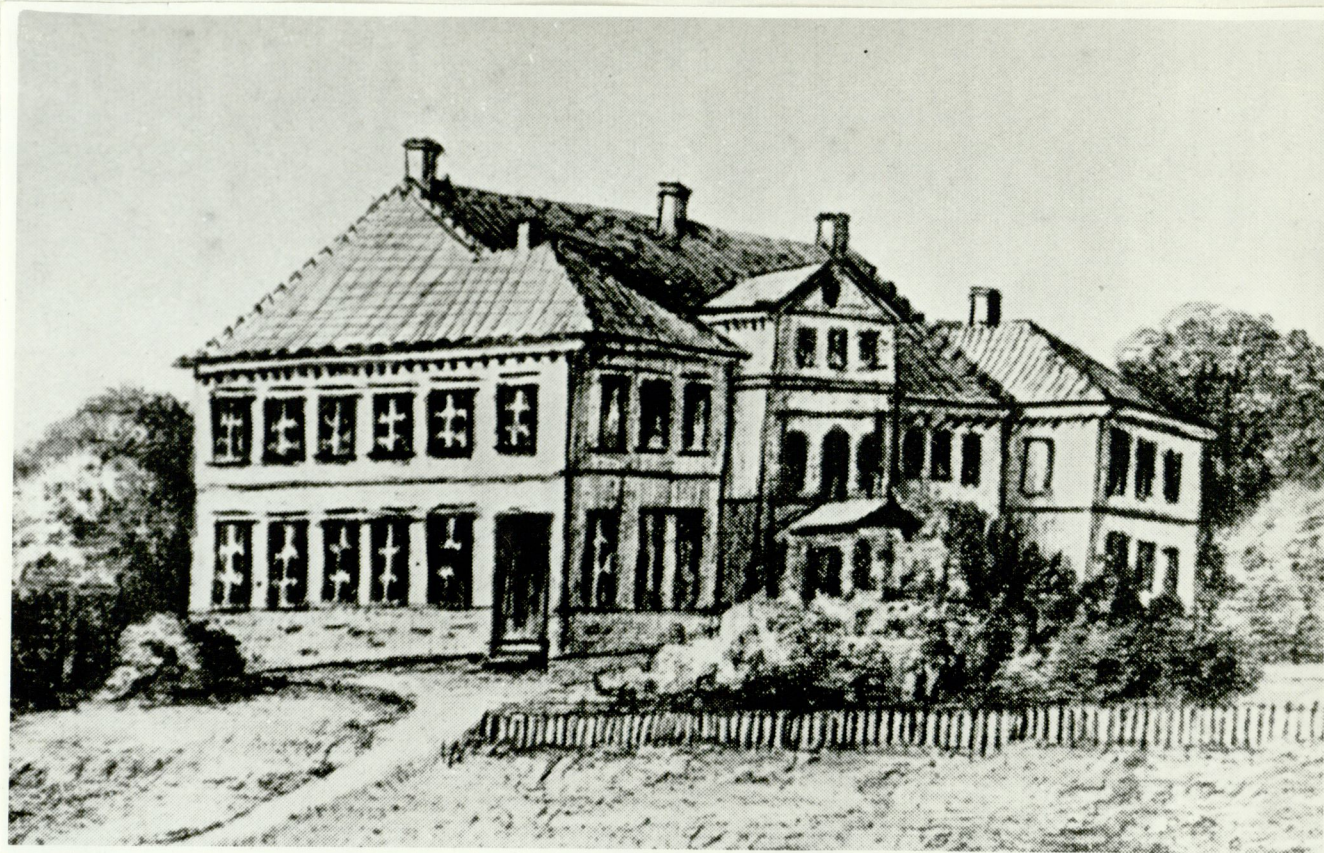
6



7



8



9



Dava Haus

10



11



12



13



14



15



16



17





Sprengel del.

Wasshof.
Preierer Hous Reinhold von Wittich

1871

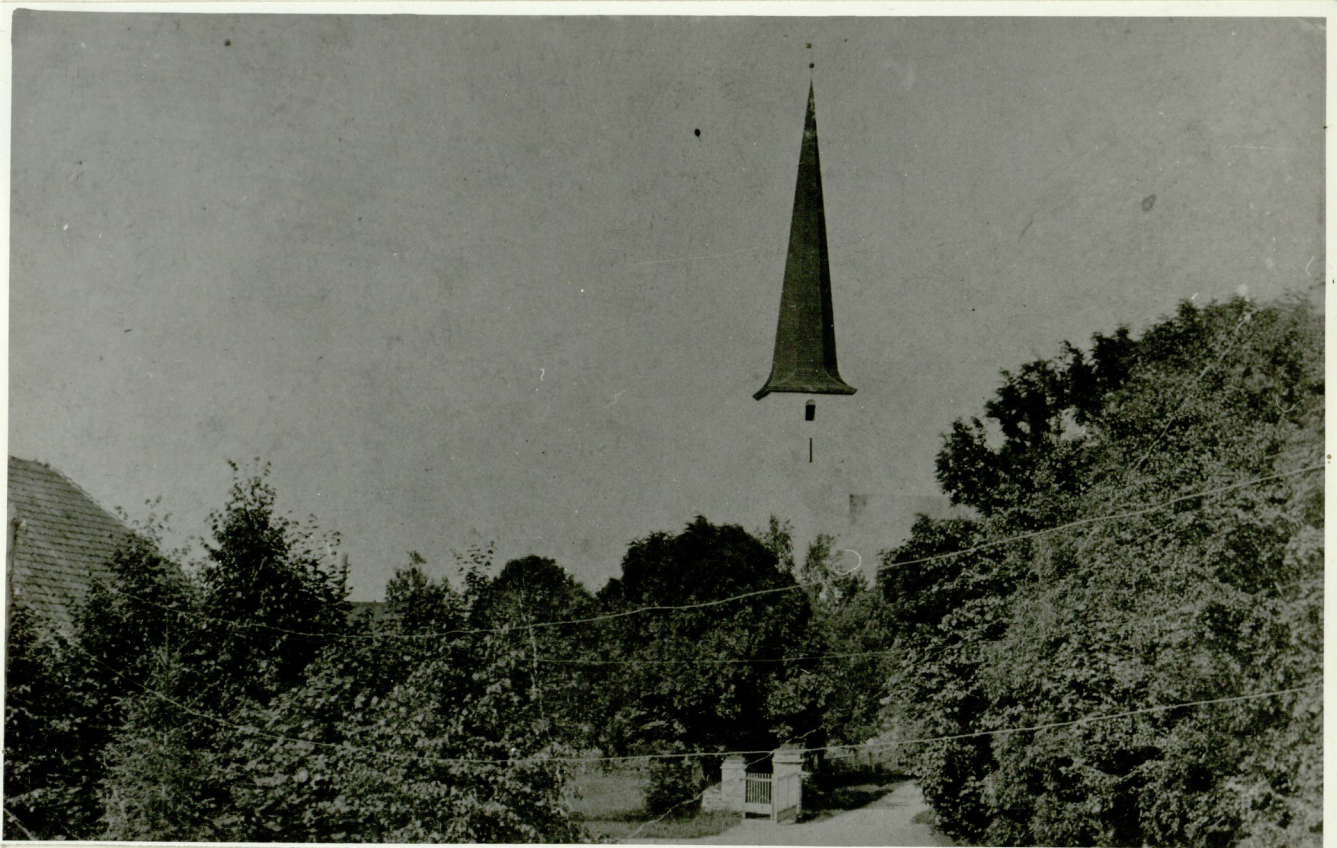
19



20



21



22



23



24





26



27





29



30



31

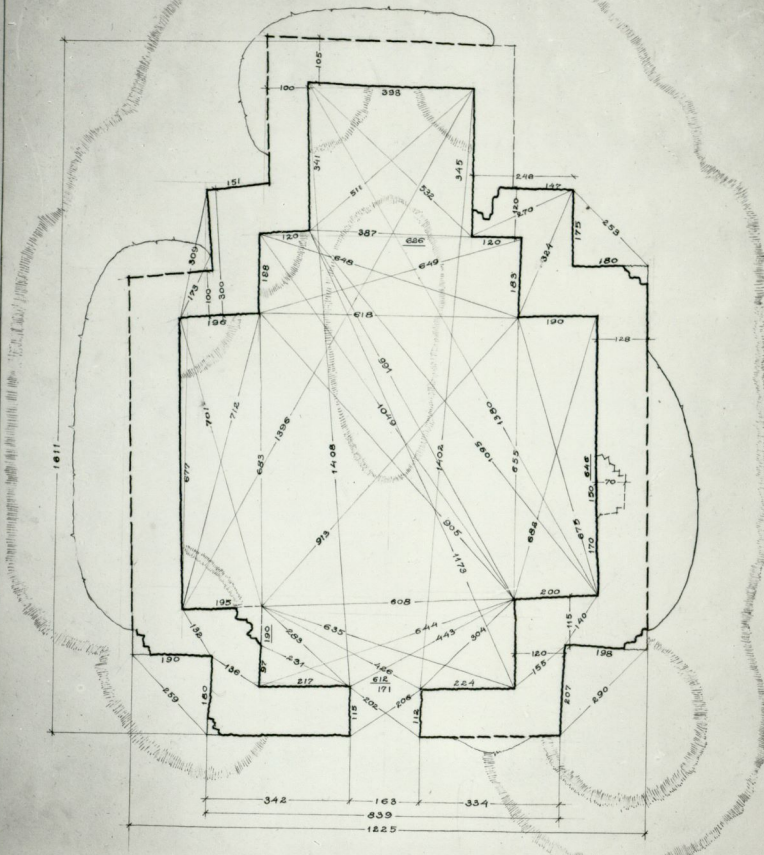


32

MAARJA KABEL

VIRU-NIGULAS

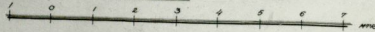
PLAAN



Märkus:

Mõõdud võetud kohelt horisondilt
Horisontide vahe 50 sm

mööd



ENSV ARHITEKTUURI VALITSUS TEADUSLIK RESTAUREERIMISE TÖÖKODA MUHURIS-PROJEKTORIKOJAL SEKTOR				
MAARJA KABEL VIRU-NIGULAS				
MÕÕDUSKAVA DOKUM.	PLAAN			M:1:50
AME TALA	NIMI	ALKIKIRI	KULIA	LENT/MS
DISEKTOR	AME TOOM	U. Haldre	A. H. H.	207
ÜLEANNOTAND	AME MÕÕDUSKAVA	U. Haldre	A. H. H.	207
DOONESTANUD	AME MÕÕDUSKAVA	U. Haldre	A. H. H.	207
KONTROLLINUD	AME KURKLE	U. Haldre	A. H. H.	207



Ruinen der St. Marien-Capelle bei Maholm.

34



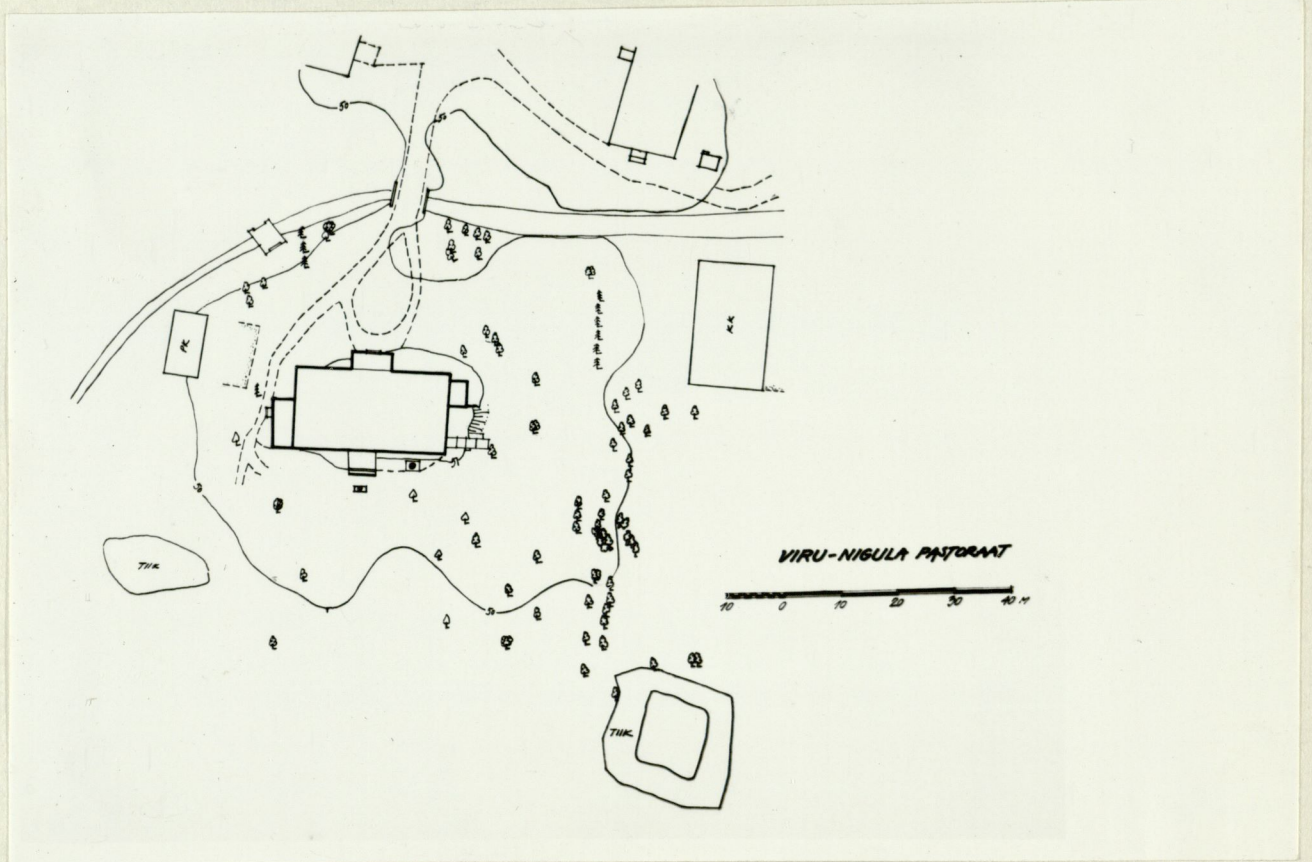
35

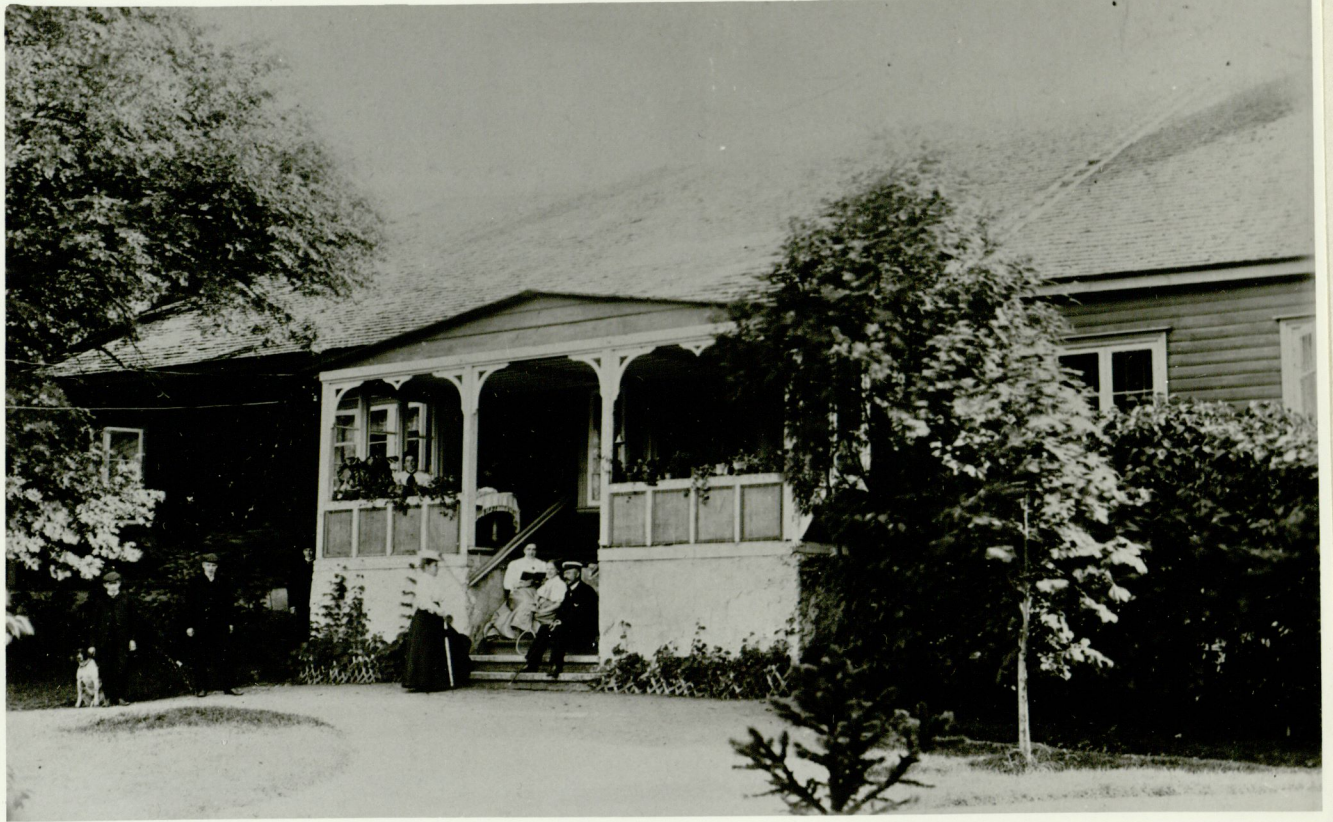


36



37





39



40



41



42

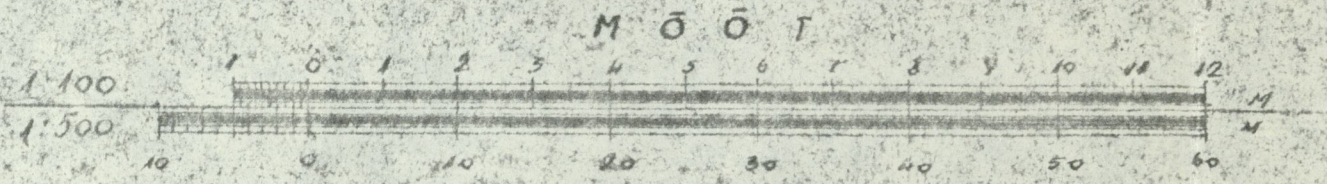
RÄKVERE RAJONIS, VIRU-NIGULA K/M ASUVA
VASTA 7-A KOOLI

PLAAN

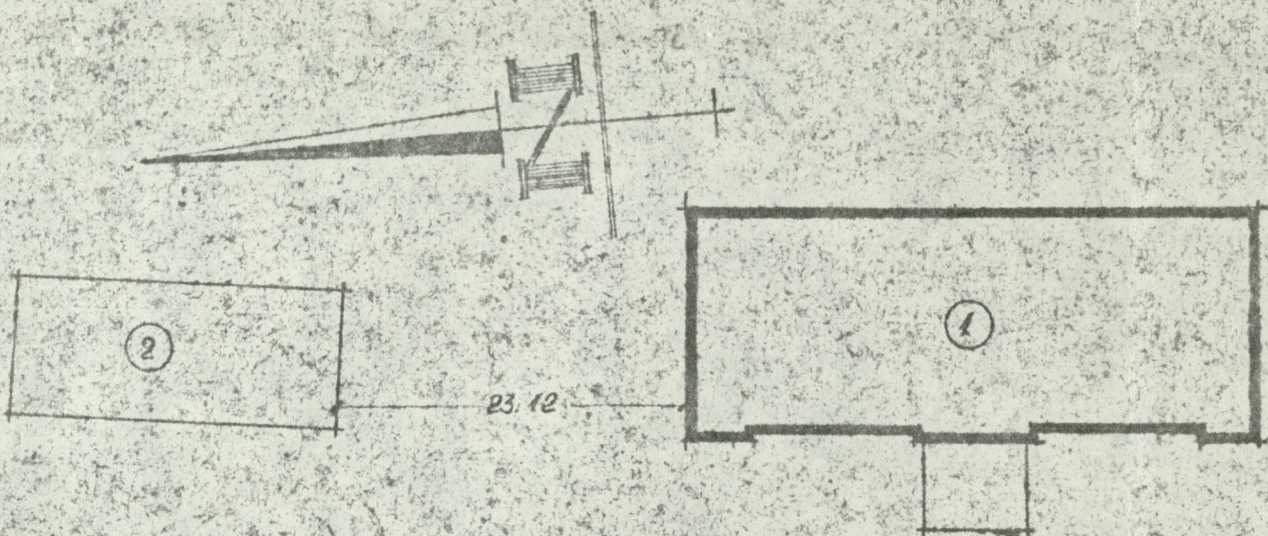
MAJAVALDUSE KOOSSEIS: ÜKS KAHAKORRUSELINE KIVIST KOOLI
MAJA, ÜKS KIVIST KUUR.

MAJAVALDUSE VALDATA: RÄKVERE RAJONI TSN TK HARIDUSOSAKOND

MAJAVALDUSE VALDATA: ALLKIRI JA KURBÄEV!



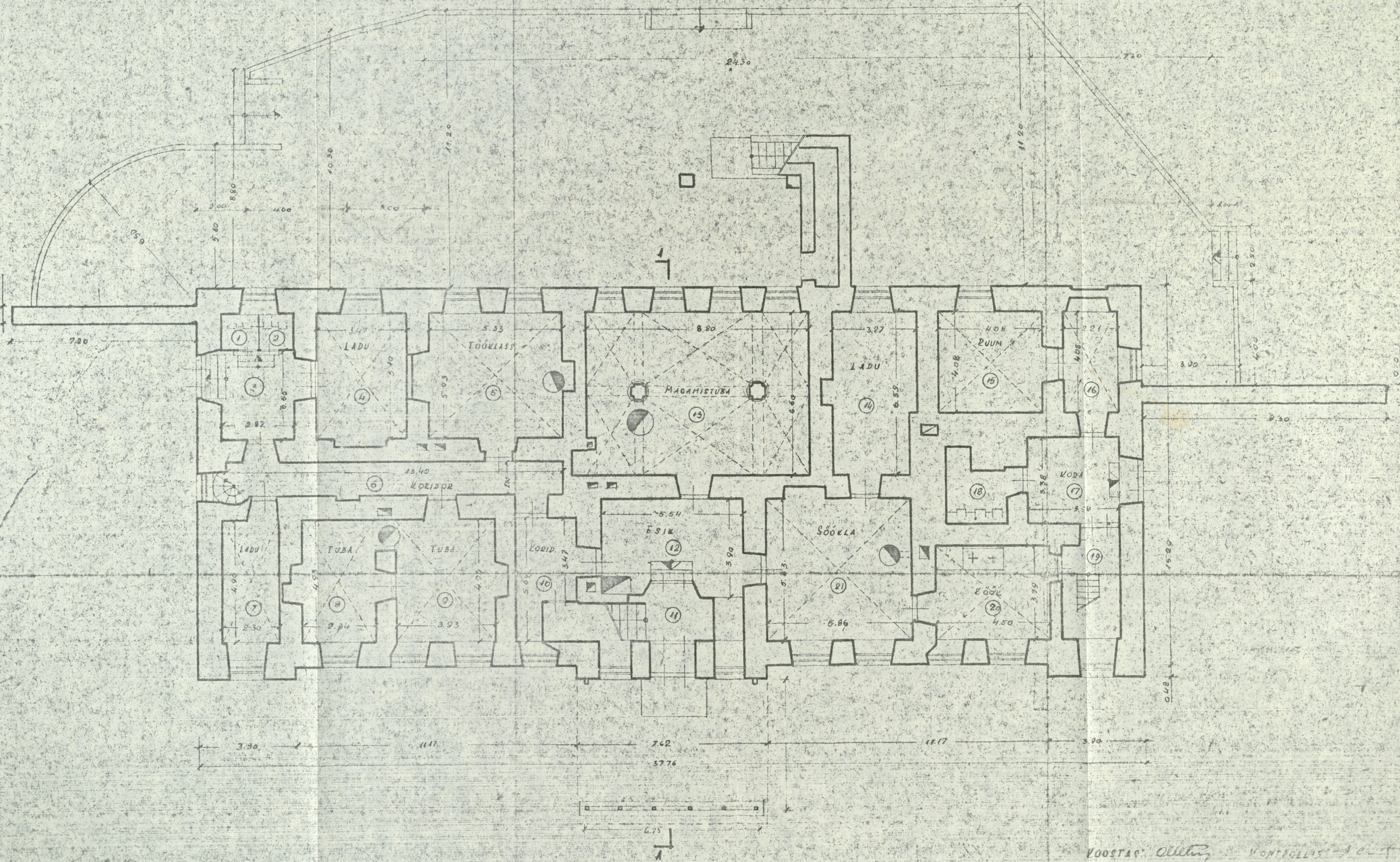
ASENDIDPLAAN



EHIKISTE EUSDLIVATSIOON

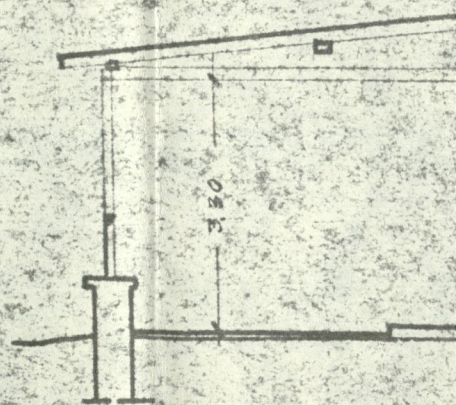
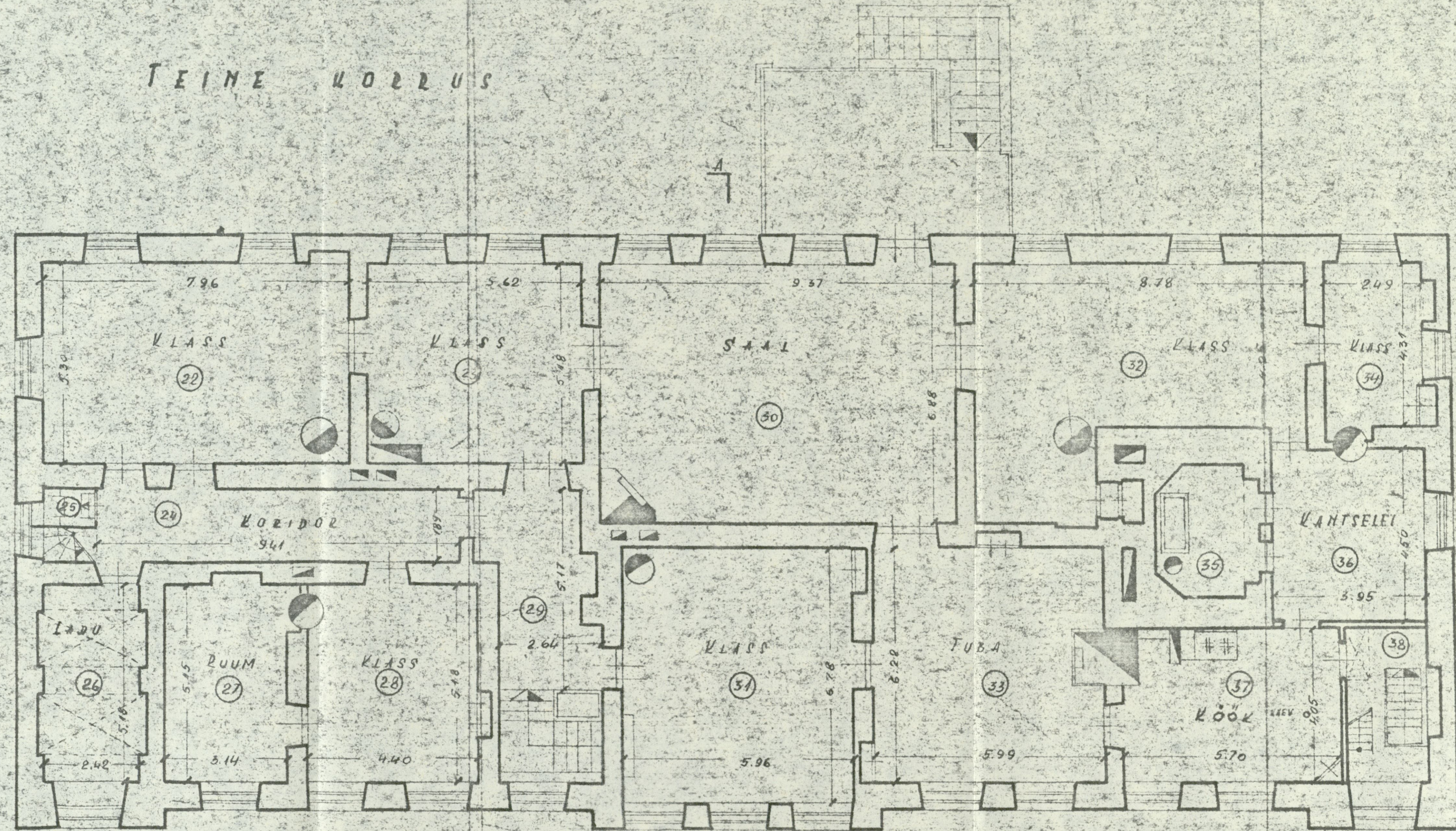
EHIKISTE					
TRK NR	NIMETUS	PIND	MAHT	TÄISENIT PIND	MÄRKUSI
1.	KOOLIMATA	581.4	4503	1067.8	
2.	KUUR	798.5	794	198.5	
KOKKU.		7799	5387	1266.3	

П О И Р Л А Н

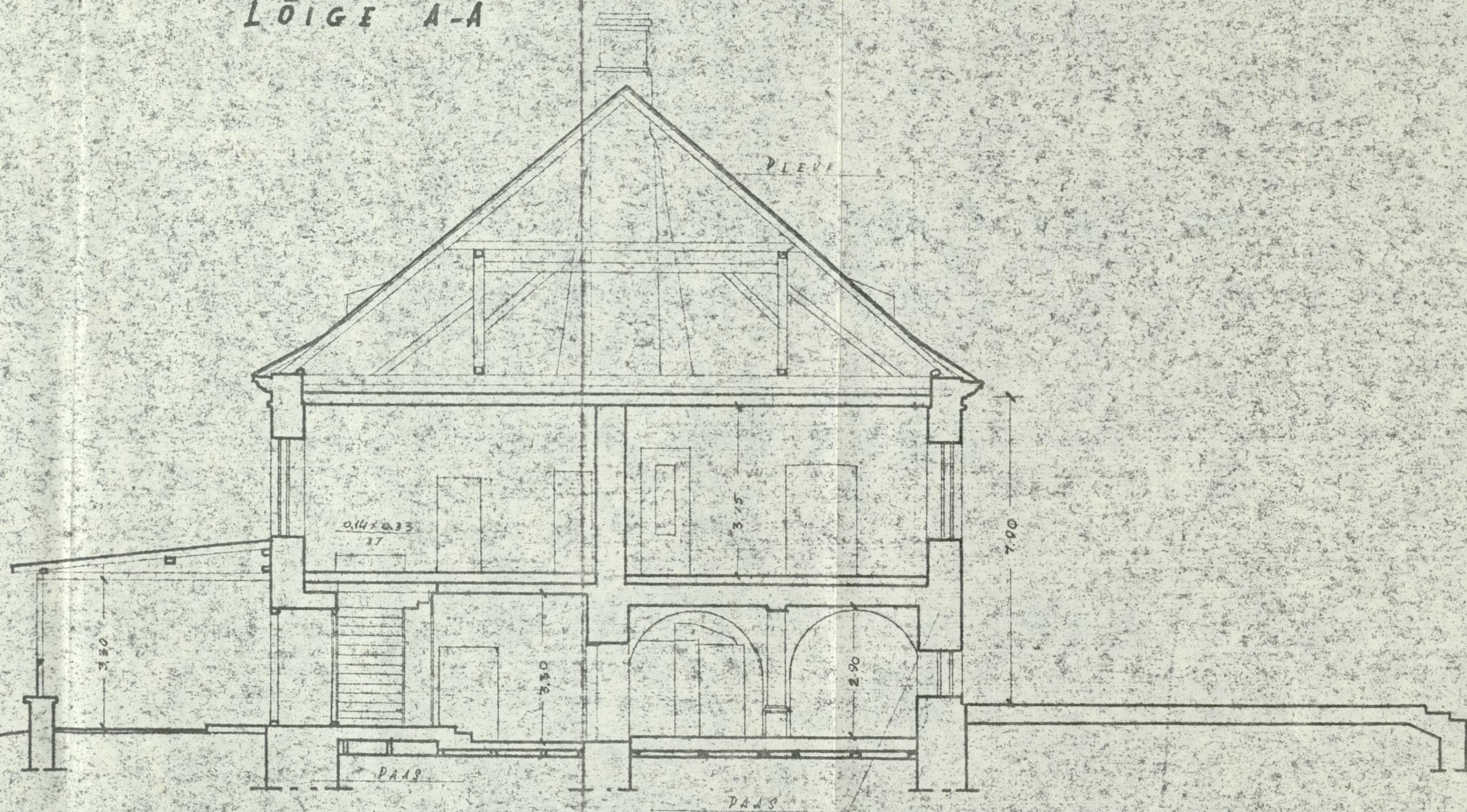


KOOSTAS: Allin
 25.11.58
 MONTAGU: [Signature]
 27.11.58
 [Other markings]

TEINE KORDUS



LÕIGE A-A



RUUMIDE EKSPLIKATSIOON

JRK NR	NIMETUS	PINDALA	KORRUTISVAALUS	PINDAD			
				ELAMIS KAMR LIIK	KASU LIIK	TEINER LIIK	
1	WC	1.44 x 1.45		2.1		2.1	
2	WC	1.58 x 1.45		2.0		2.0	
3	ESIK	2.82 x 3.55 - 0.15 x 2.00 - 1.80 x 0.64		8.6		8.6	
4	LADU	3.47 x 5.10		17.7		17.7	
5	TOOKLASS	5.33 x 5.08 - π 0.35 ²		26.8		26.8	
6	KORIDOR	13.40 x 1.35 + 0.20 x 1.10 + 0.20 x 0.5 (0.70 + 1.00)		18.5		18.5	
7	LADU	4.90 x 2.30		11.3		11.3	
8	TUBA	2.84 x 4.93		14.0		14.0	
9	TUBA	4.94 x 3.93 - 1/4 π 0.35 ²		19.4		19.4	
10	KORIDOR	3.47 x 2.35 + 1.57 x 1.05		9.8		9.8	
11	FRIV	2.65 x 1.60 + 0.60 x 0.5 (1.62 + 2.30) + 0.60 x 0.31		5.6		5.6	
12	KODA	3.90 x 5.54 - 1.62 x 0.62 - 1.20 x 0.72 - 0.5 (1.62 + 2.30) x 0.60		18.6		18.6	
13	MAGAMISTUBA	8.80 x 6.60 - 0.43 x 0.50 - π 0.60 ² - 2 π 0.35 ²		56.3		56.3	
14	LADU	6.59 x 3.27 - 2.55 x 0.30		20.7		20.7	
15	RUUM	4.08 x 4.08		16.6		16.6	
16	KODA	2.21 x 4.08		9.0		9.0	
17	KODA	3.58 x 3.38 - 0.45 x 1.40		11.5		11.5	
18	WC	2.41 x 2.10 + 0.86 x 1.00		5.9		5.9	
19	TREPIKODA	3.78 x 2.37 - 2.64 x 0.90		6.6		6.6	
20	KÕÕK	4.50 x 3.79 - 2.75 x 0.95		14.4		14.4	
21	SÕORIA	5.86 x 5.63 - π 0.40 ²		32.5		32.5	
I KORRUS KOKKU:				89.7	238.2	248.3	94.0
TEINE KORRUS							
22	KLASS	7.96 x 5.30 - π 0.50 ²		41.4		41.4	
23	—	5.62 x 5.18 - 1.40 x 0.40 - π 0.55 ²		28.2		28.2	
24	KORIDOR	9.41 x (1.89 + 1.95) : 2 + 0.62 x 0.90 : 2		18.3		18.3	
25	WC	0.93 x 1.02		0.9		0.9	
26	LADU	2.42 x 5.18		12.5		12.5	
27	RUUM	5.15 x 3.14		16.2		16.2	
28	KLASS	5.18 x 4.40 - 0.5 π 0.50 ²		22.4		22.4	
29	VESTITÜÜL	2.64 x 5.17 + 1.80 x 0.65 - 3.51 x 0.70 + 1.12 x 0.43		12.8		12.8	
30	SÄÄL	9.37 x 6.88 - 1.40 x 1.40 + 0.5 (1.10 x 1.10)		63.1		63.1	
31	KLASS	5.96 x 6.78 - π 0.35 ²		40.0		40.0	
32	—	8.78 x 4.25 + 3.15 x 2.80 - π 0.50 ² + 1.07 x 0.60		46.0		46.0	
33	TUBA	5.99 x 6.22 - 1.50 x 0.80		36.1		36.1	
34	KLASS	2.49 x 4.31 - 1.04 x 0.14		10.6		10.6	
35	VANNITUBA	2.33 x 3.45 - 0.5 (0.80 x 0.80) - 0.5 (0.62 x 0.80)		7.5		7.5	
36	KANTSELEI	3.95 x 4.50 - 0.5 π 0.40 ²		17.5		17.5	
37	KÕÕK	5.70 x 4.05 - 1.43 x 0.40 - 0.27 x 0.86 - 1.51 x 0.70 - 0.88 x 0.26 - 0.5 (0.70 x 0.48) + 0.5 (0.70 x 0.48)		20.9		20.9	
38	TREPIKODA	2.10 x 4.02 - 0.95 x 2.00		6.5		6.5	
II KORRUS KOKKU:				36.1	34.39	36.24	59.4
MAJAVÄLDUS KOKKU:				125.8	582.1	610.7	153.4

Koostaja: *Altiing*
23.11.32.
G. O. Metsis

Kontrollis: *King* 27.11.32.
A. Leet