

ERA.T-76.1.4258

A-1904



ENSV MINISTRITE NÕUKOGU RIIKLIK EHTUSKOMITEE
KULTUURIMÄLESTISTE RIIKLIK PROJEKTEERIMISE INSTITUUT

OBJEKTI AADRESS: Tartu vanalinn

OBJEKT: A. Lätte t. põhjakülg

TELLIJA: Tartu Riiklik Ülikool

TÖÖ № 85126

KÕIDE

TARTU A. LÄTTE t. PÄASTEKAEVAMISED 1985/86.a.

II KAEVAND. I KAUST

Peaarhitekt:

H. Toss

Osakonna juhataja:

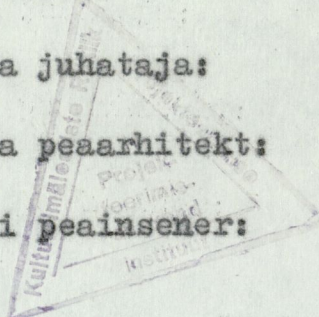
L.-H. Paiken

Osakonna peaarhitekt:

K. Aluve

Projekti peainsener:

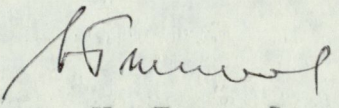
J. Kulasalu



2

Kausta koostamisest võtsid osa:

ajalookandidaat


V. Trummel

Töö koosseis

I Väliuurimiste aruanne ja leiunimestik

II Fotod ja joonised

Sisukord

1. Tartu A. Lätte tn. kaevand II (1985.a.)
uurimise tulemused - lk. 1
2. Tartu A. Lätte tn. kaevand II₁₅ uurimis-
tulemused 1986.a. suvest (järg eelnevale
1985.a. tööle) - lk. 25
3. Tartu A. Lätte tn. kaevand II (1985.a.)
leidude kirjeldus - lk. 36
4. Kaevand II₁₅ 1986.a. (juuli) leiud - lk. 58
5. Keraamika profiilid II kaevand (1985-1986); I leht
6. Keraamika profiilid II kaevand (1985-1986); II leht

Tartu A. Lätte tn. kaevand II (1985.a.)

u u r i m i s e t u l e m u s e d

A. Lätte tn. kaevand uurimisobjektina oli jaotatud uurijate R. Metsalliku, A. Mäesalu ja V. Trummali poolt reaks suuremaiks kaevandeiks - neist 1985.a. alustati väljakaevamisi k. I, III, IV - juhendajaks R. Metsallik; k. II - V. Trummal ja A. Mäesalu.

Käesolev kaevamistulemuste aruanne puudutabki k.II lõunapoolsemat piirkonda - vastavalt väiksemaile alajaotustele k. II_{12,13,14} ja 16* K.II₁₇ oli A. Mäesalu uurimisobjektiks, mille kohta on temalt eraldi aruanne.

KaevandII kinnispunkt paiknes arheoloogide "staabi" hoonetellisseinas, raudpildil - ajutise reeperina 42,858, mis omakorda seostati Tartu üldiste absoluutsete kõrguste võrguga (ülekanne kohvik "Valli" lävepaku reeperist 41.958).

K.II suurus - 17,35x20,34=352,7m².

II kaevandi ala oli kaetud endiste kivihoonete rusudega (purustuse jäljed II Maailmasõja päevilt). Need koristati buldooseri kopa abil 1,8-2m sügavuselt (vt. foto 1), kuid mitte korruga vaid järk-järgult ja üsnagi süsteemitult (olevalt mehhanismiga varustamisest), näiteks II kaevandis eemaldati osa varemeid alles 1986.a. ja osa koguni 1987. aastal. See kõik on takistanud normaalset süstemaatilist uuri-

mistööd. Kaevandid tuli rajada sageli suvaliselt, sõltuvalt parajasti rusudest vabastatud aladest; see raskendas suuresti nende omavahelist seostamist ning leiuainese fikseerimiseks vajalikku ühtse mõõtsüsteemi loomist.

Kaevandite eraldamise üksteisest tingisid põhiliselt kopa rusudest vabastatud aladel varasemate (keskaegsete) hoonete vundemendid või seinamüürid, mis paljandusid peale hilisemate, kuni II MS püsinud hoonete rusude kõrvaldamist (vt. foto 2). Need määrasid ühtlasi kaevandeist võetavate profiilide asukohad, leiuainese rühmitamise ja muud uurimisanndmete fikseerimiseks vajalikud parameetrid.

Kaevand II piirid kujunesid seega vastavalt TRÜ keemiahoone tagusel hoovil paiknenud kunagise keskaegse gootitellistest (mõõtmed keskmiselt 32x15x10 cm) ehituse vundamentidega, mis osaliselt kattusid ka hilisema sellel kohal asetsenud "Societeedi"¹ hoone müüridega, hõlmates keemiahoone hoovi ja A. Lätte tänava vahelise ala kuni viimase trotuaarini (fotod 1 ja 2). Kuna kaevand II juhendajaid oli 2, jaotati kaevand lõuna- ja põhjapoolseks alaks ning mõlemad veelgi väiksemaiks alaosadeks, et leiuainest otstarbekamalt fikseerida.

Käesolev aruanne puudutabki kaevand II lõunapoolset e. Lätte tänava poolset ala, vastavalt ruudustikke 12, 13, 14, 15, 16 - edaspidi K.II_{12,13,14,15,16}, mille uurimist juhatas allakirjutanu. K.II₁₇ ehk keemiahoone poolset ala juhatas Ain Mäesalu.

1) Hoone täpsem nimetus "Liivimaa Üldkasuliku (Põllumajandusliku) Õkonoomilise Societeedi" hoone.

Kogu 1985.a. läbikaevatud ala suurus oli 353m².

Kaevand II idapiiriks (täpsemalt NO-piiriks²) kujunesid "Societeedi" hoone idamüüri jäänused, piirnedes praeguse keemiahoone hoovile viiva asfaltteega; K.II idapoolse välispinna (maapinna) kõrgus oli meie reeperi suhtes +4km, siseservas +19cm, K.II S-serva (SW) kõrgus Lätte tn. trotuaari servas aga +40cm, kujutades endast "Societeedi" hoone keldri lõunamüüri. Kaevand II läänepiiri (1985.a. seisuga) moodustas sama keldri läänevundament (kõrgus +42cm) ning selle N-poolse jätkuna K.II₁₃ läänepiiri ühe säilinud gootitellistest hoone seiniosa (vt. foto 35).

K.II lõuna- ja põhjapoolse ala piirdeks kujunes üks "Societeedi" hoone sisemüüri NW-OS suunaline raudkividest vundament (osaliselt ka tellisseina jäänustega); sellest N-poolle jäid niisiis K.II₁₂ ja K.II₁₇.

Orienteerumist lihtsustamaks üldküsimumuste valgustamisel ja kaevandi ehituskonstruksioonide kirjeldamisel kasutame alljärgnevas nende asukoha määratlemisel põhiilmakaari; nende täpsustamist vajadusel võimaldavad kaevandi üldplaan ning profiilplaanid, mis fikseeritud vastavalt tegelikele ilma-kaarte suunale.

2) vrdl. Üldplaan, mille kohaselt "Societeedi" hooned ei paiknenud päriselt O-W ja N-S suunaliselt, kõrvalkalle N-S suunast on 40° asimuuta; sellekohaselt on ka kaevandis tegemist vastava kõrvalkaldega.

Käsitledes alljärgnevalt 1985.a. uurimistulemusi - seega K.II_{12,13,14,16} leiuvainest (K.II₁₅ uuriti läbi 1986.a. suvel allakirjutanu poolt ja sellest on eraldi aruanne), iseloomustame kõigepealt K.II idapoolsemat serva, mille kogupikkus on kaevandite kohal 17,35m; see kulges, nagu öeldud, keemiahoone hoovilt Lätte tänavale viiva asfalttee serva pidi ning moodustas idapiiri K.II_{12,13,14} ja 17-1. See "Societeedi" hoone idasein oli laotud tellistest, asetses raudkividest soklil, mis tuginesid omakorda varasemale keskaegsele gootitellistest laotud hoone seinamüürile (fotod 3 ja 4). Nii oli oskuslikult varasemaid seinasosi ja gootitelliseid ära kasutatud hilisemal hoonestusel. Ilmselt seostub nimetatud seinajäänus kuni II MS-ni siin püsinud "Societeedi" hoone jõepoolse välisseinaga. Peale kitsast vahikäiku siit jõepoolse liitus mainitud hoonega teine suur kivihoone, ulatudes kuni Ülikooli-Lätte tänava ristmikuni. Selle kohal olevat kaevand I uuris R. Metsallik.

Järgnevas teeme kokkuvõtte K.II nimetatud alaosaade kaupa, alustades K.II lõunaküljest, K.II₁₄ alalt.

Kaevand II₁₄

Kaevand II₁₄ idaküljeks oli kirjeldatud "Societeedi" hoone idasein - see osutus keldri seinaks (pikkusega 5,40m, laius 2,56m); viimase lõunakülje moodustas piki Lätte tänaväärt paiknev müür tugeval raudkividest vundamendil. Keldri kivi W-seinamüür oli ühtlasi K.II₁₄ W-küljeks. Keldri N-poolse müüri (foto 38).

säilinud raudkividest vundament moodustas antud kaevandilõigu N-serva.

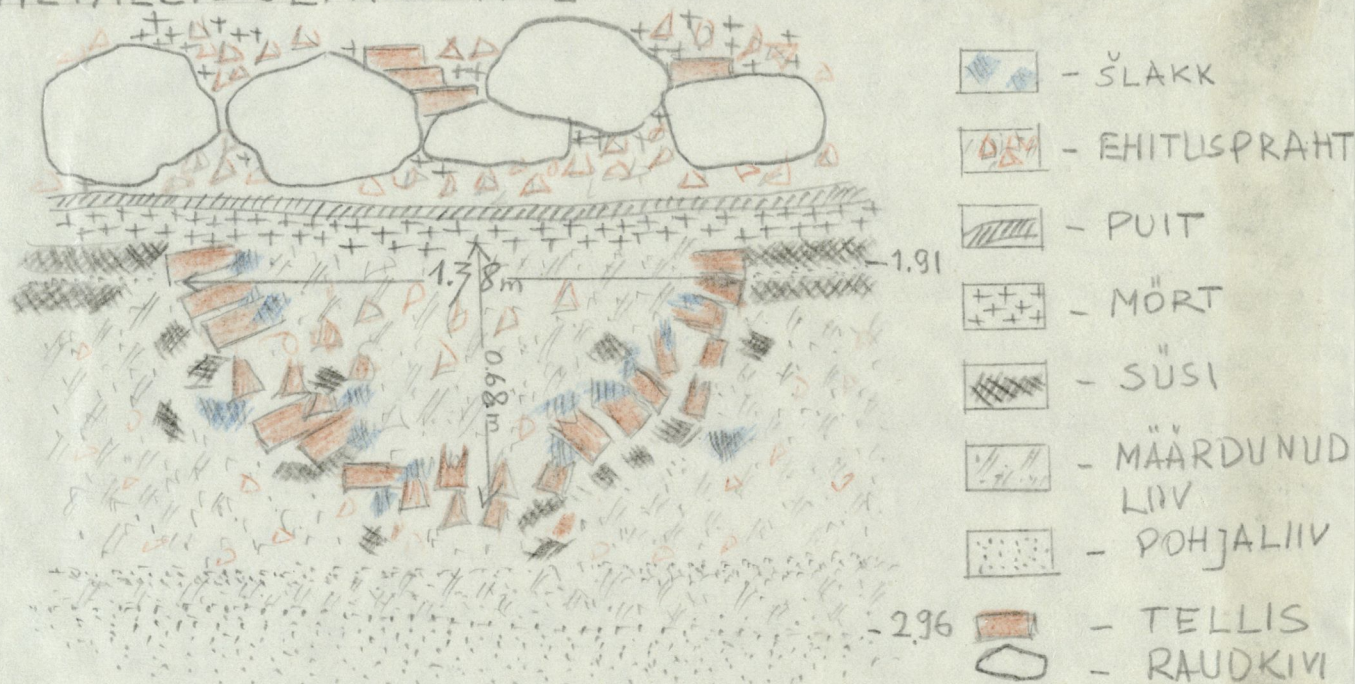
Keldri seinad olid laotud suurtest gooti mõõtmetega tellistest, st. oli ära kasutatud samuti eelneva perioodi ehitusmaterjali. Seinamüür paiknes tugeval raudkividest soklil. Seintes olid säilinud - O-küljel ukseava ja W-küljel aknaava (foto 38). Ukseava oli laotud korrapäraselt tellistest palistusega "(foto 5). Otsustades võlvkaarte jäänuste järgi, oli kelder olnud võlvitud lagedega. Keldrivundamendi välisküljed olid laotud suurtest raudkividest, sisemus aga täidetud väiksemate kivide, mördi ja tellistega. Keldri rajamine, st. varasemate hoonete ümberehitus, nagu võiks järeldada kunstiajaloolaste poolt koostatud "Societee-di hoone ajaloolisest õiendist¹, võis toimuda arvatavasti XVIII saj. algupoolel.

Olulist informatsiooni pakkus käesoleva keldrimüüri N-poolne profiil (vt. plaani), milles olid jälgitavad stratigraafiliselt mitmed ehitusjärgud. Kõige hilisema (I) ehitusjärgu moodustas raudkividest vundament keldrile, mis oli rajatud varasema gootitellistest ehituse kohale. Viimasest oli säilinud vundamendi alusel konstruktiivseid ehitusjäänuseid, millest allpool. Keldrivundamendi alusel eraldus aga kõigepealt kõdunenud põrandalaudade kiht, mis toetus 10-15cm paksussele kühmördikihile (näha fotol 9). Ilmselt tuleb antud põrandat seostada keldripõrandaga ning mainitud ehitusjäänused kuuluvad seega samasse ehitusjärku või eelnevad vahetult sellele.

¹) N. Raid. Ehitusajalooline ülevaade A. Lätte tänava põhjakülje hoonetest. Tallinn 1981. KRPI arhiiv A-529.

Lubjamördikihist sügavamal eraldus määrdunud liiva ja ehitusprahikiht, milles paljandusidki tellistest laotud metallisulatusahju jäänused. Ahi oli lõhutud nähtavasti keldri ehitamisel, jäänud otse selle vundamendi alla (vt. skeem!). Kolde e. ahju sisemus oli täis varisenud tahmunud ehitusprahti ja liiva, kergekaalulist st. värvilist metalli (tina, vask) sulatamisel tekkinud šlakki, räbu, süsi, tugevas kuumuses klaasistunud telliseid jne. Metallisulatuskolle, ehkki lõhutud, oli säilitanud siiski oma poolsfäärilise kontuuri, mis paljandus sügavamate kihtide väljapuhastamisel nii keldrimüüri N- kui S-küljel. Profiili S-küljel oli selle poolsfäärilise kolde läbimõõt ülaosas 1,38m, kolde sügavus ristlõikes 0,68m; profiili N-küljel olid

METALLISULATUSKOLDE SKEEM TINGMÄRGID

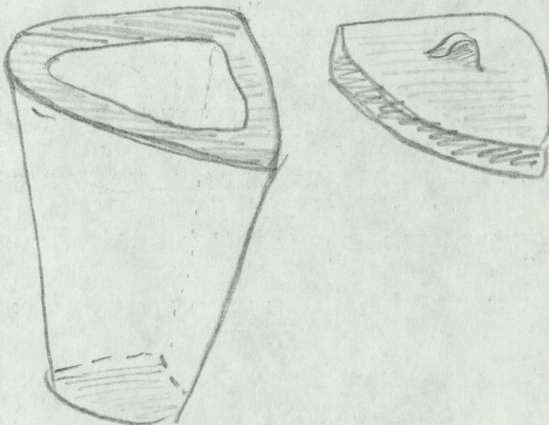


vastavad mõõtmed 1,32m ja 0,62m. Kolde seinad olid laotud tellistest, radiaalselt asetatud üksteise kõrvale, nende sisemus oli suurest kuumusest klaasistunud ja kalestunud, kokku paakunud metallijäänuste ja šlakiga¹. Sulatuskolde välisküljele olid agetellised tahmaseks määrdunud. Kõikjal lasus suuri šlakikamakaid (kogukaalu polnud võimalik määratleda, kuna šlakki oli laiali paiskunud kogu kaevandi lõunapoolsel alal). Ilmselt ulatub see kümneisse kilogrammidesse, ehkki selle massi erikaal on tunduvalt kergem rauašlaki omast. Ka rauašlakki leidis samas läheduses, samuti mujal kaevandi alal üsna rohkesti.

Antud sulatuskolde ülemine servaosa läbis paksu (20-25cm) söekihi, ilmselt oli tegu söestunud puitehituse põranda ja sellele varisenud lae (või sein) jäämustega, sest söekihi vahel oli heleda liiva viirge. Söekiht fikseeriti siin -1,91m meie reeperist. Skeemil on märgitud kolde S-profiil, kolde N-külge näeme ka fotol (selle tagaplaanil). Kõnesolev söekiht pekas seostuma järelikult antud koldega, mis oli rajatud põrandast sügavamale. Siit nähtub, et tegu võis olla suurema puithoone või sra-alusega, kus metalli sulatati. Mainitud söekiht ulatus antud keldrimüüri alt läbi ka K.13 alale, sealse gootitellistest ehituse alusele (vt. allpool K.II₁₃). Seega omandavad selle söestunud puitehituse mõõtmed peaaegu sama ulatuse, kui hilisema keskaegse gootitellistest ehituse omad ja moodustavad ühe kindla ehitusjärgu, mis eelnes allpool käsitletava gootitellistest ehitusele.

¹) TRÜ anorgaanilise keemia kateedri dots. Tullio Ilometsa arvates värviliste metallide (vase, tina jt.) sulamist; šlaki uurimine seisab ees.

Vaadeldud metallisulatuskolde sisemusest ja sellest väljastpooltki leiti veel õhemaid põlenud punasavist kiimstunud tükke, mille üks külg oli tahmunud, aga siledaks töödeldud, teine külg oli aga ebatasane ja tugevasti põlenud. Kõige tõenäolisemalt on needki seoses sulatusahjuga (fotol 7). Ahju konstruktsiooni jälgitav osa võimaldab oletada, et metalli sulatamine pidi toimuma vastavalt tiiglates, mis asetati tellistest laotud hõõguvasse koldesse. Sulatamisprotseduuri käigus kerkiski pinnale kergemat (sulamassiga võrreldes) šlakki ja räbu, mis valgus osaliselt ka sulatusahju põhja, osalt aga sellest väljapoole kolde ümbrusse, nagu see ahju väljapuhastamisel ka päevavalgele tuli. Ahju lähedusest leiti ka vaseoksiidi, samuti 1,5cm paksuste punasavist tiiglite tükke (foto 8), mille ehitus lubab oletada, et tegemist oli mitte ümarapõhjaliste silinderjate tiiglitega, mis iseloomulikud muinasaja lõpule, vaid pealtvaates kolmnurkse lõikega, alt ahenevate ja võimalikult lamadaseinaliste tiiglitega, mis pealt kaanetati. Kahjuks ei võimaldanud need fragmentid antud tiiglitõrmi täpsemat fikseerimist, kuid mõningad lamedad kaanetükid olid jälgitavad. Naabrusest teadaolevate keskaegsete tiiglivormide järgi otsustades võiks siingi olla tegu ülalkirjeldatud vormiga.



Kõnesoleva keldri põhjapoolse müüri proffilis jälgitava stratigraafia kohaselt järgnes kirjeldatud puit-ehituse söestunud jäänustele, millega seostus sulatuskolle, 10-15cm paksune tahmaga määratud liivakiht

mõningate heledamate liivaviirgudega. Neist allpoole ulatus 0,90-1,00m paksune tume orgaanilisest ainesest küllastunud (ka loomaluid ja kalasoomuseid, kalaluid jm. sisaldav) kiht, mis oli ladestunud juba vahetult põhjaliiva setetele. Viimane paljandus siin W-pool -2,74, O-pool -2,96.

Kui arvata, et õhem liivakiht söestunud puidujäänuste alusel kuukub veel kokku viimasega, moodustades selle põrandaaluse täitekihi, siis alumine tume kiht põhjaliival moodustab uue omaette järgu, kuuludes puithoonele eelnevasse aega. Kihis esinenud leiumaterjale silmas pidades, pärineb see muinasaja lõpujärgust (vt. leiud nr.).

Antud tumeda kihi pealmisest (30-35cm paksusest) horisondist avastati veelgi ühe puitehituse fragmendid (foto 9, esiplaanil), mis tulid nähtavale veidi seespool (70cm) keldri N-müürist. Säilinud kõdunenud palgi ja selle otsaliite järgi oli tegu rõhtpalkehituse ühe seinapalgiga, mis liitmis teise n. koera-kael liitega. Ehitusjäänused paiknesid paralleelselt keldri põhjamüüri^{halya}ga. Nende säilivuse tõttu pole võimalik hoone täpsemat iseloomu ega suurust määrata.

Musta kihi alumine osa (50-60cm paksune kiht) sisaldas ka tahma, oli kohati sinkjasmusta värvusega, kuid selles esines ka õhemaid heledama liiva viirge ja nendes tumedaid, kujult ümaraid laike - pärit ilmselt suuremaist kõdunenud roigastest või palgijuppidest; samas veidi sügavamal viimastest, eriti arvukalt keldri W-seina poolses osas, tuli nähtavale ka rusika- või peasuurusi raudkive juhuslikus asendis, mis koos mainitud

puidujäänustega võisid pärineda ehitusmaterjalidest. Nagu allpool näeme, avastati selles piirkonnas muinasaja lõpust pärinevas kihis üks pikema ulatusega raudkividest lade, mis kõneleb mõnest siinsest ehitusest.

Tumedaid laiike kohtas ka üsna keldri põhjamüüri serval, vahetult põhjasette peal üks suurem neist omandas korrapärase kolmnurkse kuju (haarade mõõtmed 60x29cm), kuid väljapuhastamise käigus see kahanes järk-järgult ja kadus lõppeks, lubamata mingeid järeldusi.

Sama keldri põhjamüüri S-profiili läänepoolses osas oli stratigraafiline pilt veidi erinev, võrreldes idapoolsega (vt. profiilplaani). Siin paljandus ülalkirjeldatud söestunud puitehituse jäänuste alusel suurem, kuni 1,20m laiune sissekaeve, mis ulatus alumisse musta kihti põhjasetetel. Sama sissekaeve oli hästi jälgitav ka keldrimüüri N-külje profiilis (foto 10). Sissekaeve koht oli täitunud mitmesuguse ehitusprahi ja devoniviirgudega, määratud liivaga; selles oli sütt ja tahma. Sissekaeve alumises osas mustas kihis ilmnenud suuremaist raudkividest lade, kus puudus mört, läbis antud keldrimüüri alust ja tuli nähtavale K.14 alal paralleelselt keldri W-müüri, K.13 alal aga jätkus samas suunas, ulatudes gootitellistest seinaga paralleelselt, kuid paiknes sellest sügavamal (foto 10). Antud raudkivilademe leiusuhted on väga olulised K.II₁₃ alal paljandunud gootitellisehituse dateerimise seisukohalt, millest juttu tuleb allpool.

K.II₁₄ osas võisime jälgida, et mainitud raudkivilademega

seotud kihis puudusid nii mört kui tellisepraht, seega pole kahtlust selle lademe kuuluvuses muinasaja lõpu kihti. Seda kinnitas ka leiumaterjal antud kihist (leiud nr.), mille hulgas esines isegi käsitsi valmistatud keraamikatükke (üks nõu ülaservatükk omapärase kolmnurkseist süvendeist horisontaalselt ridamisi paikneva ilustusega jt.), mis iseloomulikud peamiselt hilisemale m. rōuge tüüpi keraamikale X-XI sajandist. Kuna ülekaalukas osa siinsest leiumaterjalist (eriti kedrakeraamika)pärineb siiski XI-XII sajandist, võiks käiesolevat põhjasetetel ladestunud tumedat kihti (ja selles raudkiviladet) seostada X-XI saj. vahetusega või sellele vahetult järgneva perioodiga. Samas märgitagu aga, et nii üksikleidude hõredus, kui ka ehitusjäänuste kasinus antud piirkonnas kõnelevad ka selle varase asustuse hõredusest muinasaja lõpul. Selle asustuse kontinuiteedis kuni keskaegse linnakultuuri kujunemiseni ei ole aga mingit kahtlust. Seda kinnitab kogu Lätte tänava ja keemiahoone vahelise ala kõigi kaevandite arheoloogilise uurimise üldpilt (vrdl. K.I,II,III,IV materjale!). Ühtlasi peegeldavad siinsed stratigraafilised andmed, et algne maapind oli siin ebatasane, täpsemalt, see tõuseb pidevalt W-suunas. Sellest tingitult erinevad nimetatud kaevandites ka leiusuhted oluliselt.

Kaevand II₁₃

Kaevand II₁₃ seostus vahetult eelnevaga, paiknes K₁₄-st põhja pool. Järelikult oli keldri põhjamüür K₁₃-nda lõunaküljeks, "Societeedi" hoone O-sein oli ka K₁₃-nda idaküljeks (foto 12) ja põhjakülje moodustas sellele II kaevandit läbiv

raudkividest müürivundament, ilmselt mõne "Societeedi" hoone siseseina alus. Ka sellel oli säilinud suurte gootitelliste tükke ja terveid kive seinalademes, mis pärit varasemast kesk-aegsest ehitusest antud kohal. Selle müürivundamendist N-poolle jääb K.II₁₂ ja veelgi keemiahoone poole K.II₁₇.

K.II₁₃ läänepiiriks osutus kõige huvitavama konstruktsiooniga tellisehituse kompleks, nähtavasti ühe keskaegse hoone siseseinaosa, mis asetses samuti raudkividest soklil, nagu allpool näeme (foto 36).

Peale kopaga eemaldatud ehitusrususid 1.90-2.0m sügavuses leiti veel hulgaliselt ehitusprahiga segatud kihis ka hilisemat leiuainest, näiteks suurte punasavist grapenite - kõrvade ja tiladega kolmjalgsete germaani tüüpi keedupottide tükke, mis olid Saksa aladel iseloomulikud veel XVII-XVIII sajandil, kuna selle nõu tüübi väiksemad formaadid olid seal tuntud juba XV-XVI saj-st alates. Põhiosas aga, alates mainitud sügavusest ja ulatudes kuni gootitellisehituste vundamendini pärines leiuaines siiski varasemast perioodist, eriti arvukalt saadi leide XIV-XVI saj. vahemikust. Kihtide kontrolliks kaevati K.II₁₂ osas müüridest vabal alal proovisurf (1x1m²), mille stratigraafia kinnitas öeldut. Põhjaliiv tuli surfis nähtavale -2,75m sügavuses, sellel paiknevas tumedamas liivakihis leiti XIII-XIV saj. päritoluga kedrakeraamika tükke ja pealmises ehitusprahiga segatud tumedas liivakihis XIV-XVI saj. valmistatud glasuuritud pinnaga nõude fragmente.

Nagu öeldud, oli K.II₁₃ olulisemaks ehituskonstruktivseks osaks kaevandi lääneküljel avastatud gootitellistest

ehitusjäänus, üle 4m pikkune seinosa aknapetikutega (seinanišsidega) ja seinad idakülje vastu ehitatud omapärase ahjukonstruktsiooniga (fotod 12, ³⁶13). Seinad mõlemal küljel oli säilinud kaks nišsi, neist seinad lääneküljel uuriti viimaseid alles 1986.a. suvel, väljakaevamistega K.II₁₅ alal (vt. eraldi aruannet).

Vastu nimetatud idapoolset tellisseina ehitatud ahjumoodustis meenutab konstruktsioonilt nagu kaminat (vrdl. foto ³⁶13), kuid selle kolde sisemus, kust leiti arvukalt vase, ja tina sulatamisel saadud šlakki, räbu, rohelist vase ja oksüüdi tükikesi (vt. foto 8), kõneleb, et siingi polnud tegu nähtavasti mitte tavalise ahjukoldega, vaid samuti värvilise metalli sulatusahju jäänustega. Ahjuosa on laotud vastu seinad suurtest tellistest kahekordse müürina, tihedalt, mõrdiga seotult, kuid mitte eriti korrapäraselt (võrreldes hiljem väljapuhastatud seinad endaga). Ahju taguse seinad pealises osas oli säilinud kolm rõhtsalt üksteisele asetatud tellistekihti (kogu seinad kõrgus pole teada), kuna altpoolt neljanda tellisterea vastu oligi ehitatud ahjuosa, selle eestvaade, meenutades kaminasuu, oli ca 40cm avaga, millest kummalgi pool oli säilinud kolm, kohati neli rida rõhtsalt üksteisele laotud telliseid, pealmised olid laotud pikiküljega kõrvuti, (tellise pikkus 32cm), alumised kihid aga tellise otsaküljed vastakuti. Ahju kolde sisemuses vaheldusid söe, tahma ja õhukesed liiva kihid, kus leiti rohkesti eelmainitud metallisulatamise (või ka töötlemise?) jääke: Kolde pealne kiht - 5cm paksune süte- ja tahmakiht, siis õhuke määratud liivakiht; seejärel taas 16cm paksuselt sütt, millele järgnes paksem

määratud liivakiht. Viimase alusel oli 20-25cm paksune söekiht, mis ulatus juba telliskonstruktsiooni alusele välja. Siit veelgi sügavamal leiti ehitusprahikiht devonsavi viirgudega, milledele järgnes juba 20-25cm paksune must kiht põhjaliiva setetel analoogiliselt vastavale kihile K.II₁₄ kohal. Põhjasetete algus siinkohal oli suhteliselt kõrgel -2,56m, samal joonel kavandati tänavapoolses osas -2,68m. Kui lisada võrdluseks K.II₁₃ O-serva põhjasetete sügavus -3,49 - -3,56m, siis on selge, et algne pinnasentroo antud kohal oli ebaühtlane - pidev langus ilmneb Emajõe suunas.

Ülalkirjeldatud tellisseina S-poolne osa oli ehitatud analoogiliselt N-poolsele, seal aga ahjukonstruktsioon puudus; sein oli laotud kahekordsest tellistest, selle W- ja O-küljel olid aknapeetikud (või seinanišid?), ava laius 0,82m; petiku aluse moodustas samuti suurtest tellistest lade, mille alusel oli säilinud veel sein kolmest rõhtsalt laotud telliste reast. Sein toetus raudkividest soklile (fotod 14, 16), mille vahel devonsaviga ja tellisepuruga segatud kiht nagu sama seina põhjapoolsemaski osas.

Kogu antud seinaprofiili ulatuses tuli selle vundamendi alusel nähtavale söekiht, mis siin lõunapoolses osas oli eriti paks (1/2m), kohati nagu õhukeste devoniviirgudega; profiili põhjapoolses osas ulatus see määratud liiva ja veidi õhukesem söekiht üle K.II₁₃-nda ja K.₁₃-ndat K₁₂-st eraldava piki raudkividest vundamendi aluselt läbi. Söekihi sügavus oli -1.90, kohati -1,88m. Kuna selle sөөstunud puitehituse jäämused asetusid vaadeldavate K.12-, 13-, ja 14-nda kohal enamvähem ühel horisondil, peaks siit järeldama, et tegemist oli üsna suure puitehitusega, mis ajaliselts pidi eelnema tingimata kõnesolevale gootitellistest ehitusele. Söekihis olid eraldatavad paksemate laudade tükid, mis pärinesid

ilmselt põrandast. Devoniviirgudega olid need eraldatud pealmistest seinte palkide jäänukest. Viimastest oli säilinud parimini vaid üks palk, asetledes põrandajäänuste piiril, nendega perpendikulaarselt*. See osutab tavalisele rõhtpalkehitusele. Nagu eelnevas osutasime, võiks see seostuda metallisulatamiskolde jaoks rajatud sarasega vms., mis pidi hõlmama nii K.13 kui K.14 ala. Antud kohal aga olid söestunud puitehituse jäänuksed jälgitavad hästi ligi 1,5m laiusel alal (foto 15). Nende alusel oli kohati näha üsna paksu devoni- ja kruusakihti, millele niisiis põrand oli rajatud. Silmas pidades leiuvainest ja kultuurikihi stratigraafiat, peaksime selle puitehituse arvama aega enne XIV sajandit.

K.II₁₄-nda kohal kirjeldatud maakividest lade, mis jätkus samuti K.II₁₃-nda kohal, seostus aga veelgi varasema, arvatavasti muinasaja lõpust pärit ehitustegevusega. See müüri lade paljandus K.II₁₃ kohal veidi seespool (1m laiuselt) tellisemüüri, kulges paralleelselt viimasega (vt. foto 17 ja 18 esiplaanil). Nagu öeldud eespool, puudus selles mustas kihis igasugune tellisehituse praht. Hiljem, kui uuriti läbi K.16 ala, nähtus samasugune raudkividest lademe katke ka seal, kuid perpendikulaarselt kirjeldatud lademele K.II₁₄ ja 13 kohal; selle leiusuhted seostusid samuti põhjaliival paikneva tumeda kihiga.

Tulles veel kord tagasi antud gootitellistest seinamüüri juurde, pärast seda kui selle küljest oli eemaldatud kirjeldatud sulatusahju konstruktiivne osa, nägime ligi 4,20m pikkuselt säilinud tellisseina raudkividest soklil (vt. foto 16). See oli

* Neist sütest võeti kogum ka C¹⁴ analüüsi tegemiseks.

ilmselt vastava ehituse algne osa, mille vastu hiljem oli ehitatud sulatuskolle. Et mainitud gootitellisehitusele olid eelnenud puitehitused, seda kinnitab ka ülevaade antud seinaprofiilile (foto 16), mille kohaselt selle maakividest vundamendi rajamisel on kohati täidetud varasema puitehituse laialiajamisel tekkinud "auke" ehitusprahiga ja kohati on laotud raudkivi kahekordselt (müüri keskosas), et saavutada tasapinda kivihoone vundamendile. Pole muidugi võimatu, et ka kirjeldatud tellissein tervikuna kujutab endast mitte algset ehitusetappi, vaid tegu võib olla ümberehitusega. Sellele sunnib viitama asjaolu, et kogu seinalade tundub kohati nagu lapitud, eriti kui võrrelda seda K.II idaküljel umbes 3m pikkuselt ja 1m kõrguselt säilinud tellistest seinaosaga "Societeedi" hoone vundamendi alusel, kus on tegemist vaieldamatult algse ehitusega nagu seda kinnitab viimase telliste väga korrapärase ladumistehnika (vrld. fotol 3 ja 4).

K.II₁₃ alal tuleb mainida veel üht tellistest konstruktiivset ehituse osa, kuid selle kontuurid ja põhiplaan olid niivõrd lõhutud hilisema ehitustegevusega ja võimalik, et osalt aitas sellele kaasa ka buldooseri kopp, nii et ehituse täpsemat iseloomu pole võimalik fikseerida. Ehitusjäänused paiknesid üsna eelkirjeldatud keldrimüüri N-külje lähedal, 30-50cm sellest N-pool (näha fotol 6 paremal ja fotol 10 vasemal). Säilinud osas oli näha tellistest lade mingi kandilise põhiplaaniga ehituse servades (keskosa oli hävinenud), ehitus baseerus väiksemaist raudkividest alusel, mis oli tugevdatud ehitusprahiga

(tellisepuru ja mördiga), viimane fikseeriti nivelliiriga -1,23 -1,27m sügavusel. Kogu ehituse ala oli tugevasti tahmunud, sütt ja nõge leidus kõikjal. Nende alusel fikseeriti siingi -1,93m sügavusel söestunud puitehituse jäänused, mis seostusid eelkirjeldatud jäänustega. K.II₁₄ ja 13 alal. Mainitud söestunud puitehituse jäänuste kiht määratleb stratigraafiliselt ka vaadeldava ebamäärase konstruktsiooniga ehitusjäänuse, seostades sellegi gootitellistest seinamüüri samaaegseks. Selle kiviehitusega seoses, eriti sellest W-pool leidus väga arvukalt mitmesuguste savinõude tükke, osalt värvilise glasuuriga kaetud, osalt väga korrapärase kedratööna ja ilma glasuurita; viimaste hulgas rida rekonstrueeritud savipotte, mis paralleelide alusel peaksid kuuluma XIV-XVI saj. vahemikku. Samas võisime konstateerida rida täiesti ühesuguse vormiga nõude esinemist, mis kaevati välja tahmasest kihist üsna selle ehitusjäänuse lääneosast. Arvukate keraamikaleidude esinemine, siinhulgas ühe ja sama vormi kordumine osutavad sellele, et antud juhul võis tegemist olla keraamikapõletamise ahju jäänustega, ehkki selle sisemine konstruktiivne osa oli lõhutud. Ent profiilis oli võimalik täheldada, nagu oleks ahju alus laotud veidi kaerjalt, st. küttekolde osa, kus oli ka kiht väga määrdunud ja tahmane (fotol 6 osalt jälgitav). Ülemine tellistest laotud kandilise piirdega osa võisiki pärineda ahju põrandast, kuhu laoti kummuli savinõud selleks jäetud vastavate avade kohale. Ahju kupliosa aga oli hävinud. Nii on tegemist küll praegu oletustega, kuid ülaltähendatud asjaolud paistavad seda kinnitavat. Pealegi, kusagil pidi olema ka Tartus keraamika valmistamise keskus. Kuivõrd antud kaevandis

(kõik kaevandid kokku) A. Lätte tänaval on tegemist ühe väga suure töõndusliku iseloomuga keskusega (see selgub ka teiste kaevandite materjalidest), pole võimatu siin ka keraamika-põletuse ahju olemasolu keskajal.

Peale kirjeldatud konstruktiivsete ehitusjäänuste uurimist iseloomustame veel K.II₁₃ kultuurkihti ülejäänud, ehitustest vabaks jäänud alal, eeskätt selle kaevandi idapoolses osas. Siin tuli nähtavalt peale määrduvad ja ehitusprahiga segatud liivakihi eemaldamist (mis sisaldas veel keskajast pärinevat leiuainest) üsna tume liivakiht, värvuselt sinkjasmust nagu see on iseloomulik ka mujal all-linnas uuritud kaevandis, vahetult põhjaliiva setetel. K.II₁₃ kohal, selle idaküljel paljandus see tume kiht -2,58m sügavusel, = kaevandi läänepoolses osas aga veelgi kõrgemal, osalt juba -1,90 -2,00m sügavuses. Kõige paksem oli see kiht just K.13 (ka K.12) idapoolses osas, 0,98-1,00m, kus põhjasetted mõõdeti -3,56m sügavuses.

Selles mustas kihis võis eraldada õhukeste heledate liivaviirgude abil nagu kolme eriaegset kihti, neist kõige aluline oli ka kõige intensiivsemalt tume, sisaldades mitmesuguseid orgaanikajäänuseid, peale koduloomaluude ka kalaluid ja -soomuseid jne.*

Tumeda kultuurkihi kõige pealmine osa sisaldas väga vähe leide, samuti puudusid selles orgaanikajäänused. Kihi keskmisest osast leiti rida kedrakeraamika fragmente, mida ilustas joonornament, mille alusel võiks neid XII-XIII saj.

* Ka sellest tumedast kihist võeti 1kg analüüsideks, eeskätt keemilise koostise uurimiseks.

arvata (leiud nr. 87,91,97 jt.). See suhteliselt väikesearvuline leiuvaines muinasaja lõpuperioodi kultuurkihis kõneleb veelkord antud piirkonna hõredast asustusest tollal, eeskätt elamute puudumisest siin. Küll võis aga tegemist olla juba tollal siin mingi käsitöölise, seppade jne. töökohaga, sest käsitöötegevuse järgi on palju kõigist teistest Lätte tn. kaevandest, siinhulgas ka metallisulatamistiigilite leide.

Antud musta kultuurkihi kõige sügavam horisont, 0,20-0,30m paksune kiht põhjaliiva setetel, sisaldas kõige intensiivsemalt tahma, sütt, orgaanikat; lisaks kedrakeraamika tükke, mis kaunistatud joon- ja lainja ornamendiga ning mis ka nõu profiilide järgi otsustades on XI-XIII saj. iseloomulikud. Samast leiti ka rida metallisulatamistiigilite ja käsitsivalmistatud savinõude tükke, mis sarnanevad nii oma koostiselt, vormilt kui põletamise astmelt nn. rõuge tüüpi nõudele (vt. leiud 97, 98, 101 jt.). Viimaste hulgas saadi üks Tartule ja kogu Lõuna-Eestile haruldane kiilapinnalise savinõu ülasärva tükk (leid nr. 92), mida illustab nn. käevõru ornament, iseloomulik eriti Põhja-Eesti kiilapinnaga keraamikale (Iru linnusel VII-VIII saj. dateeritud).

Samasugust nn. rõuge tüüpi käsitsivalmistatud keraamikat leiti ka tumedast kultuurkihist eelkirjeldatud oletatava keraamikapõletusahju jäänuste eemaldamise järel, samast sügavusest kui kaevandi idaküljel (vt. nr. 94). Ka siit saadi sulatustiigilite tükke, rauaõlakki ja värvilise metalli sulatamise jääke - õlakki, rohelist oksüüdi, tahma ja sütt; leiti veel üks luuripats kuuluvusega muinasaja lõpuperioodi (nr. 84).

Kultuurkihi iseloom oli siin analoogiline juba 1981.a. A. Lätte-Ülikooli tänavate ristmikul teostatud arheoloogilistel

kaevamistel päevavalgele tulnud kultuurkihiga põhjasetetel. Sealgi leidus muinasaja lõpuperioodi kuuluvas kihis šlakki, tiiglite tükke ja käsitsivalmistatud keraamikat lisaks XI-XII saj. leiuvainesele. Järelikult võib rõhutada siin Lätte tn. äärses asustuse puhul sajandite pikkusest metallitöötlemise traditsioonist, mis nähtavasti kulmineerus keskajal, mil sepist vajati kogu linna vajaduste rahuldamiseks. Muinasaja lõpul aga teenis sinne sepistamine ilmselt vaid Tartu linnuse vajadusi.

Kaevand II₁₆

Esepool kirjeldatud gootitellistest seinu väljapuhastamine selle W-küljel paljandas ühtlasi K.II₁₆ idakülje; osalt jätkus selle väljapuhastamine veel K.II₁₅ uurimisega 1986.a. suvel. Kaevand₁₆-nda N küljeks oli kogu kaevandi ala läbi maakividest pikimüür ja K.II₁₆ lääneküljeks sai "Societeedi" hoone lääneseina vare; K.II₁₆ lõunaküljel paiknes K.II₁₅.

Antud tellisseina profiil seinu W-küljel sarnanes selle idapoolse profiiliga, samuti selle taldmiku alused kihid olid ühesugused, ainult pinnas tõuseb järkjärgult kaevandi W-osas, seega olid kõik detailid mõnevõrra kõrgemal paljandunud võrreldes kaevandi idaosaga. Ka on vundamendi taldmiku alune must kiht põhjasetetel veidi õhukesem, võrreldes O-poolsega. Täiendavaid andmeid pakuvad siin veel K.II₁₆ profiilplaanid.

Toodagu siinkohal vaid tellisseina W-külje profiili kirjeldus: Müüri alusel tuli nähtavale õhuke telliserusude ja mördi kiht, sellele järgnes 0,20-0,24m paksune süte, st. söestunud puitehituse jäänuste kiht -1,93 -1,95m sügavuses - järelikult

ühtub seegi K.II₁₃₋₁₄ puhul kirjeldatuga. Seega on antud söestunud kiht üks oluline ja tõsiselt arvestatav stratigraafiline faktor kogu kaevandi kultuurkihi stratigraafia määratlemisel. Ühtlasi näitab see, et söestunud puitehitus(ed) haaravad peaaegu sama suure ala kui hilisem gootitellistest ehitus.

Tellisseina W-profiilis tuli nähtavale väga selge mördikiht (10cm paksune) selle söestunud ikihi alusel. O-profiilis seda ei märganud, ehkki seal oli rohkem devonnsaviga tegemist põrandaaluse täitena. Lääneküljel eraldus see mördikiht ka K.II₁₅ kohal jätkuva sama tellisseina alusel paljandunud söestunud põranda toestajana. Mördikihist sügavamal oli mäardunud liiva devoniviirgudega vaheldumisi 0,70-0,80m paksuselt ning selle alusel õhuke (10-12cm paksune) must kiht, milles väga vähe leiuainest. Põhjaliivasetted tulid siin nähtavale -3,18m sügavusel.

Tellisseinast läänepoole jääv ala oli täidetud samuti ehitusprahiga, osalt haaras seda maakividest "Societeedi" hoone ühe sisseina vundament (pikimüür). Selle kihi eemaldamisel esines samuti must kiht põhjasettel, siin aga suhteliselt õhuke ja väheste leidudega. Rohkem leide, eeskätt XIV-XVI sajandi päritoluga glasuuritud keraamikat, reini nõude tükke, luust esemeid ja ka grapenipoti tükke saadi just tellisseina vahetust lähedusest, mis ühtlasi ka dateerivad ehituse. Lisaks muidugi veel ehituse enda detailid (gootitelliste mõõtmed, üksikud profiilkivid ja aknapetikud, katusekivide fragmendid, peamiselt "munk" ja "nunn" tüüpi jne. (vt. fotoid 19,20), mis samuti lubavad tellisehituse paigutada XIV-XVI s. vahemikku.

K.II₁₆(ja 15) lääneküljel täheldasime samuti omapärase ehituskonstruksiooni jälgi - need tulid peavavalgele "Socie-

teedi" hoone läänesena vastu, täpsemalt sellele eelnenud gootitellistest ehituse seinale külge ehitatud ahjujäänuste näol. Leiusuhete kohaselt jäid need "Societeedi" hoone vundamendi aluse tasandile. Tegemist oli ilmselt tellistest laotud ahju ja selle esise koldega, mil ülal võlvjas lagi ja sellel peasuurustest lõhatud raudkividest keris (fotod 21, 22). Külgmised ahjuseinad oli laotud samuti mitmekordseist tellistest, mis hästi jälgitavad fotodel 23 ja 24. Need baseerusid omakorda keskmise suurusega raudkividest alusel. Ahjupõhja nivelliir $-0,80\text{m}$, kuna selle aluse raudkivide sügavus $-1,36$ $+1,40\text{m}$. Ahju läänepoolne tagasein oli püstjalt tugevasti tahmunud, moodustas arhitektuuriajaloolaste arvates nagu mantelkorstna osa (vrld. ahju profiilplaani).

Ahju põhjapoolne osa oli tugevasti lõhutud, nagu näha fotodest 21, 23, pidi siin asuma ahjusuu ja võimalik, et selle ees ka koldease. Oletati koguni hüpokaustsüsteemi olemasolu, nagu see oli iseloomulik keskaja eluhoonetes jm. Ehkki kalorifeeri osi ei leitud, kuid pole võimatu, et kapp tõstis ise ahjupealseist kividest välja (kahjuks ei ole meie käsutada ühtki reguleeritavat hüdraulist koppa!). Kogu ahjujäänuste alal, eriti aga ahju põhjal oli paks kiht sütt ja tuhka, raudkividest alus oli tihendatud tellisepuru ja mördiga, samuti oli kasutatud aluse tugevdamiseks devonsavi (ahju aluse profiil fotol 25). Ahju väljapuhastamisel fikseeriti selle säilinud osade mõõtmed - ahju põhjapoolne suuava oli $0,80\text{m}$ laiune, laotud paarikordselt tellistest; ahjupõranda pikkus oli $0,90\text{m}$, suuava kõrgus $0,34\text{m}$. Idapoolne ahju külgein oli

jälgitav 1,90m pikkuselt, seinalade ise säilinud nelja tellisekihi kõrguselt. Ka ahju põranda esisel ja alusel leidis kihitimisi tuhka, sütt, määrdunud liiva. Ahju lähedusest ja ümbrusest saadi samuti suuri rauasläki kamakaid nagu mitmel pool mujalgi kaevandis. Ahjuchituse alusel leidis veel kiht määrdunud tahmast liiva ja selle alusel järgnesid põhjasetteliivad väga ebatasase pinnasena.

Kaevandit kattev kultuurkiht ahjujäänuste ja sellest põhjapoole jääva raudkividest vundamendi vahelisel alal oli täidetud ehitusprahiga. Selle eemaldamisel paljandus 1,20m seespool K.II₁₆ põhjapiiril asetsevat kivivundamenti sügav sissekaeve musta määrdunud liivatäidisega, sissekaeve paiknes paralleelselt SW-NO suunalise vundamendiga, selle laius oli 1,68m, sügavus -1,40-1,60m.

Sissekaeve kulges siit lõunasuunas. Tumeda tahmase liiva pealmises osas leidis ka antud kohal söekiht (söestunud lauatükkidega), mis võis pärineda hoone põrandast nagu analoogilist pilti kirjeldasime veidi idapool paiknevas kaevandis 13. Söestunud laudade alusel moodustas siingi tahmalaikudega määrdunud devonkiht. Viimase alusel ladestunud määrdunud liivas, kus ehitusprahit puudus, tuli päevavalgele suuremaist raudkividest lade (analoogilise iseloomuga lade esines K.II_{13,14}). Siinne lade paiknes aga perpendikulaarselt eelkirjeldatuile ja ei tarvitsenud olla seoses viimastega. Kuid kultuurkihi stratigraafia alusel kuulus ka sinne raudkivide lasu keskaja ehitustele eelnevasse perioodi. Kahjuks ei sisaldanud see põhjaliival asetsev must kiht koos kivilademega olulisi esemisi leide, mis võimaldaksid kihti täpsemalt dateerida.

Kaevand II₁₂ - uuriti läbi õige kitsukese alana, suurem osa aga siinsest SW-NO suunalisest raudkivivundamendist põhja poole jääv ala uuriti läbi A. Mäesalu poolt 1986. ja 1987.a. suvel, moodustades juba omaette kaevandi (II₁₇).

1985.a. väljakaevamistel puhastati see ala pealmistest ehitusrusudest. Ehitusprahi lademed, mis jäänud omaaegse "Societeedi" hoone alusele, õigemini oli viimase ehitusalune plats tasandatud varasemate lammutatud ehituste kohal, kusjuures täitekihid olid ladestunud tugevasti kaldu N-suunas, nagu mingite tühemike kohale (vt. fotol 26 näha täidise algus kivivundamendi N-küljel). Hilisemal kaevamistel selguski, et antud põhjapoolisel kaevandialal paiknes 4-5 puitehitust (kandilise plaaniga sügavale põhjaliiva sisse ehitatud puitsarased), mis vajusid täis ehitusprehti. Esimese niisuguse puitsarase OS-poolne pikiserv tuligi päevavalgele juba 1985.a. suvel. Nagu selgus oli siin tegemist korraliku rõhtpalkehitusega, mis koosnes 21 palgirest üksteisel, so. umbes 1,70m sügavuselt rajatud põhjaliivasetetes (vt. fotod 31 ja 32). Männipalgid (18-20cm diameetriga) olid nurga kohal ühendatud nn, koerakael-liitega (vt. fotod 33 ja 34). Kogu puitehitus avati 1986.a. suvel, sisaldas äärmiselt huvitavat ja dateerimise seisukohalt olulist leiuvainest.

Selle puitehituse kõrval, väljaspool viimast, määrdunud ehitusprahikihis tuli nähtavale mitmesuguseid tarbeesemeid. Neist olulisemad olid purunenud käsikivid (kolm suuremat poolikut, neist üks pealt töödeldud omapäraste radiaalselt paiknevate rennsüvenditega (foto 28), üks väiksem poolik ja üks käsikivi pealispool väikese auguga (vt. fotod 27 ja 29). Samas leidis veel rida metalliesemeid (nugade, naelte jne.) fragmente, mis kõik olid pühk-

metena ära visatud, kuid olid kukkunud mitte puitehituse sisse (viimast oligi kasutatud keskajal pühkmete panipaigana), vaid väljaspoole sattunud. Keraamikat aga leidis väljaspool seda "pühkmekasti" väga vähe.

Muid ehituskonstruksioone antud K.II₁₂ läbi uuritud alal ei täheldatud. Ehitusprahikihi alusel tuli nähtavale, analoogiliselt samas kõrval K.II₁₃ alaga, mustjas määrduvad liivakiht (leiuvaene) ja selle alusel põhjasetted. K.II₁₂ lõunaküljel kulgev SW-NO suunaline pikimüür, mis siin liitus vahetult "Societeedi" hoone O-seinaga, lõppes uksekohaga. Säilinud oli siin paari astangu näol raudkivide lade, mille vahed täidetud telliseprahiga (võimalik, et sissepääsu keldriruumi oli ka ümber ehitatud). Ukseläve osa näha fotol 30. Säilinud olid ka uksehinged, mis kinnitatud kõrval asetseva idapoolse tellisseina sisse. Eelduste kohaselt oli siin üks "Societeedi" hoone keldreid, kuna ruum pidi asetsema "Societeedi" hoone soklist madalamal horisondil; nagu näeme hästi ka fotol 30 - raudkividest sokliosa "ripub" ukseava kohal üleval.

Esitatud kaevamistulemuste ülevaatele lisanduvad veel KRPI poolt tehtavad kaevandi, eeskätt ehituskonstruksioonide plaanid ja skeemid, samuti allakirjutanu poolt koostatud leiuainese kirjeldus.

W. Munn

Oktoober 1987

Tartu A. Lätte tn. kaevand II₁₅ uurimis-
tulemused 1986.a. suvest (järg eelnevale
1985.a. tööle)

1985.a. suvel alanud arheoloogilised päästekaevamised A. Lätte tänaval jätkusid veel järgnevail (1986, 1987, 1988) aastail. Allakirjutanu juhtimisel uuriti 1986.a. suvel läbi kaevand II₁₅ - orgaanilise jätkuna eelnevaile, st. K.II_{12,13,14} ja 16 alade väljakaevamistele (vt. K.II skeem 1985.a. aruande juures).

K.II₁₅ paiknes, nagu eelnevas osas mainitud, A. Lätte tänava ääres, vahetult lääne pool K.II₁₄ ning K.II₁₆ lõunaküljel. Nii hõlmas ka K.II₁₅ nagu teised eelmainitud kaevandid, endiste keskaegsete tellishoonete ja hilisemate XVI-XX saj. ehitustega kaetud ala. Pealmised "Societeedi" hoone rusud kõrvaldas kopp. Järgnevalt nähtavale tulnud varasema ehitusprahikihi väljapuhastamisel paljandus siingi K.13 ja K.16 puhul juba kirjeldatud gootitellistest sein oma vundamendiga (üldplaan nr.1). Täpsemalt, nüüd võimaldus välja puhastada antud seinamüüri lõunapoolne osa, eriti viimase läänefassaad. Sein ulatus K.II keskosast kuni A. Lätte tn. trotuaarini, st. paljandus ligi 4,70m laiune seiniosa (vt. pl.nr. 2, 0-külje lõige).

Samuti tuli päevavalgele K.II₁₅ lõunaküljel, piki tänava äärt paiknenud hilisema "Societeedi" hoone lõunasein, täpsemalt

selle jäämused koos vundamendiga (vt. pl. 4, S-lõige), millesse olid otstarbekalt "sulatatud" varasema gootitellistest ehituse jäämused. Kaevandi W-külje moodustas "Societeedi" hoonelääneserv ja selle vundament, mille ehituse suhtes kehtib samuti tihe seos keskaegsete ehitusjäänustega (vt. pl.3, W-lõige).

Kaevand II₁₅ põhjaküljeks kujunes K.II₁₆ lõunaserv, kus hilisema ehitusprahi kõrvaldamisel paljandus keskaegne kultuurkiht. Peale kopaga pealmiste rusude eemaldamist nähtus see kiht üsna intensiivselt tahmane, eriti eelmisel aastal K.II₁₆ SW-osas paljandunud oletatava mantelkorstnaga ahju ümbruses, mis osalt puudutas ka K.II₁₅ lääneosa. K.II₁₅ SO-nurgas tuli päevavalgele suuri raudslaki kamakaid, sütt ja tahma, mis võivad pärineda samuti kõrval asuvate kaevandite (III ja IV) alalt, kantud siia koos ehitusprahiga. Samas, K.II₁₅ SO-nurgas leiti terve lasu ehitusmaterjali (-1,40m sügavuses) - suuri kasutamata "munk" ja "nunn" tüüpi katusekive (mõõtmed: p.45cm, l. laiemas otsas 15cm, kitsamas otsas 11cm, paksus 2,5cm). Terveid kive loendati 20 tk, katkiseid oli aga terve hunnik. Samast, kuid veidi kõrgemalt horison-dilt, müürinurga ehitusprahikihist (-1,20m) saadi unikaalne leid - paekivist välja tahatud kätepesunõu e. lavatoorium (vt. foto). See koosneb kahest osast - pealmine, pesunõu oli kaunistatud reljeefselt töödeldud kahekordse liiliaõie motiiviga, nõu keskosas neli puuritud auku vee äravooluks. Kätepesunõu (pealisosa) toetus samasugusele paekivist alusele

(servad sellel ebakorrapärased), mille keskosas vee äravooluks puuritud samuti kanal. Antud lavatoorium meenutab oma töötluselt ja motiivistikult Tallinna meistrite poolt tehtud analoogilisi lavatooriume.* Lähedalt sarnane leiti V. Raami poolt Pirita kloostri nunnade klausuurist, kuid viimast kaunistab ühekordne liilia kujutis vaid nõu ääres, Tartu eksemplaril kordub see aga ka nõu keskosas. Arvatavasti pärineb viimane 16.-17. sajandist.

Peale ehitusrusude eemaldamist kopaga, tuli nähtavale segatud kiht (-0,4-1,4m süg.), kus määratud liivaga koos veel rohket ehitusprahti - mörti, tellisetükke, väiksemaid ja suuremaid raudkive, rauasläkki, söestunud tukke jne. Sellest kihist saadi üsna mitmesugust keraamikat - eeskätt savinõude tükke (glasuurpinnaga ja ilma), samuti ehituskeraamikat, mis enamikus (kahlite fragmendid) pärinevad 16.-17. sajandist; samasse ajavahemikku kuuluvad ka hollandi piipude katked, üks derivaatne pronksist hoburaudsõle poolik; leiti keskaegse akna klaasi (poolläbipaistev) tükk, roostetanud raudesemete fragmente jne. Et see kiht oli segatud sügavamate kihtidega, seda kinnitab koos mainitud leidudega ka rea varasema kedrakeraamika (13.-14.saj.) esinemine (leidud 141, 152, 154 jt.).

Kaevand II₁₅-alal eksisteerinud kunagise asustuse (hoo- nestuse) arengupilti peegeldavad siin kõige paremini kaevandi lõiked ehk profiilid, millele juba eespool osutasime. Kõigepealt 0-külje lõikes (vt. plaan nr. 2, foto 1) paljandus nüüd

* Paekivi geoloogiline analüüs on seni tegemata.

kogu pikkuses - 4,70m - eelnevas aruandes (K.II₁₃ ja 16) kirjeldatud gootitellistest seiniosa koos vundamendiga. Sein ulatus vastu A. Lätte tn. trotuaari, täpsemalt piki trotuaari kulgeva Societèedi seinamüüri (vrđl. selle idafassaadi fotol K.13, nr. 35). Gootitellistest seiniosa soklil oli säilinud siingi 1-1,20m kõrguselt (vt. foto 1, samuti pl.nr. 2). Selles tuli nähtavale mingi ava (ukse või aknapetik?), 1,50 m laiune, säilinud kolme kõrvuti asetseva tellise paksuselt, so. sein paksusele vastavalt. Säilinud seiniosa oli laotud üsna korrapäraselt, kuid sokli osa oli ebatasane, laotud kord suuremaist, kord väiksemaist raudkividest, mis tugevdatud ehitusprahiga. Viimase kiht oli samuti kohati pakse, kohati õhem, sõltuvalt selle alusel päevavalgele tulnud söestunud puitehituse jäänuaste asendist. Ilmselt aeti antud puitehituse jäänuaste peale põlemist laiali ja pind tasandati ehitusprahiga ning liivakihiga, millele siis rajati gootitellisehituse jaoks vundament. Nagu näeme, on pilt analoogiline sama tellisseina idakülje kirjeldusele (K.II₁₃, foto 36).

Kõnesoleva põlenud puithoone aluseks oli õhuke lubjamördikiht, mis nähtub hästi 0-lõikest, ulatudes üle kogu kaevandi pikkuses. Lubjamördi alust oli omakorda tugevdatud ja tasandatud devonsavikihiga (-2,24-2,30m süg.), mis ilmnes 0-lõikes 20-40cm paksuse kihina. Analoogia tõttu K.II₁₃ alal kirjeldatud tellisehituse stratigraafiaga, samuti mitmesugust leiuainest arvestades, tuleks viimane seostada 14.-16. sajandiga, säilinud puitehituse riismed aga vastavalt perioodi enne 14. sajandit. Leiuainest vt. nr. 188-190 jt.

O-lôike sügavam stratigraafia, alates mainitud devonikihist, millele järgneb määrdunud tahmaste viirgudega liivakiht peaks kõigi eelduste kohaselt seostuma muinasaja lõpu- perioodiga. See must kiht sisaldas kogu kaevandi ulatuses (vt. ka S- ja W-külje lôiked nr. 3 ja 4), välja arvatud kivivundamentide jaoks tehtud üsna sügavad sissekaevad, vastavalt ka leiuainest nagu 12.-13. saj. päritoluga kedrakeramika, pronksplekist latgalipärane trapetsjas ripats (nr.199), puuritud auguga hammasripats, mati pinnatöötusega reinikeramika 13.-14.saj. kuuluvusega (nr. 201 jt.); leiud kirjelduses alates nr. 215 on aga veelgi varasema päritoluga.

Nagu mainitud O- ja S-lôikest nähtub, on alumine põhjaliivasetetel paiknev must kiht kohati nagu puidukõdu viirg. Antud mustas kihis esines arvukalt ka söestunud palke ja lauajuppe, mille ladestused moodustasid kitsamaid vahekihistusi ja viirge. O-lôikes pl. nr. 2 nähtub kirjeldatud musta kihi sügavamas osas veel ka ridamisi suuri raudkive, mis analoogiliselt kaevand II₁₃ ja 16 alal esinenud raudkividest lademega, seostuvad siingi muinasaja lõpuperioodi ehitustega. Viimaste täpsem iseloom pole aga rekonstrueeritav väheste säilmete tõttu. Siiski võib kindlalt väita, et A. Lätte (tollase Schmüde) tänava ulatuses oli juba linnale eelneval perioodil hõredalt paiknevaid puitehitusi. Leiuainese iseloom antud piirkonnas, kaasa arvatud kõige sügavam must kiht, ei peegelda samuti tihedama, intensiivsema asustuse olemasolu, kuna igapäevase majapidamisega seotud leide on suhteliselt vähe.

Kommenteerides järgnevas K.II₁₅ S-lôiget (pl.nr. 4) märgitagu, et siingi peale kopaga hilisemate "Societeedi" hoone rusude kõrvaldamist paljandus üsna "lapitud" tellistest ja raudkividest mördiga seotud seiniosa suurtest raudkividest soklid (pl. nr. 4 +35 kuni +46cm sügavuses, fotod 2 ja 3). Viimane baseerus omakorda samasugusel "lapitud", kuid päritolult veelgi varasemal seinal, mis kogu ulatuses oli läbi elanud üsnagi mitmeid ümberehitusi. See ilmneb juba esiteks enne "Societeedi" hoone sokli rajamist, kuna sokli kohal paljandus ridamisi peasuurusi raudkive, mis võisid moodustada mingi kiviprügite hoone esisel vastu tänava trotuaari, Järgnevalt ilmnes ka raudkividest sokli alusel samasugune korrapärane, kohati rusikasuurustest raudkividest sillutis (+15, +20cm süg.), mis oli säilinud peaaegu kogu S-lôigu ulatuses ning pärines samuti arvatavasti "Societeedi" hoonele eelnevast ajast, või siis viimasega seotud mõnest ümberehituse perioodist. Mis puutub S-lôikel näha olevasse varasemasse seinu, siis ilmnes ka selles nii horisontaalis kui vertikaalis eriaegseid ladestusi. Nii oli säilinud eriti tugeva mördiga seotud kompaktsena seinosa löik H₁₄-H₁₅-keppide vahel (vt. pl. 4), kuna sellest löigust nii ida kui lääne pool ilmnes suhteliselt lagunenum ja vägagi ebakorrapäraselt laotud seinosa. See oli tugevate põletamisjälgedega, eriti seinu W-poolne osa, kus oli kohati tahmaseid "auke" ja söestunud puidu (puitehituse?) jäänuseid; viimaseid täheldati samas ka seinu alumises osas määndunud liivakihil, kus ~~esines~~ esines tukkide viirge (vt. plaan 4 -1,20,-1,28m sügavuses, foto 6). Sama seinu lõike keskosas söeviirud

kadusid, ilmesid aga uuesti veelgi intensiivsemalt seinalõike idapoolses osas samas sügavuses; tukke oli kohati veelgi sügavamal. Antud seinalõike keskosas oli näha rohke devonsavi vahelihistusi vaheldumisi määrdunud tahmase liivaga. Viimane asjaolu lubab arvata, et ka sellesse ossa võis ulatuda kunagi puitehitus, mille põrandaalust võidi toestada antud devonikihi- ga; tahmane kiht aga pärineb põlemisest, kuna otsesed puitehituse jäänused mainitud seinalõike keskosas olid ilmselt hävinud. Pole võimatu, et need "lõigati läbi" siin hilisema kivimüüri rajamisel. Devonsavi ja määrdunud liivaviirud vaheldumisi antud seinalõikes, eriti selle keskosas ulatusid kuni uue põlemisjäänuste kihini, mis ilmes -1,90 kuni -1,99m sügavuses.

Siin oli säilinud juba jämedamaid söestunud palgijäänuseid kahelt realt üksteise kohal. Kaevandi SO-nurgas ulatusid need ka laiemale alale, eendudes seinaprofiilist mitu meetrit (vrdl. pl. nr. 1); osa näist asetus kõrgemal (-1,70m), osa aga sügaval (-1,90m). Söestunud, osalt kôdunenud palgijäänuste ja lattide korrapärane asetus kultuurkihis võimaldab järeldada, et tegemist oli hoone (või selle põranda?) jäänutega. Selle põlemisest oligi jälgi ka S-lõike keskosas, H₁₄-H₁₅ ruudustike tokkide vahemikus, kus lõike vastav kiht oli tugevasti tahmane, sisaldas tukke, eriti antud seinalõike läänepoolsemas osas, mis vastavalt algse maapinna tõusule lääne suunas, paljandusid ka veidi kõrgemal kui idaosas. Söestunud puidujäänuste alusel, kohati ka nende vahelkohas täheldati rusikasuuruseid raudkive, mis samuti polnud juhuslikud, vaid seotud mingi konstruktiivse korrapäraga ning seostusid antud puitehitusega, vastavalt -1,30, -1,80m sügavuses. Võimalik, et põrandaaluse täidise jäänused.

Otsene sissekaeve mingi ehitusrusude vahelisse "auku" ladestunud tahmase liivaga esines S-lõike W-osas (-1,20-1,48m), mis oma pealmises osas seostus ülalmainitud tukkide viirgudega. Nende peale oli ladestunud hilisem ehituspraht ja kivimüür.

Vaade@dud S-lõike kõige sügavama kultuurikihi horisondi moodustas mainitud söestunud puitehituste jäänuste ja kiviprügise alusele ladestunud õhuke määrduvad viirgudega liivakiht, õigemini kruus-liivakiht, mis lõppes juba puutumatu aluspõhjala - setteliivaga 0-poolses lõiguosas -2,40m, W-osas vastavalt kõrgemal -1,60m (vt. foto 6).

Täiendavaid andmeid pakub mõneti veel K.II₁₅ W-külje profill, mis lõikub eelkirjeldatud S-lõikega (vrđl. plaan nr. 3), ning mis oli otseseks jätkuks ka K.II₁₆ W-lõikele (foto 4). Viimane puudutab peamiselt oletatava mantelkorstnaga ahju jäänustega W-seina. Mainitud ahju alus (raudkividest mördiga seotud) on näha ka K.II₁₅ üldplaanel (pl.nr.1). Ahju tellistest ehitusjäänused koos kerisekividega olid siin juba eelnevas (K.II₁₆) välja puhastatud ja hiljem ka eemaldatud (foto 37, K.II₁₆). Ahjualuse (-0,93 -1,05m süg.) kõrval, umbes 10-15cm vahemaaga, asetus samasugune raudkividest ehitatud tellistest alus, tellislade üsnagi korrapärane; säilinud paari-kolmekordselt (-0,84 -1,64m sügavuses). Kahe mainitud ehituskonstruksiooni vahelõik oli täis sütt, tuhka, tahma, rohkesti rauašlakki, räbu jne., mis võivad pärineda ka kõrvalasuvate kaevandite territooriumilt ning kantud lihtsalt ehitusplatsi tasandamise eesmärgil siia. Mainitud kahe ehituskonstruksiooni seos omavahel, eriti viimatimainitud tähendus aga pole selge. Mõlemile "alusele"

oli kaevatud üsnagi avar süvis, mis samuti täis varisenud tahmast ehitusprahti. Nende taustaks ongi W-külje lõige, st. "Societeedi" hoone lääneserv (fotod 3 ja 7). Viimane on samuti nagu selle lõunasein, "lapitud" varasematest gootitellistest, suuremaist ja väiksemaist raudkividest, mis seotud mördiga (vt. plaan nr. 3). Seni oli säilinud siin suhteliselt kõrgelt (kuni +1,42 ja +1,50m kõrguselt). Seina alumises osas ($H_{16}-I_{16}$ keppide vahelises lõigus) ilmnevad liivakihid vaheldusid tahmaste viirgudega, milles kohati tugevamaid söestunud puidujäänuseid. Eriti tume ja tahmane oli liiv profiili lõunaosas, vastu S-seina -1,20 -1,60m sügavuses, millele siit sügavamal horisondil järgnes hele puutumatu setteliiv.

K.II₁₅ keskosas, müüride süviste vahelkohas oli ladestunud samuti üsna tahmane liivakiht kuni -1,80m sügavuseni, kaevandi idapoolses osas, eriti ruudustikes I_{13} , H_{14} , aga veelgi sügavamal -2,20 kuni -2,30 m, vastavalt seal algse maapinna langusele jõe suunas. Selles kõige vanemas mustas kihis hilisem tellistega segatud ehituspraht puudus, samuti leiti sellest peamiselt muinasaja lõpuperioodile iseloomulikku leiumaterrjali, nagu slaavi tüüpi, sügava joon- ja lainja ornamendiga kedrakeramiikat (11.-12. saj.), rauast suruluku katke, samast ajavahemikust, üks raudpolt; hargnevate ja rulli pööratud otstega paeljast pronksplekist, ilustatud geomeetriliste kriipsudega, sõrmus jm. (vt. leiud peamiselt nr. 215-238). Nende leidude hulgas esineb siiski ka mõni hilisema iseloomuga kedrakeramiika fragment (12.-13.saj.), mis võis sattuda siia muinasaja lõpuperioodi kihi segamisel kivivundamendile süviste kaevamise puhul. Siin

leidus ka mõnevõrra rohkem orgaanika jäänuiseid - koduloomade luid, kalaluid, ja -soomuseid, pähklikoori, kuid ikkagi suhteliselt hõredamalt kui näiteks mujal all-linna kaevandeis Raekoja platsil, 21. juuni tänaval jm. See kinnitab veelkord eelöeldut, et majapidamishoonete osatähtsus antud piirkonnas oli suhteliselt väike; rohke tahma, söe, mitmesuguste šlakki-de jne. leidumine aga osutab enam käsitöö-töõndusega tegelemisele.

Arvukamalt kui tavaliselt leiti 11.-12.saj. ja 12.-13. saj. ketrakeraamikatükke ühest kitsamast kaevandilõigust (I₁₃ ja J₁₃, punktiiriga märgitud kohast, vt. üldplaan nr. 1), kus esines paksem (20-40cm) söestunud kiht, Viimane võis tekkida mingi ehituse põrandalaudade söestumisel - need kajastusid ka samas profiilis 0-küljel -2,24 kuni -2,30m sügavuses, kus esines söekihi alusel õhuke, kuid selgesti eristatav lubjamõrdikiht. See viimane kinnitab, et tegemist oli söestunud põrandaga ning seostab viimase juba eespool K.II₁₅ S-lõike puhul kirjeldatud alumiste puitehituste jäänuustega. Kuna ülalmainitud keraamikaleiud (vt. nr. 228, 236, 238) saadi samast horisondist, võiks nende dateering olla aluseks ka mainitud puitehituse vanuse määratlemisel, mis ka kaevandi kultuurkihi üldise stratigraafiaga hästi klapiib.

Kokkuvõttes võib märkida, et kaevand II oma väiksemate alalõikudega (nagu K. 12, 13, 14, 15, 16) võimaldas saada üsna hea ülevaate siinse asustuse arengust väga pika aja vahemikus, s.o. muinasaja lõpuperioodist kuni kaasajani välja. Leiuvaines osutus suhteliselt hõredamaks kui mujal läbiuuritud vanalinna

territooriumil, kuivõrra elamute ja majapidamishoonete jäänuseid antud kohast pole teada, või on minimaalselt. Ilmselt võib oletada viimaste osatähtsuse kasvu II kaevandist põhja poole jääval alal. Seda peegeldab osalt juba praeguseni avastatud ülikirikalik ja mitmekesine leiuväine, mis saadi K.II-st põhja poole jääval alal säilinud puitsaradest, kuhu see oli heidetud lihtsalt pühkmetena ja seal ladestunud kultuurkähiks (vt. A. Mäesalu kaevamisülevaadet!). See osutab kõnesolevas piirkonnas ilmselt mingile käsitöölisestega ja nende majapidamistega seotud "kvartali" eksisteerimisele, vähemalt gootitellistest ehituse perioodil (14.-16.saj.), kuid osalt ka neile eelnevail sajandail.

26.10.87

Tartu A. Lätte tn. kaevand II (1985.a.) leidude

kirjeldus

Tartu Linnamuuseumi peanumber 1992:

1. Glasuuritud sisepinnaga keraamika fragmendid: grapani küljetükk (5,5x6cm) ja jalg (otsast murdunud); leitud kaevandi pealmistest ehitusrusudest (1,5m süg.).
2. Reinikeraamika fragm., (2tk.); beežikas-hallist reinisaviest, helepruuni glasuuriga; üks silinderja nõu kaelatükk, mõhnaga (6x2,5cm); teine reljeefse taimornamendiga kõhuka nõu küljetükk, ornamendis lindude ja säbruliste lehtedega puokste motiivid - 16.-17.saj.(?); leitud ehitusprahist (1,5m).
3. Kedrakeraamika (4tk.), neist kolm ülaservatükid (7,5x5,5cm; 6x5cm; 4,5x3,5cm), kõik kumeralt tagasipöörduva servarandiga, kõrge kumera süvendiga, koostises punakas peensavi, tugeva põletusastmega; üks neist sama tüüpi nõu põhjatükk (6,5x6,5cm), kedrapöörlemisjäljed hästi nähtavad - 15.-16.saj.; leitud samast pealmisest ehitusprahikihist (1,5m süg.).
4. Kedrakeraamika (4tk.), neist kolm ülaservatükki (12x6cm; 6,4x5cm; 6,5x6cm) järsult tagasipöörduvad servakandiga, eelmistega (nr.3) sama tüüpi, punaka liivasevi koostisega, tugeva põletusastmega, üks nõu küljetükk, veidi heledama beežikas-koll. savi-liiva koostisega, kolmekihiline põletusega (sees must viirg) -6,5x5cm; leitud samast ehitusprahikihist.
5. Kedrakeraamika küljetükid (3tk.), neist üks sisepinnalt rohekaspruuni glasuuriga (8x6cm), teised kedratöö, punakashalli

- savi segust, kahekihilise põletusastmega (5,5x6,5cm).
6. Rauast nuga (deformeerunud), p. 8cm, l. kõige laiemast teraosast 1,6cm, rootsu p. 3cm; põlemisjälgedega, tera ots murdunud, leitud ehitusrusudest.
7. Kolm hollandi savist piibu fragmenti, kaha osa (4,5x2 cm) ja kaks piibuarre tükki; leitud samuti kaevandi pealmistest segatud rusudest (17. saj.).
8. Punasavist keraamika (2tk.), neist üks kedratöö, seestpoolt punakaspruuni glasuuriga (6x6,5 cm), teine punasavi ja peenliiva segust, 1-1,5cm paksune (6x5,5 cm).
9. Käsitsevalmistatud keraamika küljetükk, ebaühtlase paksusega (1-1,5cm), põlemisjälgedega (5,5x3,5cm), liivasavi koostisega, nõrgavõitu põletusega; leitud ehitusprahist.
10. Rohelise glasuuriga barokse ahjukahli fragment deformeerunud ornamendiga (6x3,5cm); samast ehitusrusude kähist.
11. Kedrakeraamikat (5tk.), neist 2 primitiivse kedrakeraamika tükid, ülaservast, üks kolmekihilise põletusega, heleda värvusega (4x4cm) 1cm paksusega, kedrajäljed nähtavad; teine püstja, veidi väljapoole hoidva servaosaga tükk hallikast kvartsipuruga segatud savist, nõrgema põletusega (3x3,8cm) 1cm paksuse seinaga; kolm nõu küljetükki 15.-16. saj. tüüpilisest keraamikast, hallikaspunase savi-liiva koostisega, kolmekihilise põletusega (5,8x4cm), 6,5x7cm; 6,5x6cm); leitud ehitusprahikihist.
12. Kedrakeraamika küljetükk, mustjashalli värvusega kõliseva tugevusastmega (15.-16.saj.) 5,5x4cm, samast ehitusprahikihist.
13. Pronksist münt - oksüdeerunud (vene denaga, leitud samast kaevandi ehitusprahikihist, määratlemata.

14. Kedrakeramika (5tk.) - neist kolm ülaservatükki 0,5; 0,6 ja 0,8cm paksuste seintega, mustjashallist saviliiva segust (5x6,8cm; 4x4,5cm; 2,6x3,2cm). Kaks nõu küljatükk (8x6,5cm; 5x4,5cm). Siledapinnalised, ilma ornamendita, kõik arvatavasti 14.-15. saj.-st; leitud ehitusprahikihist.
15. Helebeežist peene saviliiva segust kedral valmistatud püstja nõu servatükk, väikese laieneva mõhnaga suuääre väliserval (4x4,8cm); leitud samast ehitusrusudest.
16. Kedrakeramika (9tk.), neist kaheksa tk. nõu ülaservast ühe ja sama tüüpi nõude küljest, mis varisenud rusude all purunenud; peenest mustjast savi-liiva segust, tugeva, kuid mitte kõliseva tasemega põletusega (kõige suurem tk. 12,5x6cm, kõige väiksem 5x3cm; kaevand II ehitusprahikihist. Nõud tõenäoliselt 14.-15. sajandi piirast.
17. Kedrakeramika fragmendid (3tk.), x kõik ühe ja sama nõu servatükid, mustjashalli savi-liiva segust, tugeva põletusega, ilma ornamendita, ülaserv püstjas, pealt horisontaalne, servarant veidi paksenenud, nivendil väike mõhn märgatav (8x4,8cm; 4x4cm; 5,5x4,5cm), 13.-14. sajandist. Ehitusprahi kihist.
18. Kedrakeramika (14tk.), kõik küljetükid, mida ära ei võetud, sama nõu küljest, mis antud servatükk - ülaservarant pööratud tagasi, keedujäänustega koos (ka välisküljed tahmased). Nõu koostises punasavi ja peen liiv, põletus kolmekihiline (seina keskosas must triip); keedunõu serva paksus 0,8cm. Analoogiline piiskopilinnuselt pärineva keramikaga (14.-15.saj.). Leiti ehitusprahikihist.

19. Kedrakeraamika (14 küljetükki), mida fragmentaarsuse tõttu ära ei korjatud; need olid pärit nõust, mille küljeprofiilid antud siin (a): kumeralt väljapoole pöördud randiga, mille välisserv suunatud allapoole, kumerad-kõhukad nõud, mis iseloomulikud piiskopiajale 15.-16.saj. Samast veel 3 nõu ülaservatükki: b - punakas-beeži saviliiva koostisega, tugeva põletusega, ilma ornamendita, Püstja, veidi väljapoole hoidva suuäärega, 0,5cm paksune; c - samasuguse koostise ja põletusastmega, tugevama profileeritud ülaserva ja nivendiga (13.-14.saj.); d - keedu-põhi ülaservatükk, keedujäänustega koos, paksema (0,8cm) seinaga, keskmise põletusega (kahekihiline) punasavi ja liivakoostisega, kumera seinaga, veidi väljapoole hoidva randiga (13.-14.saj.). Kõik leitud samast ehitusrusude kihist 1,5-2m sügavuselt.

20. Grapeni fragmendid (6), põhi kandenäsa ja 2 jalga; sisepinnal näha heleda glasuuri jäänused. Grapenite kasutamisaeg meil 14.-17.saj. Leitud ehitusprahikihist. Lisaks veel üks õõnega grapeni tila, üks küljetükk ja ülaservatükk, püstjas, veidi väljapoole hoidva äärega.

21. Raudaas, lõpeb teravikuga, 5,6cm pikkune, aasa dm 1,6cm. Leitud samast ehitusprahist. Täpsemalt määratlemata.

22. Glasuuritud keraamika (2tk.), üks liuatükk, servas roheline lainelise glasuuriga ornament, teine savipoti servatükk, kumera kehaosa ja veidi profileeritud, püstja suuäärega, valkja ja hele-rohelise glasuuriga lainjas ornament. Leitud täpsemalt määratlemata, leitud segatud ehitusprahikihist.

23. Keraamikat (4tk.), üks varasema reinisavi koostisega, püstja silinderja kannu kaelaosa (a), teine (b) eelmistega sarnane mustjashallist saviliiva segust nõu fragment, tagasipööratud servaga,

14.-15. saj-st; kolmas ilmselt roheka glasuuriga grapeni ülaservatükk (c) ja üks grapeni küljetükk, pruunika glasuuriga - leitud ehitusprahikihist. Antud grapenid varasemat tüüpi (14.-15.saj.).

24. Tumepruuni glasuuriga ahjukahli fragment; lamekahhel, geometriseeritud reljeefne ornament, koosneb paralleelseid soontest ja vagudest - dateeritud pruun glasuur 16.saj.(?). Leitud ehitusprahikihist.

25. Sinakashallist reinisavist keraamika fragmendid, pendelja nõu kaelatükid (2tk.), ühe ja sama nõu küljest; suuäärest väljappole ulatuv mõhn, sellest allpool lainjas seinapind. Lääne-Euroopas dateeritud 13.-14.saj., kohati varasemgi, meil nähtavasti 14. saj-st. Leitud ehitusprahikihist.

26. Kedrakeraamika (3tk.), üks tagasipöördud randiga (5,5x7,5 cm) ääresas mustjashallist savist, tugeva põletusega, 14.-15. saj.; üks kaelatükk servas sissevajutatud randiga, altpoolt tahmane, 1cm paksune, kesknise põletuseha; üks sama nõu põhjatükk, põhjaosa 1cm paksune, põletus kolmekihiline. Leitud kaevand II O-serva ehitusprahist.

27. Glasuuritud sisepinnaga keraamika (5tk.), kolm neist ühe avara suuga punasest savist poti küljest: 2 ülaserva tükki (a) peene sügava vagu-ornamendiga, 0,5cm paksuse seinaga, püstjas randiosa veidi paksenev; (6,5x4cm; 3x3,7cm); kolmas sama nõu küljetükk, veidi hõredama lamedama vagulise pinnaga (7,5x5cm), helepruuni glasuuriga; veel kaks grapenite ülaserva tükki (b,c), üks hele-, teine tumepruuni glasuuriga. Leitud kaevandi O-serva ehitusrusude kihist.

28. Punasavist keraamika fragment - liua ääreosa - kuulub kokku nr. 22 kirjeldatud lainja roheline ornamendiga liuaga, mis leiti veidi eemalt sama ehitusprahi kihist.

29. Üks beežikashallist peensavist, tugeva põletusega nõu servatükk, püstjas, veidi tagasipöördud randiga, 0,4cm seinapaksusega, pärineb ehitusrusudest kaevandi O-servast. Samast veel arvukalt eelkirjeldatud 14.-15. saj. suurte tumehalli värvusega piiskopiaajale iseloomulike nõude külje ja põhjatükke, mida säilitamiseks ei võetud - osa neist koos toidu- ja tahmajäänustega, mis osutab vastavate nõude kasutamisele keedupottidena.

30. Rauast konks, üks ots murdunud, ligi 1cm dm-ga, fragmendi pikkus 7,8cm. Ilmselt mingi ehitusega seotud metallist tarbese. Määratlemata; leitud O-poolsest ehitusprahist tellishoone seina lähedusest.

31. Lilla mati pinnatöötlemisega varase reinikeraamika fragment (14.-15.saj.), küljetükk (3x3cm); teine punaka savi-liiva koostisega, 0,5-0,8cm paksuste seintega nõu küljetükk, kahe paralleelse joonvajutusega, seest poolt lainja pinnaga, tugeva põletusega; meenutab lõunavene amforat nii nõu koostiselt kui värvuselt. Täpsemalt määratlemata vanusega; leitud mõlemad O-serva ehitusprahikihist.

32. Punasest savist pendeljas, arvatavasti suure hilise (17saj.?) grapeni tila ääreosa, helepruuni glasuuri jälgedega; samast kaevandi O-serva ehitusprahikihist.

33. Kaks ahjukahli fragmenti, üks roheline glasuuriga stiliseeritud barokse taimornamendiga, teine tumepruuni glasuuriga sildepinnalise kahli tükk. Samast O-poolse tellisehituse rusudest (16.-17.saj.).

34. Grapenitüüpi pottide servatükid (3tk.), punasest savist, seestpoolt kaetud tumepruuni ja helepruuni glasuuriga, vastavalt profileeritud kaelaosaga. Leitud samast kaevandi O-osa ehitusprahikihist, suurema gootitellistest hoone rusudest (16.-17.saj.).

35. Kedrakeraamika (4tk.), piiskopiaegsetest (14.-15.saj.) mustjashalli värvusega savinõudest, tüüp analoogiline nr. 4 all kirjeldatud nõule, põletus siiski kolmekihiline, mitte kõõliseva astmega. Leitud samast gootitellisest hoone rusudest.

36. Valkjaskollase vaabaga, ebamäärase roheline glasuuriga tehtud ornamendiga savitelldriku ääreosa. Määratlemata, kuid kuulub kokku teiste kirjeldatud leidudega, mis pärit mainitud gootitellistest hoone rusudest (16.-17.saj.).

37. Vasest pumbakolb, saadi II kaevandi NO-poolsest osast kandilise plaaniga puuehituse (sarase) lähedalt, sinna süvendatud prooviaugust (1m süg.);

38. Sinakashallist reinisavist nõu põhjaserva tükk (murdunud kaheks) - lainja näpivajutusservaga, ebatasase pinnaga; pärineb kõige vanemast reini keraamikast (13.saj,II pool). Leitud O-müüri servast ehitusrusude kihist.

39. Pronksmünt - (puhastamisel nr. 41 all).

40. Kedrakeraamika ülaserva tükk, seest kaetud pruunika glasuuriga, serverant ümar, veidi väljapoole pöördud, joon vajutusega, tõenäoliselt 15.-16. saj-st. Leitud O-poolse kaevandi W-müüri servast ehitusrusudest.

41. Punasest peensavist suure savinõu küljetükk. Välispind sooniliseks vajutatud, seestpoolt kaetud punakaspruuni glasuuriga,

tugeva põletusega. Selliseid on kõrvalkaevandist 17.saj. ehitusjäänuste kompleksist, antud leid pärineb O-kaevandi ehitusrusudest. Samast veel grapeni tila ja küljetükk seestpoolt kaetud glasuuriga (samast perioodist).

42. Grapeni servatükid (2tk.), seest hele- ja tumepruuni glasuuriga kaetud, sügavate profileeringutega ääreesas, sarnane nõule 27(a); kolmas on glasuuritud nõu sanga fragment ja neljas on pealt tumepruuni, seest helepruuni glasuuriga nõu küljetükk. Leitud on kõik O-kaevandi W-poolse müüri ehitusrusudest.

43. Kedrakeramika, piiskopiaegsete mustjashallide kumerate pottide küljetükid (6), mille serva profiil sarnaneb eespool kirjeldatud nr.3 ja 4 nõudele (14.-15.saj.). Neid ei võetud säilitamiseks, kuna vastav nõu tüüp on Tartus hästi määratletud. Leiti samast O-poolse kaevandi W-müüri servast ehitusrusudest.

44. Kedrakeramiks (2tk.), eespool nr.43 ja kirjeldatud nõudele sarnase koostisega ja tugeva põletusega, ülaserava tükid, mille rant moodustab tagasikäänatuna väljapoole täisringi. Nõu kaelaosas näha ka soonornament. Sellise servaga nõusid pole Tartus ega mujal varem teada, kuuluvad samuti ilmselt 14.-15. saj. Pärinevad vanema gootitellistest hoone rusudest.

45. Kedrakeramika (4tk.), ülaseravatükid, profiil sarnane nõudele nr. 3 ja 4. Põletus on siingi 3-kihiline, seega kvaliteetdilt on see all-linna kihtidest saanud keskaegne keramika märksa halvema tehnoloogilise töötusega, kui samasuguse vormiga nõud piiskopilinnuse kihtidest, kus tegemist oli kõllemiseni tugeva põletusastmega. Antud fragmendid saadi kaevandi O-poolse müüri lähedasest ehitusjäänuste kihist.

46. Kedrakeramika (14tk.), põhiliselt küljetükid, mis nõu vormi määratlemiseks midagi ei anna, seepärast võeti säilitamiseks näidisenä üs tükk - 7x4,5cm, nõu sein on 3-kihilise põletusega, seest must, servad helepunased, koostises peent liiva. Koostiselt seostuvad eelnevas nr. 45 antud nõudega. Leitud samuti O-poolse kaevandi ehitusjäänuste kihist.

47. Punasavist keramika fragmendid (4tk.), sisepinnalt glasuuritud - kaks heleda kollaka, kaks tumedama pruunika glasuuriga, neist viimastel välisküljel soonvajutus. Fragmentaarsuse tõttu pole vanus määratav. Leitud eelmistega samast ehitusjäänuste kihist.

48. Helehalli värvusega savist keramika tükk, ebatasase pinnaga, üsna tugeva põletusega, siiski seina keskel must viirg; vastavaid paralleele sellele ei tunne. Leitud eelmistega samast kihist.

49. Punasavist väikese, ilmselt pudelja nõu (vaasi?) ümmargune põhjaosa, seestpoolt heleda glasuuriga, põhi ja välisserv sellele; leitud eelmistega samast kihist.

50. Lisaks sellele leiti samast kohast rauast sirkli moodi ese, mis aga täielikult murenenud ja roostest läbi söödud - mistõttu katkendit säilitamiseks ei võetud (lagunes koost).

51. Kedrakeramika (3tk.), ülaserava tükid - neist - b profiili oli kaks, säilitame ühe, kõigil ühesugune veidi liivasegusest tumehallist savist koostis, põletusaste nagu nr. 3, 4, 45 jt. Leitud O-poolse kaevandi ehitusjäänuste kihist. Fragmendid: 45x3,5cm; 5,5x4cm; 4,5x2,5cm.

52. Kedrakeraamika, leiti 10tk., neist üks ülaservatükk (3,5x5,8cm), profiililt ja koostiselt eelmisega (c) sarnane; ülejäänud küljetükid samasuguse peene liiva-savi koostisega, kolmekihilise põletusega nagu eelnevad, näidised võeti säilitamiseks vaid üks fragment; teine küljetükk on samasuguse koostise ja põletusega, kuid paksem (0,7cm).

53. Glasuuritud siseküljega punasavist grapeni fragmendid (2tk.), üks servatükk, roheka, teine küljetükk, välispind lainjas, pruuni glasuuriga (6,5x4,5cm)(6x4,4cm). Nagu nr. 52, leiti needki samast ehitusprahikihist.

54. Kedrakeraamika, leitud 5 ülaserva tükki, neist 4 tükki ühe nõu küljest; servaprofiil ja koostis vastab nr. 51-a-le, näidised säilitatud vaid 1 fragment (7,5x4,5cm); teine samasuguse nõu profiiliga, kuid 2-kihilise põletusega; ülaserv analoogiline eelmistele. Ehitusprahikihist kaevandi 0-osast.

55. Kedrakeraamika, ülaservatükk, profiil vastab 55-a-le (11,5x5,6cm). Seega sama tüüpi nr. 51 jt. vastavate kirjeldustega, kuid sellel väga selgesti jälgitavad korrapärased kedrapöörlemisjäljed. Siseseina küljes toidujäänused, tundub varasem eelkirjeldatutest (14.-15.saj.). 0-poolsest ehitusprahist.

56. Pronksplekist fragment, väga ebamaärane, leitud samast 0-kaevandi ehitusjäänustest.

57. Kedrakeraamika (10tk.), kõik ühe ja sama nõu küljest; 14.-16. saj.; üks põhjaserva tükk (6x5,6cm), ülejäänud küljetükid, liiva-savi koostisega, kolmekihilise põletusega. Küljetükid

nõu vormi ei määratle, seepärast säilitamiseks võeti vaid üks fragment - nõu põhjatükk (6,3x5,5cm). Leitud kaevandi 0-poolsest šurfist.

58. glasuuritud keraamika (2tk.), siseküljest helepruuni, välisküljelt tumepruuni glasuuriga.

59. Hollandi piibu kaha (näitusele võetud); leitud samuti 0-poolse kaevandi ehitusjäänustest.

60. Grapeni ülaserva tükk, seestpoolt rohekaspruuni glasuuriga, sarnane eespoolkirjeldatud grapenile, leitud 0-poolseist ehitusjäänuste kihist.

61. Kedrakeraamika (2tk.), ülaserva tükid, eelpool kirjeldatud tüüpidele 3, 4, 51 jne. vastavad, analoogilise põletusastmega (6,5x4cm, 7,5x3,7cm). Leitud 0-kaevandi müüripealseist ehitusjäänustest.

62. Glasuuriga siseküljelt kaetud kannu tükid (3), üks kollakaspruuni glasuuriga, nõu ülaserva ja teine küljetükk rohekaspruuni glasuuriga, küljetükil näha kannu sanga murdekoht. Leitud 0-poolses kaevandis, gootitellisehituse esiselt ehitusjäänuste kihist.

63. Kedrakeraamika, leitud 6tk., (küljetükid), neist säilitamiseks tüüpnäitena 2 tükki -, saviliivasegust, punakashalli värvusega, 3-kihilise põletusega, välispinnal hõredate paralleelriidadena nõrgad joon-vajutused; teisel tükil ornament puudub. Orienteeruvalt 13.-14.saj. Leitud eelmistega samast kohast (62).

64. Glasuuritud (sisepinnalt) keraamika (2tk.), mõlemad püstja ülaservaga (4,5x2,5cm; 2,8x2cm), veidi sissepoole pöörduva ülaäärega, punasavist, glasuur rohekaskollaka värvusega; teine nõu ääreosa, välispinnalt sooniline. Leitud gootitellishoone vundamendi esiselt ehitusjäänuste kihist.
65. Kedrakeraamika (leitud 2tk.), valkjast saviliiva segust, kolmekihilise põletusega (sees must viirg), analoogiline nr. 48. Säilitamiseks võetud vaid üks fragment (8,5x4cm); leitud eelmisega samast kihist.
66. Kedrakeraamika, leitud 4 nõu küljefragmenti, tüübilt sarnased nr. 51 kirjeldatule; säilitamiseks vaid üks fragment (6,5x4,5cm); leitud eelmisega samast kihist, mis seostub ilmselt gootitellistest hoone ehitusrusudega.
67. Raudesemed (2tk.), üks 7,5cm pikkune raudsinkel ja teine ukse hinge katke (7,5cm pikkune); mõlemad roostekorruga kaetud; ukse hinge naastul sees ka ümar naela auk (puidu külge kinnitamiseks). Leitud eelmistele samast kihist (arvatavasti 14.-16.saj. kiht) 0-kaevandist.
68. Tumehallist savist, kiiljalt töödeldud (nagu grafiidiga), ümaralt kaarduva nõu põhjaserva tükk (6x3,8cm); koostis ~~ka~~ hallikas savi ja peen liiv, seni puuduvad Tartus sellele analoogiad; teine pruunikast saviliiva segust (4,5x2cm), kedrakeraamika küljetükk (14.-15.saj.?). Leitud eelmisega samast 14.-16.saj. ehitusrusudest.
69. Punasavist, seest glasuuritud hele-ja tumepruuni triibulise ornamendiga ülaservatükk (3,8x8,5cm), veidi viltuse väljapoole hoidva randiga; teine samasugune põhjaservatükk, kaevandi S-poolse müüri varisenud rusudest.

70. Punasavist, seest pruuni ja valkja glasuuriga keraamika põhjaserva tükk (9x5,8cm), keskpärase põletusega, samast S-müüri varisenud rusudest (16.-17.saj.).
71. Pronksist konks, ehitusrusudest, II kaevandi piirest.
72. Kedrakeraamika, ülaserva fragment, tüübilt sama kui nr. 55 jt. (6,5x4cm), (14.-15.saj.). Leitud O-kaevandi ehitusrusudest.
73. Raudnael, standartne töö, (ehitusnael) 12,5cm pikkune. Ehitusprahikihist.
74. Punasavist keraamika ülaservatükid (2tk.), üks seest glasuuritud, püstja servaga ümara poti tükk (7,5x5cm); teine (5,4x3,4cm) ilmselt väikese grapeni ülaserv, leitud kaevandi N-pooldest ehitusjäänuste kihist.
75. Grapeni fragmendid (6tk.), seestpoolt rohekaspruuni nõrgema glasuuriga (võimalik, et nõu 15.-16.saj.), püstja, tagasi hoidva servaga, nõu kehaosa poolt lainjas. Kõik ühe ja sama nõu küljest; 2 ülaserva tükki, 2 tilaosa, üks grapeni jälg, kõik saadi kaevand II S-müüri (keldrimüüri) puhastusrusudest.
76. Valkjast fajansist tasside fragmendid, kahe tassi tükid; kaks küljetükki mustri- ja reljeefse ornamendiga; S-müüri ehitusrusudest.
77. Rohelise ja pruunika glasuuriga ning abstraktse mustri- ja savinõude (kausi) fragmendid - S-müüri äärselt ehitusjäätmete kihist (14.-16.saj.) K.II₁₃.

78. Punasavist, sisepinnalt pruunika glasuuriga kõrvaga kannu fragment, ülaservast veidi paksema ülarandiga (6,5x5cm), 0-kaevandi ehitusprahist, K.II₁₃.
79. Grapeni ülaserva tükk (a), sisepind pruuni glasuuriga (8x5,5cm); teine kausi ülaserva osa (b) helepruuni glasuuriga (5.5x4cm), leiti samast K.II₁₄, idapoolsest ehitusprahikihist.
80. Nahkvöö fragmendid (4tk.), 4,5cm laiusest nahkribast, vöö keskosas kaunistatud aukilustuste reaga, servades 2 paralleelselt ovaalsete aukude rida; leitud samast K.II₁₄ - keldri ehitusprahikihist, lubjakihi aluselt (oletamisi 14.saj.).
81. Rauast pannal (8x6cm) ristkülikukujuline, tilaga (murdunud), massiivne, vististi hobuseriistade küljest. Samast K.II₁₄, keldri ehitusprahist lubja seest (lähedane eelmise nahkvöö asukohale).
82. Kedrakeramika fragment, ülaserva tk., rant murenenud, savi-liiva koostisega, hea põletusega (6x3,5cm), madala joonvajutisornamendiga (12.-13.saj.), leitud K.II₁₃, gootitellishoone "koldi" alusest. Kõige alumisest mustast kihist, 2,50m süg.
83. Kedrakeramika ülaservatükk, väljaulatuva ülarandiga, joonornamendiga (12.-14.saj.), 3x2,5cm) hea põletusega, keldri S-müüri tagusest ehitusrusude põhjast, lubja ja musta kihi piirilt. K.II₁₄.

84. Luuripats - (näitusel!) - fragment, lamedaks töödeldud luulaastust, servad murdunud "Koldekoha" alumisest mustast kihist, nr.82-ga samast kohast (12.-13.saj.). K.II₁₃.
85. Nöörütükike (5cm), leitud S-müüri N-poolselt ehitusprahi ja musta kihi piirilt, K.II₁₃.
86. Grapeni tüüpi suure savikannu küljetükid (2tk.) koos poti sangaga; punasavi koostis, seestpoolt glasuuritud pruunikas-kollase glasuuriga (6x4cm). Leitud S-müüri N-küljelt ehitusprahi ja musta kihi piirilt, K.II₁₃.
87. Kedrakeramika (12tk.), mustjashalli või beežika värvusega, peenliiva-savi koostisega, joonornamendiga - osalt sügavad paralleeljooned, osalt lamedamad paralleeljooned, osal viimased koos lainja ornamendiga - tüüpiline slaavipärane 11.-12.saj. keramika; ülaserava tükide puudumise tõttu pole tüüp lähemalt määratav; nõu seinapaksus osal 0,6cm, enamikul 0,4cm. Leitud O-müüri vundamendi taldmiku alusest mustast (pealmisest) kihist, K.II₁₃.
88. Värtnakedra osa(?) (näitusel!), leitud S-müüri N-poolse serva ehitusrusude ja musta kihi piirilt. K.II₁₃.
89. Austrikarbid, leitud K.II₁₆, W-müüri esisest proovisurfist, mustast kihist 1,60-1,65m süg., seal leitud terve lade (ilmselt pühkmed majapidamisest) austrikarpe.
90. Rausst polt (või sinkliososa?) 12cm pikkune, ristkülikulise lõikega, kuni 1,2cm paksune; leitud kaevand II₁₂ N-osast puithoone puhastamisel ehitusprahist.

91. Kedrakeramika, nõu küljetükk (näitusel!), sügava joon-ornamendiga, mustjashalli värvusega, tüüpiline slaavipärane keraamika 10.-11. sajandist; leiti tellisekonstruktsiooni "kolde" alusest mustast kihist vanima kivimüüri väljapuhastamisel, K.II₁₃.
92. Kiilapinnaga keraamika fragment (näitusel!), nn. käevõru ornamendiga küljetükk, ülaservas kahekordne paralleelne nõörvajutis ja veidi eenduva süvendi servas samasugune vabast nõörivajutusjoonest ornament. Leitud O-müüri aluselt, musta kihi (I) põhjast, sügavus -3,40m, K.II₁₃.
93. Rauast tangid (puhastamisel), S-kaevandi täitekihist (K.II₁₄).
94. Käsitsivalmistatud keraamika (2tk.) püstja kaelaosaga, koreda savikoostisega; leitud kaevand II₁₄ täitekihi alumisest mustast kihist.
95. Kedrakeramika, ülaserva tükid (2tk.), kõrge, väljapoole kaarduva ülarandiga (7,5x6cm), nõu sein 0,4cm paksune; liivasavi koostisega, kolmekihilise põletusega (13.-14.saj.), kaevand II₁₄ täitekihi alumisest osast, lubja ja musta kihi piirilt.
96. Kedrakeramika (3tk.), ülaservatükid, sama tüüpi nõude küljatükke (5tk.) säilitamiseks ei võetud. Profiililt ja koostiselt sarnased (5x2,5; 4x3cm; 3x2cm) keraamikale nr. 51 jt.; leitud on need K.II₁₃ "tellisekolde" esiselt vana raudkivimüüri pealt. Samast veel poolik raudnuga, roostetanud.

- 97. Kedrakeraamika (5tk.), joonornamendiga (11.-12.saj.), kaks tükki käsitsikeraamikat (3,5x2,5cm), jämedama kivipurulise koostisega ja nõrgema põletusega (10.-11.saj.), O-müüri taldmiku alusest mustast kihist, selle alumisest(III) osast (K.II₁₃).
- 98. Jämeda kvartsipurulise koostisega käsitsivalmistatud keraamika (näitusel!), ülaservatükk, ülääärel kolmnurksed sissevajutused, pind tasandatud riipeliselt. S-kaevandi liivakihi alusest mustast kihist (K.II₁₄).
- 99. Tiigli tükid, leitud O-müüri taldmiku alusest mustast kihist (III) K.II₁₃.
- 100. Grapeni fragmendid, säilitamiseks võetud vaid üks ülaserva tükk, püstja ääreosaga, helepruuni glasuuriga sisepinnaga (6x5cm); leitud S-müüri N-poolseist ehitusjäänustest K.II₁₃.
- 101. Keraamika frgamendid: 1 servatükk kedrakeraamikast, püstja ülääärega; 3 käsitsivalmistatud keraamika fragmenti, jämedama kvartsipurulise savikoostisega. Leiti O-müüri taldmiku alumisest mustast kihist. (III) K.II₁₃.
- 102. Kedrakeraamika (6tk.), säilitamiseks võetud vaid üks küljetükk, koostis sarnane eelkirjeldatuile nr. 51 jt. keraamikale; leitud S-müüri N-poolseist täitekihist. K.II₁₃.
- 103. Glasuuritud välis- ja sisepinnaga (roheka ja kollase glasuuriga) savinõu küljetükid (2tk.); lisaks veel üks samasugune, kuid helepruuni siseküljega; leitud K.II₁₃ S-müüri äärses ehitusprahikihist.
- 104. Valkja, roheka ja musta glasuuritud mustriga savinõu põhjatükk; leitud S-müüri N-küljelt, täiteprahikihist (K.II₁₃).

105. Reinikeraamika, küljetükk, helebeeži glasuuriga, sisepind samuti heleda reinisavi värvusega; S-müüri N-küljelt, ehitusparhikihist (K.II₁₃).
106. Käsitsivalmistatud keraamika (3tk.) nõu küljeosad, osaliselt murenenud, ühel sisepind riibitud, leitud O-müüri taldmiku alusest mustast (III) kihist, aluspõhja setetelt (K.II₁₃).
107. Käsitsivalmistatud keraamika (4tk.), koredast kvartsipurulisest savist, nõrga põletusega. Mõõtmeilt väga väikesed, murenenud; leitud samast O-müüri taldmiku alusest mustast (III) kihist (K.II₁₃).
108. Käsitsivalmistatud keraamika (3tk.), neist kaks küljeosad, koredaseinalised (paksus 1 ja 0,6cm), kvartsipurruulise lisandiga, nõrga põletusega (vanus 9.-10.saj.); üks nõu servaosa, mustjashalli kiilapinnaga (0,2cm paksune), püstja kaelaga (3,5x3,4cm). Leitud S-kaevandi sügavaimast mustast kihist -2,40m süg.,
109. Kedrakeramika, küljetükk, tüüpilise slaavipärase lameda joonilustusega, seinapaksus 0,6cm (4,5x3cm), vanus 11.-12.saj.; leitud samast S-kaevandi sügavaimast kihist (-2,40m). K.II₁₄.
110. Luunaast (näitusel!), lõik ornamendiga pealisosa; Leiti O-kaevandi tellisseina väljapuhastamisel. K.II₁₃.
111. Tiiglitükid (3tk.), (neist 2 näitusel!), tiigli seinapaksus 1,2cm, leitud kõik O-müüri taldmiku alusest mustast (III) kihist (koos nr. 97 kompleksiga). K.II₁₃.
112. Kiilapinnaga savinõu küljest (2tk.), 0,5cm seinapaksusega; kolmas tükk koreda savi-liiva segust käsitsivalmistatud keraamikast kõik keskmise põletusastmega; leitud samast S-kaevandi (K.II₁₄) mustast kihist, 2,45m süg.

113. Glasuuritud keraamika, 2 grapeni jala osa, mõlemad erinevaist pottidest, kuid täiesti analoogilised eelnevas märgitule (nr.79, 100), ruumi kokkuhoiu mõttes neid ei võetud ära. S-müüri N-küljelt ehitusprahikihist.
114. Punasavist keraamika, nõu ülaserava tükk, seestpoolt helepruun glasuuriga (6,5x3cm), leiti S-müüri N-küljelt ehitusprahikihist (K;II₁₃).
115. Kedrakeramika (3tk.), nõu küljetükid jämedateralise liiva ja savi segust, keskmise põletusega; pinnal näha joonornamendi jäljed; Samast veel värvilise metalli töötlemisel jäänud šlakki - S-müüri aluse sulatuskolde N-küljelt (K.II₁₃).
116. Kedrakeramika, nõu küljetükk, analoogiline keskaegsele kedrakeramikale (nr.51jt.), leiti samast S-müüri sulatuskolde lähedalt selle N-küljel (K.II₁₃).
117. Keskaegset klaasi (2tk.) leiti samast S-müüri sulatuskolde lähedalt ehitusprahikihist.
118. Klaasistunud lubjapõletamise jääkaine(?) leiti samast S-müüri sulatusahju N-küljelt ehitusjäänustest.
119. Kedrakeramika, nõu ülaserava tükk, savi-liiva koostisega, keskmise põletusega (7,6x5,5cm), silmapaistvalt väikese süvendiosaga (14.-15.saj.) leiti K.II₁₆ ehitusprahikihist.
120. Kedrakeramika, 12tk., neist 6 tk. küljeosad, 5tk. sama nõu servast, seepärast ka küljetükke (mis kokku panemiseks ei sobinud) ei võetud säilitamiseks. Servatükid avarama süvendilõikega kui eelkirjeldatud vastava koostisega keraamika (nr. 51jt.). Samast K.II₁₆ ehitusprahikihist (põhjast) saadi

- veel 2 nõu põhjatükki, koostises jämedama liiva ja savi segu, põletusaste 3-kihiline. Säilitatud katkete mõõtmed: 6x4,5; 8x6,5; 6,5x2; 6x4,5cm.
121. Kedrakeramika (6tk.), neist 3 nõu ülaservast, avarama süvendiga, heleda sõmerliiva ja savi segust, 3-kihilise põletuse astmega, üks (c) tugevama põletuse ja kiilapinnalise töötusega (3,8x2cm); teised koradama koostisega (6,3x3,5; 3,2x2,5; 4x2,5cm); küljetükkide mõõtmed: 6x4; 5x5,5; 4,5x2,5cm. Leitud kõik K.II₁₆ ehitusprahikihist, mis pärines ilmselt gootitellistest hoonest.
122. Ahjukahli fragment (?); pealt kaetud helekollase glasuuriga, reljeefse taimornamendi väheste jälgedega; leiti samast K.II₁₆ ehitusprahikihist; samast veel üks punasavist, pealt roheline glasuuriga keramikatükk.
123. Kedrakeramika, 3 küljetükki, väga ebatasase pinnaga, saviliiva koostisega, keskmise põletusastmega (mõõtmed: 6x10; 4x3; põhjatükk 5,5x4,5cm); leitud samast piirkonnast, akust nr. 120 K.II₁₆ ehitusprahikihist
124. Kedrakeramika, küljetükk (6x5,5cm) - vt. näitusel - saviliiva koostisega, kolmekihilise põletusega (tüübilt 12.-13. saj.); leitud tellisseinamüüri koldest tahmakihist, K.II₁₆.
125. Kedrakeramika, 2 küljetükki, analoogilised (nr.51jt. tüübi kirjeldusega). Säilitamiseks ei võetud. Leiti tellise "kolde" esiselt täiterusudest. Näidises profiil kaelaosast (5,5x4,8cm), leitud samast K.II₁₆ (13.-14.saj.).
126. Kedrakeramika, 3 küljetükki, liivasavi koostisega, üks 1cm paksuna (4,5x3,5cm), üks lameda joonornamendiga 0,5cm paksune

127. Kedrakeramika, 5 küljetükki ja 2 nõu ülaserva tükki; küljetükid pärit ühest ja samast nõust (6 profiiliga), mida säilitamiseks ei võetud (mõõtmed: 6x3,5 ja 4,5x4cm, üks küljetükk 9,5x7cm). Vanus ilmselt (15.-16.saj.: leiti eelmistega samast kohast tellisemüüri W-küljelt K.III₁₆ ehitusprahikihist.

128. Reinisavist sinihalli värvusega keraamika fragment, põhjatükk, serverant sooniline (7,5x4cm); leitud gootitellistest ehituse W-küljelt ehitusrusude alumisest (sügavamast)osast.

129. Tulekivi tükk, väheste retušijälgedega; samast veel keskaegse aknaklaasi tükike; leitud eelmisega samast tellisemüüri W-küljelt K.II₁₆.

130. Seni suurima teadaoleva grapenipoti kandetoru, selle liitumiskohal potiseinaga sügavad sõrme toetamise kohad; leitud W-müüri pealmistest ehitusrusudest. Tõenäoliselt 17. saj. (?), K.II₁₆.

131. Raudese, 15cm pikkune, kõvera otsaga, paeljast raudplekist. K.II₁₆ tellisemüüri N-otsast, mustast kihist. Ilmselt keskaegne. Puhastamisel!

132. Kedrakeramika, nõu küljetükk, reljeefse joon- ja lainja ornamendiga, liiva-savi segust, keskmise (3-kihilise) põletusega (3,8x2,5cm); leitud II₁₆ kaevandi N-külje mustast keskaegsest kihist.

133. Kedrakeramika, ülaservatükk, heleda liiva-savi koostisega, 3-kihilise põletusega, nõu profiil avara nivendiosaga, rant pöördud väljapoole (10,5x4,5cm); leitud samast K.II₁₆ mustast kihist K. N-küljel. Analoogiaid teada Tallinna keskaegsest kultuurkihist.

134. Kedrakeramika, 2 nõu ülaservatükki, tüüp sarnane nr. 135 a-ga (7,5x3; 3x2,5cm); lisaks samast veel nõu 4 küljetükki - savi-liiva koostisega, 3-kihilise põletusega; kõik leitud K.II₁₆ W-müüri servas oleva metallkorstnaga ahju väljapuhastamisel, ahju sisesest mustast kihist.

135. Kedrakeramika, 4tk., neist 2 ülaserva tükki, avara nivendiosaga (6x4,5; 4,3x4cm); põletusaste 3-kihiline (tüübilt vastavad 15.-16.saj.-le); samasse tüüpi kuuluvad veel 2 nõu küljetükki. Leitud K.II₁₆ N-küljel, mustast kihist.

136. Kedrakeramika (4tk.), neist üks joonornamendiga, iseloomulik 11.-12.sajandile (2,5x2,5cm); üks heledast punasavist kausi äärefragment (3,2x2,5cm); ühtlane põletus; kollase glasuuriga (ilmselt 16.-17.saj.?); veel 2 nõu küljetükki, koostiselt sarnased 15.-16.saj. kedrakeramikale. Samast leiti veel 3 raudeset, neist 2 naela. Leiukoht kõigil - K.II₁₆ mantelkorstnaga ahju tellisekihi puhastamisel paljandunud must kiht.

137. Grapeni ülaosa (8x5,6cm) seest rohekaspruuni glasuuriga, välispinnal ka joonornamendi jälgi, K.II₁₆ kaevandi ehitusprahikihist.

138. Primitiivne kedrakeraamika (1,2cm paksuse seinaga); kaks tükki ühe nõu küljest, jämeda kvartsi-liiva-savi segust, nõrga põletusega (10.-11.saj.), kolm nõu tükki varasemast kedrakeraamikast (12.-13.saj.); leitud II₁₄ kaevandi N-külje mustast kihist.

139. Kedrakeraamika fragmendid, neist sai kokku kleepida terve nõu, väljaarvatud osa põhjast, kus rida fragmente puudus. Nõu peaaegu püstja, veidi väljapoole ulatuva kaelaosaga, rant välisküljel väikese mõhnaga; peene liiva-savi koostisega; leitud II₁₆-kaevandi rusudest (15.-16.saj.).

Kaevand II₁₅ 1986.a. (juuli) leiud

Tartu Linnamuuseumi peanumber 1992:

140. Kedrakeraamikat 14tk. mustjashalli saviliiva koostisega nagu eelnevas kaevandis (3, 4, 51jt. nr-d), pärit 15.-16. sajandist; neist kaks põhjatükid (kokku liimitud) - (12,5x8,5cm) kahekihiline põletus, välispind mustjas, seest punakas, kaevandi varisenud rusukihist. Küljetükid analoogilised, neid ei võetud säilitamiseks.

141. Kedrakeraamika, ülaservatükk veidi vähem profileeritud nivendiga, samuti kahekihilise põletusega, seest mustjas, välispind punakas (13.-14.saj.?), samast II₁₅ kaevandi rusukihist.

142. Kedrakeramika (3tk.), küljetükid 0,9-1,4cm paksuse seinaga, jämedama liiva ja savi segust, keskmise põletusega (3-kihiline); üks põhjatükk, mille serva ümbermõõt osutab suurele tagavaranõule.

143. Glasuuritud sisepinnaga keramika (6tk.), 4tk. pruunika glasuuriga, kaks mustriga - roheline, valkja ja pruuni glasuuriga; neist üks ilmselt kaanetükk, leitud samast II₁₅-kaevandi rusudekihist.

144. Savipiipude fragmendid (14tk.), varre tükid, ühel signatuur "In Gonda" - Lõuna-Hollandi töökoja märk, leitud samast II₁₅-kaevandi rusudest, süg. 1,40m.

145. Väändud pronkstraadist hoburaudsõle fragment; rullotsaga, degenerereerunud muinasaja hoburaudsõle vorm; selliseid veel XVI-XVII saj. haudadest.

146. Reinikeramika, selle hilisem jäljend (19.saj.); reljeefse ornamendi ja šriftiga pudelja nõu küljetükk; leitud eelmisega samast II₁₅-kaevandi ehitusrusudest, 0,5-0,6m sügavusest.

147. Raudnaelad (10tk.), neist säilitamiseks võetud 2, üks sepanael, teine standartne massitoode, nagu kõik ülejäänud, mida ei säilitata.

148. Rohelise glasuuriga pealt ja seestpoolt kaetud suurema pudelja kaelaosaga nõu fragmendid (3tk.); oletatavasti ühest ja samast nõust: kaks küljetükki, teine pärineb kaelaosast; ilmselt XVII sajandist; leitud samast II₁₅-kaevandi ehitusrusudest.

149. Klaasi fragmente (7 tk.), 6 aknaklaasi tükki, rohekas-
kkl

halli varjundiga klaasist; üks pudeli põhjatükk (dm 6,5cm), valkjast pärlmutterjast klaasist; leitud samast K.II₁₅ ehitusrusude kihist.

150. Rohelise glasuuriga (1 eks.) ja musta glasuuriga (2tk.) ahjukahli tükid XVI-XVIII saj. barokse taimornamendi jälgedega; leitud samast II₁₅-kaevandi rusudest.

151. Pronkspelkist küünlajala kausi (!) osa, 9cm diameetriga, säilinud kummalgi poolel kausi küljel kandejala osad; leitud samast II₁₅-kaevandi ehitusrusudest.

152. Kedrakeramika (3tk.), helebeeži saviliiva koostisega, kolmekihilise põletusega, ilma ornamentideta, oletatavasti 13.-14.saj. päritoluga; nendega koos II₁₅-kaevandi ehitusrusudest leiti ka üks šlakitükk koos sulatusahju seinasaga (tellis).

153. Glasuuritud sisepinnaga heledama pruuni glasuuriga nõude fragmendid (3tk.); välispind sooniline; II₁₅-kaevandi ehitusprahist.

154. Kedrakeramika, 3 ülaservatükki, mustjashallika saviliiva koostisega; kaks tükki beežika värvusega (a, c), keskmise põletusega, servarant pööratud väljapoole, nivend mõnevõrra avaram kui eelmistel 15.-16.saj. nõudel. Need arvatavasti 13.-14. saj. päritolu - leitud II₁₅-kaevandi ehitusrusude kihist (6,5x4,8; 6,5x3; 3x4,8cm), C-profiiliga tükk eriti tihedast savimassist, ilma liivaseguta.

155. Raudesemed (2tk.), määratlemata, roostes; üks neist painutatud otstega 8cm pikkuselt, mis lõpevad ovaalsete aasadega, keskosa 5cm pikkune, ristkülikulise läbilõikega, 1,8cm lai-

sest raudvitsast; teine lapikust 2,5cm laiupest, 0,5cm pak-
susest raudlatist mingi tööriista frgment, säilinud 11cm
pikkusena, üks ots painutatud 6cm pikkuselt tagasi, lõpeb
ümardatud servaga (puutööriista osa?); leitud samast II₁₅-
kaevandi ehitusprahist.

156. Grapeni frgmentid (4tk.), neist 2 ülaservatükki, üks
täla ja üks kandetoru, kõik kaetud seest helepruuni glasuuri-
ga, ilmselt 16.-17.saj. kasutatud nõude küljest; leitud samast
K.II₁₅ ehitusrusude kihist.

157. Valgest tihedapoorsest kivimist nõu (vaagna) tükike,
signatuuriga "Arabia"; samast veel 2 valgest kivimist nõutükki
ja valgest portselanist piibukaha frgment, kujult analoogili-
ne hoollandi piibu kahale. Leitud II₁₅-kaevandi ehitusrusude
kihist 0,5-0,6m süg.

158. Kedrakeraamika (7tk.); ülaserva tükid, 1 kaaneosa (?);
antud ülaserva profiilid kõik erinevad, neist e (2tk.) vastab
tüüpilisele Tartu keskaja nõu profiilile (15.-16.saj.); a,b,
c,d on ilmselt varasemad (14.-15.saj.?), otsustades jämedama
liivasavi koostise, punakasbeeži savi värvuse ja kolmekihilise
põletuse järele. Eriti vähe profileeritud on c-tüüp - võimalik
et see neist kõige varasem. Mõõtmed: d-9,5x6cm; a-4,5x4cm; b-5x4
cm; e-5,5x6,5cm). Lisaks veel heledast savist nõu põhjatükk,
mis sarnane koostiselt ülalmainitud kaane tükile; sees roheline
glasuuri jäljed. Leitud II₁₅-kaevandi ehitusjäänuste kihist
0,6-1,4m sügavusest.

159. Kedrakeraamika küljetükke, samast II₁₅-kaevandi 0,6-1,4m
sügavusest ehitusprahist; neist 5tk on tõenäoselt 15.-16.saj.

nõude küljest, säilitamiseks võeti 2tk. - üks põhjatükk ja küljetükk, ülejäänud ei säilitata; samast veel 5 küljetükki, arvatavasti varasema (14.-15.saj.?) keraamika fragmendid, nr. 158 a,c,d - analoogiad; säilituseks vaid üks fragment (6,5x6,5cm), mis antud tüüpi iseloomustab.

160. Glasuuritud sisepinnaga grapenipoti tükid (2tk.), heledama pruuni glasuuriga; üks neist serva, teine jala osa; leitud II₁₅-kaevandist, 0,6-1,4m süg. rusude kihist.

161. Ümara põhjaga punasavist nõu jalaosa; põhja diameeter 6,6cm; kolmekihilise põletusega (siseseinas must viirg); sellega koos veel 16 kedrakeraamika fragmenti: beežikashalli värvusega, keskmise põletusega - kõik nõude küljetükid, üks püstja suuäärega nõu ülaservast; säilitamiseks võeti vaid üks serva-, põhja- ja küljetükk; kedrakeraamika pärineb arvatavasti 14.-15.sajandist, otsustades leiusuhete (0,6-1,40m süg.) järgi; kõik saadud samast K.II₁₅ ehitusprahikihist.

162. Valkja poolläbipaistva klaasnõu fragment, dekoratiivse reljeefse välispinnaga; veel leiti valge marmorliku koostisega nõu ülaservatükk (araabia?) ja üks valkjashalli portselanist nõu ülaserva tükk; lisaks kaks poolläbipaistva lihvitud servaga keskaegse aknaklaasi tükki (tinaraamist) ja üks roheka varjundiga klaasnõu kild; kõik pärinevad K.II₁₅ ehitusprahikihist 0,6-1,4m süg.

163. Peenest punasavist nõu ülaservatükk, pealt pruunikashalli mati töötlusega (11x3,5cm), leiti K.II₁₅ ehitusprahikihist 0,6-1,4m sügavusest.

164. Põletatud telliskahhel, ahju (kamina?) garniisiosa, kandi-
lise põhiplaaniga, serv ilustatud reljeefsete kolmnurksete templi-
vajutustega. Leiti K.II₁₅ ehitusprahikihist (0,6-1,4m süg.); samas
kihis SO-kaevandi servas leiti üle 20 terve ja rea fragmentidena
"munk" ja "nunn" tüüpi katusekive, mis võisid pärineda nii gooti-
tellisehitusest, kui ka olla kasutatud hilisema "Societeedi" hoone
ehitusmaterjalina. Säilitamiseks võeti mõned näidiseksemplarid.

165. Kedrakeramika, 6 küljetükk, üks põhja servatükk, säili-
tamiseks võeti 4 suuremat küljeosa ja üks ülaservatükk (11x4,5;
10x7 ja põhjatükk 8x7,5cm); need 15.-16. saj. nõudele iseloomu-
like tunnustega; lisaks leiti veel üks savinõu kaanetükk (4,5x
4cm, paksus 0,6cm); kolmekihilise põletusega; leitud kõik K.
II₁₅ ehitusprahikihist eelnevaga samast sügavusest.

166. Raudnaelu (10tk.), kõik standartsed, roostes; säilitamiseks
ei võetud; säilitamiseks jäeti kolm mittestandardset suure peaga
ja üks pikliku peaga nael - leitud samast K.II₁₅ ehitusprahist.

167. Pronksplekist paelakujuline vits (8,5cm pikkune, 2cm lai-
ne, 1mm paksune), läbitud kolme neediauguga; samas veel üks
pronksitöötlemise jääke - pronksikänk - K.II₁₅ ehitusprahist.

168. Glasuuritud keramika (4tk.); üks musta glasuuriga, teine
ornamendiga barokse ahjukahli fragment; üks grapeni ülaserva-
tükk, helepruuni glasuuriga; üks kasui servatükk (b-profiiliga)
punasavist, pruuni ja valkja glasuuriga ornamendiga veel
üks glasuuritud liua servaosa, seest samasuguse värvilise or-
namendiga, välisküljelt roheline glasuuriga, K.II₁₅-st, 0,6-
1,4m süg.

169. Valgest reinisavist kannu kaane fragment, sobib kokku nr. 146 puhul kirjeldatud sama kannu fragmendiga; šrift kannul "Samson bricht den Leven...", leiti samuti II₁₅-kaevandi SW-nurgast, 1,4m sügavuselt, oletatava ahju jäägete kõrvalt.

170. Klaasifragmendid (2tk.), poolläbipaistvast aknaklaasist; nagu neid kogu kaevandi alalt teada; leitud II₁₅-kaevandi 1,4m sügavusest ehitusrusudest.

171. Ehituskeraamika (4tk.); üks roheline glasuuriga barokse ahjukahli tükk. Üks hilisema (19.saj.?) lillakaspunase mati töötusega kahli fragment, reljeefse soonornamendiga; üks sinakaslilla (põlenud) süvendornamendi jälgedega kahli fragment; nõu II₁₅-kaevandi SW-osast, 0,6-1,4m sügavusest ehitusprahikihist.

172. Kedrakeraamika (4tk.), neist 3 ülaservatükki (a, b, c); a- ja b - sisepinnalt pruuni glasuuriga kaetud, c - kuulub 14.-16.saj. Tartu kedranõude hulka; lisaks üks punakas-beeži värvusega nõu kaanetükk, kolmekihilise põletusega. Kõik leitud II₁₅-kaevandist, 0,6-1,4m süg.

173. Kedrakeraamika (3tk.) nõu küljetükid lameda joonvajutusornamentidega (12.-13.saj.); keskmise põletusastmega - suurused: 3x2,5; 3,5x2,5; 2,4x2,4cm; II₁₅-kaevandist, 1,4m süg.

174. Kedrakeraamikat (6tk.), neist 4 nõu küljetükki ja 2 ülaservatükki, profiilid sarnanevad eelmistele, koostises aga punakasbeež savi, kolmekihilise põletusega: (4,5x2,5; 3,8x2cm); üks küljetükk võeti säilitamiseks. II₁₅-kaevandist 1,4m süg.

175. Kedrakeraamikad (21tk.), küljetükid, osalt punakashalli, osalt mustjashalli liivasavi koostisega, 3-kihilise põletusega, ilma ornamendita; Tüübilt sobivad nr.165 puhul kirjeldatud fragmentidega; võimalik, et 14.-15. sajandi kuuluvusega, kuna leitud rusudekihi mustemast osast 1,40m sügavusest. Säilitamiseks võetud üks põhjatükk ja kaks küljetükki.

176. Raudnaelu (11tk.), standartsed, säilitamiseks ei võetud, välja arvatud 1 peenike nael, metallplaadikesest peaga. Samast veel 5,5cm dm-ga pronksist rõngakujulise pandla raam, siseosa ažuurse töötusega, säilinud ainuik üks fragment. Ehitusprahikihi mustemast osast 1,40m süg.

177. Raudesemed (4tk.), roostes; neist üks täpsemalt määratlemata polt, mida deformeerituse tõttu ära ei võetud; säilitamiseks võeti üks nuga - 15cm pikkune, luust pidemega ja üks 15cm pikkune raudvits (l.1,5cm, paksus 0,5cm), kekkosas aasakujulise paindega; lisaks saadi veel üks 11cm pikkune raudvits (l.2cm) - kõik leiti K.II₁₅ kaevandi ehitusrüüudest.

178. Aknaklaasi fragmentid (7tk.) tumedama ja hägusama läbi- paistvusega, võrreldes nr. 162 puhul kirjeldatuga; paksus 0,3 mm; koostises nähtavasti peent kvartsikiudu (?). Leitud K.II₁₅ ehitusprahikihist 1,4m süg.

179. Luunõela fragment, murdunud nõela pea; teraviku osas luuse puuritud augukesed, katke 4cm pikkune, 0,5cm laiune. Leiti II₁₅-kaevandi rusukihi põhjast (1,40m süg.).

180. Kedrakeramika (22tk.), nõu küljeosad, koostiselt sarnased eelnevas kirjeldatud tüübi nr. 51-ga; säilitamiseks võeti 2 suuremat fragmenti (6x4,5; 3,5x5cm); leitud ehitusprahikihist 0,6-1,4m süg.

181. Kedrakeramika (31tk.); neist ei võetud säilitamiseks 15tk., kuna küljetükkidena midagi täpsustamiseks ei anna, analoogilised siin ära toodud servatükkidele (14tk.), mis nii põletuselt kui koostiselt sarnanevad a-profiiliga (11tk.), viimased omakorda - punakashallist liiva-savi segust, 3-kihilise põletusega - on iseloomulikud Tartu 14.-15.saj. nõudele. Ülejäänud profiilid b, c, d - võivad olla veidi varasemadki, otsesed paralleelid puuduvad. Leiti kõik K.II₁₅ kaevandi ehitusprahikihist 1,4m süg.

182. Kedrakeramika (6tk.), neist 2 servatükki (7,8x4; 3x2,5cm), neli aga külje osad (6x3,3; 3x3; 3,5x2,2; 2,5x2,5cm); kõik heleda savi-liiva koostisega, 3-kihilise põletusega, joonornamendiga (sügavad paralleelsed jooned); arvatavasti 12. sajandist, leitud II₁₅-kaevandi SO-küljelt tumedast kihist 1,4m süg.

183. Pronksitöötlemise jääk - šlakk, leitud K.II₁₅ SO-küljelt kuni 1,5 m süg.

184. Grapenipoti kandetoru, lõpeb profileeritud nupuga, 9,5cm pikkune, tüübilt erinev eelkirjeldatud grapenist; vanus ?, leitud 1,60m sügavusest mustast kihist K.II₁₅.

185. Glasuuritud ehituskeraamika (5tk.); neist võeti ära 2 rohelise glasuuriga taimornamendiga barokk-kahli fragmenti (teised väikesed, ei säilitata); leiti koos eelkirjeldatud kedrakeramikaga K.II₁₅ 1,50m süg; kiht segatud.

186. Raudplekist (paelakujuline) akna-(ukse?) raami pealdis (p.8cm, laius 2,3cm), läbitud naelaauguga; leitud K.II₁₅, 1,5 m süg.
187. Pronksspiraali katkend, K.II₁₅ 0-küljelt, 1,5m süg.
188. Kedrakeraamika (6tk.), küljeosad, analoogilised tüüp nr. 51 nõudele, väiksuse tõttu neid säilitamiseks ei võetud. K.II₁₅ 1,4-1,5m süg. ehitusprahist.
189. Punasavist glasuuritud keraamika (4tk.), üks neist servatükk helepruuni glasuuriga; 3 küljeosa samasuguse (ühest nõust?) glasuuriga, pealispinnalt toonitud, sarnased eespool kirjeldatud analoogilisele keraamikale - leiusuhetelt esimene vististi paralleelne 15.-16.saj. kedrakeraamikale. Leiukoht - K.II₁₅, 0-küljelt 1,4-1,5m sügavusest.
190. Hollandi piibu fragmendid (4 varreosa) kuuluvus 16.-17. saj. nagu nr. 144 jt. selletaolised; leiti samast K.II₁₅ 1,40-1,50m sügavusest.
191. Pronksisulamist- ja töötlemisjäänused - räbu ja šlakk (200-300gr koguses), leiti K.II₁₅ 0-küljelt, 1,4-1,5m süg.
192. Töötlemisjälgedega õhuke luutükk (3,5x0,8cm) üks servsile, teine hambuline (analoogiline K.II₁₆ alalt leituga); samast veel klaasist luup e. suurendusklaas, analoogiline teada Otepää linnuselt 14.sajandist. Antud luup on ovaalse kujuga (1,5x0,5cm); leitud K.II₁₅ segatud ehitusprahikihist 1,40-1,50m sügavusest. Samast veel kaks tulekiwi tükki (ilma töötlemisjälgedeta) üks neist üsna hea kvaliteediga.

193. Pronksplekist mingi eseme tükid (4), oksüdeerunud, päritolu pole võimalik määrata; leiti samast kaevandist koos eelmainitud pronksiislakiga, 15 m sügavusest, k.O-servast.

194. Kedrakeraamika servatükk, veidi tagasipööratud servaga, iseloomulik 12. sajandile (3,5x1,5cm); üks kahekihilise põletusega beežist värvusest kedrakeraamika küljetükk (6x4cm), üks nahkrihma tükike ja hallima pinnatöötlemisega keraamika ülaservatükk, osalt põlenud. K.II₁₅ ehitusrusudest 1,4-1,5m sügavusest.

195. Punasavist keraamika, sisepinnalt roheline glasuuriga, sangaga kannu küljetükk (6x4,8cm). Leitud K.II₁₅ SW-nurgast tumedast kihist 1,5m süg.

196. Keraamika fragmendid (2), lillakaspunaka glasuuriga, neist üks tüüpiline varasemale reinikeraamikale, teine aga punasavist nõu küljetükk (6x2,5cm; 3,5x3,5cm), millel sisepinnal roheline glasuur, välispinnalt lillakaspunase glasuuriga; samast veel grapeni kandenäsa ots (15.-16.saj.). Leitud kaevandi II₁₅ SW servast 1,5-1,6m sügavusest.

197. Keraamika fragment, grapeni ülaserva osa(?), kuid ilma siseglasuurita (seega vanima grapeni näidis?), taolised olid saksa aladel kasutusel juba 13.-14.sajandil. Veel saadi 4 nõu küljetükki: üks helehalli peensavikoostisega (import?), sise- ja välispinnalt tumehall, sileda töötlemisega (1,8x2,3cm); ülejäänud 3tk. tumehalli jämedama liiva- ja savikoostisega, 3-kihilise põletusega (14.-15.saj?) - 3 väiksemat analoogilist kildu säilitamiseks ei võetud. Kõik leitud kaevand II₁₅ SO-nurgast 1,4-1,5m sügavusest. Samast sügavusest veel roheka poolläbi-

paistva aknaklaasi fragment.

198. Punasavist, pealt helepruuni glasuuriga grapenipoti jalg, arvatavasti üks hilisema (16.-17.saj.) küljest; leitud K.II₁₅ 1,4-1,5m sügavusest.

199. Pronksplekist trapetsikujuline ripats (1,5x2cm) augu ja sellest läbitud rõngaga, muinasaja lõpuperioodist (11.-12.saj.); leitud kaevand II₁₅ SW-nurgast mustast kihist, heleda liivakihi pealt, s.o. põhjasetetelt.

200. Kedrakeramika (8tk.), neist 2 ülaservatükki, üks viltuse ja teine horisontaalse serverandiga, mustjashalli liivsavik koostisega, keskmise põletusega; neile analoogiline koostiselt on 3 küljetükki joon-ornamendiga (12.-13.saj.), ülejäänud küljetükke (väga murenenud) ei säilitata. Kaevand II₁₅ SW-nurgast, mustast kihist, 1,60m süg., põhja-liivakihi pealt.

201. Reinikeraamika fragment, helebeeži mati töötusega (13.-14.saj.) ja samast veel õhukesest tumedast keskaegsest klaasist nõu kaelatükk paelja kaunistusega; kaevand III S-külje ehitusprahikihi põhjast, 1,5m süg.

202. Grafiitpinnaga (mustjas-halli värvusega) keramika, nõu servatükk (6,5cm), analoogiline nr. 68 ja 121 puhul kirjeldatud tüübile, pärineb ilmselt ka sama nõu küljest, ehkki kihi segatuse tõttu on sügavuse erinevus mainitud leidude puhul peaaegu 1m. Leiukoht antud juhul K.II₁₅ O-serva ehitusprahikihist 1,5m süg.

203. Kedrakeramika (6tk.), neist neli ülaserva osad, tagasipöördud ülaäärega - 3tk. ühest ja samast nõust (b); sama-suguse koostisega ja 3-kihilise põletusega on ka a-tüüp, ent

profiililt veidi erinev; 2 küljetüki, mis sarnased eespool kirjeldatud 14.-15.saj. nõudele, ülejäänud samasuguseid väikesi fragmente säilitamiseks ei võetud. Leitud K.II₁₅ 0-külje ehitusprahikihist 1,5m sügavusest.

204. Kedrakeramika (2tk.), üks põhjaserva, teine küljetükk (6,5x2,2cm; 4,3x3,3cm); arvatavasti 12.-13.saj. päritoluga, leiti K.II₁₅ SO-nurgast 1,5m süg.

205. Klaasifragmente, võetud 6 tk. (analüüsideks) - esialgu täpsema määratluseta; leitud K.II₁₅ SO-poolseist ehiusru-sudest 1,5m süg.

206. Reinikeraamika, kannu küljetükk, helepruuni glasuuriga, stiliseeritud taimornamendi (puud ja võimalavalt kujutatud lehemotiivid, koos realistliku inimfiguuriga) - katke (17. saj. II p.?). Leiti kaevand II₁₅ 0-poolsest rusudekihi põhjast 1,6m sügavusest.

207. Rohelise glasuuriga kannu tükk koos sanga katkega, glasuur nii sees- kui väljaspool; veel üks fragment rohelise glasuuriga ehituskeraamikat, ornament -geomeetiline-võreline, leitud kaevand II₁₅ W-poolsest servast tumedast ehitusprahikihist 1,6m süg.

208. Kedrakeramika (6tk.), Küljetükid, helebeeži liiva-savi koostisega, ühel neist nagu peene tekstiilornamendi jäljed, teisel väga peen joonornament tihedate paralleelsete soon-tena, Ülejäänud tükid ilma ornamendita; põletus keskmise, tavaliselt 3-kihiline, leiti kaevand II₁₅ W-servast tumeda kihi pealt, 1,6m süg.

209. Punasavist keraamika (3tk.), sisepinnalt kaetud helepruuni glasuuriga; kaks neist nõu küljeosad, üks aga grapeni servatükk (arvatavasti 14.-15.saj. päritoluga?); leitud K.II₁₅ 0-küljelt tumedamast ehitusprahikihist 1,6m süg.

210. Pronksitöötlemisjäänuseid, oksüüdi šlakitükke, mis eelmises kirjelduses osutatud fotol 8 (osaliselt); leitud K.II₁₅ 0-servast 1,6m süg. Leiukogus oli 300-400g.

211. Õhukesest pronksplekist kausikese osa (2,5x4cm), veidi tagasipöördud servaga, kuppelja kujuga, ilma ornamendita; leiti K.II₁₅ 0-servast ehitusprahi ja musta kihi piirilt 1,6m süg. Samast veidi kõrgemalt veel üks piibuarre tükk.

212. Kedrakeramika (3tk.), ühe- ja sama nõu ülaservatükid, analoogilise profiiliga, mistõttu säilitamiseks võeti vaid üks eks. (5x2,5cm); samast leiti veel hallikasbeeži, liiva-savi segust, keskmise põletusega nõu 2 küljeosa (arvatavasti 15.-16. saj. päritoluga, võrreldavad tüübiga nr. 51); leitud K.II₁₅ 0--küljelt, tumedamast ehitusprahikihist.

213. Punasavist keraamika (3tk.), neist üks põhja servatükk (dm10cm), põhjaservarant sile; nõu sisepinnalt kaetud roheka välispinnalt lilla mati töötusega (5,2x4cm), tüübilt sarnaneb Pihkva-Novgorodi 12.-14.saj. kedrakeramikale, kuid siin koostis ja töötus erineva da arvatavasti on nõu hilisem; lisaks saadi veel mõlemilt pinnalt glasuuritud kuldpruuni nõu servatükk; leiti K.II₁₅ 0-küljelt, 1,5-1,6m süg.

214. Raudnaelad, leiti 17eks., väiksed, väikese peaga, leiti K.II₁₅ 0-küljelt 1,5-1,6m sügavuselt (vt. eraldi karbis!).

215. Reinikeraamika, haallikasbeeži värvusega, mati pinna-
töötusega, nõu küljeosa (4,5x2,5cm). H₁₃-H₁₄ ruudust, 1,8m
sügavusest; samast veel 2 kedrakeraamika küljeosa, üks 13.-
14. saj. nõudele iseloomulike tunnustega, teine 15.-16.saj.
päritoluga.

216. Kedrakeraamika (16tk.), neist 6 tükki joon- ja lainja
ornamendiga, osa sügavate joonvajutustega (nagu 11.saj. ke-
raamikal); osa (5eks.) hõredama, lameda joonvajutisega (12.-
13.saj.) osa kilde punakas-beeži savi-liiva koostisega (11.
saj.), rida fragmentaarseid väikesi tükke (9) ei võetud säi-
litamiseks. Leitud K.II₁₅ H₁₃₋₁₄ ruudu mustast kihist 1,8m
süg., puidujäänuste aluselt.

217. Värvilise metalli sulatamisjääke, 200g koguses, leiti
K.II₁₅ H₁₃₋₁₄ ruudu ehitusprahikihist.

218. Kedrakeraamika, sügava joon- ja lainja ornamendiga
tumeda savi-liiva koostisega (2,3x2cm); 11.-12.saj.; leitud
K.II₁₅ H₁₅ ruudu mustast kihist 1,8m sügavusest.

219. Grafiiditaolise töötusega savinõu küljetükk - analoo-
giline nr. 68,121 ja 202 kirjeldatuile - ka leiukoht samast p
piirkonnast eelmistega - ahjualusest mustast kihist H₁₆ ruu-
dust. Samast leiti veel raudnael, standartne.

220. Samast ahjualusest ehitusprahikihist saadi ka keskaja
kedranõude tükke, analoogilise profiili ja koostisega nagu
nr. 51jt., lisaks veel kaks sama tüüpi nõu küljetükki, mida
säilitamiseks ei võetud.

221. Kedrakeraamika (14tk.), neist 2 nõu ülaservast, peene
liiva-savi segust, 3-kihilise põletusega, sarnased nr. 218-ga,
pärit ilmselt 11.-12. saj. Ülejäänud küljetükid kuuluvad sama

tüüpi nõude juurde, sügava peene joon- ja lainja ornamendiga, ühel lisaks viimasele veel tilgakujuliste vajutiste (templi?) rida - ka see kuulub 11.-12. saj. kedrakeramikale. Väikesi määratlemata fragmente (6tk.) ei võetud säilitamiseks. Leiti K.II₁₅ ruudust H₁₄ 1,9 m sügavusest - ehitusprahikihi alusest mustast kihist põhjaliiva setetel.

222. Kedrakeramika (3tk.), nõu küljetükid, valkjaspunaka liivasavi koostisega, keskmise põletusastmega, ilma ornamendita (13.-14.saj.)?; leitud tumedast ehitusprahikihist, ahju-alusest K.II₁₅ WN-nurgast. Samast veel üks tumeda poolläbi-paistva klaasi kild.

223. Töötlemisjälgedega konte (3tk.); ühel, ilmselt sääreluutükil näha 5 suuremat noaga tehtud sälku, teisel luutükil lõikejäljed servades, samuti kolmandal. Leitud K.II₁₅ I₁₄ rusudest ehitusjäänuste põhjast, 1,8m sügavusest tumedast kihist.

224. Musta glasuuriga ahjukahli fragment, reljeefse geomeetrilise ornamendiga (barokne?); samast veel kedrakeramika põhjatükke (4,5x4cm), keskmise põletusega; veel nahkeseme (saapasääre?) tükk. Leiti kõik K.II₁₅ WN-nurgast ahju-alusest mustast segatud (keskajal) kihist.

225. Rauatöötlemisjäänused 4-5kg koguses, leiti ridamisi K.II₁₅ ehitusjäätmete segatud kihist, neid leidis veel 1,6-1,8m sügavuses, osalt ka põlenud põrandajäänuste läheduses.

226. Kedrakeramika (4tk.), neist 2 nõu küljeosad, punakas-halli liiva-savi segust, keskmise põletusega, ühel joonornament, teine ilma ornamendita, kolmas omapärase "küüsilus-

tusega"; samast veel analoogilise koostisega nõu ülaseravätkükk, avara, peaaegu kandilise nivendilõikega (12.-14.saj.); leiti kõik K.II₁₅ I₁₃-ruudu mustast ehitusjäänuste kihist, 1,8m süg.

Samast veel ka 3 mati töötusega varast tüüpi reini-keramikakükk - üks küljeosa, üks nõu sanga kükk - helebeeži värvusega; kolmas - sinikas-hallist savist (import), lillaka matt-pinnaga nõu küljetükk (arvatavasti 14.saj.). Leiud näitavad, et kiht segatud 12.-14.saj. piires.

227. Rauast ümara lõikega polt, otsad murdunud, säilinud 14,5cm pikkuselt, 0,6cm diameetriga; leiti samast I₁₃ ruudust, 1,8m sügavusest, keramikaleidude lähedusest.

228. Kedrakeramikakükkid (6tk.), ülejäänud ühest ja samast nõust pärinevad küljetükkid, mustjasbeeži värvusega, tugeva põletusega joonornamendi vööndiga nõu õla kohal. Profiililt vastab antud nõu 11. saj. nõudele, kuid koostise ja põletuse järgi otsustades võiks kuuluda siiski 12.-13.saj. Leiti kaevand II₁₅ I₁₃-ruudust 1,8m sügavusest ehitusrusude ja muinasaja leidudega segatud kihist.

229. Samast kihist saadi veel kedrakeramikakükk - väikesi nõu küljetükke, mis on üsna analoogilise koostise ja põletusega, kuid ilma ornamendita, oma fragmentaarsuse tõttu ei võetud säilitamiseks.

230. Kedrakeramikakükkid (10tk.) küljetükkid, beežikashalli värvuse ja keskmise põletusastmega, joonornamendiga (11.-12.saj.). Ülejäänud 13 nõu küljetükki oma fragmentaarsusega säilitami-

2
sele ei kuulu - pärinevad aga sama tüüpi keraamikast.

Leitud kaevand II₁₅ H₁₄-ruudu mustast kihist, 2.00 m sügavusest.

231. Kedrakeraamika ülaserva tükk, profiililt sarnaneb 12.-14.saj. nõudele (4x3cm); samast veel 4 reinikeraamika küljetükki, sinikashallist reinisavist sinaka ja lillaka mati töötusega; leitud samast kaevandi I₁₃₋₁₄-ruudu ehitusprahi põhjast, 1.8m-2m sügavusest (dat.13.-14.saj.).

232. Kedrakeraamika küljetükk joonornamendiga (11.-12.saj.); teine reinikeraamika küljeosa, mati töötusega (13.-14.saj.); samast K.II₁₅ I₁₃-ruudu ehitusprahikihi põhjast, 2m sügavusest leiti veel tükk savitaigat. Ilmselt jääk savinõude töötlemisest.

233. Rauast suruluku fragment tugevate roostekahjustustega; samast veel määratlemata pronksesme(?) fragment, leitud samast I₁₃ ruudust 2m süg., ehitusprahi kihist, gootitellistest seinajalami lähedusest.

234. Pronksist sõrmus, paelakujulisest pronksplekist, tagasi pöördud rullotstega, pronkspael ääristatud miniatuurse hundihammasornamendiga, otsad vaheliti, deformeerunud; samast veel 3,2cm pikkune läbipuutitud hammasripats - amulett, auk kujult kolmnurkne; leiti H₁₄-ruudu puutumatus mastatst kihist, samast kust pärineb joon- ja lainja ornamendiga keraamika.

235. Raudpott, kandilise korrapärase lõikega, otsa suunas ahenev, 17cm pikkune, ots murdunud, roostega kaetud; samast veel

oksüdeerunud pronkseseme tükk, ebamäärane; leitud mõlemad I₁₃-ruudust, 2,3m sügavusest ehitusprahi kihist.

236. Kedrakeraamika, muude hulgas neli suuremat servatükki, avara kandilise nivendiga ja sissepoole pööratud ülarandi=ga; suurem osa restaureeritud savipotiks (nagu nr. 228-gi puhul). Mõlemad potid leitud I₁₃-ruudust ehitusprahikihist, selle alumisest tumedamast osast, 1,8-2,2m sügavusest.

237. Kedrakeraamika (27 küljetükki), kõik eelkirjeldatud savinõu tüüpi, kuid säilitamiseks neid kõiki nende fragmen=taarsuse tõttu ei võetud, välja arvatud tüüpnaidisenä kaks tükki (6,5x5; 7x5cm). Üks ilma ornamendita ja teine kild joonornamendiga (4x2,5cm), sügavate paralleeljoonetga, mis sarnaneb oma iseloomult 11.saj. kedrakeraamikale. Samast saadi üks varase reinikeraamika tükk lillaka mati töötusega nagu eelkirjeldatud ja üks punasavist madala ümara kausikese tükk, siseseinal selged kedrapöörlemise jäljed. Kausi välis=sein on ilma ornamendita. Kõik leitud I₁₅-ruudu põhja välja=puhastamisel ehitusprahikihist, 2,2-2,3m süg.

238. Kedrakeraamika, nõuküljetükk, korrapärase joonornamen=diga (5,3x3cm), beežikas-halli liiva-savi koostisega, kolme=kihilise põletusega; iseloomulik tüüpilisele slaavipärasele 12. saj. keraamikale. Leiti I₁₃-ruudu ehitusprahikihi põhjast 2,3m sügavusest.

TARTU ALATTE TN. KAEVAND II (1985, 1986 a) KERAAMIKA PROFITLID LEIUKIRJELDUSE JUURDE



TARTU A.LÄTTE TN. KAEVAND II (1985, 1986) KERAAMIKA PROFILID LEIUKIRJELDUSELE.

