



ENSV MINISTRITE NÕUKOGU RIIKLIK EHTUSKOMITEE  
KULTUURIMÄLESTISTE RIIKLIK PROJEKTEERIMISE INSTITUUT

OBJEKTI AADRESS: Viljandi, Jakobsoni 18

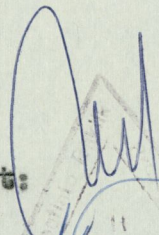
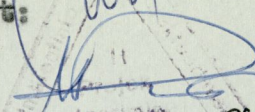

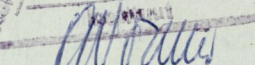
OBJEKT: Viljandi Noortemaja

TELLIJA: Viljandi Rajooni RSN TK Kultuuriosakond

TÖÖ № 87223

Viljandi Noortemaja teaduslikud  
uuringud


KÕIDE I

K R P I peaarhitekt:  H. Toss  
 II PO juhataja:  L.-H. Paiken  
 II PO peaarhitekt:  K. Aluve  
 Proj. peaarhitekt:  C. Nõmmik

Tallinn 1987 a.

Köite koostasid:

ajaloolane J. Viires (ajalooline osa)  
 insener *L. Tammann* L. Tammann (tehnilise seisukorra kirjeldus)  
 arhitekt *O. Nõmmik* O. Nõmmik (arhitektuuriajaloolised eritingimused)


 KOOSKÖLASTATUD  
 "04." 03. 1988.a.  
 Arst Alkiri *Holm*

## Köite sisukord.

### I Seletuskiri.

1. Üldosa.
2. Ajaloolis-arhiivsed ja bibliograafilised uuringud.
  2. 1. Sissejuhatus.
  2. 2. Piirkonna varasemast hoonestusest.
  2. 3. "Koidu" selts ja tema osa Viljandi kultuurielus.
  2. 4. Uue seltsimaja rajamine 1911.a.
  2. 5. "Koidu" selts ning teatritegevus kodanlikul perioodil.
  2. 6. "Koidu" seltsimaja kodanlikul perioodil.
  2. 7. Seltsimaja 1937.a. ümberehitus.
  2. 8. Teater "Ugala" pärast Suurt Isamaasõda.
  2. 9. Kokkuvõte.
  - 2.10. Fotode nimestik.
  - 2.11. Kasutatud allikmaterjalid.
3. Tehnilise sisukorra kirjeldus.
4. Arhitektuuriajaloolised eritingimused.

## Viljandi Noortemaja teaduslikud uuringud.

## 1. Üldosa.

Käesolevad uuringud on koostatud vastavalt Viljandi Raj. RSN TK Kultuuri osakonna tellimiskirjale 02.06.1986.a.

Kommunaalprojekti poolt ooteostatud uurimistöde aruanne hoone tehnilise seisukorra kohta 18.08.1982.a., töö nr.T-995-82.

Viljandi rajooniarhitekti tootmisgrupis on koostatud hoone kap.remondi projekt (autor arh. Ü. Stöör, töö nr.053-85), mis näeb ette väikeses mahus ruumide ümberplaneerimist ja juurdeehitusi, hetkevajadustest lähtudes.

Tellimiskirjaga taotletakse Viljandi Noortemaja komplekskapitaalremonti lisatud ruumiprogrammi alusel. Tööprojekti eeltöedena viis KRPI II osakond läbi arhitektuuriajaloolised ja inseneruuringud koos fotofiksatsiooniga. Selle alusel on antud eritingimused hoone kompleks kapitaalremondiks ja kohandamiseks noortemaja vajadustele, arvestades kehtivaid sanitaar-, tuletõrje- ja ehitusnorme,

## 2. 1. Sissejuhatus.

Käesoleva töö aluseks on Viljandi Rajooni RSN TK Kultuuri osakonna tellimus seoses lähitulevikku kavandatud kohaliku noortemaja ulatusliku kapitaalremondiga.

Kuna Viljandi Noortemaja tuleb ajaloo seisukohalt pidada 1869. aastal asutatud kohaliku "Koidu" seltsi, Mulgimaa rahvusliku liikumise perioodi keskse kultuuriorganisatsiooni, samuti hilisema "Ugala" teatri otseseks järglaseks, on käesolevas ajaloolises ülevaates pikemalt peatunud mõlema organisatsiooni arengulool ning seostel antud Jakobsoni tänaava hoonega.

On oluline märkida, et praeguse noortemaja, 1911. aastal valminud juugendliku seltsihoone arhitektuursel omapäral on seni peatunud äärmiselt tagasihoidlikult, vähe sellest, tänaseni on avalikustamata isegi hoonetollased autorid. Just viimaste tuvastamine, vaatamata Viljandi Koduloomuuseumi fondides säilitatavale algprojektile osutus käesoleva ajaloolise ülevaate üheks kõige raskemaks probleemiks.

Käesoleva ajaloolise õiendi allikmaterjalidena on kasutatud varasemas osas eelkõige tollast Viljandis ilmunud perioodikat, peamiselt kohalike ajalehtede "Viljandi Teataja" ning "Sakala" aastakäike ning mõningaid koduloomuuseumi fondides säilinuid ~~ning~~ vanu fotosid. Ka hoonetollased autorid, kohalikud ehitusmeistrid Kondor, Vihvelin ning Schaurberg selgusid lõpuks perioodikamaterjalide abil. Milline osa igatühest neist oli "Koidu" seltsimaja kavandamisel, jääb paraku endiselt ebaselgeks, piirduda võime vaid mõnesuguste oletustega. Lise andmeid seltsimaja ehitamise kohta saadi ka Tartus ilmunud ülemaalse levikuga "Postimehest".

Kodanliku perioodi, eriti aga "Koidu" 1936.-37. aasta põhjaliku ümberehituse kohta leidus allikmaterjale eelkõige ENSV CRKA-s säilitatavate Viljandi linnavalitsuse materjalide hulgas (fond 3077), paraku puudus seal "Koidu" seltsil oma fond. Ometi ei leidunud sealsete allikate hulgas tähtsaimat - tõllase ümberehituse projekti.

"Koidu" ning hilisema "Ugala" teatri tegevuse osas sai töökoostajale oluliseks allikmaterjaliks kohaliku teatrielu kuni 1940. aastani käsitlev, TRÜ-s 1981. aastal kaitstud Jaan Aitaja diplomitöö, millele mõningat lisa pakkusid teatriteadlaste L. Tormise (1978) ning K. Kase (1987) eesti teatrit käsitlevad ülevaateosed. Hoone sõjajärgsete ümberehitusprojektidega õnnestus autoril tutvuda Viljandi Rajooni RSN TK Ehitus- ja Arhitektuuri osakonnas, samuti "Kommunaalprojekti" kohalikus arhiivis.

Paraku ei välista kõik eelöeldu mitmete sama hoonet käsitlevate ning vahest kultuurilooliseltki oluliste allikate olemasolu näiteks ENSV RAKA või TA Kirjandusmuuseumi fondides, kuigi suulised pöördumised eelnimetatud asutustesse olulist lisateavet ei andnud. Ka jäid ajapuudusel esialgu tutvumata Läti NSV RAKA fondid Riias, kus eriti omaaegse Liivimaa Kuberemangu Ehitusosakonna materjalid võiksid edaspidigi osutada potentsiaalseteks lisaallikateks mitmete Lõuna-Eesti linnade ehitusprobleemide lahendamisel.

## 2.2. Piirkonna varasemast hoonestusest.

Vaadeldes praeguse Viljandi Noortemaja ning kogu kõnesoleva kvartali ajaloolist kujunemist, tuleb eelkõige silmas pidada asjaolu, et vaatamata linna ligi kolmveerandtuhande - aastasele minevikule on käsitletava piirkonna linnaehituslik kujunemine suhteliselt hiline.

On teada, et oluliseks etapiks linna arengus sai asehalduskorra kehtestamine 1783.aastal, mil linn lõpuks vabanes kohaliku mõisa alluvusest. Taas oli linnal ka oma valitsus - magistraat. Lisaks eelöeldule sai Viljandi samanimelise krei- si keskuseks, mis loomulikult ei võinud jätta oma mõju avaldamata kogu paikkonna edasisele arengule. Vanimaid esimesi säilinud linnaplaane (vastavalt 1784. ja 1790. aastast) alu- seks võttes näeme tollast tänavavõrku ning algseid kinnistuid. Kui 18. sajandi 80.aastate keskpaigani hõlmab linn prakti- liseks vaid keskaegse, vallikraaviga piiratud territooriumi, siis juba mõne aasta pärast hakkavad järk-järgult arenema ka eeslinnad.<sup>1</sup> Juba 1784.a. plaanil näeme, et linna põhjaküljel, teisel pool vallikraavi, kulgeb ebakorrapäraste kinnistute ri- da, samuti asetsevad üksikud kinnistud põhja pool Tartu tänavat (viimane järgib koos kruntidega vallikraavi kontuuri).

Juba 1785.a. taotleb magistraat linna territooriumi laien- damist, sadat suurt ning viitkümnet väiksemat majaplatsi ning lisaks maad rea avalike ehituste tarbeks (kasarm, hospital, vaestemaja jms.). Alles neli aastat hiljem 1789.aastal, eral- datakse senati otsusel Viljandi mõisalt territoorium linnast põhja pool. Uus loodav linnaosa hõlmas ligikaudu praeguste

<sup>1</sup> Alttoa, K. Sõdman, E. Viljandi vanalinna kaitse- ja ehituste- gevuse reguleerimistsoonide detailplaneerimine. Uurimistööd. Kd. I.

Jakobsoni - Väike-Tartu - Tallinna tänavate rajooni.<sup>2</sup>

Vastavalt ajastu linnaplaneerimise põhimõtetele kujundati uus linnaosa võrdlemisi reeglipärasena. Täna Viljandi linna reguleerimistsooniga hõlmatud alal olid 18. sajandi lõpuks kujunenud välja Posti, Mäe ning põhjapoolne osa Koidu tänavatest. Viimane neist kandis tollal Harjutuse tänava nime tulevalt naabruses paiknenud sõjaväe harjutusväljakust. Uute kvartalite hoonestamine seevastu langes põhiliselt 19. sajandisse.<sup>(1)</sup>

Missuguseks kujunes vaadeldava piirkonna hoonestus ning selle üldine tihedus möödunud sajandi esimesel poolel, pole tänaseni päris selge. Küll on aga teada, et just sajandi teisel poolel, üha intensiivistuva ehitustegevuse juures hakkas järjest enam tunda andma senise linna territooriumi kitsus. Kuna mõisamaad olid endiselt linna piiremas, jäi südalinnas ainsaks lahenduseks olemasoleva hoonestuse tihendamise ning "...just sel perioodil hakkab senine kinnistute struktuur kaotama oma algset ilmet: ka kvartali taga - pro siaküljed hoonestatakse."<sup>(2)</sup> Lisaks puidust ja krohvitud kivihoonetele püstitatakse nüüd arvukalt ka puhasvuuk - tellisehitisi (eriti levisid need pärast 1894.a. suurtulekahju). Täheldada võib seejuures veel üht tendentsi: vana tuumik hakkab järk-järgult minetama oma keskset tähtsust; järjest suuremat rolli hakkab linna üldises arengus etendama eeslinn. Nii kujuneb Tartu tänav üheks oluliseks äritänavaks, samuti püstitatakse Posti ja Jakobsoni tänavatele rida ühiskondlikke ehitusi.

2. Ajalooline õiend. TLN., 1977, KRPI P-3198, lk. 56 - 57. Samas, lk. 58.

(1) Alttoa, K. Sedman, E. , op. cit., lk. 58.

(2) Samas, lk. 65.



Arhitektuuriliselt valitseb sel perioodil historitsism, mille merkantsemaid näiteid on samal Jakobsoni tänaval otse hilisema "Koidu" seltsihoone kõrval paiknenud endine Viljandi Põllumeeste Seltsi hoone (Jakobsoni 16) ning endine Maa-gümnaasium, mis mõlemad paraku asetsevad väljaspool tänast vana linna kaitsetsooni. Ka ärkamisajastu - ajastu, mil Viljandi oli üheks olulisemaks kultuurikeskuseks, jääb oma tollase ehituspärandiga põhiliselt kaitsetsooni piiride taha.

2.3. "Koidu" selts ja tema osa Viljandi kultuurielus.

Üheks rahvusliku liikumise vormiks demokraatlikul etapil oli eestlaste ühiskondlike organisatsioonide moodustamine, sealhulgas laulu- ja mänguseltside asutamine.

Teatavasti moodustati 1865.aastal esimeste eesti seltsidena "Vanemuine" Tartus ning "Estonia" Tallinnas, millistest mõlemaist kasvasid välja esimesed tunnustatud kutselised teatrid. Tartust levis 1870.aastal alustatud näitemängutegevus peagi ka Viljandisse.

"Vanemuise" seltsi poolt 1869.a. korraldatud ülemaaline laulupidu, seal nähtu ja kuuldu viisid Holstre koolmeistri Jaan Adamsoni, Viljandimaa rahvusliku liikumise ühe juhi, mõttele luua ka Viljandisse samalaadne selts.

28. oktoobril 1869 moodustatigi lauluselts "Koit", mille esimesele põhikirjale kirjutasid alla 29 asutajaliiget, nende seas ka J. Adamson. Seltsi põhikirja esialgu ei kinnitatud, seda peamiselt kohalike balti-sakslaste vastuseisu tõttu. Selts kinnitati siiski ametlikult 1871.aastal.<sup>(1)</sup> (meti märgivad mõningad allikad Seltsi asutamisaajaks ka 1872. aasta -

(1) Aitaja, J. Teatritegevus Viljandis 1871-1940. Diplomitöö. TRÜ. Tartu, 1981, lk.8.

tingituna ilmselt seltsi põhikirja kinnitamisega seotud raskustest. (2)

Vahetult pärast moodustamist lülitis Selts aktiivselt kohaliku rahvuslikku liikumisse, võttes osa kõigist tähtsamatest ärkamisaja üritustest nagu korjandusest Eesti Aleksandrikooli heaks (1874), Saksamae laulupidude organiseerimisest, osales eesti seltside saadikute saatmisaktsioonis Keisrikotta (1883) jms. (3)

Juba õige varsti hakati vastloodud seltsis tegelema ka näitekunstiga. Esimese vaatamänguna kanti "Koidu" saalis 7. oktoobril 1873 ette L.Koidula "Säärane mulk". Lavastus, mille tegi seltsi president A.Jürgenson, leiti isegi Tartu "Vanemuise" omast parem olevat. Järgmisena lavastatud C.R.Jakobsoni "Artur ja Anna", mis esietendus sama aasta lõpus, keelati 1874.aastal ära. (4)

Teatritegevus "Koidus" aktiveerus veelgi rahvaliku liikumise viimastel aastatel. 1880.aasta veebruaris näiteks toodi publiku ette kaks uuslavastust. Selts korraldas samal ajal ka nn. kuuõhtuid, mis kujutasid endast kõnedest ja lauludest koosneva segakavaga üritusi, kus sageli ei unustatud ka näitemängu. Lisaks oma majale võeti näitemängudega osa ka kohalikest Mihkli - (aprillis) ja Kadrilaadast (novembris). Kuna laadalisi tuli kokku kogu maakonnast, oli see heaks teatripropagandaks, saadud sissetulekud aga ainsaiks võimalusteks katta lavastustega seotud kulutusi.

---

(2) A. Richters Baltische Verkehrs-u. Adressbücher. Bd. 1. Livland. Riga, 1909, s. 99.

(3) ORKA, f. 3077, nim. 1, sü. 580, lk. 90

(4) Aitaja, J. op. cit. , lk. 11

Oluliseks probleemiks "Koidu" seltsile kujunes sobivate ruumide küsimus. Juba kolm aastat oli 1878.aastal asutatud Viljandi Põllumeeste Seltsis tegeldud raha kogumisega oma seltsimaja ehituseks ning 1881.aasta varakevadel jõuti ka ehitustööde alustamiseni. Hoone valmimisest oldi otseselt huvitatud "Koidus", sest Põllumeeste Seltsile oli planeeritud ka suur saal. Hoone valmimisel 1882.aastal võetigi "Koit" oma majja nõ.allüürnikuseisusse.

1881.aastal oli "Koidu" presidendiks valitud endine Paisu köster J. Scheider, muusikamees, kes oli seotud ka teatri-tegevusega. Uute ruumide kasutamise võimalusega laienes "Koidu" teatriharrastajate tööpõld tunduvalt. "Koidu" näiteseltskond täitis enamasti Põllumeeste Seltsi piduõhtute eeskava teist poolt. Siiski hakati peatselt pärast Põllumeeste Seltsi uue hoone valmimist kurtma juba lavakitsuse üle, mis ei võimaldavat suuremaid lavastusi ette kanda. Kuigi "Koit" oli teatri-tegevuse pioneeriks Viljandis, langes seoses rahvusliku liikumise nõrgenemisega möödunud sajandi kaheksakümnendate aastate teisel poolel ka "Koidu" teatriharrastuse aktiivsus.

Uusi tuuli Viljandi teatriellu tõi sajandi viimasel kümnendil alanud karskusliikumine. Viljandis loodi Karskusselts "Vabadus", kus kche asutati ka näitering ning laulukoor.<sup>(1)</sup>

Kui "Vabaduse" liikmeskond tegeles peamiselt rahvatükki-de lavaletoomisega, siis püüdis "Koit" nüüd katsetada peamiselt laulumängudega, mida neil aastail ka operettideks nimetati. Peagi jäi "Koidu" näitetgevus aga hoopis kiratsema, korraliti vaid harva varem mängukavas olnud laulumänge.<sup>(2)</sup>

Ajaloolise tausta huvides märkigem sedagi, et linnas suu-

---

(1) Aitaja, J. op.cit., lk 23.

(2) Samas, lk. 28.

renes sajandi lõppkümnel pidevalt eestlastest elanikkonna osakaal, moodustades 1897.a. andmeil 7736-st elanikust juba 6372, s.o. 82,4%. Loomulikult elas suurem osa eestlasi sel-  
lal üha kasvavates eeslinnades. (1)

Aastal 1900 tekkis "Koidule" teatava uue konkurendina Viljandi Eesti Käsitöölise Abiandmise Selts, mille hoone val-  
mis 1903.aastal Posti tänavas, praeguse kino "Täht" ruumes. Uue seltsi juures tegutses ka näitering, lülitudes koha-  
likku teatriharrastajate perre. "Koit", kes üüris endiselt Põl-  
lumeeste Seltsi saali, makstes selle eest aastas sada rubla  
üüri, oli vaenulikult meelestatud nii "Vabaduse" kui Käsitöö-  
liste Abiandmise Seltsi suhtes. (2)

Oluliseks probleemiks "Koidu" tegevuses jäi endiselt ruu-  
mideküsimus. Kuna seltsi ruumid (Lutsu t.2) jäid kitsaks pea  
kõigi suuremate ürituste puhul, õnnestus lõpuks üürida ruumid  
tollases Veski t. 10 asunud hoones. Siinsed ruumid praeguse  
Viljandi Noortemaja (Jakobsoni t. 18) hoone kohal asunud krundil  
võimaldasid nüüd juba n.ö. "oma majas" ka näitemänguharras-  
tust senise Põllumeeste Seltsi üürisaali asemel.

Seega on Viljandi teatrielu alates möödunud sajandi lõpu-  
kümnest pidevalt <sup>seatud</sup> praeguse Jakobsoni t. 18 krundil asunud hoone-  
ga. Paraku puuduvad seni igasugused täpsemad andmed krundi tol-  
lase hoonestuse kohta, teame vaid, et tegemist oli kivihoonega,  
mis, nagu nähtub hilisemast, peagi põhjalikult ümber ehitati.

On andmeid, et "Koidu" seltsi tegevuse allakäik jätkus ka  
käsoleva sajandi esikümnel, mil eriti teatriharrastuse alal  
talle tõsisest konkurentsi pakkusid nii "Vabaduse" karskusselts

(1) A. Richters Adressbücher, Bd. 1, s. 95.

(2) Aitaja, J. op. cit., lk. 37.

kui Käsitöölise Abiandmise seltsi näitetrupp.

Sajandi teine aastakümme seevastu algas "Koidule" tõusu tähe all just näitekunsti alal. Oluliseks kujunes siin eelkõige uue seltsimaja valmimine.

2.4. Uue seltsimaja rajamine 1911.a.

20. sajandi algusaastate ehitustegevus muutis tugevasti kogu Viljandi kesklinna ilmet. Nii kerkis linnasüdamesse rida suuremaid hooned - Tallinna tänava äärde püstitatud Roter-  
manni kaubamaja hoone, omandas Põllumeeste Selts, 1911.a. val-  
mis muuhulgas ka linna uus veetorn.

Oluliseks etapiks kogu linna tulevases kultuurielus ku-  
junes "Koidu" uue seltsimaja ehitamine 1911.aasta varakevadest  
sügiseni. Ametlikult oli tegemist küll eelkõige vaid vana hoo-  
ne ümberehitusega Veski tänavas, sisuliselt sai linn aga esin-  
dussaaliga uue Kultuurikeskuse.

Vastavalt 1911.aasta alguses vastu võetud "Koidu" uuele  
laiendatud põhikirjale muutus selts senisest kitsalt klubili-  
sest organisatsioonist taas üldkultuuriliste taotlustega ühin-  
guks varasemast tunduvalt avarama tegevushaardega. Loomulikult  
peeti sisetõttu oluliseks ka ajakohasemate koosviibimisruumide  
hankimist, mille järele oldi teravat puudust tuntud juba selt-  
si algaastaist saadik.

Nii otsustaski seltsi juhatus juba 15.jaanuaril toimunud  
peakoosolekul vana seltsimaja põhjalikult ümber ehitada. Eri-  
ti oluliseks peeti igati tasemele vastava saali ning ajakoha-  
se näitelava rajamist. Ümberehituste esialgseteks kulutusteks  
arvestati ligikaudu 16 tuhat rubla.<sup>(1)</sup> Peakoosolek toimus va-  
na seltsimaja puhvetis, kusjuures 84-st täisõiguslikust liik-

(1) "Postimees", 1911, nr. 16.

mest oli kohal vaid 23. Oma ümberehituskava tutvustasid selle autorid, seltsi juhatusliikmed Vihvelin ja Schnurberg. Ehitustööde kulude katteks vajatav summa loodeti hankida laenu teel, ka seltsi igaaastast liikmemaksu taheti tõsta viiele rublale. Viimatimainitud ettepanek jäi siiski vastu võtmata. (2)

Juba kahe kuu pärast teatab kohalik ajakirjandus, et märtsi lõpul on alustatud uue hoone vundamendikraavi kaevamist. (3)

24. aprillil toimunud erakorralisel seltsi üldkoosolekul otsustatakse Viljandi Vastastikuselt Krediidühingult 18 tuhande rubla suurune ehituslaen võtta. Samal koosolekul kinnitati ka "Koidu" uus põhikiri, milles taaskordselt rõhutati seltsi senise meelelahutusliku tegevuse kõrval suurema rõhu asetamise vajadust üldkultuurilisele aktiivsusele. Otsustati pärast uue seltsimaja valmimist moodustada seltsi juurde taas ka oma näitetrupp. (1) Nagu sama ajalehe materjalidest nähtub, olnud maikuus uue hoone seinad juba pooleldi laotud. Oma ajutise peakorterina uue hoone valmimiseni tüüris selts endale Klinke postijaama aiemaja.

24. mail kinnitati "Koidu" seltsimaja juurdeehituskavand Liivimaa Kubermanguvalitsuse ehitusosakonnas Riias nii Kuberneril N. Zvegintsovi, kubermanguinseneril V. Lunski, kubermanguarhitekti E. Friesendorfi kui vanemasjuri K. Jankowski poolt. Üks eksemplar kinnitatud originaalprojektist, avastatuna vanast seltsimajast leitud "Ugala" materjalide hulgast Viljandi arhitekti Ü. Stööri poolt, on tänaseks talletatud Viljandi Ko-

(1) "Viljandi Teataja", 1911, nr.31.

(2) "Viljandi Teataja", 1911, nr. 5.

(3) "Viljandi Teataja", 1911, nr.25.

duloomuuseumi fündis.<sup>(2)</sup> Vaatamata originaalprojekti olemasolule ei selgu selle põhjal seltsimaja kavandanud arhitekt.

Uue seltsimaja ehituskulude katteks korraldas "Koit" oma ajutises suvekorteris, Klinke aias ka rea eeskavaga kontserite, kus teiste hulgas näiteks ka tuntud näitleja Paul Pinna üles astus,<sup>(3)</sup>

"Koidu" uue teatrisaali dekoratsioonid telliti kunstnik Eduard Pochlandilt (Pohland). Samalaadsed tellimused oli kunstnik saanud ka vastavatud Saksa Teatrilt Tallinnas ning parajasti rajatavalt "Endlalt" Pärnus.<sup>(4)</sup>

Seega valmis kogu uus seltsimaja koos teatrisaaliga praktiliselt 1911. aasta kevade ja suve jooksul, nii et septembrikuu lõpul võis selts asuda juba oma uutesse ruumidesse.<sup>(5)</sup>

Uusehitus läks kokku maksma küll ligi pearkümmend tuhat rubla, hoone tegelikku koguväärtust koos tolle aja mõistes küllalt moodsa lavasisseseadega hinnati sellases vääringus seejuures vähemalt kolmekümne tuhande rublaga (vana seltsimaja maksumuseks oli peetud vaid seitset tuhandet tsaari rubla).<sup>(1)</sup>

Vana hoone ümberehitus oli sedavõrd põhjalik, et alghoonest säilitati osaliselt vaid kolm välisseina ning pisut ka katusest.<sup>2</sup> Täiesti uue väljanägemise omandasid nii seltsimaja fassaad kui kõik siseruumid, eelkõige muidugi näitelavaga peasaal.

Olulise probleemina kerkib hoone käsitlemisel loomulikult

---

(2) Viljandi Koduloomuuseum, säilik VM 10036 : 1

(3) "Viljandi Teataja", 1911, nr. 54.

(4) "Viljandi Teataja", 1911, nr. 44.

(5) "Viljandi Teataja", 1911, nr. 76.

(1) "Sakala", 1911, nr. 83.

2 "Viljandi Teataja", 1911, nr. 76.

päevakorda selle kavandanud autor<sup>1</sup>, seega siis arhitekti või ehitusinseneri probleem, kes kuni viimase ajani on jäänud anonüümseks. Viimaste loominguline käekiri sarnaneb mitmete just tollaste samal perioodil valminud eesti seltsi- ja teatrimajade autorite, eesti rahvusest esimese kutselise arhitekti Georg (Jüri) Hellati ning temaga üheaegselt tegutsenud, ent vähem tuntud Tartu ehitusinseneri Fromvold Kangro loomingule. Neist esimene teatavasti oli nii samal 1911.aastal valminud Pärnu "Endla" kui Valga "Sädeme" juugendlike seltsimajade, teine aga näiteks 1912.a. valminud, "Koidule" ehituslikult eriti lähedal seisva Väike-Maarja seltsimaja autoriks. Paraku ei ole siinkirjutajal tänini õnnestunud leida ühtegi dokumenti, mis viitaks "Koidu" seltsimaja mingilegi ehituslikule seosele kummagi eelnimetatu loominguga. Ainsaka allikaks jääb seega esialgu kohalik ajaleht "Sakala" (nr. 83, 28. oktoobrist 1911), mis tutvustades vastvalminud seltsimaja päev enne avapidustusi, märgib uusehituse autorina sama seltsi ehituskomisjonit liikmeid viljandlasi Schnurbergi, Vihvelini ning Kondorit (eesnime initsiaalid artik~~lis~~is paraku puuduvad), keda väidetavalt abistanud kogu seltsi eestseisus. Hr. Schnurberg isiklikult võttis enda peale ka töödejuhataja kohused.<sup>(3)</sup>

Milline osa igal konkreetselt eespoolnimetatud kodanikul oli tulevase, tolle aja mõistes küllalt esindusliku seltsimaja kavandamises, jääb ülalpool viidatud allikat kasutades paraku ebaselgeks. Ilmselt tuleb ehitusküsimustes nimetatud kolmikut kompetentsemaks pidada diplomeeritud ehitusinseneri ettevalmistusega Kondorit. Viimane koos linnainseneri Ottingeni, tollase linnapea venna B. Engelhardti ning paari teisega oli võtnud osa ka mõnede teiste käesoleva sajandi esikümne ühiskond-

(3) "Sakala", 1911, nr. 83.



like ning ärihoonete projekteerimisest Viljandisse. (1)

1911. aastal valminud seltsimaja näol on tegemist oma ajastu silmapaistva, küllalt esindusliku, tollase provintsilinna tingimustes isegi mõneti suursuguse esindushoonega, mis paraku oma ehituskunstiliselt lahenduselt siiski jääb alla reale sama perioodi Eesti väikelinnade seltsimajadele, eriti arhitekt G. Hellati poolt kavandatud, "Endla" ning "Sädeme" teatrimajale, sama arhitekti EÜSi hoonele Tartus (1902), rääkimata umbes samast ajastust pärinevast suurejoonelisest juugendlikust "Vanemuise" teatrihoonest. Ilmselt puudusid "Koidul" esinduslikuma seltsimaja hankimiseks lihtsalt majanduslikud võimalused, mistõttu ka ehituskavaand telliti kohalikest, isegi seltsi liikmeskonda kuulunud ehitusmeistritelt.

Säilinud ehituskavandit tänase hoonega võrreldes näeme, et rajati Viljandi tollaseid mastaape ja ehitusvõimalusi arvestades küllaltki esinduslik rajatis, mis eriti oma Jakobsoni (tollase Veski) tänava fassaadilahenduselt koos keskse saali osaga on säilinud suhtelise terviklikkuse, vaatamata arvukatele ümberehitustele. Püstitatuna juugendiperioodil, domineerib hoone fassaadikujunduses nn. modernart, kus põimuvad omavahel juugendlikud ning neoklassitsismi elemendid. Viimatimainitu ei satu vastuollu hoone ehitusajastu rahvusvaheliselt levinud kunstiliste töökspidamistega, olles aga tunduvalt lihtsustatud ning mugandatud isegi paljude Balti provintside esindushoonetega võrreldes.

Püstitatud seltsimaja oli kahekorruseline pünase kivikatusega pritskrohvipindedes fassaadiga kiviehitus, mille suhteliselt lakoonilise peafassaadi dominandiks on viimase kesktel-  
jelt pisut itta kavandatud muust hoonemassist <sup>vähesel määral</sup> ~~pisut~~ kõrgemale

(1) Sirel, H. Viljandi ajalooline linnakeskus. Tekstilise osa. Kõide A. Tln., 1969 KRPI P-1314, lk. 71.

tõusev risaliitjas osa, mida kroonib kolmnurkfrohton. Frontooni profileeritud karniisiga viiluvälja dekoreerivad kolm juugendile tüüpilist kitsast püstjat piluakent. Viilu all asetsevad skemaatilised stiliseeritud kannelleeringud. Risaliitosa raamib suhteliselt lai liseenipaar, mis omab pisut egiptusepärasest lootoskapiteeli meenutavat frontooni, mida ülejäänud hoonemassist eraldab lihtsa lahendusega vahevöö. Ka hoone hurgalahendused kordavad mõneti fassaadi, mida kroonivad samalaadsed egiptusepärased dekoratiivelemendid. Kogu fassaadi elavdab erineva faktuuriga krõhvipiindade kasutamine. Nagu juba öeldud, on hoone ehituskunstilises maitstes tunda tollase tärgava eesti provintsikodanluse ainelist piiratust.

Hoone algusest interjööri, mille kavandas kunstnik Eduard Poolland, pole peaaegu midagi säilinud. Uusehituse 350-kohaline piklik teatri- ja kontserdisaal oma juugendipärase laelühtrite ning "Venemaise" saalile lähedaste viinipärase toolidega hoone idapoolses otsas hõlmas praktiliselt krundi täies laiuses. Saali täiendas 150-kohaline tõusva põrandaga rõdu. Ka suhteliselt avarat lava võis tollaste tehniliste nõuete juures üsna esinduslikuks pidada. Lava ees süvises asetses väike orkestriruum; lava kõrvale oli kavandatud kolm näitlejagarderoobi. Ka rõdul oli sealsete külaliste jaoks oma garderoob. Saali aiapoolsel küljel asetses poolkinnine, talvel akendega suletav verandataoline jalutusruum. Alakorralt paiknesid veel riietehoid, seltsi eestseisuse ruum, söögisaal, lugemissaal, puhvet, piljardi- ning keeglisaalid. Neist kunstiliselt eriti õnnestunuks peeti hoone läänepoolses osas asetsevad eraldi sissekäiguga (Harjutuse, praeguse Koidu tänavalt) lugemistuba, mis sisustati <sup>soome stiilis mööbliga, Hoone ülakorralt paiknesid</sup> seltsi majandusjuhataja korter, millele lisandusid mõned üüritoad. Hoones seati sisse elektrisüs-

teem.<sup>(1)</sup> Saali paigutati ka elektriventilaator (võimsusega 25 m<sup>3</sup> õhku minutis). Ventileritud ka ülejäänud esindusruumid. Saali, ääristamiseks lava, paigutati neli tuntud eesti kultuuritegelasi kujutavat A. Weizenbergi loodud rinnakuju (Fr. R. Kreutzwald, J. Hurt, M. Veske ning J. Tõnisson), millised annetas autor.<sup>(2)</sup> (Edasine saatus teadmata)

"Koidu" uue hoone valmisega rikastus kohalik kultuurielu tunduvalt; uue hoone avamispidustused kujunesid vaieldamatult aasta tähtsündmuseks kogu linnas ning ühtlasi oluliseks etapiks Viljandi edasises vaimuelus. Sellega olid kohaliku ajakirjanduse andmeil oma esindusruumid juba kolmel tähtsamal Viljandi eesti seltsil, s.o. "Koidul", Eesti Põllumeeste Seltsil ning Käsitöölise abianndmise Seltsil. Vaid karskusselts "Vabadus" pidi toimuvateks üritusteks omale ruume üürima.<sup>(3)</sup> Lisagem, "Koidu" teatrimaja valmis üheaegselt Pärnu "Endlaga", viimase avapidustused toimusid vaid nädal enne samalaadset üritust Viljandis, s.o. 22. ja 23 oktoobril 1911.

"Koidu" seltsimaja suurejoonelised avapidustused viidi läbi samuti kahel päeval, 29. ja 30. oktoobril; pidulisi saabus nii maakonnast, Tartust kui kaugemaltki. Tollase tava kohaselt pühitses hoone kõigepealt õigeusu kombe kohaselt sisse kohalik preester Lusik, millele järgnes pastor J. Lattiku luterlik ametitalitus. Pärast vaheaga järgnes "Postimehe" peatoimetaja ning Eesti Edumeelse Rahvaerakonna juhi Jaan Tõnissoni rahvuskultuurilisi taotlusi rõhutav pidukõne. Orkestrijuu-

---

(1) "Viljandi Teataja", 1911, nr. 76.  
 (2) "Sakala", 1911, nr. 83.  
 (3) "Postimees", 1911, nr. 42.

hina astus ette seltsi juhatuse esimees, kooliõpetaja V. Tubin. Loeti ette arvukad kogu maalt saabunud tervitustelegrammid. Avaaktusele järgnes pidulik õhtusöök, mis kestis varaste hommikutundideni. (1)

Avapidustuste raames toimus järgmisel päeval, 30. oktoobril tähelepanuväärne muusikasündmus, mille raames ettekandele tuli taani helilooja Niels Gabe rahvusromantiline heliteos "Murueide tütar" solistidele, koorile ning orkestrile. Pidustused lõppesid samal õhtul toimunud perekondliku balliga seltsi liikmetele ning kutsutud külalistele. (2)

Võib julgelt väita, et seoses uue saali valmimisega aktiveerus kahe taas ka "Koidu" seltsi näiteringi tegevus. Nii toimus juba sama, 1911. a. 4. detsembril esimene testriõhtu, kus ettekandele tuli G. Wiede'i naljamäng "2 x 2 = 5." Näitejuhiks kutsus "Koit" J. Koigi (Toomas Tondu) "Vanemuisest", samas tegutses näitejuhina ka Ernst Hunt. Peagi lavastas J. Vanakamar "Koidus" A. Kitzbergi "Tuulte pöörises." (3)

Algas periood, mil kohaliku teatritegevuse keskuseks kujunes, nagu vanasti, "Koidu" selts, omades nüüd ajakohaseima, lavaga teatrisaali kogu linnas. Siin tegutses nüüd ka tugevatest näitlejatest koosnev trupp, kes esines Eesti Teater "Koidu" nime all. Tunduvalt tõusis etenduste kunstiline tase, trupi mängukavva võeti varasemast kõrgema kunstiväärtusega lavateosed nagu J. Liivi "Mõia tütar", A. Kitzbergi "Kaval Ants ja Vanapagan", "Liigahunt" ning juba mainitud "Tuulte pöörises". Ohutatuna "Endla" kui kutselise teatri loomisest Pärnus, püüti

(1) "Viljandi Teataja", 1911, nr. 84.

(2) "Viljandi Teataja". 1911, nr. 81.

(3) Aitaja, J. op.cit., lk. 52 - 53.

oma trupile saavutada samasugust kutselise teatri staatust, mis esialgu paraku ei õnnestunud.<sup>(4)</sup>

Samas jätkus "Koidu" ruumes ka vilgas kontserdi- ning seltskondlik tegevus, korraldati loenguserju kirjandusest (sealhulgas ka vene kirjandusest), kunstist külalislektorate osavõtul jms.

1913.aasta septembris võttis "Koidu" eestseisus vastu otsuse, et teatri asjaajamisega tegeleb selleks volitatud 5-liikmeline komisjon, kes peale tehniliste küsimuste tegeles ka sobiva repertuaari valimisega. Lisaks näitejuhile palgati kuus kuupalgalist mees- ja naisnäitlejat.

Nii jätkati aktiivset näitetgevust kuni 1915.aasta juunini, mil teatrist lahkus A. Liik ning Eesti Teater "Koit" tegevus söikus.<sup>(1)</sup>

Olulisi muudatusi "Koidu" seltsi tegevusse toid 1917.aasta oktoobrisündmused. Oma otsusega 14.veebbruarist 1918 nimetati seltsimaja ümber Viljandi Maakonna Tööliste ja Soldatite Nõukogu Täidesaatva Komitee poolt rahvamajaks, mille komisariks määrati teatriga ka varem seotud J. Vanakemar. Viimati mainitu kohustuste hulka kuulus ka "alalist palgalist näiteseltskonda" organiseerida. Nii koondatigi "Koitu" kõik linna tuntumad näitlejad ning moodustati Viljandi Tööliste ja Soldatite Nõukogu Rahvateater. Viimase tegevusele tegi aga juba mõne nädala pärast lõpu alanud saksa okupatsioon.<sup>(2)</sup>

## 2.5. "Koidu" selts ning teatritegevus kodanlikul perioodil

I Maailmasõja ning järgneva saksa okupatsiooni ajal "Koidu" seltsielu ajutiselt söikus, seltsi ruume kasutati garnisoni majutamiseks. Viimaste lahkudes vajab hoone remonti, maha varasem kivikatus asendati peagi plekk-katusega (vahetus

(4) Aitaja, J. op.cit., lk. 52-53.

(1) Aitaja, J. op.cit., lk. 53.

(2) Samas, lk. 54.

teostati 1920.aastate alguses).

Peagi elavnes taas ka "Koidu" seltskondlik tegevus.

Uueks etapiks kogu Viljandi Kultuurielus kujunes kodanliku vabariigi esimesel rahuaastal, ligi kuu enne Tartu rahu sõlmimist, 5. jaanuaril 1920 "Koidu" saalis toimunud rahva-  
shtul Teatri-ja Kunstiühingu "Ugala" asutamine.<sup>(3)</sup> "Koiduga" sõlmitud üürilepingu põhjal võimaldati vastloodud ühingu kasutada seltsi saali ning üht abiruumi. Juba 10. jaanuaril registreeriti ka teatri-ja kunstiühingu "Ugala" põhikiri. Seega oli nii iseseisva teatriorganisatsiooni kui hilisema kutselise teatri kujunemine Viljandis ikkagi seotud põhiliselt "Koidu" seltsiga, aga ka kohaliku Käsitöölise Abiandmise Seltsi ning Põllumeeste Seltsi näitemängutraditsioonidega. "Ugala" kui iseseisva teatriorganisatsiooni rajajateks olid Armin Hunt ning Märt Mõrd. Ühingu asutajaliikmete hulka kuulus ka tuntud näitleja Jean Altleis.<sup>(1)</sup>

Kui esialgu võisid vastloodud ühingu liikmeiks olla vaid otseselt näitekunstiga seotud isikud, siis hiljem muudeti paaril korral "Ugala" põhikirja ning kujunes välja teatriselts "Ugala" kui teatrit ülal pidav organisatsioon, mille liikmete arv ning koosseis polnud piiratud.

"Ugala" nimi võeti seltsile kohaliku luuletaja F. Kuhlbarši soovitusel.<sup>(2)</sup>

Kogu "Ugala" tegevusperioodil kummitas teatrit ruumiprobleem. - Esialgu üüriti endiselt "Koidu" seltsi saali. Ometi oli see seotud mitmete probleemidega, sest kui viimane ise ruume vajab, jäid teatri etendused lihtsalt toimumata. Sageld

(3) "Sakala", 1920, nr. 4

(1) Formis, L. Eesti teater 1920-1940. Sõnalavastus. TLn., 1978, lk. 251.

(2) Samas.

olid seltsi ruumid ka kütmata, seda isegi talveperioodil. Teatrihooaja 1921/22 alguses toimus "Koidu" ruumides remont, siiski esines "Ugala" taas "Koidu" laval juba 15. oktoobril 1921. (3)

1923. aastal võeti Teatri ja Kunstiühing "Ugala" asemel uueks nimeks "Teater Ugala".

Järgmisel 1924. aastal süvenesid teatri majanduslikud raskused, mis tulenesid eelkõige "Koidule" saali kasutamise eest makstavast kõrgest üürist ning linnavalitsusele tasuta- vast nn. lõbustusmaksust. Samal ajal süvenesid "Ugalas" ka siselahkhelid, viies samal aastal koguni J. Leekese juhtimi- sel tegutsenud "Uue Teatri" loomiseni kuhu koondusid intrii- gide tõttu "Ugalast" lahkunud näitlejad, saades omale ruumid Tallinna t. 5 asunud nn. Lutsu majas (Seasaare kõrtsis). Vii- mane omakorda oli nõus oma ruumid "Ugalaga" vahetama, Koli- des veel samal aastal üle "Koidu" seltsimajja.

Mii alustas 1924/25. aasta hooaega teatriühing "Ugala" Seasaare kõrtsi e. Lutsu maja teise korruse ruumides. (4)

Vaatamata hiljem, 1930. aastate alguses uutes ruumides teostatud remondile polnud teatritingimused "Ugalale" kuigi sobivad. Kuni 1930. aastate keskpaigani, mil riigi poolt väi- keteatritele antavad toetussummad suurenesid, oli "Ugala" majanduslik olukord raske, teatrit kummitas ka suur võlg. (1)

Kogu kodanliku perioodi, tegelikult ka esimese nõukogu- de aasta tegutses "Ugala" seega tollase Seasaare kõrtsi üla- korral, kannatades nii ebasobivate ruumide kui alalise hirmu

(3) Aitaja, J., op.cit., lk. 64.

(4) Aitaja, J. "Üks tuli on süttinud." - "Tee Kommunismile", 1981, 1. detsember.

(1) Tormis, L. op.cit., lk. 252

tõttu nendegi ruumide ülesitlemise chu ees.

1. veebruaril 1926 alustas "Ugala" tööd kutselise teatrina Andres Särevi juhtimisel. Viimane lahkus aga juba 1926/27.aasta teatrihooja alguses Pärnu "Endhasse", aastail 1926-29 töötas "Ugala" näitejuhina Eduard Lemberg (Lemmiste), kelle juhtimisel saadigi sisse õige hoog kutselise teatrina. Aastail 1929-32 ning 1934-36 töötas samas nii lavastajana kui näitlejana Alfred Mering, teatri kutseliste näitlejate arv aga tõusis kümmeni.<sup>(2)</sup>

Kuna 1930.aastate teisel poolel paranes märgatavalt "Ugala" majanduslik olukord, kerkis järjest teravamini üles uue teatrimaja ehitamise küsimus.

Nii koostas teatriselts "Ugala" 1937.a. põhikirja projekti sihtasutuse "Viljandi Teatrimaja" moodustamiseks, mida linnavalitsus paraku ei kinnitanud. Siiski lootis teater krunti uue teatrihoone ehitamiseks annetusena saada linnalt.<sup>(3)</sup>

Kindlasti tõstsid "Ugala" prestiiži esmakordsed külalis-esinemised Tallinnas, mis toimusid 1937.aasta detsembri alguses seelse Saksa Teatri ruumides.

Uue rahva- või teatrimaja Viljandisse rajamise küsimus tõusis teravalt päevakorda juba 1936.aastal, mil Viljandi Seltskondlik Toimikond, 26.oktoobril raekojas toimunud koosolekul taotles linnavalitsuselt 150 krooni suurust toetust vastava sihtasutuse loomiseks ning tulevase hoone skitsi tellimiseks. Skitsi valmisteski tollel võrdlemisi nimekas Tallinna arhitekt E. Sacharias ning see ilmus ka ajalehes "Oma Maa".<sup>(4)</sup>

(2) Tormis, L. op.cit., lk. 253-254.

(3) URKA, f.3077, nim.1, sü.710, lk.248.

(4) "Oma Maa", 1937, nr. 135.



Ruumiprobleemi teatri jaoks ei parandanud oluliselt ka "Koidu" seltsimajas 1936/37. aastal toimunud võrdlemisi põhjalik ümberehitus, kuigi viimase puhul arvestati taas ka võimaliku teatrivajadusega. Uue teatrimaja püstitamine jäi endiselt päevakorraale. (5)

"Ugala" pretendeeris küll annetusena linnavalitsuselt ja linna maagavarast saada loodetavate krundile, mis paiknes uue turuplatsi tagaküljel. Uue teatrimaja valmimist kavandati juba 1940. aastasse ning selle maksumus oleks tõusnud 150 tuhandele kroonile. (1)

Oma palvekirjas linnavalitsusele 7. detsembrist 1936. toetuse saamiseks märgiti, et "Ugala" teatriselt on püüdnud igati tõsta oma repertuaari kunstilist taset, uuendanud lavatehnikat-, aparatuuri ning mehhanisme, samuti suurendanud näitlejaskonda koosseise. Uute projektsiooni - ning lai- neaparatuuri muretsemiseks paluti 1937. aastaks toetust kahe tuhande krooni ulatuses, palve rahuldati linnavalitsuse toetusena 1500 krooni ulatuses. (2)

Lisagem, et näiteks 1937./38. aruandeaastal sai "Ugala" toetussummasid järgmiselt: Kultuurikapitalilt 6000, riigilt 5000 (+ erakorralise toetusena 1500), linnavalitsuselt 1500 ning maavalitsuselt 500 krooni ulatuses, seega kokku 14500 krooni koguväärtuses, mis paraku ei katnud kõiki kulutusi.

Uue ehituskruudi andmist linnamaa arvel soovitud kohta ei peetud linnavalitsuse poolt sobivaks. Samuti loeb linnavalitsus ka uue teatrimaja ehitamisest toetamast selle liigse kulukuse tõttu.

---

(5) "Teater, teatrimaja ja publik" - "Oma Maa", 1937, nr. 67.

(1) "Vaba Maa", 1937, nr. 137

(2) ORKA, f. 3077, nim. 1, sü. 580, lk. 94.

Nii jäi "Ugala" oma endistesse ruumidesse Tallinna t.5 kuni 1941.aasta juukipäevani, mil hoope kolm päeva enne saksa fašistlike väetüksuste saabumist ebaselgetel asjaoludel põlema süttis ning hävis; hävis ka teatriseltsi raamatukogu, suur osa rekvisiitidest jne.

Siiski jätkas "Ugala" tegevust ka okupatsioonipäevil, mil alates 1942.a. sügishooajest oldi taas sunnitud kasutama juba tuttavat "Koidu" seltsimaja saali.

Isegi saksa okupatsioonil rasketel päevadel ei maetud maha uue teatrimaja loomise mõtet. Esimese sammuna selleks võeti 1944.aasta tegevuskavva sobiva ehituskruundi ostmine, milleks loodeti kasutada viimasest Sakalamaa laulupeost ülejäänud summasid.<sup>(4)</sup> Plaan paraku luhtus ka seekord. "Koidu" ruumides, (ka nõukogude-perioodi uus hooaeg avati) 1. oktoobril 1944 okupatsiooniaegsest repertuaarist üle võetud Tammsaare-Särevi dramatiseeringuga "Karin ja Indrek".

Teatri kunstiliseks juhiks aastail 1944-47 oli varem "Vanemuises" töötanud Karl Ader.<sup>(1)</sup> Hävinud teatrimaja jäi mängupaigana asendama "Koidu" endine seltsimaja kuni 1981. aasta lõpuni.

#### 2.6. "Koidu" seltsimaja kodanlikul perioodil.

Pärast teatriseltsi "Ugala" lahkumist "Koidust" 1924. aasta sügisel soikus sealsetes ruumides teatritegevus peaaegu täielikult. Nii kujunes sealsest küllalt esindusliku teatri-saaliga seltsihoonest põhiliselt vaid tavalise seltskondliku ajaveetmise ning kooskäimise, aga samuti kontserditegevuse paik. Alaliselt tegutses seltsi liikmeile ning külalistele

(4) A.S. "Ka teatrivaremeil läheb elu edasi", -"Eesti Pildileht", 1944, nr.2.

(1) Kask, K. Eesti nõukogude teater 1940-1965. Sõnalavastus. Tln. 1987. lk. 271.

male- ja piljardituba, tähtsamate koosviibimiste korral töötas ka köök, puhvet alkohoolsete jookidega ning tavaüritustel ka einelaud. Üheks olulisemaks sissetulekuallikaks jäid summad, mida saadi peasaali, vajaduse korral ka puhvetiruumide väljäuürimisest linna küllastanud kunstikollektiividele, eelkõige laulukooridele, orkestritele ning vahel ka üksikesinejatele. Viimaseid saabus kogu Eestist.

1930.aastatel olid osa ruumidest pikaajalise üürilepingu alusel antud samarõttlastele, kes muuseas korraldasid kõigile soovijaile tasuta ulatusliku tervishoiualase loengusarja, mida nimetati "Tervishoidlikuks rahvatülikooliks". Ruumide kasutamise eest makstava üüri tasus Eesti Punase Risti Seltsi peavalitsus. Oma iga-aastasi toetussummasid määras võrdlemisi regulaarselt seltsile ka linnavalitsus.

Ühes oma palvekirjas toetuse saamiseks linnavalitsusele märgib seltsi juhatus, et sisuliselt on "Koit" enese peale võtnud nii Viljandi rahvamaja kui võimla ülesanded, mida näiteks 1930.aastate käikel kasutasid üheaegselt kaks laulukoori, neli võimlemistruppi ning Punase Risti algorganisatsioonid. (2)

Seltsi juhatus märkis korduvalt, et vaatamata ruumide üürist saadavatele sissetulekutele on selts siiski võlgades. Nii olid I maailmasõja aastail seltsi ruumid tasuta sõjavägede majutamiseks, mistõttu hoone lagunes. 1924.aastaks oli seltsil 1,5 miljonit senti võlga, mis tulenes peamiselt hoone kapitalremondist, mille käigus parandati katus, korrastati siseruumid ning tehti kulutusi uue inventari muretsemiseks.

1927.aastal oli selts tervemisti oma õlule võtnud Sakala-  
maa laulupeo korraldamise, mis tõi "Koidule" kolme tuhande krooni suuruse puudujäägi, tõstes seltsi koguvõla 18 tuhandele

---

(2) CRKA, f. 3077, nim. 1, sü. 710, lk. 31.

kroonile, mistõttu seltsi majanduslik olukord oli küllalt ebastabiilne. (1)

## 2.7. Seltsimaja 1937. aasta ümberehitus.

Üheks olulisemaks sündmuseks "Koidu" seltsi elus kujunes 1936/37. aasta ulatuslik seltsimajas teostatud ümberehitus, mida oli valmistatud ette juba aastaid. Vaatamata võlgadele otsustas seltsimaja läbi viia ümberehitustööd nii saali kui kõrvalruumide osas.

Vastavalt eelnevalt teostatud kalkulatsioonile kavandati kapitaalremondi kogumaksumuseks ligikaudu 11 tuhat krooni. Olulisemad kulutused pidiid kaasnema seoses hoonesse keskkütte paigutamise, saali katmisega põrandaparketiga (180 m<sup>2</sup> ulatuses), kõrvalruumide valgustussüsteemi ümberehitamisega, rõdu ümberehitusega (nähti ette ka saja klapptooli paigaldamine), lava laiendamise, uue lavaeesriide muretsemisega, jalutusruumi e. nn. väikese saali juurde ehitamisega, köögi ning tualettruumide ümberehitusega uute valgustus- ning ventilatsiooniseadmete hankimisega jms. (2)

9. detsembril 1936 esitas "Koidu" juhatuse nimel seltsi esimees S. Vares Viljandi linnavalitsusele seltsimaja ümberehituse projekti, millise oli teostanud kohalik diplomeeritud ehitusinsener, tollal Viljandis üsna tunnustatud F. Wernicke. Paraku pole siinkirjutajal õnnestunud ümberehitusprojekti teiste arhiivimaterjalide hulgast seni leida. Projektile juurdelisatud seletuskirjast nähtub, et ümberehituse programm nägi ette just ülalootletud muudatusi, millistest tähtsamad oluksid keskküttekattlamaja rajamine, jalutusruumi

(1) CRKA, f.3077, nim.1, sü.580, lk.90.

(2) CRKA, f.3077, nim. 1, sü. 580, lk.91 ja sü.710, lk.30.

laiendamisega nn. väikese saali loomine (banketisaalina), vestibüüli ning garderoobide laiendamine, ning rida väiksemaid ümberehitusi eelkõige siseruumides. Hoone pidi ühendama ka linna ühtse veevärgi ning kanalisatsioonisüsteemiga. (3)

Esialgne linnavalitsusele saadetud "Koidu" ümberehitusprojekt jäi paraku tollaste Teedeministeeriumi Ehitusjärelvalve Inspektuuri arhitekt-inspektori J. Ostrati ning rajooniinspektori arhitekt E. Ederbergi poolt kinnitamata seoses kavandatud vestibüüli peasissekäigu ebaõnnestunud arhitektuurse lahendusega. (1) Ümbertöötatud projekt kinnitati siiski sama instansi poolt 1937. aasta märtsis, mil tegelikud ehitustööd olid juba lõppemas. (2)

Juba 6. märtsil 1937, vastavalt koha peal koostatud aktile võttis komisjon, mille koosseisu kuulusid linna ehitusmajandusosakonna juhataja V. Kullamaa, linnainsener V. Toompark, politsei abikomissar V. Krims, tuletõrjefülem J. Rebane ning ehitustööde tehnilist järelvalvet teostanud insener (objekti eitor) F. Vernacke juurdeehituse ajutiselt vastu (osa viimistlustöid kõrvalruumides ning koristustöid saalis ja trepikojas olid veel lõpetamata). Juba 7. ja 8. märtsil toimunud pidustustel võidi kasutada äsja valminud ruume. (3)

Vastavalt linnavalitsusele 12. augustil 1937 seltsi juhatuse poolt esitatud aruandele läks seltsimaja ümberehitus maksma kavandatust ligi kaks korda rohkem - 20500 krooni, kusjuures keskkütte sisseseadmine oli maksanud 4000, katlaruumi ehitus 2000, nn. "Väikese saali" (jalutusruumi) rajamine 3800,

(3) CRKA, f. 3077, nim. 1, sü. 583, lk. 190-191.

(1) CRKA, f. 3077, nim. 1, sü. 583, lk. 193.

(2) Samas, lk. 195.

(3) Samas, lk. 197 - 198.

saali parketiga katmine 1250, uus lava eesriie 500, rõdu ümberehitus koos 75 klapp-tooli paigutamise ja 1000, uue valgustus- ja ventilatsioonisüsteemi paigaldamine 1300, köögi ümberehitus 1500, trepikoja laiendamine 1000 krooni jne. (4)

Kulude üldmaksumusest saadi riigivanemalt 4000, linnavalitsuselt 1500, Eesti Punase Risti Peavalitsuselt 2000, seltsi liikmetelt 6000 krooni. Puudujääva 7000 krooni katteks loodeti teistkordset toetust linnavalitsuselt ning riigivanemalt. (5)

Seoses majanduslike raskustega (seltsi võlg oli kasvanud juba 27 tuhandele kroonile) jäid osa kavandatud ümberehitustöid lõpule viimata (näiteks projektis ette nähtud peasissekäigu viimine hoone aiapoolsele otsale, garderoobi laiendamine jms., mis nõudaksid vähemalt viie tuhande krooni suurusi lisakulutusi. Seetõttu nähti kogu ümberehituse lõpetamine ette 1939. aasta suveks. (1)

Seoses majanduslike raskuste ning arenevate poliitiliste sündmustega jäidki tööd suuremas osas paraku ellu viimata. Ka linnavalitsuselt saadi teistkordset toetust loodetust kümme korda vähem (5000 krooni asemel 500). 1939. aastal pühitses "Koit" oma 70. aastapäeva.

Pärast 1937. aasta ümberehitust hakkas seltsimajas alaliselt tööle ka restoran "Koit", mida pidas üleval Eesti Punase Risti Viljandi komitee, makstes nii 1937. ja 1938. aastal nn. trahterimaksu 625 krooni väärtuses. Restoranis korraldati ka muusikaõhtuid.

(4) ORKA, f. 3077, nim. 1, sü. 710, lk. 30

(5) Samas, lk. 31.

(1) ORKA, f. 3077, nim. 1, sü. 710, lk. 47, 113, 126 ja 248.

Pärast ümberehitust oli "Koidu" saalist saanud jälle linna üks esindusruume, kus lava ümberehituse järel võidi taas etendada ka teatritükke ning kus said esineda ka külalistrupid (Eesti Draamateater, "Vanemuise", "Endla" jt.). Ühtlasi toimusid saalis kõik linna tähtsamad muusikaüritused. Nii esinesid mais 1938 "Koidus" Tallinna Töölismuusika ühingu sümfooniaorkester, septembris Pärnu Helikunsti Seltsi meeskoos, novembris Tartu Akadeemiline Meeskoor, märtsis 1939 toimus samas Tallinna Koolinoorsoo Muusika Ühingu segakoori kontsert. (2)

"Koidu" selts suleti koos teiste nn. kodanlike seltside ja organisatsioonidega 1940. aasta sügisel.

## 2.8. Teater "Ugala" pärast Suurt Isamassõda.

"Koidu" seltsi tegevuse kohta saksa okupatsiooni perioodil puuduvad andmed. Kahtlemata jäi hoonet ise üheks tähtsamaks linnas seltskondliku koosviibimise paigaks, kus toimusid ka koorikontserdid, tuluõhtud. Nagu eelnevast nähtub, hakkas hoonet alates 1942. aasta sügishooajast teatrimajana taas kasutama ka "Ugala".

"Ugala" nõukogude periood algas taas 1944. aasta oktoobris, mil hoonest kujuneski eelkõige linna teatrimaja, seda ligemale nelja aastakümne vältel.

Juba esimesel rehuaastal oli taas päevakorrale tõusnud tollase "Ugala" ruumide küsimus. Samal 1945. aastal valmis juba ka "Koidu" teatrisaali lava ning teise korruse ruumide ümberehituse plaan. (1) Viimast ilmselt ei realiseeritud, nagu nähtub vastavast kirjast aprillist 1949. Kirjas selgub, et teatrisaali lagi oli verisemisohhtlikus seisundis. Samal

(2)

(1) Need ja hilisemad projektid on säilinud Viljandi RSM TK Ehituse ja Arhitektuuri osakonna arhiivis.

aastal tehti ENSV Ministrite Nõukogu juures asuvas Arhitektuurivalitsuse ettepanek viia kavandatav teatrihoone juurdeehitus miinimumini ning kasutada seda hiljem kino-või klubihoonena. Ühtlasi peeti perspektiivikaks uue teatrimaja rajamist Viljandisse. Arutati ka hoone peasissekäigu viimist külgefassaadile, teatrissaali suupendamist jalutusruumi liitmise teel, uue orkestriruumi ehitamist jms. Samas peeti majanduslikult paratamatuks kasutada olemasolevat hoonet teatrina siiski veel lähima 10-15 aasta vältel (linna tollase peaarhitekti O. Puuraidi seisukoht 1949. aastal).

Samal 1949. aastal ehitati endise "Koidu" köögi kchele teatri valgustuslooz (kogu valgustussüsteemi ümberkorraldamise projekt valmis 1948. aastal).

Järgmiseks olulisemaks etapiks "Ugala" hoone juures olid 1956. aastal teostatud juurdeehitused, ulatuslikumad kogu sõjajärgsel perioodil. Vastavalt varem väljatöötatud kapitaalremondi programmile nähti ette 16 meetrise üldkõrgusega lavakarbi ehitamine, mille allaossa projekteeriti ka täiendav orkestriruum, ruum elektriseadmete paigutamiseks ning orkestrantide puhkeruum. Nähti ette ka teatrilava järjekordne laiendamine (eriti sügavuse osas), dekoratsioonide valmistamise ruum, rekvisiitide hoidla juurdeehitus jms. Kavasse võeti ka garderoobi ning puhveti laiendamine. Ümberehituskavandi põhiautoriks oli kohalik insener, arhitektuuriprobleemidega varemgi tegelnud V. Hätjo, projekt valmis "Kommunaalprojekti" kohalikus osakonnas. (3)

Teatrimaja kolmandale korrusele nähti ette proovisaal ning administratsiooni ruumid, kantselei, rätsepatöökoda jms.

(2)

(3) "Kommunaalprojekti" Viljandi osakonna arhiiv, kaust A-248.



Hoone lavakarbiga juurdeehitus valmis kahes ehitusjär-  
gus (põhikorpus 1956, mil säilitati vana lavakarbi esisein-  
koos lava -avaga; lavakarbi raudbetoonlaega ülaosa projek-  
teeris V. Harjo 1958.aastal). Oma arhitektuurselt lahendu-  
selt ei läinud valminud juurdeehitus stiililt kokku juugend-  
liku alhooonega, olles oma ehituslikult lahenduselt eelkõige  
funktsionalistlik, ilma igasuguste väliste dekoratiivelemen-  
tideta. Õnneks ei suuda kruundi sügavusse peidetud lavaosa  
rikkuda hoone algset fassaadilahendust, küll aga mõjub ta  
stiililiselt ebasobivana teatri siseõuelt vaadeldes.

Vaatamata oma ajastule suhteliselt nõuetekohase lavakar-  
bi valmimisele jäid teatri töötingimused endiselt võrdlemi-  
si ebarahuldavateks. Täaskordne hoone ümberhituse projekt  
valmis 1964.aastal (autoriks V. Harjo ning M. Ader). Nähti  
ette juurdeehitused vaatesaali valgustusprojektorite paigal-  
damiseks, projektorirõdu tugevdamine jne. Juba 1966.aastal  
valmisid teatrisaali, garderoobi ning jalutusruumi, samuti  
lava kapitaalremondi projektid.

1967.a. valmis sõjajärgse "Ugala" silmapaistvaim ümber-  
ehitusprojekt, autoriks üsna tuntud kohalik arhitekt Johan-  
nes Fuks (1901-1978), paljude 1930.aastail Viljandimaal ning  
Tartus loodud ühiskondlike hoonete ning eramute autor. Kuna  
projekti elluviimisega seotud kulusid peeti liialt ulatus-  
likeks, jäi viimane ümberehituskavand realiseerimata. Määra-  
vaks sai ainuõige otsus, millest oli räägitud juba ligi pool  
sajandit - ehitada "Ugalale" uus, kõigile kaasaja nõuetele  
vastav, ehituskunstiliselt ajalukku minev teatrimaja. Vil-  
jandlaste ning kõigi eesti teatrisõprade unistus täitus 1981.  
aasta lõpupäevil, mil linnas avati Baltikumi moodsamaid teat-  
rihooneid, mille tuntus on selle avamise järel kiiresti kas-

vanud ka väljaspool Eesti piire.

Vana "Koidu" seltsi ruumid, mida ligi neli sõjajärgset aastakümnet oli kasutanud "Ugala", anti üle Viljandi Noortemajale (moodustati 1982. aasta keskel).

Tugevasti amortiseerunud hoones on ringitegevusega harratud ligikaudu poolteist-tuhat kohalikku koolinoort linnast ning rajoonist. Tegutseb 26 huvialaringi, keda juhendab ligi kolmekümneliikmeline kaader, lisaks abipersonal. Noortemaja töötab oma loomisest peale isemajandamisel. Pidevalt korraldatakse ka ülelinnalisi, kohati isegi linnadevahelisi muusikavõistlusi, saali kasutavad esinemisteks külalisteatritrupid ning muusikakollektiivid, mistõttu hoone ülekoormatus on pidev. Viimane on tingitud noortemaja tugeva amortisatsiooniga (eriti selle vanimas, saali ja abiruumidega osas). Ehituslikult on kõige paremini säilinud kolmekümne aasta eest valminud lavatorn.

Hoone ligi poolesajapealine publikuteatri- ja muusikavõistlustel nõuab senisest paremaid olmetingimusi. Hoone vajab kiiresti nii uut garderoobi, korralikku (30 x 40 m2 mõõtmetega) proovisaali, galeriitaolist ekspositsioonipinda näituste korraldamiseks, tänapäeva nõuetele vastavaid tualettruume. Kõik lisaruumid oleksid rajatavad praeguse tarbetuna tunduva siseõue arvel. Sellise ruumistruktuuri muutuse puhul oleks praeguse siseõue värav hõlpsasti ümber ehitatav peasissepääsuks ehituskonstruktioonide oluliselt muutmata. Peasissekäigu ületamine praegusele "Koidu" tänavale lahendaks juba 1949. aastal tõstatatud probleemi, kus publikul ei tuleks pärast etenduse lõppemist lahkuda ohtlikule, elava liiklusega peatänavale. Nimetatud ümberehitusega saavutatav uus ruumide jaotus võimaldaks jagada hoone mitmeks üksteisest sõltumatuks sekt-

siooniks. Mõnede ürituste puhul avaneks võimalus sulgeda teatrisaal ning lokaliseerida tegevus hoone Koidu tänava poolses tiivas. Viimatimainitud seisukoha autoriks on kohalik arhitekt Ü. Stöör, kelle ideega üldlahenduse osas tuleb nõustuda. (1)

Üheks etapiks eelnimetatud ehituskava realiseerimisel saigi sama arhitekti poolt 1985-86.aastal Viljandi Rajooni TK Kultuuriosakonna tellimusel valminud kapitaalremondi esimese etapi projekt, mille põhjal hoone Koidu tänava poolsele tiivale lisandus alghoonele stiililiselt lähedane siseõue värava kohale rajatud, ent senini välisviimistluseta jäetud nn. orkestrantide ruum (seisab praegu kasutamata). Hoone peafassaadi jätaksid juurdeehitused muutmata, mistõttu kogu hoonest saadav visuaalne üldmulje oluliselt ei muutuks.

Kuna alghoone juugendlik välisilme säiliks enam-vähem tervikuna, tuleks arhitekt Ü. Stööri projekt võtta aluseks hilisemate juurde- või ümberehituste teostamisel.

### 2.9. K o k k u v ö t e.

Praeguse Viljandi Noortemaja (Jakobsoni t.18) näol on tegemist kultuuriajaloo seisukohalt XX.sajandi <sup>algperioodi</sup> linna ühe kõige märkimisväärse ehitusega.

(lles ehituskehandi põhiosas (hoone idatiib ning keskne saaliosa) rajatud omaaegse rahvusliku liikumise ühe kohaliku tugisamba, laulu- ja mängu seltsi "Koit" seltsimajana, püstitati hoone samale seltsile kuulunud ühekorruselise kivihocne põhjaliku ümberehituse tulemusena ning on säilitanud oma tugevate juugendlike stiilielementidega välisfassaad-

(1) Viljandi Noortemaja kapitaalremondi esimese ehitusjärjekorra projekt. I kd. Arhitektuurne osa. Viljandi 1985 - 1986, lk. 2. (Töö nr. 053-85)

di ning põhikonstruktsioonid. Oma arhitektuurselt lahenduselt on rajatis küllalt lähedane analoogilistele Eesti provintsilinnade ja -alevite seltsimajadele, mis pealegi valmisid üheegselt hoonega Viljandis (1911-12 valminud "Endla" Pärnus, "Säde" Valgas, seltsimaja Väike-Maarjas jt.), mille autoriteks said esimesed eesti rahvusest arhitektid G.Hellat ning F. Kangro.

Püstitatuna juugendiperioodil, domineerib ehituse fassaadikujunduses "art modernist" tugevasti mõjustatud vormikäsitlus, mis avaldub eelkõige oma ajastu fassaadi tüüpilistes dekoratiivsetes nurgalahendustes, mida ülejäänud hoonemassil täiendavad kõrged piluaknad, stiliseeritud skemaatilised kannelleeringud ning poolsambad, sile- ja pritskrohvipindade rütmitamine jms.

Olles rajatud küll oma ajastu peamisi mugavusnõudeid ning tollaste majanduslike võimaluste piires ka tehnilisi vahendeid arvestades ning kujunedes linna tähtsaimaks teatri- ja kontserdimajaks, vananes hoone moraalselt juba peaaegu kümne aasta pärast.

Hilisemal perioodil on hoonet korduvalt ümber ehitatud, seda eelkõige laiendamise eesmärgil. Üks tähtsamaid ümberehitusi teostati seltsimajas kodanliku perioodi lõpul, aastail 1936-37, mil valmis uus ruumikas jalutusruum, rida abiruume, täiendati teatrisaali ning uuendati lavaseadmeid.

Aastast 1942 kasutas seltsimaja taas ligi nelja aastakümne vältel linna tähtsaim kultuurikolle, 1926.aastast kutsealisena töötav "Ugala" teater, mistõttu hoonet sõjajärgsel perioodil tuntaksegi põhiliselt "Ugala" teatrimajana. Hoone uuest funktsioonist tulenevalt teostati seal rida veelkordseid ümberehitusi - nii ehitati 1949.aastal ümber lava, 1956.,

osaliselt 1958. aastal valmis sõjajärgne tähtsaim juurdeehitus, teatrile küll vajalik, alghoonega paraku aga stiililt täiesti sobimatu lavatorn kruundi siseosas (teostajaks "Kommunaalprojekt").

Vaatamata arvukatele hoone juures teostatud muudatustele ei vastanud see siiski enam kaasaja teatrimajale esitatud nii tehnilistele kui ka mugavusnõuetele. Just seetõttu, arvestades taaskordsest ümberehitusest tulenevaid liigseid majanduslikke kulutusi, jäeti realiseerimata viimane, 1967. aastal kohaliku arhitekti J. Fuksi poolt kavandatud ümberehitusprojekt, mille asemel otsustati rajada "Ugala" uus teatrihoone. Viimane valmis Eesti moodsaime teatrimajana 1981. aasta lõpul.

Pärast uue teatri valmimist sai kunagisest "Koidu" seltsihoonest kohalik noortemaja. Jätkus hoone intensiivne kasutamine, suurenes amortisatsioon, mistõttu osa ruume on sattunud lausa avariichtlikku seisukorda. Taaskordset kapitaalremonti ning ümberehitusi vajavad nii saal, kavandatav proovisaal, rida admin. ruume, katlamaja, asendamist lavaseadmed jne. Uue funktsiooni kohvibaari näol võiksid leida hoone arhitektuuriselt väärtuslikud võlvid keldriruumid.

Arvestades hoone erakord suurt kultuuriloolist väärtust, tuleks ehitus kui rahvusliku liikumise tähtsaim kultuurikolle, "Koidu" seltsimajana võtta kohaliku tähtsusega ajaloo-, aga samuti ka arhitektuurimälestiste kaitse nimestikku.

2.10, Fotode nimestik

1. "Koidu" seltsimaja 1930. aastail N-32419/1;2;
2. Sama. Hoone peafassaad koos idatiivaga. N-32419/1,2
3. Sama. Peafassaadi keskosa. N-32421/1
4. Vaade "Koidu" teatrisaali 1930. aastail. N-32421/2,3,4
5. "Koidu" 1911. a. valminud ümberehitusprojekt. Peafassaadi kavand. N-32420/ 4
6. Sama. Põhiplaan. N-32420/ 2
7. Sama. II korruse põhiplaan. N-32420/ 3
8. Sama, Lava projekt läbilõikes. N-32420/ 1
9. Vaade hoone Jakobsoni tänava poolsele fassaadile. N-32416/ 2
10. Sama. Peafassaadi põhjatiib. N-32416/ 1
11. Sama. Keskosa koos peasissepääsuga. N-32417/ 5
12. Sama. Peafassaadi lõunatiib. N-32417/ 6
13. Hoone nurgalahendus koos Koidu-tänava poolse külgfassaadiga. N-32416/ 4
14. 1986. aastal valminud nn. orkestrantide-ruum (autor arh. Ü. Stöör) N-32416/ 5
15. Sama. Vaade siseõuelt. N-32418/ 6
16. Vaade hoone siseõuele. N-32415/1;2;
17. Sama, Teatrimaja lavatorn N-32416/ 6
18. Vaade siseõuele. N-32417/1
19. Sama. Esiplaanil paremal nn. galerii. N-32418/ 5
20. Sama. N-32418/4
21. Hoone võlvitud keldriruum. (katlamaja kõrval) N-32418/1;2;
22. Sama. N-32418/3 N- 32418/3
23. Hoone välisuks. N-32417/ 3
24. Sama. Sisevaade. N-32422/2
25. Hoone vestibüül koos garderoobiga. N-32422/1
26. Teatrisaal. Vaade rõdult. N- 32426/2

27. Sama. Vaade lavale. N-32427/1,2.
28. Lavatagune rekvisiitidehoidla. N-32426/1
29. Teatrisaal. Vaade rõdule. N-32425
30. Sama. N-32427/3
31. Nn. "peeglisaal" koos 1987.aas-  
tal valminud poodiumiga. N-32423/1,2.
32. Jalutusruum koos uksega nn.  
"diskosaali" N-32424/3
33. 1987.a. laoruumist ümber ehita-  
tud baar. N-32424/1,2.
34. Nn. "diskosaal" e. harjutus-  
ruum. ("Ugala"-aegne jalutusruum) N-32428
35. Sama. Fragment akende siseluukidest. N-32417/2

Fotode nr. 9 - 35 autor P. Säre,  
pildistatud detsembris 1987,

Fotod nr. 1-4 pärinevad Viljandi Koduloo-  
muuseumi fotokogust.

2.11. Kasutatud allikmaterjalid.I Trükitud allikad:

1. K. Kask. Eesti nõukogude teater 1940-1965. Sõnalavastus. Tln., 1987.
2. L. Tormis. Eesti teater 1920-1940. Sõnalavastus. Tln., 1978.
3. A. Richters Baltische Verkehrs -u. Adressbücher. Bd. 1. Livland. Riga 1909.

Perioodika:

1. "Oma Maa", 1937, nr. 135.
2. "Vaba Maa", 1937, nr. 137.
3. "Postimees", 1911, nr. 16, 42.
4. "Sakala", 1911, nr. 83; 1920, nr. 4.
5. "Viljandi Teataja", 1911, nr. 5, 25, 31, 44, 54, 76, 81, 84.
6. "Eesti Pildileht", 1944, nr. 2.
7. "Tee Kommunismile", 1981, 1. detš.

II Arhiivimaterjalid.

1. CRKA, f. 3077, nim. 1, sü. 580, 583, 710.
2. KRPI arhiiv
  - a) K. Alttos - E. Sedman. Viljandi vanalinna kaitse- ja ehitustegevuse reguleerimistsoonide detailplaneerimine. Uurimistööd. Kd. I. Ajalooline õiend. Tln. 1977. P - 3198.
  - b) H. Sirel. Viljandi ajalooline linnakeskus. Tekstiline osa. Kõide A. Tln., 1969, P- 1314.
3. Viljandi Koduloomuseumi arhiiv
  - a) J. Aitaja. Teatritegevus Viljandis 1871-1940. Diplomitöö. TRÜ. Tartu 1981. (VM 10036 : 1)



### 3. Tehnilise seisukorra kirjeldus.

Viljandi Noortemaja ehituskonstruksioonide tehniline seisund on hinnatud seoses Viljandi Rajooni RSM TK Kultuuriosakonna tellimusega nr. 14-209 02.06.1986.a. Noortemaja komplekskapitaalremondi tööprojekti koostamiseks.

Tehnilise seisukorra hindamisel on kasutatud PI "Kommunaalprojekt" uurimistööde aruannet T-995-82 18.08.1982.a. ja inventariseerimisplaane Viljandi Tehnilise Inventariseerimise Büroo 29. veebr. 1962.a. jooksvate muudatustega, hoone Viljandis Jakobsoni 18 on üle vaadatud 12. - 13. novembril 1987.a.

Tehnilise seisukorra hindamise aluseks on võetud PI "Kommunaalprojekt" konstruksioonide hindamine, kuna käesoleval uurimisel konstruksioonide ei avatud. Konstruksioonide seisukorra muutusi hinnati väliste vaatlustega, sest kapitaalseid ümberehitisi inventariseerimisest käesoleva ajani pole tehtud.

#### Välisilme.

Tänaväärsed hooned Jakobsoni tn. ja Koidu tän. on kaetud faktuurkrohviga. Krohv on kahjustatud vihmaveetorude-rennide puudumise tõttu ja katuse neelurennide kohal. Koidu tänava fassaadil on välisseinas praod keldri võlvlae kumeruse järgi. Laest kõrgemal ja vertikaalsed ja kaldpraod aknaavade vahel vastavalt lisatud skeemile. Jakobsoni tänava fassaadil on soklilt kohati krohv lahti tulnud ja avanenud vajumisvuuk hoone idatiiva ja saalikorpuse seinte vahel. Idatiiva otsaseina kogu nurk ja lõunakülg on sadevete mõjul krohvi minetanud. Idafassaadi tagasiastuv osa on krohvimata tellisseinetega. Karniis on purunenud.

Hoone lõunafassaad on akendeta krohvimata tellissein. Juurdeehitatud lavakarbil ja dekoratsioonide ruumil krohvi-

tud ja lubjavärviga valgendatud tellisseinad rahuldavas olukorras. Seinad vajavad uuesti valgendamist.

Fassaadid Koidu tänava poolisel siseöuel päripäeva kirjeldades on faktuuritud krõhviga tellissein sissepääsu kõrval, mille peale on ehitatud puitkarkassiga soojustatud sein, väljast vooderdatud horisontaalse laudvooderdusega. Laudvooderdus on amortiseerunud, kaldunud vertikaalset välja. Edasi on osalt krõhvitud tellissein, mille II korruses tasapinnal astub välja kinnine puitgalerii.

Hoovil on alustatud ehitus-remonttöid. On lammutatud osa sisehoovi idaseinast, laotud kinni aknaavasid põhja- ja idaseinas ning lammutatud II korruse galeriid kaanev tellispost ja asendatud see 10 x 10 prussiga. Hoovile on rajatud lintvundament.

Lõunaseinas on krõhvimata vahvärk-sein korras aknaava täidetega laial tellisvundamendil. Seinatänavapoolses osas on krõhvimata seintega kahekorruseline juurdeehitus, mille avad on täitmata. II korruse pinnas ühendab juurdeehitust olemasoleva hoonega galerii.

Katusekatteks olemasolevatel hoonetel tänava ääres on laineline eterniit. Saaliosal on peal tsinkplekkkatvus. Lavatornil ja dekoratsioonide laol on ruberoid katvus. Juurdeehitusel Koidu tn. ääres on katvus kaetud katusekividega. Tänaväärse eterniitkatuse all on laudkatvus; tsinkplekkkatvus ja ülejäänud eterniitkatused on hõredal roovitusel. Katusekatetel on altpoolt näha läbijooksu kohad. Plekkkatusesse on löigatud ava laepealse mullatäite eemaldamiseks ja peale tööde lõppu halvasti kinni tehtud. Katuste külgnemised kõrvalasuvate seintega on halvasti tehtud, samuti on näha katuse läbijooksu kohti katuse neelurennides. Varem olemasolnud

räästarennid ja vihmaveetorud on maha võetud.

Hoone konstruktsioonide kirjeldus.

Juurdeehitatud lavakarp, dekoratsioonid ladu ja katlamaja koos maaaluse kivisöehoidlaga on ehitatud peale sõda ja rahuldavas seisukorras. Hoone ülejäänud konstruktsioonidega see osa seotud pole. Katlamaja tehnoloogiline osa on vananenud ja vajab väljavahetamist.

Edasises konstruktsioonide kirjelduses ei puudutata enam lavakarbi ja dekoratsioonide lae osa.

Kelder hoone lõunatiivas (ruumid nr. 14 ja 15 1962.a. inventariseerimisplaani järgi) ja selle vundamendid on laotud maakivist ja tellistest ning on rahuldavas seisukorras. Kelder Koidu tänava ääres ( ruum nr. 16) on rajatud varem eksisteerinud maakivist vundamendiseinte vahele. Keldrile on laotud 12 cm paksune tellistest silindervõlv ja pealt täidetud ehitusprahiga. Ruumi keskel on kaks laeni ulatuvat tellisposti. Tellispostid on praeguse keldri liivpõranda kõrguselt hakanud murenema. Keldri vundamendid ulatuvad ligikaudu 1 m allapoole käesoleva ajal keldris olevast liivpõrandast. Vundamendiseinad ja keldrivõlv on rahuldavas seisukorras. Koidu tm. poolses otsaseinas on ühe aknaava kohale laotud täiendav võlv, teise aknaava juures on võlv jäetud ladumata. Keldriakendel puuduvad avatäited. Sissepääs keldrisse on siseõuelt mööda uuestiehitatud järsku betoontreppi.

Hoone välisseinad ja kandeseinad on laotud põletatud savitellistest lubimördil. I korrusel on välisseinte paksus 51 ja 64 cm, teisel korrusel 38 cm. Sisemine kandesein Jakobsoni tänava ääres tiivas (ruum nr.28) on savitellistest, kahelt poolt krohvitud , 12 cm paksune. Seina kandev vundament on arvatavasti vajunud, sest seinakrohvipinnas ja värvis on

näha vajumispragusid ukseava ülaservast laeni ja endise ahju kohal. Seda vajumist näitavad ka II korruse ruumi nr.70 ümber olevates seintes praod ja kiiva vajunud uksepiidad. Ka on esimese korruse sisemine kandesein saanud täiendava koormuse, kuna on ruumide nr. 28, 31, 32ja 35 vahelt välja lõhutud vaheseinad ning lagede koormus kantud terastaladega sisemisele ja välisele kandeseinale.

Jakobsoni tän. äärses trepikojas on trepikoja välissein katuse läbijooksust niiske, krohv pragunenud ja värv lahti tulnud.

Enamike ruumide laed on läbi vajunud. Eriti paistab silma saali lae läbivajumine - 20 cm. Ruumis nr. 34 on lagi rikutud vee läbijooksust - krohv on pragunenud ja värv lahti. Jalutussaalis (ruum nr. 19) on lagi krohv läbijooksude tõttu maha kukkunud talad läbi vajunud. Ruumi nr.52 ja ühendusgallerii lagi on viimistlemata.

Korras laed on ruumidel nr. 17, 18 ja 53-54-55. Ruumi nr. 28 ehitatud ripplagi on korras ja varjab algse lae konstruktsioonide olukorra.

Võrreldes kasutatud inventariseerimisplaaniga on hoones tehtud järgmised olulised ümberehitused:

Ruumid nr. 31 ja 32,35 on likvideeritud, liidetud ruumiga nr. 28 ja tehtud ühine ripplagi.

Ruumide nr. 33 ja 39 nurki ühendab 12 cm tellissein

Ruumi nr. 40 on ehitatud täiendav 25 cm paksune ukseava-ga tellissein, milline eraldab ruumist ühe osa.

Aknaavad on tellismüüri-ga kinni laotud.

Ruumil nr. 43 on likvideeritud välissein ja ukseava kinni laotud.

Ruumi nr.61 on ehitatud täiendav kergvahesein puitkarkas-

sil ja murtud seinä ava pääsuks rõdule.

Hoonest on välja lõhutud ahjud ja avad seintes täis laotud. Samuti on likvideeritud ruumist nr.40 algne puitpaneel ja uks koos piirlaudadega.

II korruse galeriisse puittreppide ette on ehitatud karkassein. Galeriid kandev tellispost on lammutatud ja asendatud prussiga 10 x 10 cm.

Hoovile on ehitatud täiendav lintvundament.

Hoones on kaks betoonastmetega treppi. Üks on Jakobsoni tn. äärse peasissepääsu juures, teine Koidu tn. sissepääsu juures. Treppide seisukord on rahuldav. Sisetrepid on puitastmetega, puittaladel. Nende seisukord on samuti rahuldav.

Ruumides on pörandapinnad erinevatel kõrgustel, paljud ukсед käiguteedel on uksepakuga. Ühest on osa uksi esialgsest ehitusperioodist säilinud, kuid vajavad remonti või asendamist. Aknapiidad ja raamid hoone idatiivas erinevad läänetiiva akendest, kuid vajavad kõik väljavahetamist.

Ruumis nr. 40 on pörand välja lõhutud ja ruumi nr.52 ning ühendusgaleriisse pole pörandat ehitatud.

Välisrepid on lagunenud ja vajavad uuendamist.

Hoone katuse konstruktsioonid.

Jakobsoni tän. äärse korpuse idapoolses osas (ruumide nr. 53,54,55 kohal) on katusekonstruktsioonid rahuldavas seisukorras. Märgetavaid deformatsioone ja mädanemist katusealuses osas pole näha.

Ruumide nr. 61-74 kohal asetsev katuse kandekonstruktsioon - toolvärk on vajunud koos lae kandekonstruktsioonidega nii, et sarikad hoone keskosas ei toetu enam toolvärkile, vaid ainult välisseintele. On näha katuse läbijooksu

kohad. Eterniidist katusekatte all on algne kolme-lausa laudkatvus plankudest roovitusel ja tahatud palksarikatel m66duga - 17 x 17 cm. Toolvark - 17 x 17 cm.

Ruumi nr.19. katusekonstruktsioonide juurde uurimisel ei p66senud, kuid PI "Kommunaalprojekt" uurimiste j66rgi ja kohapealsetest vaatlustest on n66ha, et katuses on olnud l66bijookse, krohvi mahalangemist laest ja lae l66bivajumist. Sellest v66ib j66reldada, et ka katusekonstruktsioonid on amortiseerunud. Samuti ei p66senud juurde ruumide nr. 42-51 katuse kandekonstruktsioonidele, kuid nendes ruumides sisemise vaatluse alusel peaks katusekonstruktsioonid olema korras. Ruumi nr.52 katus on alles ehitatud ja korras.

Saali lae tahatud palkidest kandjad on varasema lae soojustuse kaalu m66jul deformeerunud keskelt - 20 cm. Deformatsiooni peatamiseks on p666ningule piki saali lae kanderaamide k66lge ehitatud kaks paralleelv666dega lauds66restikku p66lt-t66hendustel ja naelj66tkudel ning nende k66lge on kinnitatud algsed kandjad. Katusekatet kandvad sarikad on toetatud olemasolevatele palkkandjatele ehitatud toolv66rgile.

K o k k u v 66 t e.

Hoonne seinad ja vundamendid on rahuldavas olukorras. Vahelaed on puitkandjatel, millised on amortiseerunud ja ei vasta k66esoleval ajal kehtivatele tuleohutuse eeskirjadele t66hiskandlike hoonete kohta. Katused on amortiseerunud ja vajavad asendamist. Ukse ja akna avat66ited on eksploatatsioonis lagunenud ja vajavad asendamist. P66randad hoones on osaliselt amortiseerunud, osaliselt erinevatel k66rgustel. Vaja p66randad viia korrusel t66hisele k66rgusele. Sisemised puittrepide asemel on vaja teha mittep66levad trepid. V66lis- ja sisseviimistlus koos akna ja ukset66idetega on soovitatav teha

ühtses stiilis.

Hoone vajab kapitaalset remonti ja ümberehitamist.

#### 4. Arhitektuuriajaloolised eritingimused.

Nagu selgub arhitektuuriajaloolisest ülevaatest on Viljandi Noortemaja hoone ehitatud 1911.a. "Koidu" seltsi poolt kinnistule tollase aadressi järgi Veski t. 10 hoone- tuse kohale, millest on säilinud ainult võlvkelder. Ka ar- hiivimaterjalide hulgest ei õnnestunud leida midagi täpsemat varasemate ehitiste kohta. Teada on vaid, et see oli kivi- hoone, mis 1911.a. põhjalikult ümber ehitati.

Seega algab vaatlusaluse hoone ehituslik ajalugu 1911. a., mil valmis "Koidu" seltsimaja tolle aja kohta esindus- liku saali ja moodsa lavaseadega. Linn sai uue kultuuri- keskuse.

1911.a. rajatud hoonele on järgnevad aastakümned lisa- nud hulgaliselt juurde-ja ümberehitusi.

1937.a. võeti ette seltsimaja kapitaalremont, mille käigus paigaldati hoonesse keskküte, ehitati ümber lava, saal, rõdu, kõrvalruumid; uus valgustus-ja ventilatsiooni- süsteem jms.

Järgmine suurem kapitaalremont ja juurdeehitus leidis aset 1956.a., mil ehitati 16 m kõrgune lavakarp, laiendati lava, ehitati juurde rida abiruume.

Kuna teatri töötingimused ei olnud ikka veel rahuldavad, valmis rida ümberehitusprojekte 1964, 1966 ja 1967.a., mis jäid aga realiseerimata - võeti vastu otsus Viljandisse uue teatrimaja ehitamiseks.

Pärast uue teatrihoone valmimist 1981.a. sai kunagisest "Koidu" seltsimajast kohalik noortemaja, seda otstarvet täi- dab ta täna ja kindlasti ka tulevikus.

Uuringute arhitektuuriajaloolises osas ja tehnilise seisukorra kirjelduses on antud hinnang noortemaja praegusele olukorrale. Hoone on intensiivselt kasutatav, suure hulga ringide, esinejate ja küllastajate poolt. Suur osa ehitise põhikonstruktsioon on amortiseerunud ega vasta mingitele normidele ega tänapäeva nõuetele (vahelaed, pörandad, trepid).

Projekteerimisel tuleb arvestada järgmisi põhimõtteid.

- 1) Noortemaja asend linnaehituslikust seisukohast, tema seos kvartaliga, linnaosaga. Uus publiku peapääs peaks olema orienteeritud Koidu t. haljasala suunas. Praegune peapääs Jakobsoni tänavalt ei taga nõuetekohast hajumistsooni.
- 2) Olemasolevat olukorda ei ole võimalik parandada väiksemate timber-ja juurdeehitustega nagu siiani praktiseeritud, vaid ainult kogu hoone kompleksse rekonstrueerimisega. Seda nõuab nii hoone kohati avariiohtlik olulord kui ka vajadus lahendada maja kui funktsioneeriv tervik alates saalist ja publikuruumidest, lõpetades abiruumidega.
- 3) Noortemaja hoone on mitmete varasemate ümberehituste käigus minetanud oma algse ruumilahenduse, arhitektuurse ilme.

Siseruumides ei ole säilinud peaaegu midagi, mis viitaks hoone algsele sisekujundusele.

Seepärast võimaldaks kavatsetav rekonstrueerimine küllaltki suure valikuvabaduse anda siseruumis uus, tänaaseid vajadusi arvestav kontseptuaalne lahendus.

Välisilmest on säilinud algsel kujul endine peafassaad. Hocvipoolne hooneosa on korduvalt ümber ehitata-



tud ka nüüd vajab see suuremahulist rekonstrueerimist.

Kokkuvõtteks.

Lähtuvalt arhitektuuriajaloolisest ülevaatest ja hoone tehnilise seisukorra kirjeldusest, samuti hoone praegusest funktsioonist ja perspektiividest, peab KRPI vajalikuks hoone komplekselt rekonstrueerida. Projekt kooskõlastada eskiisi staadiumis KRPI-ga.

Hoone rekonstr. maht - 13000 m<sup>3</sup>

Rekonstrueerimistöde maksumus analoogobjekti järgi  
1 m<sup>3</sup> maksumus 89 rubl.

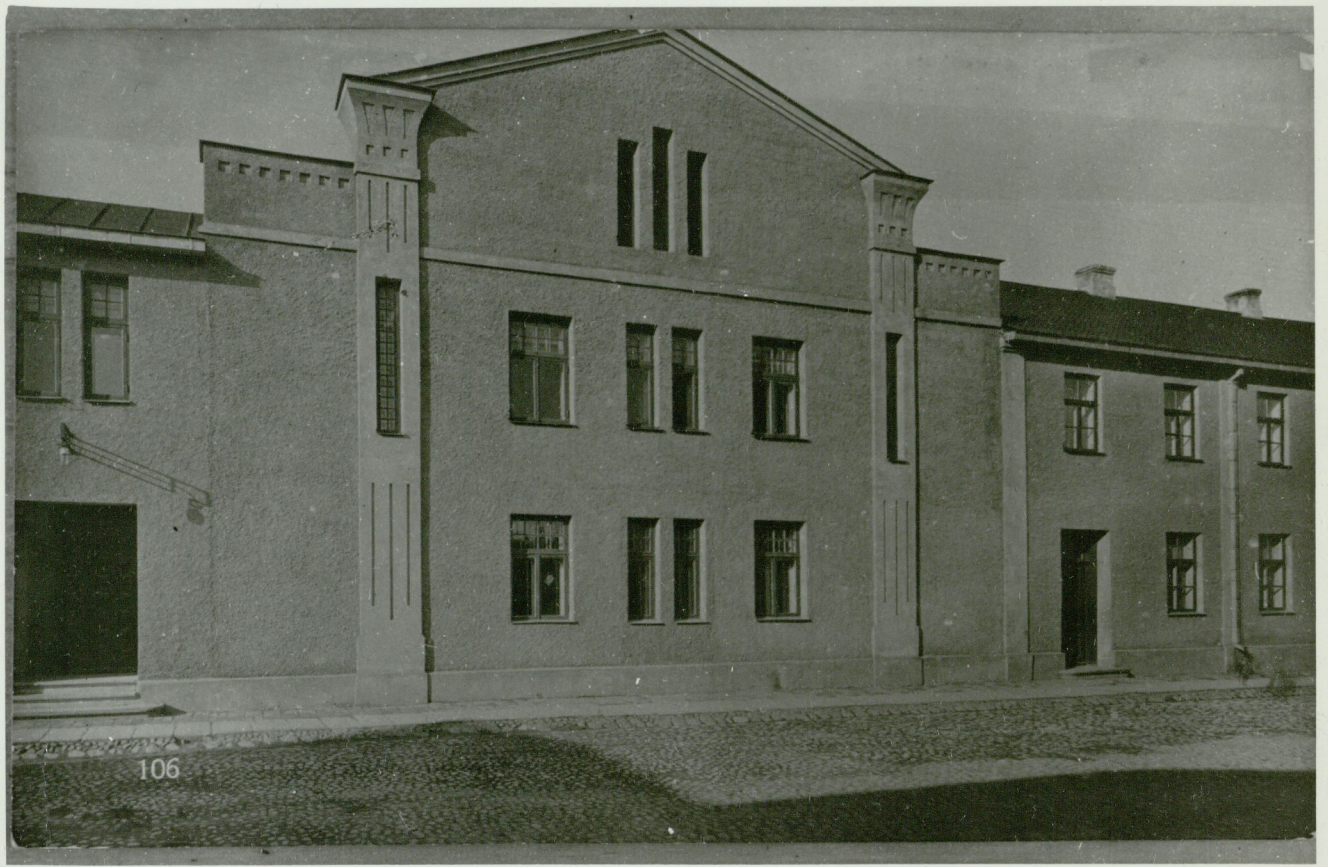
Hoone maksumus 1092000 rubl.

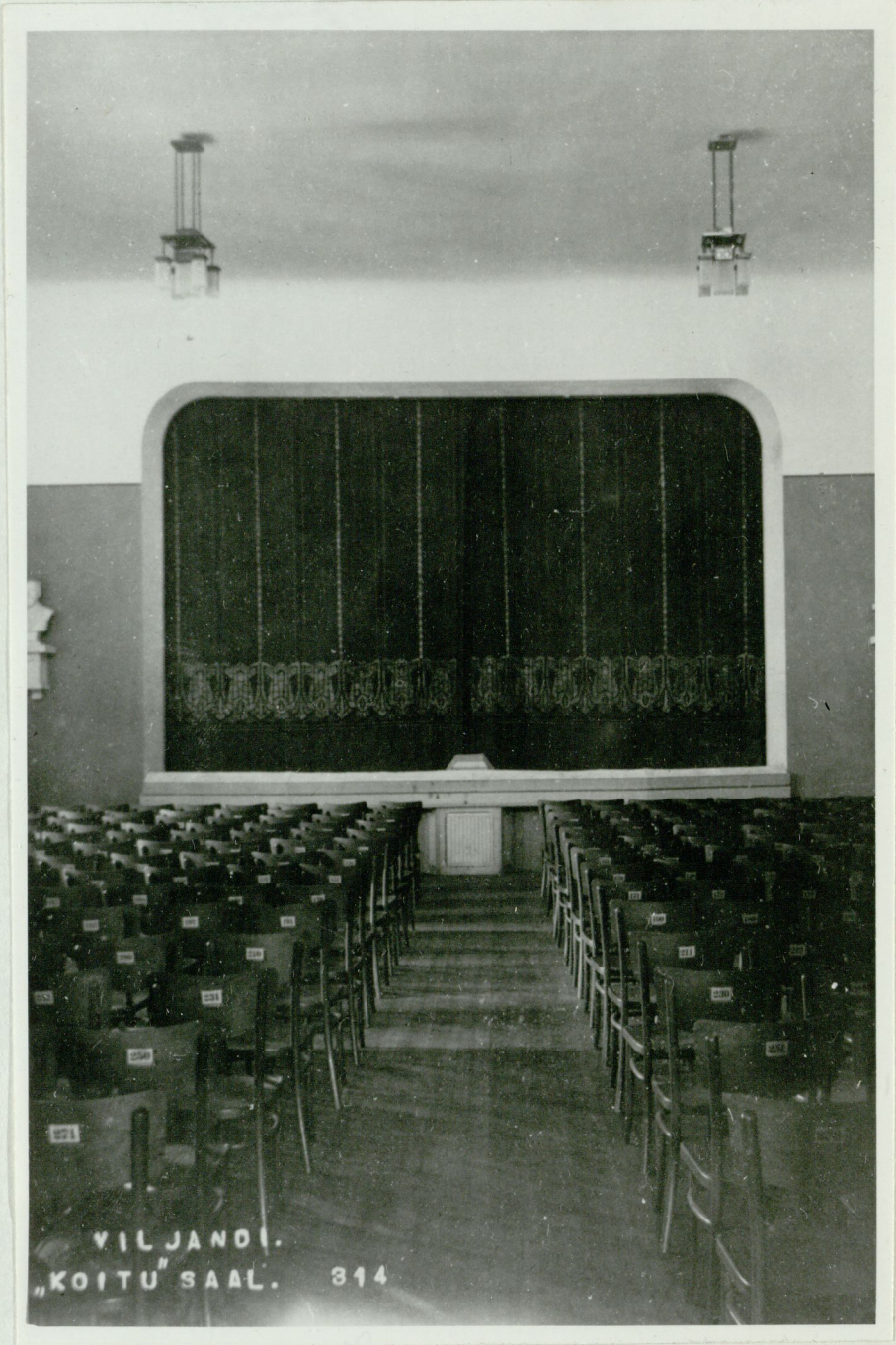


1



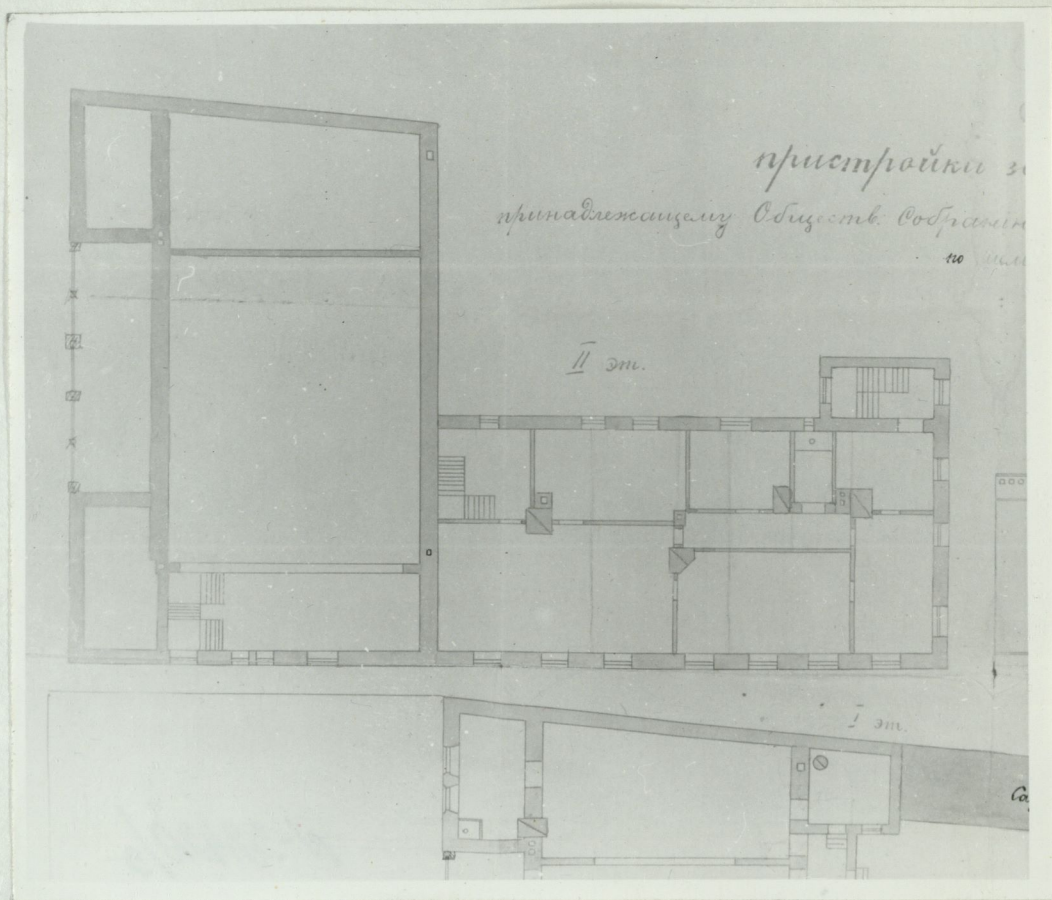
2



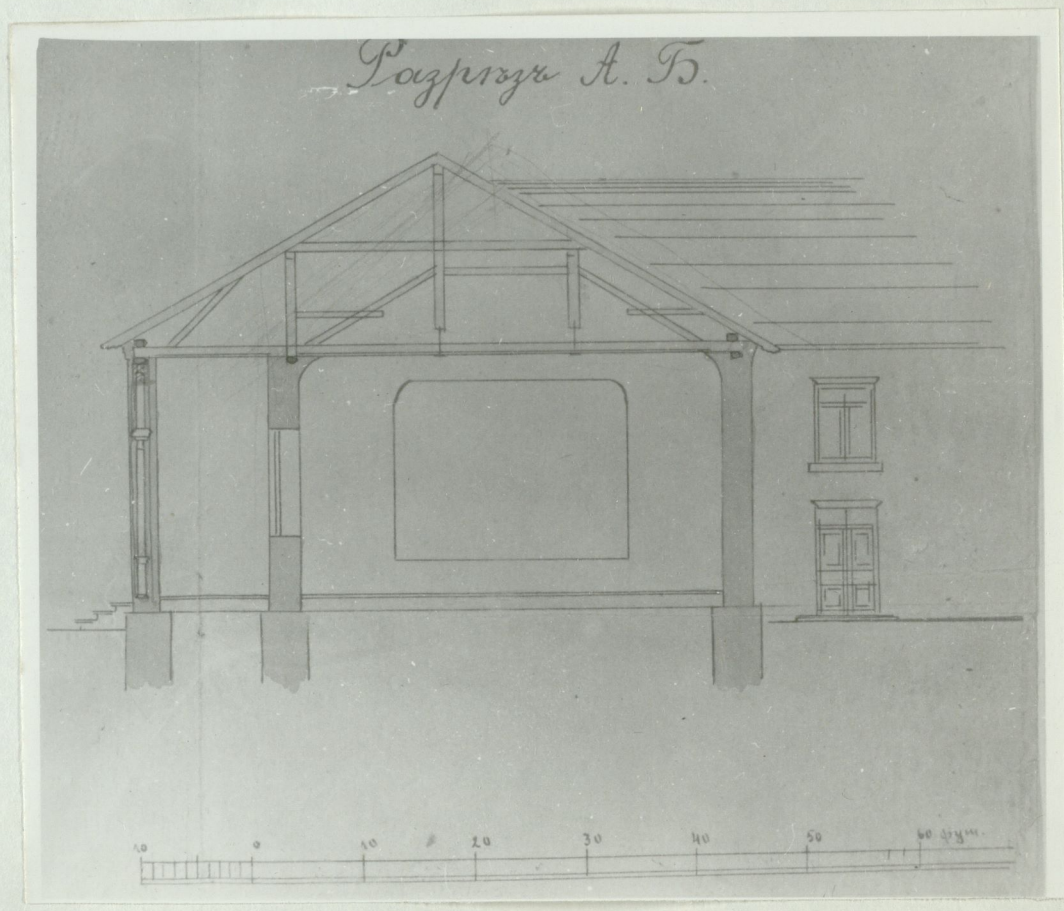


VILJANDI.  
"KOITU" SAAL. 314





7



8



9



10



11



12





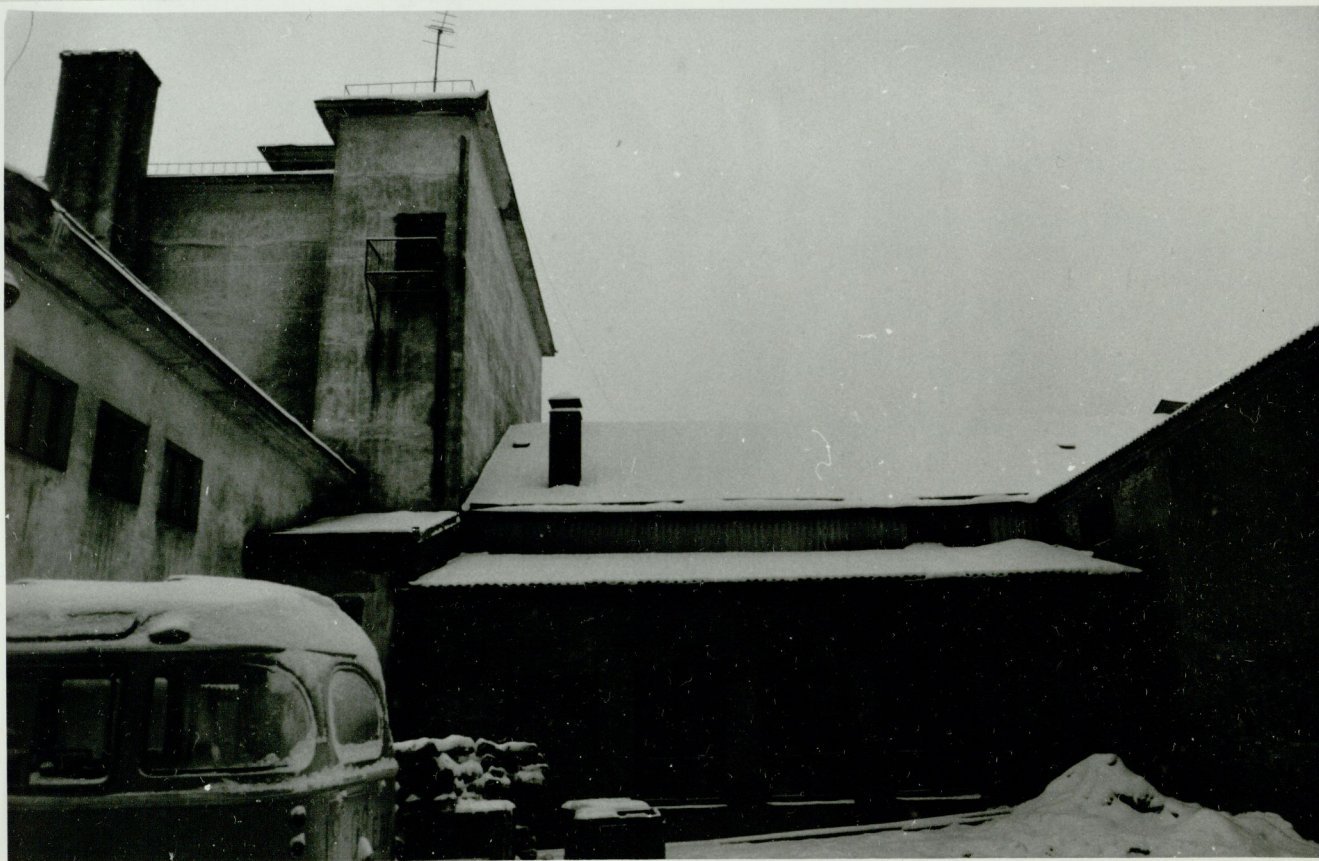
13



14



15



16



17



18







21



22

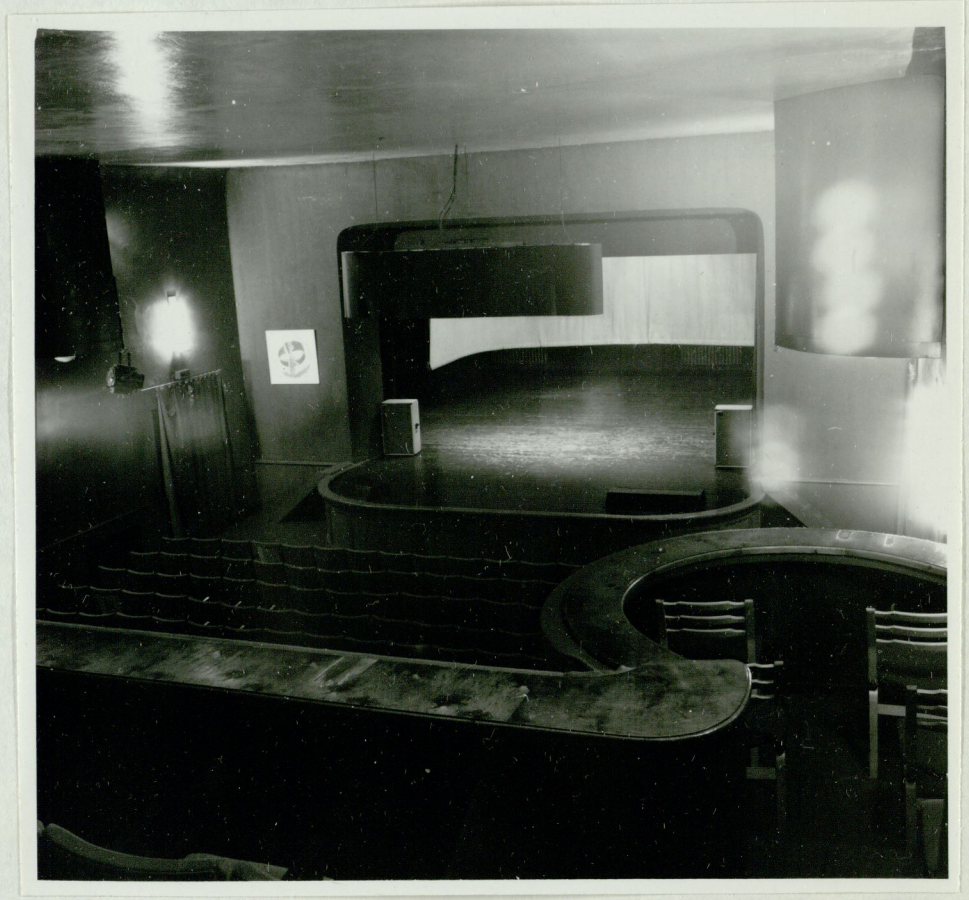




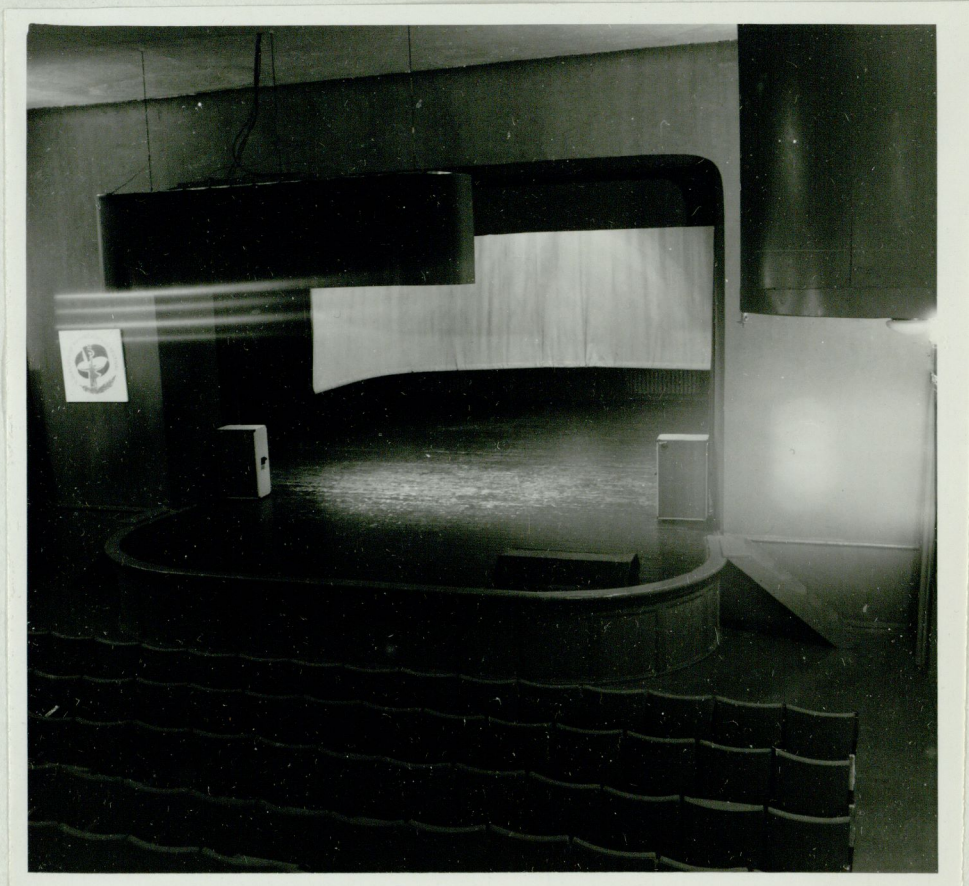




25



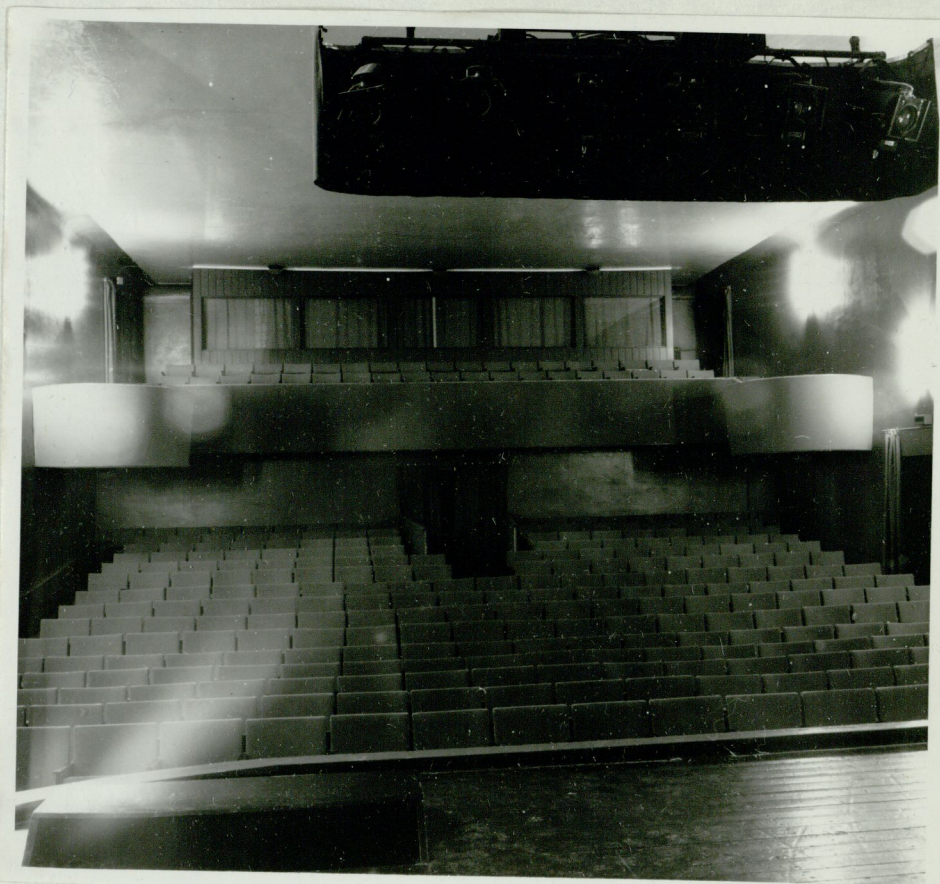
26



27



28



29



30



31



32



33



34

