

ERA. T-76.1.12843

ENSV MINISTRITE NÕUKOGU RIIKLIK EHTUSKOMITEE  
KULTUURIMÄLESTISTE RIIKLIK PROJEKTEERIMISE INSTITUUT



RUPI "EESTI EHTUSMÄLESTISED"

OBJEKTI AADRESS: Pärnu rajoon, Tõstamaa kn.

OBJEKT: Tõstamaa mõis

TELLIJA: Pärnu Rajooni Hariduskoondis



TÖÖ № III-89338

Pärnu rajooni Tõstamaa mõisa  
ajalooline õiend

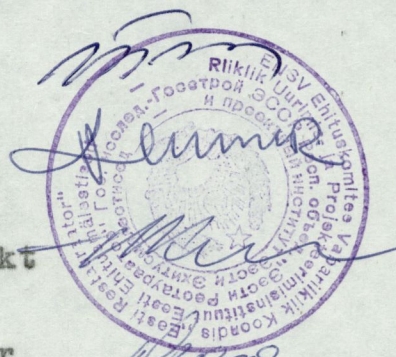
KÕIDE

Peaarhitekt

Osakonna juhataja

Osakonna peaarhitekt

Projekti peainsener



H. Toss

V. Kukkur

A. Kann

K. Aasa

Köite koostas:

Nimi, eesnimi	Ametikoht	Allkiri	Märkused
Kangilaski, Epp	peaspetsialist	<i>ehaupohus</i>	

Sisukord

Sissejuhatus . . . . . 3

Mõisa majanduslik areng ja hoonestuse kujunemine . 8

Mõisa hoonestus . . . . . 16

Kasutatud arhiivimaterjalid ja kirjandus . . . . . 21

Ettekirjutused . . . . . 22

Fotode nimestik . . . . . 26

Fotod 1-22

## 1. Sissejuhatus

Eesti mõisaarhitektuuri arengu üldiste seaduspärasuste kõrval on üks või teine paikkond iseloomustatav lokaalsete erijoonetega, mis on sõltuvuses looduslikest, ajaloolis-politiilistest jmt. iseärasustest. Pärnumaa, Eesti suuremaid ja rahvarikkamaid maakondi, asetseb Lääne-Eesti soise ja metsade rannikumadaliku lõunaosas. Ehkki maa-alalt jäid Pärnumaale kõige suuremad mõisad, oli ebaproduktiivse maa protsent suur ning teatud määral mõjutas see ka mõisahoonestust. Keskaegne mõisatevõrgu kujunemine sõltus tolleaegsest haldusest - piiskopimaadel, kuhu osaliselt kuulus Pärnumaa, toimus läänistusi tunduvalt vähem kui ordu aladel ja enamik maast jäi maahärra valdusse ning selle valitsemine toimus nn. piiskopimõisatest (Koonga, Audru). Pärnumaa mõisaarhitektuuri vanimad kihistused pärinevad eelkõige 17., osaliselt 16. sajandist. Esitatud viited ei tähenda muidugi seda, et paikkonnas poleks ehituskunstiliselt väärtuslikke mõisaansambleid. Kahjuks küll on maarajoonidest Pärnu ainus, kus senini pole neid lülitatud vabariikliku tähtsusega arhitektuurimälestiste nimekirja. Mõnevõrra leevendas kujunenud olukorda 1970-ndate aastate teisel poolel toimunud mõisaarhitektuuri inventariseerimise käigus tehtud ettepanekud.<sup>1</sup> Uues nimekirjas on ob-

<sup>1</sup> Hein, A., Maiste, J., Tilk, K. Ettepanek-põhjendused Eesti NSV mõisaarhitektuuri riikliku kaitse alla võtmiseks kohaliku tähtsusega arhitektuurimälestistena. V köide. Pärnu rajoon. Tln., 1978, RUPI "Eesti Ehitusmälestised", A-360.

jekte 12 mõisaansambliit, nende hulgas ka Tõstamaa mõisa peahoone ja tall.

Peale mõisate võõrandamist Eesti Vabariigi maareformiga asus Tõstamaa härrastemajja 6-klassiline algkool. Selle järglane, tänapäevane Tõstamaa Keskkool vaevleb ruumipuuduses. Seoses lisapinna leidmise ja projekteerimisega on koostatud käesolev Tõstamaa mõisa ajalooline ülevaade.

Tõstamaa mõisaansambel asub Pärnumaa lääneosas, Väinamere ja Pärnu lahe vahelisel poolsaarel. Muinasajal jäid Tõstamaa aladele kahe - "Cotze" ja "Sore" kihelkonna maad. Kirikukihelkonnana on Tõstamaa suhteliselt noor - rajatud 17. sajandi teisel poolel. Nii kiriku ehitamine, mis algas 1674. aastal kui kirikumõisa rajamine 1680. aastal sõltus otseselt Tõstamaa mõisa tolleaegse omaniku assistentnõuniku proua Anna von Helmerseni suvast. Temalt saadi nii maa kui vahendid ehitusteks. Uus kirik ehitati 1763-68; 19. sajandil toimusid seal mitmed ümber- ja juurdeehitused. Kiriku juurde teede sõlmpunkti kujunes 19. sajandi lõpul, 20. sajandi algul alevik vastava hoonestusega - kauplused, postkontor, apteek, käsitöölise elamud. Aleviku peatänavaks kujunes põhja-lõuna suunaline Tõstamaa mõisa - Värati tee. Nii Tõstamaa mõis kui sellest lõuna pool asuv alevik jäävad kihelkonna lõunaserva, rannaga rööbiti kulgevale luiteahelikule Ermistu järvest Liivi lahte laskuva, umbes 4 km pikkuse Tõstamaa jõe äärde.

Maastikuliselt hõlmab Tõstamaa kihelkond osa Lääne-Pärnumaa rannikulauskmaast madala, soise ranna-alaga ja seda piirava kõrge liivase luiteahelikuga. Viimase taga levib kergelt lainjas moreenlava, kus kõrgemad kohad põllustatud, madalamad aga soode ja puisniitude all. Ja ehkki "Tõstamaa" tähendavat kõrget, põllutööks sobilikku maad, elati seal rahvapärimuse

härgi "mitte maast, vaid merest".<sup>1</sup>

Katastri andmeil oli Tõstamaa kihelkonna pindala 267,4 km<sup>2</sup> - seega üks väiksematest Pärnumaal, edestades vaid Häädemeeste kihelkonda. Administratiivselt kuulus Tõstamaa kihelkonda veel rida saari ja laidusid Liivi lahes, nagu Sorgu, Manilaid jt. Suurim merevaldustest oli Kihnu saar, mis moodustas omaette kogukonna.

Kihelkonna üldiseloostamiseks võiks siinjuures mainida vaid paari momenti. Nii nagu teistes rannekihelkondades, toimus ka Tõstamaal 19. sajandi keskel massiline usuvahetusliikumine - kihelkonna 5246 elanikust siirdus 1845-48 kreeka-katoliiku usku 4046.<sup>2</sup> Usuvahetus mõjutas oluliselt sealset elu-olu. Kultuuriloos tuntud isikuteest tuleb märkida kirjanik Mats Mõtslast (Mart Kiirats), kes pärines Kiraste külast.

Mõisate arv Tõstamaa kihelkonnas oli väike - kui jätta kõrvale kirikumõis ja Kihnu, siis oli tegemist vaid nelja peamõisaga - Tõstamaa, Seli, Pootsi ja Kastna, lisaks veel nende karjamõisad. Kastna oli Pärnu linnamõis, Seli riigimõis, mis jagati 1867. aastal Seli ja Pootsi preestritele, köstritele ja õigeusulistele maatameestele.<sup>3</sup> Era-(aadli)mõisateks võib lugeda vaid Tõstamaa ja Pootsi mõisa, ehkki ka need olid teatud perioodidel lühemat aega riigimõisa staatuses. Mõlemad mõisad rajati keskajal - esimesed teated Tõstamaa mõisast pärinevad 1553. aastast, Pootsi mõisast 16. sajandi teisest poolest.<sup>4</sup>

<sup>1</sup> Tõstamaa ja Häädemeeste khk-des andis elatuslisa eelkõige räimepüük.

<sup>2</sup> Pärnumaa. Maateaduslik, tulunduslik ja ajalooline kirjeldus. (peatoimetaja A. Tammekam). Tartus, 1930, lk. 215.

<sup>3</sup> Ibid., lk. 591.

<sup>4</sup> Eesti ala mõisate nimestik. Tln. 1981.

Tavapäraselt on kirjanduses teated Tõstamaa mõisa ehituste kohta napid. Traditsioonilist laadi üldteosed "Eesti arhitektuuri ajalugu, H.Pirangu poolt koondatud mõisaarhitektuuri ülevaade jt. ei anna olulisi pidepunkte. Tuleb aga tõdeda, et mõisa (ja kogu paikkonna) ajaloo küsimused on leidnud põhjalikku valgustamist koguteoses "Pärnumaa", mis ilmus 1930. aastal Tartus. Raamatu kirjutamisel on osalenud paljud kaastöölised, alusandmed koondatud arhiividest, tolleks ajaks ilmunud uurimustest jne. Suhteliselt väiksem tähelepanu konkreetsetele mõisaehitistele tulenes raamatule seatud eesmärkidest ja ülesehituse laadist.

Üldiselt on meil põhjust kurta arhiiviallikate nappuse üle, mis käsitlevad mõisate hoonestust. Tõstamaa puhul oleme mõnevõrra õnnelikumas olukorras. Eesti Riiklikus Ajaloo Kesk-arhiivis Tartus (RAKA-s) asub Tõstamaa mõisa fond (1408), mis hõlmab dokumente ajavahemikust 1753-1928. Kull väike (55 säilikut) ja lünklik, sisaldub seal antud teema seisukohast olulisi fakte, mis on ka publitseeritud.<sup>1</sup> Üksikuid fakte lisab ka Eesti Rahva Muuseum (ERM) ja Fr.R.Kreutzwaldi nim. Kirjandusmuuseumis (KM) talletatud rahvapärimus. Eraldi tahaks esile tõsta ERM-i korrespondent Vaike Hangi poolt kogutud rikkalikku materjali Tõstamaa mõisa alla kuulunud külade ja talude ehitusloost. Olgu mainitud ka Eesti NSV Looduskaitse Valitsuse vaneminspektori V.Ranniku 1977.aastal koostatud "Pärnu rajooni mõisate ülevaade ja seisukorra hinnang"<sup>2</sup>

<sup>1</sup> Vt. Hein, A. Mõisaarhitektuur. Pärnu linnas ja rajoonis. (Artiklite kogumik). Tln., 1981, lk.147-157.

<sup>2</sup> RUPI "Eesti Ehitusmälestised" arhiiv, P-3320.

Kahjuks puudub aga Tõstamaa mõisa varasem plaanimaterjal, mis nüüd kui küsimusse tuleb juurde- või uusehituse rajamine, oleks eriti vajalik. Peahoone restaureerimiseks mis arvatavasti ka päevakorda tõuseb, oleks suur abi varasemast fotomaterjalist. Siinjuures tahaks loota kohalike elanike abile, eelkõige Tõstamaa kooli endistele õpilastele.



## 2. Mõisa majanduslik areng ja hoonestuse kujunemine

Eelnevalt nägime, et Tõstamaa mõis leidis äramärkimist 1553.aastal ja seega langeb selle rajamine veel keskaega. Mõisa piirid polnud tollal samastatavad hilisematega, kesk-aegne haldus- ja läänistussüsteem võimaldab mõisast rääkida vaid tinglikult. Oletatavasti kuulus Tõstamaa põhiosa Koonga vakusesse ja seega otseselt ka Saare-Lääne piiskopi mõjuvalda. Liivi sõja päevil läänistati Tõstamaa hertsog Magnuse heldusest Christopher Münchhausen'ile, kes aga varsti enamuse maadest jällegi kaotas. 16.sajandi lõpu ja 17.sajandi alguse keerulises poliitilises olukorras vahetas mõis mitmed korrad omanikke. Tõstamaa läänistati 1563.aasta lõpul Klas Kursell'ile, 1620.aastal rentis mõisa (koos paljude teiste valdustega) Richard Isaksson Rosenkrans. Lõuna-Eesti, mis Liivi sõja lõppedes läks Poolale ning kus hakati üles ehitama teoorjuslike riigimõisate (folvarkide) süsteemi, sattus 1600.aastal alanud Poola-Rootsi sõja tulemusena uuesti Rootsi alla. Sõjad, taudid, näljahädad laastasid kogu maad rängalt ning kuningas Gustav Adolf hakkas tõsiselt muretsema riigi sissetulekute pärast. Tema ajal algab uus peatükk ka mõisate arenguloos. Eelkõige ei pidanud ta riigimõisate tulukust oluliseks ning asus neid heldelt välja jagama - seda küll erineval õiguslikul alusel. Nn. Harju-Viru vasalliõiguse järgi kingiti Tõstamaa mõis 1624.aastal Riia linnasekretär Andreas Koyen'ile (ka Koij'le), kelle tütre abielu kaudu läks mõis järgnevateks sajanditeks v. Helmersenide perekonna valdusesse. Kogu Eestimaal kujunes 17.sajandil välja tihedam mõisate võrk ja esmatähtsaks muutus nende majanduslik funktsioon.

Mõisamaadele rajati püsivad asustus- ja majanduskeskused - eluase mõisnikule (või rentnikule), aidad, tallid, rehehooned. Tollased mõisahooned olid valdavalt puidust ja ehituslikult lihtsad. Pea ainuvalitsevana oli levinud keskse mantelkorstna, paari köetava toa ja mitteköetavate kambritega elamutüüp, mis sarnanes enam Kesk- ja Põhja-Euroopa taluehitiste kui ajastu luksuspaleede ja lossidega.<sup>1</sup>

1624. aasta revisjoni järgi kuulusid Tõstamaa alla järgmised külad: Kiraste, Teoste, Tohela, Männikuste, Haidaste, Alu, Lepaspa, Ermistu, Soomra, Värati, Lällaste, Lõõba, ja 2 adramaad rannal (Suti küla) ja 1 vabadikukoht. Need külad moodustasid  $23\frac{1}{8}$  Liivi adramaad, neist asustatud  $10\frac{5}{8}$ ; 26 talu, 6 vabadikku ja kaluri ning 75 meeshingega.<sup>2</sup>

Mõisamajanduse arengusse töid otsustava muutuse 17. sajandi lõpukümned. Tühjenenud riigikassa seisuga parandamiseks otsustas Rootsi riik läbi viia mõisate, mis vahepeal erakätesse läinud, riigistamise. See protsess kestis aastaid ja leidis kohaliku aadli poolt suurt vastupanu. Redutseeritavate mõisate nimistusse kuulus Pärnumaal enamik mõisu.<sup>3</sup> Ka Tõstamaa oli tagastatavate mõisate hulgas. Reduktsiooniga käis kaasas maa mõõtmise ja hindamine.

Kahtlemata oleks sellise poliitika tagajärjel toimunud edaspidine mõisamajanduse areng hoopis teisi radu mööda, kui 1700. aastal poleks puhkenud Põhjasõda, mille tagajärjel Eesti alad sattusid Vene Impeeriumi koosseisu. Tsaar Peeter I kinni-

---

<sup>1</sup> 17. sajandi mõisahoonete uurimus pärineb G. Rängalt. Vt. Ränk, G. Die älteren baltischen Herrenhöfe in Estland. Eine bauhistorische Studie. - In: Acta academiae regiae Gustavae Adolphi L. Uppsala, 1971.

<sup>2</sup> Pärnumaa, op.cit., lk. 585.

<sup>3</sup> Stryk, L. v. Beiträge zur Geschichte der Rittergüter Livlands. Dorpat, 1877.

tas linnade ja aadli privileegid, kutsuti tagasi Rootsi pool sõdinud aadlikke, 1720.aastatel restitueeriti riigistatud mõisad. Tõstamaa sai nii ametlikult uuesti von Helmersenidele.

Tootlike jõudude arengule olid andnud ränga hoobi 1695-1697.aastate näljahäda, sõjasündmused, 1710-11.aasta katk. Seetõttu on mõistetav ka vähene tähelepanu, mida 18.sajandi esimesel poolel saadi pöörata mõisaehitustele. Tõstamaa kohta võib oletuslikult arvata, et seal mingi ehitustegevus ometi toimus. Selle aluseks on 1925.aastal Kihnu saarelt saadud teade, et "200 aasta eest, kui Tõstamaa mõisa ehitatud, toodud sealt härgadega aampalgid üle jää Tõstamaale."<sup>1</sup>

1783.aastal välja antud Katariina II ukaasiga muudeti Eesti ala läänimõisad täielikult alloodideks ning see oli aluseks tõelisele ehitusbuumile. Kiire majanduslik elavnemine tõi ühelt poolt kaasa talupoegade koormiste suurenemise, teisalt mõisnike elustandardi tõusu. Mõisad hakkasid tähelepanu äratama oma ehituste, parkide ja iluaedadega. Vilgas ehitustegevus jätkus ka 19.sajandil. 1804.aastast pärineb Tõstamaa härrastemaja, mis hilisemal perioodil ümberehitatuna püsib tänini.<sup>2</sup> Suurejooneline ehitustegevus oli kindlasti üheks põhjuseks, miks aadli kulutused kasvasid kiiremini kui tulud ja tagajärjeks oli võlastumine. Mõisaid müüdi, panditi, renditi kas tervikuna või ositi. 1831.aastal müüda Tõstamaa mõis enampakkumise teel Wilh. Fromhold Stael v. Holsteinile. Tundub, et see nn. "Vana Paal" oli rahva seas küllalt populaarne. Mitmeladseid lugusid räägiti seoses mõisniku ja ühe Ma-

<sup>1</sup> KM. Käsikirjade osakond, f.200 (Ajalooline traditsioon Tõstamaa kihelkonnast, 1925, kogunud L.Antje). Kahtlemata ei saa selliseid dateeringuid võtta sõna-sõnalt. Rahva mälestustes seostuvad ajalised hinnangud tavaliselt mingi kindla arvuga - 100 aastat, 200 aastat.

<sup>2</sup> Hein, A. Op.cit., lk.153.

singu nimelise talupojaga.<sup>1</sup> Mõisa tegelikku elu juhtis A.v. Doering, kes pikka aega oli Tõstamaal rentnikuks. Suuremad vastuolud talupoegadega tekkisid seoses usuvahetusliikumisega. Ka polnud viimased rahul raharendile ülemineku venitamise - talupoegade protesti meenutab tänapäeval nn. "Mässukivi" mõisapõllul, hilisemas Pedaka asunduskülas.<sup>2</sup>

Järgmine mõisahärra - August Stael v. Holstein teenis rahvalt "hullu paruni" tiitli. Häid sõnu öeldi tema naise, sündinud von Nolcken, samuti proua venna kohta, kes ajuti Tõstamaal mõisaasju korraldas.<sup>3</sup> Viimane pälvis kiitust küllap selle eest, et temaga seostati talude kruntimist ja müümist. See protsess, mis Tõstamaal algas 1870-ndatel aastatel, toimus küllalt visalt, osaliselt talurahva enda alalhoidlikkuse tõttu. Osa talusid jäigi välja ostmata, nii olid Alu külas pea kõik renditalud.

Viimane mõisaomanik (1898.aastast) Alexander Stael von Holstein (1877-1937) oli kuulus Koopis teisel viisil - temast sai teadlane ja professor Pekingis.<sup>4</sup> Loomulikult veetis ta põhilise osa elust välismaal, mõisat juhtis aga juba tema isa eluajal ametisse asunud eestlasest mõisavalitseja Jakob Toots.

19.sajandi teisel poolel, 20.sajandi algul oli Tõstamaal küllalt esinduslik, n.ö. kapitalistlik mõisamajapidamine. Kuna põllumaa oli suhteliselt kehv, pandi põhirõhk karjakasvatusele. Angleri tõugu piimakari, ida-friisi tõuloomad, yorkšiiri tõugu sead, kelledest 120 tükki igal aastal nuumati, lambad ja tõuhobused, kõik rakendati turumajanduse teenistusse. Piima ümber-

<sup>1</sup> Ajalooline traditsioon... op.cit.

<sup>2</sup> ERM-i KV-kogu, köide 456(I).

<sup>3</sup> Ajalooline traditsioon... op.cit.

<sup>4</sup> Hang, V. Kodulooline õppekäik. "Pärnu Postimees", 10.02.89.

töötamiseks oli mõisas juustuvabrik, kus valmistatud šveitsi juust läks müügiks Moskva. Muidugi ei peetud kogu karja mõisasüdamikuga, suur osa asus karjamõisates. Ermistu karjamõisas olid hobused, härjad, lambad, Lõana (Paulinenhof) - hobused, veised. Lepaspa ja Kuldi olid samuti karjamõisad, veidi teistlaadsed olid Viruna abimõisa funktsioonid, mis 19. sajandi teisel poolel oli jahimõis. Seda näitab sealne hoonestus - kivist, pappkatusega elumaja, tall, ait ja ülevaataja maja.<sup>1</sup> Et jahipidamisel Tõstamaal märkimisväärne tähtsus oli, kinnitab 1892/93. aasta aadressraamat - jahiloomadeks nimetatakse jäneseid, põtru, rebaseid, hunte, saarmaid. Lisaks kodumaistele ulukitele veel faasani park.<sup>2</sup>

Loomulikult kuulus mõisale ka oluline sissetulekuallikas - viinavabrik, mis 1863. aastal oli rekonstrueeritud. Viina realiseerimiseks kohapeal oli kolm kõrtsi - Murri, Tõhela, Renna.

Põllumaa olukorda arvestades pöörati Tõstamaa mõisas tähelepanu ka maaparandusele - soode kuivendamisele. Kalapüügi- le mõeldes oli välja ehitatud väike sadam. 20. sajandi algul osati seal ilusat mereranda, liivaluiteid ja meremuda hinnata kuurordi tasemel.

N.õ. kohustuslike töndusettevõtete - jahu-, villa-, saeveski kõrval töötas mõisas ka tärklisevabrik, põletati sütt, lõigati turvast.

Eraldi väärib rõhutamist mitmelaadsete ehitusmaterjalide töötlemine mõisas - põletati lupja, kollaseid, ilmastikukind-

---

<sup>1</sup> 1869. aasta hoonete loend RAKA, f.2469, nim.3, s.320.

<sup>2</sup> Kröger, A.W. Livländisches Verkehrs- und Adressbuch 1892/93.

laid telliseid, lõigati sindleid. Ehitusmaterjali ei tarvitatud ainult mõisahoonete juures, ka rendikohtadele andis mõis kivi, lupja, palke. "Kivimaterjal tuli mõisale odavam kui puit" ja ehkki ehitustöid tegid talumehed ise, andis mõis siin ettekirjutused ja määras aja, millal vana hoone oli tõesti nii lagunenu, et võis uue rajamist alustada. Selle tulemusena kujunes ümbruskonna külades hoonetüüp, kus maa-kivist müüri oli seespool (~ 10-12 cm kaugusel) tellisvooder, kollase tellisega piiratud avad, müürikrohvi oli kaunistuseks surutud kivi-kildudest mustreid, aknad oli tavaliselt kuueruudulised, katused algselt õlest. Sarnaseid ehitisi leidub rohkesti Alu küla renditaludel.<sup>1</sup>

Kogu majapidamine eeldas ka vastava mõisahoonestuse olemasolu. 1869. aastal kuulus mõisaansamblisse 24 hoonet, lisaks veel kõikide karjamõisate, veski ja kõrtside ehitised. Nende koguarv ulatus üle 60-ne.<sup>2</sup>

Härrastemaja oli kahekordne, maa- ja telliskivist seinte, plekk-katuse ja võlvitud keldritega. Hoone pikkus oli 19 sül- da 4 jalga, laius 9 sül- da 3 jalga. Kuna hoone oli heas seisukorras, polnud need nähtavasti remondivajadused, mis kuus aastat hiljem sundisid alustama ümberehitustöid. Pigem on 1876-77. aastal toimunud ehitusjärg tingitud uutest suundumus- test arhitektuuris.

Ümberehitustöödel olid tegevad Lihulast pärit tisl- ermeister (tema teostatud on ka Lihula kiriku puidunikerdused) ja maaler Burchardt koos kahe selliga.<sup>3</sup>

<sup>1</sup> ERM, KV-kogu, köide 384.

<sup>2</sup> RAKA, f.2469, nim.3, s.320.

<sup>3</sup> Hein, A. Op.cit., lk.153.

1869. aastaks oli olemas ka suletud sisehooviga mitme-otstarbeline hoone - tall 30 hobusele, kaks vankrikuuri, kaks aita, mille müüride ehitusel kasutati maa- ja telliskivi, katus tehtud osaliselt plekist. Hoone tagakülg oli 24 sülda 5 jalga lai, mõlemad tiibhooned 11 sülda 6 jalga laiad.<sup>1</sup>

Teistest mõisahoonetest esinesid tollal eelkõige laudad koos nende juurde kuuluvate abihoonetega (küünid, kuurid) ja elamud (häärberid) valitsejale ja mõisateenijatele. Eelpool oli juba mainitud viinavabrikut, lisaks olid ansambelis veel sepikoda, tisleritöötuba, 4 kasvuhoonet, saeveski jne. Viimane oli ka ainus puithoone (laudkatusega), kuna kõik ülejäänud olid kivist (maakivi, lisaks tellis). Õlgkatus esines veel vaid ühel rehehoonel, muudel juhtudel kasutati katusekattteks plekki, kivi, sindlit või pappi. Ka karjamõisates oli põhiliseks ehitusmaterjaliks kivi.<sup>2</sup>

Enamik töndusettevõtetest (veskid, tärklisevabrik, villavabrik) rajati või kujundati ümber 19. sajandi lõpul, 20. sajandi algul. Nende töötamiseks kasutati Tõstamaa jõe vett.

1905. aasta sündmused möödusid Tõstamaal suhteliselt rahulikult - s. t. ei toimunud mõisate põletamist ega rüüstamist. Mõnede inimeste peksmist karistussalga poolt seostatakse isikliku vihavaenu ja kättemaksusooviga. Nii olevat Tõstamaa mõisakirjutaja pealekaebamisel kasistatud inimest, kes kord kõrtsis purjus peaga ajanud kirjutajale koti pähe.<sup>3</sup>

<sup>1</sup> RAKA, f. 2469, nim. 3, s. 320.

<sup>2</sup> Ibid.

<sup>3</sup> Pärnumaa, Op. cit., lk. 589.

Maailmasõja ajal sai Tõstamaa kihelkond kannatada vene sõdurite poolt, kes rekvireerisid rannaelanikelt laevu, kirikukelli jmt. Tõstamaa mõisa paigutatud sõjavägi lõhkunud väga palju, kiskunud pöranda üles, rikkunud mööbli. Ka võlvi alla peidetud hõbe ja portselan saadi kätte, osa lõhuti, väärismetall aga müüdi Pärnu kullasepp Böhmile.<sup>1</sup>

Eesti Vabariigi maa-reformiga kuulus Tõstamaa mõis vöörandamisele. Nii Tõstamaa kui Ermistu ja Lepaspa karjamõisad planeeriti ja jaotati asunikele.<sup>2</sup> 1921. aastal rajati ka Pedaka asundusküla mõisaaegse metsavahi ja põlluvahi koha juurde. Küla jääb mõisast põhja poole ja on pargialleedega sellega ühendatud. Küla lääneküljest viib tee, mis olnud mõisniku ja-hitee, Tõstamaa mõisa väravate taha. Tõhela-Tõstamaa maanteelt mõisa sissesõidul olnud kõrged telliskivist valgeks lubjatud väravapostid - nn. "valgeposti alune".<sup>3</sup>

Mõisasüdamiku ja hoonete omanikuks sai Eesti Vabariigi päevil A/S Tõstamaa Tööstusühisus - ja nagu öeldud, härraste-majja asus 6-kl. algkool.

---

<sup>1</sup> Viimane hiljem kuulutas avalikult, et omanik võib need te-malt kätte saada (KM. Ajalooline traditsioon... Op.cit.).

<sup>2</sup> Ermistu külas anti välja 24 asunikukohta (25-30 ha suuru-sed), ka praegu on seal kaks mõisaaegset "häärberhoonet".

<sup>3</sup> ERM; KV 456 (II).



### 3. Mõisa hoonestus

Eesti mõisaarhitektuuri lokaalsete erijoonte üheks näitajaks on kasutatud ehitusmaterjalid. Nii on Põhja-Eestis enamik mõisaehitisi paekivist. Tõstamaa puhul näeme aga Lõuna-Eestile iseloomulikke maa- ja telliskivist hooned. Teatud mõju ehitusmaterjalide kasutamisele avaldas ka ehitusvormide muutumine ajas. Kõrged baroksed kivist täiskelpkatused asendusid 19. sajandil suhteliselt madalamate plekkkatustega jmt.

Eesti mõisaarhitektuuri arengus kujunesid pöördeliseks 18. sajandi 60.-70-ndad aastad. Ehituskunstilise arengu esireas sammusid siin Harju- ja Läänemaa, kus üks esinduslik ansambel püstitati teise järel. 19. sajandi algul asendus senine barokisugemetega varaklassitsism kõrgklassitsistliku, mõnikümme aastat hiljem, hilisklassitsistliku käsitlusega. Ka sellest ajastust pärineb meil rohkem tippnäiteid Põhja- ja Kesk-Eestist. 19. sajandi keskpaiku loovutas hilisklassitsism Eesti mõisaarhitektuuris koha neostiilidest inspiratsiooni leidvatele vormideaalidele (varasemaid hooned selles laadis on 1830-ndatel aastatel ehitatud Keila-Joa). Ennekõike võeti seejuures eeskujuna inglise gootikast ehk nn. tudorstiilist. Nüüd kerkis suhteliselt rohkem mõisa- hooned varem ehituslikult tahaplaanile jäänud Lõuna-Eestis ja Virumaal (Sangaste, Alatskivi, Porkuni - ehit. 1870...74).

Ka Pärnumaa tänini säilinud mõisaarhitektuur esindab eelkõige 19. sajandit, mil rohkem kui varem püüti jälgida ansambllilisuse põhimõtet, eluhoonete kõrvale ilmus hulgaliselt majandusehitisi, olulist osa hakkasid mängima puisteed, pargid, veekogud.

Mida enam sajandi lõpu poole, seda enam loovutas lähtumine kindlast ajastust ja stiilist (gootika, renessanss, barokk, klassitsism) koha minevikuvormide kirevale ja fantaasiarikkamale interpreteerimisele. Sellel, arhitektuuri-ajaloos historitsismiperioodina tuntud ajajärgul rakendati uusi suundumusi sageli majandushoonete juures. Uue ilme said ka Tõstamaa tall-tõllakuuri fassaadid.

Mõisaarhitektuuri on mõjutanud ka küllalt eripärane loodussituatsioon ja maastikulised eeldused. Nii loob Viljandi- või Võrumaa kuppelmaastik soodsamaid võimalusi romantilisteks ansamblilahendusteks kui lausik Harju- või Virumaa. Tõstamaa ansamblikompositsioonis mängivad oma osa looklev jõgi, luiteahelik pergi põhjaküljes jmt.

### Peahoone

Praegustel andmetel võime peahoone algseks ehitusajaks lugeda 1804.aastat. Seda aastaarvu ei välista ka ehitise stiilikriitiline analüüs. Tõsikindlatele arhiivimaterjalidele tuginedes teame, et 1860-ndate aastate lõpul oli Tõstamaa mõisa härrastemaja kahekordne kiviehitis plekk-katusega ja võlviitud keldritega. Kui võrrelda hoone tollaseid mõõtmeid - 19 sülda 4 jalga pikk ning 9 sülda 3 jalga lai, tänapäevaste ülesmõõtmisjoonistega (43,2 x 20,87 m), siis on vahe vaid sentimeetrites.<sup>1</sup> Nii siis oli vähemalt selleks ajaks olemas hoone praegune põhikavatis. Kahekorruseline krohvitud kivi-

<sup>1</sup> Arvestuse aluseks on võetud: 1 jalg = 0,305 m, 1 süld = 2,24 m. Nn. vene sülla (2,1336 m) puhul tuleks vahe mõnevõrra suurem, tollaseid mõõtmistingimusi arvestades ometi "lubatud piirides".

hoone on madala sokli ja väga lameda katusega (oletuslikult võib pakkuda varasemal perioodil mõnevõrra teistsugust katusekuju). Algsõks katusekattematerjaliks oli plekk. Sümmeetrilist fassaadikujundust rõhutab akende (ja peticakende) rütm. Aknad on kitsad ja kõrged. Nii esi- kui pargifassaadi kergelt eenduvat laia keskrisaliiti markeerivad kuus joonialikku pilastrit. Teise (esinduskorruse) akende ülaosa on keskrisaliidi osas vormistatud kaaraknana nelinurkses aknanišis. Esifassaadilt on kadunud peasissepääs, mis arhitektuuriloojika järgi pidi suunduma esinduslikku vestibüüli.<sup>1</sup> Esialgse vormistuse (balustraad, rinnatiseid asunud vaasid) on kaotanud ka akantus-voluutidega konsoolidele toetuv rõdu ja pargifassaadi keskrisaliit.<sup>2</sup> Hoone vertikaalset liigendust rõhutavad veel laiad nurgaliseenid, horisontaalselt lai, kergelt profileeritud räästakarniis ja korrustevaheline vahevöö. Hoone idapoolsele otsafassaadile liitub suur, kinnine, kõrgel krohvitud soklil, telliskivist puhta vaugiga laotud palkon. Selle esiküljel on kolm kaarava; keskmine laia, lameda kaarega, külgmised kitsad, segmentkaarega.

Mõisamaja plaanilahendus on vasakul koridorsüsteemis, hoone paremas tiivas asub mantelkorsten.

Interjööris väärrib esmajoones mainimist mitme marsi ja mademe, tugisammaste ning keerukate balustraadidega paraadlik fuajeetrepp. Kahjuks ei pääse see praeguse ruumikasutuse juures täielikult maksvusele. Teistest ruumidest olgu märgitud profileeritud laekarniisi ja lambriiga saal teisel korru-

<sup>1</sup> Keskteljel asuv uks on märgitud veel 1953. aasta ülesmõõtmisjoonistel, hiljem muudetud aknaks.

<sup>2</sup> Korrustevahelise karniisijälgede põhjal otsustades asus ka siin rõdu.

sel ning meisterliku tislertööga (tume kassetlagi, seinapi-  
lastrid, nikerdatud laetoed) ruumid alumisel korrusel.

### Ansambel

Ansambelisituatsiooni kirjeldamisel peab uuesti kurvas-  
tusega tõdema varasema plaanimaterjali puudumist, kuna pal-  
jud hooned on tänaseks hävinud. Õnneks on antud teema seis-  
kohast kõige olulisem ansamblituumik - peahoone ning tall-  
-tõllakuur pargikujunduses veel praegu loetav. Visuaalselt  
moodustavad need hooned terviku, eraldatud on hooned teega.

Suur nelinurkse siseõue ja maakivist müüridega tall-  
-tõllakuur sarnaneb ehitusloolt peahoonega. Tänapäevastes  
mõõtmetes oli see valminud 19. sajandi esimesel poolel ja üm-  
berkujundatud 19. sajandi 70-ndatel aastatel. Praegu krohvi  
all olev müür mõjus varem kahtlemata dekoratiivsemalt (mõi-  
saehitistele omane maakivi müüritis, kus kivedevaheline  
krohv kaunistatud kivikillustikuga). Algselt oli katus osa-  
liselt kaetud pleki, osaliselt kiviga. Historitsistlik ümber-  
ehitus lisas mitmeid efektseid detaile: esifassaadi keskosa  
omandas teise korruse ja kaeti madala kolmnurkfrontooniga.  
Keskteljel olev läbikäik kujundati pilastritega ääristatud  
portaalina, kus ukseavast kõrgemad pilastrid kannavad kõrget  
ja laia kaarfrontooni. Ka laiad karniisvööd, aknaäärised jmt.  
rõhutavad hoone esinduslikkust. Tänapäeval on osa algsetest  
avadest suletud, ümber ehitatud. Kunagisest kõrgel järjel  
olnud hobusekasvatusest annavad tunnistust talli seintesse  
kinnitatud, ühest kivist tahutatud hobuste jooginõud. Talli  
juures olev maa- ja telliskivist väike kutsarimaja kannab  
daatumkivi 1888 ja tähti "A.J.St".

Need kaks hoonet - peahoone ja tall on lähtepunktideks väga suure pargi (14-15 ha) jagunemisele kaheks osaks. Vahe-  
tult peahoonega seotud pargiosa piirneb külgedelt - ida poolt  
jõega, läänest teega ja omab kitsa väljavenitatud kuju. Pea-  
hoone ees on väga pikk, vabalt lookleva piirjoonega väljak,  
taga väiksem välu, mis laieneb pargi sügavuses. Puistu on va-  
bas paigutuses puudegruppidega, mis ääristavad väljakuid ti-  
heda, ümbrust isoleeriva seinana.<sup>1</sup> Oluline pargikujunduslik  
element on jõgi, millel oli saarte ja paistiikide süsteem  
sillakestega.

Suurem, stiilse vaba planeeringuga pargiosa jääb talli  
taha. Pargi põhjakülg on piiratud luiteahelikuga. Kujundus-  
likuks kompositsiooniks on väljakute rida, mis eraldatud  
suurte, üheliigiliste (tamm-vaher, pärn-lehis), kontrastsete  
värvidega puudegruppidega.<sup>2</sup> Lisaks puudele kasvab pargis ka  
hulgaliselt dekoratiivpöösaid.

Omaaegsed arvukad majandushooned paiknesid pargis ala-  
ansamblitena. Praeguseks on need ehitised suures osas hävi-  
nud. Jõe äärde jäi rida tööstuslikke ettevõtteid - tärklise-  
vabrik, sae- ja jahuveski, villavabrik ja kivilööv. Loodesse  
suunduv puiestik oli piiratud kivitaraaga, mille taga asus  
suur rühm lautu, talle, kuure, aitu ja moonakate ning teeni-  
jate maju.<sup>3</sup>

Tänapäevani säilinud ehitistest võib märkida maakivist  
(osaliselt veel kivikildudega kaunistatud) müüridega hoonete-  
rühma (triiphoone, elamu, veetorn jmt.), kus domineerib suur  
säilinud kolmekordne tornilaadne hoone.<sup>4</sup> Mitmed omaaegsed  
kõrvalhooned on säilinud vaid varemetena.

<sup>1</sup> Ranniku, V. Op.cit.

<sup>2</sup> Ibid.

<sup>3</sup> Pärnumaa, Op.cit., lk.576.

<sup>4</sup> Rahvasuus tunti torniga maja "Takkotalli" (Täkutalli?) nime  
all ning seal elanud mõisamonakad, kes hiljem Metskülla  
ümber asunud (ERM; KV-456 (II)).

Kasutatud arhiivimaterjalid ja kirjandus

- Eesti NSV Riiklik Ajaloo Keskarhiiv (RAKA) - f.1408, 2072, 2469.
- Eesti Rahva Muuseum (ERM) - Korrespondentide vastused (KV); fotokogu.
- Eesti NSV TA Fr.R.Kreutzwaldi nim. Kirjandusmuuseum (KM) - f.200.
- RUPI "Eesti Ehitismälestised" arhiiv: A-360, P-3320.
- Eesti ala mõisate nimestik. Tln. 1981.
- Hang, V. Kodulooline õppekäik. "Pärnu Postimees", 10.02.89.
- Hein, A. Mõisaarhitektuur. In: Pärnu linnas ja rajoonis. (Artiklite kogumik). Tln., 1981, lk.147-157.
- Hupel, A.W. Topographische Nachrichten von Lief- und Estland. Bd.III, Riga 1782.
- Pirang, H. Das baltische Herrenhaus, III Teil. Riga, 1928.
- Pärnumaa. Maateaduslik, tulunduslik ja ajalooline kirjeldus. Tartus, 1930.
- Ränk, G. Die älteren baltischen Herrenhöfe in Estland. Eine bauhistorische Studie. - In: Acta academiae regiae Gustava Adälphi L. Uppsala, 1971.
- Stryk, L.v. Beiträge zur Geschichte der Rittergüter Livlands. Dorpat, 1877.
- Kasutatud on ka mitmeid teatmeteoseid, aadresskalendreid, genealoogilisi käsiraamatuid, turismiteatmikke jmt.), millede andmed on antud üldistavalt.

Ettekirjutused uute kooliruumide projekteerimiseks Tõstamaa mõisaansamblisse.

Tõstamaa mõisaansamblis on arhitektuurimälestistena kohaliku kaitse alla võetud peahoone ning kinnise siseõuega tallide-tõllakuuride kompleks. 1921. aastast töötab Tõstamaa mõisa härrastemajas kool. Seoses Tõstamaa Keskkooli taotlusega uute kooliruumide juurdeehitamiseks, esitame alljärgnevalt muinsuskaitsealased kaalutlused.

Esiteks peab uute kooliruumide hankimisel lähtuma hoonete arhitektuuriajaloolisest väärtusest, teisalt aga ka kavandatavatele kooliruumidele esitatavatest spetsiaalsetest san. tehnilistest nõuetest. Arhitektuurimälestiste siidumine tänapäevase eluga on üks muinsuskaitsealastest sõlmprobleemidest. Põhinõudeks jääb, et mälestise uus funktsioon ei tohi muutuda valitsevaks selle üle.

Tõstamaa mõisa härrastemaja põhikavatis rajati 19. sajandi esimesel poolel (suulisel pärimusel 19. sajandi alguses). Oluline ümberehitusetapp toimus 1875-77. Sümmetriline kahekordne kivihoone väga madala plekk-katusega on järelklassitsistliku arhitektuuristiili esindajaks Pärnumaal. Suhteliselt väikeste (ca 43x21 m) mõõtmetega ehitis asub parki keskel, esi- ja tagafassaadile jäävad piklikud väljakud. Külgedelt on mõisamaja ümbritsev park piiratud idast jõe ja läänest maanteega. Visuaalselt on peahoone seotud teise ansambli tuumiku olulise hoonega - massiivse tall-tõllakuuride kompleksiga.

Juurdeehituse vahetut liitmist peahoone fassaadidele ei võimalda nii hoone maht, välis- ja sisekujundus kui ka asend looduses.

Säilitada tuleb nii hoone üldgabriidid, katusekuju ja katusekatte materjal (plekk) ning fassaadide arhitektuurne ilme. Rõdud ja algsed sissepääsud taastada. Hoone värvilahenduse andmisel lähtuda varasematest värvitoonidest, milliste väljaselgitamiseks tuleks läbi viia spetsiaalsed värvisondaadid (nii sokli, põhikorpuse, aknapalestike, raamistuse jne. osas). Sisekujunduses tuleb eelkõige pöörata tähelepanu veel tänaseni hästi säilinud plaanilahendusele. Säilitada (ja osaliselt taastada) kõik väärtuslikud arhitektuursed elemendid; eraldi esiletoomist vääriv mitme marsi ja mademega peatrepp, laekarniisid, kasettlagi, seinapilastrid, puitnikerdused jne. Hoone sisekujunduse juures tuleb maksimaalselt lähtuda ajaloolisest arhitektuurist ja leida võimalus esindusruumide nõuetekohaseks eksponeerimiseks.

Koolile lisapinna projekteerimiseks on alljärgnevalt pakutud välja järgmised võimalused.

1. Uute ruumide rajamiseks tuleb kasutusele võtta tallitõllakuur, millel tänapäeval pole enam õiget funktsiooni. Säilitamine ja restaureerimine on tagatud ainult kaasajale vajalikuks muudetud mälestisele. Hoone ehituslugu sarnaneb peahoone omaga - 19. sajandi 60-ndateks aastateks oli valminud mahukas, kinnise sisehooviga maakivist müüridega hoonete kompleks, mis osaliselt oli kaetud kivi-, osaliselt plekkkatusega. 1870-ndatel aastatel toimunud ümberehitus muutis eriti fantaasiaküllaseks esifassaadi.

Mälestisele antud uus funktsioon ei tohi muutuda valitsevaks mälestise üle, ta peab jääma mälestise suhtes teisejärguliseks ka selle eksploatatsioonis. Säilima peavad nii hoone põhimõtted kui arhitektuursed detailid (ka talliruumides leiduvad unikaalsed hobuste jooginõud). Taastada omaaegne kujundus välisfassaadidel (müüritis, vanad avad). Uusi avasid



(ükski, aknaid) võib vajaduse korral paigutada siseõue poole. Arvestades arhitektuurimälestise kaitse nõudeid on tall-töllakuur sobiv töökodadeks (tööõpetuse tundideks), laomajandusena jmt. Õppeklasside, söökla jt. ruumide paigutamine tall-töllakuuri on raskendatud eelkõige peahoone kauguse (ca 40 m) tõttu. Teoreetiliselt on muidugi hoonete ühendamine näit. maa-aluse tunneliga võimalik, praktikas aga küllalt keeruline ülesanne. Spordikompleksi kavandamisel tallihoone-tesse saab piiravaks teguriks viimase kõrgus, mida spordisaali nõuded kahtlemata ületavad.

2. Spordikompleksi asukohana võib praegu välja pakkuda tallist edelasse jäävat spordiväljakut. Kahtlemata on spordiväljaku rajamine juba mõjutanud algset paigutsituatsiooni. Teatavasti jääb suur osa silmapaistvast pargist tallihoone taha. Kujunenud situatsioonis tuleb spordihoone rajamisel arvestada proportsioone, kuna visuaalselt moodustab see siiski terviku peahoone ja talliga. On oht, et see hakkab liialt domineerima arhitektuurimälestiste üle.

3. Kolmanda teoreetilise võimalusena tuleb kõne alla uue hoone püstitamine (klassiruumideks) peahoonest jõe poole jäävale alale kas siis iseseisva hoonena või galerii vmt. abil peahoonega ühendatult. Selle projekteerimisel tuleb eelkõige silmas pidada, et gabariidid ning ehituslik ilme ei varjutaks peahoonet, vaid just rõhutaks mälestise väärtusi (arhitektuuri, ehitusmaterjali). Teatud vastuolu tekib uue hoone püstitamisel nimetatud kohta pargikujundusega - vajadus pargipuid maha võtta eeldab dendroloogilisi uuringuid ja otsustusi.

Lõpuks tahaks rõhutada, et kõikidel juhtudel tuleb pöörata tähelepanu ka ümbrusele - looduskaitse all oleva pargi kui olulise ansambliosa säilitamisele ja korrastamisele.

Kahjuks puudub praeguste ettekirjutuste juures kooli poolt soovitud ruumiprogramm ning siin esitatud võimaluste praktiline lahendus peab selguma projekteerimistööde käigus. Projekteerimisel lähtuda VEN-56-86 nõuetest (ENSV Ehituskomitee, Tallinn, 1986). Projekti koostamisel pöörduda konsultatsiooni ja kooskõlastuse saamiseks RUPI "Eesti Ehitusmällestised" poole, projekt kinnitada Vabariikliku Linnaehituse- ja Arhitektuurimällestiste Kaitse Valitsuses (Tallinn, Uus tn.18).

Olukorra komplitseeritus eeldaks idee-kavandi leidmist konkursi käigus.

Fotode nimestik

1. Tõstamaa mõisa peahoone 20.sajandi esimesel poolel (repro ERM-i fotokogust).
2. Peahoone esifassaad 1989.a.
3. Vaade esifassaadile idast 1989.a.
4. Vaade esi- ja otsafassaadile 1989.a.
5. Esifassaadi keskrisaliit 1989.a.
6. Vaade esifassaadi rõdule 1989.a.
7. Rõdu toetavad konsoolid 1989.a.
8. Peahoone pargifassaad 1989.a.
9. Pargifassaadi keskosa 1989.a.
10. Aknad teisel korrusel 1989.a.
11. Palkon jõepoolisel otsafassaadil 1989.a.
12. Palkoni külgvaade 1989.a.
13. Vestibüül esimesel korrusel 1989.a.
14. Vestibüül teisel korrusel 1989.a.
15. Trepil balustraad 1989.a.
16. Tugipost vestibüülis 1989.a.
17. Uks teise korruse vestibüülis 1989.a.
- 18.-19. Vaated esimese korruse ruumidesse 1989.a.
- 20.-21. Vaated tall-tõllakuuri esiküljele 1989.a.
22. Tall-tõllakuuri läbikäik esiküljel 1989.a.

1989.a. tehtud fotode autor on J.Jõgi.



























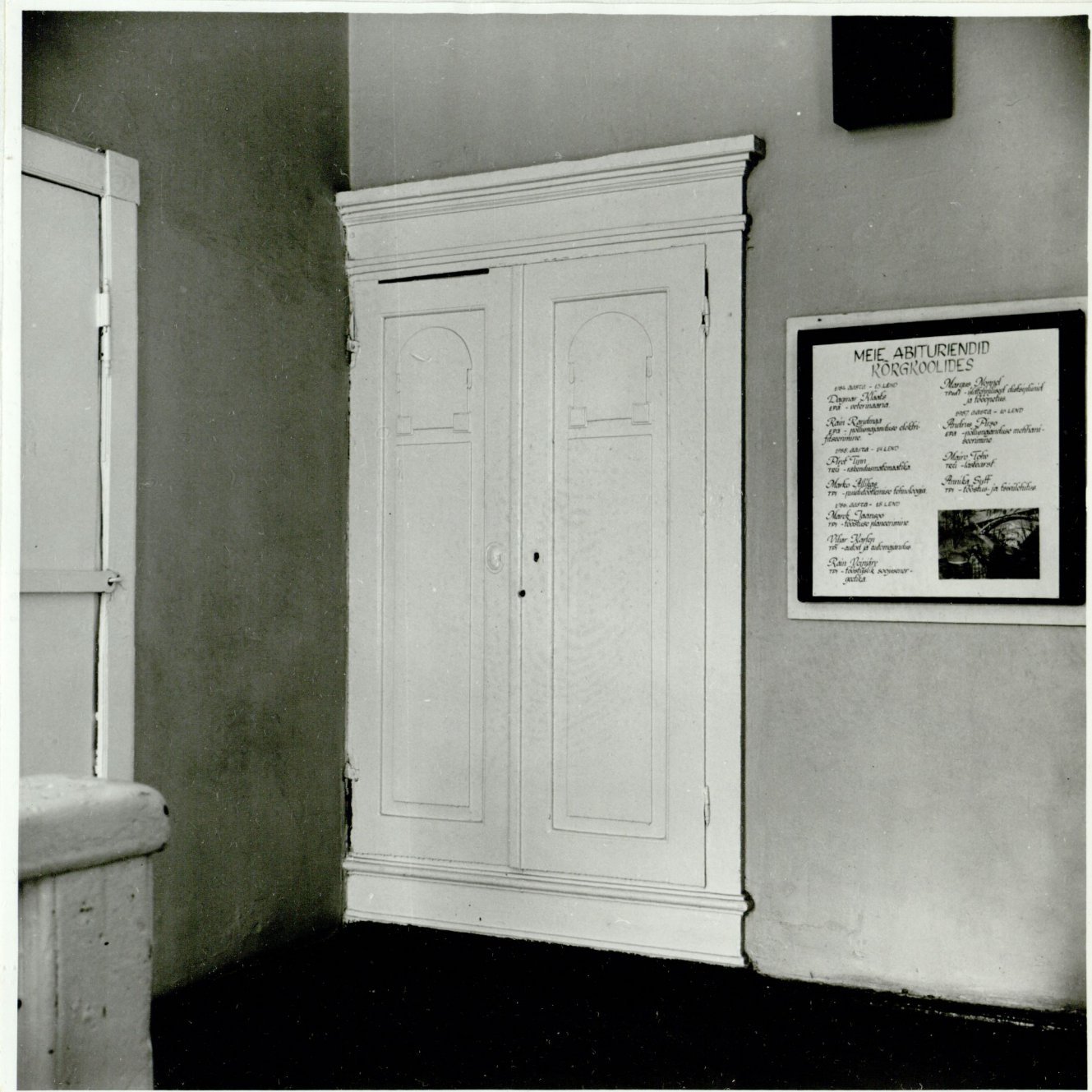












MEIE ABITURIENDID  
KÕRKOOLIDES

1906 aasta - 15. LEND Dagmar Allos 1911 - 1910. aasta	1907 aasta - 16. LEND Kain Raudmaa 1912 - põllumajanduse eelkõige 1913 - põllumajanduse eelkõige	1908 aasta - 17. LEND Dagmar Allos 1914 - põllumajanduse eelkõige	1909 aasta - 18. LEND Marta Allos 1915 - põllumajanduse eelkõige	1910 aasta - 19. LEND Marta Allos 1916 - põllumajanduse eelkõige	1911 aasta - 20. LEND Marta Allos 1917 - põllumajanduse eelkõige	1912 aasta - 21. LEND Marta Allos 1918 - põllumajanduse eelkõige	1913 aasta - 22. LEND Marta Allos 1919 - põllumajanduse eelkõige	1914 aasta - 23. LEND Marta Allos 1920 - põllumajanduse eelkõige	1915 aasta - 24. LEND Marta Allos 1921 - põllumajanduse eelkõige	1916 aasta - 25. LEND Marta Allos 1922 - põllumajanduse eelkõige	1917 aasta - 26. LEND Marta Allos 1923 - põllumajanduse eelkõige	1918 aasta - 27. LEND Marta Allos 1924 - põllumajanduse eelkõige	1919 aasta - 28. LEND Marta Allos 1925 - põllumajanduse eelkõige	1920 aasta - 29. LEND Marta Allos 1926 - põllumajanduse eelkõige	1921 aasta - 30. LEND Marta Allos 1927 - põllumajanduse eelkõige	1922 aasta - 31. LEND Marta Allos 1928 - põllumajanduse eelkõige	1923 aasta - 32. LEND Marta Allos 1929 - põllumajanduse eelkõige	1924 aasta - 33. LEND Marta Allos 1930 - põllumajanduse eelkõige
---	---	---	--	--	--	--	--	--	--	--	--	--	--	--	--	--	--	--













