

FRA.T-76.1.12.946



ENSV MINISTRITE NÕUKOGU RIIKLIK EHTUSKOMITEE
KULTUURIMÄLESTISTE RIIKLIK PROJEKTEERIMISE INSTITUUT

PROJEKTFIRMA "VANA TALLINN"

OBJEKTI AADRESS: Tallinn, Tõnismägi 7

MUINSUSKAITSEINSPEKTSIOONI



ARHIIV

OBJEKT: Eesti Teadus- ja Inseneriühingute Liit

Nr. A-2588

TELLIJA: Eesti Teadus- ja Inseneriühingute Liit

TÖÖ № VT-89010

TALLINN, TÕNISMÄGI 7

ARHITEKTUURIAJALOOLINE ÜLEVAADE

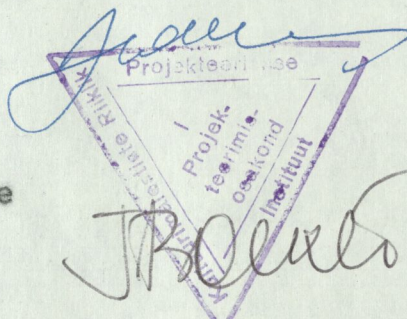
KÕIDE

Direktor

Peainsener

Peaajaloolane

Peaarhitekt



K. Holland

M. Ollik

B. Dubovik

T. Böckler

Tallinn 1989.a.

KÖITE KOOSTAS

L. Hein

SISUKORD

Saateks

I Ajalooline ülevaade

II Arhitektuuriline analüüs

III Muinsuskaitselisi soovitusi

Illustratsioonide nimestik

Illustratsioonid (1-18).

SAATEKS

Käesolev arhitektuuriajalooline ülevaade käsitleb Tallinna Inseneride Maja (Tallinn, Tõnismägi 7) kujunemislugu. Nimetatud hoone näol on tegemist eelmise sajandi lõpukümnete Tallinna arhitektuuri ühe iseloomulikuma näitega; tähelepanev, et selle maja ehitusega algas ühtlasi Tõnismäe esinduslikum hoonestamine. Maja esindab historitsismi neogootlikku suunda, projekti autoriks on arhitekt A. von Howen.

Valminud kirjutis on koostatud laiendatud ülevaadena: lisaks hoone konkreetsele analüüsile on käsitletud ka selle arhitektuur-teoreetilisi tagapõhju, jälgitud paikkonna varasemat hoonestatust jne. Töö lõpuossa on paigutatud muinsuskaitselikud ettepanekud-soovirused hoone heakorrastamiseks. Ülevaatele lisatud ülesvõtete ja fotoreproduksioonide autoriks on fotograaf P. Säre, moodsustsjoonised pärinevad Tallinna Tehnilise Inventariseerimise Büroost.

I AJALOOLINE ÜLEVAADE

Enne, kui käsitledava hoone ehitusloo jälgimisele siirduda, peame - kasvõi pealiskaudseltki - heitma mõningast valgust ka sealse paikkonna vanemale asustusloole.

Teatavasti on Tõnismägi üks neid piirkondi Tallinnas, kus oletatud muistset asulakohta juba meie aastatuhande esimesil sajandel - selle kujunemist määras eelkõige tõik, et üle mäe kulges üks peamisi Toompea linnusesse tõusvaid trasse.¹ Arvatavalt 15. sajandi algupoolel² ehitati siia (ligikaudu nüüdse haridusministeeriumi hoone kohale) Pühale Antoniusele pühitsetud kabel - too on andnud nime kogu künkale³. Kabelist on teateid kuni 16. sajandi keskpaigani - Liivi sõja alguseni. Sõja aegu oli just Tõnismägi seks piirkonnaks, kust Vene väed võtsid ette ägedamaid ründekatseid linnale ja Toompea linnusele - võib arvata, et nende 1570-71 ja 1577 toimunud

¹ Vt. Tiik, L. Vanast Tallinnast ja tema liiklusteedest. - Eesti Geograafia Seltsi aastaraamat. Tallinn 1959, lk. 295-311.

² Kabel on dokumentides (nn. Altes Revaler Hauptbuch) leidnud esmakordselt nimetamist 1458. aastal - Vt. Nottbeck, E., Der alte Immobilienbesitz Reval 1884, lk. 21.

³ Vanimais allikais esineb Tõnismäe nimi erinevais variantides, näiteks Sunte Anthonusberg (1469), St. Tonnies Berg (1654), rootsi mäed ja mäenimelised tänavad Tallinnas. - "Keel ja Kirjandus" 1964. Nr. 7, lk. 408.

lahingute käigus hävines kogu sinne hoonestus, niipalju kui seda olla võis, täielikult.¹

Tõnismäe taasehitamine sai toimuma alles 17. sajandi teisel-kolmandal veerandil, kui maa oli toibumas pikast ja kurnavast sõdadeperioodist. Rootsi aga lõpust pärinevate kaartide kärgi otsustades võib tollane hoonestus olla Tõnismäel juba küllaltki tihe - vähemasti on loetav kindlakujuline tänavate võrk ning näiteks Tõnismäe lõunajalamil paiknes turg². 1670. aastail oli kuningas Karl XI lasknud Tõnismäele püstitada väikese puitkiriku - see paiknes kõrgendiku kagunurgal, ida pool peateed ja oli mõeldud eesti-soome kogudusele.³ Tublisti muutsid Tõnismäe ilmet 17. sajandi jooksul suurejoonelised kaevamistööd - fortifikatsiooni seisukohalt oli ju soodsaim, et võrreldes Toompeaga oleks Tõnismägi võimalikult madal, samuti oli pinnast vaja ehitamisel oleva ulatusliku bastionide-raveliinide vöö täiteks.⁴ Näiteks too astang, mis meie poolt vaadeldava krundi taga vastu Hariduse tänavat paikneb, ongi üks nende kaevamistöõde jälgi.

¹ Vt. ka Kaplinski, K. Uusi andmeid Tallinna linnamüüri Tõnismäe-poolse osa kindlustamisest 15. sajandi viimasel veerandil ja 16. sajandi esimesel poolel. - Eesti NSV Teaduste Akadeemia toimetised. Ühiskonnateadused 1975. Nr. 4, lk. 376-390.

² Alamaa, E., Kivi, A. Tallinna linna asustus- ja ehitusajaloolisi materjale seitsmes köites. 3. kd. Tallinn 1966, lk. 100-101.

³ Hansen, G. Die Kirchen und ehemaligen Klöster Revels. Reval 1885, lk. 82.

⁴ On avaldatud arvamust, et Tõnismäe kõrgust on Tallinna kindlustiste ehitamise käigus vähendatud kuni 6-7 meetrit. Viimati kaevati teda madalamaks 1748. aastal (Alamaa, E., Kivi, A. Op. cit., lk. 92-93).

Kuivõrd saatuslikuks oli Tõnismäe hoonestusele kujunenud Liivi sõda, kujunesid saatuslikuks ka 18. sajandi alguse Põhja-sõja sündmused - ette aimates Vene vägede pealetungi lasi linna komandant Patkul 1710. aasta augusti lõpul kogu Tõnismäe hoonestuse maani maha põletada.

Nagu sada aastat varemgi sai nüüdki hoonestuse taastamine toimuma suhteliselt visalt - uueks jooneks kujunes, et endiste suhteliselt väikeste, peamiselt käsitöölisele ja erusoldatitele kuulunud valduste asemele eraldati siia nüüd mõnevõrra suuremaid maatükke, ka kujunes siia mitu suvituskrunti (Königsthal, Friedheim).

Veel läinud sajandi keskpaiku andsid Tõnismäele ilmet peamiselt kapsa- ja sibulamaad, mille vahele eksis ka üksikuid heinamaatükke ning puuviljaaedu, tarastike tagant võis siin sageli kosta isegi kanade kaagutamist ja lammaste määgimist. Majad, mis siin suhteliselt harva ja kindlama plaanita paiknesid, olid eranditult puithooned: näiteks meie poolt vaadeldava hoone kohal (Toompea eeslinna kinnistu nr. 74) paiknes 1865. aastal Robert von Hueckile kuuluv ühekorruseline väike puumaja koos viljapuuaiaaga, selle kõrval kirdesuunda veidi suurem maja, mis kuulus riiginõunik Blagoveštšenskile, viimase vastas üle tänava (praeguse kaubandustehnikumi kohal) R. Sengbuschi maja jne.¹ Isegi Tõnismäe kõrgeimal harjal seisev tuuleveski oli puust.² Tuuleveski taha jäid siia 1843. aastal kolunud

¹ Allgemeines Verzeichnis aller im Gebiete Dom-territoriums zu Reval Befindlichen Immobilien mit Angabe... Reval 1865, lk. 4-6; Vt. ka Atlas zu der im Jahre 1865 ausgeführten Taxation der Immobilien des Gouvernements- und Hafenstadt Reval. Reval 1865. Need hooned on nähtavad ka ühel 1870. aasta paiku tehtud fotol (ENSV RAM, fotokogu, 11189).

² Viimane on leidnud kujutamist ühel Th. Gelhaari olimaalil (varemalt dr. Weissi valduses, praegu teadmata kadunud, tuntud üksnes reprobe järgi).

8

Rettungs-Anstalt'i (asutus vanemateta laste kasvatamiseks) hooned koos ulatuslike aedadega ja vaid Tónismäe lõunapoolne, vastu praegust Pärnu maanteed jääv külg oli tihedamalt hoonestatud. Oluliselt polnud olukord muutunud ka 1881. aastaks - kui vaid seda, et Robert von Hueckile kuulunud maja oli lammutatud ja krunt märgitud linnale kuuluvaks.¹

Nii tuli meie poolt vaatlemist leidval hoonel tekkida esialgu üksnes "ruraalsesse" ümbrusse. Üksnes ühe kapitaalsema, seega ka silmatorkavam ehitise püstitamist oli alustatud siin veidi varem - nimelt Tónismäe veetorni ehitust, kuid sedagi alles 1881. aasta juulis² (valmis 1882. aasta oktoobris). Paikkonna hoonestamise ajaloos on seega Tónismäe 7 asuval villal üsnagi tähelepanuväärne koht - temast ju tegelikult algaski Tónismäe ümbruse väljaehitamine esinduslikumate hoonetega, protsess, mis esialgu kulges küll suhteliselt aeglaselt (näiteks 1888 valmis meie poolt vaadeldava hoone vastu üle tänava arh. K. Wilckeni projekteeritud neogooti elamu,³ 1909. aastal juugendlik hoone vastu Tónismäe 7 linnapoolset külge jne.), kuid kiirenes eriti 1920.-30. aastatel. Iseseisvusaja lõpuks oligi

¹ Vt. Verzeichnis aller im Gebiete der Stadt Reval befindlichen Immobilien. Reval 1881.

² Sinirand, I. Tallinna veevarustus ja kanalisatsioon läbi sajandite. Tallinn 1987, lk. 16-19.

³ Vt. Tallinna Linna RSN TK APPV arhiiv, ehitusprojekt nr. 947.

Tõnismäe, Pärnu maantee, Vabaduse (Võidu) väljaku ja Kaarli puiestee vahelisest alast kujunenud nooblemaid rajooni kogu Tallinnas, rajoon, kuhu koondus ridamisi peenemaid ärisi ja kallimaid kortereid.

On veelgi põhjusi, miks Tõnismägi 7 väärriks põhjalikumatki käsitlust kui mõni tavaline villa. Teatavasti oli arhitekt Axel von Howen (1845-1911) projekteerinud-ehitanud selle enesele elamuks - kunstiajaloolaste silmis on sellised arhitektieramud pälvinud aega alati suurimat tähelepanu. Mõnele arhitektivillale (G. Vasari majad Arezzos ja Firenzes, vendade Asamite maja Münchenis, J. Scane'i maja Londonis, K. Melnikovi maja Moskvas jne.) on pühendatud põhjalikke ülevaateid - loomuldas on ju arvata, et just selliste objektide puhul võis arhitekt oma loominguprintsiipe arendada kõige vahetumalt ehedanalt, sõltumata ühestki tellija nõudmisest ja maitsest.¹

Axel von Howen oli siiski vaid niiöelda (poole kohaga) arhitekt. 1865-89 oli ta õppinud Carlsruhe poliitehnikumis üldist inseneriteadust, misjärel töötanud aastaid raudteel (1868-79 Saksamaal, 1870-73 Lõuna-Venemaal, 1874-80 Balti ja Tapa-Tartu raudteel) ning alles pärast oma sünnilinna Tallinna naasmist 1880 võtnud ette eraarhitekti praksise.² Tema poolt projekteeritud hoonete arv ei tõuse aega kuigi suureks (tähtsaim

¹ Vt. näit. *Künstlerhäuser von der Renaissance bis zur Gegenwart*. Zürich 1984; *Hoh-Slodczyk, Chr. Das Künstlerhaus im 19. Jahrhundert*. München 1985.

² *Album Academicum der Weil. drei Corporationen. Baltica in Zürich, Livonia und Baltica in Carlsruhe*. Jurjew (Dorpat) 1900, lk. 126.

töö - Jüri kirik) - rohkem näib ta olnud seotud arhitektuurimälestiste restaureerimis (näit. tööd Tallinna raekojas, linnamüüri, Oleviste kirikus, Rakvere linnusel jne.)¹, samuti olnud agar muuseumitööl ning ühtlasi tegutsenud kui asjaarmastaja arheoloog² ja numismaatik³, olnud linnanõunik jne.

Teada on, et oma elamu ehitamiseks Toompea eeslinna⁴ krundile nr. 73 esitas Howen taotluse 1882. aasta kevadel - kiri on tal dateeritud 22. märtsiga, linnavalitsuse ehitusosakonna juhataja lauale on see saabunud 13. aprillil. Kirjale oli lisatud plaanitsetava maja ja selle kõrvalhoonete (jääkelder, kuur) joonised-vasted, korruste plaanid, eraldi lehel ka krundi plaan.⁵ Ehitusega alustati samal kevadel - et juba sügiseks oldi müürid saanud täiskõrguseks, tunnistab muuseas viilutippu raiutud aastaarvgi - 1882. Järgmisel, 1883. aastal toimusid viimistlustööd. Ehkki näiteks kanalisatsiooniprojekti on Howen

¹ Samadel teemadel on Howen avaldanud kirjutisi ka trükis: Vom Revaler Rathhause. Reval, 1896; Eine untersuchung über einen während Mittelalters an der St. Olai-Kirche stattgehabten Umbau, sowie einige andere Mittheilungen über diese Kirche. Reval, 1904; Über die Türme in der Gegend des Klosters. - Rev. Beobachter 1905, Nr. 77 jne. Vt. ka Kirss, O. Rakvere linnusevaremete konserveerimisest aastail 1901.-1902. - "Punane Täht" 2. dets. 1980.

² Vt. näit. Beitrage zur Kunde Est.-, Liv- und Kurlands. Bd. V (1896), lk. 92-96.

³ Vt. Revaler Beobachter 1896. Nr. 94.

⁴ Halduslikult haaras Toompea eeslinn territooriumit Tõnismäelt praeguse Paldiski maanteeni, administratiivselt iseseisvaks, linnast mitte sõltuvaks ja Toompeal resideerivale ordule allutatud alaks kujunes juba keskajal.

⁵ Projekt Tallinna Linna RSN APPV arhiivis.

esitanud kinnitamiseks alles sama aasta sügisel, paistab, et vähemalt osaliselt oli hoone seks ajaks juba elamiskõlbulik.

Howenite nimel püsis maja kuni esimese maailmasõjani,¹ elamuna oli ta ka Eesti Vabariigi päevil. 1921. aastal lasi tollane omanik R. Studemeister kohandada kõrvalasuva kivikuurigi eluhooneks - vastava projekti tegi insener B. Krümmer. Viimane, kelle nimel maja eravaldusena 1940. aasta võõrandamiseni püsis, oli Hugo Reiman.

Eesti Vabariikliku Teaduslik-Tehniliste Ühingute Nõukogu bilanssi anti majavaldus linna täitevkomitee otsusega 17. novembrist 1971.

II ARHITEKTUURILINE ANALÜÜS

19. sajandi teine pool on olnud arhitektuuriajaloo senini üks vähemuuritumaid lõike - peamisi põhjusi, mis seda on tinginud et hinnang tolle perioodi ehituspärandile on pikka aega olnud valdavalt negatiivne. Teatavasti kujunes veendumus, nagu tähendanuks 1840.-90. aastate arhitektuur oma kunstilises kvaliteedis sügavat langust, juba käesoleva sajandi alguseks - sõltumata, kas tollast ehituspärandit vaadeldi sellele eelnenud klassitsismi või sellele järgnenud juugendi seisukohalt, mõlemal juhul pääsesid maksvusele otsused 19. sajandi teise

¹ Vt. näit. Richter, A. Baltische Verkehrs- und Adressbücher. Bd. 3. Estland. Riga 1913, lk. 66.

poole historitsismi stiilitusest, selles valitsenud "stiili-kaosest", mineviku arhitektuuripärandi ühekülgses mõistmisest, ehituskunsti seaduste hülgamisest jne.

Viimase paarikümne aasta jooksul on neis hinnanguis toimunud aga oluline pööre. Periood on rehabiliteerunud, millele üheks nähtavamaks tõendiks oleks 19. sajandi teise poole arhitektuurile pühendatud publikatsioonide lausa plahvatuslik kasv kogu maailmas.¹ Oluline on, et viimasaga töödes püütakse perioodi ehituspärandit vaadelda üha laiemas kontekstis, tihedas seoses ajastu üldiste esteetiliste arengutega, vägagi mitmekihilisena ja dünaamiliselt arenevana, mismoodi võidakse sageli alust saada kõige ootamatumatekski kokkupuudeteks ja järeldusteks. Loobumine tagapärasest kunstiliste väärtuste "skaalast" lubab uurimisvälja lülitada paljudki antud epohhi olulised, ainuomased ilmingud, mis senini seisnud väljaspool kunstiteaduse huviorbiiti: teema aktuaalsust hoiab kaotamast tõik, et tollased arvukad ehitised määravad siiani enamike suuremate linnakeskuste arhitektuurilise ilme. Sellesse pärandisse pieteeditundelise suhtumise, selle optimaalse kasutamise probleemid tõusevad seega ka traditsioonilise kultuurimiljöö säilitamise, kultuuriökoloogia probleemiks.

Ka Tallinna ehitusloos pole 19. sajandi teine pool, samuti

¹ Iseloomulikuid näiteid otsides nimetaksime lääne-saksa teadlaste poolt 1965. aastal alustatud monograafiate sarja "Studien zur Kunst des 19. Jahrhunderts", mis on jõudmas juba 50. köiteni, ka austria uurijate suurim ühistöö "Wiener Ringstrasse. Bild einer Epoche" on kasvanud 8-köiteliseks; 19. saj. II poole arhitektuurile on end pühendanud Pariisi üks suuremaid muuseume - Musée d'Orsay jne. Olulist edu on perioodi ehituspärandi uurimisel saavutatud ka NSV Liidus - eriti selliste uurijate nagu J. Kiritsenko, J. Borissova, V. Kirillovi, J. Krastinsi töödes.

ka 20. sajandi algus, leidnud senini veel piisavalt põhjalikku valgustamist - vähemalt nii põhjalikku, kui see periood oma sisukuselt vääriks. Olid ju 19. saj.-20. saj. alguskümnendid tooks ajaks, mil linn lõplikult "kasvas välja" oma senisest pooleldi veel keskaegsest moodsust; alus seks peitus majanduspotentsiaali järsus kasvus ja elanikkonna arvu kiires tõus; kui näiteks 1870. aastal oli elanikke veel 29 000 ringis, siis 1900. aastal 60 000 ning 1915. aastaks oli neid koguni 130000.¹ Loomulikult märkis see ehitustegevuse vohamisele pääsemist - kuigi paljudes piirkondades kerkis peasjalikult vähenõudlikke tööliskvartaleid, ei tähendanud see, et oleks puudunud ka suured, kunstiliselt paljupakkuvad ansamblid.

19. sajandi teise poole arhitektuuri käsitlest kompenseerib selle stiililine mitmekihilisus, omamoodi "pluralism": kõrvuti mitmesugused järelklassitsistlikud, neorenessanslikud ja neobaroklikud, neogooti ja neoromaani suunad ja suundumused, nii "vene" kui "šveitsi" stiilid jne. Osalt nad põimusid, kattusid, nende omavaheline suhe on rikas nii konfliktidest kui kompromissidest. Seejuures sõltus üksikute suundade osakaal otseselt tollastest ühiskondlikest sümpaatiatest, seostus peetavate filosoofiliste, kunstiliste vaidlustega. Nii võid teisisi - juhtkaal jäi neile liinidele, mis leidsid inspireerumist keskaja arhitektuuripärandist, eelkõige gootikast. Erinevalt teistest, mõnikord puhtdekoratiivseist suundadest, oli just neogootika seotud kõige otsesemalt uute ruumiseaduste tekke ja kujunemisega 19. sajandi teise poole ehituskunstis. Igal etapil läheneti gootikale erinevalt - selle eritlemine peaks

¹ Vt. Tallinna ajalugu XIX sajandi 60-ndate algusest 1965.aastani. Koost. R. Pullat. Tallinn 1969, lk. 36.

näitama tolle peasegu stereotüüpse arvamuse, et historitsism kasutas peasjalikult gootika dekoratiivseid motiive, paika pidamatust ja lubaks mõista, kuivõrd oli historitsismi jaoks olulisem keskaja arhitektuuripärandi ruumiliste väärtuste osa.

Teatavasti võime neogootika kajastamist jälgida Tallinna arhitektuuris alates 19. sajandi teisest veerandist. Suunda esindavad mitmedki eluhooned nii all-linnas kui Toompeal, samuti mõned ühiskondlikud ehitised (näit. Kanuti gildi hoone Pikal tänaval); ühtlasi jätkus neogootika laine üle järgmise sajandi läve (pangahooned Vanaturul ja Estonia puiesteel). Kohalik baltisaksa elanikkond nägi neogootikas "rahvusliku stiili" eeliseid - rahvuslikku omapära arvati kõige selgemini avalduvat just keskaja kultuuris. Ühtlasi pretendeerus töö "tõeliselt kristliku stiili" nimetusele - see seletab neogootika populaarsust sakraalarhitektuuris.

Hoone Tõnismägi 7 oleks samuti vaadeldav eelkõige neogootika näitena. Oma lahenduses näib ta pürgivat neogootika tollele variandile, mida propageerisid näiteks saksa arhitektid Joseph Thürmer, Heinrich Hübsch ja Georg Hauberisser - sest lähtuvalt suhteliselt kuiv, asjalik dekoor, rõhuasetus materjali orgaanilistele väärtustele (värv, faktuur), hoidumine konkreetsete ajalooliste prototüüpide täht-tähelisest kopeerimisest. Kõik see on jälgitav ka Tõnismägi 7 puhul - kuigi Howen on mõnetigi imiteerinud keskaegset arhitektuurikeelt, pole ta lugenud end kohustatuks seda täpselt kordama, vaid vabalt stiliseerinud, üldistanud, vabalt põiminud "gootikaga" ka muulähtelisi stiilielemente.

Kirjeldada hoonet on mõnetigi komplitseeritud. Maja

pole adutav ühel pilgul nagu seda olid näiteks klassitsismi-
aja ehitised - iga rakurss pakub erineva iseloomuga vaate.
Ükski külg pole kavandatud sümmeetriliselt, olulist osa
mängivad rohked liigendused, mis muudavad kogu lahenduse
maaliliseks - eriti elavalt on selles osas "läbimängitud"
peafassaad. Viimane on ühtaegu ilmestatud nii kõrge risaliidi-
viilu, omapärase puitärklikese kui ka lõunaküljelt liituva
torniga: romantilisena mõjub, et peasissekäik pole kujundatud
tsentraalselt eenduva esikuga, vaid paigutatud ühele nurgale
sissetõmbununa arkaadistiku taha.

Hoone maalilisele mõjukusele aitab kaasa erinevate ehitus-
materjalide kasutamine - nii on sokkel laotud graniitplokkidest,
peenemat rahumist nõudvad osad nagu soklipealne profileeritud
sims, ärkli ja tornimašikulii konsoolid, samuti osa lõuna-
seinast aga päest, kuna põhiosas on seinad siiski kollakatoonii-
listest Flensburgi tellistest.¹ Kuid näiteks torni puhul on
kontrasteeruvalt kasutatud ka punast tellist. Tähelepanev
on seejuures müüritööde kvaliteet - kõik kivid on ühendatud
puhta kumervuugiga.

Kogu "keskaegsus", mis Tõnismäe 7 puhul esineb, on esitatud
stiliseeritud kujul. Nii pürgib esifassaadi frontoon kopeerima
keskaegsete hansalinnade bürgerielamute viile - ta on ülaosas
liigendatud dekoratiivsete petik-niisidega, kusjuures tipus
paikneb sepistatud tuulelipp. Viil paikneb ka maja tagaküljel -
see on astmestikuga pääditud, kuid dekoorilt mõnevõrra lihtsam.
Tornid kuulusid sedalaadi villade "kohustuslike" atribuutide
hulka - meie poolt vaadeldaval hoonel on torn ~~l~~alt lõpetatud

¹ Flensburg - linn Läänemere rannikul Schleswig-Holsteinis.

sakmikrinnatiseega, kusjuures jalamil liitub temaga omapärane apsiiditaoline esikuosa. Trepp, mis viimaseni tõusis, oli varemalt kaarduv ja ääristatud sepirinnatisega - tänapäeval on see asendatud hoopis tuimema betoontrepiga. Torniosa ja viilu vahel paikneb väike eenduv erker - kuna see on puidust, on tema vormikõne ("šveitsi stillis" puitdekoor) muust hoonest mõneti erinev ja seega ka majale värvikaks lisandiks. Erkeriga koos tuleks ka nimetada kahte uuk-akent katuseveerel - needki omavad suhteliselt rikkalikku puitdekoori. Räästate ning ka osade akende alt võtab hoonet lai laotud friis - sellisena vägagi tüüpiline 19. sajandi teise poole tellis-hoonele.

Nagu öeldud paikneb peasissekäik hoone loodenurgal - see on kujundatud kaht teravkaart omava kaaristuga. Varemalt mängis sissekäigu kujunduses olulist osa ka kaaristu kohale jääv suur teravkaaraken, mis omas gooti maasvärkakende eeskujul kujundatud rikkalikku proosraamistust - praeguses on viimane kahjuks asendatud hoopis lihtsamaga. Peauks on kahe-tiivaline ja kasseteeritud ning mõjub seetõttu üsnagi soliid-selt. Gootipärasemalt on kujundatud toni uks - selle teravkaarne ülaosa on kaunistatud madalreljeefse nikerdornamendiga. Lõpuks olgu nimetatud maja kagunurgale jääv rõdu (see toetub terav-kaararkaadistikule ning omab piirdeks üsnagi lihtsat metall-rinnatist.

Mõneti keerulisem kui hoone kunagise väliskujunduse rekonstrueerimine, on ettekujutuse saamine tema algsetest interjööridest - niivõrd põhjalikult on need muutunud hilisemate ümberehituste käigus. Mõõdunud sajandist pärinevaid siseuksi, ahje, kaminaid jne. ei maksaks siit otsida - vaid paaris ruumis

on säilinud profileeritud laekarniise, pööningult leiame ka endiste kahhelahjude tükke.

Algne ruumiplaneering on siiski suuremas osas hoonest loetav: nagu neogooti hoonetele tavaks, oli see ebasümmeetriline, kusjuures esindusruumid paiknesid esimesel korrusel, elu- ja magamistubade päralt oli ülakorrus.

Ainus ruum, mille esmane sisustuslaad peaks veel praegugi olema üsna täpselt tabatav, oli läbi kahe korruse ulatuv trepihall. Selle mõjukus baseerub kogukale "vana-saksa" stiilis trepile, mida iseloomustab krohvimata tellistest võlvistik koos detailirikka tisleritööga. Keldrisse laskuv trepp on kujundatud teravkaaraken- dega - tähelepanu väärrib, et sillusteks on nende puhul kasutatud keskaegseid tahutud aknapiite. Ruumi ilme kujundamisel mängis olulist osa algselt ka rikka gootipärase raamistusega avar teravkaaraken. Fuajee olekski ka ruumiks, mille algne ilme väärrib kindlasti taastamist.

III MUINSUSKAITSELISI SOOVITUSI

V ä l i s l a h e n d u s

Välislahenduse stiilsuse tagamiseks loeksime soovitavaks kõigi hilisemate ning moonutavalt mõjuvate ümberehituste likvi- deerimist suunaga hoone algse kujunduslaadi võimalikult autentsele taastamisele. Näiteks:

1. Loeksime soovitavaks esifassaadi lõunaküljel paikneva kohmaka betoontrepi asendamist algsest lähtuva, elegantselt kumerduva trepiga, mil sepisvõre; samuti kaaluda hoone tagaküljel asuva rõdu praeguse trepi asendamist stiilsemaga.

2. Kuivõrd kolmeruuduliste akende väljavahetamine stiilsete 6-ruuduliste akende vastu oleks praegusel etapil ebareaalne, näeksime ette siiski vähemalt kahe akna kujunduse muutmist: taastada tihe pitsiline pross-raamistus esifassaadi erkeri akendel kui ka peasissekäigu kohal paikneval teravkaaraknal. (Viimaste teostamiseks tellida joonised RUPI "Eesti Ehitusmälestised" projektfirmalt "Vana Tallinn").

3. Varjustada peasissekäigu kaaristu ja tagakülje rõdu laudlaed, mis mõjuvad praeguses seisus robustselt - algselt on need ilmsesti olnud kujundatud puitkasseteeringuga; kaaluda kivist istepingi taastamist peasissekäigu kaaristus.

4. Taastada tuulelipp, samuti katuseuukide harjak seisavad sepsilustused (joonised RUPI "EE").

5. Erilise tähelepanuga suhtuda hoone värviviimistlusse - kuigi värvitavaid detaile on suhteliselt vähe, on nende osa arhitektuurse üldmulje kujundamisel küllaltki oluline. Puitosade (uksed, erker, aknaraamid jne.) värvimisel kasutada korraga 2-3 sobilikku värvitooni (näiteks erinevaid tumedusastmeid hallid), - kusjuures reljeefsete detailide puhul rõhutada värviga erinevaid tasapindu. Algselt on majal olnud värvitud ka plekk-katus ja vihmaveetorud (tumepruun või tumeroheline).

S i s e l a h e n d u s

Historistlikult stiilse interjööri taastamine tuleb kõne alla eelkõige läbi kahe korruse ulatuvas trepihallis - see on omamoodi kogu maja süsteemi avaakordiks, pealegi stiililiselt "kõnekaimaks" ruumiks, mis praeguseni saanud küll üsna väheütleva, juhusliku viimistluse. Teiste ruumide puhul algsele ilmele pretendeeriva

kujunduslaadi taastamist ei peaks me ilmtingimata vajalikuks - 70. aastate algul on need saanud üsnagi tervikliku lahenduse. Trepihalli kujundamiseks näeksime ette järgmist:

1. Taastada teravkaarakna tihe pitsiline prossjaotus.
2. Projekteerida uus tuulekoja uks, mis oma kujunduslaadilt lähtuks peauksest.
3. Kõrvaldada ruumist praegune näitagitatsioon ning valgustid kui stiilselt sobimatud; võimaluse korral likvideerida I ja II korruse vahelisel trepimademel paiknev keskkütteradiaator, jättes alles üksnes I korruse radiaatorid.
4. Peamine valgustus projekteerida lae keskelt pika keti otsas rippuva kroonlühtrina - soovitav, et see oleks sepistatud. Alkorrusel rakendada lisavalgustusena kroonlühtriga samas stiilis seinabraasid. Kõik juhtmed süvistada, lülitid, elektrikilbid jms. sobivalt varjustada.
5. Seinapõhivärviks kasutada matti, suhteliselt tumedat värvitooni (sügavpunane või -roheline). Seinad ja lagi kujundada sabloonide abil maalitud "neogooti" ornamendiga (seinte algne värvitoon, samuti maalingute olemasolu määramiseks koostada nõuetekohased sondaazid). Puitdetailid (trepirinnatid, akna- raamid- ja piirded jne.) peitsida tumedaks ja lakkida või aaderdada. Metallosad (trepivõred) jne.) värvida mustaks. Pae-osad (trepiastmed samuti sillused keldrikäigu kohal jne.) puhastada hilisematest värvikihtidest.

P i i r d e d, h a l j a s t u s

1. Krunti tänava poolt sulgeva piirde taastamine on vaadeldava hoone villaliku iseloomu taastamiseks esmajärgulise tähtsusega.

See tuleks projekteerida kogukate tellistulpadega, mille vahel lippidest aed (joonised RUPI "EE"-lt).

2. Kõrvaldada krundilt viimase paarikümne aasta jooksul sinna plaanitult siginenud võsa ja odavpuitu (esifassaadi ette jääv ülekasvanud hekk, maja tagaküljel kasvavad kased, paplid jne.) jättes alles üksnes põlispuud. Harida senine võsamaa muruks, haljastust täiendada madalpöösastega. Ideaalina näeksime siinsete lillepeenarde vähemalt osalistki taastamist. Haljastustööd on teostatavad suhteliselt väikese tööjõukuluga ega nõua krundiplaneeringu muutmist.

ILLUSTRATSIOONIDE NIMESTIK

1. Tõnismägi 1870. aasta paiku. Vasemale jääv maja paiknes umbes praeguse Tõnismäe 5 hoone kohal, tagapool nähtav tuulik asetses praegusest veetornist mõnikümmend meetrit Pärnu maantee poole. - Foto ENSV Riikliku Ajaloomuuseumi kogust - KRPI, N-32842/2.
2. Axel von Howeni poolt Tallinna linnavalitsusele esitatud taotlus 22. märtsist 1882 maja ehitamiseks Tõnismäele. - Tallinna Linna RSN Täitevkomitee Arhitektuuri ja Planeerimise Peavalitsuse arhiiv. - KRPI, N-32839/1.
3. Krundi plaan. A. von Howeni joonis, 1882. Plaanil: A - peahoone, B - tõllakuur, S - jääkelder. - Tallinn RSN TK APPV arhiiv, N-32840/0,3.
4. Vaade hoonele tänavalt. A. von Howeni joonis, 1882 - Tallinn RSN TK ARPV arhiiv - KRPI, N-32839/2.
5. Hoonete keldrikorruste plaanid. A. von Howeni joonis, 1882 - Tallinna RSN TK arhiiv - KRPI, N-32839/3.
6. Eluhoone läbilõiked. A. von Howeni joonis 1882 - Tallinn RSN TK APPV arhiiv - KRPI, N-32840/1.

7. Jääheldri, tõllakuuri ja kiviaia joonised. A. von Howen, 1882 - Tallinn RSN TK APPV arhiiv. - KRPI, N-32840/3.
8. Hoone Tõnismägi 7 1950. aastate keskel. - Foto autori kogust - KRPI, N-32842/1.
9. Vaade hoonele läänest. P. Säre foto, märts 1988 - KRPI, N-32836/1-4.
10. Vaade edelast. - P. Säre foto, märts 1988 - KRPI, N-32838/1.
- 11.-12. Vaated hoone tagaküljele. - P. Säre fotod, märts 1988 - KRPI, N-32838/2-4.
13. Fragment esifassaadilt - P. Säre foto, märts 1988. - N-32837/1-4.
14. Peauks - P. Säre foto, märts 1988 - KRPI, N-32835/2.
15. -18. Interjöörivaateid. - P. Säre foto, märts 1988 - KRPI, N-32834.

V 298



John & Schmidt, Reval.

1

Find. in Kurla Kultur Nr. 13 April 1882 N° 428.

N° 605

Ein

Ein Ingenieuramt Revalisches Stadtamt

Ist durch unterzeichneten versta. gemacht ein für Bauarbeiten
des Stadtamtes ein ganz eingetragenes Geth., wozu bei Gelegenheit
von mir aufgenommen, Pläne sind unter unserer Aufsicht
hängt, als wir gefällig, unter N° 40 auf dem Kirchen-
Grund in der Doru Vorstadt gelegen, Grundstück bei
Kau zu übergeben.

Gezeichnet
22 März 1882.

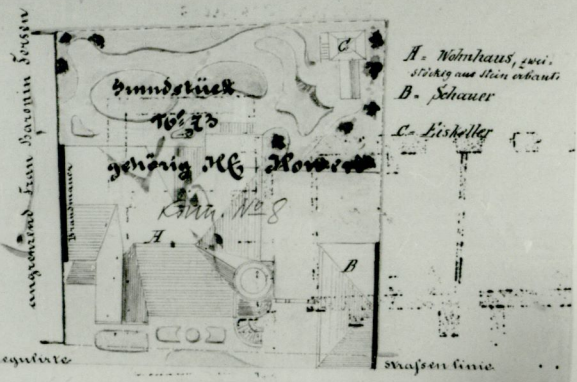
A. Hower

Man genehmigt werden unter
Betreffung des obigen
auf unter 10^{er} Punkte

Bezeichnet durch den Plan auf dem
ausgegeben A. Hower

2

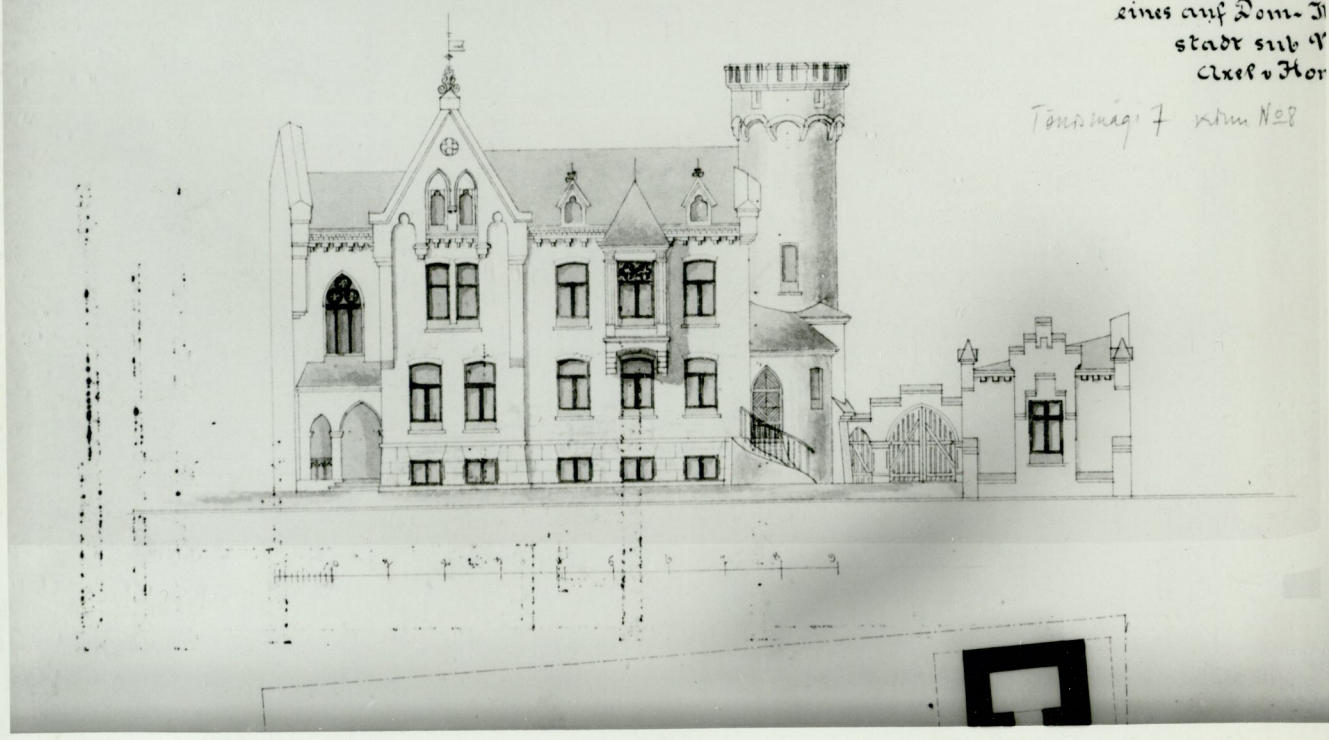
Erkläre hiemit, dass ich
 gegen den von meinem
 Nachbarn beabsichtigten,
 Bau eines Wohnhauses
 an meine Grenze nichts
 einzuwenden habe
 Baron Nikolai Terlen
 k. k. apl. Hof-
 rath in Wien

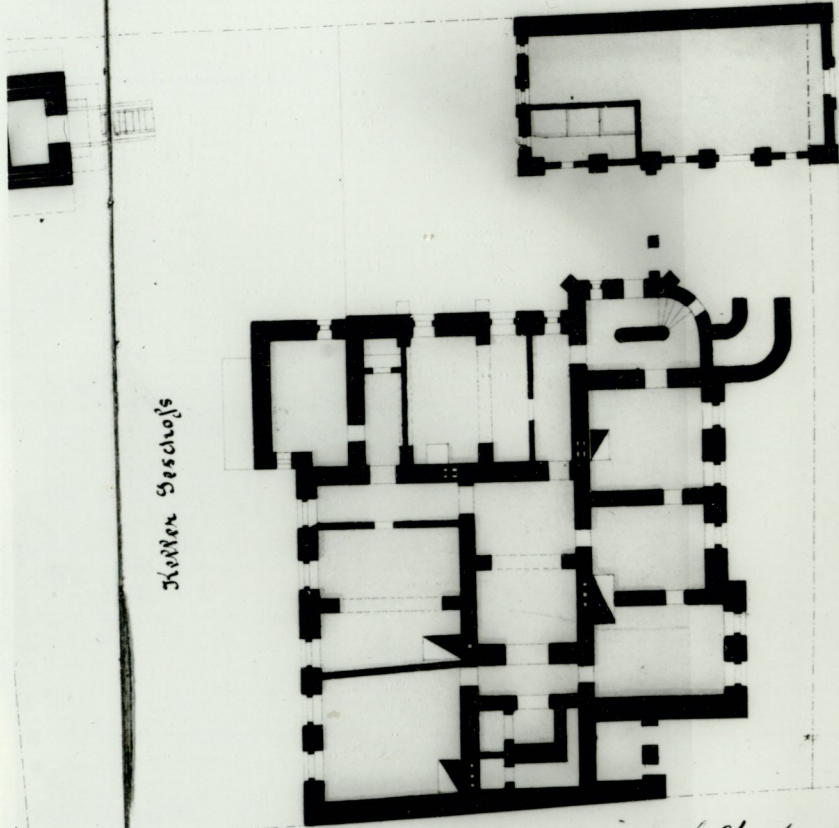


Projekt in Rente Stadtbau Nr. 130 April 1862 ad N. 428.

Plan
 eines auf Dom. II
 Stadt sub V
 Axel v. Hor

Tönsmag. F. vom N. 28





Keller Geschoss

Dieser Bauplan ist von Herrn Johann Hartmann in der
 von Wetzlar 1832 erfunden und befindet sich in der
 handschriftlichen Sammlung des Herrn Hartmann in
 Wetzlar, den 1. April 1832

Hartmann
 Hartmann'sche Buchhandlung
 Hartmann'sche Buchhandlung
 Hartmann'sche Buchhandlung

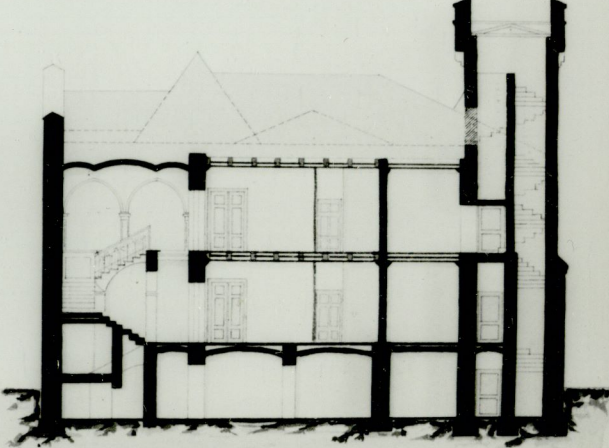
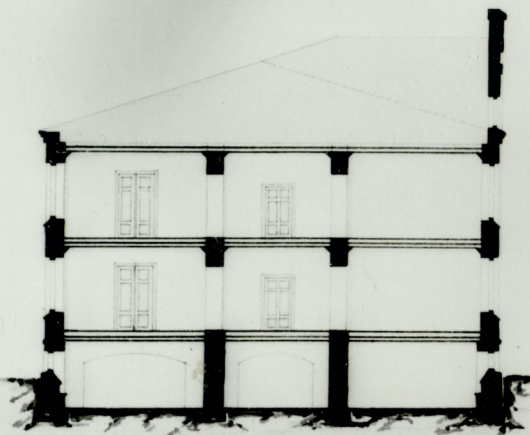
5

6

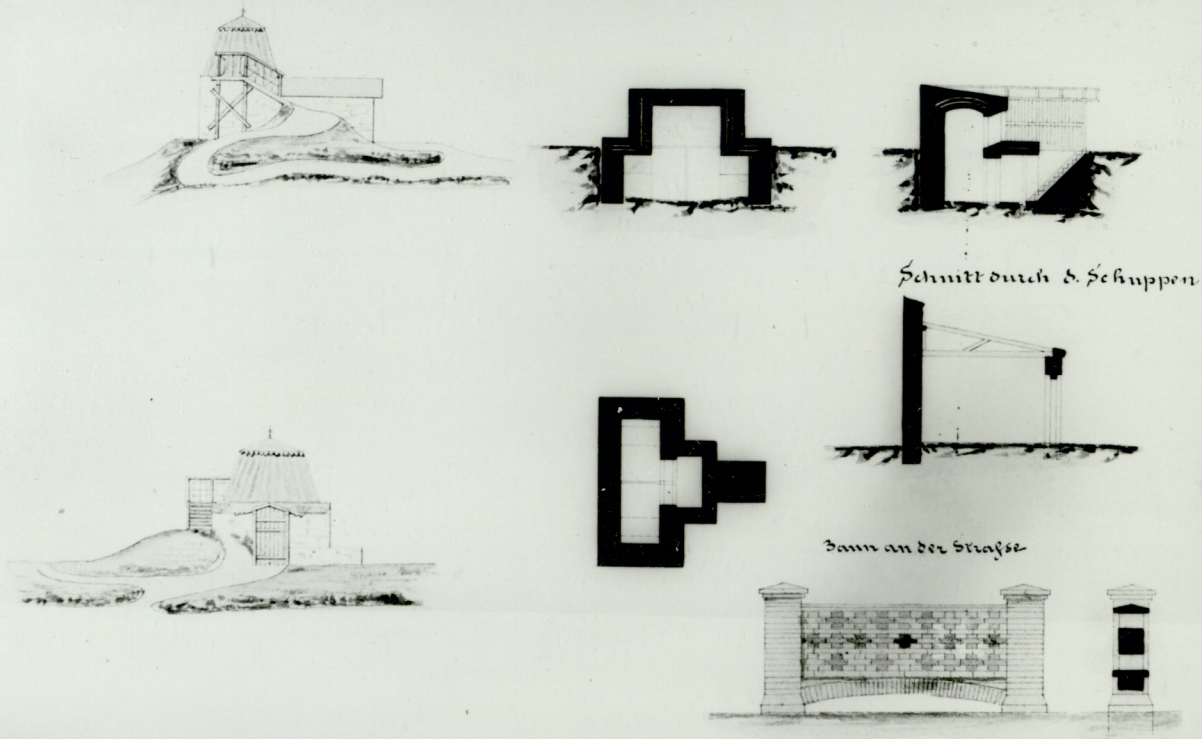
Die Abbildung
 der Grundrisse in der Dom-Vor-
 gelegen dem H. A.
 des Grundstücks

Schnitt A-B

Schnitt C-D



Eis Kellner



7

8



6

26



10

24



11

28





13

30



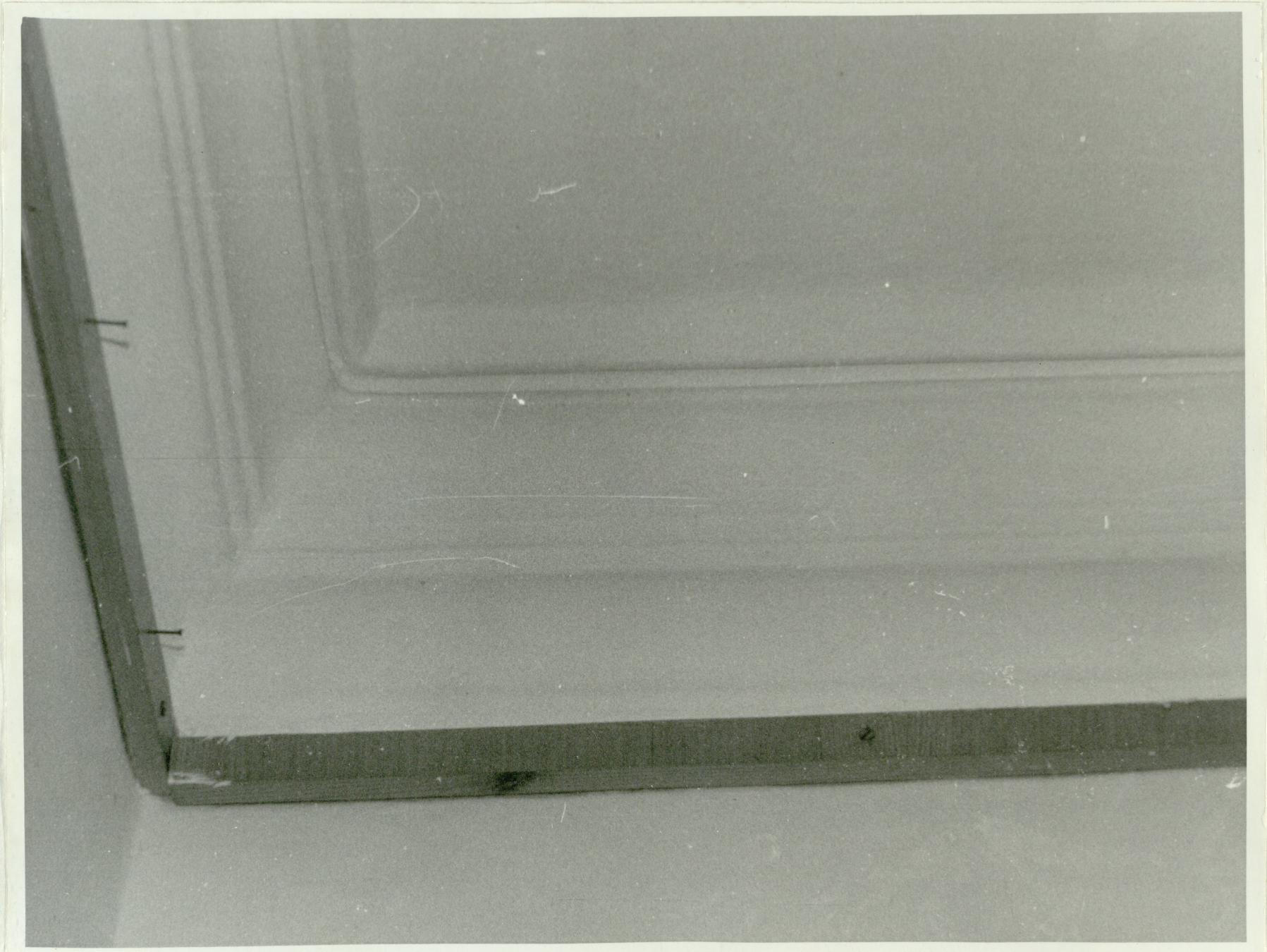




16

33





18

35