

Riiklik Uurimis- ja Projekteerimisinstituut  
«EESTI EHITUSMÄLESTISED»



**OBJEKTI AADRESS:** Kuressaare, Kauba t. 4  
**OBJEKT:** kaubahoone  
**TELLIJA:** Saaremaa Tarbijate Kooperatiiv

TÖÖ № 90008

Kuressaare Kaubahoov  
 Täiendavad uurimised

KÖIDE III

Peaarhitekt

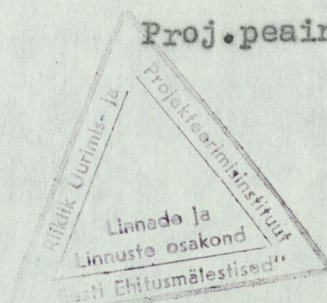
H. Toss

II PO juhataja

L.-H. Paiken

Proj.peainsener

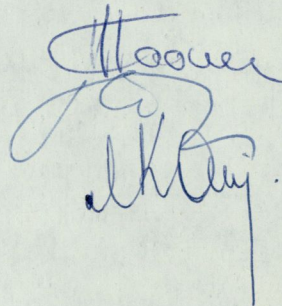
M. Kangro



Tallinn 19 90<sup>a</sup>.

KÖITE KOOSTASID

Juhtiv arhitekt  
kunstiajaloolane  
ehitusinsener



K. Looveer  
L. Künnapu  
M. Kangro

KÖITE SISUKORD

1. Seletuskiri
2. Täiendusi ajaloolise ülevaatusse juurde
3. Lisatud dokumendid
  - a. tellimiskiri nr. D-15-733 23.10.89.a.
  - b. M. Eimre arhiivne uurimus Kauba t. 4 hoonele.
  - c. J. Viirese aruanne tööst Läti VR arhiivis.
  - d. Adele Kahu kiri 29.01.1988.a.
  - e. Hubert Waldmanni kiri O. Pestile 11.02.1990.a.
  - f. Eesti Riigiarhiivi teatis nr. 7-2/1039, 13.07.90
  - g. Eesti Riigiarhiivi kiri 10.10.90.a.
  - h. Eesti NSV Riikliku Ehituskomitee kiri nr. 26-12/5-201  
23.12.88
4. Joonised
  - a. Hoone inventplaan a. 1957
  - b. Hoone inventplaan a. 1962
  - c. Hoone inventplaan a. 1966
  - d. Hoone inventplaan a. 1976
  - e. Ajal.arhiivianndmete lokaliseerimine
5. Fotode annotatsioon
6. Fotod

SELETUSKIRI

1988 a. RUPI "EE" poolt koostatud Kuressaare, Kauba t. 4 nn. "Kaubahoovi" restaureerimiskontseptsioon ei leidnud Vabariikliku LAKV poolt heakskiitmist, kuna projekt nägi ette liiga suuri ümberehitusi ja lammutusi olemasolevas ehituskehandis.

Säilinud ehituskehandi arhitektuuriajaloolise väärtuse täpsustamiseks teostas RUPI "EE" Saaremaa Tarbijate Kooperatiivi tellimisel täiendavad arhiivsed uurimised Riia, Tallinna ja Tartu arhiivides ja viis läbi kohaliku inspektori prl. Tähevälja abiga ehituskehandi täiendava sondeerimise.

Uuriti säilinud hoone plaanisid ja küsitleti veel elus olevaid asjaosalisi. Tööde tulemusena õnnestus lokaliseerida hoone mahud 1856.a. inventariseerimise andmete alusel.

Kõik täiendava uurimise andmed on koondatud käesoleva töö raamidesse.

M. Kangro

proj.peainsener

5

Täiendus Kauba t. 4 hoone ajaloolise ülevaate juurde

Kauba t. 4 asuv hoone, nn. kaubahoov on arhitektuurimälestisena kaitse all. Kaubahoov asub linna südames, hoone krunt on olnud hoonestatud mitmete sajandite vältel.

Varaseimad andmed pärinevad 1681. aastast.<sup>1</sup> Linnaplaani eksplikatsioonist selgub, et Kauba ja Kohtu t. vahelises kvartalis, arvatavasti ka vaadeldaval krundil, paiknes puithoonestus. Kuressaare 1747. a. plaanil<sup>2</sup> on vaadeldavale kinnistule märgitud koguni kolm hoonet - üks ~~Kohtu~~ <sup>Kauba</sup> t. äärde, teine Kohtu t. piirile ning kolmas kinnistu keskele. Kinnistu numbrit ning seega ka omanikku ei õnnestu kahjuks plaani eksplikatsioonilt desifreerida, 1762. a.<sup>3</sup> seisuga oli hilisema kaubahoovi kinnistul kaks puithoonet - üks Kauba t., teine Kohtu t. ääres.

Kaubahoovi krunt oli 18. saj. lõpul ja 19. saj. algul hoonestamata.<sup>4</sup> Viimati Kuressaare 1762. a. plaanil märgitud kaks puithoonet võisid hävida tulekahjus või need lihtsalt lammutati. Peale uue linnaseaduse kehtestamist 1783. a. Saaremaa kreisi pealinnas Kuressaares hakati pöörama suuremat tähelepanu linna ilmele ja heakorrale. Hakati likvideerima korralagedust majade asetuses tänava suhtes, nõuti uute majade ehitamist tänavajoonele. Samuti nõuti kivimajade, eriti tulekindlate katuste ehitamist.<sup>5</sup> Sellega seoses lammutati ka õlgkatusega puithooneid. Tõenäoliselt võidi lammutada ka linna südames, peaväljaku ääres asunud väikesed puitmajad.

18. saj. lõpul (1786. a.)<sup>6</sup> kandis Kauba t. 4 kinnistu numbrit 74. Krunt kuulus eravaldusesse. Kuressaare kinnistuomanike nimekirjast<sup>7</sup> selgub, et hoonestamata kinnistu nr. 74 omanik oli kommerts-

assessor Dellingshauser, kes oli nimetatud kinnistu ostnud 18. mail 1767. a. tinavalaja leselt M. E. Fischerilt. Kommertsassessor Dellingshauserile kuulus ka kinnistu nr. 73, mis moodustas terve kvartali Turuväljaku, Kauba ja *Turu* tänavate vahel. Kinnistul 73 paiknesid 18. saj. lõpul kaks kivi- ja kaks puithoonet.<sup>8</sup> Sama situatsioon säilis kinnistute 73 ja 74 osas ka 1803. a. seisuga.<sup>9</sup> Kaubahoovi kinnistu oli hoonestamata ka 1828. a.<sup>10</sup> seisuga.

19. saj. keskpaigast leidub Eesti Ajalooarhiivis konkreetset materjali Kauba 2 kinnistu ja hoone kohta. Need leidis ajaloolane Maret Eimre. Selgub, et 1853. aastal ehitati ühekorruselisele A. Rahr'i kaubamajale (Kauba 4) peale puidust teine korrus.<sup>11</sup> Projekti koostas ülevenemaaliste kohustuslike fassaadide tüüpjooniste alusel Kuressaare linnaarhitekt J. F. Schrader. A. Rahr esitas linna ehituskomisjonile läbivaatamiseks ümberehituse projekti ning sai peale projekti kinnitamist ehitusloa.<sup>12</sup> Kaubamaja või nimetatud krunt oli A. Rahr'ile kuulunud juba 1842. a.<sup>13</sup>

Tänase uurimisseisuga ei ole õnnestunud selgitada A. Rahri kaubamaja ehitamise <sup>ajast</sup> aega. Me võime paigutada ühekorruselise kivihoone rajamise ajavahemikku 1828 (1828. a. linnaplaanil hoonet märgitud veel ei ole) kuni 1840-ndad aastad (1842. a. A. Rahri tüli nõunik Vietinghoffiga krundi või juba olemas olnud hoone pärast). Kaubahoovi üuefassaadil paikneb kivi tekstiga "1845 F. R." Selle tähendust ei saa me veel täpselt desifreerida. Ei ole välis- tatud ei kaubamaja hoone valmiski 1845. a., omanik oli Rahr.

1856. aastast on säilinud inventariseerimisandmed<sup>14</sup> A. Rahri kaubahoone kohta, kus on toodud ära ka kinnistul asuvate hoonesade gabariidid peale 1853. a. juurde- ja pealeehitust:

1. Kivist poehoone 13 6/7x2 4/7x1 1/7 sülda (29,6x5,5x2,45 m)
2. Kivist juurdeehitis 6 11/14x1 5/7x1 1/7 sülda (14,5x3,6x2,45 m)

*lisa  
+ pöör*

3. Kivist juurdeehitis  $2 \frac{1}{1} \times 2 \frac{3}{7} \times 1 \frac{1}{7}$  sülda (5,3x5,2x2,45 m)
4. Kivist juurdeehitis  $1 \frac{3}{4} \times 1 \frac{1}{7} \times 1 \frac{1}{7}$  sülda (3,7x2,5x2,45 m)
5. Kaubahoove II korrus  $6 \frac{11}{14} \times 5 \frac{1}{7} \times 3 \frac{3}{7}$  sülda (14,5x11x3,05 m)
6. II kor. juurdeehitus  $9 \frac{1}{14} \times 4 \frac{4}{7} \times 2 \frac{2}{7}$  sülda (1,4x1,2x5 m) *2*
7. Ärklituba  $1 \frac{5}{7} \times 1 \frac{5}{7} \times 6 \frac{6}{7}$  sülda (3,6x3,6x1,85) (*pooleühe*)
8. Kõrvalhoone  $4 \frac{2}{7} \times 2 \frac{1}{7} \times 2 \frac{1}{2}$  sülda (9,1x4,5x5,3)
9. Kõrvalhoone juurdeehitus  $1 \frac{3}{4} \times 1 \frac{1}{7} \times 2 \frac{1}{2}$  (3,7x3,0x5,3 m) *murem alust*

Insener Mati Kangro lokaliseeris need andmed kaasaegsetele *1 veer sülda = 2,134 m*  
ülesmõõtmisjoonistele. Tal õnnestus täpselt paika panna hooneosad

1, 2, 3, 5, 7, 8. Hooneosade 4, 6 ja 9 juures olid väikesed kõrvalekaldumised.

Seega peale uute uurimisandmete lisandumist me teame, et kaubahoov on ehitatud kahes põhilises ehitusjärgus. Ühekorruseline kivihoone rajati ajavahemikus 1828-1845. Suur ümberehitus, mille käigus hoone omandas tänaseni säilinud klassitsistliku ilme - sammaskäigu ning puidust teise korruse pealeehituse, teostati 1853. a. Huvi-  
tav on märkida, et ka Paide kaubahoov rajati kahes ehitusjärgus. 1850. aastate alguse ümberehitusega omandas hoone sammaskäigu ning tänaseni säilinud välisarhitektuuri. *Kuues. ja P. k. on ainsa säilinud*

1913. a. seisuga kuulus kaubahoov Aleksander Salmile.<sup>15</sup>

1920. aastate teisel poolel suurendati kaubahoovi aknaid.<sup>16</sup> Hoone tänavafassaadis asus kolm sissepääsu - kahel pool äärtes ning keskteljel. Sarnad asetsesid paarissammastega kaheksalises rütmis, vaid teine ja eelviimane sammaskäik oli üksik.

1920. aastatel kuulus kaubahoov Waldmannile. Hoonet kasutati kolme eraldi kauplusena, igal oma sissepääs. Tegeldi lambavilla ostuga ja edasimüügiga ning tekstiili müügiga elanikele.<sup>17</sup>

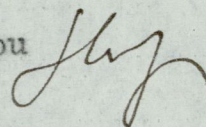
Teisel korrusel paiknes korter ning ka müügituba.<sup>18</sup>  
Suuri aknaid kasutati kaupade reklaamimiseks.

Kaubahoov (kinnistu nr. 90) natsionaliseeriti omanike Mihkel ja

Herman Trei käest ENSV Rahvakomissaride Nõukogu otsusega  
30. dets. 1940. a.<sup>19</sup>

Täht.

L. Klünapu



Viited

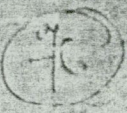
1. Originaal Rootsi KA, Arensburg nr. 15. Vaata RUPI "EE" arhiiv A 441. Kuressaare ajaloolised linnaplaanid, plaan 5.
2. Originaal NSVL RSAKA, f. 349, n. 3, s. 1512. Kuressaare ajaloolised linnaplaanid, plaan 8.
3. Originaal NSVL RSAKA, f. 349, n. 3, s. 1517. Kuressaare ajaloolised linnaplaanid, plaan 9.
4. Linnaplaanid EAA f. 308, n. 5, s. A-4 ja NSVL RSAKA f. 349, n. 3, s. 1580; Kuressaare ajaloolised linnaplaanid, plaan 13.
5. M. Körber. Oesel einst und jetzt. I Band. Arensburg 1887, lk. 127.
6. Plaan Saaremaa Koduloomuuseumi kogus, Kuressaare linnaplaanid, plaan 10 ning EAA f. 308, n. 6, s. 409, lk. 1.
7. EAA, f. 311, n. 1, s. 907.
8. Originaal NSVL RSAKA f. 349, n. 3, s. 1564; Kuressaare ajaloolised linnaplaanid, plaan. 12.
9. Kuressaare ajaloolised linnaplaanid, plaan 13.
10. Läti AKA, f. 6828, n. 4, s. 599.
11. EAA, f. 1005, n. 1, s. 2525, l. 16, 21.
12. Samas.
13. EAA, f. 1005, n. 1, s. 39, l. 6.
14. EAA, f. 1005, n. 1, s. 1621.
15. Мержеевски, В. Л. Грязелечебница "Ромасаар". Путеводитель на грязи и морские купания в Аренсбурге. Варшава. 1913, lk. 374
16. Vaata ajaloolised fotod kaubahoovist. RUPI "EE" arhiiv, A-442, A-443 ja A-1160.



17. Hubert Waldmanni kiri 11.02.1990 Olavi Pestile.
18. Adele Kahu, viimase omaniku Trei tütre kiri RUPI "EE"-le  
29.01.1988.
19. Eesti Riigiarhiiv N<sup>o</sup> 7-2/1039 kiri RUPI "EE"-le 13.07.1990.

10

192



ENSV

ЭССР

Kingissepa Rajooni Tarbijate  
Kooperatiivi  
SAAREMAA KAUBAMAJA

СААРЕМААСКИИ УНИВЕРМАГ  
Кингисепского Районного  
Потребительского Кооператива

203300 KINGISSEPA, RAHKOJA 1  
Tel. 55-385, 55-032  
Arveldus arvt. 92470805 NSVL Riigipanga  
Kingissepa osakonnas

203300 г. КИНГИСЕПП, ул. РАДКОЯ 1  
Тел. 55-385, 55-032  
Расчетный счет 92470805 в Кингисепском отд.  
Госбанка СССР  
1859164  
0200220

1989 10 23 Nr. D-15-733

Teie nr. ....

RUP

"Eesti Ehituskäsitised"  
Tallinn, Lai 31

Tähtlus.

Palun leida Kuressaares Kauba tn.14 asuvs kaubahoovi restau-  
reerimiseks uus lahendus, kus oleks arvestatud Vabariikliku Linna-  
ehituse- ja Arhitektuurimälestiste Kaitse Valitsuse ettekirjutust  
(kiri 23.12.88 26-12/5-201)

*25.10.89 a*

Direktori asukohtaja

M.VIIN

STADUD

11

Nõnda nimekirjast Kuressaare  
kaubahoovi, kauba 4 kohta.

Andmed pärinevad Eesti Ajalooarhiivist (EAA). EAA-s leidub odde ja katkendlõnu materjali Saaremaa, sealhulgas Kuressaare linna ehitiste kohta. Puudub täielon ja korrapärased kinnistusametifond. toimimiskollektsioon. Fond (f. 5164) ~~on~~ hõlmab materjali (kinnistutejuttudes arvud, ostu-müügi, paigutamis- lepingud, obligatsioonid jm. kinniste koostamis- näitav andmestik) alates 20. saj. algusest 1940. aastani. Kinnistus Puudub materjal 18. saj. lõpu, 19. saj. kohta (mis on näiteks Tahtu kinnistuseametis). Sellega osutub võimalik olema olema andmestiku rikkumise üle või teise kinnistuga, kuna odde ne Kuressaare kinnistude ja nende omanike kohta käiv informatsioon põhineb kinnistomaa nimele. Samuti on muudetud kinnistude nimekirja (18. saj. lõpus, 1786. a. O. S. Engelli plaanil - f. 308, n. 6, s. 409, l. 1. - kannab kinnist n. 73, 19. saj. mainitakse kinnistude nimekirja muutust, k. 73 ~~ja~~ ja tema uut n. 73 - kohalises dokumendis - f. 1005, n. 1, s. 170. juttus eitule) Kinnistuteimetus Kauba 2 kohta - f. 5164, n. 1, s. 26. pärineb teise kinnist - Gannisoni 5 - materjal. Gannisoni 5 kohta eraldi teimetus ei ole (võimalik vahetus lauseb ära).

Olemasolev toimivus kauba 6/8 (f. 5164, n. 1, s. 39) ja kauba 10/kohta 5 kohta (f. 5164, n. 1, s. 38).  
 Materjal pärineb esimesel juhul alates 1919. aastast, teisel juhul alates 1911. aastast. Praeguses ~~autor~~ juurimistapis ei ole teada kummi omanuse järjepidevus.

Autor oletas, et kaubahoovi elitaamuse kuuluz koostööde hulka, nagu see toimus Tartus. Tänu kaubahoovi elitaamisel määrati kindlaks moonumind, püent, muud pooled ealdi ostriid kaupmehed udomanduxes, moonule maati pole alla jääva maatumieest renti. Soome maa moonulehitvad loomid läbi Riitelaonna, need antati Riitelaonna istungitel, mille kohta on materjalilised märkimed.

Joo käigus on läbi vaadatud Riitelaonna materjalid 1800 - 1828.  
 EAA, f. 957, n. 1, s. 50, 51, 52, 53, 54, 55, 56, 57, 58, 59, 60.

Materjal kaubahoovi kohta puudub. Hõlpsamat 19. saj. kampaaga materjalidest selgub, et kummi kuuluz loomadusest, mis elitati lahooned. Kuresaare lahoonestuse kohta oli varem läbitöötatud materjali hulgas vohu andmed.

Järgnevalt läbi vaadatud fondode nimetust ja peale seda oletatakse ja tõene materjal kaubahoovi kohta.

f. 957, Riitelaonna, ülalmainitud materjalid, andmed siide.

f. 1005, Kuresaare magistrat andmed elitiste kohta, val materjalid. Andmed on lihtslikud, enamasti on väimatu kummi omanikke kummitooga kummi oia

f. 5164, Soome kummi kinnistused, ülalmainitud kinnistustoomed, kauba 2 puudub.

- f. 2566 Kueresaare linnavalitus, mateyal  
puudub.
- f. 2072 Plaanide fond, mateyal puudub
- f. 1660 Liivimaa linnavalitus, mateyal puudub
- f. 296 Liivimaa Trüübikubemei, mateyal  
puudub
- f. 298 Liivimaa Ehituskomisjon, Kueresaare  
plaan, ehitusplaanide hulgas kauba-  
koosi plaan puudub.
- f. 308 Liivimaa geomeetria, Kueresaare  
linna plaanid.

1786.a. O. G. Engelli Kueresaare plaan (f. 308, n. 6, s. 409, l. 1.) katab, et muud oli tās ehitatud ja se oli raamut. Kuundi aruget me ei ta, kuud nou arus kog; elduste kohaselt üherordne kivehitis. Mollal sellest sai kaubamaja, ei ole teada, sumuti zelle erialgne rejuuris. ~~Flax~~ Mõningast teavet võisid anda sondaadid. 1853.a. sai üherordne A. Ralvi kaubamaja kauba toomise alguses muust teise korvise. Projekti koostas üheveemaaliste tüüpide fassaadide tüüpjooniste alusel ehitusmeister J. F. Schrader. A. Ralvi oli ehituskomisjoni ka plaani ehitanud, ta sai ümberhituse hestamises lubanija (EAA, f. 1005, n. 1, s. 2525, l. 16, 21.) Kalkjuss nimetatud plaan toimimis puudub. Samas toimimis on juttu ka teistest Kueresaare ehitistest, plaanid on ainult mõne ehitise puhul. J. F. Schrader töötas Kueresaare linnavalitustina 1843-1860. siis sai zelle raha R. Lucas. (EAA, f. 1005, n. 1, s. 198). A. Ralvist on teada, et kaubamaja kuulus talle juba 1842 (tülinõunik Diekinghoffiga, EAA, f. 1005, n. 1, s. 39, l. 6).

Ralvi

Salasem kumeraare loone ja nende  
 Omanduse nimelise pöördus 1784. a. <sup>(EAA, f. 1005, n. 1, s. 2510)</sup> kumera  
 mündub kaubamaja kinnistu omanduse jär-  
 testus, mis on sama 1784. a. mündu sellega  
 vastavuse oia. Kauba toovava alguses  
 paarmised ja järgmised mündud:

Lõhunnik Sidsbaum'i puust uks, väike  
 puust benepeed (russische Brude), 2 puust  
 kõvalhoonet ja väike keldri.

Assessor Steini kiviujaja ja puust kõval-  
 hoone.

Raehärra Dietrichi suu kiviujaja ja  
 kivist kõvalhoone, millest 1/4 oli ehitatud  
 puust, kivist ait ja puust kõvalhoone.

19. saj. 1. veebruarist <sup>1856</sup> pöördus mateljal  
 juba kauba toovaval asuva Rahvi kauba-  
 hoosi kohta (EAA, f. 1005, n. 1, s. 1621). Rahvidele  
 kuulus kauba toovaval mitu kinnistut.  
 Kauba t. Kaubamaja oli mündud asuud  
 järgmised elitised:

- ① kivist poelhoone pinnusega 13 6/7 silda  
 (awatavasti kasutati bene silda 2, 134 m.,  
 kuid plaani vastavuseviimisel tuleb  
 avestada ka teiste mõetudlega, taites on  
 tihti kasutatud veini silda (1,8831 m),  
 laiusega 2 4/7 silda, kõrgusega 1 1/7.
- ② kivist jundehitis selle pinnusega  
 6 11/14 silda, laiusega 1 5/7 silda, kõrgusega  
 1 1/7 silda.
- ③ kivist jundehitis selle pinnusega  
 2 1/2 silda, laiusega 2 3/7 silda, kõrgusega  
 1 1/7 silda.
- ④ kivist jundehitis selle pinnusega  
 1 3/4 silda, laiuse ja kõrgusega 1 1/7 silda.

- ⑤ Kaubamaja teine ~~ko~~ must kornus elu-  
korteriga, kornus  $6\frac{11}{14}$  silda, laius  $5\frac{1}{7}$   
silda, kõrgus  $1\frac{3}{7}$  silda.
- ⑥ must teise kornuse juundelitis pikkusega  
 $9\frac{1}{14}$  silda, laiusga  $4\frac{1}{7}$  silda, kõrgusega  
 $2\frac{2}{7}$  silda.
- ⑦ must äärlituba ~~ko~~ pikkuse ja laiusga  
 $15\frac{1}{7}$  silda, kõrgusega  $6\frac{1}{7}$  silda.
- ⑧ kivist kõvalhoone pikkusega  $4\frac{2}{7}$  silda,  
laiusga  $2\frac{1}{7}$  silda, kõrgusega  $2\frac{1}{2}$  silda.
- ⑨ kõvalhoone kivist juundelitis kornu-  
sega  $1\frac{3}{4}$  silda, laiusga  $1\frac{1}{7}$  silda,  
kõrgusega  $2\frac{1}{2}$  silda.

Täiendavaid andmeid leida ei õnnestu-  
nud. Käesoleva töö raamides soovitau läbi  
vaadata Riias Ajalooseltsi asuva fond  
6828 (Büroju plāni) Sademaa elitis juudu-  
tava materjali.

M. Eimre.  
austiajaloolane.

ARUANNE

Viibisin ajavahemikus 20.-23. novembril 1990 Läti Riiklikus Ajaloo Keskarhiivis, kus vaatasin läbi järgmised Liivimaa kubermanguvalitsuse ehitusosakonna Kuressaaret puudutavad arhiivmaterjalid:

- f. 10, nim. 2, sü 617-637 - ehitusmaterjalide ja töötasukulud Arensburgis - aastail 1834-1855 (20 toimikut)
- f. 10, nim. 2, sü. 1291-1294 - ehitusprojektide ja plaanide register (1806-1904)
- f. 10, nim. 2, sü- 3947-3955 - kirikute ehitustööd ja remont Saaremaal ja Ruhnus (1834-1850)
- f. 10, nim. 2, sü. 3481-3486 - Arensburgi vangla ehitus- ja remonditööd 1822, 1829, 1849, 1856
- f. 10, nim. 4, sü. 35 - Kauba tänavale kavandatud kaupmees J. Resche kaubamaja projekt (kinnistu nr. 116) 1865. a., ehitusmeister R. Lucas (tellitud kserokoopia)
- f. 10, nim. 4, sü. 177 - Kuressaare rahukohtu hoone ehituskavand 1891. a.

Tutvusin ka järgmiste Kuressaare linnaplaanidega:

- f. 6828, nim. 4, sü. 519 - Arensburgi linna ja linnuse plaan 1828. a.
- f. 6828, nim. 4, sü. 518 - linnaplaan 1765/66. a.
- f. 6828, nim. 4, sü. 521 - План уездного города Арензбурга - 19. saj.
- f. 6828, nim. 4, sü. 522 ja 523 - linnaplaanid aastast 1905
- f. 6828, nim. 4, sü. 595 - Arensburgi linnuse plaan

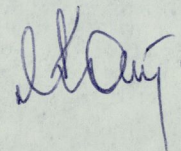
594 - -"-

Tallinnas, 6. dets. 1990

ÄRAKIRI ÕIGE

J. Viires

PROJEKTI  
PEAINGENI





Ilina, Adele Kahu, s. 1. okt. 1901 a.  
 Jõotsoon oma isa, Mohul Trei kaup-  
 luses, umbes 60. a. tagasi - 1923. ja  
 1930. a. vahelisel ajal. Mäletan sel-  
 lest ajast väga vähe. Maja ülemisel  
 korrusel oli korter, kus elas ma-  
 jaomanik. Sinna oli sisse kõik eral-  
 di - kauba tänaval, trepist üles. Ühes  
 pare elas mees.

Poodi stene väälisuksest. Oli  
 suur müügi ruum; põrand mingid  
 koridori, olid suured klaasaknad  
väljapendud kaubaga. Siin mäletan eri-  
 lisi <sup>vee</sup> võtmise korustid ega suurelippe  
 seinad, ja põrand olid lihtsad. Oli  
 eraldi ruum laojooks, millel olid  
 ukseid hoovi ja kaupluse. Väljas avan-  
 de es põrand mingeid toole. Kassaks  
 oli väike laud põrnuvi keskel.  
 Kaup tuli värava kaudu kauba  
 tänavalt kõbasse hoovi. Ukseid olid  
 lihtsad, teralised, kellest ei olnud.

Puust riivilid kassid meemi kolme  
sema; riivide es oli lett,  
Ilmu beeda ei olud kaupluses  
1920a. ja 1930a. ümberkohesest.

Tartu, 29. jaan. 1988.

A. Kahu.

18

Krefeld, den 11. 2. 90

Mein Vater hat bis 1928 oder 1929 auf der rechten Seite des heutigen "Majapidamiskauplus" das Geschäft unter den Kolonnaden gemietet. Angrenzend auf der linken Seite waren damals ca 2 weitere Geschäfte untergebracht. Wir mit meinen älteren Geschwistern können uns nur ganz trübe an einen vollgestellten Verkaufsraum, mit geschlossener Verkaufsteke - umgeben von Regalen mit Stoffballen, Teppichen und Läufer erinnern. Hinter der Verkaufsraum gab es auch einen Arbeits- bzw Büroraum mit zusätzlichem Lagerraum. Die Bauern brachten in Säcken gefüllte Schafwolle, die bewogen und an die Textilfabrik Krenholm nach Narva gesandt wurden. Im Gegenzug bekamen die Bauern Tuchstoffe von guter Webqualität. Die Städter kauften direkt sogenannte Meterware wom Stoffballen.

Hubert Waldmanni kirjast Olavi Pestile

# EESTI RIIGIARHIIV

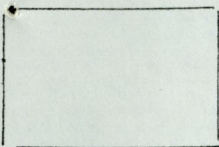
200107 Tallinn, Maneeži 4, Telefon 44-11-18

13 07 1990 № 7-2/1039

200001 Tallinn, Lenini 11-1

Teie avaldus 26 06 1990

Lp. Mari Looveer



Arhiiviteatis

Kuressaare Linna TSN Täitevkomitee arhiivifondis leiduvad Kuressaares, Kauba t. 2 asunud maja kohta järgmised andmed, esitatud Mihkel ja Herman Trey poolt 5. septembril 1940.a.:  
Majaomanikud: Mihkel <sup>T</sup>rey, Garnisoni 1 ja Herman Trey, Garnisoni 3

Maja ehitusviis: segaehtus: 1 korter, osalt ühe ja osalt kahekordne

Maja iga, praegune seisukord ja olulised puudused: Ehitatud aastal 1845. Kaevu ei ole ja mõned teised puudused.

Maja kütteviis: ahjuküte

Kindlustatud tuleõnnetuse vastu "Polaarises", kindlustussumma Kr. 15000. Brutto tulu aastas Kr. 1632.

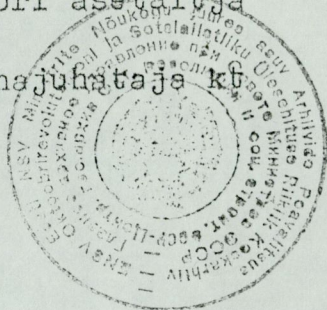
A l u s : f.R-1842, n.1, s.32, l.10-10p.

Maja Kuressaares, Kauba 2, kinnistu № 90, omanikud Trey, Mihkel ja Herman, natsionaliseeriti ENSV Rahvakomissaride Nõukogu otsusega 30. detsembrist 1940.a.

A l u s : ENSV Teataja № 73, art. 1027, lk. 1133.

Direktori asetäitja

Osakonnajuhataja kb



*Handwritten signature: V. Joakimov*

V. Joakimov

T. Arumäe

21

# EESTI RIIGIARHIIV

200107 Tallinn, Maneeži 4, Telefon 44-11-18

10 10 90

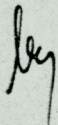
N<sup>o</sup>

Mari **Booveer**

Tallinn 200001, Lenini 11-1

Vastuseks Teie avaldusele teatame, et meie arhiivist ei leitud andmeid Mihkel ja Herman Trey'le kuulunud Kuressaare linnas Kauba t. 2 asunud maja plaanide või projektide kohta.

Direktor



H. Valmsen

Mätlik 438-654



200001 Tallinn, Harju 11  
telefon: 44 05 77

200001 ТАЛЛИН, УЛ. ХАРЬЮ 11  
ТЕЛЕФОН: 44 05 77

23.12.88 № 26-12/1-401 GRUPI "Eesti Ehitusmehesised" 7

Ma № .....

Tatvunud Teie poolt meile 20.12.88.a. esitatud Kuresaare, Hauba tn.4 kaubahoovi restaureerimiskonseptsiooniga, märgine järgmist:

1. Ei saa nõustuda põhimõttega, et säilitamisole ja restaureerimisele kuulub ainult ehitusmaht, üldine välisilme ja kaubanduslik funktsioon, kuna plaanilahendusemootrisel on jätud projekteerijale vabad käed. Kuna tegemist on ühega kahest meil senini säilinud sellelaadsest hoonest, siis plaanilahenduse säilitamine või isegi restaureerimine peab moodustama antud töö lahutamatu osa.
2. Kuna inventariseerimisioonised aastatest 1955, 1966, 1971, kui ainuke teadaolev plaanimaterjal varemast ajast ei anna hoone ehitusloo ja funktsiooni II(korrus) kohta ammendavat vastust, siis põhjundi olulised küsimused seavad vastuse välivõrkimise käigus. Seega on erematlik praeguses staadiumis pakuda välja lahendusi, mis olulisel määral muudaks ruumide suurus, likvideeriks olemasolevaid vahaseinu, sulgeks senised aknad ja ukseavad või murraks seintesse uusi.
3. Eriti vastuvõtmatu on II korruse kogu ehituskehendi likvideerimine ja selle taastusehitamine kivikonstruktsioonis. Viimane tähendaks riiklikult kaitstud ehitusmälestise kehendi hävitamist 1/3 ulatuses ja selle asemele maketi ehitamist (ja seadgi ainult välisfassaadide osas).
4. Samuti ei ole lubatav Gorki tn.äärse puidust ühekorruselise laohoone likvideerimine ning selle asemele kahekorruselise kivist laohoone ehitamine. Õeldav on olemasoleva hoone kohale rajada makult senisega sarnane ühekorruseline kivihoone puitvooderdisega (välisfassaadide taastamine), kasutades laokorrusena ka pööningut.

5. Vastuvõetav ei ole Gorki tn. kahekordse kivimaja Pioneeri tn. poolse brandmüüri laiendamise ja kõrgendamise, sest see muudaks oluliselt hoonete ehitusmasside vahetõrje kaubahoovi kahjuks.

6. Täiesti lahendamata on kaubahoovi peafassaadi akende ja üste algsete asukohtade ning suuruse küsimus. Ka siin saavad anda vastuse väliuurimised ja ikonograafilise materjali täiendav kogumine.

Arvestades eeltoodut ning eelselgavaid väliuurimisi, mis peaksid andma vastuse paljudele sõlmküsimustele, ei saa neile praeguses staadiumis antud restaureerimiskontseptsiooni koostööstada.

Vabariikliku Linnaehitus- ja Arhitektuuri-  
määrustite Keitse Valitsuse peaspetsialist

*O. Meas*  
O. MEAS

44 99 54

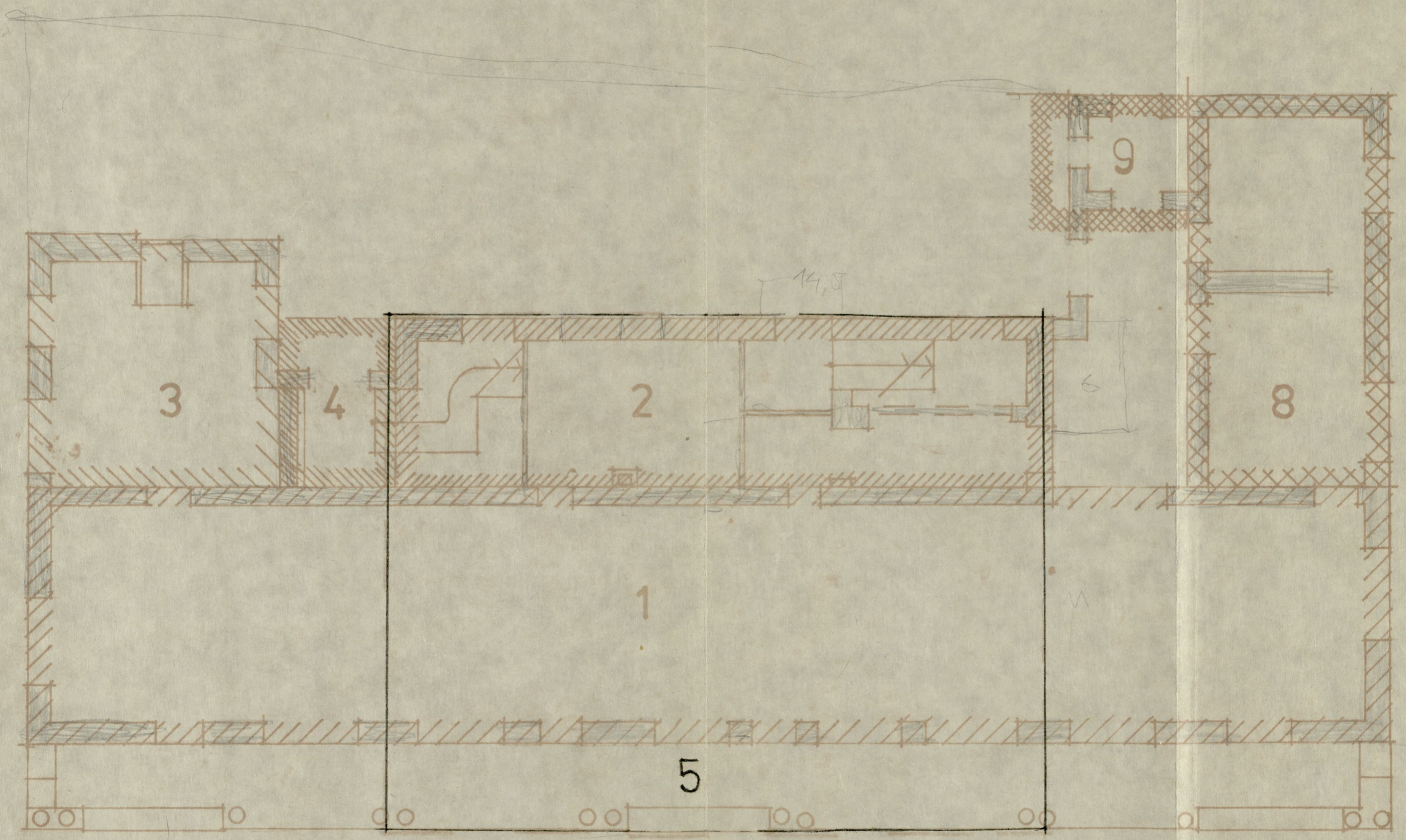
KURESSAARE KAUBAHOOV 1856 a. INVENTEERIMISE ANDMEIL (vt. tekst)

1876. a. euv. joonistel.

põhikorrus, skeem 1:100

märkus:

① pos. 5 markeerib 2 korruse pealeehitust.



leht 1

joonestas Km.Looveer.

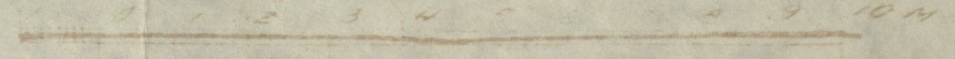


MAJAVALGUSE PLANN

MAJAVALGUSE PLANN

MAJAVALGUSE KÕRGE...  
MAJAVALGUSE KÕRGE...  
MAJAVALGUSE KÕRGE...

MÕÖT 1:100

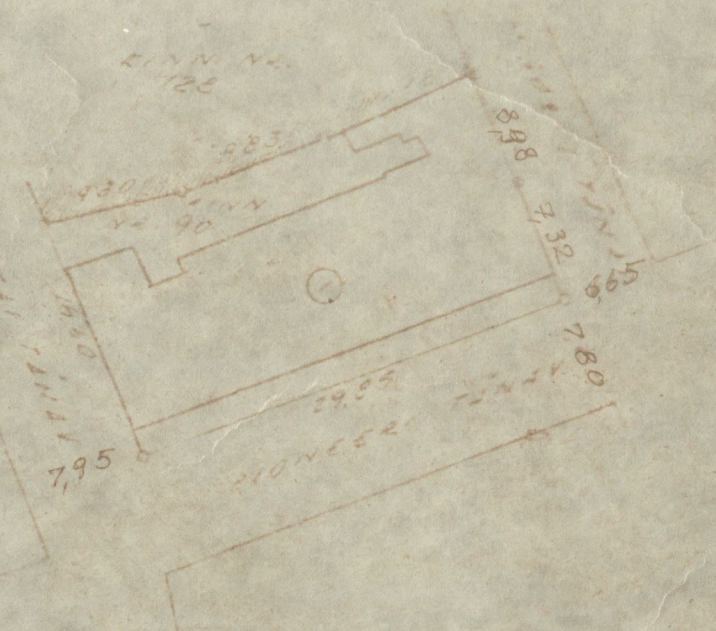


MAJAVALGUSE KÕRGE...  
MAJAVALGUSE KÕRGE...

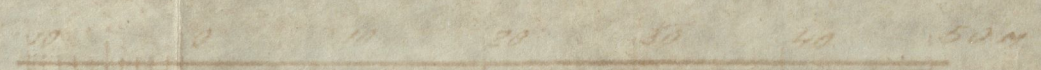
EHITUSTE EKSPLIKATSIOON

KÕRGE... 474 m <sup>2</sup>	EHITUS...
KÕRGE... 370 m <sup>2</sup>	EHITUS...
KÕRGE... 50%	EHITUS...
	320 1969 370

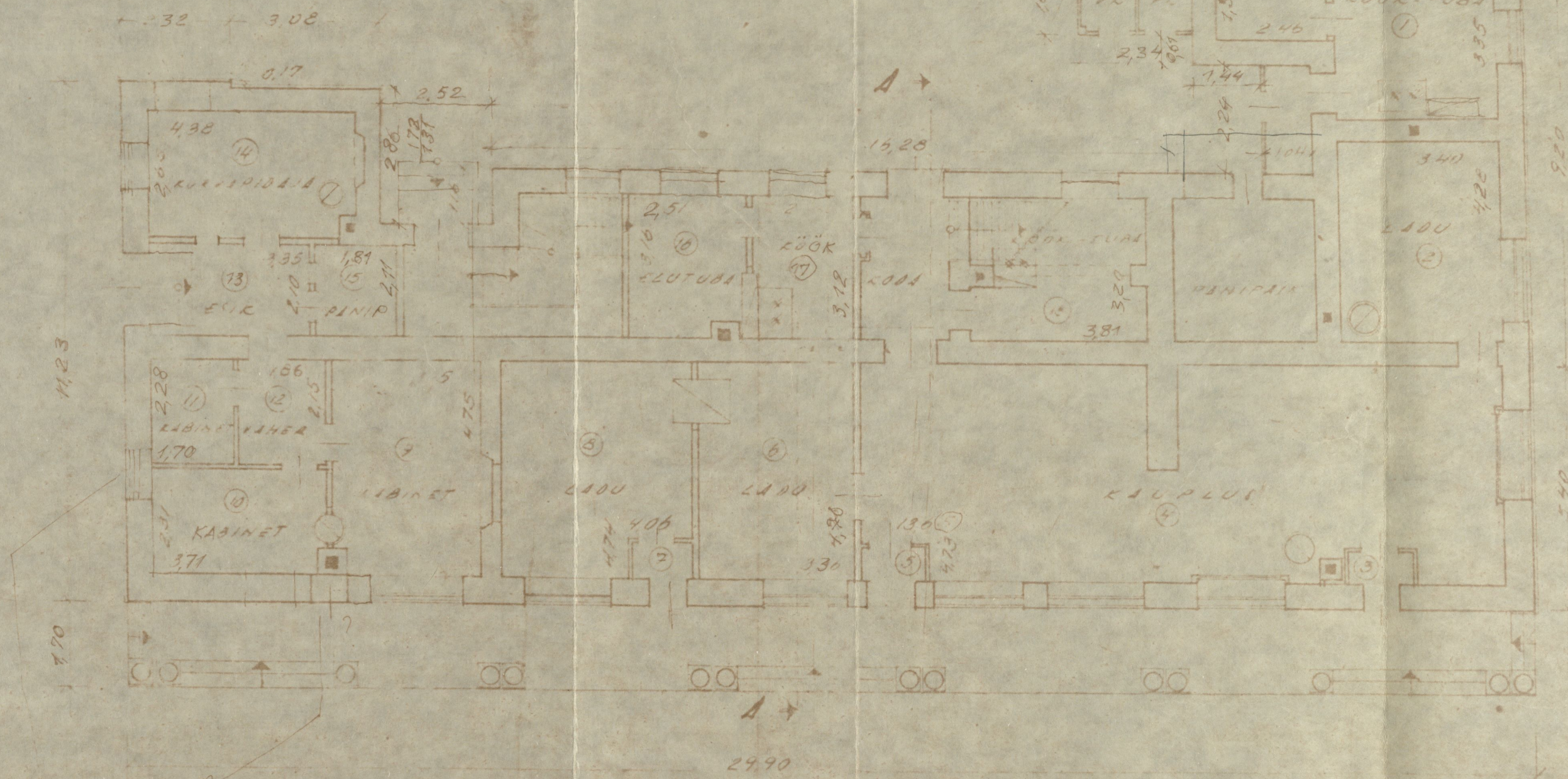
ASENDIPLANN



MÕÖT 1:500

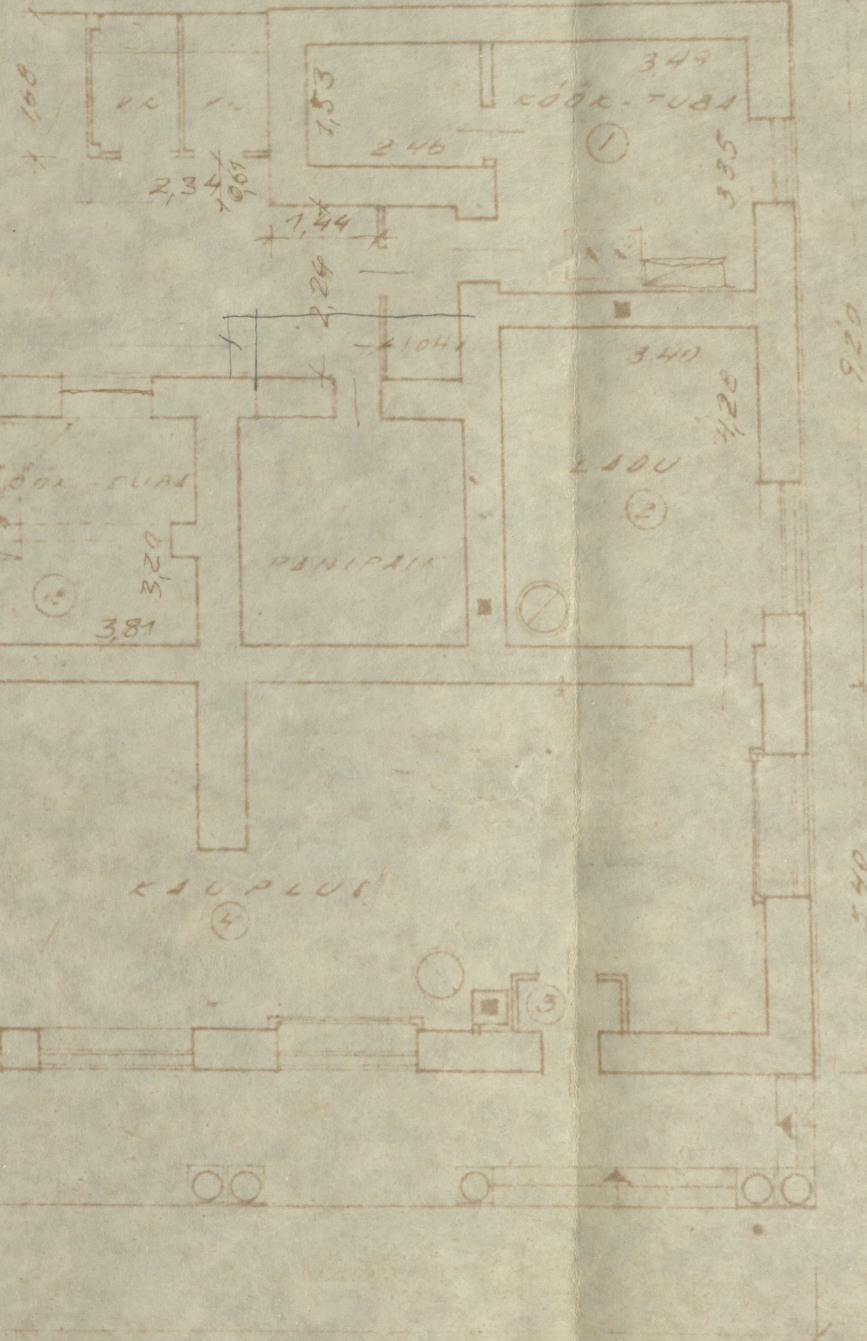


ESIMENE KORRUS



See majad...  
+ Jõe...  
+ Kõrge...  
+ 50 a

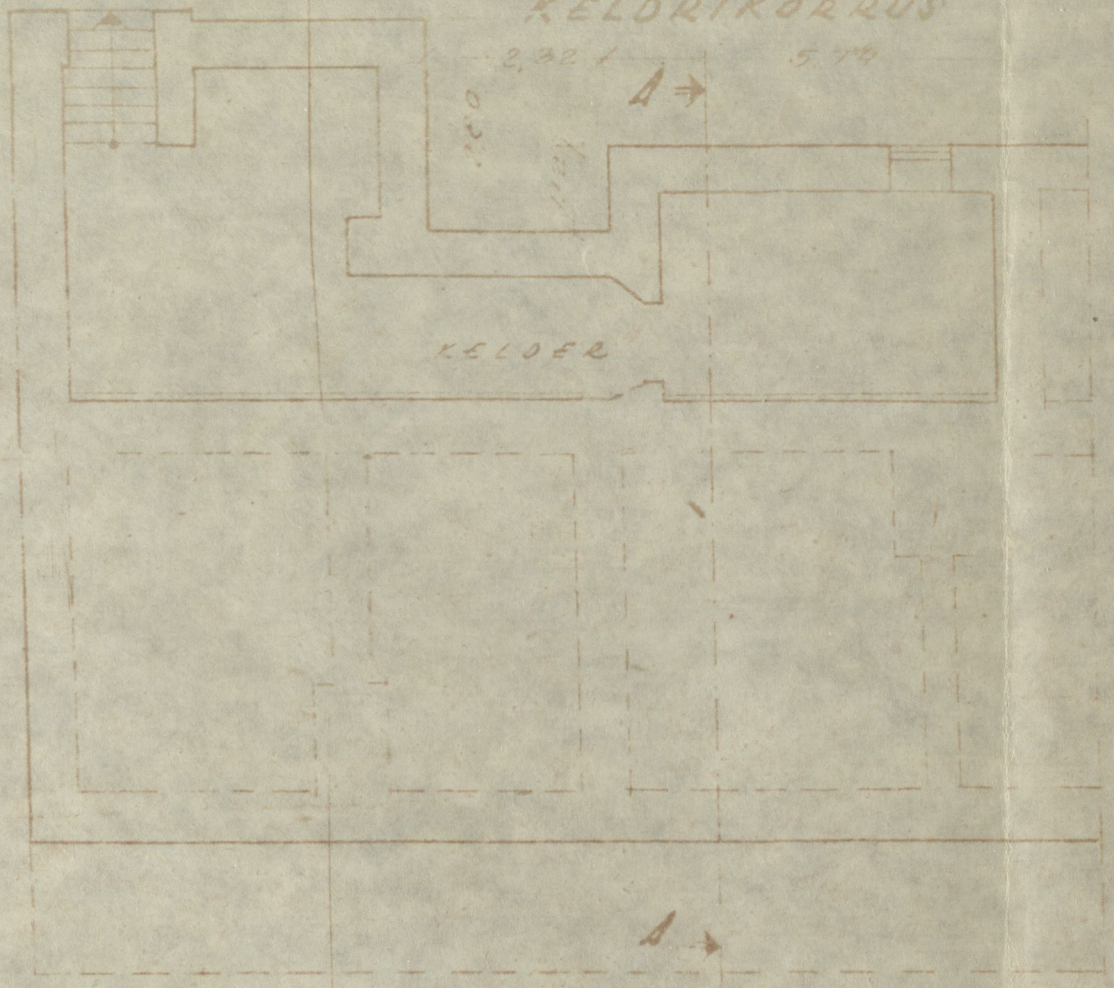
TEINE KÕRUS



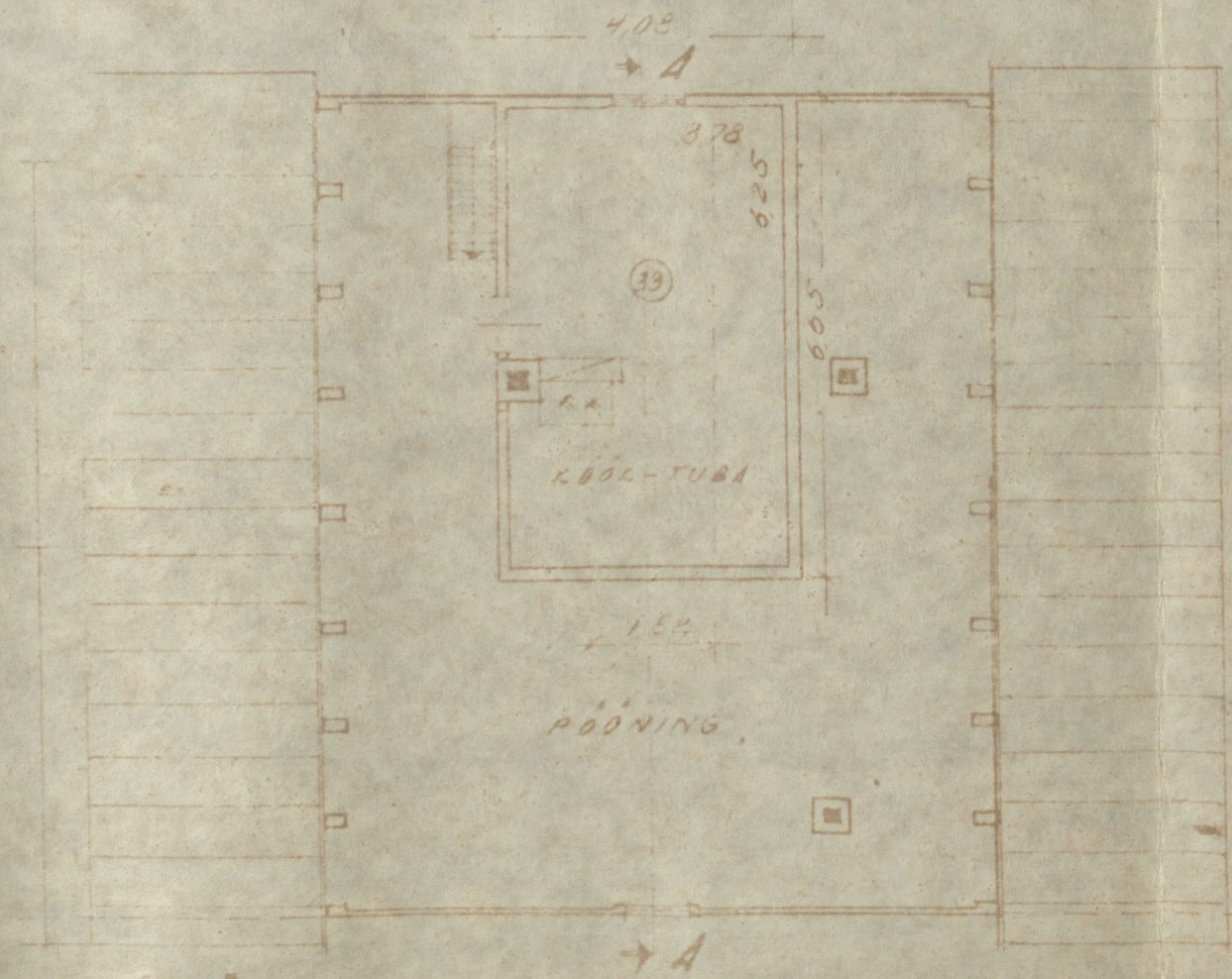


5,52

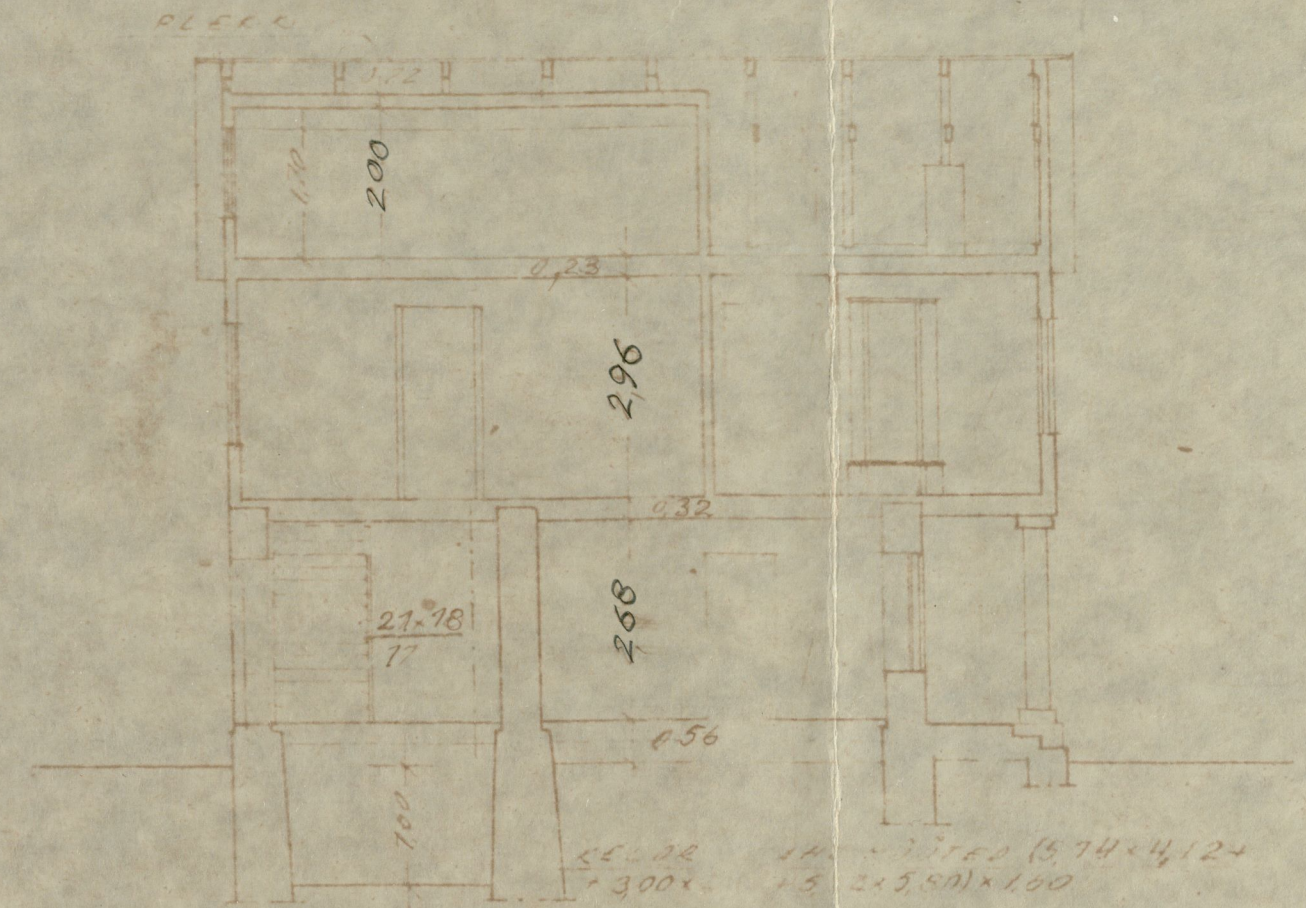
KELDRIKORRUS



KATUSEKORRUS



LÖIGE A-A



14-15-16-17-18-19-20-21-22-23-24-25-26-27-28-29-30-31-32-33-34-35-36-37-38-39-40-41-42-43-44-45-46-47-48-49-50-51-52-53-54-55-56-57-58-59-60-61-62-63-64-65-66-67-68-69-70-71-72-73-74-75-76-77-78-79-80-81-82-83-84-85-86-87-88-89-90-91-92-93-94-95-96-97-98-99-100

RUUMIDE EKSPLIKATSIOON

NR	RUUMI NIMETUS	PINDALA (RUUTMETER)	PÕRANDEPÄÄS			
			1	2	3	4
1	KÜÜL-TUBA	144,335x24x153-101x089-105-10	14,5	14,5		
2	KÜÜL-TUBA	340x4,28-5x0,7034		14,2	14,2	
3	KÜÜL-TUBA	660x140				0,5
4	KÜÜL-TUBA	1365x4,73-064x2,22-150x0,70-07x0,0-1-5,072				599
5	KÜÜL-TUBA	4-148x0,75-013x2,05-0,16x0,10				599
6	KÜÜL-TUBA	0,70x1,99				1,0
7	KÜÜL-TUBA	336x4,78-068x0,94		15,3	15,3	
8	KÜÜL-TUBA	108x0,51				1,0
9	KÜÜL-TUBA	474x4,06-044x0,31-090x1,34		17,7	17,7	
10	KÜÜL-TUBA	315x4,75-035x0,57-069x0,23-93x140x0,21		14,9	14,9	
11	KÜÜL-TUBA	231x3,71-017x0,58-073x0,28-2,12		0,3	0,3	
12	KÜÜL-TUBA	170x2,28				3,9
13	KÜÜL-TUBA	186x2,15				4,0
14	KÜÜL-TUBA	395x2,10				7,0

1	2	3	5	6	7
1	KORRJAUS	255x438-0,50x0,52-7-060°	4	110	110
2	SAHVER	181x211			48
3	ELUTUBI	251x3,16-0,36x0,63-0,12x130			75
4	KOOD	213x3,12-105x0,73-138-0,08			48
5	KOOD-TUBI	3,81x3,20-0,34x0,40-0,80x0,95-840x0,33-112-104	9,9		40
6	ELUTUBI	436x6,24-0,26x0,89-0,40x0,55	26,7		26,7
7	SAHVER	139x1,64-131x0,33			18
8	KOOD	232x3,61-0,94x0,20-0,03x,25			74
9	SAHVER	461x2,68-0,56x1,31-2,50x0,83			90
10	ELUTUBI	307x2,72-0,42x0,85-1,18x0,16	7,6		18
11	ELUTUBI	108x2,38	7,3		7,3
12	ELUTUBI	188x2,42	4,5		4,5
13	ELUTUBI	370x2,73-0,90x0,30-0,04x0,04x,2	9,8		9,8
14	ELUTUBI	512x4,43-1,21x0,90-0,09x0,11-1-830,045x374163	21,5		21,5
15	SAHVER	151x1,46			2,2
16	SAHVER	290x1,57			4,6
17	KOOD	213x2,68-0,20x0,73-0,95x0,55-124x0,28-0,90-0,25			9,8
18	KOOD+SAHVER	3,65x4,38-1,03x0,70-0,75x0,16+2,06x1,53			7,9
19	ELUTUBI	320x3,64x1,56x0,54	0,66x0,40	12,5	12,5
20	KOOD-TUBI	52x1,78-0,25x1,55-0,45x0,55-840x0,45	22,5		22,5
			MAJAVALDUS KOKKO	150,5	141,3
				3	312,3

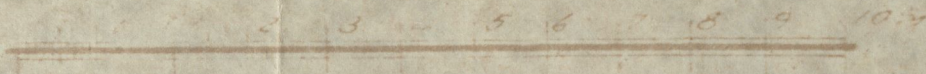
HOOTNUS JA SAHVERI ANUD 23.5.57 (SAHVERI) 12.04.57 JA  
 KONTROLLINUD: *fr. (H. TUULIN)* 15.04.57

1957. A.

# MAJAVALDUSE PLAAN

MAJAVALDUSE KASSES PEKIVIST ÜHE JA KAHEKORRULINE  
KESKSEIS KATUSEKORRU, 1000 M<sup>2</sup> SUUR.

MÕÖT 1:100



MAJAVALDUSE KASSES

1000 M<sup>2</sup> SUUR

G. Saar 1994.6.24

## EHITUSTE EKSPLIKATSIOON

EHITUSE	EHITUSE
1. KATUSE	1000 M <sup>2</sup>
2. KATUSE	1000 M <sup>2</sup>
3. KATUSE	1000 M <sup>2</sup>

1. KATUSE

2. KATUSE

3. KATUSE

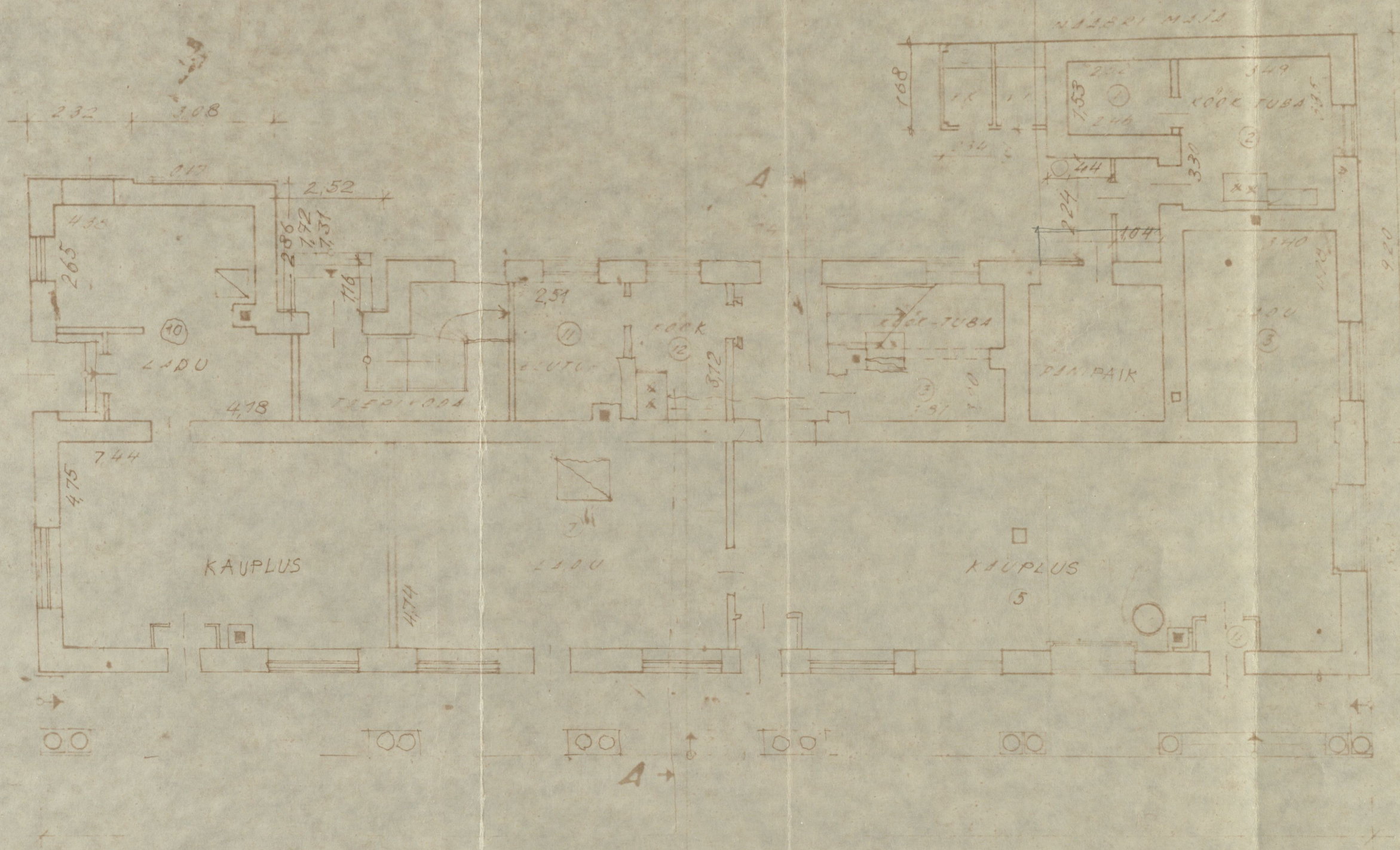
Näimstatud  
uue majavalduse plaan

## ASENDIPLAAN



500

ESIMENE KORRUS



MAASTRI MAJJA

KAUPLUS

LADU

KAUPLUS

PAINIPAIK

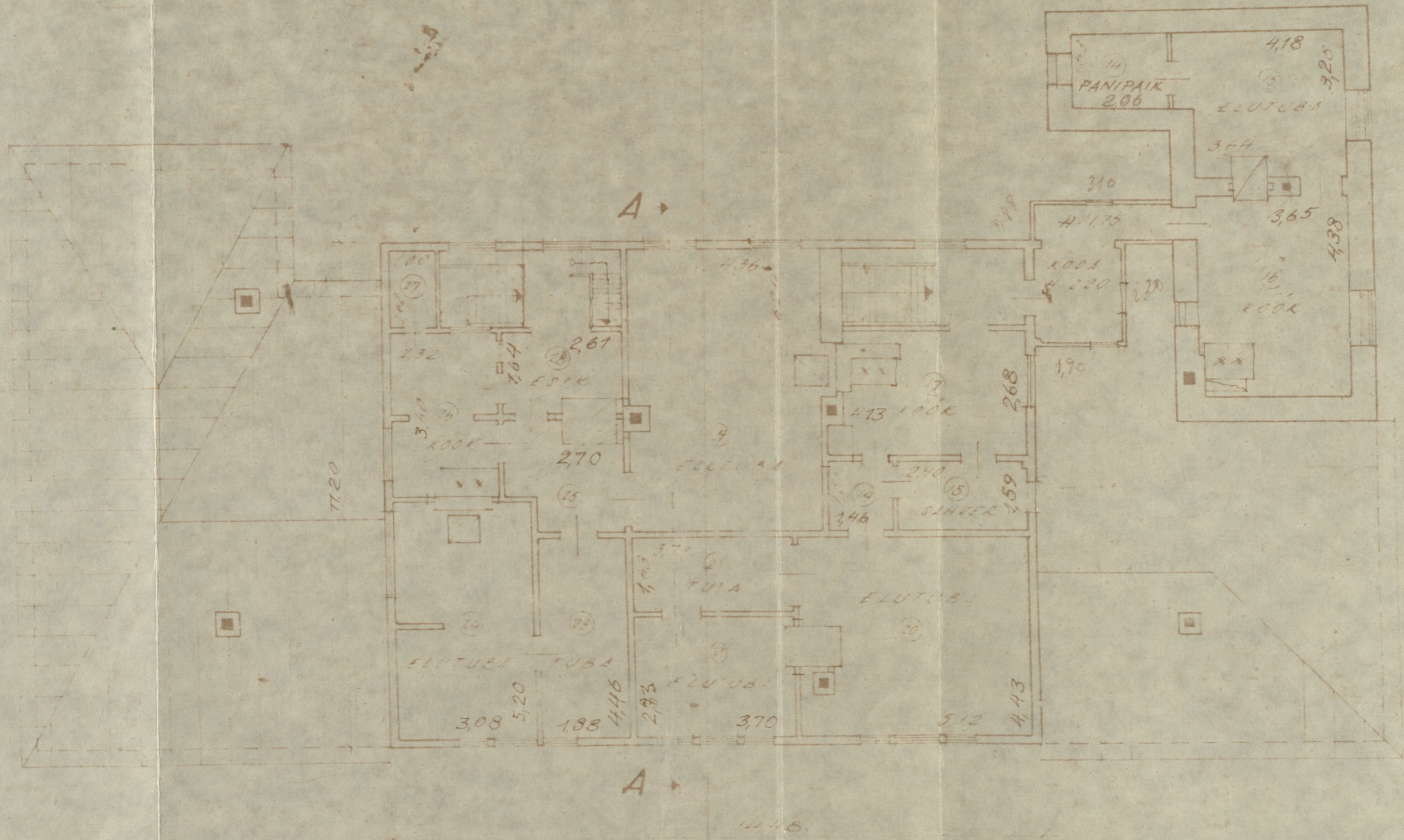
KOKK-TUBA

KOKK-TUBA

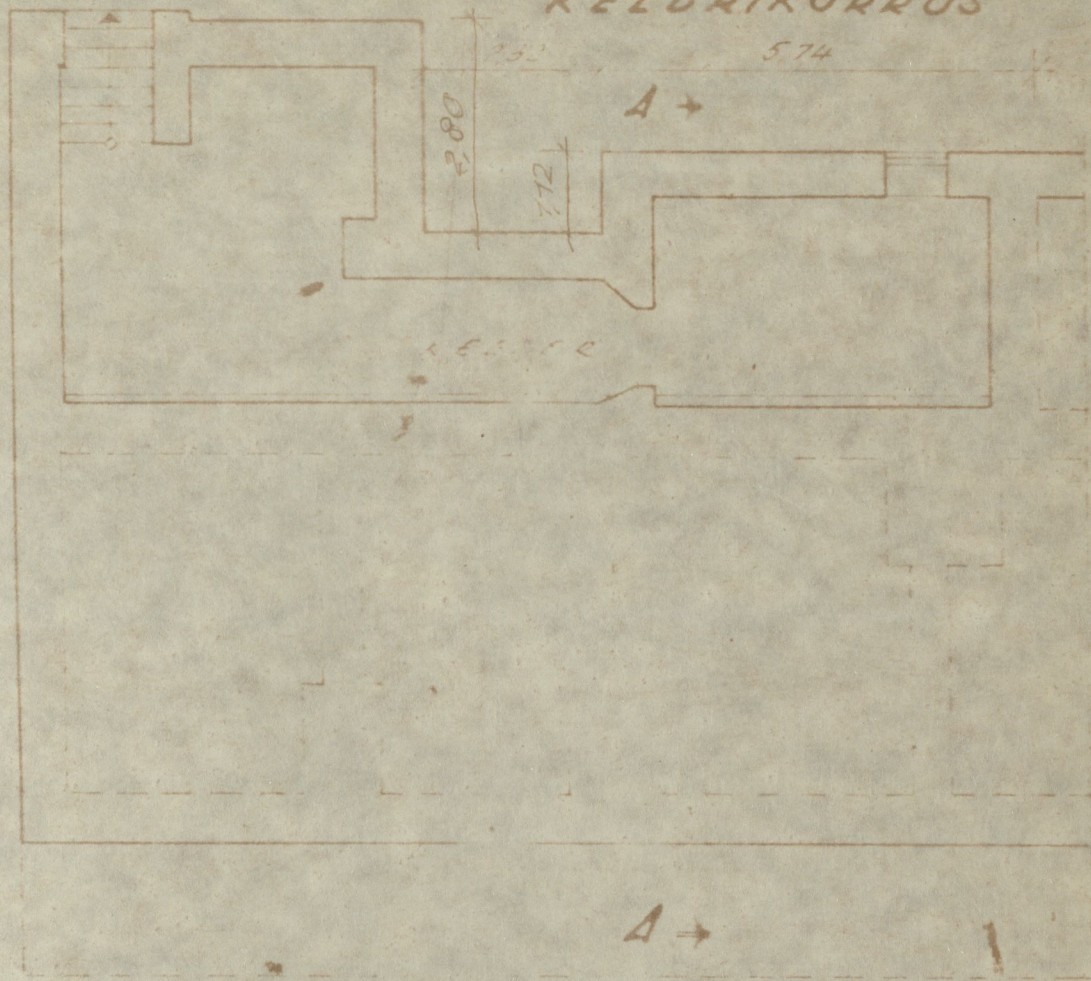
A →

A →

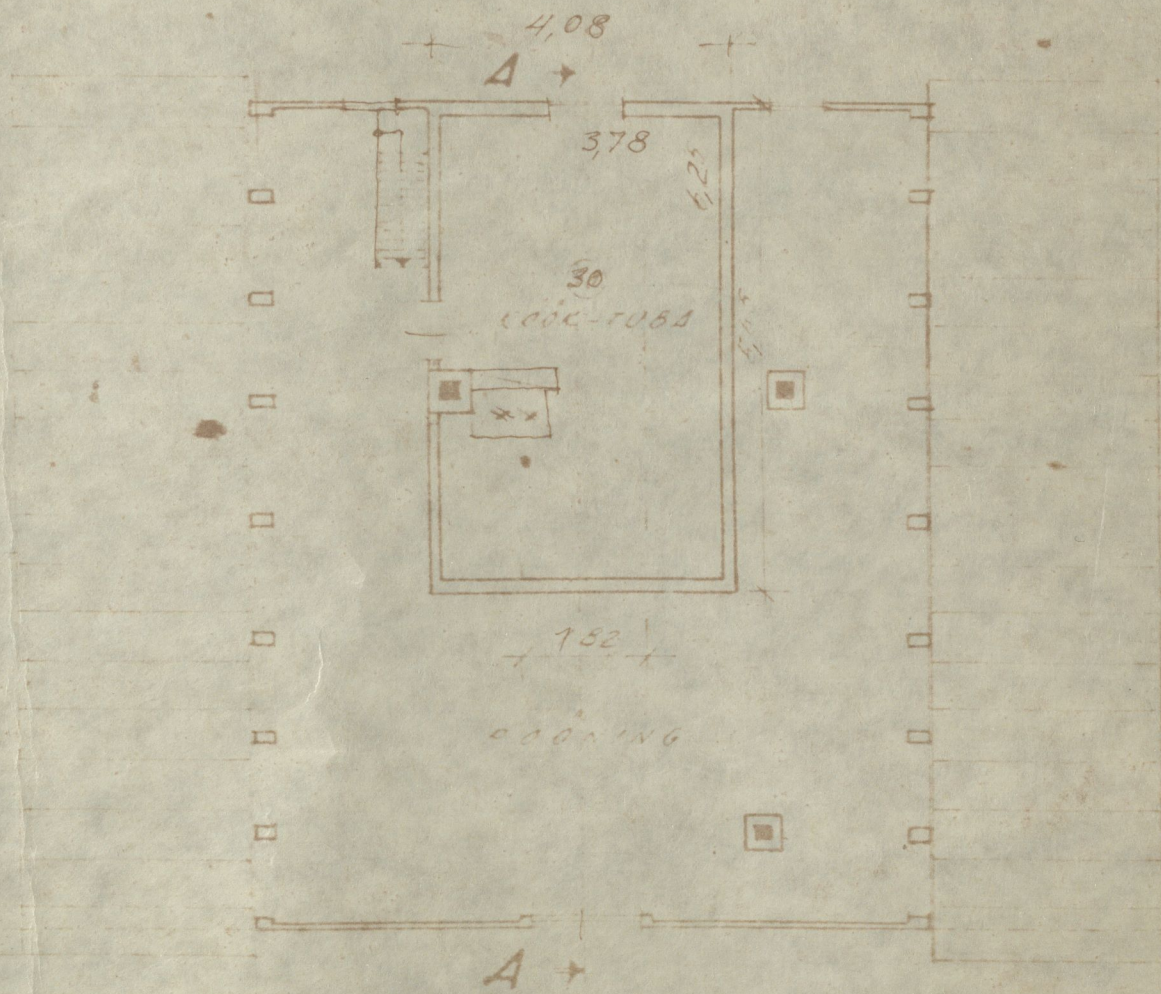
TEINE KORRUS



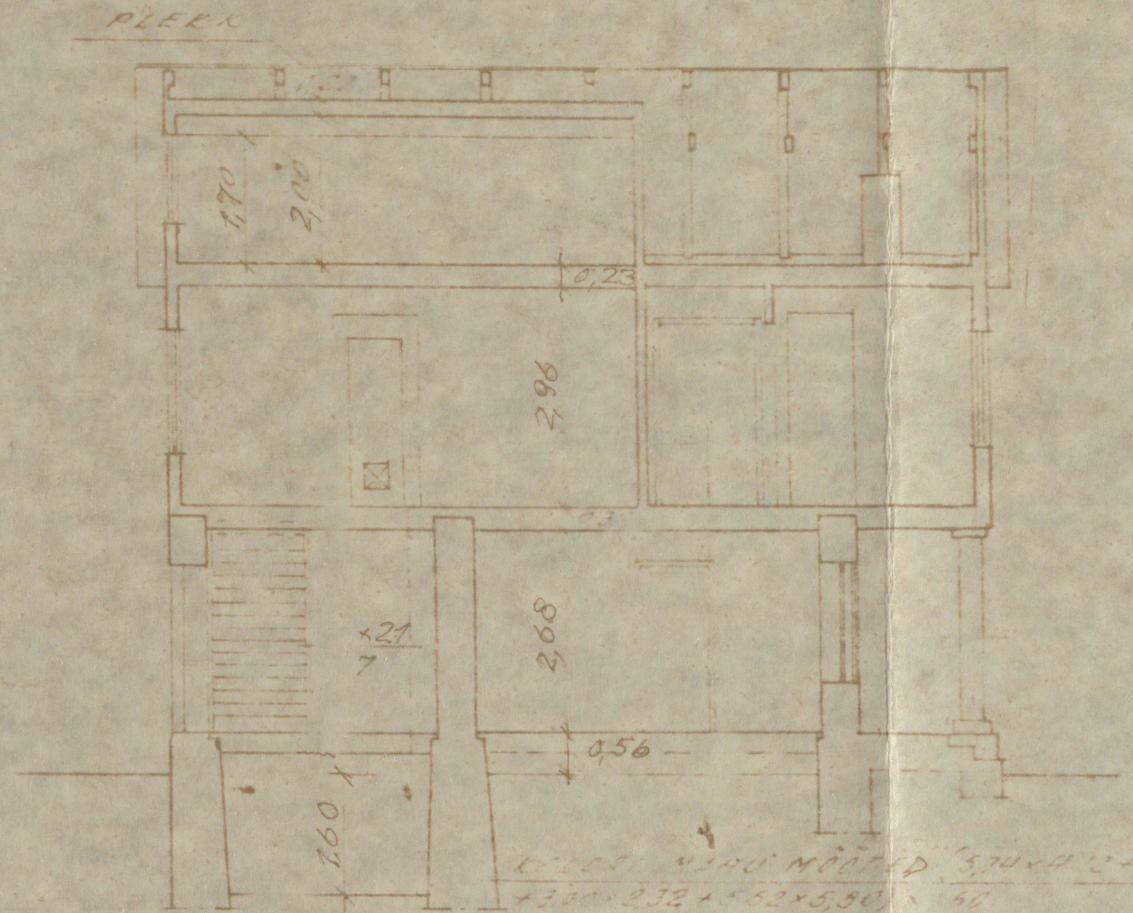
KELDRIKORRUS



KATUSEKORRUS



LÖIGE A-A



1. KATUSEKORRUS - KOKK-TUBA; 2. KATUSEKORRUS - KOKK-TUBA; 3. KATUSEKORRUS - KOKK-TUBA

RUUMIDE EKSPLIKATSIOON

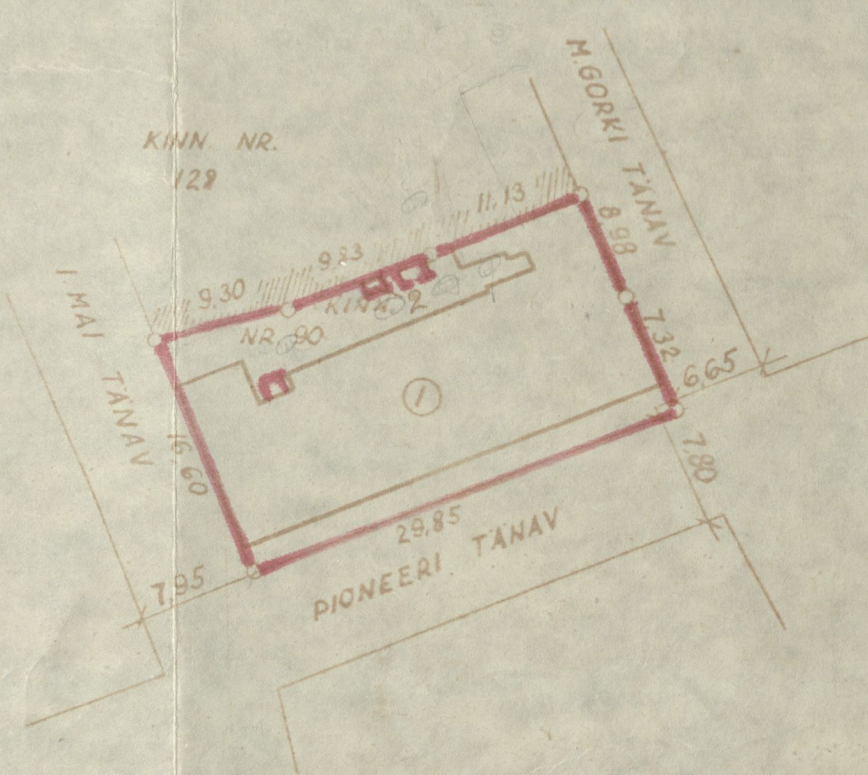
NR	RUUMI NIMETUS	PINNA KORRUTISVÄÄRUS	RUUMI NIMETUS	RUUMI NIMETUS
1	2	3	4	5
1	KOKK-TUBA	246+0,00=246		6
2	KOKK-TUBA	330+0,00=330	106	106
3	KOKK	428+0,00=428		
4	KOKK	100+0,00=100		0,8
5	KOKK-TUBA	1365+0,73+150+170+0,46+0,50+0,0702+1,48+0,75+0,13+0,05+116+0,10+0,30+0,50	611	611
6	KOKK	0,70+139		10
7	KOKK	7,44+0,44+144+1,2	347	342
8	KOKK	1,50+0,50		0,7
9	KOKK-TUBA	475+0,44+150+152+0,70+0,60+1,28+0,58	337	33
10	KOKK	430+265+1,10+0,10+0,10+0,40+1,50+0,21+0,70+0,02+2,54+0,8	200	200
11	KOKK-TUBA	25+0,10+0,30+0,05+0,12+0,10	75	75
12	KOKK	213+0,10+11+0,62		62



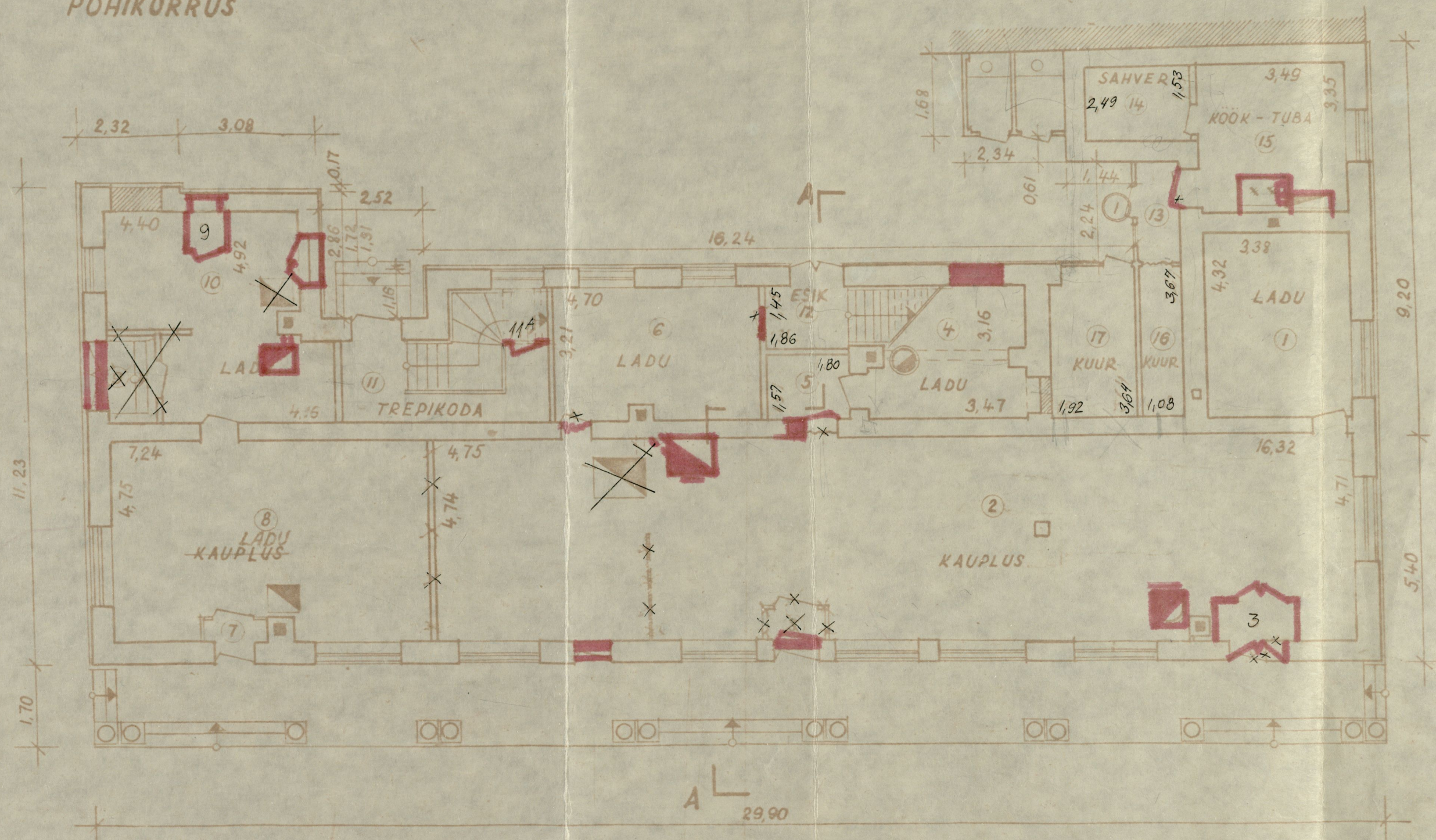


ASENDIPLAAN

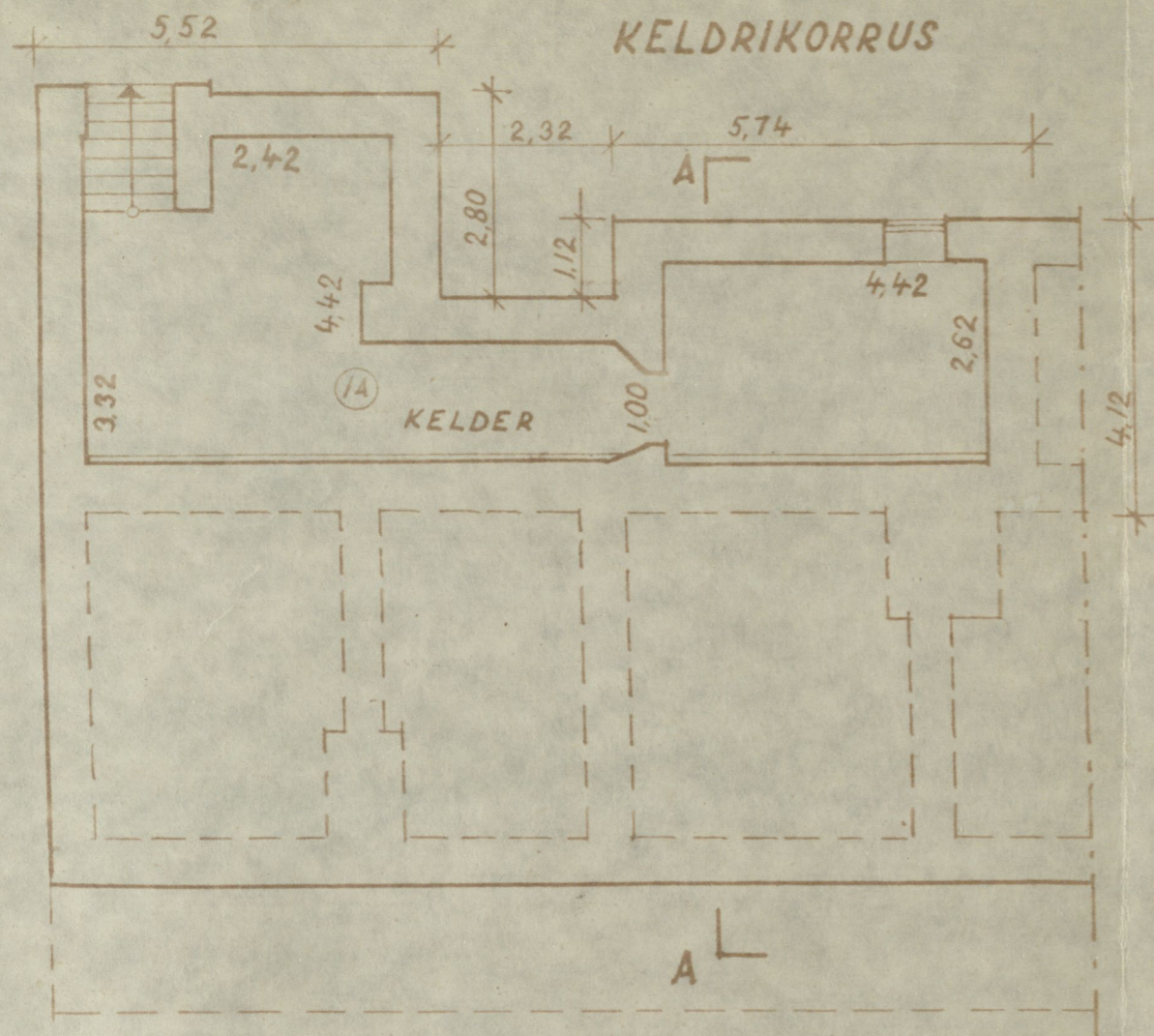
17.12.73  
30.12.73



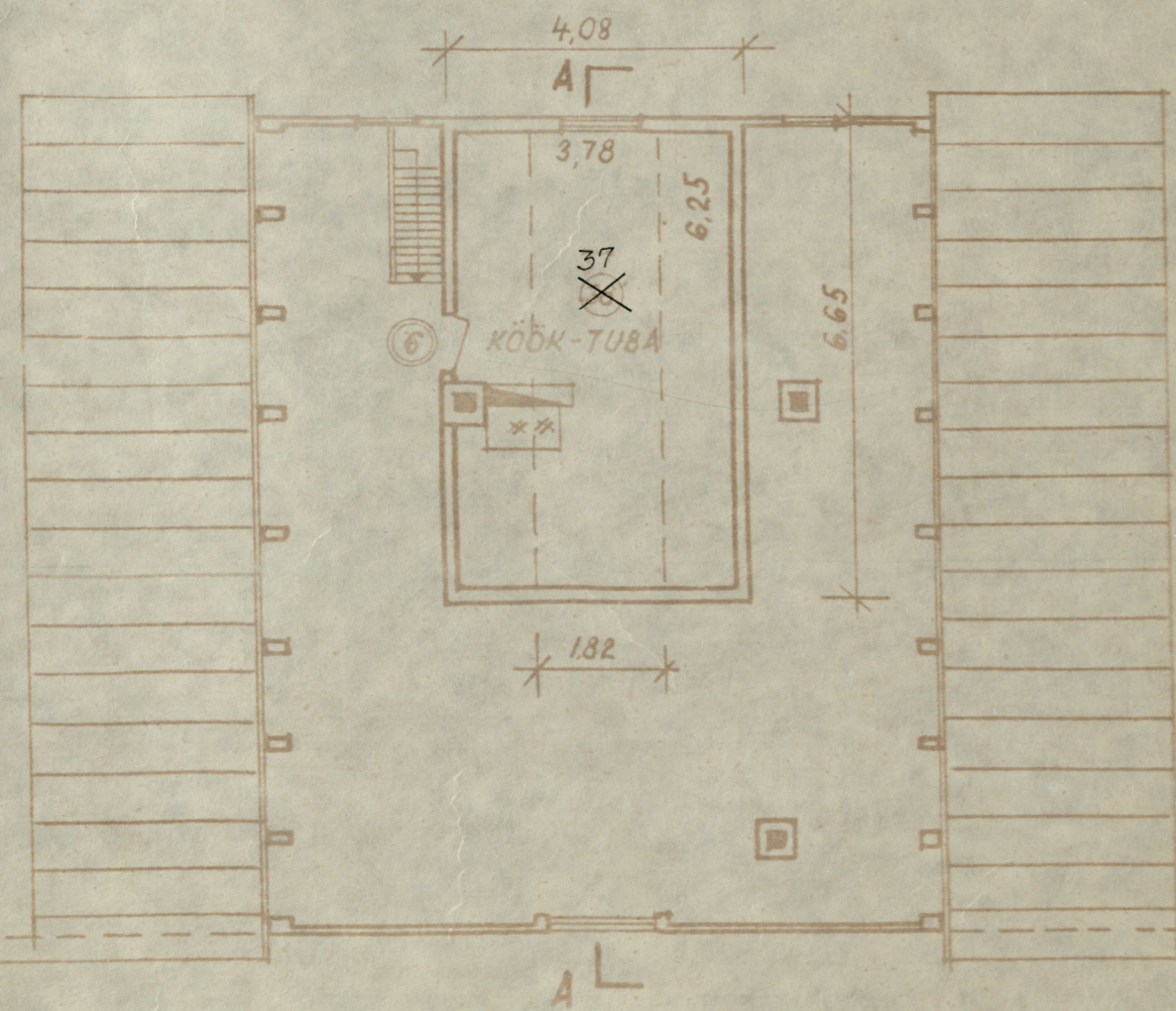
PÕHIKORRUS



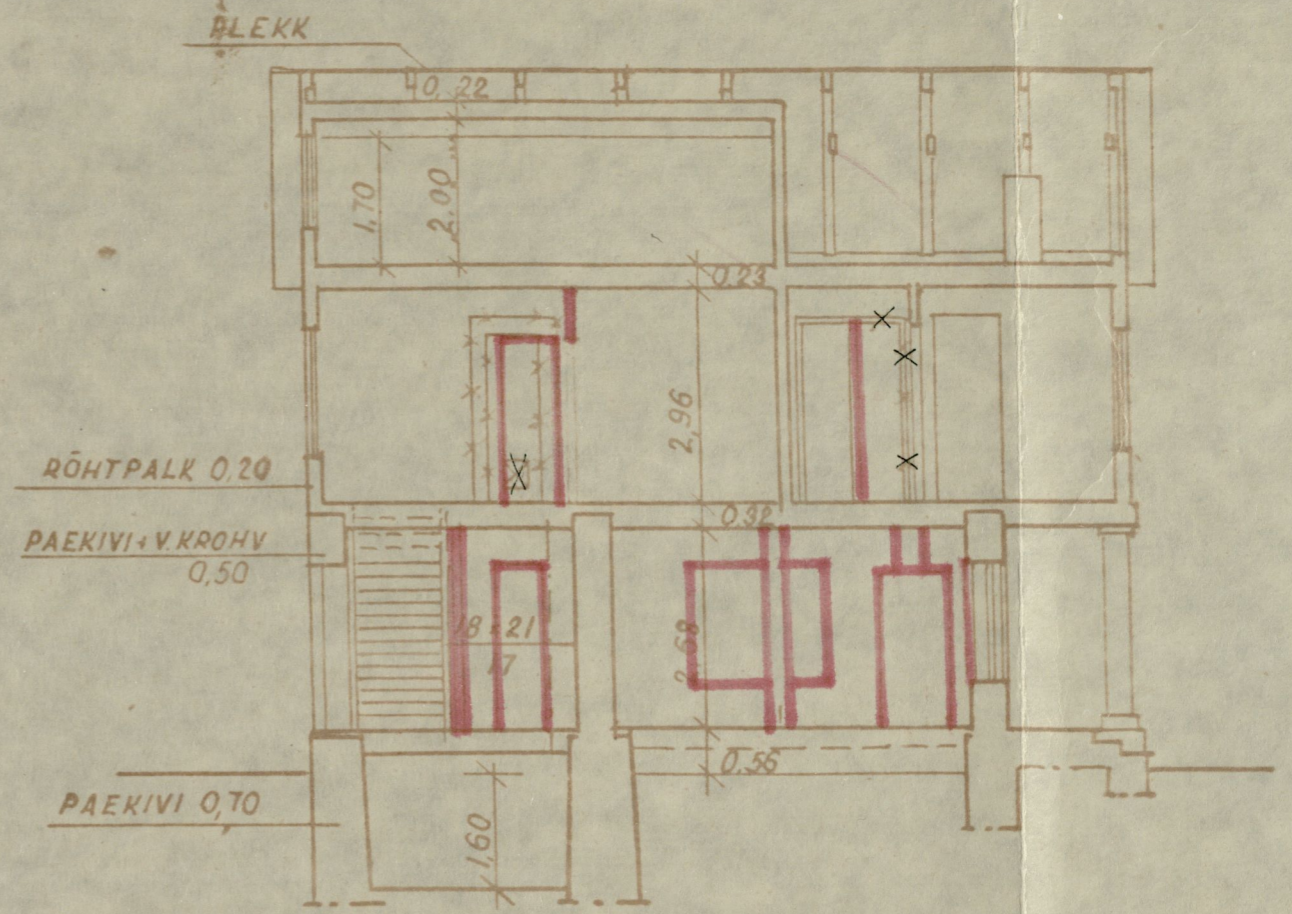




KATUSEKORRUS



LÕIGE A-A



RUUMIDE EKSPLIKATSIOON

KORTERI NR.	RUUMI NR.	RUUMI NIMETUS	PINNA ARVUTAMISE AVALDIS	HOONE ÜLDPIND M <sup>2</sup>					MARKUSED	
				KOKKU	SELLEST					
					ELURUUMIDE ÜLDKASÜLTK	ELAMIS	MITTE ELAMIS	KASULIK	TEENINDAV	
1	2	3	4	5	6	7	8	9	10	11
	1A	KELDER	$4,42 \times 2,62 + 1,00 \times 0,70 + 1,60 \times 3,10 + 4,20 \times 4,42 - 0,42 \times 0,82 - 1,00 \times 1,80$	33,7				33,7	33,7	
		KELDRIKORRUS KOKKU:		33,7				33,7	33,7	
	1	LADU	$3,38 \times 4,32$	14,6				14,6	14,6	
	2	KAUPLUS	$16,32 \times 4,71 - 0,70 \times 0,80 - 0,47 \times 0,52 - 0,16 \times 0,75$	95,9				95,9	95,9	
	3	ESIK	$1,32 \times 0,72 + 1,67 \times 1,28 - (0,32 \times 0,16) \times 2$	2,0				2,0	2,0	
	4	LADU	$3,47 \times 3,16 - 0,46 \times 0,46 - 0,32 \times 0,56 - 0,60^2 \times 4$	10,3				10,3	10,3	
	5	LADU	$1,80 \times 1,57$	2,8				2,8	2,8	
	6	LADU	$3,21 \times 4,70 - 0,64 \times 0,38$	14,8				14,8	14,8	
	7	ESIK	$1,38 \times 0,49$	0,7				0,7	0,7	

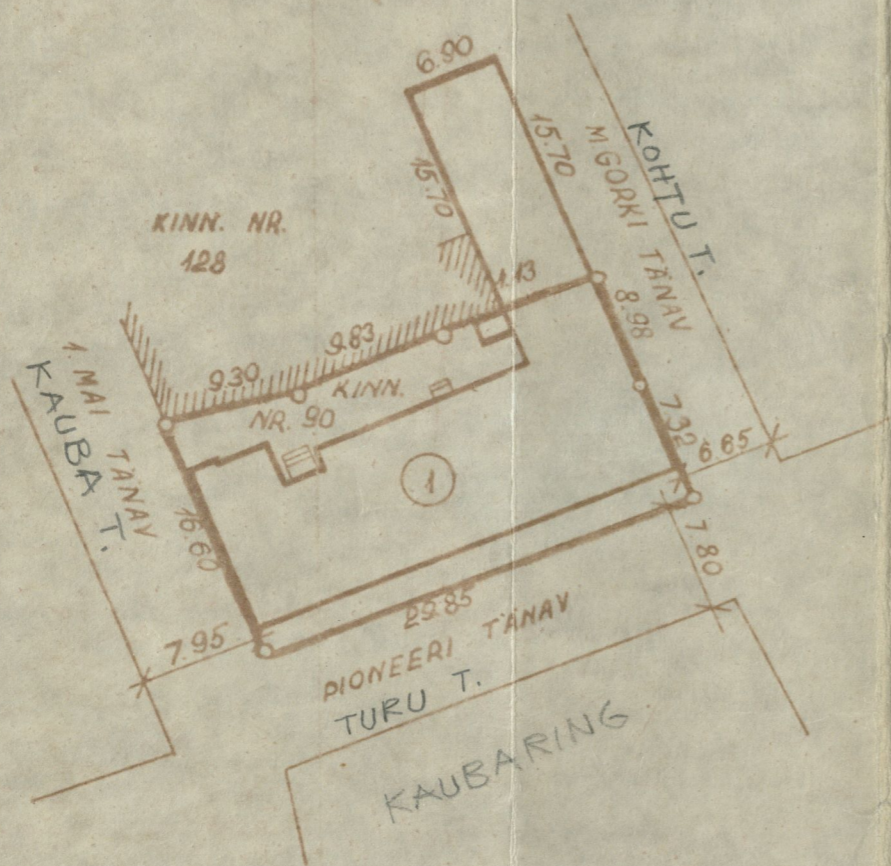
1	2	LADU 3	4	5	7	8	9	10	11	
	8	KALDULIS	$7,24 \times 4,75 - 0,60 \times 0,70 - 2,09 \times 0,60$	32,7		32,7	32,7			
	9	ESIK V.K	$2,10 \times 1,13 \times 0,85 \times 1,35$	2,1		2,1	2,1			
	10	LADU	$4,40 \times 2,65 - 0,50 \times 0,50 - 0,53 \times 0,47 - 0,15 \times 0,15$ $- 4,16 \times 2,10 - 0,65 \times 0,22 + 2,25 \times 1,25 - 0,95 \times 0,90$	22,5		22,5	22,5			
11/11A		TREPIKODAPP	$1,36 \times 2,02 + 2,28 \times 0,68 + 1,86 \times 1,00 / 1,00 \times 1,22$	6,2/1,2		-	-	6,2/1,2		
	12	ESIK	$1,45 \times 1,86$	2,7		-	-	2,7		
1	13	ESIK	$1,04 \times 2,24$	2,3	2,3		2,3	2,3		
	14	SAHVER	$(2,46 + 2,52) \times 2 - 1,53$	3,8	3,8		3,8	3,8		
	15	KÖÖK-TUBA	$3,49 \times 3,35 - 0,97 \times 0,28 - 1,12 \times 0,70$	10,6	10,6	10,6		10,6		
	16	KUUR	$1,08 \times 3,67$					4,0		
	17	KUUR	$3,64 - 1,92 - 0,40 \times 0,20$					6,9		
		KORTER NR. 1 KOKKU		16,7	16,7	10,6	16,7	6,1	10,9	
		PÕHIKORRUS KOKKU:		224,2	16,7	10,6	197,4	214,5	16,2	10,9
	18	TREPIKODA	$1,68 \times 1,44 + 1,80 \times 0,25 - 0,50 \times 0,40$	2,9				2,9		
	19	KÖÖK-ESIK	$4,21 \times 2,57 - 0,17 \times 0,25 - 0,66 \times 0,73$	10,3				10,3		
2	20	TUBA	$4,60 \times 1,88 - 0,31 \times 0,63$	8,5	8,5	8,5		8,5		
	21	TUBA	$3,10 \times 2,71 - 0,47 \times 0,63 + 3,10 \times 2,38 + 1,05 \times 0,15$	15,6	15,6	15,6		15,6		
	22	KÖÖK	$1,72 \times 2,32$	4,0	4,0			4,0	4,0	
		KORTER NR. 2 KOKKU		28,1	28,1	24,1	28,1	4,0		
3	23/23A	SAHVER/ESIK	$1,78 \times 2,32 / 2,90 \times 1,76 - 0,48 \times 0,50$	4,1/4,9	4,1/4,9		4,1/4,9	4,1/4,9		
	24/24A	PANIPAIK/KÖÖK	$1,00 \times 1,62 / 3,28 \times 1,75$	1,6/5,7	1,6/5,7		1,6/5,7	1,6/5,7		
	25/25A	TUBA/TUBA	$3,28 \times 2,55 - 0,70 \times 0,40 / 2,90 \times 2,56$	8,1/7,4	8,1/7,4	8,1/7,4		8,1/7,4		
		KORTER NR. 3 KOKKU:		31,8	31,8	15,5	31,8	16,3		
	26	TREPIKODA	$2,00 \times 1,78 + 2,10 \times 0,30$	4,2				4,2		
4	27	KÖÖK	$4,50 \times 2,68 - 1,43 \times 0,26 - 2,10 \times 0,42 - 0,68 \times 1,22$	10,0	10,0			10,0	10,0	
	28	SAHVER	$1,61 \times 2,98$	4,8	4,8			4,8	4,8	
	29	ESIK	$1,47 \times 1,52$	2,2	2,2			2,2	2,2	
	30	TUBA	$5,12 \times 4,46 - 0,80 \times 0,70 - 0,44 \times 0,44$	22,1	22,1	22,1		22,1		
	31	TUBA	$3,77 \times 1,63$	6,1	6,1	6,1		6,1		
	32	TUBA	$2,73 \times 3,70 - 0,20 \times 0,80$	9,9	9,9	9,9		9,9		
		KORTER NR. 4 KOKKU:		55,1	55,1	38,1	55,1	17,0		
5	33	ESIK	$2,90 \times 1,25 \times (1,76 + 1,76) : 2$	5,2	5,2			5,2	5,2	
	34	SAHVER	$1,86 \times 0,70 \times (1,76 + 1,36) : 2$	2,5	2,5			2,5	2,5	
	35	KÖÖK	$4,44 \times 3,68 - 1,43 \times 0,28 - 0,88 \times 0,10 - 0,08 \times 0,66 - 1,32 \times 0,68$	14,9	14,9			14,9	14,9	
36/36A		TUBA	$4,15 \times 3,38 - 0,66 \times 0,50 - 1,74 \times 0,52 + 2,50 \times 1,50$	16,6	16,6	16,6		16,6		
		KORTER NR. 5 KOKKU:		33,2	33,2	16,6	33,2	22,6		
6	37	KÖÖK-TUBA	$6,25 \times 3,78 - 0,25 \times 1,55 - 0,95 \times 0,55 - 0,48 \times 0,45$	22,5	22,5	22,5		22,5		
		KORTER NR. 6 KOKKU:		22,5	22,5	22,5		22,5		
		KOLMAS KORRUS KOKKU:		22,5	22,5	22,5		22,5		
		MAJAVALDUS KOKKU:		442,0	135,0	208,7	418,1	78,7	9,5	
				231,1			93,5	10,9		

SNIP-I JÄRGI ARVESTUSLIK ELAMIS PIND KOKU:  $442,0 \text{ m}^2$   
 $142,0 \text{ m}^2$

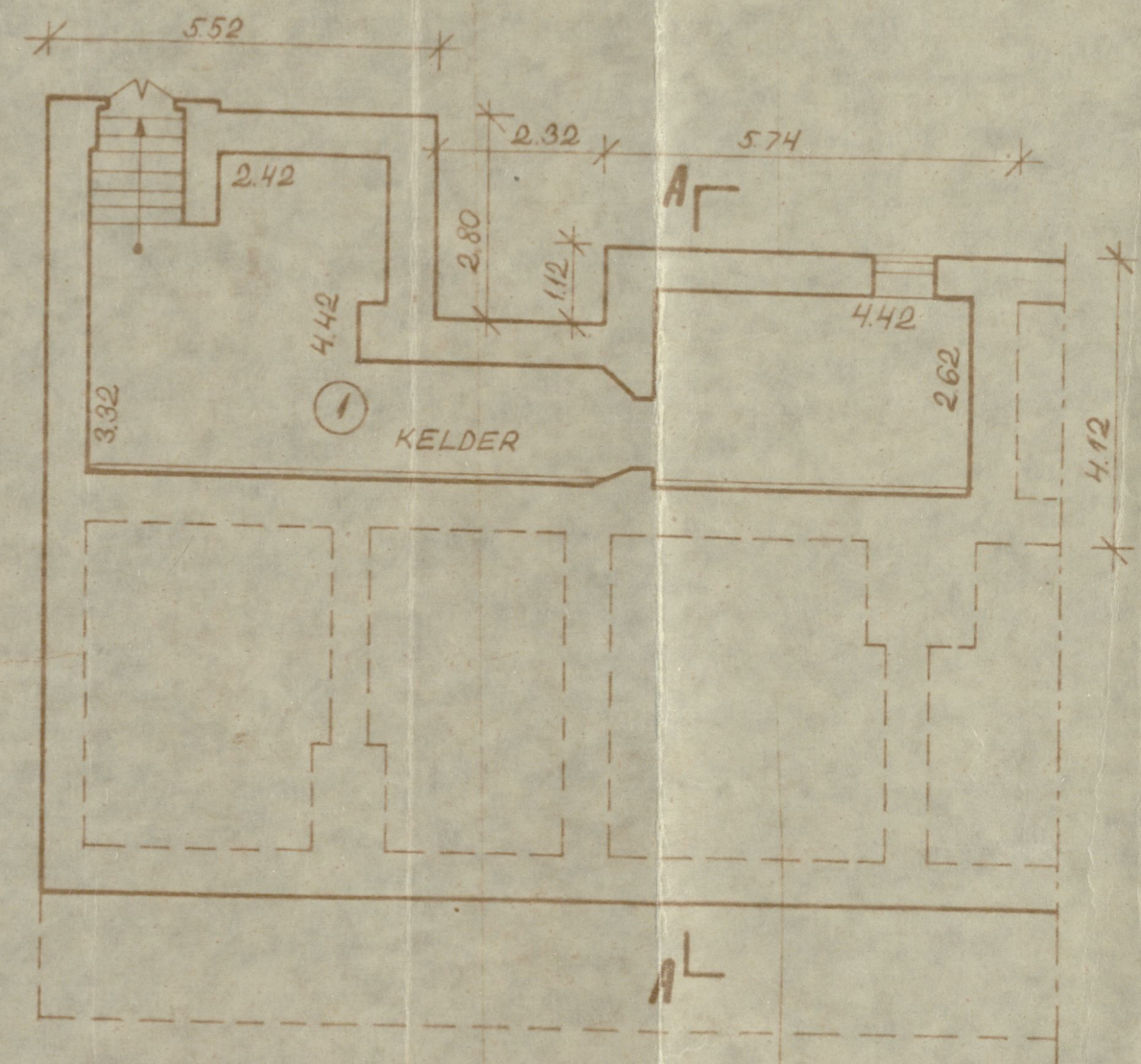
KINGISSEPA TEHNILISE INVENTARISEERIMISE BÜROO										
MAJAVALDUSE ASUKOHT: KINGISSEPA LINNAS; I. MAI TN. 2										
MAJAVALDUSE VALDAJA: KINGISSEPA KIRJALDUS-MAJAVALITSUS										
EHITUSE NR.	EHITUSE NIMETUS	PÕHIKORRUSTE ARV	VÄLISSEINTE MATERJAL	KATUSE KAT-TE MATERJAL	KALLE KRAADIDES	KATUSE PIND M <sup>2</sup>	EHITUSALUNE PIND	HOONE MAHT	TÄISEHITATUD PIND	MÄRKUSED
1	ELAMU-KAUPHUSHOONE	1	ROHTPALK; PAEKIVI	PLEKK	25	475	320	1794	380	
2	REBYEKAEV		BETON				2		2	
			KOKKU:				322		382	
KRUNDI PINDALA 474 M <sup>2</sup> KASUTATAV MAA-ALA 474 M <sup>2</sup> TÄISEHITATUD 80 %										
BÜROO JUHATAJA	KRUM, N.	N. J. J.	19.01.66	INV. TOIM. NR. 83	FORM. ARV. 9	MÖÖT 1:500				
KONTROLLIJA	TUULIK, H.	H. Tuulik	17.01.66	TOO NR. 12	LEHT. ARV. 1	MÖÖT 1:100				
PLAANISTAJA	LIIVORG, V.	V. Liivorg	14.01.66				1966. A.			

KELDRIKORRUS

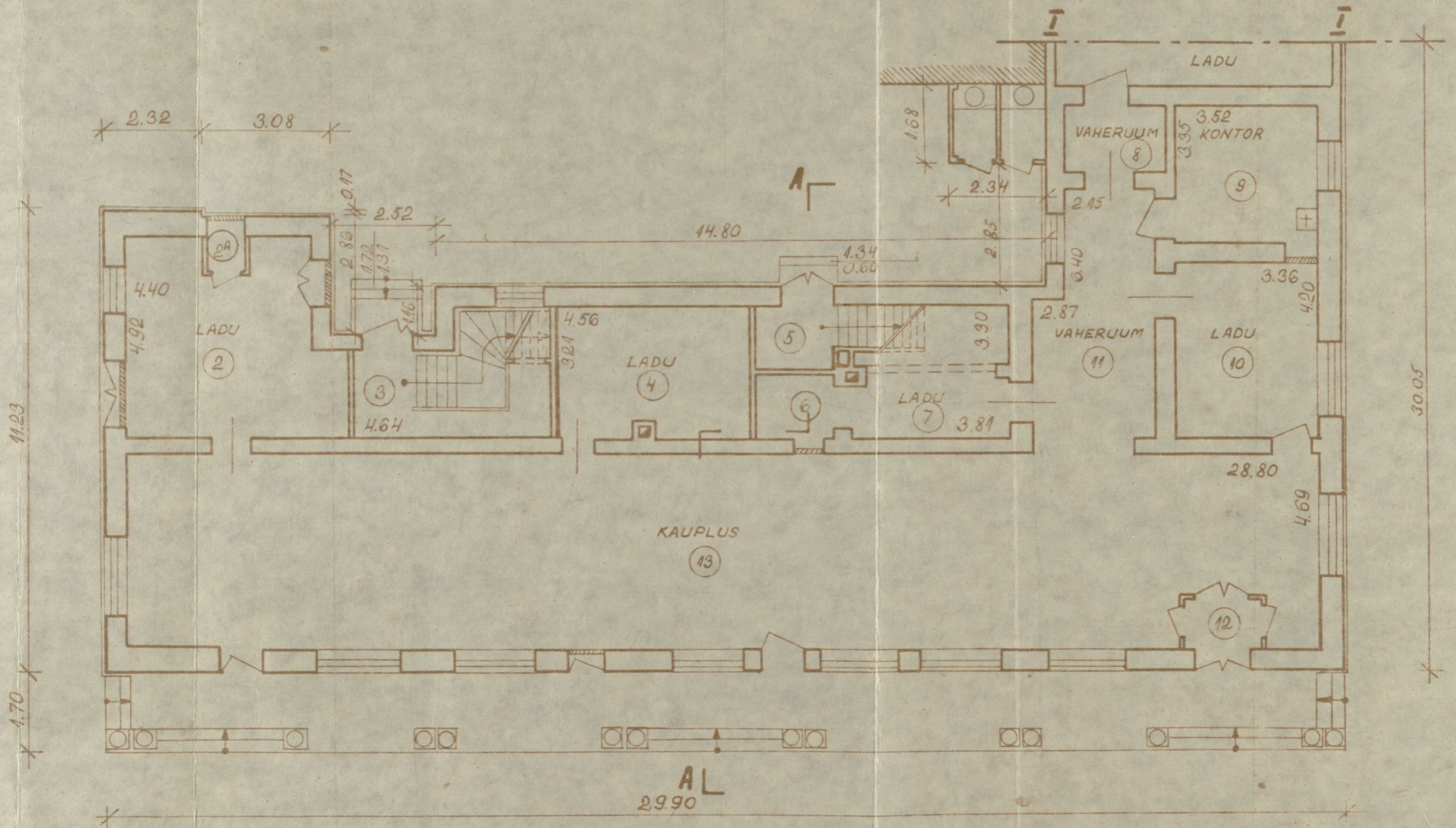
ASENDIPLAAN  
1:500



1. ajal. KAUBAHOOV



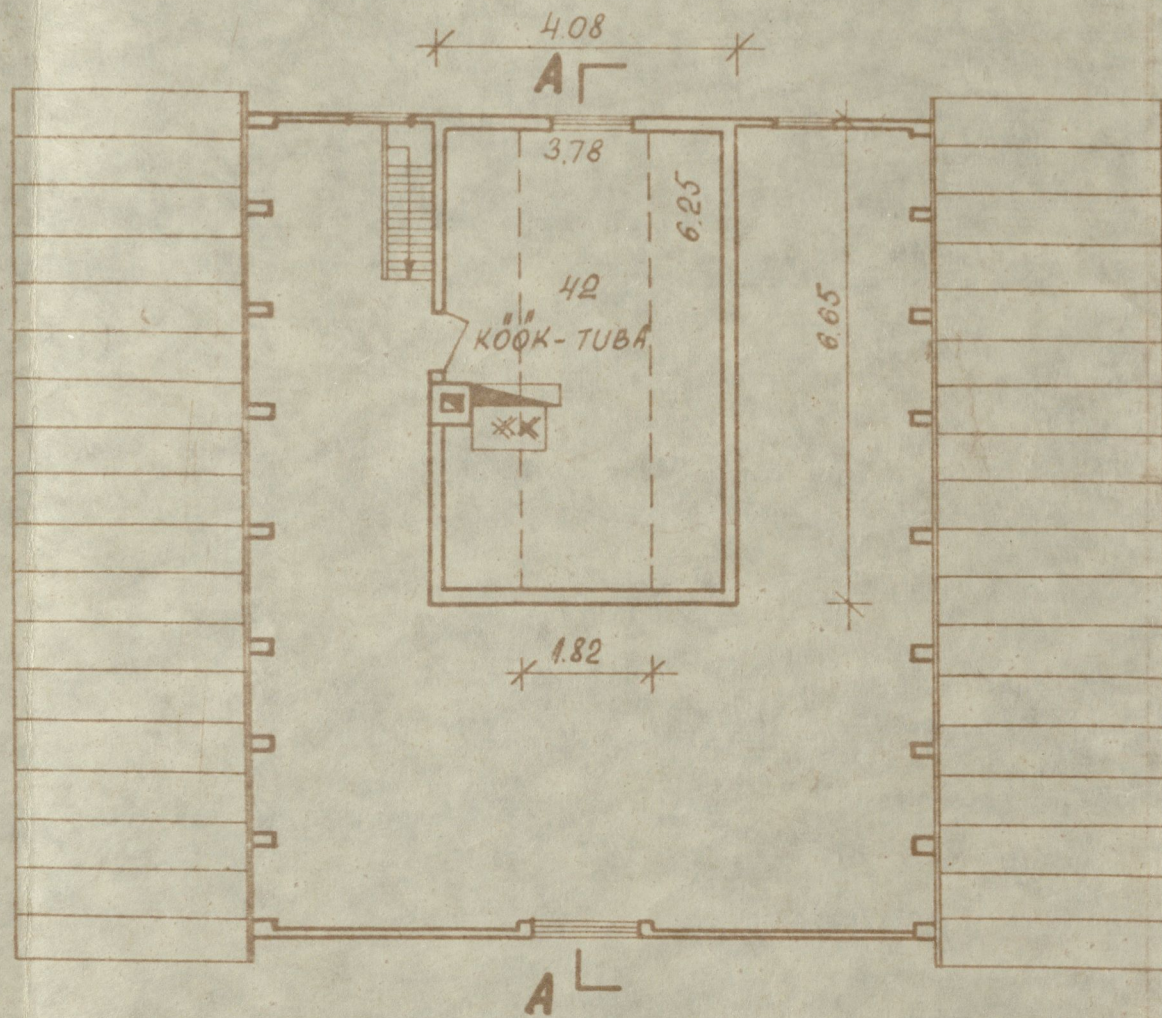
# PÕHIPLAAN







# KATUSEKORRUS



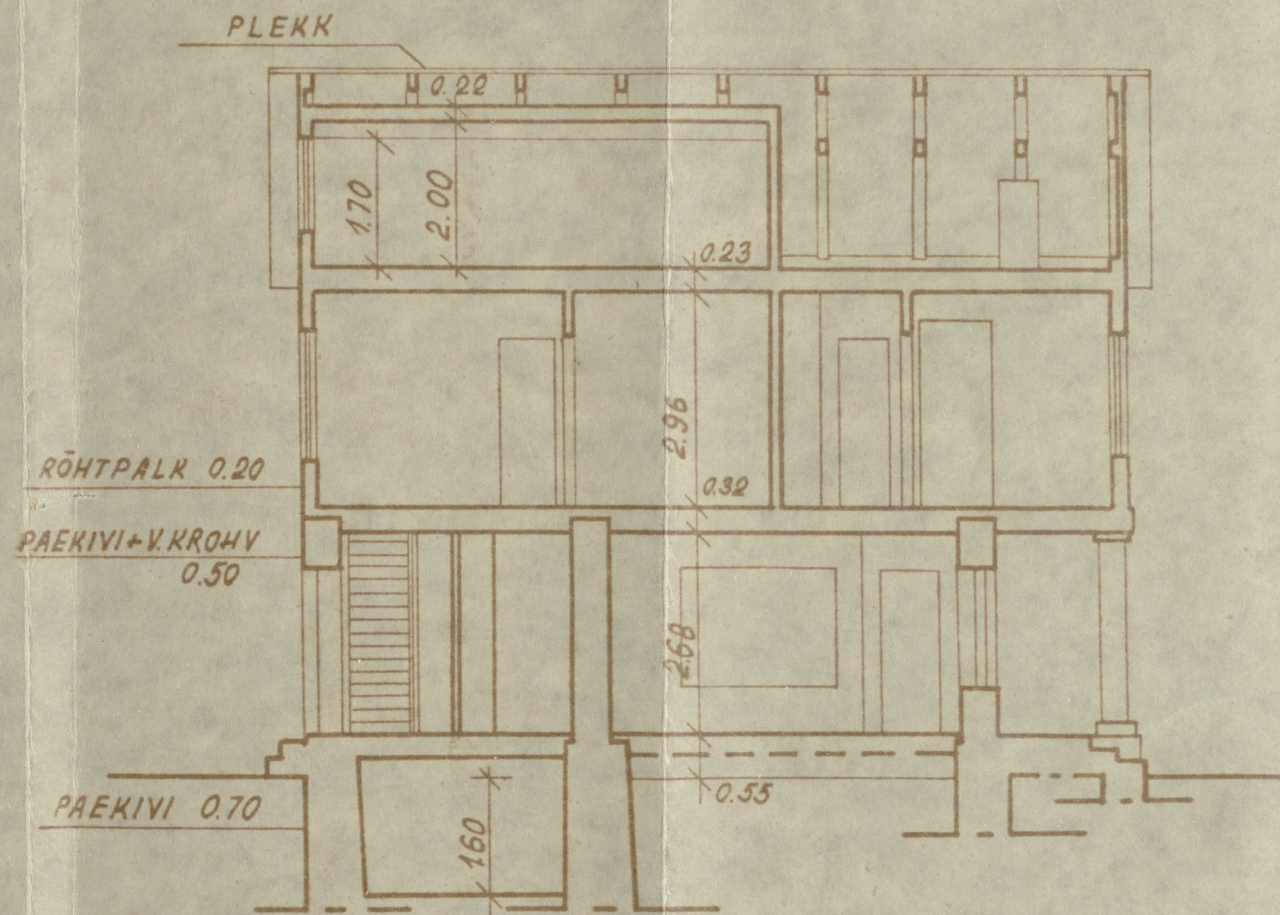
# RUUMIDE EKSPLIKATSIOON

KORTERI NR.	RUUMI NR.	RUUMI NIMETUS	PINDA ARVUTAMISE AVALDIS	KORRUSE ÜLDPIND M <sup>2</sup> SELLEST					MÄRKUSED
				KOKKU	ELURUUMIDE PINDALA	ELAMIS	MITTE ELAMIS	KASULIK	
	1	KELDER	$4.42 \times 2.62 + 1.00 \times 0.70 + 1.60 \times 3.10 + 4.20 \times 4.42 - 0.42 \times 0.82 - 1.00 \times 1.80$	33.7		33.7	33.7		
			KELDRIKORRUS KOKKU:	33.7		33.7	33.7		
	2	LADU	$4.92 \times 4.40 + 0.90 \times 2.10 - 0.95 \times 0.87$	22.7		22.7	22.7		
	2 <sup>A</sup>	ESIK	$1.35 \times 0.85$	1.1			1.1	1.1	
	3	TREPIKODA	$1.36 \times 2.02 + 2.28 \times 0.68 + 1.86 \times 1.00 + 1.00 \times 1.22$	7.4				7.4	
	4	LADU	$4.56 \times 3.21 - 0.64 \times 0.38$	14.4		14.4	14.4		
	5	TREPIKODA	$1.86 \times 1.45$	2.7				2.7	
	6	LADU	$1.53 \times 1.80$	2.8		2.8	2.8		
	7	LADU	$3.81 \times 3.30 - 0.47 \times 0.35 - 0.34 \times 0.50 - 1.20 \times 1.14$	10.9		10.9	10.9		
	8	VAHERUUM	$2.44 \times 1.54$	3.8				3.8	3.8
	9	KONTOR	$3.52 \times 3.35 + 0.46 \times 0.70$	12.1		12.1	12.1		
	10	LADU	$4.20 \times 3.36$	14.1		14.1	14.1		
	11	VAHERUUM	$6.40 \times 2.87 - 2.59 \times 0.72$	16.5				16.5	16.5
	12	ESIK	$1.84 \times 1.23$	2.3			2.3	2.3	
	13	KAUPLUS	$28.80 \times 4.69 - 3.00 \times 1.27$	131.3		131.3	131.3		
	14	TÖÖKODA	$6.50 \times 5.11 - 0.55 \times 0.80 - 0.84 \times 0.56 - 0.62 \times 0.25 - 0.52 \times 0.40 - 0.42 \times 0.40$	31.8		31.8	31.8		
	15	LADU	$10.36 \times 6.52 + 0.43 \times 0.31 + 0.35 \times 0.10 - 0.80 \times 0.37$	67.4		67.4	67.4		
			PÕHIKORRUS KOKKU:	341.9		341.9	341.9		
	16	TREPIKODA	$1.68 \times 1.44 + 1.80 \times 0.25 - 0.50 \times 0.40$	2.7				2.7	
	17	ESIK	$2.58 \times 1.65$	4.3				4.3	
2	18	KÖÖK	$3.46 \times 1.76 - 0.96 \times 0.57 - 1.24 \times 0.03$	5.5	5.5			5.5	5.5
	19	PANIPAIK	$1.57 \times 1.09$	1.7	1.7			1.7	1.7
	20	PANIPAIK	$1.62 \times 1.00$	1.6	1.6			1.6	1.6
	21	TUBA	$3.02 \times 2.70 - 0.67 \times 0.46 - 1.07 \times 0.07$	7.8	7.8	7.8		7.8	
	22	TUBA	$2.48 \times 2.34$	5.8	5.8	5.8		5.8	
	23	TUBA	$4.56 \times 1.87 - 0.30 \times 0.66 - 0.65 \times 0.06 + 0.57 \times 1.85$	9.3	9.3	9.3		9.3	
			KORTER NR. 2 KOKKU:	31.7	31.7	22.9		31.7	8.8
3	24	ESIK	$2.40 \times 1.41$	3.4	3.4			3.4	3.4
	25	PANIPAIK	$1.57 \times 1.13$	1.8	1.8			1.8	1.8
	26	KÖÖK	$2.42 \times 1.73 - 0.50 \times 0.44$	4.0	4.0			4.0	4.0
	27	TUBA	$3.38 \times 1.73$	5.8	5.8	5.8		5.8	
	28	TUBA	$3.26 \times 2.54 - 0.70 \times 0.36$	8.0	8.0	8.0		8.0	
	29	TUBA	$2.90 \times 2.45$	7.1	7.1	7.1		7.1	
			KORTER NR. 3 KOKKU:	30.1	30.1	20.9		30.1	9.2
	30	TREPIKODA	$2.00 \times 1.78 + 2.10 \times 0.30$	4.2				4.2	
5	31	KÖÖK	$2.71 \times 4.53 - 2.10 \times 0.42 - 1.43 \times 0.26 - 1.22 \times 0.68$	10.2	10.2			10.2	10.2
	32	VAHERUUM	$1.52 \times 1.47$	2.2	2.2			2.2	2.2

	33 PANIPAİK	2.90 x 1.61	4.7	4.7	4.7	4.7
	34 TUBA	5.03 x 4.39 - 0.80 x 0.74 - 0.44 x 0.44	21.3	21.3	21.3	21.3
	35 TUBA	3.77 x 1.63 - 1.35 x 0.04	6.1	6.1	6.1	6.1
	36 TUBA	3.70 x 2.73 - 0.80 x 0.74	9.9	9.9	9.9	9.9
	KORTER NR 5 KOKKUL:		54.4	54.4	31.2	54.4
4	37 ESİK	2.90 x 1.25 + (1.76 x 1.76) : 2	5.2	5.2	5.2	5.2
	38 PANIPAİK	1.86 x 0.70 + (1.76 x 1.76) : 2	2.5	2.5	2.5	2.5
	39 KÖÖK	4.33 x 3.57 - 0.64 x 0.04 - 1.43 x 0.28 - 0.88 x 0.40 - 1.32 x 0.68	14.0	14.0	14.0	14.0
	40 TUBA	3.60 x 3.27 - 0.68 x 0.43	11.4	11.4	11.4	11.4
	41 PANIPAİK	2.44 x 1.47	3.6	3.6	3.6	3.6
	KORTER NR 4 KOKKUL:		36.7	36.7	11.4	36.7
	II KORRUS KOKKUL:		164.1	152.9	86.4	152.9
6	42 KÖÖK-TUBA	6.25 x 3.78 - 0.25 x 4.35 - 0.95 x 0.55 - 0.48 x 0.45	22.5	22.5	22.5	22.5
	MAJAVALDUS KOKKUL:		527.9	175.4	108.9	307.5
			506.6	144.7		

SNIP-1 JÄRGI ARVESTUSLIK EHMISPIND KOKKUL - M<sup>2</sup>

## LÕIGE A-A

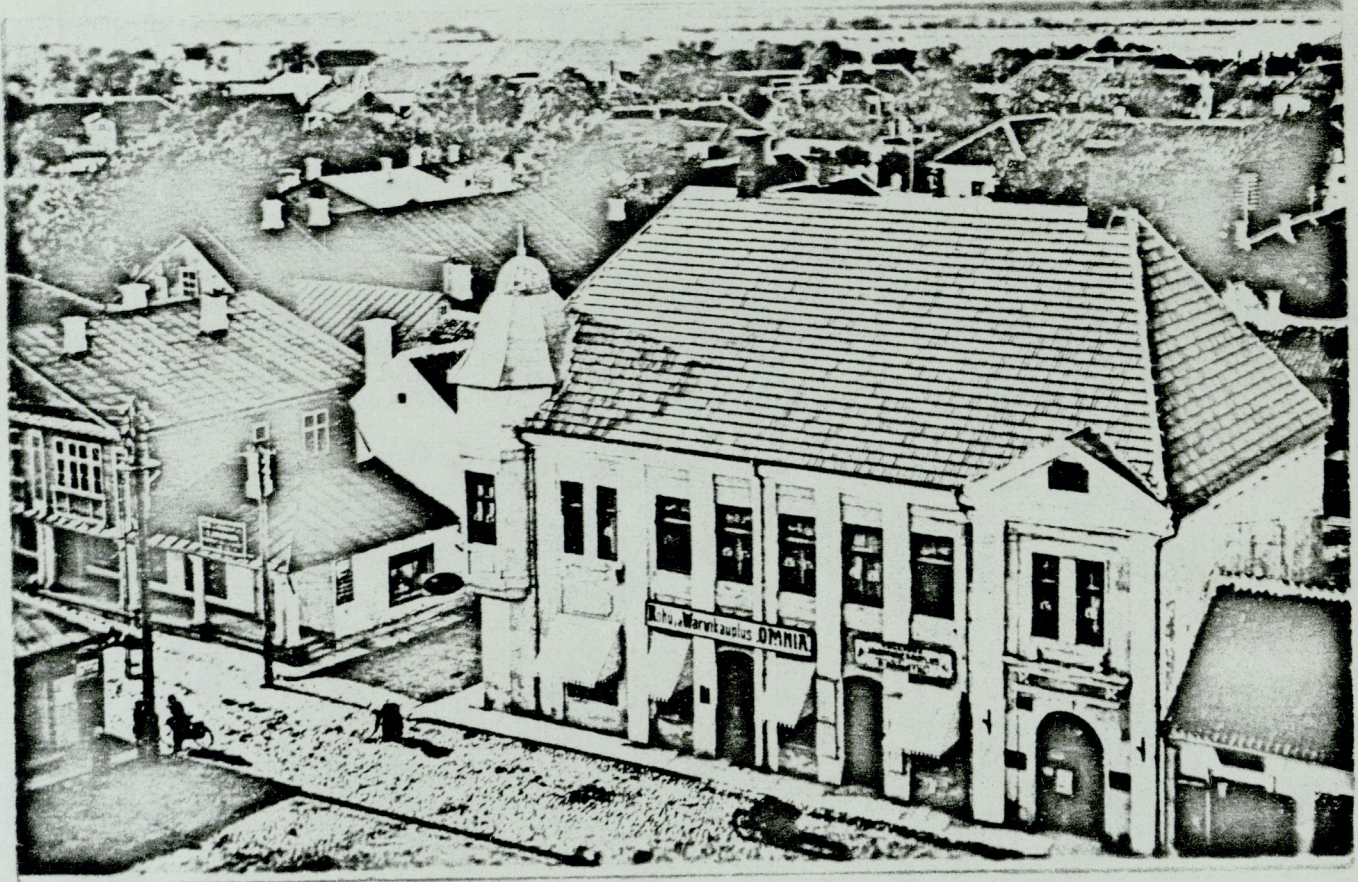


KINGISSEPA TEHNILISE INVENTARISEERIMISE BÜROO										
MAJAVALDUSE ASUKOHT: KINGISSEPALINNAS, 1 MAI TÄNAV NR. 2.										
MAJAVALDUSE VALIJA: KINGISSEPA ELAMTE EKSPLUATASIOONI VALITSUS										
EHITUSE NR.	EHTUSE NIMETUS	PÕHIKORRUSTE ARV	VÄLISSEINTE MATERJAL	KATUSE KATTE MATERJAL	KALLE KRAADIDES	KATUSE PIND M <sup>2</sup>	EHITUS-ALUNE PIND M <sup>2</sup>	HOONE MAHT M <sup>3</sup>	TÄISEHITATUD PIND M <sup>2</sup>	MÄRKUSED
1	ELAMU-KAUPPLISHOONE	1	RÕHTPALK; PAEKIVI	PLEKK	25	541	433	2135	489	V.PKRUNTI 108 M <sup>2</sup>
2	REDVEEKAEV		BETOON				435	2135	491	
KRUND PINDALA 474 M <sup>2</sup> KASUTATAV MAAPIND 1582 M <sup>2</sup> TÄISEHITATUD 81/85 %										
BÜROO JUHATAJA	E. ANNIK	21.04.76	INV. TEHM. NR. 85		FORM. ARV 11	MÕÖT 1:500				
KONTROLLIJA	V. LEEDO	21.04.76	TÖÖ NR.		LEHT. ARV 1	MÕÖT 1:100				
PLAANKATAJA	L. KÄSTIK	21.04.76								

1976

Fotode annotatsioon

- 1. Vaade Arensburgi (Kuressaare) linnale  
raekoja tornist 1901.a. Keskel Kaubahoovi  
hooned. Foto H. Lemm, arhiiv F-15560 N-35543/1
- 2. Vaade Turu tänavale. Vasakul Kaubahoov,  
foto 1920. aastatest, autor tundmata N-35543/2
- 3. Vaade Kaubahoovile 1968.a. Foto R. Valdre  
nr. 11831/1 N-35543/3
- 4. Vaade turuplatsile 1968.a. Keskel hoovi  
hoone. Foto R. Valdre 1968.a. nr. 11828/1 N-35544/1
- 5. Vaade puidust juurdeehitusele Kohtu  
tänavalt, autor tundmata N-35544/2
- 6. Sama, autor tundmata N-35544/3





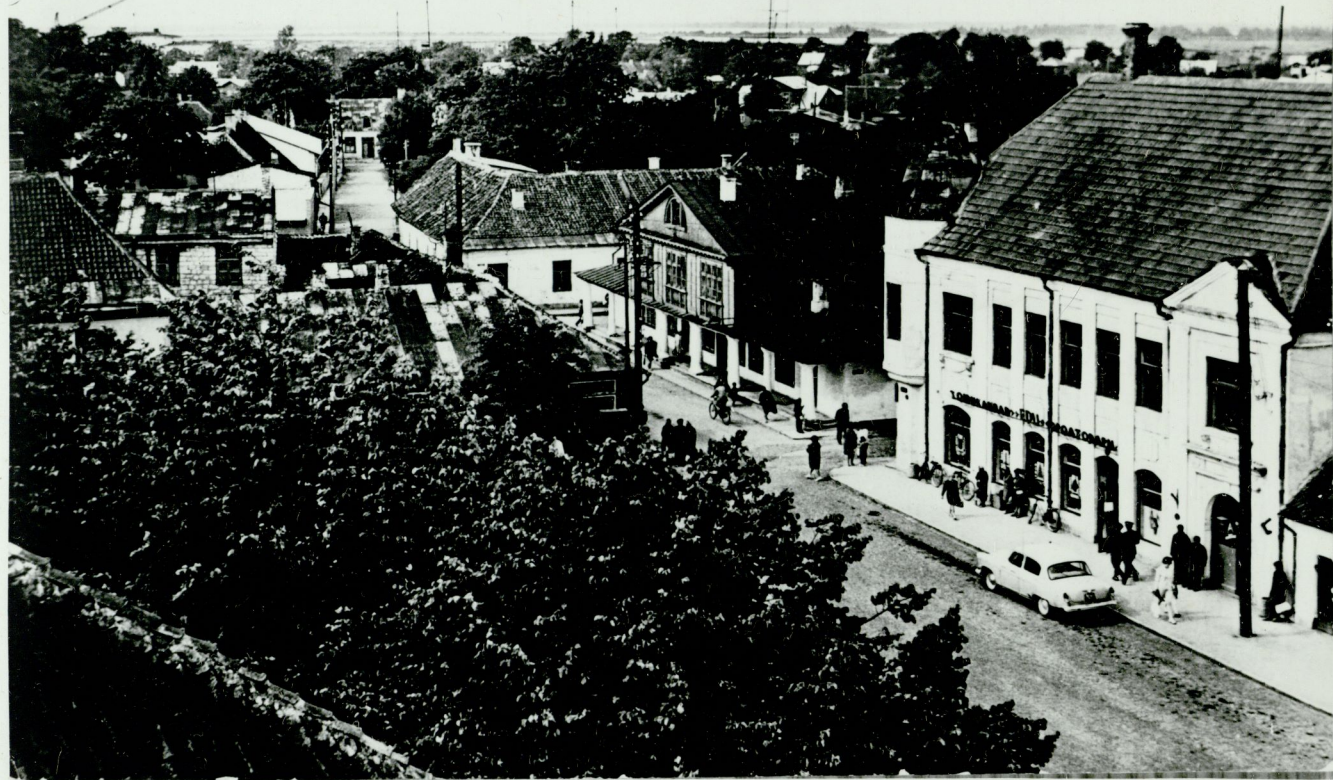
Arensburg vom Rathhausturm.

H. Leum.





3



4



5.



6.