

ERA.T-76.1.13014

ENSV MINISTRITE NÕUKOGU RIIKLIK EHTUSKOMITEE
KULTUURIMÄLESTISTE RIIKLIK PROJEKTEERIMISE INSTITUUT



RUPI "EESTI EHTUSMÄLESTISED"

OBJEKTI AADRESS: Harjumaa, Kose-Uuemõisa

OBJEKT: Kose-Uuemõisa mõisaansambel

TELLIJA: Kose EPT

MUINSUSKAITSEAMET
ARHIIV
Nr. A-2752

TÖÖ № III-90134

Mõisaansambli ajalooline õiend

KÕIDE I

Peearhitekt

H. Tass

Osakonna juhataja

V. Kukkur

Osakonna peearhitekt

A. Kann

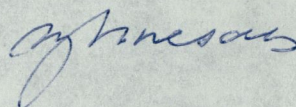
Projekti peainsener

A. Bremse

Tallinn 19 90 a.

Kõite koostas:

Maia Ernesaks ajaloolane



Sisukord

Sissejuhatus	4
I ptk. Ajalooline ülevaade	6
II ptk. Mõisaansambli kujunemine	12
III ptk. Ehituskirjeldus	17
härrastemaja	17
kõrvalhooned	19
park, kabel	20
Kokkuvõtte	22
Kasutatud arhiivmaterjalid ja kirjandus	23
Fotode nimekiri	25
Fotod 1-48	
Lisa nr.1 - Keiser Nikolai I tütre Kose-Uuemõisa talgutel. "Päevaleht" 1934, 24.dets.	
Lisa nr.2 - Peahoone põhiplaan, I korrus. Peahoone põhiplaan, II korrus.	

Sissejuhatus

Kose-Uuemõisa (sks.k. Neuenhof) asub Tallinn-Tartu maantee Kuivajõe teeristilt ca 3 km ida suunas. Varasema administratiivse jaotuse järgi kuulus mõis Kuivajõe v. Kose khk. Lõuna-Harjumaal.

Mõisaansambel laiub Pirita jõe kaldal, peahoone paikneb poolsaarekujulisel neemikul. Soodne asend lõi eeldused mõisa kujunemiseks küllalt varasel perioodil. Kahjuks on aegade jooksul kujunenud mõisaansamblist säilinud vaid vähesed hooned ja rajatised. Arhitektuurimälestistena on riikliku kaitse all kohaliku tähtsusega objektina peahoone, kabel, park koos väikevormide, rohtala, kivimüüri ja väravapostidega.

Härrastemaja kuulub esinduslikumate historitsistlikus stiilis mõisamajade hulka, ehitatud 19. sajandi 50-ndail aastail.

Jõekaldal vahelduva reljeefiga looduslik park romantilise neogooti kabeliga on omapärasemaid vaatamisväärsusi maastikupildis.

Kahjuks on Kose-Uuemõisa härrastemaja, mitmed hooned ning ansambel tervikuna kannatanud oskamatute remonttööde, uusehituste ja lausa lõhkumiste (kabel) tagajärjel. Olukorda on võimalik mõneti paremustada. Kosejõe koolkodu plaanib härrastemaja fassaadi remonti (veranda taastamine esifassaadil). EPT Kose osakonna juhtkond on huvitatud endise valitseja asjatundlikust kohandamisest kohalike elanike kultuuriliseks otstarbeks. Käesolev töö on koostatudki eelpool nimetatud asutuse tellimusel.

Ajaloolises õiendis antakse lühijärelvaade mõisa ajalooost, tema hoonestuse kujunemisest. Kirjelduste ja fotode näol fikseeritakse mõisaansambli varasem ja praegune arhitektuuriline ilme ning ehitustehnilise seisukord.

Töö koostamisel olid aluseks publitseeritud allikad, arhiividokumendid, varasem fotomaterjal ning kohapealsed vaatlused.

I. Ajalooline ülevaade

Varasemad teated Kose-Uuemõisa alade kohta ulatuvad tagasi Taani hindamisraamatu koostamise aegadesse 1219-1220.a. Põhja-Eesti elanikke ristinud preestrite poolt pandi siinmail kirja kahe adramaa suurune Tapawolkae küla, kuhu rajati esialgne mõis, mis hiljem muutus talukohaks.¹ Nimetagem siin sarnase nimekujuga kohti Tabaaru heinamaa Kuivajõel, Tabase talu Karla külas.²

Teadaolevatel andmetel läänistati Kose kandis maid juba 13.sajandil. Kirjalikes ürikuis mainitakse siinse maaomanikuna 1254.a. Woghaen Palnisuni, kelle suguvõsa tunti 1340.a. Nova Curia, hiljem aga Nienhave nime all.³ Olgu märgitud, et mõisat nimetatakse kirjalikes allikates esmakordselt Nova Curia 1340.a.⁴ Seega on Kose-Uuemõisa (saksa keeles Neuenhof) saanud oma nime kunagistelt valdajatelt. Alljärgnevalt lühidalt mõisaomanike ajaloost.

1397.a. andis ordumeister Odert van deme Nyenhovele ja Clawes van Herkele kuulunud Uuemõisa (ürikus kirjas Nyenhove) ühes veskikohaga Johannes von Scherenbekele. 15.sajandi esimesel poolel on mõis kuulunud Toddewini perekonnale. 15.sajandi

¹ Johansen, P. Die Estlandliste des Liber Census Daniae. Kopenhagen-Reval, 1933, lk.25,615.

² Samas, lk.615.

³ Samas, lk.615.

⁴ Liv-Esth- und Curländisches Urkundenbuch nebst Regesten. Zweiter Band 1301-1367. Reval, 1855, lk.329.

viimasel veerandil, täpsemalt 1486.a. läks mõis Berend Tuve (Taube) omandusse. Taubede käes oli Kose-Uuemõisa kuni 1622. aastani, mil Robert von Taube müüs oma sugulasele Johan von Rechenbergile. Viimane pärandas valdused abikaasa Elisabet-hile. Elisabeth von Rechenbergi varandused pärisid õed Margareth ja Anna. Anna oli abielus Hans Heinrich von Tiesenhauseniga. 1671. ja 1678.a. maanimistus seisab Kose-Uuemõisa omanikuna Hans Heinrich von Tiesenhauseni nimi. Mõisa suuruseks on märgitud 2 $\frac{1}{4}$ ratsateenistusüksust.¹ Tiesenhausenite suguvõsa valduses oli Kose-Uuemõisa ligemale poolteise sajandi vältel. 1834.a. müüs Carl von Tiesenhausen mõisa Wilhelm von Straelbornile.² Viimase valduses oli Kose-Uuemõisa suhteliselt lühikest aega. 1850.a. müüs Wilhelm v. Straelborn mõisa 150.000 hõberubla eest paruniproua Natalie von Uexküllile. Uexküllid nagu Stackelbergid, Ungern-Sternbergid, Tiesenhausenid ja Rosenid kuulusid Eesti- ja Liivimaa kõrgaadli hulka. Nende käsutuses oli suuri maavaldusi, nad täitsid juhtivaid ametikohti provintsiaalhalduses. 19. sajandi keskpaiku kuulus Vigala haruliini esindavale 10 Uexküllile 22 mõisat Eestimaal. Neist suurimaid valdusi (88 adramaad) omas Vana- ja Kivi-Vigala mõisnik parun Boris von Uexküll. Natalie v. Uexküllil valduses olev Kose-Uuemõisa 43 adramaaga kuulus kolme suurema mõisa hulka Lõuna-Harjumaal.³ Olgu märgitud, et Natalie v. Uex-

¹ Paucker, J. Ehstlands Landgüter und deren Besitzer zur Zeit der Schweden Herrschaft. I Harrien, 1847, lk.65.
15 adramaa pealt tuli mõisal anda 1 mees koos varustusega riigiteenistusse. Seega võib tolleaegseks mõisamaade suuruseks lugeda ca 34 adramaad.

² Wistinghausen, H.v. Quellen zur Geschichte der Rittergüter Estlands im 18. und 19. Jahrhundert 1772-1889. Hannover-Döhren, 1975, lk.45.

³ Uexküll, R.v. Verzeichnis der Rittergüter in Ehstland nebst einigen statistischen Angaben. Reval, 1853, lk.33-34.

külli isapoolne vanaisa David Johan Harder oli keisrinna Katarina II ihuarst, emapoolne vanaisa parun Ludwig v. Stieglitz aga õuepankur, kelle pärandus tegi Natalie v. Uexkülli mitmekordseks miljonäriks.¹ 1881.a. asutati Kose-Uuemõisas fideikomiss.² 1913.a. päris mõisa poeg Woldemar v. Uexküll, kes 1883-1892.a. majandas Laitse mõisa. Viimase oli talle ostnud ema Natalie v. Uexküll. 1889.a. täitis Woldemar v. Uexküll kihelkonnakohtuniku ülesandeid ning tegeles kirjandusliku loomingu, viljeles mitmeid žanre - draamat, novelle, romaani ja luulevorme.³ Mõisa võõrandamise aegu elas omanik Woldemar von Uexküll Itaalias. Mõisa majandas voliniku õigustes tema poeg Heinrich v. Uexküll. Voliniku palvel anti mõis talle 1.maist 1920 - 30.apr. 1923.a. koos inventariga rendilepingu alusel rendile. Peale rendilepingu lõppemist mõisa vara võõrandati ning anti põllutöoministeeriumi kompetentsi. Mõisa maad jaotati, inventar läks enampakkumisele.⁴ Härrastemajas töötas algkool. 1924.a. rentis Kose-Uuemõisa Sisemisjoni Selts. Selts pidas talvel mõisa härrastemajas laste varjupaika, suvel aga Tallinna linnavalitsuse laste suvekolooniat. Siin leidis suvituspaiga 200 nõrga tervisega linnalast.⁵ 1933.a. ostis selts põllutöoministeeriumilt mõisasüdame ühes härrastemaja ja majapidamishoonetega ning rajas siia Kosejõe talu. Laste varjupaigast sai Kosejõe lastekodu⁶ (Kosejõe kool-kodu). Kose-

¹ Taube, M. v. Die von Uexküll. Genealogische Geschichte der Gesamtfamilie von Uexküll. II Theil. Tallinn, 1936, lk. 230.

² Baltisches historisches Ortslexikon. Teil 1. Estland. Köln-Wien, 1985, lk. 382.

³ TAM f.103, 77 säilikut ca 1883-1914. Käsitles eeskätt Põhja-Kaukaasia rahvaste elu-olu, autobiograafiline jutustus "Mein Leben", Eesti olustikku kajastav teos "Männiku Mart, eine Erzählung aus dem religiösen Leben des estnischen Landvolkes".

⁴ ERA, f.58, n.4, s.Ü.151, lk.65,86.

⁵ "Päevaleht", 1930.a. 7.aug.

⁶ "Päevaleht", 1934.a. 14.apr.

-Uuemõisa härrastemaja on olnud hälvetega lastele Eestimaa mitmeist paigust kooliks ja koduks kaasajani. Mõisa majandushooneid kasutas sõjajärgsel ajal masintractorijaam. Peale viimase likvideerimist kuni tänaseni aga Eesti Põllumajandustehnika Tootmiskoondise Kose osakond.

Alljärgnevalt peatume mõisa majanduselu iseloomustavatel näitajatel. 17.sajandi lõpul hinnati mõisamaade suurust ca 34 adramaale. 18.sajandi algul puhkenud Põhjasõda laastas vaadeldavat piirkonda tublisti. Hävisid hooned, surid inimesed, põllumaad jäid sööti. 1712.a. inkvisitsiooni andmeil suri mõisa piirkonnas 647 inimest. 1716.a. annotatsiooniprotokolli kohaselt oli Kose-Uuemõisas $1\frac{13}{16}$ ülesharitud adramaad, 48 mees- ja 41 naishinge, kellele kuulus 20 hobust, 20 härja ja 29 lehma.¹ Järgnevatel aastakümnetel olukord normaliseerus. 18.sajandi keskpaiku oli Kose-Uuemõisal 2 karjamõisat Kirimäe ja Leva, maa suurust hinnati $36\frac{3}{20}$ adramaale.² 1765.a. adramaarevisjoni andmeil ulatus elanike arv mõisa piirkonnas 705 hingele.³ Mõisa majandusliku arengu tunnistajaks 18.sajandi lõpul on arvukad tootmishooned. Nii võime nimetada kivist viljaaita, talli koos töllakuuriga, karjalauta, 3 rehehoonet, viinakööki, vesiveskit. Lisaks kiviehitustele oli mõisas puidust majandushooneid nagu õllekook, linnaserehi, vesiveski jm.⁴ Käsitööstuslikest töökodadest nimetagem veel telliselöövi, lubjapõletamist mõisaehitiste tarbeks ning kudumiskoda, kus töötasid 2-3 kangrut.⁵

¹ Ungern-Sternberg, P.v. Das Annotations-Protokoll de A^o1716 für den Distrikt Harrien. Rmt. Beiträge zur Kunde Est-, Liv- und Kurlands. Band 1. u.2. Heft. Reval, 1910, lk.33.

² Hupel, A.W. Topographische Nachrichten von Lief- und Estland. Bd.III. Riga, 1782, lk.432.

³ Ligi, H. Talurahva arv ja paiknemine Eestimaal XVIII s. TRÜ toimetised vihik 316. Uurimusi Läänemere maade ajaloost. Tartu, 1973, lk.236.

⁴ AM, f.70, n.1, s.ü.2, lk.107-108.

⁵ Linnus, J. Meekäsitöölised Eestis 18.sajandil ja 19.sajandi algul. Tallinn, 1975, lk.166.

19. sajandi keskpaigaks oli elanike arv mõisa piirides tõusnud 1331 revisjonihingeni, põllumaad arvati 43 adramaale. Seega kuulus Kose-Uuemõisa Eestimaa suuremate mõisamajapidamiste hulka. Mainigem, et 1832.a. korraldati Tallinnat külastanud keiser Nikolai I tütardele siia väljasõit, kus talurahva osavõtul etendati mõisaõuel talgupidu (vt. lisa 1, idüllilist talgupidu kirjeldab M. Aitsam parun Wilhelm von Rossiloni päevaraamatu põhjal "Päevalehes" 24.dets. 1934.a.).

19. sajandi teisel poolel algas mõisamajapidamises üleminek kapitalistlikule majandamisviisile. Hakati kasutama palgatööjõudu. Kose-Uuemõisas läksid talud 1860-ndate aastate lõpul üle segarendile. Mainitud renditüüp oli mõisnikule soodus, sest sel moel saadi raha ja oldi kindlustatud tööjõuga hooajatöödel. Nii tuli Kose-Uuemõisa piirkonna taludel 103 rubla raha kõrval 8 vakamaad rukist ja sama palju suvivilja lõigata, 20 kartulivõtmise ja vooripäeva teha, vooripäevade asemel võis ka künda või puid vedada.¹ Talukohtade müümine algas siin 1880-81.aastal. Suulise traditsiooni kohaselt olnud proua Uexküll väga inimlik. Ta müüs kohad neile, kes osta suutsid, teised jäid edasi rendile.² A. Richteri aadressraamatu järgi arvati Kose-Uuemõisa maade suuruseks, mille koosseisu kuulusid Saula, Jodde ja Breinthali karjamõisad, käesoleva sajandi esimesel kümnendil 4434 dessantini. Talukohtadeks oli välja jagatud 2959 dessantini.³ Mõisa piirkonnas asusid Kar-

¹ Ajalooline traditsioon Kose kihelkonnast. Kogunud Leida Otsa 1931.a. suvel. Kirjandusmuuseumi käsikirjade osakond. F 199 M:50, lk. 23.

² Samas.

³ Richter, A. Baltische Verkehrs- und Adressbücher 3. Bd. Estland. Riga, 1913, lk. 278.

la, Kurena, Kanavere, Kolu ja Liiva külad. 1899.a. avati val-
las 2-kl. ministeeriumikool.¹ Olgu märgitud, et venestamise
poliitika möödunud sajandi lõpul avaldus Kose kihelkonnas
üsna tugevasti. Lisaks ministeeriumikooli rajamisega ristiti
siinsed vallad vene võimukandjate nime järgi Triigi vald Alek-
sandri vallaks, Ravila Nikolai vallaks ja Uuemõisa Vladimiri
vallaks.²

Kose-Uuemõisa jäi 1905.a. sündmustest puutumata. Ümber-
kaudsed Ravila ja Paunküla mõisad kannatasid tulekahju läbi
1918.a. detsembris. 1919.a. jaanuaris hävitati enamlaste pea-
letungi ajal Kose-Uuemõisas palju inventari. Suur mõisa rehi
põles kõige täiega, viidi ära seemnevili, kariloomi, hobuseid.³
Mõisamajapidamine taastati ning anti 1923.aastani rendile Hein-
rich von Hexküllile. 1919.a. keskpaiku oli mõisas ligemale
100 pealine friisi tõukari, 43 hobust. Tööstusehitustest nime-
tagem viinavabrikut, jahu- ja saeveskit, telliselõovi. Veski-
tes olid villakraasimise masinad, sindlilõikamise seadmed.

¹ "Olevik" 1899.a. 19.okt.

² Ajalooline traditsioon..., lk.62.

³ ERA, f.58, n.4, s.ü.151, l.48.

II. Mõisaansambli kujunemine

Nagu eeltoodust nähtub on meil Kose-Uuemõisa puhul te-
gamist ühega vanimatest mõisatest Harjumaal, rajatud enne
Jüriöö ülestõusu. Keskaegsete linnuste uurija A. Tuulse, vii-
dates kroonik Russowi 1572.a. andmetele, peab siin võimali-
kuks keskaegse kindlustatud mõisamaja olemasolu.¹ See on ka
kõigiti tõenäoline, sest vasallide ebakindlat seisukorda ar-
vestades, vajasid nad turvalisuse tagamiseks kivist elamuid.
Mõis oma asendi tõttu langes rüüstamiste ja põletamiste ohv-
riks nii Liivi kui Põhjasõjas. Teatavasti laastas Põhjasõda
Kose piirkonda üsna tublisti. Normaalne elutegevus taastus
siin tõenäoliselt 18. sajandi keskpaigaks. Mainitud ajaks oli
rajatud varasemast ehitusjärgust säilinud mõisamaja müüride-
le ning võlvidud keldriruumidele uus kivist härrastemaja.
Meil puuduvad andmed tolleaegse härrastemaja välimuse kohta.
Mahult hõlmas ta praeguse peahoone keskkorpuse (vt. lisa 2,
joon.1). 18. sajandi lõpul kubermangu maamõõtja S. Dobermanni
poolt koostatud mõisa topograafilises kirjelduses mainitakse
järgmisi kivehitisi: härrastemaja, valitsejamaja, tall-tõlla-
kuur, ait, karjalaut, viinaköök, vesiveski.² Võimalik, et ni-
metatud hooned säilisid ja andsid võimaluse ümberehitusteks
ka järgmisel sajandil.

¹ Tuulse, A. Die Burgen in Estland und Lettland. Tartu, 1942, lk.70.

² AM, f.70, n.1, s.ü.2, l.107-108.

Nagu mõisa ajalooost teame, ostis 1850. a. Kose-Uuemõisa Natalie von Uexküll, kelle ajal (surn. 1911. a.) ehitati mitmed osaliselt praeguseni vaadeldavad mõissaehitised. Ühena esimestest alustati 1850. aastate alguses härrastemaja rekonstrueerimisega. Olemasolevale hoonele lisati galeriide abil kahekorruselised tiibehitised. Arhiivianimeil olid tiibehitised 1856. a. septembrikuus valmis.¹ Ehitustööd jätkusid aga hoone varemrajatud keskosas, mis tõenäoliselt lõpetati 1850-ndate aastate jooksul. Eeldatavasti peahoonega samaaegselt ehitati majast lõunasuunas kaks teenijatemaja. 19. sajandi teisel poolel rajatud ehitistest võime täpselt dateerida viinavabriku, ehitatud 1871. a., dastankivi esifassaadil (vt. foto) ning pargi äärealadel paikneva neogooti stiilis kabeli ehitusajaks on aasta 1886. Tsiteerime 1887. a. "Postimeest": "Kose-Uuemõisa parki ehitati mööda läinud suvel tore kabel. Sesse müüritakse vana baron Uxküllila surnukeha sisse."² Kabeli ehitus maksta 15.000 rubla. Kuulu järele pidada vahel ka õpetaja sääl rahvale tahtma jutlust ütelda."³

19. sajandi teisel poolel kujundati ansambli lääneosas park, ehitati kasvahooneid, üks oli lillede jaoks, teises kasvatati viinamarju. Kasvahoone ette rajati tiik.⁴

¹ EAA, f. 2486, n. 1, s. ü. 1163a, l. 202.

² Natalie v. Uexküllli abikaasa Jakob Johann v. Uexküll suri 1885. a.

³ "Postimees" 1887. a. 7. jaan.

⁴ Rahvasuus liikus tiigi saamise kohta järgmine lugu. Kord tahtnud mõisshärra oma naisele sünnipäevaks erilist rõõmu valmistada. Ta lasknud orjadel öö jooksul kaevata rohueda tiigi ja selle vett täis valada. Kui vesi tiigis, siis püütud jõest kala ja pandud tiiki elama. Tiigi kaldale istutatud lilli ja ilupõõsaid. Muude sünnipäevakinkide järel viinud mõisshärra oma naise rohueda ja annetanud tiigi. Mõisaproua olnud sellest väga vaimustatud.

1919.a. hinnati mõisa vara, sealhulgas ka ehitisi, mille loetelus koos omaaegse nimetuse, mõõtmete, ehitusmaterjali, seisukorra ja kindlustuse hinnaga toome alljärgnevalt.¹ Mõõtmed on süldades, jalgades (1 süld ~ 2,1 m, 1 süld = 7 jalga, 1 jalg ~ 0,3 m

Jrk. nr.	Hoone nimetus	Pikkus	Laius	Kõrgus	Ehitusmaterj.	Seisukord	Kindlustushind
1.	Härrastemaja	42					
	otstest		$5\frac{3}{7}$		kivist	uus	25.000.-
	keskelt		8				
	"			6			
	otstest		$5\frac{3}{7}$				
2.	Virtschaftimaja	$8\frac{2}{7}$	5	$1\frac{5}{7}$	kivist	keskmine	500.-
3.	Käsitöölise maja	$7\frac{1}{7}$	$4\frac{2}{7}$	$1\frac{5}{7}$	"	"	1000.-
4.	Piirituse kelder ja ait	$22\frac{1}{7}$	5	$1\frac{3}{7}$	"	"	1000.-
5.	Tall ja ait	$32\frac{4}{7}$	$5\frac{1}{7}$	$1\frac{4}{7}$	"	uus	1500.-
6.	Köögi puude kuur	$3\frac{6}{7}$	$3\frac{1}{7}$	$1\frac{3}{7}$	puust	vana	180.-
7.	Pesuköök	8	$5\frac{2}{7}$	$2\frac{1}{7}$	kivist	uus	700.-
8.	Kuur puuajal	$9\frac{2}{7}$	$3\frac{5}{7}$	$1\frac{1}{7}$	puust	vana	200.-
9.	Väike triiphoone	24	$3\frac{1}{7}$	$1\frac{1}{7}$	kivist puust	"	800.-
10.	Suur triiphoone	$14\frac{2}{7}$	$6\frac{6}{7}$	$3\frac{3}{7}$	"	keskmine	1000.-
11.	Kivist kuur	$16\frac{1}{7}$	$3\frac{4}{7}$	$1\frac{5}{7}$	kivist	vana	400.-
12.	Viinavabrik	17	$6\frac{5}{7}$	3	"	keskmine	12290.-
13.	Katlamaja	8	$4\frac{4}{7}$	$1\frac{1}{7}$	"	"	
14.	Suur kartulikelder	$9\frac{3}{7}$	$4\frac{3}{7}$	$1\frac{6}{7}$	"	vana	500.-
15.	Kanademaja	$5\frac{1}{7}$	$5\frac{3}{7}$	$1\frac{2}{7}$	puust	"	600.-

¹ ERA, f.58, n.4, s.ü.151, l.2.

Jrk. nr.	Hoone nimetus	Pikkus	Laius	Kõrgus	Ehitusmaterj.	Seisukord	Kindlustushind
16.	Lehmalaut	26 $\frac{4}{7}$	7	1 $\frac{5}{7}$	kivist	vana	750.-
17.	Sigade tall I	26 $\frac{4}{7}$	3 $\frac{2}{7}$	1	"	"	300.-
18.	" " II	7 $\frac{1}{7}$	3 $\frac{2}{7}$	1 $\frac{3}{4}$	"	"	120.-
19.	Sepapada	8 $\frac{5}{7}$	4 $\frac{4}{7}$	1 $\frac{4}{7}$	kivist puust	keskmine	700.-
20.	Saun	5 $\frac{1}{7}$	3 $\frac{1}{7}$	1 $\frac{2}{7}$	puust	"	600.-
21.	Möldri elumaja	10 $\frac{5}{7}$	4 $\frac{5}{7}$	1 $\frac{4}{7}$	kivist	vana	390.-
22.	" ait	3 $\frac{4}{7}$	3	1 $\frac{4}{7}$	"	keskmine	135.-
23.	" tall	8 $\frac{1}{7}$	2 $\frac{5}{7}$	1 $\frac{1}{7}$	puust	vana	485.-
24.	Vesiveski	7 $\frac{6}{7}$	5 $\frac{1}{7}$	2	kivist	keskmine	-
25.	Valitsejamaja	14	5 $\frac{3}{7}$	3	"	uus	3000.-
26.	Mooskatemaja	35 $\frac{1}{7}$	7	1 $\frac{4}{7}$	"	vana	3000.-
27.	Teomeeste sigade tall	14 $\frac{1}{7}$	5 $\frac{2}{7}$	1 $\frac{4}{7}$	"	"	700.-
28.	Tööhobuste tall	35	7	1 $\frac{4}{7}$	"	"	1760.-
29.	Heinaküün	18	5 $\frac{3}{7}$	1 $\frac{3}{7}$	"	"	650.-
30.	Kuivatis	26 $\frac{3}{7}$	6 $\frac{4}{7}$	1 $\frac{4}{7}$	"	"	3000.-
31.	Peksumasina rehi	26 $\frac{3}{7}$	6 $\frac{4}{7}$	1 $\frac{4}{7}$	"		1250.-
32.	Katlamaja katla jaoks	3	2 $\frac{6}{7}$	1 $\frac{2}{7}$	"	uus	

Nagu eeltoodust nähtub, oli hoonete-rohkes mõisaansamblis valdavaks kiviehitised. Neist poolte seisukorda võis käesoleva sajandi esimesel kümnendil lugeda keskmiseks või heaks kuivõrd hooned nimetati loendis uuteks ja keskmisteks. Tõenäoliselt olid nad rajatud 19. sajandi teisel poolel või sajandivahetusel. Käesoleva sajandi algusest pärinev hoonete situatsioon on vaadeldav mõisasüdamiku kaardil (foto 1). Siin on jälgitav traditsiooniline hoonete asetus. Härrastemaja vahetusse lähedusse

sõidutee äärde on koondunud esmase teenindusega seotud ehitised - aidad-keldrid, teenijatemajad ning sõiduhobuste tallid-tõllakuurid. Kaugemale ansambli lõunaossa jäid karjalauad, mõisatöölaliste majad. Siin asub ka valitsejamaja, esifassaadil puude-pöösastega ääristatud ringtee muruplatsiga. Hoone põhikehand võib pärineda 18. sajandist, kuid hilisemad põlengud ja ümberehitused on muutnud maja sise- ja välisilmet tublisti, mistõttu stiilikriitiline määratlus osutub siin raskeks.

III. Ehituskirjeldus

Lähenevast mõisaansamblist annavad saabujale teada kaks graniitobeliski ning allee mõisa suunduva tee ääres. Vasakule jäi mõisa puuviljaaed, mille asukohta praegugi märgitseb kõrge maakivimüür. Kose-Uuemõisa puhul on meil tegemist vana mõisaga, ehkki praeguseni säilinud mõisaansambel seda ei kinnita. Kunagistest arvukatest hoonetest on alles jäänud vähesed ja needki muudetud kujul. Vaid peahoone ja selle läheduses sissesõidutee ääres asuvad teenijatemajad reedavad oma algse funktsiooni.

Härrastemaja - ansambli keskne ehitis on orienteeritud põhja-lõunasuunaliselt. Hoone on pikk liigendatud kiviehitis, keskosa ja tiibehitised kahe-, neid ühendavad galeriid aga algselt ühekorruselised. Galeriid ehitati kahekordseiks 1960-ndatel aastatel. Keskkorpus esifassaadil on eenduv, tiibehitised taanduvad. Ehismotiivina torkeb silma lai jõuline hammaslõikeline karniis, mis kaunistab kahekorruseliste hoonosade fassaade, räästa all kulgeb lai seinapinnast eenduv vöö, räästakarniis on profileeritud. Kõrgeid aknaid raamivad ülal külgedele murtud profileeritud frontoonid. Peahoone kesk- teljel teise korruse akna kohal asus algselt suur Uexküllide suguvõsa vapp.¹ Akna ees oli väike metallpiirdega ääristatud

¹ Vapikilp on jaotatud neljaks väljaks. Vasakul ülal kuldsel foonil punane tapriga lõvi, mille kõrval mustal foonil hõbedased ristuvad sõjakirved. Nimetatud motiivid paiknevad vapikilbil diagonaalselt. Üleval ääres hambulised sirbid viljavihuga, pea- ja näokaitseid (vt. Klingspor, C.A.v. Baltisches Wappenbuch. Stockholm, 1882).

rõdu. Keskteljel peaukse ees paiknes kinnine esik kõrgete kaaravõlvidega akende ja ustega. Tagakülje alakorrusel domineerivad kõrged kaarfrontoonidega aknad, mis galeriide osas liituvad. Keskkorpuse ees paiknes lai klaasitud külgedega lame-da katusega eest lahtine palkon (fotod 5,6). Siseruumid on keskkoridori ja anfilaadsete tubade asetusega (vt. lisa 2, joon. 1). Saal paikneb esimesel korrusel lõunapoolse galerii tagafassaadil. Saalis on säilinud polükroomne pruunides, kuldsetes toonides neorenessanssmotiividega laemaaling (fotod 29,30,31), hammaslõikeline karniis kujundatud akantuslehtede, munavöö ja helmesnööriga (foto 31). Algselt oli maalینگutega lagesid ka teistes ruumides, fragment laemaalingust (foto 7). Mõisamaja interjööridest 1911.aastal on säilinud rikkalik fotomaterjal (fotod 7-15). Hilisemate remonttööde käigus on vastutustundetult hävitatud kunstiväärtusi: lõhutatud on maalingutega laed (peale saali), asendatud originaalukseed ja põrandad. Originaalukseed on vaadeldavad lõunapoolses tiivas esimesel korrusel (foto 32, lisa 2, joon.1). 1933.aastal viidi Kose-Uuemõisa saalist 2 roosat marmorkaminat. Mõningail andmeil viidi kaminad Kadrioru lossi, kus sel ajal toimusid remonttööd.¹ Nimetatud kaminaid Kadrioru lossis siiski ei ole.

Nagu juba eelnevast teada, ehitati härrastemaja keskkorpus vana hoone baasil, milles on oletatud keskaegseid ehitusosi. Maja tervikuna on aga historitsistlikus stiilis ehitis, rajatud 19.sajandi 50-ndatel aastatel. Temaga on sarnased

¹ "Päevaleht" 1933.a. 16.juuni.

enam-vähem samaaegselt ehitatud Heimtali (Paistu khk.) ja Kuremaa (Palamuse khk.). Hoone välisilme ja sisekujunduse parandamiseks planeeritakse asjatundlikke remonttöid. Projektlehendus on tellitud projekteerimisinstituudist "Eesti Ehitusmälestised".

Kõrvalhooneid oli mõisas arvukalt, kuid nagu juba mainitud, enamus neist on ümber ehitatud. Algse välisilme ja mahu on säilitanud kaks teenijatemaja, ehitatud sümmeetriliselt peahoone ette suunduva tee äärde. Olgu märgitud, et 1919.a. loendis nimetatakse neid käsitöölise ja virtschaf-timaja. Majad on krohvitud kiviehitised, kaetud viilkatusega. Kuueruuduliste akende kohal sarnaselt härrastemajaga asetseb murtud frontoon. Seoses uue koolimaja ehitustöödega (koolimaja valmis 1965.a.) lammutati peahoone esise ringtee äärde jäävad tall-tõllakuur, ait, piiritusekeldrid. Elamuks ümberehitatud kujul on praegu vaadeldav 1871.a. ehitatud viinavabrik-vesiveski (fotod 40,41,42). Härrastemajast idas jõeäärse sõidutee lähedal on muldkattega kelder. Ümmarguse põhiplaaniga paekivist laetud kuppellaega ruum on ümbritsetud võlvidud ringkäiguga. Sarnase plaanilahendusega keldreid võib leida Läänemaal Päärdu, Matsalu ja Konuvere mõisates.

Härrastemaja esise muruplatsi lõunaserva jääb käesoleva sajandi 20.-30.a. ehitatud elumaja. Härrastemajast lõunas paikneb karjalautade-tallide kompleks. Mõisaaegsete karjalautade asukohas on praegu elamu, kauplus-söökla. Nende taga väikese puistu, muruplatsi ja ringtee serval asub aga valitsejamaja, praegune EPT keskusehoone. Maja on kahekorruseline väljaehitatud pööningukorrusega liigendamata krohvitud kivi-ehtis, säilinud ümberehitatud kujul. Interjööris kohtame ük-

sikuid varasemaid detaile, profileeringuga ukсед (foto 38), trepibalustraad teisele korrusele (foto 37), krohvikaunistused laevalgustite kohal (foto 39). Märkimist vääriwad maja välisukse ees kaks metallivalust laternaposti, mis pärinevad arvatavasti sajandivahetusest. Valitsejamaja taha jäävad mõisaaegsed ehitised on ümber ehitatud EPT tootmishooneteks.

Kose-Uuemõisa ansamblit väärtustab suur park, hõlmates 26,7 ha.¹ Suure osa sellest haarab vabakujuline looduslik park. Peahoone lähem ümbrus on kujundatud aga regulaarsemalt. Maja ette jääb muruväljak raamitud ringteega, piiratud puudepõõsastega. Praegust majaesist rohelist tuleks läbipaistvaks muuta, avada vaade maja esifassaadile. Nagu ajalooliselt kaardilt (foto 1) nähtub, jääb hoone taha samuti muruplats poolkaarekujulise teega. Siinsel muruplatsil oli mõisa aegu lilleparter vaasiga, tee ääres pottides aga loorberipuud (foto 16). Tagafassaadi suhteliselt väike regulaarne pargiosa läks üle looduslikuks pargiks, kus peahoonest veidi loodesse jäi triiphoone tiigiga (fotod 17,18). Hoone oli algselt palmimaja, mille külgedel paiknesid triiphooned, esiküljele oli kujundatud alpiinium.² Peahoone ümbruses on pargipuistu kunstlikult rajatud, domineerivad tamm, vaher, jalakas. Siin looklevad looduslikud pargiteed. Kaugemal läheb parkmets üle kase ja kuuse segapuistuks. Pargi äärealal on mõisaomanike Uexkülliide perekonna matusepaik kabeliga.

Kabel on väike, tahatud paekiviplokkidest soklikorrusega, punastest tellistest seinte ja rikkaliku neogooti kujun-

¹ Ranniku, V. Eesti NSV mõisate esialgne ülevaade. Harju raj. I kd., Tallinn, 1978.

² Samas.

dusega ehitis, rajatud 1886. a. Hoone seinad on liigendatud vertikaalselt kontraforssidega. Seinapinda lõikavad kitsad ja kõrged teravkaarelised aknad, millel lai paekivist raidpalestik. Esifassaadi nurkadel paiknenud kontraforssidel olid väikesed fiaalilaadsed tornikesed (praeguseks hävinud). Esifassaadi keskel viilutorn, tornisüdamikus kell. Viiludelt tõusis 8-tahuline plekiga kaetud tornikiiver risti ja munaga torni tipus (tornikiiver hävinud). Torni esifassaadil on vaa-deldav Uexküllide raidvapp. Kõrge graniitplokkidest trepp viis teravkaarelise paekivist raidportaaliga peaukseni. Kabeli interjäär on täiesti hävinud. Kasutades V. Ranniku 1976. a. koostatud kirjeldust, saame teada, et kabel oli võlvitud kahe võlvikuga, esimene nelinurkne ristroidvõlvik, teine altariruumi kohal viie võlvroidega. Roided olid ümarmõikad. Akende sisekülgede palestikke kaunistas väänelornament. Säilinud on ukse kohal teravkaarelises väljas kolmiksiir (foto 48). Põrandad olid varem kaetud mosaiikplaatidega. Põrandad, vahelaed on täielikult purustatud. Hoonel puudub katus ning on varisemisohus.

Kokkuvõte

Kose-Uuemõisa kuulub vanemate ja ühtlasi suuremate mõisate hulka Eestimaa. Mõisa ajalugu on seotud nimekate aadlisuguvõsade^{ga} (Taube, Tiesenhausen, Uexküll).

Säilinud mõisahoonestus pärineb 19. sajandi teisest poolest. Stiilne härrastemaja valmis 1850. aastatel, kuid hoone asend ja varasemad hooneosad viitavad keskaegsele päritolule.

Mõisaarhitektuuri vääristab Pirita jõe looklevatele kaldaterrassidele rajatud looduslik park, millele lisab ajastu hõngu pargisügavikus paiknev neogooti stiilis telliskivist kabel. Kabeli praegune olukord on haletsemisväärne. Arvestades kabeli arhitektuuriajaloolist väärtust, oleks vajalik tema elementaarne korrastamine, s.t. puhastada ruum rusudest ning konserveerida müürid.

Nimetatud küsimustes konsulteerida arhitektuurimälestistekaitse inspeksiooni töötajatega Tallinn, Uus tn.18.

Kasutatud arhiivimaterjalid ja kirjandus

Arhiivid:

Eesti Ajalooarhiiv Tartus (EAA):

Fond 2486 - Eestimaa Krediidiühisus.

Fond 3724 - Kaardikogu.

Eesti Ajaloomuseum (AM) Fotokogu:

Fond 70

Fond 103

Eesti Riigiarhiiv Tallinnas (ERA):

Fond 58 - Põllutööministeerium

Eesti TA Fr.R.Kreutzwaldi nim. Kirjandusmuuseumi käsikirjade osakond: Otsa, Leida. Ajalooline traditsioon Kose kihelkonnast, 1931.a. F 199 M:50.

Uurimis-projekteerimisinstituudi "Eesti Ehitismälestised" arhiiv: Ranniku, V. Eesti NSV mõisate esialgne ülevaade. Harju raj. I kd. Tallinn, 1978.

Kirjandus:

Baltisches historisches Ortslexikon. Teil 1. Estland.

Köln-Wien, 1985.

Hupel, A.W. Topographische Nachrichten von Lief- und Estland.

Bd.III. Riga, 1782.

Johansen, P. Die Estlandliste des Liber Censur Danicae. Kopenhagen-Reval, 1933.

Ligi, H. Talurahva arv ja paiknemine Eestimaal XVIII sajandil.

TRÜ Toimetised vihik 316. Uurimusi Läänemeremaade jaloost. Tartu, 1973.

Linnus, J. Maakäsitöölised Eestis 18. sajandil ja 19. sajandi algul. Tallinn, 1975.

- Liv-, Esth- und Curländisches Urkundenbuch nebst Regesten.
Zweiter Band 1301-1367. Reval, 1855.
- Paucker, J. Ehstlands Landgüter und deren Besitzer zur Zeit
der Schweden Herrschaft. I Harrien, 1847.
- Richter, A. Baltische Verkehrs- und Adressbücher. 3. Bd. Est-
land. Riga, 1913.
- Taube, M. v. Die von Uxkull. Genealogische Geschichte der Ge-
samtfamilie von Uxkull. II Theil. Tallinn, 1936.
- Tuulse, A. Die Burgen in Estland und Lettland. Tartu, 1942.
- Uexküll, R. v. Verzeichnis der Rittergüter in Ehstland nebst
einigen statistischen Angaben. Reval, 1853.
- Ungern-Sternberg, P. v. Das Annotations-Protokoll de A^o 1716
für den Distrikt Harrien. Beiträge zur Kunde Est-, Liv-
und Kurlands. Band 1. u. 2. Heft. Reval, 1910.
- Wistinghausen, H. v. Quellen zur Geschichte der Rittergüter
Estlands im 18. und 19. Jahrhundert 1772-1889. Hannover-
-Döhren, 1975.

Periodika:

- "Olevik", 1899. a.
- "Postimees" 1887. a.
- "Päevaliht" 1930, 1933, 1934.

Fotode nimekiri

1. Mõisasüdamiku kaart 1905.a.
EAA, f.3724, n.4, s.ü.114/6 N-35358
2. Härrastemaja eestvaade 1911.a. Überpildist.
AM fotokogust F 18862. Repro P. Säre N-35359/2
3. Härrastemaja esifassaad, vaade keskkorpusele
lõunast. Überpildist. J.Vali erakogust.
Repro P. Säre N-35361/2
4. Härrastemaja esifassaad, vaade veranda külg-
seinale lõunast. Überpildist. J.Vali erako-
gust. Repro P. Säre N-35361/3
5. Härrastemaja tagantvaade. Überpildist. AM
fotokogust. Repro P. Säre N-35359/1
6. Härrastemaja palkon tagaküljel 1930-ndatest
aastatest. Überpildist. J.Vali erakogust.
Repro P. Säre N-35361/4
7. Härrastemaja interjäär 1911.a. Überpildist.
AM fotokogust. Repro P. Säre N-35362/2
8. - " - N-35364/1
9. - " - N-35364/2
10. - " - N-35363/3
11. - " - N-35362/1
12. - " - N-35363/2
13. - " - N-35364/3
14. - " - N-35365/1
15. - " - N-35363/1
16. Musterlillepeenar vaasiga härrastemaja taga-
15. küljel. Überpildist. AM fotokogust. Repro N-35365/2
P. Säre

16

17. Triiphoone härrastemajast loodes. Ümberpildist.

J.Vali erakogust. Repro P.Säre

N-35359/3

17

18. Sama. Ümberpildist. AM fotokogust. Repro

P.Säre

N-35365/2

19. Kabel. Ümberpildist. J.Vali erakogust.

Repro P.Säre

N-35361/1

20. Sama. Ümberpildist. AM fotokogust. Repro

P.Säre

N-35362/3

21. Härrastemaja, keskkorpus esifassaadil

N-35369/1

22. Härrastemaja esifassaad, vaade kagust

N-35384/1

23. Härrastemaja linnapoolne otsafassaad

N-35382/2

24. Härrastemaja, metallivalust trepivõre esi-
fassaadil

N-35382/1

25. Härrastemaja, keskkorpus tagafassaadil

N-35371/2

26. Härrastemaja tagafassaad, vaade lõunast

N-35372/1

27. Härrastemaja tagafassaad, vaade galeriile
ja põhjapoolsele tiibehitusele

N-35371/1

28. Härrastemaja ja koolimaja liitekoht taga-
fassaadil

N-35374/1

29. Härrastemaja, saali maalingutega lagi

N-35376/2

30. Härrastemaja, polükroomne rosett saali lae
keskosas

N-35383/1

31. Härrastemaja, fragment saali laest

N-35367/2

32. Härrastemaja, üks lõunapoolse tiibehitise I k. N-35367/1

33. Härrastemaja, silindervõlviga keskkoridor
põhjapoolses galeriis

N-35366/1

34. Teenijatemaja

N-35369/2

35. Sama

N-35379/1

36. Valitsejamaja tagantvaade

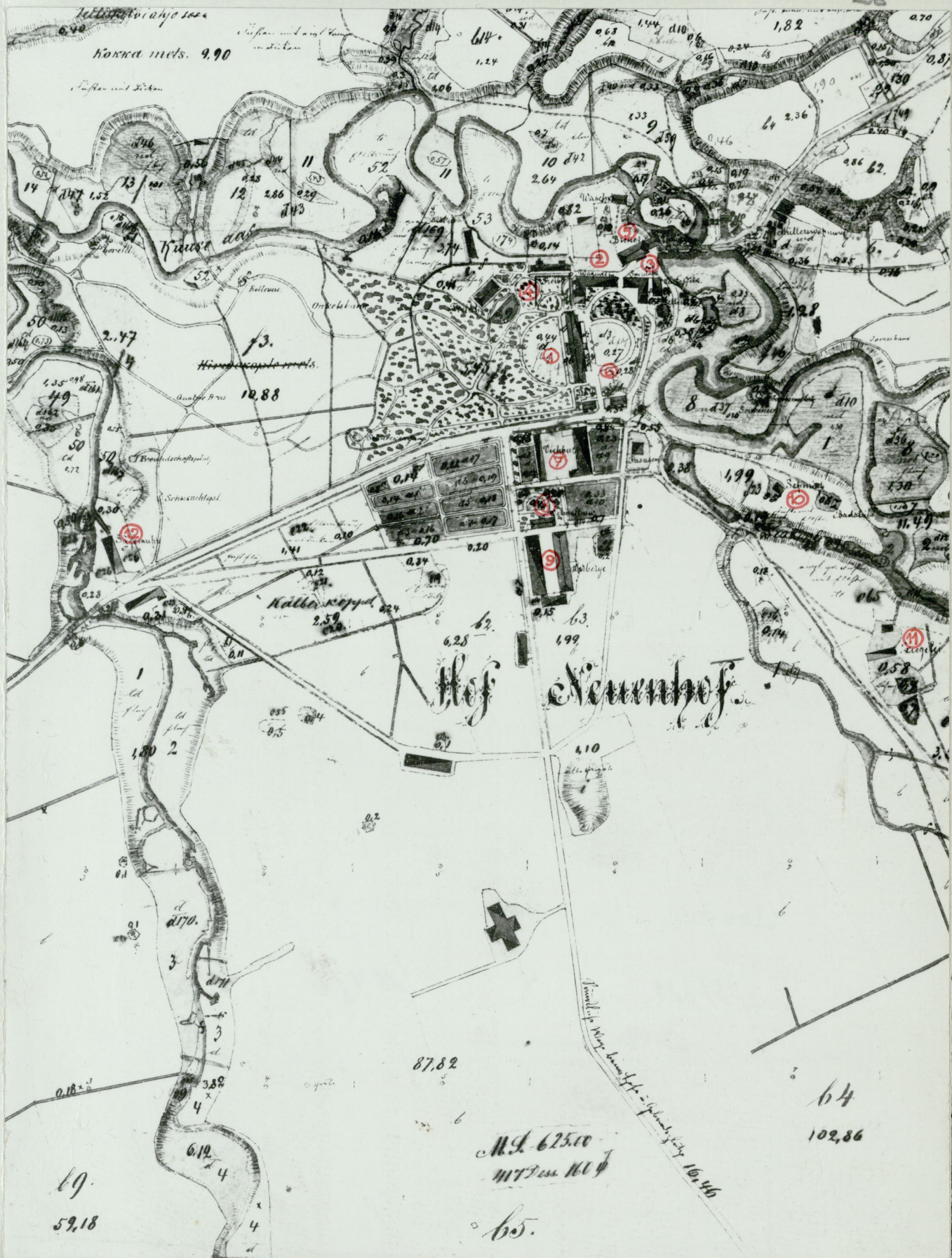
N-35373/2

37. Valitsejamaja, trepp vestibüülist teisele
korrusele

N-35377/2

38. Valitsejamaja siseuks	N-35378/2
39. Valitsejamaja, kaunistus laevalgusti kohal	N-35377/1
40. Fragment viinavabriku esiküljest	N-35368/1
41. Daatumkivi viinavabriku esifassaadil	N-35368/2
42. Viinavabriku-vesiveski esifassaad	N-35386/3
43. Kelder	N-35386/1
44. Puuviljaaeda ümbritsev maakivimüür	N-35370/2
45. Triiphoone varemed tiigiga	N-35385/1
46. Kabeli eestvaade	N-35366/2
47. Kabeli külgvaade	N-35380/1
48. Kabeli sisevaade	N-35380/3

Fotod 21-48 valmistanud A. Avik 1990.a. novembris.



- | | | |
|-----------------------|---------------------------|-------------------------------|
| ① HÄRRASTEMAJA | ⑤ VIINAVABRIK - VESIVESKI | ⑨ MOONAKATEMAJA, TÖÖHOB. TALL |
| ② TALL - TÖLLAKUUR | ⑥ TEENIJATEMAJA | ⑩ SEPIKODA |
| ③ AI - PIIRITUSKELDER | ⑦ KARJALAUDAD | ⑪ TELLISELÖÖV |
| ④ TRIIPHOONED | ⑧ VALITSEJAMAJA | ⑫ SAEVESKI |

29



3

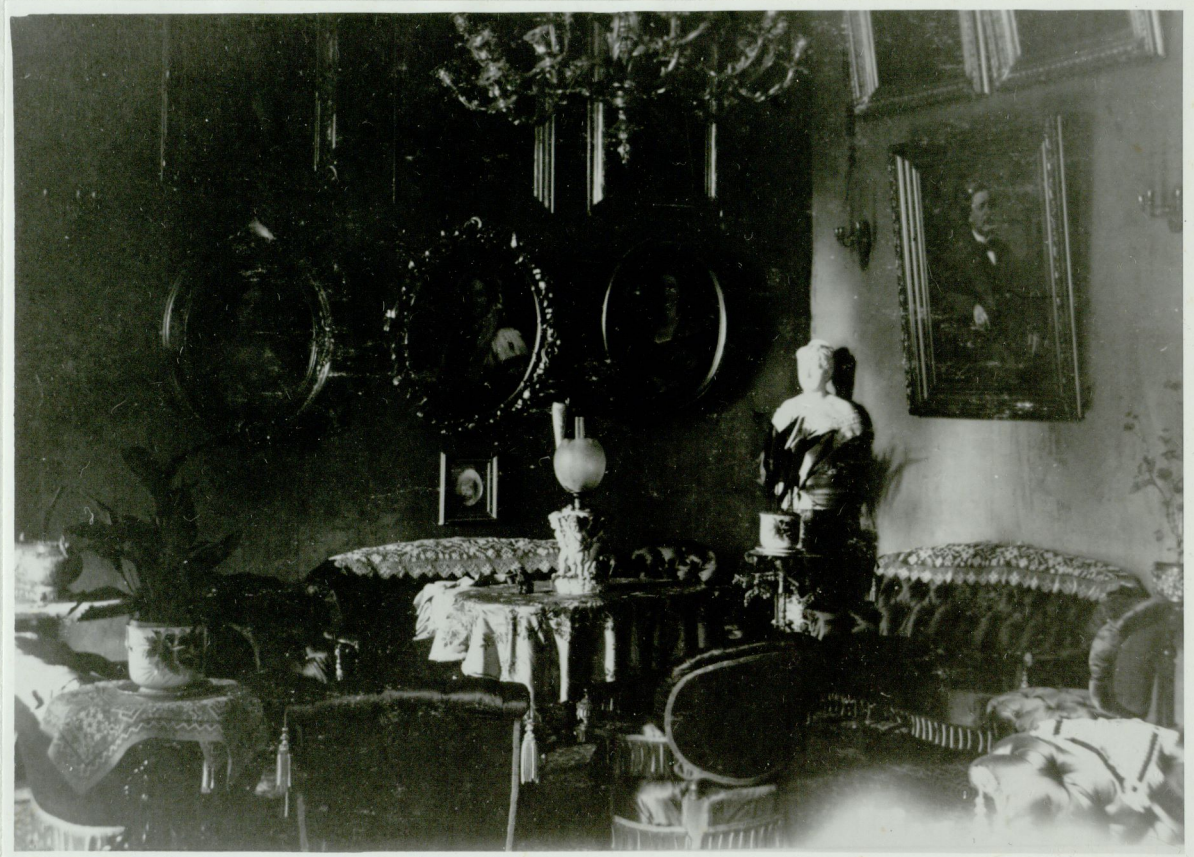


2

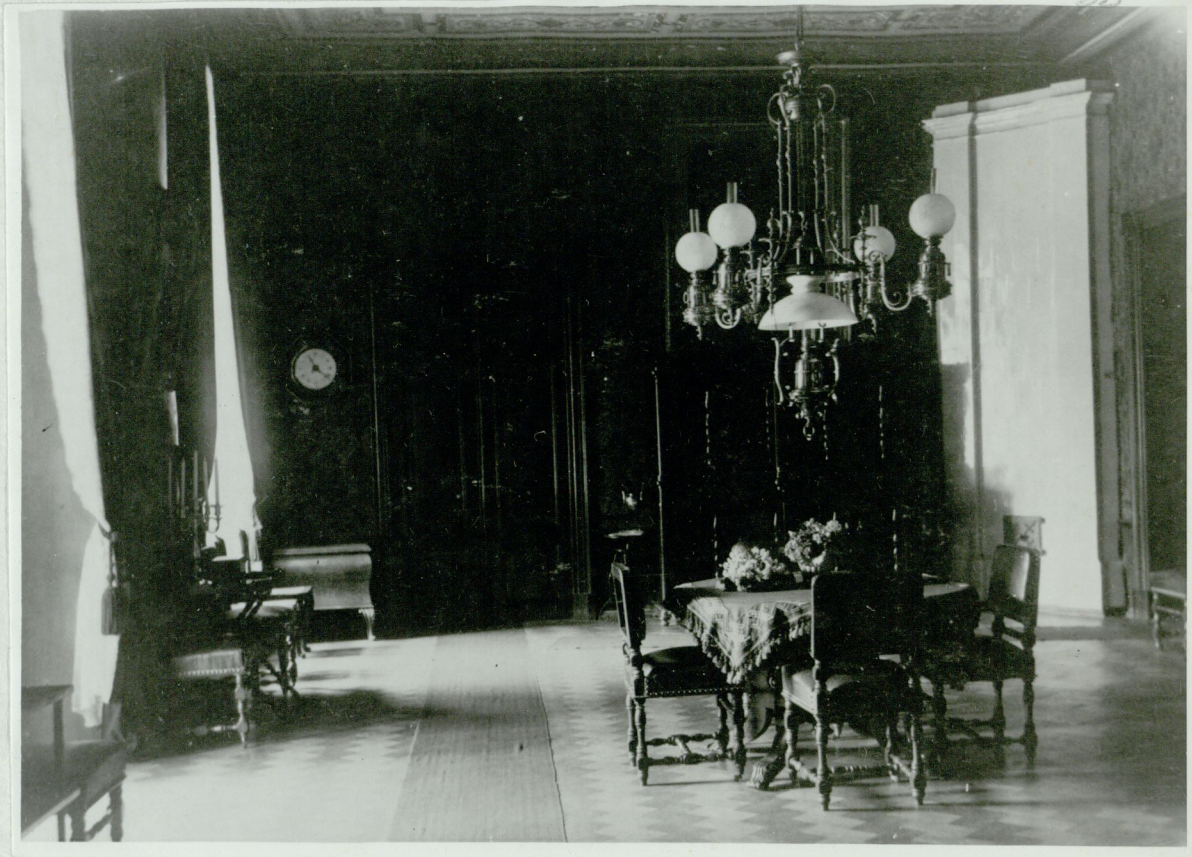




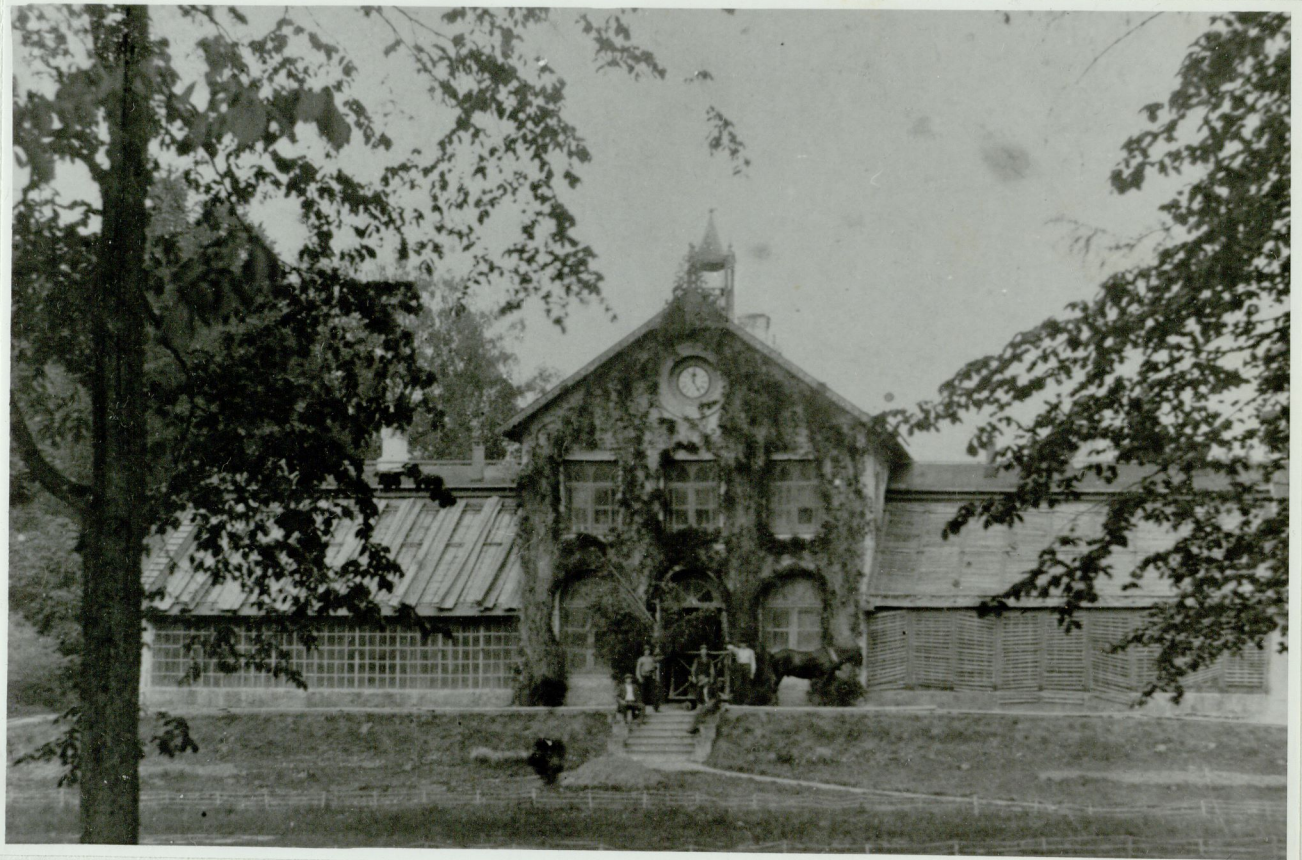


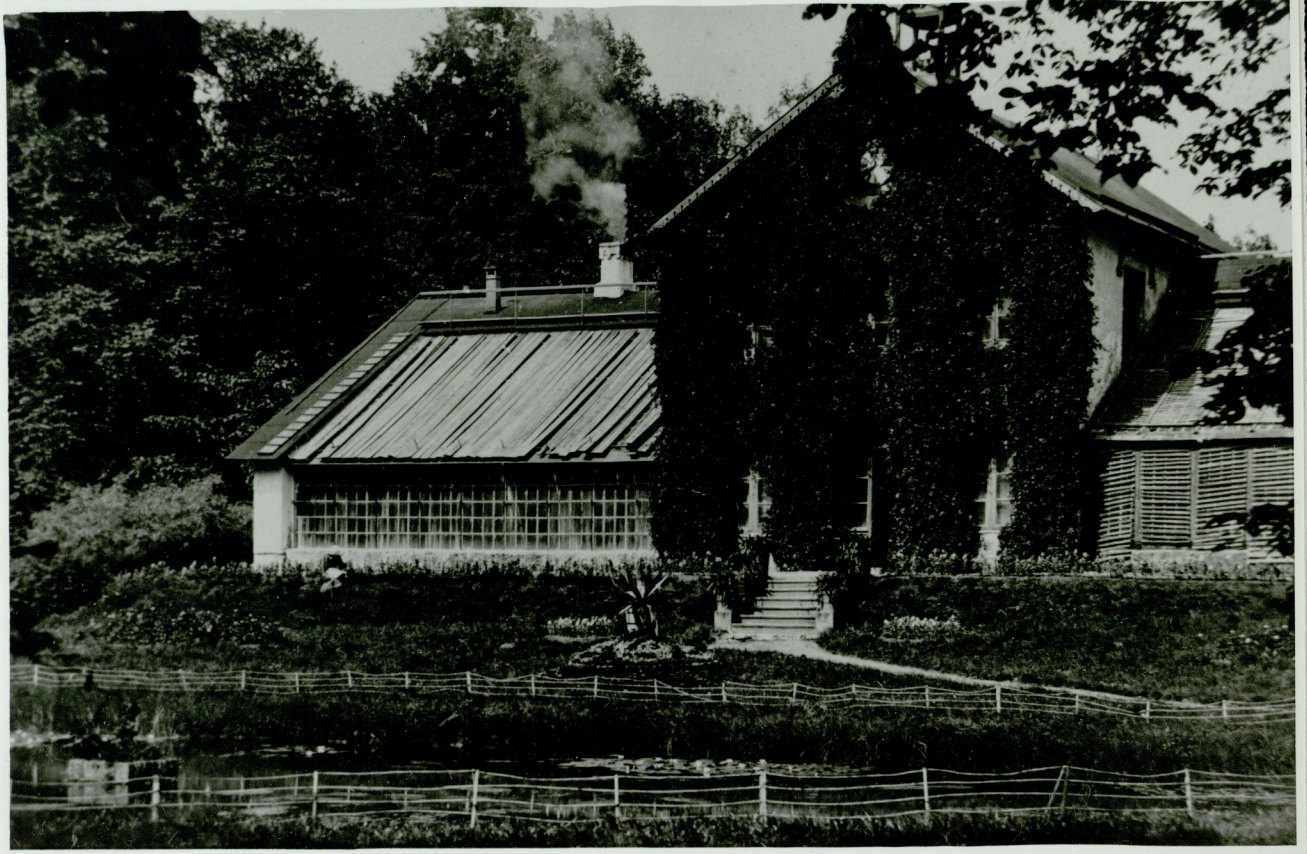












38
17

18





2004



17
2A





23

13



24 47



25
5/10



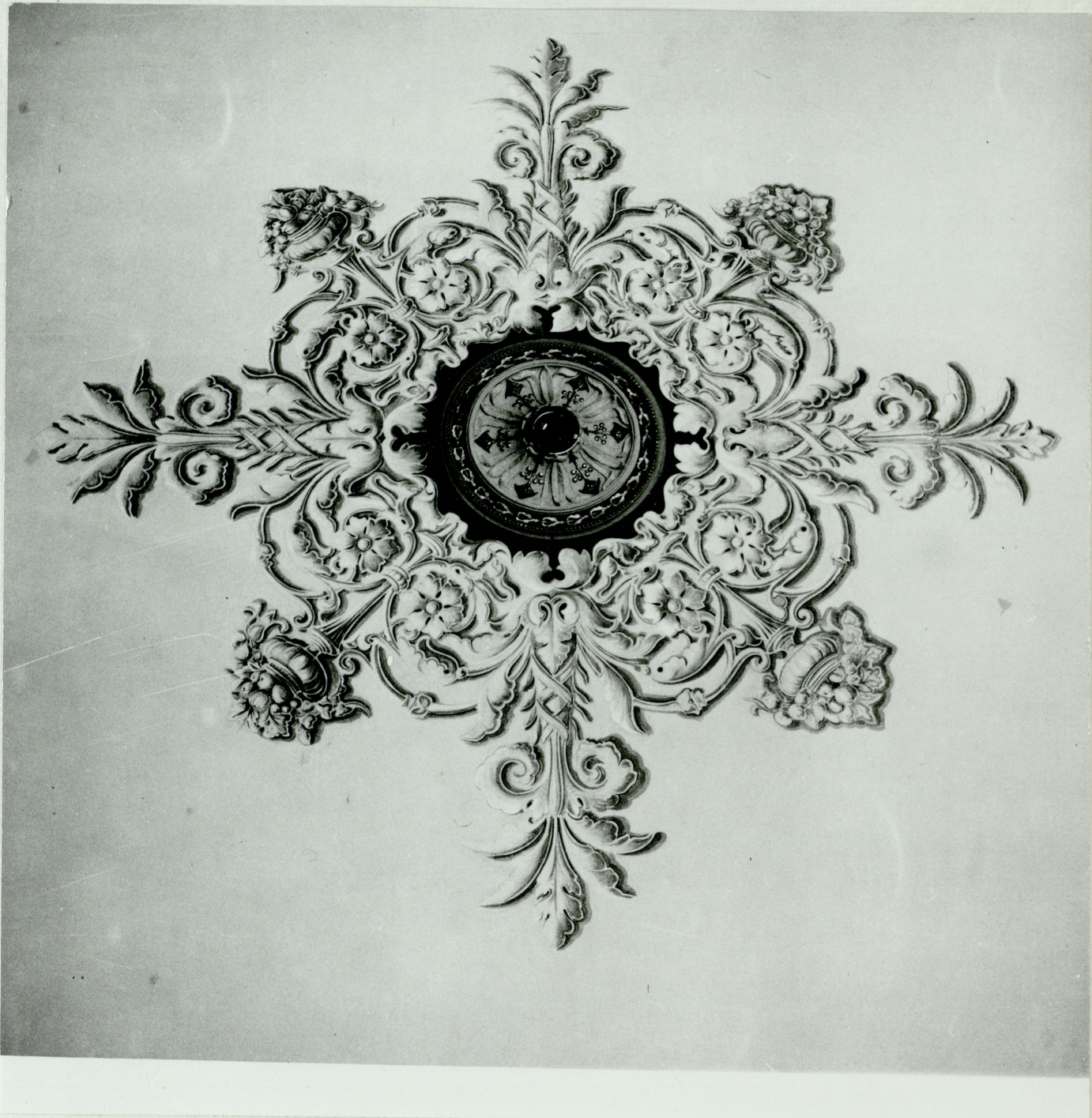
46
36

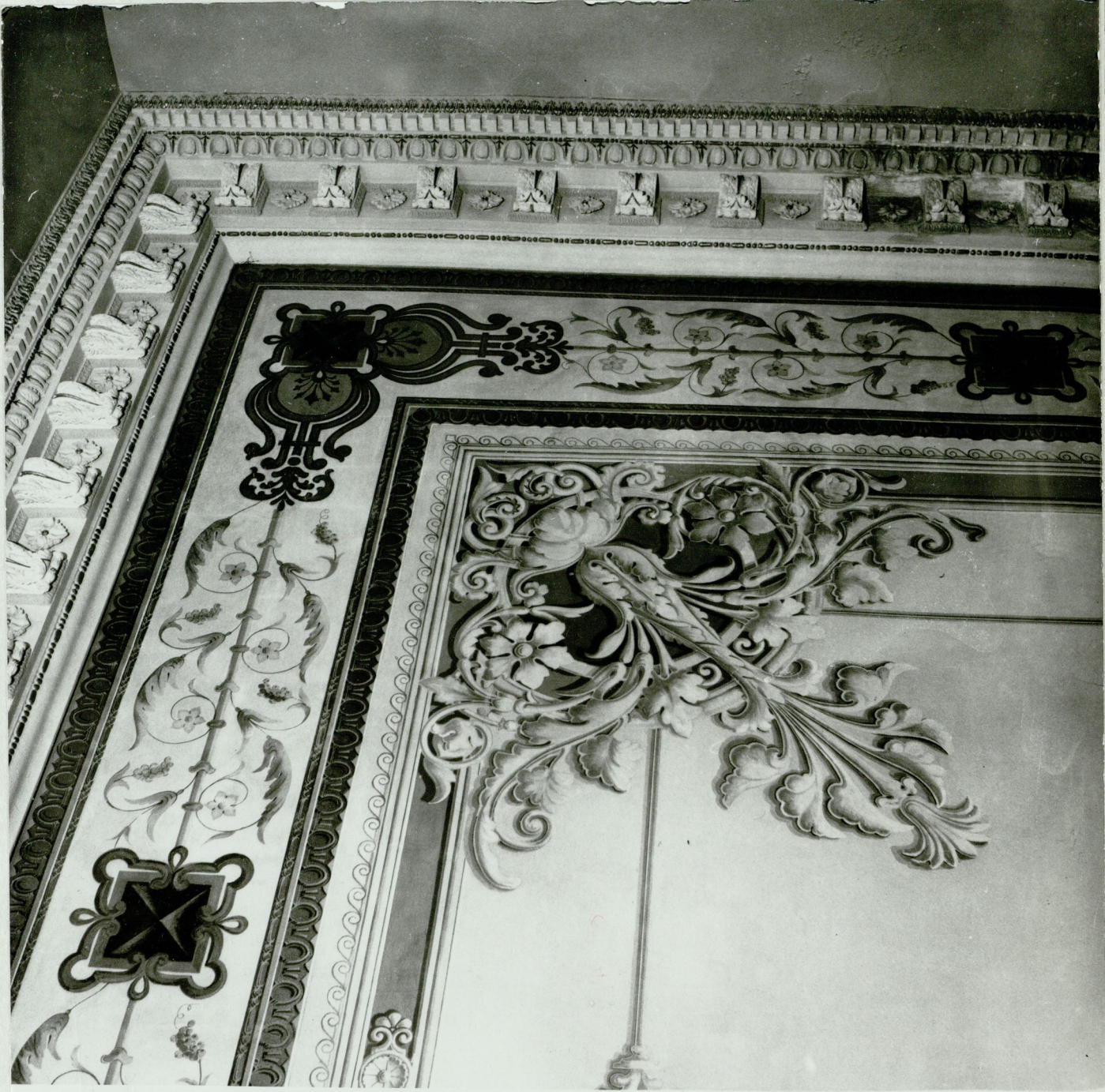


67

27













33 53





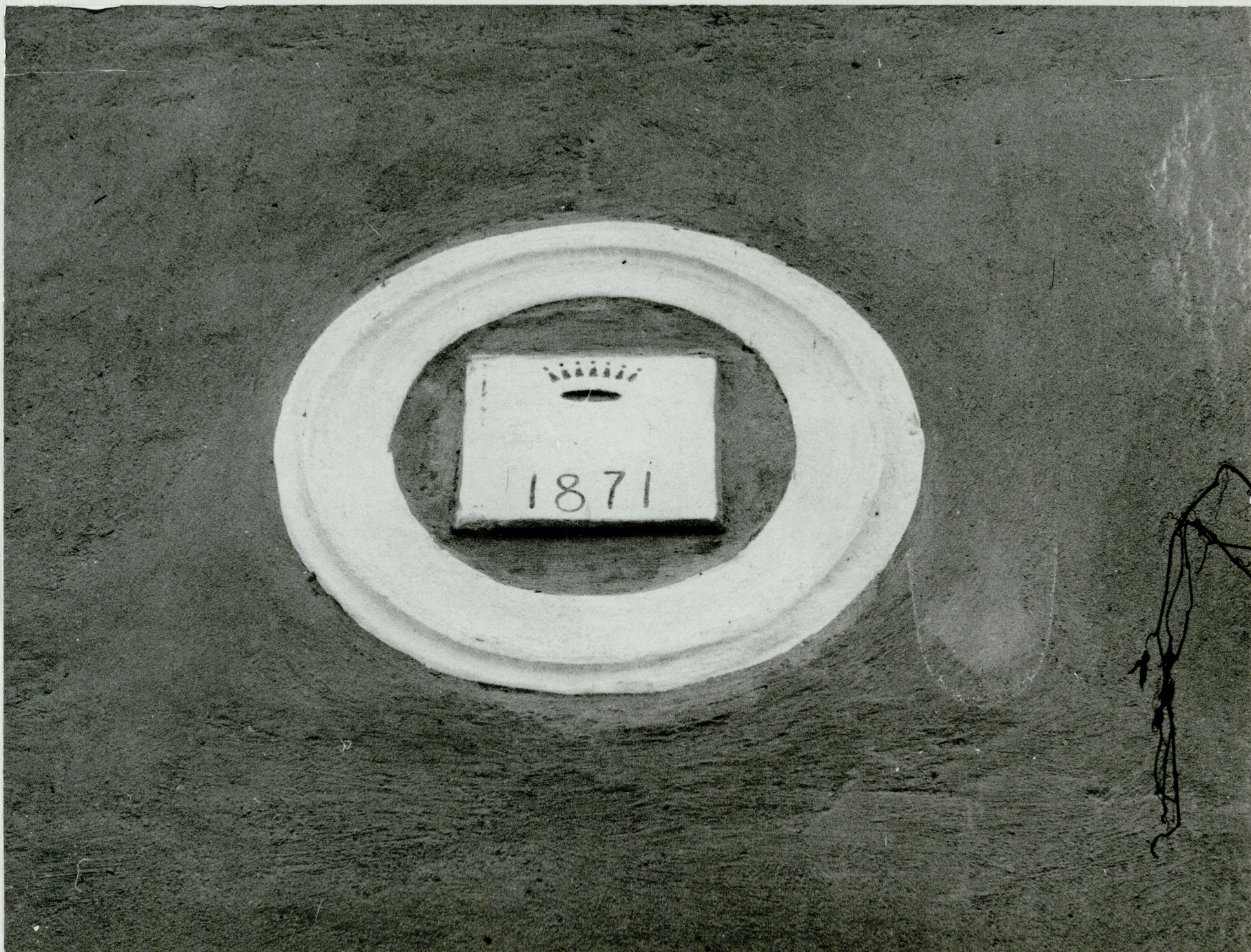
35
51











40

60



4A
61



42 29





44
ct





46 99



Keiser Nikolai I tütred Kose-Uuemõisa talgutel.

"Päevaleht" 1934, 24.dets.

1832.a. saabus keiser Nikolai I koos tütardega mereteed kaudu Tallinna. Nad peatusid Kadrioru lossis. Keisri tütred Maria, Olga ja Aleksandra jäid Tallinna suvitama ja lahkusid alles augusti lõpul.

Keisri tuleku puhul peeti Lasnamäel sõjaväe paraad. Eestimaa aadlil oli palju askeldamist, et printsessidel jääks Tallinnast hea mälestus. Näidati kirikuid, rüütelkonnamaja, Mustpeade klubi, tehti väljasõite linnaümbrusesse, käidi Viimsi mõisas.

Huvitavaks väljasõiduks oli Kose-Uuemõisas talgul käimine. Parun Wilhelm v. Rossilon oma päevaraamatus märgib, et talgulisi oli kokku aetud 750 ümber. Rahvariides talgulisi oli toodud Järva- ja Hiiumaalt.

5.augusti varahommikul sõitsid Tallännast Kose-Uuemõisa parun Rossillon koos tiibadjudant v. Lütkega. Kolmetunnilise tugeva sõidu järele jõuti kohale. Juba eelmisel päeval ja samal varahommikul olid mõisa jõudnud rüütelkonna peamees Iwan v. Grünewaldt, rüütelkonna sekretär v. Engelhardt ühes prouaga, Amalie v. Tiesenhauseniga ja krahvinnast Stenbockiga, siis veel Tiesenhausen (sen.) ja Lilienfeldt. Kell 12 päeval saabusid printsessid saatjaskonnaga.

Mõis uppus rohelisse ja sissesõidukohale oli püstitatud auvärav. Saabumisel läksid printsessid nende jaoks valmistatud tubadesse, et teha veidi tualetti ja ilmusid siis võõras-tetuppa. Varsti selle järel mindi saali, kus einestati. Eine järel jalutati rohuaias ja sellega liituvast koplis. Seal oli väga ilus väljavaade aasadele, kus ühinevad 2 jõge. Üle jõe viis kitsas purre. Sellelt lippasid printsessid niisuguse julgusega ja kiirusega üle, et saatjaskond aina jahmus.

Jalutuskäigult tagasi tulles võttis seltskond trepil istet.

Samal ajal hakkasid mõlemal pool torupillid hüüdma. Talgulised tulid. Tuldi kahelt poolt ja torupillimängu saatel.

Mõlema rongkäigu eesotsas sammusid rahvariides külatüdurukud, talgute sümbolina rukkivihk käe peal. Ühelt poolt tulid talgulised Järvemaalt, teiselt poolt Hiiumaa omad kirevates sellikutes ja kettidega puusa peal. Kose-Uuemõisa oma rahvas tuli lõpuks. Siin oli noori ja vanu, mehi, naisi, tüdrukuid.

Talgulised möödusid külaliste eest ja asusid siis laudade ümber, mis olid kaetud lõunatoiduga.

Üks vana auväärse välimusega talutaat ütles sõnad ette ja kõik kooris laulsid söögilaulu. Laulu lõppedes pakuti igale talgulisele naps viina söögialuseks.

Kose-Uuemõisa vallatalitaja astus selle järele keisritütartade ette ja ütles väga auväärset:

"Meie tänname väga omma armulikud keisri lapsed, et nemad meile sedda suurt armu ja au on teinud, mis kõigel meie maal enne ei ole nähtud, ja tullevad meid vaatama. Ja se tänane päev peab meile ja meie lastele iggavesseks mälestuseks jääma!" (See eestikeelne tekst on toodud parun W.v.Rossilloni päevikust.)

Talitaja on selle lühikese kõne ise koostanud ja palus nüüd rüütelkonna peameest v.Grünwaldti, et ta tõlgiks kõne.

Kui keisritütred olid lasknud kindralkubernereri kaudu ütelda, et neid rõõmustab näha kõiki neid inimesi, pakuti keisritütartadele ka talgutoitu. Talitaja tuli hõbedase leivataldrikuga ja supitirinaga, asetas need printsesside ette ja palus, et nad maitseksid seda. Printsessid tegid seda ja noorem neist leidis leeme olevat päris eeskujulikult hea. Selle järele asusid lõunastama ka talgulised. Kogu sakste seltskond läks nüüd sööjate lähedale, vaatasid rahvariideid ligidalt ja arvatavasti esitati ka mõni küsimus. Rahvas käitus eeskujuliku tagasihoidlikkusega ja nende näod väljendasid omapärast rõõmu kõrgete külaliste juuresolekust.

Pärast lõunasööki läks osa talgulisi loogu võtma. Saksad aga istusid paatidesse ja tegid lõbusõidu jõel. Jõgi lookleb siin moodustades hulga käänakuid ja aasu. Niidetud heinamaal ja karjakoplis sõid lehmad ja hobused karjuste järelvalvel. Aegajalt puhusid karjased omatehtud kasetohust pasunaid. Talurahvas võttis loogu ja laulis. Lõbusõidu lõppedes tuli v. Grünwaldt kolme karupojaga (karutantsitamine oli tol ajal väga moes), kes oma naljakate hüpete ja tempudega valmistasid pealtvaatajatele palju nalja. Karupojad puresid isekeskis, ajasid üksteist taga, ronisid puude otsa ja tegid sada tempu, mis

äärmiselt lõbustas keisritütred. Pöörati tagasi mõisa, kusjuures ühe maja ukse ees peatati ja keisritütarde küsimused tõlgiti "maarahva keelde". Nüüd algas sakste lõunatamine, mis kestis ligi öhtuni. Siis mindi mõisatrepile ja võeti seal istet. Lauad olid murult kõrvaldatud ja väljak kõitega eraldatud. Algasid rahvalõbustused. Jõe ääres olid libedaks hõõveldatud palgid püstitatud ning nende otsa paigutatud kaabud ja kaelarätid. Nüüd algas postiotsa ronimine. Kes suutis libedat posti mööda üles ronida, võis võtta enesele võiduhinnaks kaabu või kaelaräti. Paljudel jäi see võit kättesaamatuks, sest juba poole tee pealt libiseti alla. Tüdrukutele ja naistele korraldati võidujooks kottides. Samuti auhindadele. 40-50 tüdrukut astus jalgupidi tühjadesse kottidesse ja koti ülemine äär seoti ümber puusade. Osavõtjad seati ritta ja kõik algasid korruga võidujooksu. Jooks oli täis koomilisi juhtumeid.

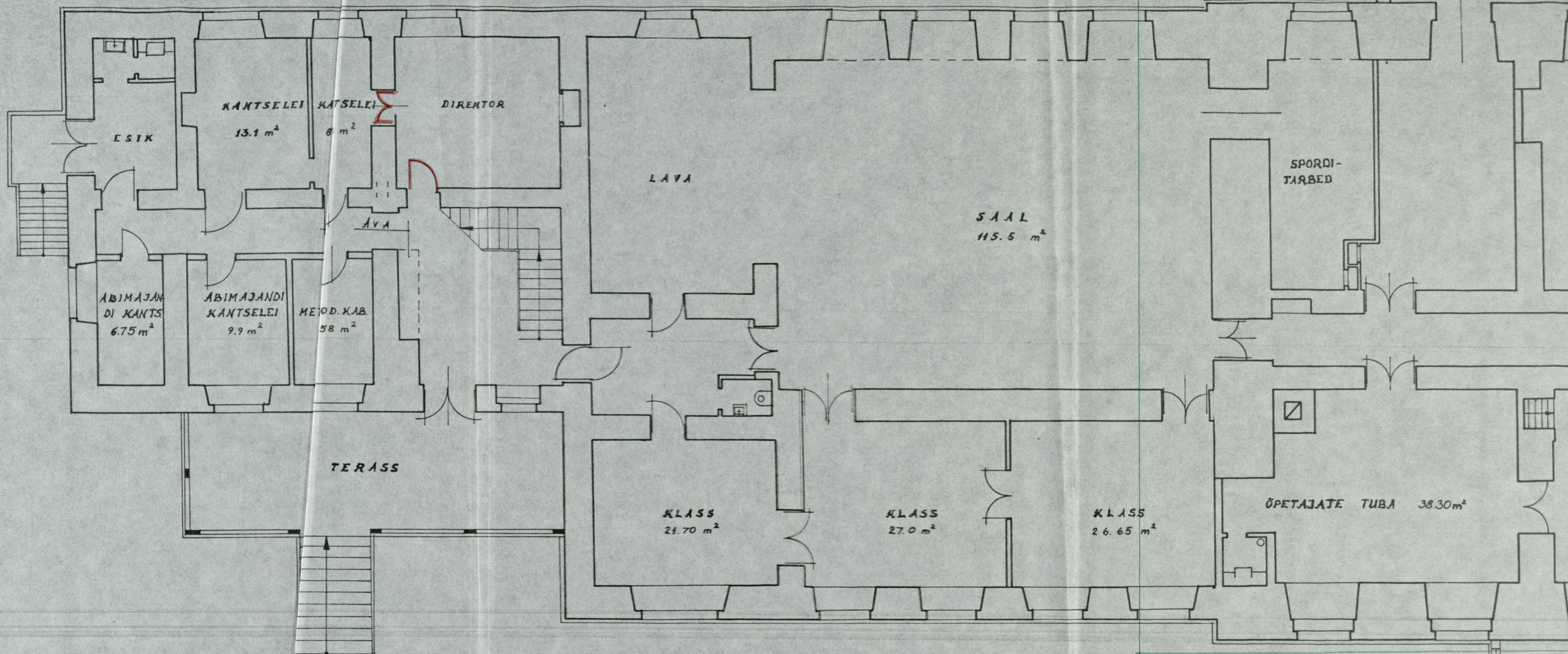
Poistele oli järgmiseks numbriks rattaga märki viskamine. Auhindaks noad. Võistlesid vallapoisid gruppides ja üksikult. Sellele järgnes võidujooks tüdrukutele. Võitjad said kingiks väga ilusaid rätikuid ja neid näidati hiljem ka keisri tütardele.

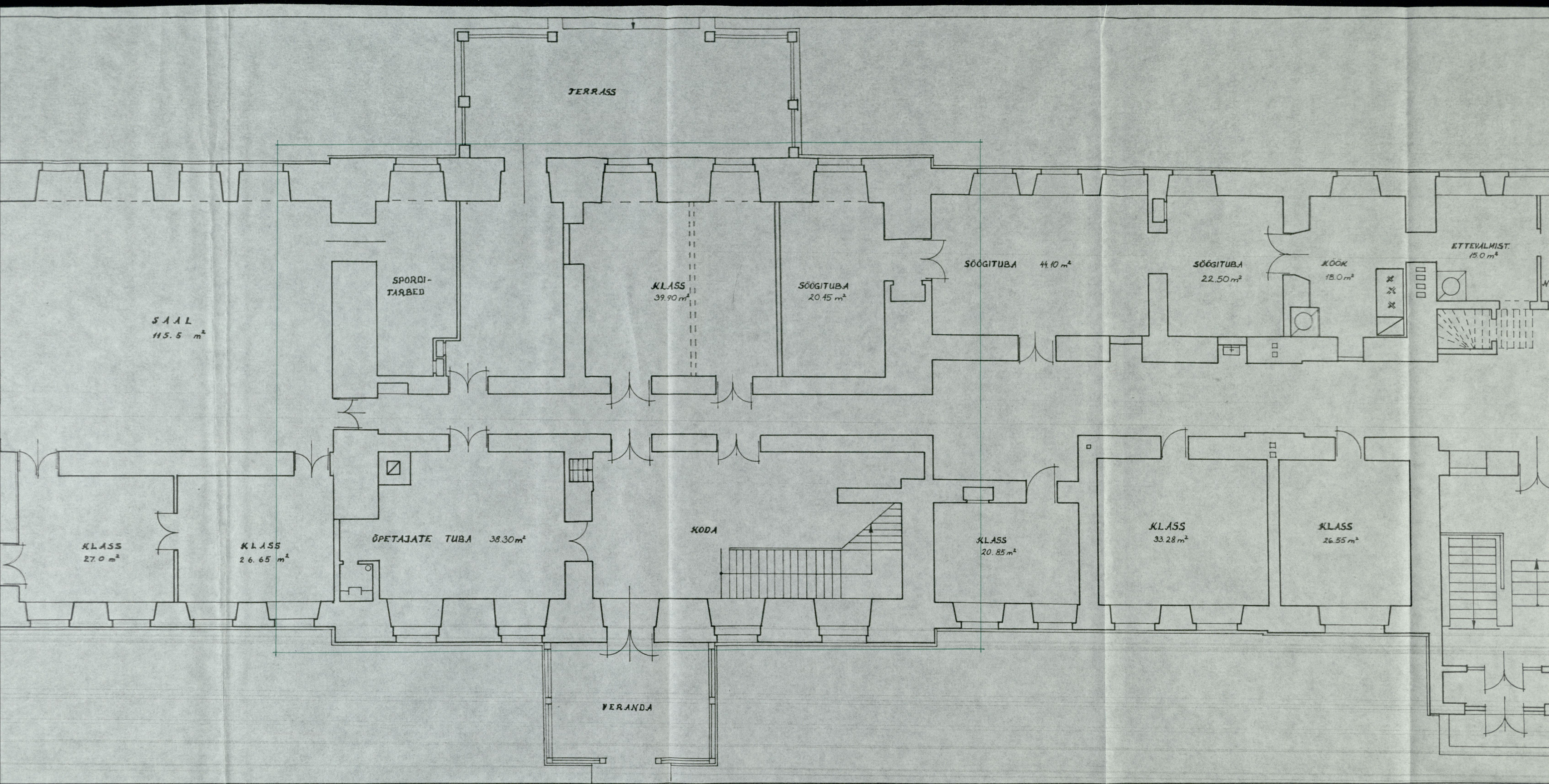
Tagatipuks oli tants torupillide saatel. Mängis 5 torupilli vaheldumisi. Torupillid olid ilustatud värviliste paeltega. Tantsis noor ja vana. Rahvatantsud meeldisid oma kui Peterburi sakstele väga. Keisritütred jalutasid rahva keskel ja vaatasid tantsu pealt. Üks torupillimees oli pannud oma täispuhutud torupilli kõrvale ja ise eemale läinud. Kohe asusid printsessid Maria ja Olga torupilli näppudega vajutama ja saidki hääle sisse. See tegi palju nalja. Torupilli omanik olnud ise selle üle väga uhke ja kiidelnud teistele: "Aga printsessid pistsid ise minu pilli!" Hilja õhtul jõuti Tallinna tagasi. Rüütelkonna sekretär H.v. Tiesenhau- sen valmistab talgutest skitsi ja annab selle printsessidele mälestuseks.

Parun W.v. Rossillon, pärastine Eestimaa koolide direktor, annab kiitva otsuse talurahva käitumise kohta:

"Kõik läks korda suurepäraselt ja talupojad ületasid meie julgemaadki lootused... Ka oli saabunud naabruskonnast palju talupoegi, et pargis süüa ja juua. Igale anti ainult üks naps viina, kuid õlut oli juba 13 vaati tühjaks joodud, kui meie ära sõitsime, kuid ühtki joobnut polnud näha."

M. Aitsam





TERRASS

SALL
 115.5 m^2

SPORDI-TARBED

KLASS
 39.90 m^2

SÖÖGITUBA
 20.45 m^2

SÖÖGITUBA
 44.10 m^2

SÖÖGITUBA
 22.50 m^2

KÖÖK
 15.0 m^2

ETTEVALMIST.
 15.0 m^2

KLASS
 27.0 m^2

KLASS
 26.65 m^2

ÕPETAJATE TUBA
 38.30 m^2

KODA

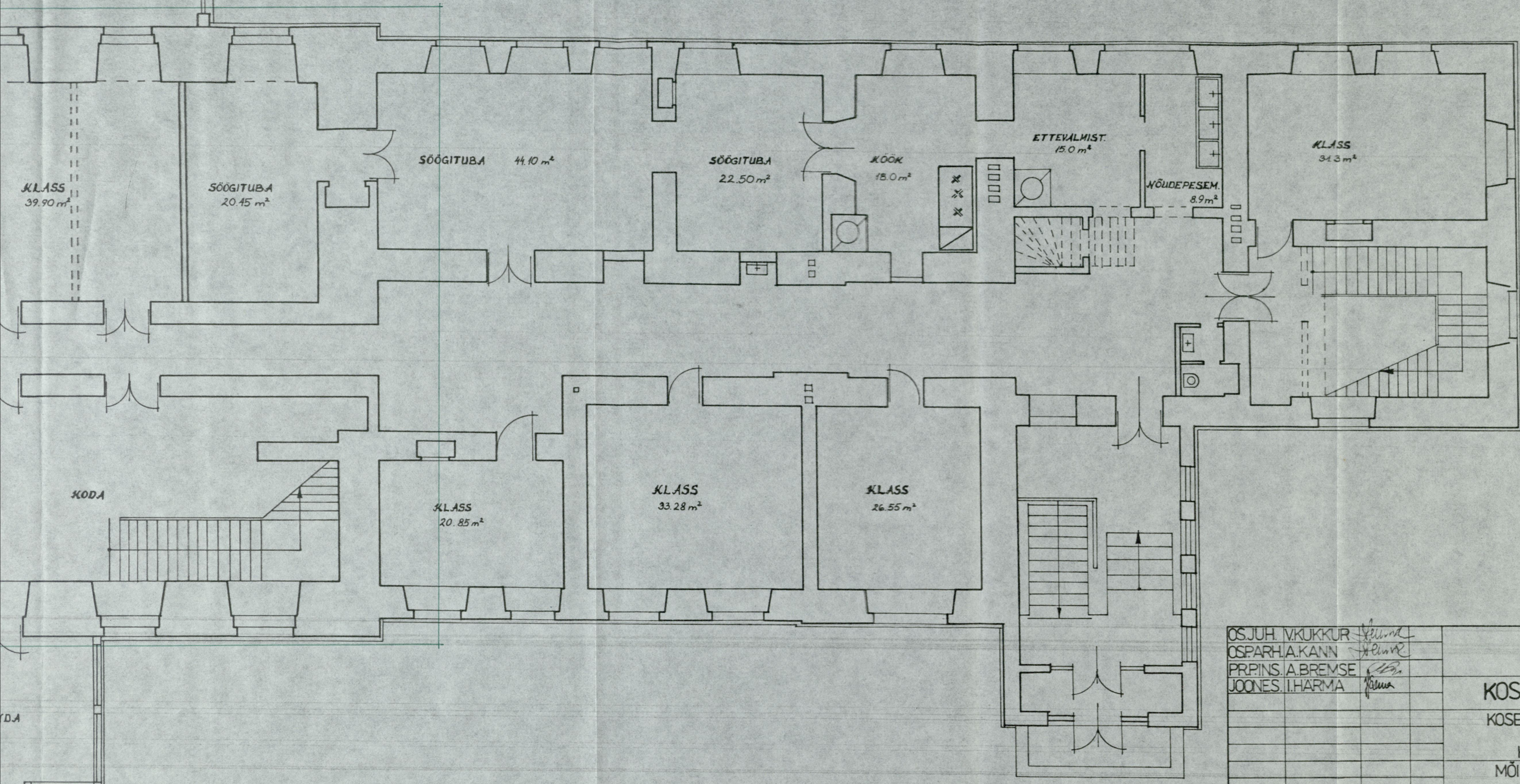
KLASS
 20.85 m^2

KLASS
 33.28 m^2

KLASS
 26.55 m^2

VERANDA

71
 Lisa nr. 2
 joon. 1




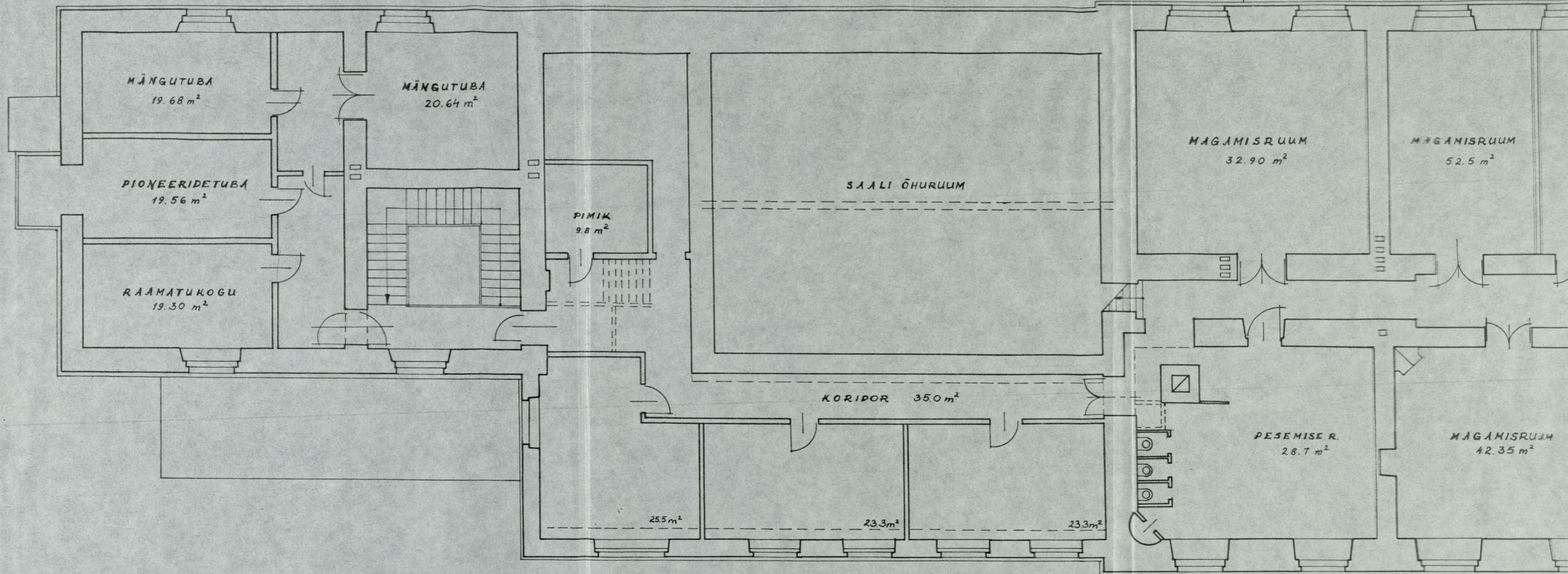
63051

OS. JUH. V. KUKKUR
 OS. PARH. A. KANN
 PR. PINS. A. BREMSE
 JOONES. I. HARMA

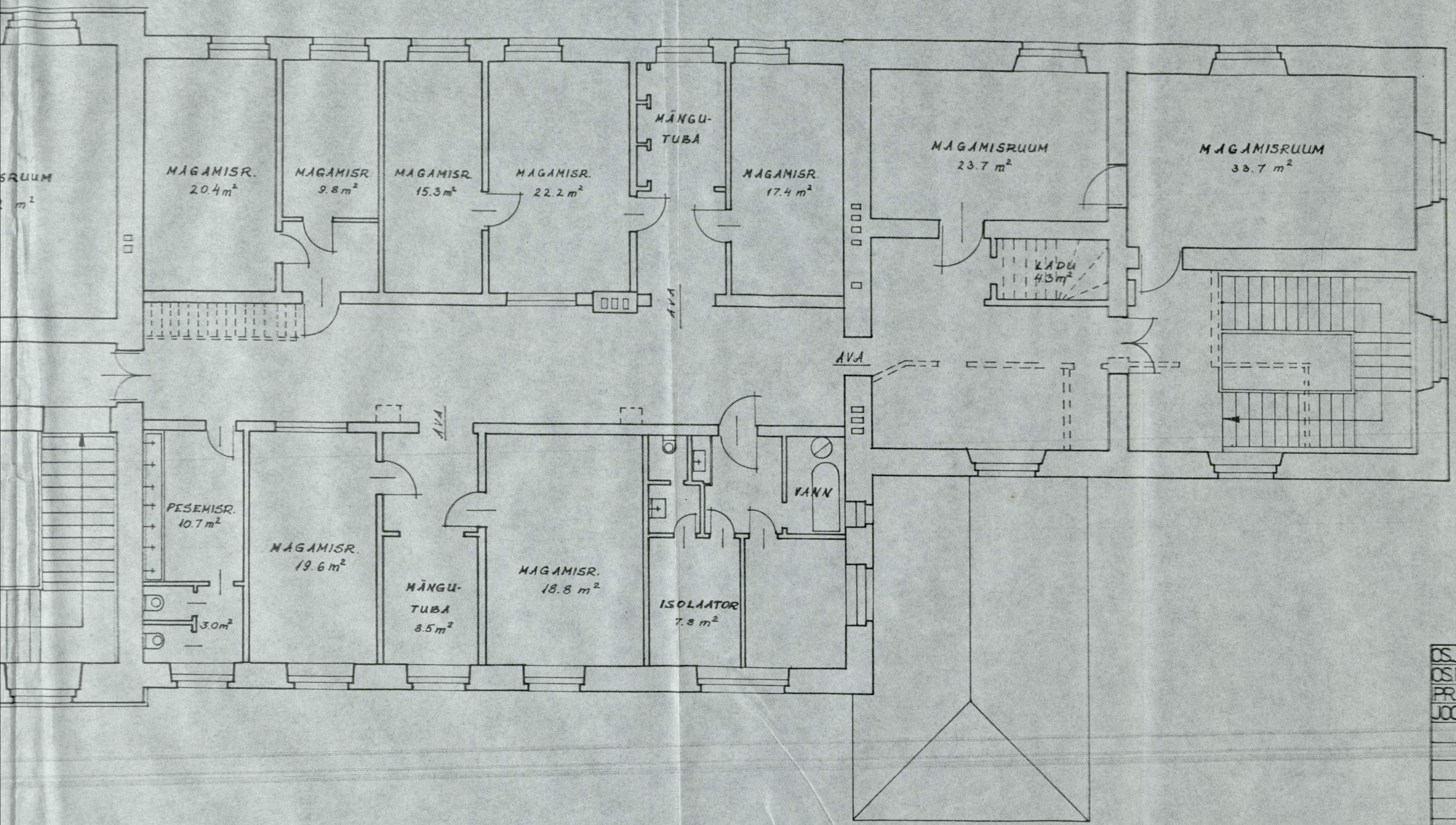
90060-AE-4

KOSEJÕE ERIINTERNAATKOOL

KOSE-UUEMÕISA	STAAD.	LEHT	LEHTI
HARJUMAA MÕISAHOONE	RTP	1	1
I KORRUS	 RUPI_EESTI EHTUS- MÄLESTISED		



72
disa m. 2
joon 2



63052

OSJUH. V. KUKKUR
OS. PARH. A. KANN
PR. PINS. A. BREMSE
J. OONEST. I. HARMA

90060-AE-5			
KOSEJÖE ERIINTERNAATKOOL			
KOSE-UUEMÕISA	STAAD	LEHT	LEHTI
HARJUMAA	RTP	1	1
MÕISAHOONE			
II KORRUS			
			 RUPI "EESTI EHITUS- MÄLESTISED"