

4
E.R.A.T-76.1.13070

Riiklik Uurimis- ja Projekteerimisinstituut
«EESTI EHTUSMÄLESTISED»



MUINSUSKAITSEAMET
ARHIIV



Nr. A-2803

OBJEKTI AADRESS: Harjumaa, Kurna

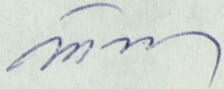
OBJEKT: Kurna mõisaansambel

TELLIJA: Kurna Aktsiaselts

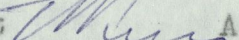
TÖÖ № III-90211

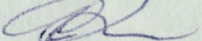
Kurna mõisaansambli
ajalooline õiend

KÕIDE I

Peaarhitekt  H. Toss

Osakonna juhataja  V. Kukkur

Osakonna peaarhitekt  A. Kann

Projekti peainsener  A. Bremse

Tallinn 1991 a.

Projekti koosseis

- Kõide I - Ajalooline õiend
- Kõide II - Hoonete ülesmõõtmisjoonised
- Kõide III - Tsoneerimisprojekt
- Kõide IV - Ansambli restaureerimiskontseptsioon

Kõite koostas:

Nimi, eesnimi	Amet, eriala	Allkiri	Märkused
Ernesaks, Maia	ajaloolane	<i>Ernesaks</i>	

Sisukord

Sissejuhatus	5
Ajalooline ülevaade	7
Mõisaansambli kujunemine	13
Mõisaansambli kirjeldus	18
Härrastemaja	18
Kõrvalhooned	21
Park	22
Kokkuvõte	23
Kasutatud arhiivimaterjalid ja kirjandus	24
Fotode nimekiri	26
Fotod nr. 1-49	
Lisa nr.1 - Hoonestuse paiknemisskeem M 1:1000	
Lisa nr.2 - Mõisa peahoone põhikorruse skeem M 1:200	

Sissejuhatus

Kurna mõis (sk.s.k. Couraal) asub Harju maakonnas Lehmja-Sausti maantee ääres 11 km Tallinnast. Varasema administratiivse jaotuse järgi kuulus mõis Jüri kihelkonda Kurna valda.

Kunagisest hooneterohkest mõisaansamblist on säilinud härrastemaja, ait, tall-töllakuur, laudad ja mitmeid teisi majandushooneid. Olemasolev ansambel rajati põhiosas ajavahemikul 19. sajandi keskpaigast 20. sajandi 30-ndate aastateni.

Historitsismi perioodil püstitatud härrastemaja ja kõrvalhooned ei kuulu küll oma ajastu stiilsemate näidete hulka, kuid ometi on nad väärtuslikuks lisandiks tänapäevasele ehituslaadile. Kunagiste suurejooneliste tiikide ja kanalite võrgu ning kodumaise puistuga park on looduskaitse all kohaliku tähtsusega objektina.

Praegu kasutatakse peahoonet korteritena, ehitusmalevate majutuspaigana ja kaupluseruumidena. Elamiskultuuri madalast tasemest tingituna on peahoone rüpane, park aga risustatud olmeprahiga. Arvestades mõisaansambli arhitektuurilisi ja looduslikke väärtusi, tema lähedust Tallinnale ja suurtele sõiduteedele, on eeldusi hoonetekompleksi ratsionaalsemaks ja tulusamaks kasutamiseks.

Käesolev ajaloolis-arhitektuurne ülevaade on valminud Kurna A/S tellimusel seoses restaureerimisprojekti koostamisega mõisaansambli kohandamiseks turismi- ja puhkeotstarbeks.

Töös antakse ülevaade mõisa ajaloo, mõisaansambli ehitusajaloolisest kujunemisest. Fotode ja kirjelduste abil fik-

seeritakse mõisaansambli praegune seisukord, arhitektuursed detailid.

Ülevaate kirjutamisel on kasutatud dokumentaalseid materjale nii Tallinna kui Tartu arhiividest, teemaga seonduvat ajaloolast kirjandust, teatmeteoseid. Oluliseks abiks ehitismälestiste uurijale ja projekteerijale on kohalik suuline traditsioon ning ajalooline foto. Autor on tänulik kohalikele elanikele L.Orusalule ja M.Rahule.

Ajalooline ülevaade

Kurna küla (Queronoiae) mainitakse esmakordselt Eesti-
maa vanimas asustus- ja agraarajalooallikas Taani hindamis-
raamatus 1241.a.¹ Tolleaegse küla suurust hinnati 10 adramaa-
le. Mõis ilmus ajalooürikuisse 1384.a. Koirenea nime all.²
Siinsete maavalduste pikemaajaliseks omanikuks oli Treideni-
te suguvõsa, kes haldas Kurna maid 1388.a. - 1670.aastani.³
Kurna mõisat kutsuti kauaaegse omaniku nime järgi Treja mõi-
saks. Sama nimi esineb ka krahv L.A.Mellini 1796.a. koosta-
tud Tallinna kreisi kaardil.⁴

1670.a. ostis Kurna mõisa Otte Wilhelm von Fersen.⁵
Peale tema surma 18.sajandi algul (1703.a.) sai mõisa loosi-
teel väimees Bengt Heinrich von Bistram, kes aga 3 päeva pä-
rast loovutas mõisa oma naiseõe Christiane Eleonore alaeali-
sele pojale Otto Wilhelm von Wrangellile. 1710.a. Otto Wil-
helm von Wrangell suri ning mõisa seaduslikuks omanikuks sai
tema isa Otto Fabian Wrangell, kellele kuulus Hõbeda mõis Vi-
rumaal. Viimane põletati Põhjasõja ajal 1703.a. vene vägede
poolt. Olgu märgitud, et Otto Fabien v. Wrangell oli 1697-
-1701.a. Estimaa rüütelkonna pealik, 1701-1711.a. maanõunik.⁶

¹ Johansen, P. Die Estlandliste des Liber Census Danicae I, Ko-
penhagen-Reval, 1933, lk.18.

² Johansen, P. 35 Regesten und Urkunden zur Gütergeschichte
Harrien-Wierlands im 13. und 14. Jahrhundert. Rmt.: Sitzungs-
berichte der Gelehrten Estnischen Gesellschaft 1930. Tartu,
1932, lk.27.

³ Baltisches historisches Ortslexikon. Teil I. Estland, Köln-
Wien, 1975.

⁴ Mellin, L.A. Atlas von Lief- und Ehstland beyden Gouver-
nementern u. Herzogthümern Lief- und Ehstland und der Pro-
vinz Oesel. Riga und Leipzig, 1798. Tallinna kreis 1796.

⁵ Ferseni nime järgi teati Kurnat ka Wäärse nime all.

⁶ Deutschbaltisches Biographisches Lexikon 1710-1960. Köln-
Wien 1970, lk.890.

Teatavasti Wrangellid kuulusid Baltimaade põlisaadli hulka. Orduriigi lagunemisel läks osa Wrangelleid Rootsi riigi teenistusse. Viis neist said feldmarssaliks, teised jäid peamiselt suurmaaomanikeks. Viimased olid sel ajal nimekad Estimaa rüütelkonnapealikud. Mainitud Otto Fabien von Wrangell (1655-1726) on tuntud kroonikuna, kellelt pärineb uurimus "Kurzer Extrakt derer Est- und Livländischen Geschichte".¹

1730.a. mõisteti justiitskolleegiumi otsusega Kurna mõis Heinrich Johann von Schlippenbachile. Tema abikaasa Juliana Helena oli üks endise nimeka omaniku Otto Wilhelm von Fersen'i neljast tütrest. 18.sajandi keskpaigast läks mõis Derfeldenide valdusesse. 1800.a. pantis Dettlof Johann von Derfelden mõisa 110000 hõberubla eest Jakob von Lantingshausenile, kes sai 1821.a. täieõiguslikuks omanikuks.² Peale Jakob v.Lantingshauseni surma 1828.a. päris mõisa tema õde Helene von Knorring, kellele kuulus naabruses asuv Lehnja mõis ning Oonurme Iisaku kihelkonnas.

1844.a., Helene v. Knorring suri 1843.a., sai Kurna tema poeg Karl Pontus Waldemar v.Knorring (1786-1864), kes oli kindralmajori auastmes. 19.sajandi esimesel veerandil oli ta aktiivne sõjamees, 1805-1815.a. osales kõikides sõjakäikudes, sealhulgas ka Borodino lahingus.³ Karl Pontus Waldemar von Knorringu poja Carl Gotthardi (1823-1871), kes oli aastatel

¹ Ajaloomuuseumi fondide teatmik, AM f.112. 1718.a. kinkis Otto Fabian v. Wrangell Jüri kirikule 16.sajandist pärineva hõbedast veinikarika.

² Wistinghausen, H.v. Quellen zur Geschichte der Rittergüter Estlands im 18. und 19. Jahrhundert (1772-1889). Hannover-Döhren, 1975, lk.26.

³ Deutschbaltisches Biographisches Lexikon 1710-1960. Köln-Wien, 1970, lk.395.

1867-1871 vene saadikuks Madalmaades, ja viimase poja Ludwig (saatkonnaõunik Berliinis) käes püsis Kurna 1897.a., mil mõisa ostis Nicolai Andreas Koch.¹ Nicolai Andreas Koch (1843-1925) oli linna aukodanik, saksa konsul a.1897-1910. Elas Tallinnas Pikk tn.73. Kurna mõisat majandas kohapeal 1899.a. August Mart Oebius.²

1916.a. omandas Kurna mõisa ostu teel Tallinna linnavalitsus. Tallinna linnale kuulus vabariigi ajal 8 mõisat: Kurna, Lehmja, Rae, Väo, Nehatu, Kautjala, Koitjärve ja Habersti. Kurna-Lehmja moodustasid ühtse majanduskompleksi ning allusid Tallinna linnavalitsuse majandusosakonnale, 1941.aastani, mil mõis muudeti sovhoosiks. Praegu kuulub Kurna Jüri sovhoosi koosseisu.

Alljärgnevalt peatume Kurna mõisa majanduselu iseloomustavatel näitajatel. Rootsi ajal loeti mõisamaade suuruseks $12\frac{7}{8}$ adramaad.³ 18.sajandi esimesel kümnendil Põhjasõjaga kaasnenud katku ja majandusliku laose olukorras langes ülesharitud adramaade arv $3\frac{7}{8}$ -ni. Elanikke mõisa piirkonnas oli alla 100 hinge (41 meest ja 43 naist). Nendele kuulus 16 hobust, 7 här- ga ja 17 lehma.⁴ Rahva suuliste mälestuste põhjal oli Põhjasõ- da, rahvasuus kutsuti ka Rootsi sõda, üks hirmsamaid. Surnuid olnud nii palju, et neid ei jõutud matta. Näljahäda sunnil kaevasid nii mehed kui naised mõisapargis tiike, sest selle eest antud agnatega segatud leiba. Kurna mõisapargi tiike

¹ Koch, O. Beitrag zur Geschichte der Familie Koch in Reval. Reval, 1908, lk.59.

² Richter, A. Baltische Verkehrs- und Adressbücher. 3.Bd. Est- land. Riga, 1913, lk.258.

³ Paucker, C. Ehstlands Landgüter und deren Besitzer zur Zeit der schweden Herrschaft. I Harrien. Reval, 1847, lk.49.

⁴ Ungern-Sternberg, P. Das Annotations Protokoll de A^o1716 für den Distrikt Harrien. Rmt. Beiträge zur Kunde Est-, Liv- und Kurlands, 1.u.2.Heft. Reval, 1910, lk.28.

kutsuti "näljatiikideks".¹

18. sajandi keskpaigaks hakkas elu mõisa piirkonnas normaliseeruma. 1765. a. loeti elanike arvuks 239 revisjonihinge, põllumaa suurust hinnati $13\frac{3}{5}$ adramaaga. 18. sajandi lõpuks olid need arvud aga vastavalt 381 ja $14\frac{1}{5}$ adramaad.² Mõisale kuulusid Mõisaküla, Vaela ja Saire külad. Nii elanike arvult kui põllumaa suuruselt oli Kurna mõis Jüri kihelkonnas Nabala, Rae ja Lagedi järel neljandal kohal. Siinne põllumaa andis korraliku hooldamise korral head saaki. Osa põlde oli aluspõhja iseloomu tõttu (liiv, saviliiv) põuakartlik, osa aga kannatas liigniiskuse all. Suhteliselt head looduslikud heina- ja karjamaad võimaldasid edendada karjakasvatust. 18. sajandi teisel poolel oli mõisamajanduses esikohal teraviljakasvatus. Teravili töödeldi suures osas mõisa viinaköögis viinaks. Viinaga kauplemine nii mõisakõrtsides kui turustamine Venemaale andis kiiret tulu. 18. sajandi lõpul oli Kurna mõisas viinaköök, tol ajal puitehitis, ja 7 kõrtsi, asus ju mõis sõiduteede lähikonnas. Mõisale kuulus ühe kivipaariga vesiveski ja tuulik.³

19. sajandi keskpaigaks on elanike arv mõisa piirkonnas ületanud pooltuhande (581 revisjonihinge). 19. sajandi teisel veerandil seoses Helene von Knorringu valdusesse minekuga, liideti Kurnaga Lehmja mõis. Nimetatud ajast moodustavad nad ühtse majanduskompleksi. Rahva suulises traditsioonis mäletatakse

¹ Ajaloolist traditsiooni Jüri kihelkonnast. Kogunud 1931. a. Joh. Tavast. Kirjandusmuuseumi käsikirjade osakond. Tartus, F.199, s.ü.54, lk.31,53,63.

² Vahtre, S. Eestimaa talurahvas hingeloenduste andmeil. Tallinn, 1973, lk.86.
Hupel, A.W. Topographische Nachrichten von Lief- und Estland, III Band. Riga, 1782, lk.428.

³ AM, f.70, nim.1, s.ü.2, l.58.

viimast suuremat näljahäda Kurna mail 1867-1868.a., mille põhjustasid ilmastikuoludest tingitud ikaldusaastad. Esimene näljaaasta oli liiga vihmane. Viljarõugud ujusid sügaval vees, vili mädanes rõukudes, kartulivagude harjad paistsid harva vee alt välja. Järgneval aastal oli liiga kuiv, vili ei saanud kasvada. Pastor jaotas Jüri kiriku juures vaestele leiba.¹

Raskustele vaatamata mindi sajandi viimasel veerandil Kurna mõisas üle raharendile. 1884.a. maksid kolmepäeva talud 90 rubla aastas. 1885.a. pärinevad ka talude ostulepingud.²

19.sajandi lõpul ja 20.sajandi algul tõusis mõisamajanduses esikohale friisitõugu piimakarja kasvatatus. Sajandivahe-
tusel töötas mõisas ka õllekoda. Tänu Tallinna lähedusele, avanes soodus võimalus põllumajandussaaduste turustamiseks. Teisalt tõi aga linnalähedus mõisale ebameeldivusi. 1905.a. sündmuste käigus tuli Kurnale Tallinnast töölissalku, kellega ühinesid mõned rahulolematud mõisatöölised. Koos lõhuti harrastemaja mööblit, põletati viljaküün.³

Nagu eelnevast teada, kuulus Kurna mõis 1916.a. Tallinna linnale. Mõisamaade suurust hinnati üle 6000 tiinu, millest 1500 tiinu oli talu rendimaid. Kurna piirid ulatusid vastu Ülemiste järve. Linnavalitsusele oli äärmiselt vajalik järve kaldal olemine, sel moel suudeti tagada linna joogiveevarude sanitaarne kaitse.

¹ Ajaloolist traditsiooni Jüri kihelkonnast, lk.63.

² Samas, lk.102.

³ Samas, lk.146.

Mõisakompleksi majandas kolm ametnikku: valitseja, raamatupidaja ja loomaarst. Kurnal oli kubjas, aidamees, öövaht, 2 seppa, puusepp ja 18 aastatöölist, peale selle veel tarviduse järgi päevatöölisi. 1922.a. alates läksid metsamajapidamisest ja talumaade rentimisest saadud tulud linnakassasse. Mõisakassasse laekusid ainult oma majapidamisest (karjakasvatus, põllumajandus) saadud tulud. Mõisatuludest saadud puhaskasu summadest tehti mõisas igal aastal maapõrandustöid, puhastati põlde, kultiveeriti heinamaid. Mõisa peamiseks sissetulekuallikaks oli karjakasvatus. Piimaga varustati eeskätt Tallinna haigemaju, lastekodusid. Riigiasutustest said piima kaitseväge keskhaigla ja keskvangla. Piima transportimiseks osteti 1929.a. sügisel veoauto "Chevrolet" kandejõuga 1½-2 t.¹

Kurna mõisamajanduse edukusest annab tunnistust ehitustegevus mõisas. 1930.a. valmis mõisasüdames uus silikaattellistest karjalaut, kuhu võis paigutada 142 looma. 1937.a. ehitati Kurnale kaks kahekorteriga puust töölistemaja. 1939.a. valmis kaks kärgetellistest elamut ja karjalaut mõisatööliste loomadele. Nimetatud hooned asuvad maantee ääres bussipeatuse vastas nn. Karbikülas.

1941.a. muudeti Kurna-Lehmja linnamõis sovhoosiks. Härastemaja kohandati tööliste korteriteks. Sõjajärgsel ajal oli osa ruume algkooli käsutuses. Praegu paikneb siin kauplus. Säilinud kõrvalhooneid kasutatakse sovhoosi tootmishoonetena.

¹ TLA. Tallinna linnavalitsuse tegevuse ülevaade 1930-31.a. Tallinn, 1931, lk.231-232.

Mõisaansambli kujunemine

Nagu eeltoodust nähtub, kuulub Kurna mõis Eestimaa vanimate mõisate hulka, mille ajalugu on vaadeldav enam kui viiesaja aasta vältel. Varasemate mõisaomanike nimed (Treiden, Persen, Wrangell) on raiutud härrastemaja esisel muruplatsil olevasse kivisse (foto 49). Kahjuks on aga nendeaegsed ehitised hävinud. Ka dokumentaalne materjal mõisaehitiste kohta on puudulik. Meie käsutuses pole mõisasüdameku ajaloolisi asendiplaane. Kurna mõis ei kuulunud Rootsi ajal, s.o. 17. sajandi 80-ndail aastail redutseeritud mõisate hulka, seetõttu puuduvad inventaariumid tolleaegse hoonestuse kohta. 18. sajandi algul sõjast ja näljast vaevatud maal oli ehitustegevus aeglane. 1732. a. adramaade revisjonis hinnatakse osa Kurna mõisaehitiste olukorda heaks, osa olid aga vanad ja kokkukukkunud.¹ Sajandi keskpaigaks elu normaliseerus, mõisnike jõukus kasvas. Eestimaa mõisates vallandus ehitusbuum. Rajati silmapaistvaid barokseid mõisaansambleid (Palmse, Sa-gadi, Vana-Vigala, Luua jt.). 18. sajandi lõpukümnenditel ehitatud mõisahoonetest on kunstiväärtuselt tähelepanuväärsemad Saue, Ääsmäe, Roosna-Alliku jt. Tallinna lähedusse jääva Kurna mõisaansambli kohta teame eelpool nimetatud ajajärgust võrdlemisi vähe. Kubermangu revidendi S. Dobermanni topograafilises kirjelduses 18. sajandi lõpul mainitakse Kurnal puust härrastemaja ja samast materjalist kõrvalhooneid. Majandus-

¹ EAA, f.3, nim.1, s.ü.466, l.380-381.

hoonetest nimetatakse viinakööki, ühe kivipaariga vesiveskit ja tuulikut.¹ Seega 18-19. sajandi vahetusel koosnes Kurna mõisa hoonestus puitehitistest. 19. sajandi jooksul seoses mõisamajanduse arenguga täiendati mõisaansamblit maa- ja pae-kivist tootmishoonetega, mis on osaliselt vaadeldavad praegu-gi. Alljärgnevalt käsitlemegi mõisaansambli arengulugu säili-nud hoonete põhjal, reastades viimased ehitustraditsioone, kirjalikku ja suulist teavet arvestades ehitusajalisse järg-nevusse. Üheks vanimaks tänapäevani säilinud kõrvalhooneks on kivist krohvitud seintega õllekööki, mida mainitakse 19. sa-jandi lõpul ilmunud Krögeri aadressraamatus.² Õlleköögi ehi-tuskehand pärineb aga tõenäoliselt varasemast ajast 19. sa-jandi esimesest poolest. Suulise traditsiooni kohaselt paik-nes siis nimetatud hoones viinakööki. Tõenäoliselt sajandi tei-sel poolel, mil Eestimaa mõisates viinaköögid ehitati ümber aurujõul töötavateks viinavabrikuteks, kohandati Kurna viina-kööki õlletootmiseks. Käesoleval sajandil kasutati õlleköögi ruume puutöökojana. Kahel pool mõisasüdamikku suunduva tee äärde jäävad sõiduhobuste tall-tõllakuur ja tööhobuste tall, ehitatud 19. sajandi keskpaiku. Neist veidi eemal paikneb neli-nurkse sisehooviga karjalautade kompleks (sks.k. Viehburg). Ni-metatud lautade moodustis oli Eestimaa mõisates võrdlemisi le-vinud 19. sajandi keskpaiku. Tõenäoliselt pärineb Kurna "vieh-burgi" põhikehand mainitud ajast. Suur seitsmeruumiline võlvi-tud lagedega kivist ait ehitati 19. sajandi teisel poolel. Sa-masse aega võime paigutada ka aida läheduses asuva mõisatöö-

¹ AM, f.70, nim.1, s.ü.2, l.58.

² Kröger, A.M. Ehstländisches Verkehrs- und Adressbuch für 1893/94. Riga, 1893, lk.99.

liste elumaja, mida rahvasuus kutsuti "kellamajaks". Maja katusel asus kell, mille löökidega kutsuti mõisatöölisi lõunale. Mõisasüdamikust eemale põllule ehitati 1888.a. rehi-kuivati. Dateering pärineb kuivati tuulelipult, mis tõenäoliselt tähistab ehituse lõpetamise aastat.¹

19. sajandi lõpukümnendil, 20. sajandi algul rajati tõenäoliselt ka uus puust härrestemaja. Võimalik, et hoone ehitati kahes järgus. Esmalt ühekorruseline tiibehitistega põhihoone, millele liideti mõnevõrra hiljem ristipidiselt vahekoridori abil juurdeehitis. Eelduste kohaselt ehitati maja Nicolai Andreas Kochi ajal, kes ostis Kurna 1897.a. Eelmised Knorringite soost omanikud olid seotud saatkonnatööga välismaal ning ei elanud Kurnas ligi 30 aastat.² Mõisat majandas rentnik J. Schmeling, kes oli huvitatud sissetulekutest, kuid mõisa väljanägemine jäi hooletusse. 1898.a. külastas Eestimaa Aiaanduse Seltsi instruktor Fr. Winkler Kurna mõisa. Tema juhendamisel tehti suur töö mõisa ümbruse korrastamisel. Puhastati tiigid, teostati pargipuistu hooldusraie, taastati vanad teed algsel kujul, tehti korda viljapuuaiad ja kasvumajad.³

Ehitustegevus Kurnal on jälgitav ka linnamõisa-aegsel perioodil, s.o. Eesti Vabariigi ajal. Karjaõue (Viehburgi) lääneküljele rajatava lauda projekt valmis 1928.a. Põllumeeste Keskseltsi abil. Ehitustöödega tehti algust 1929.a. keva-

¹ Ranniku, V. Eesti NSV mõisate esialgne ülevaade. Harju raj. kd. II. Tallinn, 1978.

² Carl Gotthard Knorring (1823-1871) vene saadik Madalmaades a. 1867-1871, tema poeg Ludwig Knorring (1859-1930), saatkonnadüünik Berliinis.

³ Winkler, Fr. Bericht über die Thätigkeit des Instructions des Ehstländisches Gartenbau-Vereins. Mitteilung über die Wirksamkeit des Ehstländischen Gartenbau-Vereins zu Reval 1898. Reval, 1899.

del, sügiseks oli hoone katuse all, ukсед-aknad ees. Laut on seestpoolt 57,5 m pikk, 16,5 m lai, 3 m kõrge. Seinad on silikaattellistest, betoonist lagi raudtalade vahel, erimõõtmelised talad toodi Saksamaalt.¹ Katuse oli tsinkplekist, põrand tsementbetoonist. Loomad paiknesid neljas reas, laut mahutas kokku 142 looma. Toidu ettekandmine ja sõnnikuvedu toimetati rippraudteega. Karjalaut oli ühenduses tööstusruumidega: piimavastuvõtu, jahutus-, riistade pesemise ruum, aurukatel piimanõude aurutamiseks. Ruumid olid varustatud veevärgi ja kanalisatsiooniga. Karjaõuele ehitati pumbamaja. Ehitustööd lõpetati 1930.a. sügisel. Landa eelarve oli 54.725.- krooni, ehitus püstitati eelarve piires. Ehitusettevõtjaks oli E.Mühling.²

Nagu eelnevast teada, ehitati Kurna mõisa 1937.a. kaks töölistemaja. Need olid kahe korteriga puitelamud, pikkus 12,8 m, laius 6,1 m. Korter koosnes köögist, magamistoast, ait-sahvrist ja esikust.³ 1939.a. ehitati samasse veel 2 kergtelistest tööliste elamut ja 1 puust karjalaut tööliste loomadele.

Mõisaansambli kujundamises osales mõisapark, mis moodustas ehitistele sobiva tausta. Nii nagu mõisa hoonestus, on ka park üle elanud mitmeid perioode. Park on rajatud vesisele alale. Maa kuivendamiseks kaevati siia tiigid, mis omavahel on ühendatud kanalitega. Tiike kutsuti rahvasuus "näljatiikideks", sest nagu eelnevast teada, rajati nad Põhjasõjaaegse nälja ajal. Tiikidesüsteem on Kurna mõisapargi üks vanemaid ja

¹ TLA, f.82, nim.1, s.ü.1113, l.36.

² "Päevaleht", 28.nov. 1930.a.

³ TLA, f.400, nim.1, s.ü.689.

omanäolisemaid osi. Varasemast regulaarpargile omastest tunnusjoontest on hoomatavad muruplats sõiduteega ja kaevupaviljon esiväljakul ning sirge keskteljele suunatud lehtpuuallee tagaväljakul. Viljapuu- ja marjaaed kasvuhoonetega laiub parki lõunaküljel. 1898.a. andmeil oli mõisas suur külm kasvuhooone, kus üks osa oli viinapuude, virsikute ja aprikooside jaoks, teine osa oli aga ploomi- ja kirsipuude kasvatamiseks.¹ Park oli ümbritsetud kiviaiaga.

¹ Winkler, Fr. Bericht über die Thätigkeit des Instructions des Ehstländisches Gartenbau-Vereins. Mitteilung über die Wirksamkeit des Ehstländischen Gartenbau-Vereins zu Reval 1898. Reval, 1899.

Mõisaansambli kirjeldus

Nagu eeltoodust nähtub, pärineb säilinud mõisahoonestus 19. sajandi keskpaigast 20. sajandi 30-ndate aastateni. Hoonete rajamisel säilitati tõenäoliselt kohatraditsioon, s.t. üldjoontes peeti kinni planeeringulisest põhitüübist, mis kujunes välja 18. sajandi lõpuks. Ansambli keskseks ehitiseks on härrastemaja. Arvukad kõrvalhooned moodustavad funktsionaalseid rühmi. Härrastemaja otsese teenindamisega seotud ehitised (ait, tall-tõllakuur, teenijatemaja) asuvad peahoone läheduses. Antud situatsioonis jäävad mõisamejale küllalt lähedale ka karjalautade kompleks. Tulechutust silmas pidades on tuumikust kaugemale lääne suunas viidud rehi-kuivati ning põhja suunas tiikide äärde viina- hiljem õllekõök.

Alljärgnevalt fikseerime kirjelduste abil ehitiste arhitektuurilise ilme.

Härrastemaja, rajatud 19. sajandi lõpul 20. sajandi algul, keerulise konfiguratsiooniga puitehitis, mille põhikehand on orienteeritud loode-kagusuunaliselt. Põhihoone koosneb kahest kahekorruselisest esi- ja tagafassaadis eenduvast tiibehitisest ja neid ühendavast ühekorruselisest keskosast. Nii maja seinad kui kõrge maa- ja paekivist laotud vundament põhihoone osas on kaetud rõhtlaudvooderdisega. Hoonel on lame algselt plekk, praegu eterniitkatuse, mille all kulgeb räästakarniis. Räästakarniisist allpool lai profileerimata vöö, mida toetavad soklikorruse karniisilt läbi kahe korruse ulatuvad kitsad nurgapilastrid. Soklikorruse nurgad on kanditud liseenidega. Mõlema korruse aknalaudade joonel kulgevad vahekarniisid. Suured

6-ruuduga aknad reastuvad korrapäraselt ühtlaste vahedega. Soklikorruse 4-ruuduga aknad toetuvad otse madalale maakivist vundamendile, tagafassaadi tiibehitistes paiknevad nad petikkaaravades.

Peasissepääs asukohaga vasakpoolses ehk loodetiivas on vormistatud külgedelt avatud, esifassaadis puitpostidele toetuva viilkatusega palkonina. Puitpostide alumine rinnatise kõrgune osa on laotud silikaattellistest. Postide ülaosa kaunistab saelõiketehnikas meisterdatud puitpits (fotod 17,18), mis on iseloomulik vene puitarhitektuurile. Puitpitsi kohtame ka 19. sajandi lõpul nn. šveitsi stiilis rajatud mõisamajade juures (Pudivere, Viru-Roela, Kulna, Kõltsu jt.). Hoone suhteliselt tagasihoidliku välisdekoori juures leiab märkimist järelklassitsistlik kahepoollega välisuks (foto 10). Uksetahveldised on ääristatud lõikeliste dekoratiivliistudega, tahveldistel liistudest kujundatud kaheksanurgad (oktagoonid), rombid. Ukse ülaosas rikkalik vahekarniis, millele toetub dekooriga framuug.

Sissepääs põhihoonele on võimalik ka aiafassaadist. Kõrge puittrepp viib rõdule, mis hõlmab ühekorruselise taanduva hooneosa täies pikkuses. Rõdu ääristab metallivalust rinnatis, katuseräästast toestavad kuus puitposti. Rõdule avanevad keskeljel paiknev saali uks ja 6 akent.

Põhihoonele, mida eelpool käsitlesime, on ristipidiiselt liidetud alt läbikäidava soklikorrusega vahekoridori abil juurdeehitis. Viimane sarnaneb kavatiselt põhihoonega, ühekorruseline kõrge soklikorrusega hoone tiibehitise otsaküljes. Tiibehitis hävis tulekahju tagajärjel mõned aastad tagasi. Vaadeldav on ta vaid varasematelt fotodelt (fotod 1,2,5). Hoone on dekoorivaene, vaheldust pakub vahekoridor, mille külge

seinu liigendavad pilastrite vahel paiknevad ümarkaaravadega kolmikaknad. Kaaravades oli varem värviline klaasruudustik.

Interjöör. Omapärase konfiguratsiooniga hoone siseplaneering praegusel ajahetkel raskesti hoomatav, sest majas asuvad korterid, kauplus. Nimetatud asjaolu tõttu on mitmetesse ruumidesse ligipääs raskendatud, osa ruume on vaheseintega tükeldatud, osa uksi on kinni müüritud. Ruumide planeering on paremini jälgitav põhihoone ühekorruselises keskosas (vt. lisa 2). Siin kohtame anfilaadset tubade asetust. Hoone keskteljel paikneb esinduslikum ruum - saal. Saalis on säilinud profileeringu ja hammasmotiiviga laekarniis (foto 28), parkettpõrand ja laiadest kahelkividest profileeritud karniisiga ahi (foto 26). Parkettpõrandaid ja profileeritud laekarniise kohtame ka saaliga külgnevates ruumides. Mõneti mõistatuslik on kõrge kitsas ristvõlvlaega ruum hoone keskosas (vt. lisa 2). Võimalik, et siin on tegemist mantelkorstna-aluse ruumiga varasemast ehitusjärgust.

Tiibhoonetes paiknevad korterid, esialgset ruumidejaotust on vaheseintega muudetud.

Maja põhihoone on terves ulatuses kellerdatud. Sissepääs keldriruumidesse on võimalik esi- ja kagupoolset otsafassaadilt. Soklikorrust läbib hoone pikitelje ulatuses keskkoridor, mille põrand on kaetud paeplaatidega. Keskkoridorist suunduvad ukseid ruumidesse, mida osaliselt kasutati mõisatöölise eluruumidena.

Juurdeehituse planeeringus on jälgitav keskkoridor, kust suunduvad ukseid tubadesse. Tõenäoliselt elasid siin mõisateenijad. Linnamõisa ajajärgul, s.o. Eesti Vabariigi ajal kasutas neid ruume raamatupidaja, mõisavalitseja elas põhihoones.

Seega härrastemaja puhul on meil tegemist 19. sajandi lõpul, 20. sajandi algul rajatud historitsistliku ehitisega, millel esinevad järelklassitsistlikud mõjud (välisuks, kaaravadega kolmikaknad jne.).

Kõrvalhooned. Õlleköök on vanimaks ehitiseks, mis ehitati 19. sajandi algul viinaköögiks. Kahekordne krohvitud kivihoone varasemat päritolu reedab ukse kohal asetsev jõulise profileeringuga kolmnurkfrontoon, mille all kitsas hammas-karniis. Esifassaadi seinapinnas on veel kaks samalaadse lahendusega väiksemat kolmnurkfrontooni, mille all on kinni müüritud avad. Teravkaarsed aknad esifassaadis 3 tükki ja ot-safassaadis 2 tükki on tõenäoliselt sisse raiutud 19. sajandi teisel poolel, mil hoone kohandati õlleköögiks. Hoone põhjatiivale on püstitatud puidust juurdeehitus, kus paiknevad eluruumid.

Ait. Pikk viilkatusega seitsmeruumiline pae- ja maakiviehitis. Seinapinnas segmentaknad, püst- ja kalasabamustris laudisega uste kohal nelinurksed avad. Aidaruumid võlvitud silinder- ja ristvõlvidega.

Töölistemaja. Maakiviehitis, nurgad ja aknaavad laotud tahatud paekivist. Hoonet katab lame poolkelpkatuse, räästa all kulgeb profileeritud karniis.

Tall-tõllakuur. Maa- ja paekivist seintega algselt krohvitud poolkelpkatusega ehitis. Hoone keskel kolmnurkviil, viilus suur segmentaken. Kõrged kaaraknad kanditud serviti laotud paekivireaga.

Tall. Paekiviseintega ehitis, algne katusekuju on muudetud, asendatud viilkatusega.

Laudad. Maa-, pae- ja silikaatkividest laotud seintega hooned paiknevad ümber nelinurkse sisehoovi. Hoovi keskel asub nelinurkne silikaattellistest pumbamaja.

Rehi-kuivati. Suur massiivne viilkatusega maskiviehitis, avad on kaetud lameda kaarsillusega. Hoonele on liidetud kaasajal eterniidist juurdeehitis.

Mõisapark hõlmab laialdase ala. Põhiolemuselt on ta looduslik park kodumaiste puuliikide ja suurejoonelise tiikide-süsteemiga. Regulaarne planeering on hoomatav peahoone esi- ja tagaväljaku ning lõunakaares asuva viljapuuaija kujunduses.

Kurna mõisa pargi põhjaliku analüüsi ning esialgse rekonstrueerimisettepaneku on koostanud haljastusarhitekt A. Levald.

Kokkuvõte

Kurna küla esmamainimisest ajalooallikais möödub käesoleval aastal 750 aastat. Mõis ilmus ajalooürikusse mõnevõrra hiljem, kuid sellele vaatamata kuulub Kurna Eestimaa vanimate mõisate hulka. Elanike arvult ja põllumaa suuruselt oli Kurna keskmise suurusega mõisamajapidamine. Aegade jooksul on Kurna mõis kuulunud mitmetele nimekatele aadlisuguvõsadele (Treiden, Fersen, Wrangell jt.). Tundub aga, et eelkõige oli Kurna puhul ikkagi tegemist majandusmõisaga, mitte suurejooneliselt väljaehitatud aadli elupaigaga.

Kurna varasem mõisahoonestus oli valdavalt puust. Kivist majandushooneid hakati arvukalt rajama 19. sajandi keskpaigast alates. Uus härrastemaja ehitati 19. sajandi lõpul, 20. sajandi algul historitsistlikus stiilis järelklassitsistlike elementidega. Puidust mõisamaja sarnaneb plaanilahenduselt üldjoontes ekaaslase Puidvere härrastemajaga Virumaal. Viimasest on Kurna aga dekoorivaesem. Huvitavaid arhitektuurielemente võime kohata mitmete majandushoonete nagu õlle-(viina-)köögi või võlvidud lagedega 7-ruumise aida juures. Miljöökujunduslikult on vaieldamatult märkimisväärseim tiikidesüsteem pargis.

Eelnevalt oleme teadvustanud Kurna mõisaansambli praeguse kahetsusväärse olukorra. Selle korrastamine ja ennistamine on kahtlemata aja- ja töömahukas, tulemus aga seda tähelepandeväärne.

Kurna mõisa sobivalt valitud looduslik asend, hoonete ja pargi ansamblitevõiklik lahendus, hoonete arv ja suurus kujundavad ja mõjutavad meie tänapäevast maastikuarhitektuuri.

Kasutatud arhiivimaterjalid ja kirjandus

Arhiivid:

Eesti Ajalooarhiiv Tartus (EAA)

Fond 3, 854, 2072, 2486.

Eesti Ajaloomuseum (AM)

Fotokogu

Fond 70.

Eesti Rahva Muuseum

Fotokogu.

Eesti TA Fr. R. Kreutzwaldi nim. Kirjandusmuuseumi
käsikirjade osakond.

Tavast, Joh. Ajaloolist traditsiooni Jüri kihel-
konnast. Kogutud 1931.a.

Riiklik Uurimise ja Projekteerimise Instituut "Eesti
Ehitismälestised (RUPI "EE")

Ranniku, V. Eesti mõisate esialgne ülevaade. Harju
rajoon. Tallinn, 1978.

Tallinna Linnaarhiiv (TLA)

Fond 82, 136, 400, 884.

Kirjandus:

Baltisches historisches Ortslexikon. Teil I. Estland,
Köln-Wien, 1975.

Deutschbaltisches Biographisches Lexikon 1710-1960.
Köln-Wien, 1970.

Hupel, A.W. Topographische Nachrichten von Lief- und Estland.
Bd. III, Riga, 1782.

Johansen, P. Estlandliste des Liber Census Daniae I, Kopen-
hagen-Reval, 1933.

- Johansen, P. 35 Regesten und Urkunden zur Gütergeschichte
Harrien-Wierlands im 13. und 14. Jahrhundert. Rmt. Sitzungs-
berichte der Gelehrten Estnischen Gesellschaft 1930.
Tartu, 1932.
- Koch, O. Beitrag zur Geschichte der Familie Koch in Reval.
Reval, 1908.
- Kröger, A. M. Ehstländisches Verkehrs- und Adressbuch für
1893/94. Riga, 1893.
- Mellin, L. A. Atlas von Liefland oder von den beyden Gouverne-
mentern u. Herzogthümern Lief- und Ehstland und der
Provinz Oesel. Riga un Leipzig, 1798. Tallinna kreis
1796.
- Paucker, C. Ehstlands Landgüter und deren Besitzer zur Zeit
der schweden Herrschaft I. Harrien. Reval, 1847.
- "Päevaleht", 28. nov. 1930. a.
- Richter, A. Baltische Verkehrs- und Adressbücher 3 Bd. Estland.
Riga, 1913.
- Ungern-Sternberg, P. Das Annotations Protokoll de A^o 1716 für
den Distrikt Harrien. Rmt. Beiträge zur Kunde Est-, Liv-
und Kurlands, 1. u. 2. Heft. Reval, 1910.
- Vahtra, S. Eestimaa talurahvas hingeloenduste andmeil. Tallinn,
1973.
- Winkler, Fr. Bericht über die Thätigkeit des Instructions des
Ehstländisches Gartenbau-Vereins. Mitteilung über die
Wirksamkeit des Ehstländischen Gartenbau-Vereins zu Reval
1898. Reval, 1899.
- Wistinghausen, H. v. Quellen zur Geschichte der Rittergüter
Estlands im 18. und 19. Jahrhundert (1772-1889). Hannover-
-Döhren, 1975.

Fotode nimekiri

1. Härrastemaja eestvaade. Pildist. 1957.a.
AM fotokogu N-10590/1
2. Sama N-10590/2
3. Härrastemaja tagantvaade N-10600/1
4. Sama N-10600/2
5. Härrastemaja lõunast. Pildist. 1950-ndatel
aastatel. Foto eravalduses. Überpildist.
P. Säre N-36046/1
6. Mõisatöölised härrastemaja esisel muru-
platsil. Pildist. 1930-ndatel aastatel.
Foto eravalduses. Überpildist. P. Säre. N-36046/3
7. Lüpsivõistlustest osavõtjad härrastemaja
tagafassaadil. Pildist. 1930-ndatel aasta-
tel. Foto eravalduses. Überpildist. P. Säre. N-36046/2
8. Härrastemaja eestvaade. Pildist. P. Säre
1991, jaanuar. N-36049/1
9. Härrastemaja tagantvaade N-36049/3
10. Härrastemaja välisukse esifassaadil N-36048/1
11. Härrastemaja loodepoolne külgsein N-36049/2
12. Härrastemaja vaade kagust N-36047/2
13. Härrastemaja vaade lõunast N-36047/2
14. Härrastemaja juurdeehituse edelakülg N-36053/4
15. Härrastemaja esifassaad, tiibhoone ja
vahekoridor N-36053/5
16. Härrastemaja vahekoridori kolmikaken N-36053/6
17. Härrastemaja puitpits esifassaadi palkonil N-36050/4
18. Sama N-36050/5

19. Härrastemaja, välisukse framuug	N-36050/6
20. Härrastemaja metallvalust rinnatis taga- fassaadil	N-36051/6
21. Härrastemaja siseuks	N-36051/2
22. Sama	N-36051/5
23. Ukselink	N-36048/2
24. Trepp idapoolses tiivas	N-36052/1
25. Kapp idapoolse tiiva trepikojas	N-36052/3
26. Kahhelahi saalis	N-36048/5
27. Kahhelahi saaliga külgnevas ruumis	N-36051/1
28. Laekarniis saalis	N-36048/4
29. Laekarniis saaliga külgnevas ruumis	N-36051/4
30. Ristvõlviga ruum põhihoone keskosas	N-36048/6
31. Soklikorruse välisuks	N-36050/1
32. Soklikorruse keskkoridor	N-36050/2
33. Korstnajakal pööningul	N-36052/2
34. Ait, eestvaade	N-36055/1
35. Ait, ristvõlviga ruum	N-36055/3
36. Ait, silindervõlviga ruum	N-36055/4
37. Töölistemaja eestvaade	N-36059/6
38. Töölistemaja uks	N-36058/5
39. Tall-tõllakuur	N-36059/4
40. Tall	N-36059/3
41. Õllekööök, eestvaade	N-36056/1
42. Õlleköögi frontooniga uks	N-36056/4
43. Õllekööök, fragment esifassaadilt	N-36057/1
44. Õllekööök, trepp ülemisele korrusele	N-36060/2
45. Sauna varemed	N-36052/6

- | | |
|---|-----------|
| 46. Karjahoov pumbamajaga | N-36053/3 |
| 47. Kuivati | N-36054/4 |
| 48. Tiigid pargi tagaväljakul | N-36049/4 |
| 49. Kivi raidkirjadega esiväljaku muruplatsil | N-36052/4 |

Fotod 8-49 pildistanud P. Säre 1991.a.



1



2





5



6





8

33



9

24





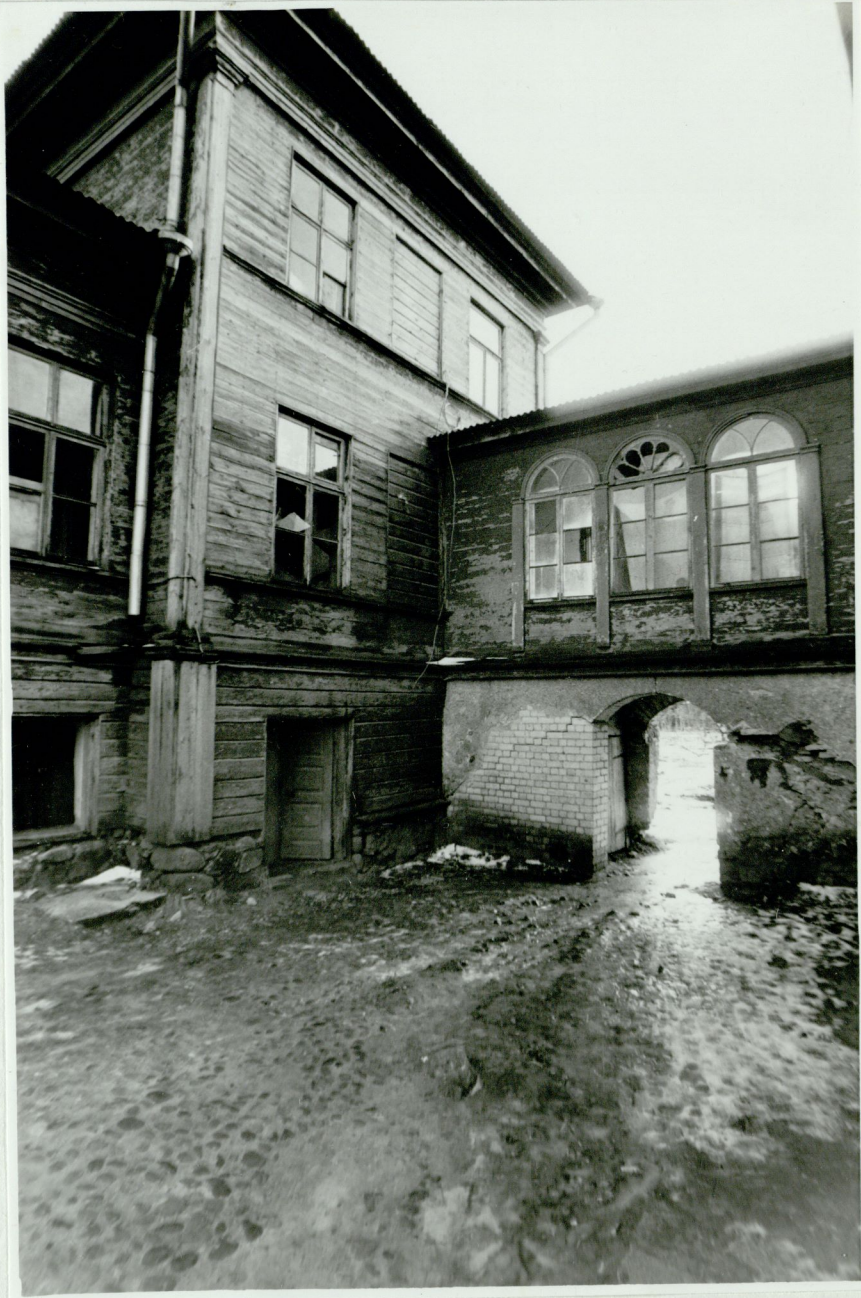


13



14

38



15

46





17



18



19

40

20



22



21

41

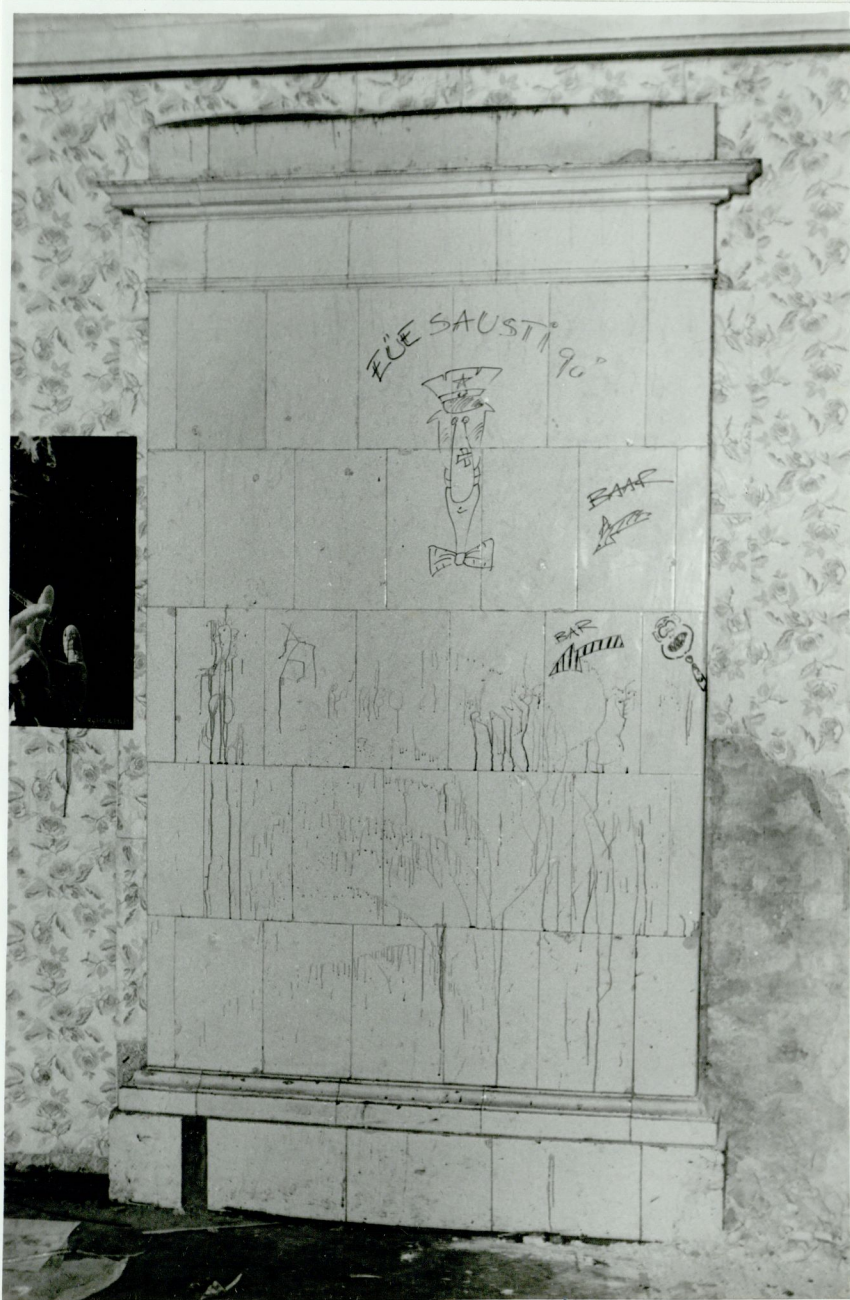
24



25



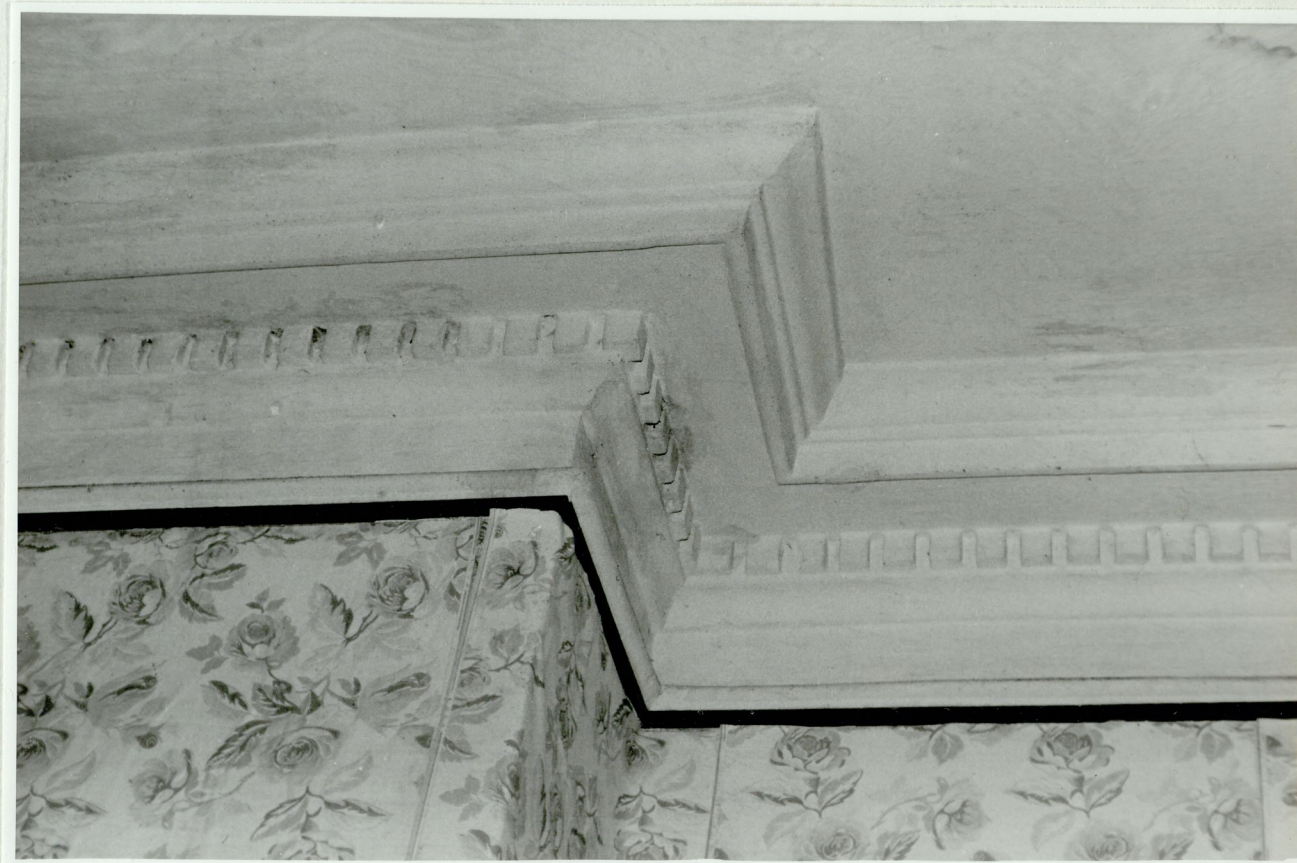
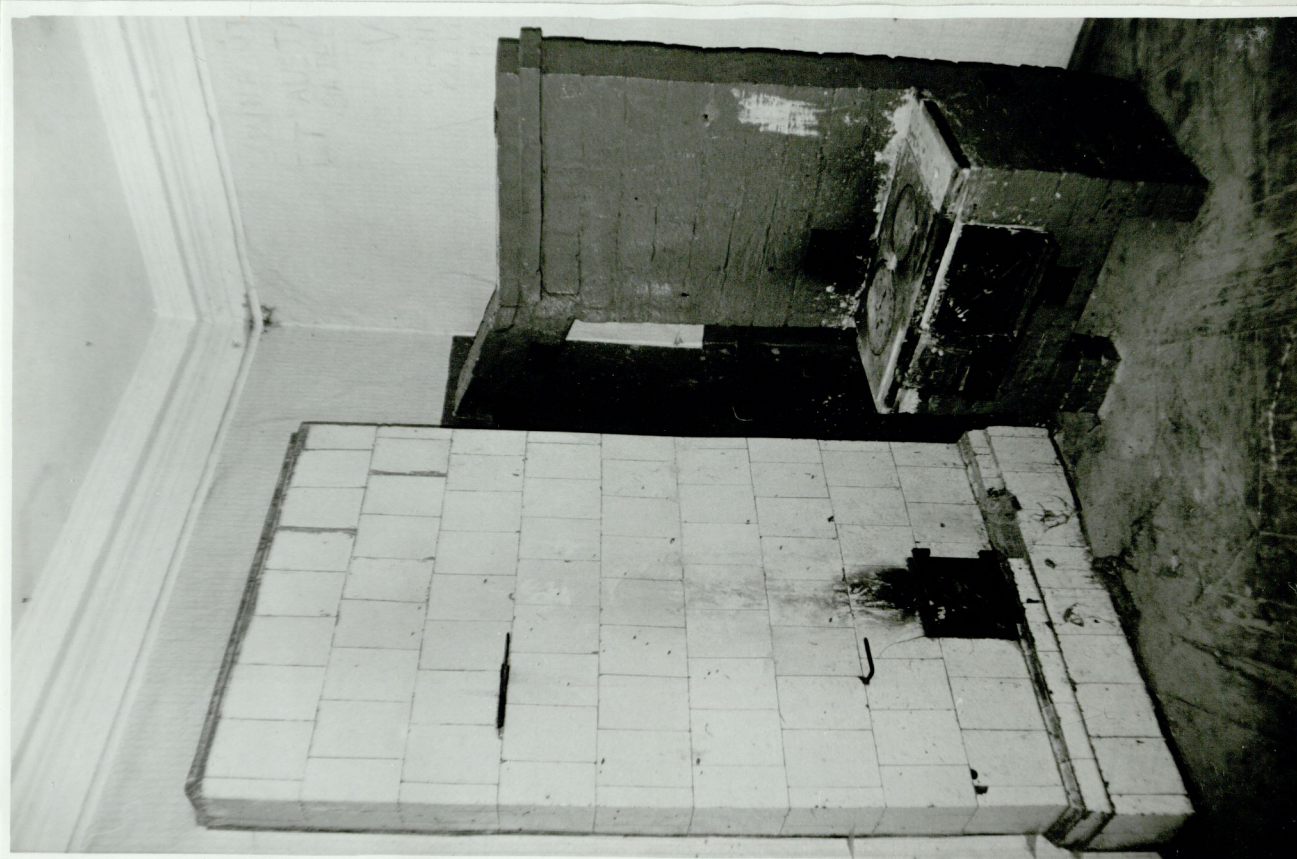
42



26



25





29

A5



30

46



31



32

47



33



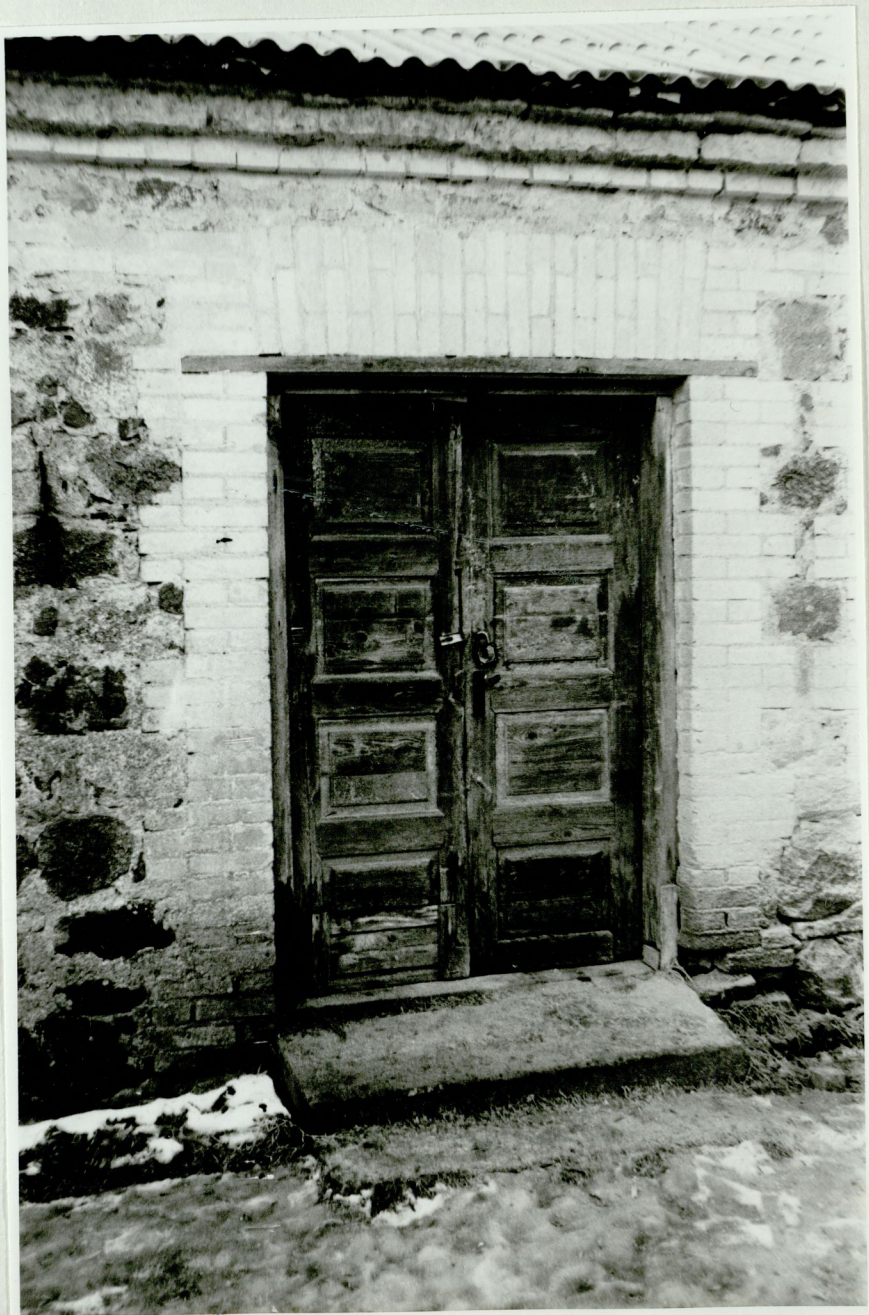
34



35

48

36



37
49

38



50 39





41

57



42

44



43



52





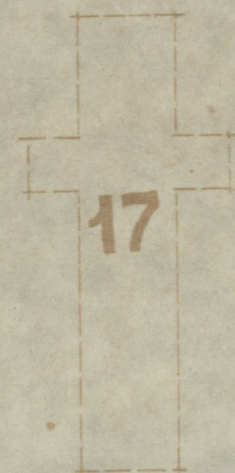
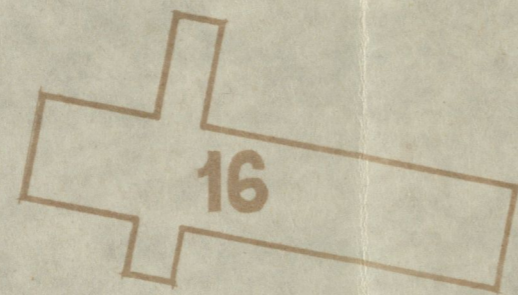
47



48



Viljandi mnt-le

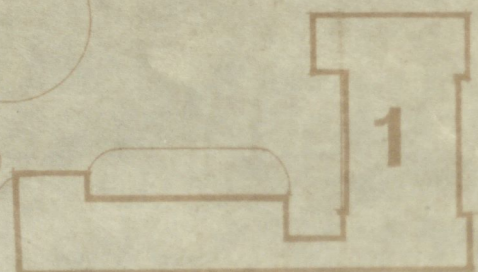
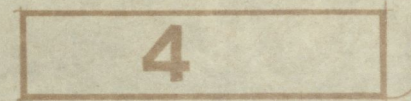
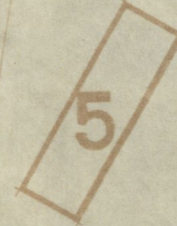
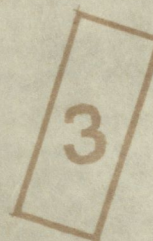


19

20

2 P

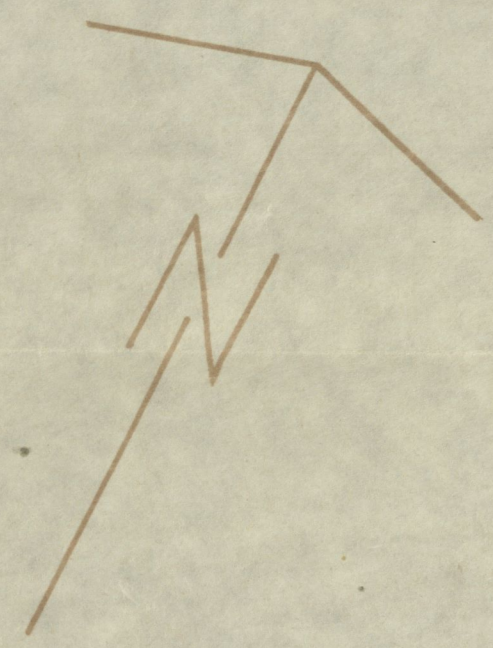
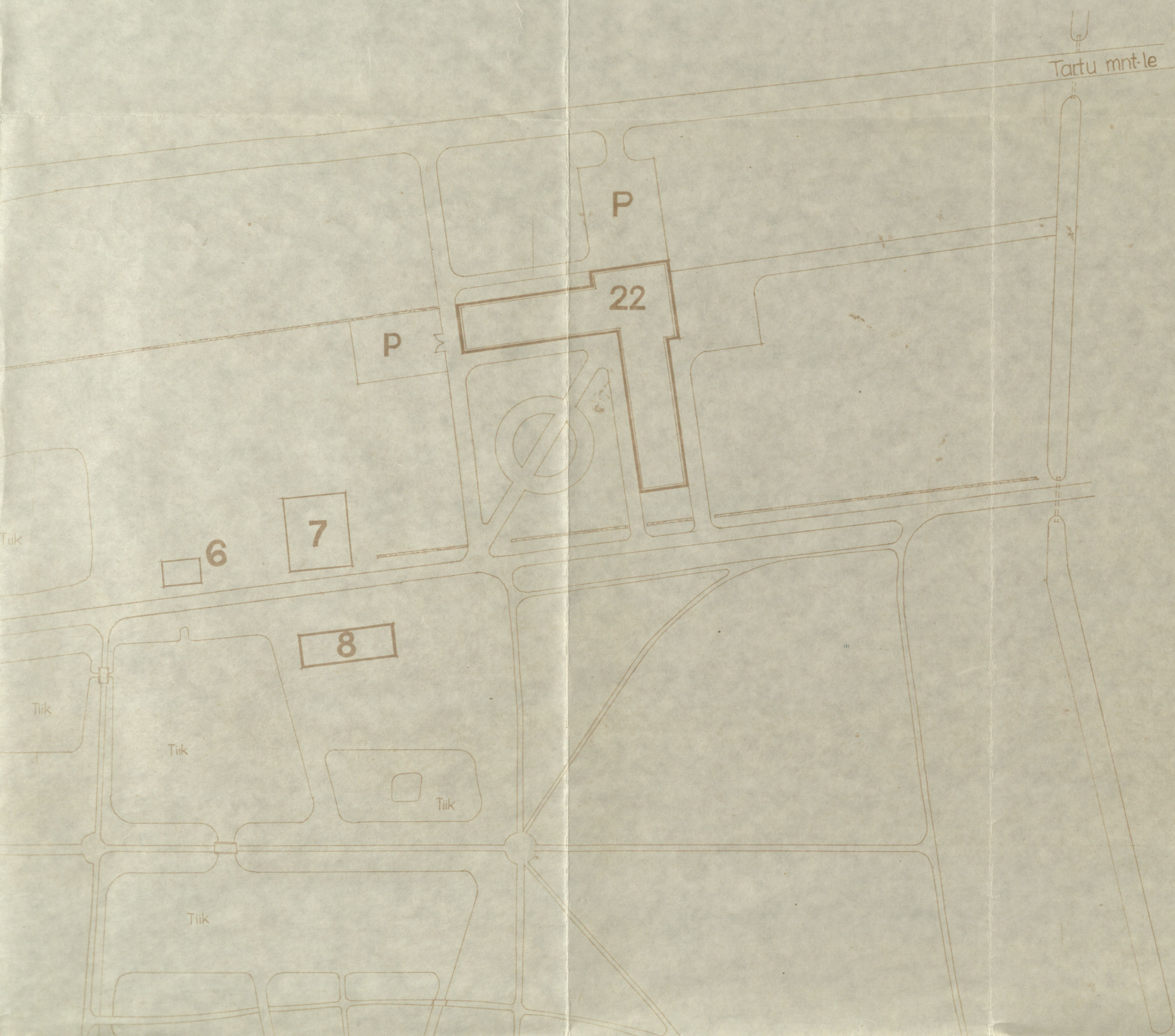
11



A

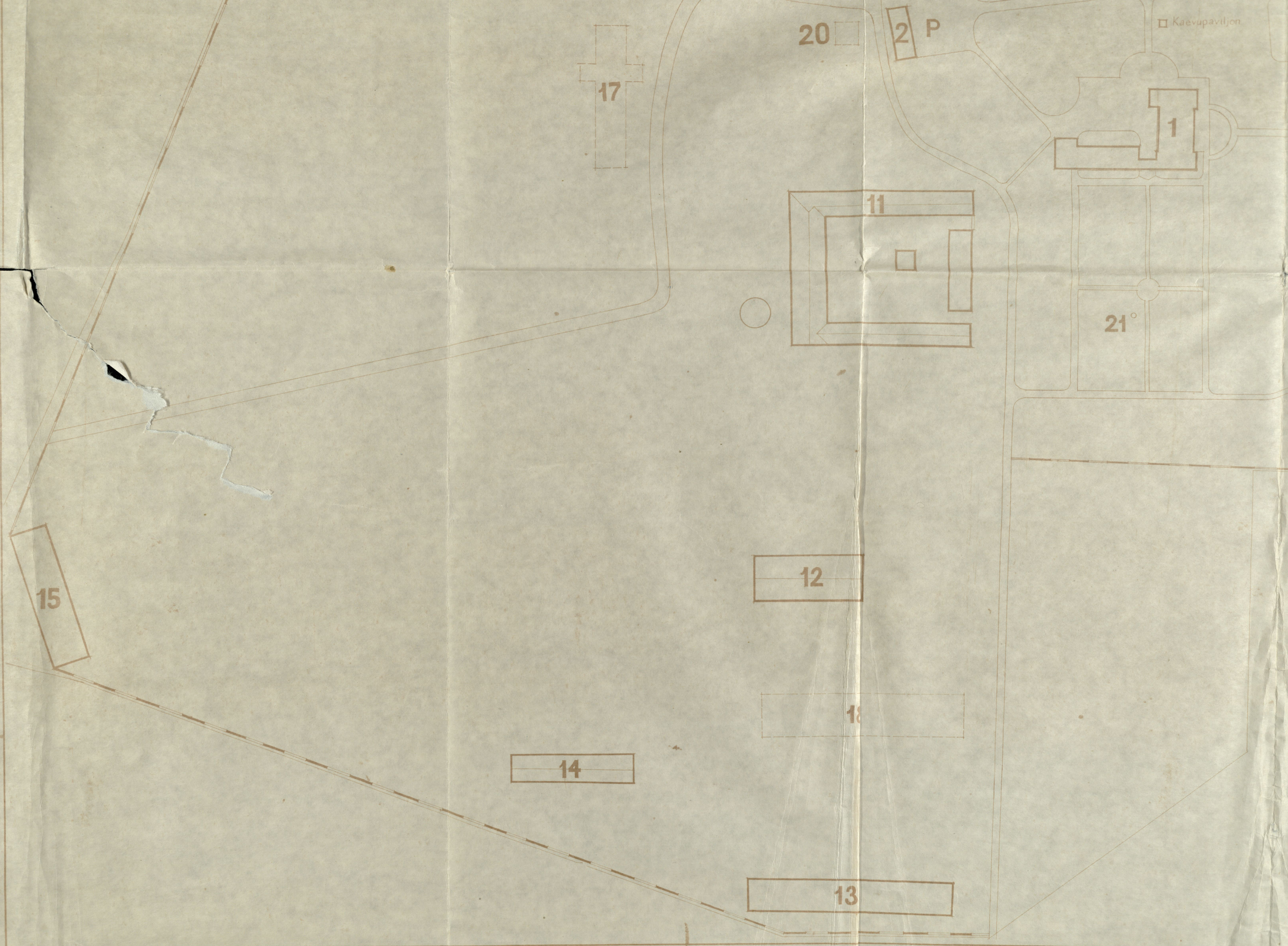
Kaevupav





EKSPLIKATSIOON

- 1 HARRASTEMAJA
- 2 TALL
- 3 TÖÖLISTE MAJA
- 4 AIT
- 5 TÖLLAKUUR
- 6 SAUN
- 7
- 8 ÖLLEKÖÖK
- 9 KUUR
- 10 KUUR
- 11 KARJALAUT
- 12 "
- 13 "
- 14 "
- 15



20

2 P

□ Kaevupaviljon

Tiik

Tiik

Tiik

1

Tiik

11

Tiik

21°

Tiik

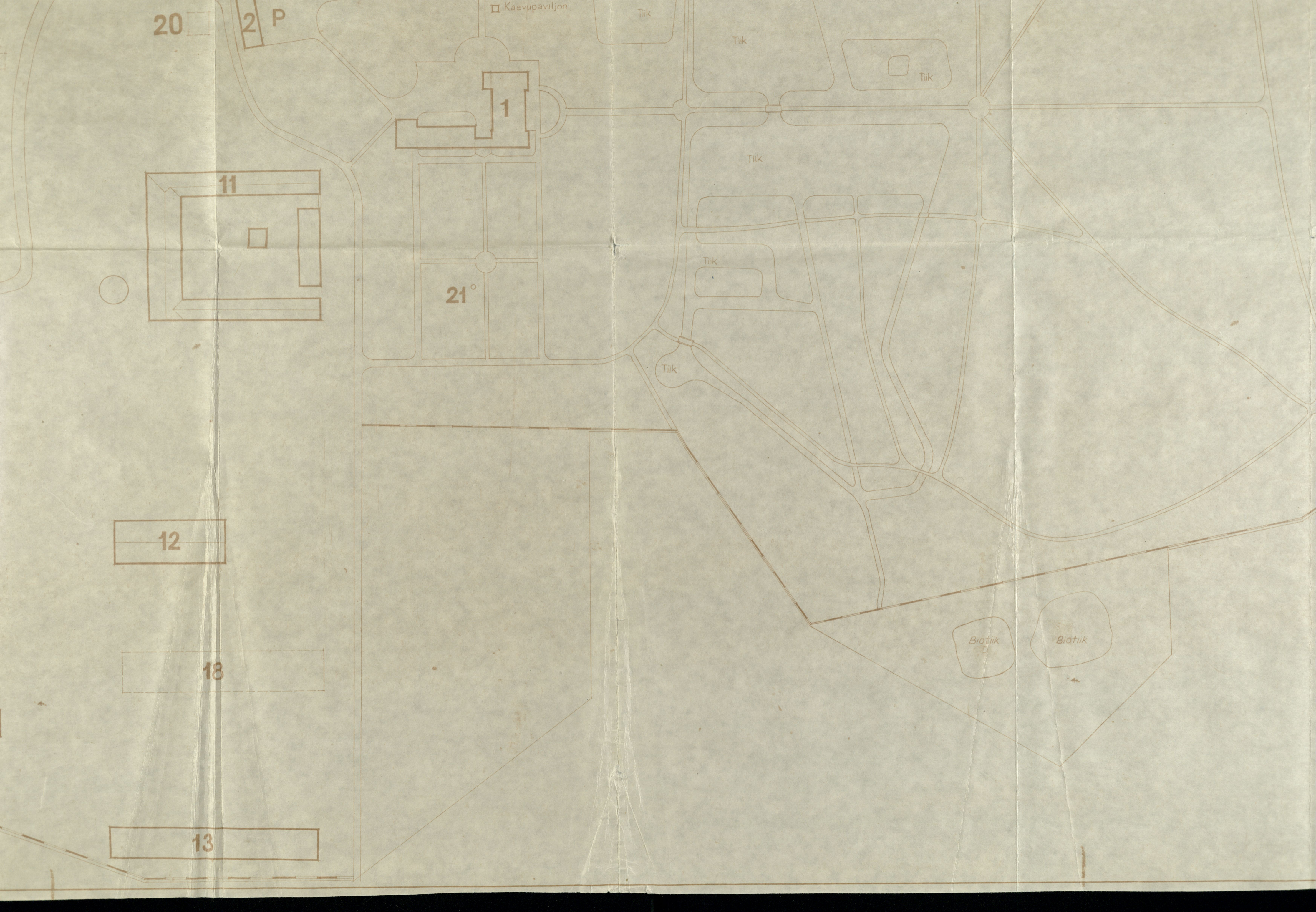
12

Biotik

Biotik

18

13





- 9 KUUR
- 10 KUUR
- 11 KARJALAUT
- 12 "
- 13 "
- 14 "
- 15 REHI
- 16 KUIVATI
- 17 KARJALAUT
- 18 "
- 19 ALAJAAM
- 20 KAALUKODA
- 21 PUURKAEV
- 22 PERSPEKTIIVIS PROJEKTEERITAV HOONE
- A AUTOBUSSIPEATUS
- P PARKLA

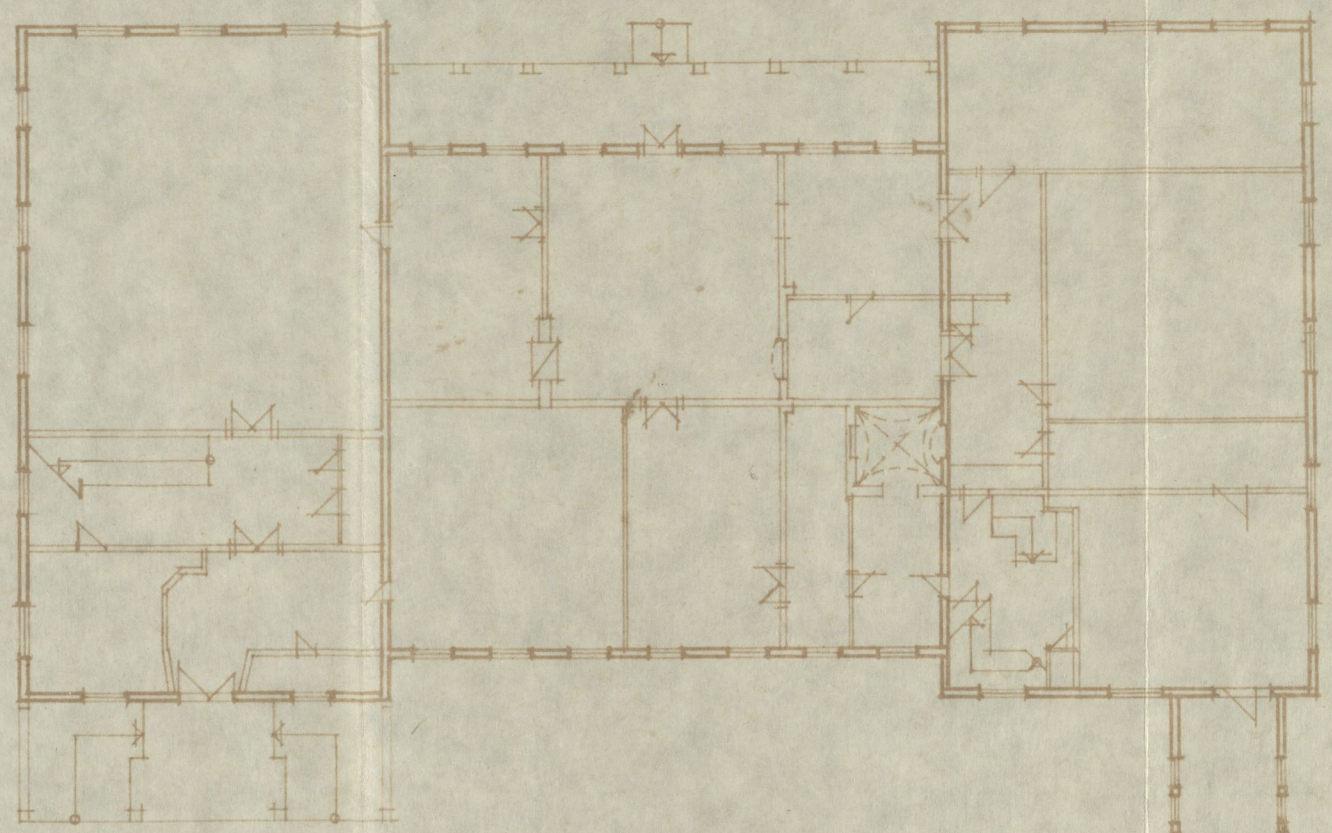
OS. JUH. V. KUKKUR	
OS. PÄRI A. KANN	
PR. P. INS. A. BREMSE	
GR. JUHT T. LA. PVERE	
PROJEKT. I. HARMA	<i>Jama</i>

91021-PS-1
KURNA A/S

HARJUMAA
KURNA MÕIS
HOONESTUSE
PAIKNEMISSKEEM
M 1:1000

STAAD	LEHT	LEHTI


 RUPI
 "EESTI EHITUS-
 MALESTUS"



KURNA MÕISA PEAHOONE
PÕHIKORRUSE SKEEM
M 1:200

