

ERA.T-76.1.13074

A-2807

Riiklik Uurimis- ja Projekteerimisinstituut
«EESTI EHITUSMÄLESTISED»



OBJEKTI AADRESS: Lääne-Virumaa, Arkna

OBJEKT: Arkna mõis

TELLIJA: Arkna Katsesovhoos-kool

TÖÖ № III-90117

Lääne-Virumaa, Arkna mõis

AJALOO LINE ÕIEND

KÕIDE

Peaarhitekt

H. Toss

Osakonna juhataja

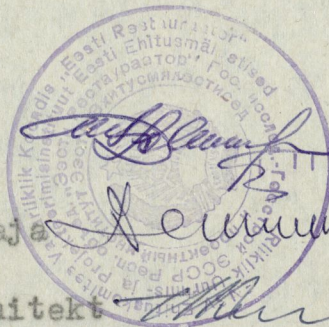
V. Kukkur

Osakonna peaarhitekt

A. Kann

Projekti peainsener

K. Aasa



Tallinn 1961 a.

Kõite koostas:

<u>Nimi, eesnimi</u>	<u>Amet, eriala</u>	<u>Allkiri</u>	<u>Märkused</u>
Kangilaski, Epp	peaspetsialist	<i>Ehauy</i>	

Sisukord

Sissejuhatus	4
1. Mõisa ajalugu 18. sajandist alates	8
2. Mõisaansambli kirjeldus-analüüs	17
3. Majandushooned ja park	23
Kokkuvõte	27
Kasutatud arhiivimaterjalid ja kirjandus	29
Fotode nimestik	31
Fotod 1-47	

Sissejuhatus

Tänapäevast maastikku mõjutavad ja kujundavad oluliselt omaaegsed mõisaehitised. Sobivalt valitud looduslik asend, hoonete ja pargi ansambliterviklik lahendus, hoonete suurus ja arhitektuurne ilme loovad eeldused nende kasutamiseks mitmesuguste ühiskondlike hoonetena. Juba peale Eesti Vabariigi maareformi anti paljud mõisahooned koolidele, nii ka Arknas, kus rajati põllutöökool. Praegu töötab Arknas Loomakasvatuse Tehnikum.

Arkna (saksa k. Arknal) mõis asub Virumaal, Rakvere lähisel, Tallinn-Narva maantee ääres. Kihelkondlikku kuuluvust arvestatakse Rakvere kiriku järgi, looduses on põhimäärajaks Selja jõgi, mis saab alguse Rakvere ümbrusest ning jõuab merre pea igal aastal eri kohas Rutja-Karepa all.

Mõisahooneite ennistamisel ja korrastamisel sammub Lääne-Virumaa vabariigi esirinnas. Siinkohal võib meenutada viimasel ajal restaureeritud või praegu valmimisjärgus olevaid Rägavere, Palmse, Sagadi, Vihula mõisaansamblid. Nimeetatud kuuluvad meie mõisaarhitektuuri paremiku hulka, kuid ka tagasihoidlikumate hoonete (näiteks nagu Mädaapea mõisa-hoone) ajaloolise arhitektuuri väärtustamine on oluliseks lisandiks kaasaegsele ehituslaadile.

Lääne-Virumaa on rikas arhitektuurimälestiste poolest. 1980. aastal võeti siin lisaks 12-le mõisasüdamikule kaitse alla veel 21 mõisat - kas siis ansambli või üksikhoonetena.

Arkna mõisast kuuluvad kaitsenimistusse peahoone ja park koos piirdemüüri, kahe silla ja trepiga. Looduskaitse all on umbes 10 ha suurune ala Arkna mõisa pargist.

Kahtlemata ei kajasta aga arhitektuurimälestiste kaitse nimekirjad meie ehituspärandi kogu rikkust.

Rakvere ümbrus on põline asustusalala, siinsetele viljakatele lavamaadele koondusid suured külad juba muinasajal, linna kohal seisis muistne Tarvanpää linnus. Selleaegse asustuse selgitamiseks on suure väärtusega Taani Hindamisraamat (Liber Censur Danicae)¹, mis koostati 1241. aasta paiku seoses ristimisega Põhja-Eestis. Teiste vanade külade kõrval esineb seal Arkna (Arkenaelae) küla. Peale saksa-taani valitajate sissetungi algas ka anastatud maade läänistamine ning mõisate rajamine - eelkõige toimus see muidugi tihedama asustusega aladel. Esimeste mõisate tähtsaimaks (sageli ainukeseks) hooneks oli veski, kuhu koguti ja kus jahvatati kümnisevili. Ajavahemikus 1483-1527 tekkis veski juurde Arkna mõis. Tolleaegsed maavaldused polnud eriti suured ega püsi-
vad.

1542. aastast pärineb teade Arknas asuva ühe adramaa suuruse maatüki müügilepingust Otto Tuue ja Otto Lode vahel.² Järgnevalt on andmed Arkna mõisa kohta väga juhuslikud, see on mõistetav kui arvestada poliitilisi sündmusi. Juba Liivi sõja hakul põletati valdav enamus Virumaa mõisatest, midagi paremat ei lisanud edaspidised aastakümned. Peale Altmargi

¹ P. Johansen. Die Estlandliste des Liber Censur Danicae. Kopenhagen-Reval, 1933.

² AM "D" kogu, f. 280, nim. 2, s. 115.

rahu 1629. aastal oli Rakvere varemeis, ümbruskond laastatud ja suures osas inimtühi. Arkna oli kaotanud tähtsuse majanduslikult iseseisva, n.ö. päris mõisana. Veski juurde jäi Väike-Arkna küla. Suur-Arkna külast moodustati aga karjamõis (Varangu mõisa alluvuses).¹ Ja ehkki Rootsi krooni all elukorraldus stabiliseerus, ei toimunud kujunenud olukorras Arkna ajaloos midagi eriti märkimisväärset. 1680-ndatel aastatel kavandati Rootsi riigikassa huvides aadlimõisate reduktsiooni, see protsess oleks oluliselt muutnud meie mõisate edasist arengulugu. Tegelikuses said takistuseks mitmed pöördelised sündmused. 1695-97 valitses kogu Eesti- ja Liivimaal ikaldus, selle tagajärjel suurim näljahäda meie ajaloos. Vaevalt toibunud, tabas maad järgmine katsumus - 1700. aastal puhkenud Põhjasõda. Siinsed alad said suurriikide vahelise võitluse otseseks tallermaaks. Sõja algul saabus Rakverre Rootsi kuningliku sõjaväe laager; kuningas oma kaaskonnaga elas linnas, ohvitserid mõisates, sõdurid külades. Sõjaväe moonavarud hangiti ümbruskonnast. 1703. aasta augustis algas Vene vägede retk kõige sellest tulenevaga läbi Eesti. 1708. aasta lahingute ja rüüstamistega muudeti enamused Viru-Jaagupi, Rakvere ja Haljala kihelkondade veel säilinud küladest ja mõisatest tuhaks, elanikkond tapeti suures osas. Vahest just hõredaks jäänud asustuse tõttu polnud 1710-11. aasta katkuepidemia siin enam nii masendavate tagajärgedega kui mujal Eestis.

¹ Baltisches Historisches Ortslexikon. Th.I. Estland. Köln-Wien, 1985.

1710. aasta Harku rahuga läksid Eesti- ja Liivimaa provintsid Rootsi riigile kaduma. Mõisamajanduse edasine areng toimus Vene Impeeriumi koosseisus ning selle aadlisõbraliku tähe all - mõisate riigistamine tühistati, mõisnikele tagastati endised valdused. Peeter I kutsus tagasi ka Rootsi poolel sõdinuid ning taastas nende maaomandi.

Arkna mõisa ajaloo ei toimunud kohest pööret, kaotanud tähenduse iseseisva majandusüksusena jäi see kõrvale ka 18. sajandi keskpaigast alanud intensiivsest ehitustegevusest mõisates. Nagu järgnevalt näeme, jõuti Arknas selleni küllalt hilja - alles 19. sajandi viimasel veerandil.

Üldiselt on kirjanduses ja arhiivides leiduvad andmed Arkna mõisa ajaloo ja hoonestuse kohta väga põgusad. Seoses Eesti Vabariigi aegse juriidilise kuuluvuse ning põllutöökooliga oleks eeldanud rohkem vastavasisulist ainet Eesti Riigiarhiivi materjalides. Arkna mõisa ülevõtmisega on loetletud küll palju mõisa varandust - alates põllutöömehhanismide ning lõpetades karjakellade ja ahjuroopidega, ehituslikku teavet pole siiani õnnestunud saada. 1930-ndate aastate algul kohalike elanike käest kogutud suuline pärimus lisab ehitusloole mõnegi huvitava fakti, kuid nagu edaspidi näeme, tekitab ka mitmeid küsimusi.

1. Mõisa ajalugu 18. sajandist alates

Keskajal kujunes Rakvere kihelkonnas kaheksa mõisakeskust, nende hulgas ka Arkna. Viimase järjepidev areng oli aga katkenud 17. sajandi algupooleks. Maade hajutamise ja naaber mõisate vahel oli kujunenud mõnevõrra omaladne olukord. 18. sajandi alguseks polnud enam olemas iseseisvat Arkna mõisa, küll aga kaks Arkna nimelist küla. Üks neist oli liidetud Haljala kihelkonnas asuva Varangu mõisa alla, teine moodustas Korjodi (Väike-Arkna) mõisa, mis eraldati Idavere mõisast 18. sajandi alguses.¹ Varangu mõisa Arknas elas 1725-26. a. adramaarevisjoni andmeil kaks pooladriikut (= poole adramaa suuruse talu pidajat) - Wanna Boig Maddi ja Jahni Maddi, kaks veerandadriikut - Matzo Jürri ja Teppo Mart ning Wanna Boig Fabo perest vaid perenaine koos tütre ja alaealise poisiga.² Kuna maa oli äärmiselt laostunud katku ja sõja tõttu, võeti nüüd adramaa arvu määrajaks (riigimaksude aluseks) tööjõulised inimesed (15-60 aastat).³

Korjodi mõisale kuuluv Arkna küla oli mõnevõrra suurem - kaks poole adramaa suurust talu, neli veerand adramaa suurust talu ja Wanna Marti koht, kus adramaid ei saanud arvestada, kuna seal elas vaid perenaine ühe alla 15 aastase poisiga. Küll oli seal aga suure perega mölder Bertel (naine,

¹ Eesti ala mõisate nimestik. Tln., 1981.

² Eestimaa 1725.-1726. a. adramaarevisjon. Virumaa. Allikpublikatsioon. Tln., 1988.

³ Tööjõuliste inimeste väljaselgitamiseks toimus ajavahemikus 1725.-1774 8 adramaarevisjoni.

4 lapseas poega ja 2 tütart, 2 poissi abilisteks, veel üks vana naine). Hiljem, kui Korjodi muutus omakorda Arkna mõisaks, omas veskikoht mõisa majanduselus jätkuvalt tähtsat osa.

Pärismõisaks sai Arkna uuesti ajavahemikus 1765-1774. 12 adramaa suurune Arkna mõisa koos Sõmeru mõisaga (viimane eraldati Kaarli mõisast rootsi ajal) omandas kapten Jürgen Johann von Hastfer.¹ Koos majandusliku jõukuse kasvuga algas just sel perioodil intensiivne ehitustegevus mõisates, millele aitas kaasa aadli juriidilise positsiooni tugevdamine kesk- võimu poolt. Mõisnikkonna kulutused, millest väga suure osa moodustasid luksuslikud ehitused, kasvasid ometi kiiremini kui tulud ning tagajärjeks oli aadli võlastumine. 18. sajandi lõpupoole muutub iseloomulikuks, et mõisad hakkasid sageli peremehi vahetama - kas siis mõisa müümise, pantimise või rentimise teel. Kapten Georg Johann v. Hastferi käest läks oksjonile ka Arkna mõis. Põhjus polnud siin küll nähtavasti Arkna mõisa suurejonelises väljaehitamises. Maamõõtja S. Dobermanni andmetel oli 18-19. sajandi vahetusel Arkna mõisas elamiseks vaid väike kivist valitsejamaja. Seevastu majandushooned olid tavapärased - kivist karjalaudad ja tuuleveski, puudust aidad ja viljaküünid.² Siit võib järeldada, et Arkna oli eelkõige majandus-, mitte esindusmõis.

Majanduselus jagas Arkna enamiku Virumaa mõisate saatust. 18. sajandi teisel, 19. sajandi esimesel poolel omas Eesti arengus olulist osa viinapõletamine ja müük. Viimane hoogustus

¹ W.W.Hupel. Topographische Nachrichten von Lief- und Ehstland. Bd.III, Riga, 1782.

² AM "D" kogu, f.70, nim.1, s.3.

eriti pärast 1766. aastat, mil Eesti- ja Liivimaa viinale avanes Vene turg. Põhja-Eesti maakondadest põletati kõige rohkem viina Virumaal - see andis ligi 2/3 Eestimaa kogutoodangust. Viinatootmisega tegeleti intensiivselt ka Arkna mõisas. Praagaga nuumatud härjad saadeti aga jälle põhiliselt Vene turule.

19. sajandi algul viinahinnad ülevenemaalisel turul langesid ning 1817. aastast koondas riik enda kätte viina ülesostu. Vaat viina, mis 18. sajandi lõpul maksis üle 18 rubla, langes 1821. aastal 5,5 rublani. Seesama asjaolu viis mõisamajanduse kriisiseisundisse ja paljud mõisad lõpetasid pankrotiga. Teatud tõus viinatootmises algas 1820-ndate aastate teisest poolest alates - nüüd juba uus tooraine - kartuli alusel. Kartulikasvatus teatavasti oli jällegi just Virumaal eriti tulus.

Juurviljaaiad olid 19. sajandi algul olemas peaaegu kõikides mõisates, nii ka Arknas. 1803. aastast pärineb teade, et Arkna mõisas pidi iga taluperenaine tegelema ühe päeva kapsataimede istutamisega, -üks-kaks päeva kastmisega ning ühe päeva kapsatampimisega.¹

Arkna mõisa võib lugeda suhteliselt väikeseks - 1816. aastal elas seal 81 töajõulist meest, 1840. a. - 108, 1852. a. - 147, 1875. a. 131.²

Arkna mõisa majandustulemusi 19. sajandi jooksul kasutasid paljud aadlisuguvõsade esindajad. 1804. aastal sõlmiti 10 aasta peale Arkna mõisa pandileping vahepeal mõisa omanikuks saanud Otto Woldemar Budbergi ja major Johann Christoph v. Lesedowi vahel.³ Viimase nimi on meie aadlisuguvõsade hul-

¹ H. Ligi. Talupoegade koormised Eestis 13.-19. sajandi alguseni. Tln., 1968, lk. 231.

² AM "D" kogu, f. 104, nim. 1, s. 42.

³ Mõisa hindeks oli 39000 bankorubla ja inventari eest veel 4000 rubla.

gas vähetunud ja ka kaasaegsete poolt nimetati von Lesedowi "välismaalaseks". Pandilepingut pikendati ning 1830-ndatel aastatel oli sõlmitud veel ajutine pandileping Constance Lesedowiga (sünd. von Tiesenhausen). Nähtavasti olid v. Lesedowid vabepeal Arkna mõisa pärisomanikeks saanud, sest 1845. aastal müüdi Arkna mõis nende poolt krahv Gustav Ingelstromile 40000 hõberubla eest. 13 aastat hiljem müüs viimase järeltulija krahv Peter Hermann Ingelstrom mõisa juba edasi - krahv Oscar Cancrinile. Mõisa ostu-müügiga käis kaasas ka metsatükk Tudu mõisa alt (136 tiinu).

Uus ja antud teema seisukohalt oluline ajajärk algas Arkna mõisas 19. sajandi viimasel veerandil. 1875. aastal ostis krahvinna Olga Cancrinilt Arkna mõisa Julius (Christien Alexander) v. Schubert. Mõisa väärtuseks koos inventariga oli 54000 rubla. 1881. aastal moodustas J. v. Schubert "Schubert-Arkna fideikomissi",¹ kuhu kuulus Arkna mõis, mõisast eraldi-seisev metsatükk (Mauramäe Metz), Korjodi (metsatükk Vahakõnnu ja Vesiveski koht), maatükk Mustlepa Vihula mõisast.²

Von Schubertite suguvõsa pärines Elbingist Lääne-Preisiimaalt, Eestisse jõudsid selle esindajad 18. sajandi teisel poolel. Omades mitmeid maavaldusi Eesti- ja Liivimaal oli mõisate võõrandamisel nende kätte jäänud veel Vihula, Vaeküla ja Arkna mõis Eestimaal ning Späre mõis Põhja-Lätis.

Vihula mõisa ostis 1809. aastal oksjonilt Alexander (Wilhelm Ernst) v. Schubert, 1813. aastal lisandus sellele Vaeküla mõis Viru-Jaagupi kihelkonnas.³ Peale A. v. Schuberti surma jäi

¹ Fideikomiss - juriidiline mõiste, seotud pärandusõigusega.

² H. v. Wistinghausen. Quellen zur Geschichte der Rittergüter Estlands im 18. und 19. Jahrhundert (1772-1889). Hannover-Döhren, 1975.

³ Vt. lähemalt: A. Hein. Vihula mõis. Arhitektuuriajalooline ülevaade. Tln. 1988 (RUPI "Eesti Ehitismälestised" arhiiv, A-2227).

Vihula koos Späre mõisaga noorimale pojale Alex. Berendile, vend Karlile aga Vaeküla. Viimatinimetatu poegade vahel toimus valduste, millele nüüd lisandus ka Arkna mõis, jagunemine. Poegi oli tal koguni viis, neist esimene Alex. Wilh. Ernst suri küll juba 15 aastase poisina. Karl Hans (1841-1889) sai Vihula mõisa, Nikolai Reinhold (1844-1905) Vaeküla mõisa. Kolmas vend - Julius Christian Alex. (1838-1905) oli siis see, kes ostis omale Arkna mõisa. Arkna mõisaga seoses tuleb aga juttu ka noorimast selles vennaperes - Alexander Bernhard v. Schubertist, kellest teatmeteoste andmeil sai Arkna mõisa omanik 1905. aastal. 1913. aasta adresskalendris on antud tema elukohaks Riia,¹ Arkna mõisa rentnikuks oli tollal Essu mõisa (Haljala khk.) Ernst v. Ungern-Sternberg, valitsejaks aga eesti soost mees E. Kivi. Bernhard v. Schubertilt Arkna mõis võrandati Eesti Vabariigi maareformiga. Inventar ja hooned anti rentnik E. v. Ungern-Sternbergi poolt üle Viru Maa-konna Valitsusele. Viimane kohustus Põllutöoministeeriumiga tehtud rendilepingu alusel kogu täheldatud varanduse eest vastutama.²

Kolm aastat hiljem protsessis E. v. Ungern-Sternberg osa ülevõetud inventari pärast (vili, kartulid, 130 voodrilauda, 12 rulli katusepappi, 224 vankrikodarat jmt.), mis poleks kuulunud võrandamisele. Kuna protest oli hilinenud, jättis Riigikohus selle rahuldamata.

Küll aga maksti tasu Arkna, Korjodi ja Korjodi veski eest B. v. Schuberti neljale tütrele: Margarete Marie Freytag-Loringhovenile, Kath. Crist. Pahlenile, Adina-Ebba Schubertile, Helene-Pauline Valterile. Nendele otsustati võrandatud

¹ Ehkki seal on eesnimedeks Bernhard Karl, peaks genealoogiliste andmete kõrvutamisel olema tegu sama mehega. Reeglina oli balti aadlikel kolm-neli eesnime ning alati ei peetud kinni õigest järjekorrast.

² Eesti Riigiarhiiv, f.58, nim.4, s.2137.

maade eest 1931.aastal maksta 26.163 krooni ja 11 senti.¹

Von Schubertite valitsusajal, s.o. siis 19.sajandi neljandast veerandist alates olid majandusellu jõudnud uued tuuled. Paikkonna tööstuslik-majanduslik areng elavnes eriti Tallinn-Peterburi raudtee avamisest 1870.aastal. Sel ajal algas talude kruntimine ning müümine. Üldiselt toimus see protsess Lõuna-Eestis varem kui Põhja-Eestis, igas mõisas siiski väikeste erinevustega. Talude ostmine tõi kaasa väga mitmekihilised ja -plaenilised muudatused. Talukruntide väljamõõtmisega nihutatud Arkna küla varasemast kaugemale metsa poole, viletsamatele ja madalamatele maadele. Maata jäänud talupojad kujundasid uue maatööliste kihi - moonakate seisuse. Arkna mõisas lasti nende tarvis ehitada moonamajad.² Nagu sel ajal Eesti mõisates üldiselt tavaks, pandi põhirõhk majanduses karjakasvatusele. Arkna mõisas kasvatati ardenni tõugu hobuseid ja friisi tõugu lehmi. Piima ümbertöötamiseks oli rajatud meierei. Teatud tulu andis ka kalandus.

Nii nagu mõis omal ajal tekkis veski juurde, püsis viimase tähtsus läbi sajandite. Seda võimaldasid sobivad looduslikud tingimused. Nagu eelpool nägime, kuulus veski küll 18.sajandi teisest poolest Korjodi mõisa alla, 1881.aastal aga hõlmati Arkna fideikomissi. 1893.aastaks oli Korjodi veski ja Väike-Arkna küla kokku sulanud.³ 1932.aastal seletas Rakvere metsaülem, et end. Korjodi mõisast on järele jäänud üks talu-

¹ Eesti Riigiarhiiv, f.58, nim.4, s.3411.

² Fr.R.Kreutzwaldi nim. Kirjandusmuuseum, f.200, s.21:2 (Rakvere kihelkond. Ajalooline suuline rahvatraditsioon. Kogunud ja koostanud E.Suurväli 1932-33).

³ Baltisches Historisches Ortslexikon. Theil I, Estland. Köln-Wien, 1985.

koht Arkna vesiveski nimetuse all ja et Korjodi ja Korjodi veski ongi üks ja seesama Arkna vesiveski. Arkna mõisa ülevõtmisel olid veskikohal korras kivihooned - veski elumaja, "kraasikammer" ja tall.¹

Mõisaansambli kujunemise aluseks olid mitmed tegurid. Üldiste seaduspärasuste kõrval omasid igal konkreetsel juhul tähendust ka mõisa majanduslikud näitajad, looduslikud tingimused, aga samuti mõisaomaniku isik. Von Schubertite osa Arkna mõisas oli vaieldamatult suur - seda kinnitavad kaasaegsete tähelepanekud ja mõnevõrra hilisemad mälestused. Viimastele toetudes tekitab aga küsimusi kumbagi venna - Juliuse või Bernhardi panusest mõisaansambli rajamisel. Arkna peahoone ehitati tõenäoliselt 1880. aasta paiku. 1882/89. aasta mõisasüdameku plaanilt² nähtub härrastemaja konfiguratsioon, põhiosa majandushoonetest, park hoonete ümbruses. Iluaednik Fr. Winkleri 1898. aasta aruandes tõstetakse esile mõisa ümbruse korrastamist, jõe saarekeste ning sildade rajamist. Tugevast massiivsest kivimüürist ümbritsetud viljapuu ja köögiviljaaed oli heas seisukorras. Mitmed kavad olid järgnevaks - peahoonet ümbritsevate lillegruppide ümberkujundamine, juurdeistutused viljapuuaeda, suurema kasvumaja ehitamiseks asukoht valitud. Mõisa ümbrus sellisel kujul olevat täielikult Arkna omaniku Landrat v. Schuberti poolt suurte kulutustega rajatud.³ Eelnevalt nägime, et tollal kuulus Arkna mõis J. v. Schubertile.

¹ ERA, f.58, nim.4, s.2137.

² Eesti Ajalooarhiiv, f.3724, nim.4, s.1548.

³ Fr. Winkler. Mitteilungen über die Wirksamkeit des Ehstländischen Gartenbau Vereins zu Reval 1898.

1932-33. aastal E. Suurväli poolt Rakvere kihelkonnas ko-
gutud suuline pärimus iseloomustab Arkna "Schubertit" (ilma
eesnimeta) kui ihnsat, kurjavõitu, ometi õiglast meest, kes
pidanud lugu korralikest teenijatest. Tema ehitatudki prae-
gused mõisahooned. Samuti olevat tema ehitatud ka Rakvere
kirikumõis. Arkna jõesel olevad saarekesed, ka need ehitatud
tema. Saarekestele toonud puud Vaeküla mõisast. Samuti ole-
vat tema istutatud ümbruses olev mets.¹ See oleks väga olu-
line seletus, eriti kui arvestada hoonete ehitamise küsimust,
kui samas poleks märgitud, et see Schubert olnud ametilt in-
sener ning läinud Šveitsi.

Ei tea praegu midagi J.v.Schuberti insenerikalduvustest,
küll omas ta märkimisväärset positsiooni Eestimaa aadelkon-
nas - 1882-1896 oli J.v.Schubert kreisisaadik, 1896. aastal
sai maanõunikuks. 1905. aastal suri ta Tallinnas. Olgu öeldud,
et sama surma-aasta ning paik on antud ka Vaeküla omanikule
- vend Nikolai Reinhold v. Schubertile.² Küll oli aga üsna
nimekas insener vend Bernhard Alexander v. Schubert, kellele
Arkna fideikomiss peale Julius v. Schuberti surma pärandus.
Ka läks B.v.Schubert 1919. aastal Šveitsi elama ja suri Ber-
nis 1923. aastal. Tema eluloolisi andmeid vaadeldes tundub aga,
et Arknas ta eriti pikalt ei peatunud. Sündinud 1849. aastal
Vaekülas, õppinud 1863-69 Tallinna Toomkoolis. Seal siirdus
B.v.Schubert edasi Peterburi inseneriharidust omandama.
1888-93 oli ta Riia-Daugavpils'i raudtee direktor, hiljem
Riias mitmesugustes ametites (tööstusettevõtte osanik, Polü-

¹ Fr.R.Kreutzwaldi nim. Kirjandusmuuseum. F.200, s.21:2.

² O.M.v.Stackelberg. Genealogisches Handbuch der baltischen
Ritterschaften. Teil Estland. Bd.II.

tehnikumi president). Nagu eelnevalt nägime, oli tema alaliseks elukohaks enne I maailmasõda antud Riia. Päranduseks oli B.v.Schubert saanud 1881.aastal endale ka Spau mõisa Lätimaal.¹

Kahtlemata poleks põhjust pikemalt arutleda, kui küsimus oleks vaid mõisa ehitusaegse omaniku eesnimes. Siin kerkib üles aga ka konkreetse ehitaja (ehitusjuhi, arhitekti või inseneri) väljaselgitamine - see on aga arhitektuuriajaloo üks sõlmprobleemiks. Oli insener ja mõisa viimane omanik (ehkki mitte Arknas elutsev) B.v.Schubert 1880. aastate paiku nõuks ja abiks oma vennal Juliusel või puuduvad rahva meenutustes üldse tõesed faktid? Viimane järeldus ti tundu eelnevat teavet arvestades siiski mõistuspärane olevat.

¹ Deutschbaltisches Biographisches Lexikon 1710-1960. Köln-Wien, 1970.

2. Mõisaansambli kirjeldus-analüüs

Võttes arvesse Arkna mõisa ajalookäiku, võib arvata, et tõsisemalt asuti hoonestuse rajamisele ning pargi kujundusele alles 19. sajandi neljandal veerandil. Sel ajal kiiresti arenevad kapitalistlikud tootmissuhted olid aluseks uuele, historitsistlikule arhitektuurisuunale. Tehnika progress, keerulised sotsiaalsed olud löid segamini aadli harjumuspärase sajanditepikkuse elulaadi. Seniste privileegide kadumist püüti korvata sentimentaal-romantilise tagasipöördumisega minevikku, omaaegsete arhitektuuristiilide poole. Neostiilidele omaseid lahendusi ja kujundusvõtteid kohtab meie ehituskunsti juba 18. sajandi 70-80. aastatel, seda küll vaid üksikute dekoorielementide, änterjõõrilahenduste või pargimaastiku loomisel. Esimeseks mõisaansambliks, kus historitsismiprintsiibid pääsesid juba tõeliselt maksvusele, oli Keila-Joa, mis ehitati 1830-ndatel aastatel Peterburi arhitekti A. Stackenschneideri kavandite järgi.¹ Täielikult õnnestus aga minevikust ainet ammutavaid arhitektuuriseisukohti realiseerida 19. sajandi teise poole uusehituste juures.

Gootika taassünni puhul lähtuti meie mõisaarhitektuuris ennekõike inglise gootikast ehk nn. tudorstiilist (Sangaste, Alatskivi, Porkuni, Alu mõisad). 19. sajandi lõpupoole ilmus neogootika kõrvale neorenessanss ja -barokk (Muuga, Inju).

¹ Vt. lähemalt A. Hein. Neostiilide kujunemine Eesti mõisaarhitektuuris. "Ehitus ja Arhitektuur", nr. 2, 1982, lk. 33-40.

Ajaloolistest arhitektuuristiilidest ei lähtunud vaid esindushooned, sageli osutus eriti fantaasierikkaks majandusehitiste kujundus. Liigendatud fassaadid, kõrged ümarkaaraknad, erivärvilised ehitusmaterjalid (graniit, tellis) iseloomustavad sageli 19. sajandi viimasel veerandil ehitatud viinavabrikuid või meiereisid.

Historitsism leidis koha eriti varasemast arhitektuuriarengust suhteliselt kõrvale jäänud paikades - nii kehtib see Lõuna-Eesti, veelgi enam nähtavasti Virumaa suhtes, kus lähestikku kerkisid sellised mõisahooned nagu Imastu, Inju, Muuga, Aavere, Lasila, Mädapea, Arkna. Ehkki ehituslikult ilmelt erinevad nimetatud hooned märgatavalt, iseloomustab neid vähemal või rohkemal määral mineviku kõrgstiilide poole pööratud lahendus. Mitte alati ei jälgitud ajaloolisi stile n.ö. puhtal kujul, vaid erinevaid elemente kasutades saavutati eklektiline tulemus. Üldiselt olid ratsionalistliku baltiaadli poolt historitsismi kaunid ja suurelennulised ideed lihtsakoelisemalt esindatud. Meie tusases looduses mõjusid (mõjuvad) tagasihoidlikumad lahendused kahtlemata sobivamatenä.

Neostiilide juures sisaldus suur oht ajalooliste eeskujude lihtsaks kopeerimiseks ja eklektiliseks tulemuseks. Lõpplahendus sõltus teinekord mõisaomaniku maitsest, rohkem aga ehitusmeistri nägemusest.

19. sajandi teisel poolel toimus vilgas ehitustegevus kõikides v. Schubertitele kuuluvates Virumaa mõisates. Vihula härrastemajale lisati 1860-70. aastatel tiibehitused, tiibhoonetega laiendati 1884-85. aastal ka Vaeküla mõisa peahoonet. Nimetatud ehitisi on seostatud viljaka arhitekti, inseneri

ja ehitusmeisteri Friedrich Modi nimega,¹ kes asutas 19. sajandi 70-ndatel aastatel Rakveres suurema töökoja. Tema tööpõld Rakvere ümbruskonnas on küllalt laiahaardeline. Fr. Modi autorisignatuuri kannab 1880. aastast pärinev Ulvi mõisahooned. 1894. aastal viidi Fr. Modi juhtimisel läbi Essu härrastemaja ulatuslik ümberehitamine. Arhiivis säiluvad Fr. Modi projektid 1888. aastal ehitatud Illuka mõisa härrastemaja tarvis.² Viimased, tõsi küll, ei kattu täpselt valminud hoonega, ehituse käigus ettevõetud muudatused olid aga tollal küllalt tavalised. Rakvere ümbrusesse jäävad samuti mitmed Fr. Modi poolt kavandatud puithooned (Kohala, Pudiivere).

Fr. Modi pärusmaaks näib olnud olevat majandushoonete projekteerimine (Jõepere härjatall, Selja pesuköök, Väana karjalaut ja viinavabrik). Teadaolevatel andmetel kavandas ta Arkna mõisasse karjalaudad.

Kõige selle taustal oleks Fr. Modi tööde-tegemiste loogiliseks jätkuks 1880. aasta paiku ehitatud Arkna mõisa härrastemaja. Kuidas aga jagada siin ehitusmeisteri "au" insenerist v. Schubertiga, kelle üle eelnevalt arutlesime?

19. sajandi lõpukümnetel tekkisid uuelaadsed hoonetüübid nagu raudteejaamad, tööstushooned, kauplused, pangad jt., kus ehitustele n.ö. insenerlik lähenemine oli küllalt kaalukas. Fr. Modi töödes tundub eriti tugev olevat just inseneri osa. Selles ainevallas oli kahtlemata kodus ka teedeinseneriks õppinud B. v. Schubert, kel võimalik Arknas enne Riiga siirdumist kätt proovida. Tõsikindlat vastust ei või anda

¹ Vt. A. Hein, op. cit.

² Vt. ka E. Kangilaski. Illuka mõisa ajalooline õiend. Tln. 1985 (RUPI "Eesti Ehitusmälestised" arhiiv A-).

Arkna mõisahoone stiilikriitiline analüüs. Ehitus ei kuulu just ajastu arhitektuuri tippnäidete hulka, lähtub aga historitsismiperioodi üldsuundumustest. Taoline käsitluslaad võib kuuluda nii Fr. Modile samahästi kui B. v. Schubertile. Eesti mõisates on mitmetel juhtudel ehituste kavandite autoriks olnud mõisahärra ise. Ehitustööde aluseks olid sageli vaid skitsid, tööde käigus tehti pidevalt muudatusi. Nii jääb siinkohal Arkna mõisahoone autorluse lõplik määramine lahtiseks.

Härrastemaja on suur, liigendatud, viilkatusega kivihoone, mille historitsistlikus fassaadikäsitluses domineerivad neorenessansslikud detailid. Põhikorpus, mis pööratud esifassaadiga jõe poole, on kahekordne (täpsemalt: madal soklikorrus, kõrge põhikorrus ja mezzaninokorrus). Maja peateljega vasakul küljel liitub peateljega risti tiibhoone, mis eendub põhikorpuse esiküljel kolme akna laiuse risaliidina. Paremal tiival on kitsas (ühe akna laiune) kergelt eenduv risaliit. Risaliidid on kujundatud kõrgete, karniisidega kaarakendega ning kroonitud viiluga. Esifassaadi keskosas on nelinurksete tulpadega liigendatud, keskosas astmikfrontooniga suur eeskoda. Esikul on väga suured aknad, ruudukujulise valguskuga üks jaotatud laiade piirdeliistudega tahvliteks. Peaukse ees on madal, kolmele küljele laskuv tahutatud graniitplokkidest trepp. Varasemast, klassitsismist lähtuvat sümmeetriataotlust esindavad põhikorruse kõrged, kuueruudulised aknad, mille kohal murtud kitsad frontoonid. Hoone horisontaalset liigendust rõhutavad laiad, profileeritud räästa- ja viilukarniisid.

Tiibhoone on põhikorpusega võrreldes kogukas, fassaade ilmestavad ebakorrapärase paigutuse ja erineva kujuga aknad

(väikesed neljaruudulised, kõrge kaarega, lameda kaarega) annavad kohati kolmekorruselise hoone visiooni. Mezzaninokorrusel on säilinud kaks algset pilukujulist paarisakent, mis mujal põllutöökooli ajal ümber ehitatud. Esialgse ilme on kaotanud ka parki suunatud fassaadi sissepääsu vormistus. Nagu nähtub varasematelt fotodelt, asus seal lameda katusega avar puitveranda, madala paneeli, nikerdatud vahepostide ning tiheda raamistikuga akendega. Tänapäeval on seal väljaehitus kõrgel soklil. Verandalt laskus kõrge vahepostidega trepp, millel astmelised äärised paekivist ning see on ka kaasajal jälgitav. Olgu lisatud, et historitsismiperioodil oli verandamotiiv üks meelisvõtteid, mille kasutamisega leidis rõhutamist side siseruumide ja pargi vahel. Sellele lisandus mitmesuguste toalilled, väänkasvude vmt. kasutamine. Üldmuljelt võib tõdeda, et historitsismi romantiseeriv detailiderohkust ning elegantsi rõhutav laad esineb Arkna mõisa-hoone juures vaid osaliselt ning fassaadikujundus pole vaba teatud kroonulikkusestki. Kuid nagu öeldud, oli see ajastu, kus luksusvillade kõrval ehitati samavõrra ka raudteejaamu ja tehaseid - ehitusstiili valikus olenes palju omaniku ning ehitusmeistri nõuetest, võimalustest ning maitsest. Samas lisas stiilinõuete vaba käsitus ajastu arhitektuurile vaheldusrikkust ning üllatusmomente.

Historitsismiperioodi mõisainterjäär erineb samuti eelnevast, rangetele eeskirjadele kohandatud klassitsismist. Ruumide vaba planeering, väiksemad toad, vahekoridorid asendasid anfilaadsüsteeme ja eriti suuri saale. Arkna härrastemajas võib traditsioonilist planeeringut anfilaadses reastuses leida esimese korruse esindusruumides. Siseruumide vii-

mistlus on kahtlemata kannatada saanud järgnevate remontide käigus. Koos neostiilidega tulid kasutamisele endise-aegsed sisekujundusvõtted, sealhulgas ka puitpaneelidega kaetud seinad, seinaja laemaalingud. Selle perioodi trafarettmaalinguid on leitud paljudest mõisatest - Maardust, Sagadist, Mallast, Illustest jm. Jällegi varasemat fotomaterjali aluseks võttes on šablooniga tehtud maalingud olnud ka Arkna mõisamaja ruumides. Kui rikkalikud need olid, on praegu raske otsustada, tundub, et lihtsamat laadi (piki seinakulgevad sakilised ja sirged ornamendi reed).

Säilinud on mitmeid laerosette, ehkki üle värvitud. Siinkohal tahaks märkida üht ebakõla, mis tekkinud kaasaegsete valgustite paigaldamisel vahetult laekaunistuste sisse (vt. fotod 25-27):

Arkna härrastemajas võib leida veel algseid ahje - mõned lihtsad valged glasuurpottidest ahjud, nende kõrval on pilkupüüdev suur reljeefsetest pruunidest glasuurkahlitest kamin. Mõnevõrra sarnaneb see Lõuna-Eestis Polli mõisas oleva ahjuga - viimane on veelgi rikkalikumalt kaunistatud.

Originaalsetest sisekujunduselementidest olgu veel lisatud nikerdatud uksepiirded, tahveldistega liigendatud ukсед, söögisaali seinakapp, vestibüüli parkett jmt.).

Omal ajal täiendas sellist interjööri mööbel, mille juures sarnaselt eksterjööridele võisid kõrvuti esineda erinevad stiilid. Sageli juhtus ka mööbliga ülekujumist - vasturaktsioonina eelneva klassitsismiperioodi lakoonilisele, kargele, suursugusele laadile. Interjööride meelislisandiks olid arvukad toalilled ja tekstiilid.

Loomulikult ei kuulu historitsismiperioodi mööbel enam tänase kooli vajaduste juurde. Küll oleks aga võimalik taastada mõningaid omaaegseid siseviimistluselemente nagu värvi ja tapeetide alla jäänud lihtsaid maalinguid.

3. Majandushooned ja park

Põhiosa Arkna mõisa majandushoonetest pärineb 19. sajandi viimasest veerandist ning seostub von Schuberti' te valitussajaga. Võrreldes 1882/89. aasta mõisasüdamiku kaardiga on tänapäevane hoonestussituatsioon mõnevõrra muutunud. Osa hoonetest on hävinud, osa hiljem juurde ehitatud. Kooli ja riigimõisa ajal on tehtud ka mitmeid ümberehitusi.

Ehkki mag suuruse ja inimeste arvu poolest kuulus Arkna väikeste mõisate hulka, oli majanduselul seal küllalt suur osakaal, seda eriti J.v. Schuberti aktiivse tegevuse tagajärjel. 19. sajandi 80-ndatel aastatel võib mõisas loetleda paarikümne kõrvalhoone ringis, neist osa (rehed, reheküünid) küll mõisasüdamikust kaugemal. Kõrvalhoonete koosseis on iseloomulik kogu Eesti mõisamajapidamistele: aidad, tallid, laudad, viinavabrik, keldrid, kuurid, küünid jmt. Samuti leidis hoone mõisavalitseja tarvis.

Planeeritud on mõisaansambel põhimõtetele, mis omased historitsismi ajastule. Hoonestuse vahel eksisteerivad kompositsioonilised seosed on eelkõige aimatavad - erinevaid ehitisi lahutab pargihaljastus, üsna üldiselt avalduvad 19. sajandi teisele poolele iseloomulikud hoonestust hajutavad tendentsid. Välditud on majandusehitiste koondumist suuremate gruppidega. Erandiks on karjaõu, kus laudad moodustavad suure korrapärase hoonete rühma ümber ristküliku-kujulise sisehoovi. Hooned on enamasti ühendatud vahemüüridega. Selline lautade kompleks on meie mõisates väga traditsiooniline ja ülemaaliselt levinud. Kahtlemata oli taoline lautade rühmitamine

funktsionaalne. Laudad on paekivist, krohvitud seintega, viilkatustega, ukсед kaetud lamedate kaartega. Lameda kaarega on kaetud ka vahemüüris olevad väravad.

Mõnevõrra on Arkna mõisa majandushoonete juures järgitud üht ajastu moesuunda - krohvitud seinapindade kõrvale ilmusid uued ehitusmaterjalid nagu lõhutud graniit ja tellis. Nii on peahoone lähedusse jääva pika krohvitud paekivist seintega aida esifassaadi kolmeavalise kaaristu lamedad kaarid laotud tellistest. Samuti on tellist kasutatud talli kaaristu silluste juures. Tallihoone seinad on osaliselt laotud maakivist, vahekarniisist kõrgemal tõuseb krohvitud paekivisein. Samasugust ehitusvõtet - allpool maakivi, üleval paekivi krohvkattega - on kasutatud veel teise aida ja juurviljaia taha jääva ait-kuivatite kompleksi ehituste juures.

Valitsejamaja on kahekordne, suur krohvitud kivihoone lameda viilkatusega. Lameda kaarega 6-ruudulised aknad paigutuvad ühtlaste vahedega. Viilus on segmentaken kiirtekujulise raamistikuga.

Ühest hoonest tuleks veel lähemalt rääkida. Nimelt keldrist, mis on küll küsimärgiga tähistatud juba paarkümmend aastat tagasi mõisahooned kirjeldanud V.Ranniku poolt.¹ Võrdlemisi suurt, ruudukujulise põhiplaaniga maakivist seintega ehitist katab laialt üleulatuvate räästastega kelpkatus, kattedeks vormikivi. Katuse tipus asub tellistest laotud tuulustuskorsten. Vahest on antud juhul tegemist nn. käsiaidaga? Selles hoiti käepäraseid asju ning need olid eraldi nn. vilja-aitadest. Sageli oli nende alla ehitatud jääkelder. Selline

¹ Vt. V.Ranniku. Eesti NSV mõisate esialgne ülevaade. Rakvere rajoon. Tln., 1978. (RUPI "Eesti Ehitusmälestised" arhiiv A-228.)

aidatüüp on tarvitusel olnud ka talurahva juures. Mõisahoonestuses meil seda hooneliiki eriti tihti ette ei tule, lähemalt on käsiaita vaadeldud Kõo mõisa (Pilistvere khk.) ehituste juures.¹

Teinekord rohkem kui hooned, rahuldab historitsismiaja mõisaomaniku romantikajanu ümbritseva looduse kujundamine. Selleks väiteks annab Arkna park kinnitust. Omaaegne pargiala paisjärvede ning eriosadega hõlmas üle 20 ha. Looduskaitse alla on nüüd võetud 10 ha suurune keskosa. Selle kujunduslikuks teljeks on Selja jõe kään, mille poole on pööratud peahoone esifassaad. Pargialal oli jõgi kohati paisutatud, moodustatud kunstlikke saari. Viimaste kohta kurtis küll Fr. Winkler 1898. aastal, et need on kahjuks saanud liiga ühesuguse kuju.² Tänapäeval, mil jõgi on Rakvere heitvetega reostatud ja hävimisohus, oleks muidugi rumal sellistele väikestele "iluvigadele" tähelepanu pöörata. Omaaegsetest, kindlasti palju rohkematest jõega seotud väikevormidest on säilinud trepp paisjärve ja sillad. Kõigi nende juures on kasutatud puhtalt tahutud graniitplokkke. Rikkalikum on sild esiväljaku vasakul tiival kanalil - silla otstel on madalad graniittulbad, nende vahel graniitrinnatis. Silla ava on lameda kaarega. Graniiti on kasutatud veel tiibhoone esise terrassi, aiapiiri väravate ja nurgasammaste juures, pargis oleva kõrgendiku ääristamiseks.

Peahoone ja jõe vahele jääb ringteega piiratud esiväljak - pikaajalise traditsiooniga ning väga püsiv pargikujundus-

¹ E.Kangilaski. Kõo mõisa ajalooline õiend. Tln., 1978 (HUPI "Eesti Ehitusmälestised" arhiiv P-4055).

² Winkler, op.cit., lk.7.

element. Avaralt esiväljakult suundusid sirged teed mitmele poole. Peahoone ümbrusesse jääb regulaarne pargiosa, hõlmates omaaegseid puu- ja juurviljaaedu. Mõisasüdamiku planeering on nähtav eelpoolviidatud kaardil.

Mõisasüdamikus on korrapäraste ridadena istutatud puid, kohati viivad alleed majandushoonete juurde. Regulaarne pargiosa kasvab üle vabakujunduslikuks, kus kontrastselt rühmitatud puud (lehis-mänd-pärn; kask-mänd; kuusk-vaher). Peale kodumaiste puude leidub pargis ka mitmeid eksoote: siberi- ja palsamnulg, amuuri korgipuu, virginia kadakas jt.¹

Tänapäeval jääb omaaegse pargi piiridesse üle 25 mitmesuguse hoone (osa mõisaaegseid, osa uusehitusi). Ümber pargi ja asula laiuvad kooli õppemajandi põllud ja kultuurkarjamaad. H. Tamme jaotuse järgi võib Arkna asula haljastuses eraldada praegu kolm põhiosa: 1) peahoone ümbrus - hästi hooldatud, hea teedevõrguga, liigirikka puistuga ja intensiivselt kasutatav pargiosa, 2) üle jõe jääv, samuti liigirikas pargiosa, 3) looduslik/^{osa}pargi edelaosas jõe vasemal kaldal. Samas tõstetakse Arkna parki esile kogu ümbruskonnas otstarbeka lahenduse, hea hooldatuse ja 80-liigilise pargipuistuga.² Nagu eelnevalt nägime, on aga jõe seisund muretekitav ja sellega hävimisohus omaaegse pargi põhiline kujunduslik element.

¹ Ranniku, Op.cit.

² H. Tamm. Põhja-Eesti pargid. Tln., 1972.

Kokkuvõte

Arkna ümbruskond on põline asustusala. Küla tekkis juba muinasajal, mõis rajati keskajal. Ajaloo jooksul on Arkna mõis olnud tihedalt seotud Rakvere linnaga. Strateegiliselt olulisel kohal asunud Rakvere lähialad kannatasid rängalt sõdade (Liivi sõda, Põhjasõda) tõttu. Eelkõige sellega seostub tõsiasi, et Arkna mõis kaotas mitmeks sajandiks oma tähenduse n.ö. pärimõisana ja iseseisvus uuesti 18. sajandi kolmandal veerandil. Mõis oli suhteliselt väike, majanduselu traditsioonipärane. 19. sajandi jooksul vahetusid sageli omanikud. Stabiilsem ajajärk algas 19. sajandi neljandal veerandil, kui mõisa ostis J. von Schubert, tema sugulastele kuulusid tollal veel mitmed ümbruskonna mõisad - Vaeküla, Vihula. 20. sajandi algul päris Arkna mõisa B. v. Schubert, kelle põhiliseks elupaigaks sai Riia ning kes ametilt oli tuntud teedeinsener. Põhiosa mõisaansamblist (sealhulgas härrastemaja ja park) rajati 19. sajandi viimasel veerandil J. v. Schuberti aktiivsel osalemisel. Milline oli B. v. Schuberti osa Arkna mõisa peahoone projekteerimisel, jääb praegu siiski vastamata. Võimaliku arhitekti-insenerina tuleb arvesse Rakveres töötanud Fr. Modi, teada on tema kavandid Arkna mõisa karjalautade tarvis.

19. sajandi teisel poolel valitses meie mõisaarhitektuuris historitsistlik, mineviku arhitektuuristiilide poole pööratud suunitlus ning sellele iseloomulikud jooned avalduvad Arkna mõisaansambli planeeringus. Ajastule omast romantika-

taotlust väljendas eelkõige park seal looklevale jõele paisutatud tiigi, kunstlikult loodud saarekeste ning nendele viivate sildadega. Kahjuks on jõgi tänapäevase elu poolt kannatada saanud. Historitsismile omast erinevate ehitusmaterjalide kasutamist (krohvitud paekivi, maa- ja telliskivi) leiab Arkna mõisa majandushoonete juurest. Kõrvalhooned paiknevad peahoone taga ja lõunatiival, osalt teispool jõge, neist olulisem on kahekorruseline valitsejamaja, kahe kaaravaga tall, mitu aita (neist ühel kolmeavaline kaaristu), kelder, sisehoovi ümbritsevad laudad.

1880. aasta paiku ehitatud härrastemaja^{le} on iseloomulik tagasihoidlik, äärmustest hoiduv laad. Suure, liigendatud (tiibehitusega) kivihoone fassaadid on kujundatud neorenessansslike detailidega. Põhikorpuse esifassaadis domineerib nelinurksete tulpadega liigendatud kogukas eeskoda ning kaks risaliiti. Mõisamaja on põhiliselt säilitanud algse ilme, mezzaninokorruse piluaknad on ümber ehitatud, kadunud on veranda lõunatiival. Siseruumides leidub mitmeid huvipakkuvaid elemente (reljeefsetest glasuurkahlitest suur kamin, nikerdatud uksepiirded, lae stukkrosetid, vestibüüli kiviparkett).

Nii illustreerib Arkna mõisaansambel üht arhitektuuriajaloolist perioodi meie mõisate arengus ning rikastab Lääne-Virumaa ehituslikku ilmet.

Kasutatud arhiivimaterjalid ja kirjandus

Eesti Ajalooarhiiv, f.2486, 3724.

Eesti Riigiarhiiv, f.58.

Eesti Ajaloomuuseumi dokumentaalkogu (AM "D" kogu), f.31,
70, 104, 115.

Fr.R.Kreutzwaldi nim. Kirjandusmuuseum (KM), f.200.

RUPI "Eesti Ehitusmälestised" arhiiv:

E.Kangilaski. Illuka mõisa ajalooline õiend (A-)

A.Hein. Vihula mõis. Arhitektuuriajalooline ülevaade
(P-2227).

V.Ranniku. Eesti NSV mõisate esialgne ülevaade (A-229).

Baltisches Historisches Ortslexikon. Theil I. Estland.

Köln-Wien, 1985.

Deutschbaltisches Biographisches Lexikon 1710-1960.

Köln-Wien, 1970.

Eesti ala mõisate nimestik. Tln., 1971.

Eestimaa 1725.-1726.a. adramaarevisjon. Virumaa. Allikapub-
likatsioon. Tln., 1988.

Hein, A. Neostiiilide kujunemine Eesti mõisaarhitektuuris.

"Ehitus ja Arhitektuur" nr.2, 1982.

Hupel, A.W. Topographische Nachrichten von Lief- und Ehstland.

Bd.III, Riga, 1782.

Johansen, P. Die Estlandliste des Liber Censur Danicae. Kopen-
hagen-Reval, 1933.

Ligi, H. Talupoegade koormised Eestis 13.-19.sajandi alguseni.

Tln., 1968.

Stackelberg, O.M.v. Genealogisches Handbuch der baltischen
Ritterschaften. Teil Estland.

Tamm, H. Põhja-Eesti pargid. Tln., 1972.

Virumaa. Maateaduslik, tulunduslik ja ajalooline kirjeldus.
Rakvere, 1924.

Winkler, F. Mitteilungen über die Wirksamkeit der Ehstlän-
dischen Gartenbau Vereins zu Reval 1898. Reval, 1899.

Wistinghausen, H.v. Quellen zur Geschichte der Rittergüter
Estlands im 18. und 19. Jahrhundert (1772-1889). Hanno-
ver-Döhren, 1975.

Lisaks on kasutatud teatmeteoseid ja aadressraamatuid
(A.W.Kröger, 1893; A.Richter, 1913).

Fotode nimestik

1. Arkna mõisasüdamiku plaan 1882/1889 (Eesti Ajaloo-
arhiiv, f.3724, nim.4, s.1548).
- 2.-3. Aerofotod Arkna mõisast 1988.a.
4. Härrastemaja esifassaad 1929.a.
5. Tiibhoone veranda 1928.a.
6. Vaade härrastemaja tagafassaadile 1929.a.
7. Härrastemaja põhikorpuse esikülg 1991.a. N-36072^A
8. Põhikorpuse tagafassaad ja tiibhoone otsafassaad
1991.a. N^o-36074^A
9. Vaade tiibhoone esiküljele 1991.a. N-36074^A
10. Vaade härrastemajale ja sillale 1991.a. N-36070^A
- 11.-12. Klassiruumid põllutöökooli päevil (seintel
ornamendi triibud).
- 13.-15. Vestibüüli ukсед 1991.a. N-36076^A, N-36083^A, 36083^A
16. Vestibüüli aknad (klaasid üle värvitud) 1991.a. N^o-36076^A
- 17.-18. Kiviparkett vestibüülis ja trepikojas 1991.a. N-36076^A
- 19.-20. Saali uks ja ukse käepide 1991.a. N-36081^A
21. Uks koridori 1991.a. N-36082^A
22. Seinakapi uks söögisaalis 1991.a. N-36082^A
23. Aken pargivaatega (praeguses õpetajate toas) 1991.a. N-36078^A
24. Parkett praeguses õpetajate toas 1991.a. N-36077^A
- 25.-27. Säilinud laerosetid 1991.a. N-36077^A, 36081^A, 36083^A
28. Reljeefsetest pruunidest glasuurkahlitest kamin 1991.a.
N-36070^A
- 29.-31. Valgetest kahlitest ahjud 1991.a. N-36077^A, 36078^A,
36081^A

- 32.-33. Maakividest kelder (käsi ait?) 1991.a. N-36074^A, 36079^A
34. Ümberehitatud ait 1991.a. N-36074^A
35. Vaade kasvuhoonetele 1991.a. N-36074^A
36.-38. Põllutöökooli aegsete lautade vaated.
39.-40. Vaated laudahoonele 1991.a. N-36071^A
41. Vaade vahemüürile ja väravale 1991.a. N-36071^A
42. Ümberehitatud majandushoone 1991.a. N-36080^A
43. Vaade sillale.
44.-47. Pargi vaated 1991.a. N-36071^A, 36072^A

1991.a. fotode autor on P. Säre. Põllutöökooli aegsed fotod on ümberpildistused Arkna Loomakasvatustehnikumi materjalidest.

IX.^a 7

B11. 6

H12.

1392 ²Fd.

V.^b

N^o 31 B7.

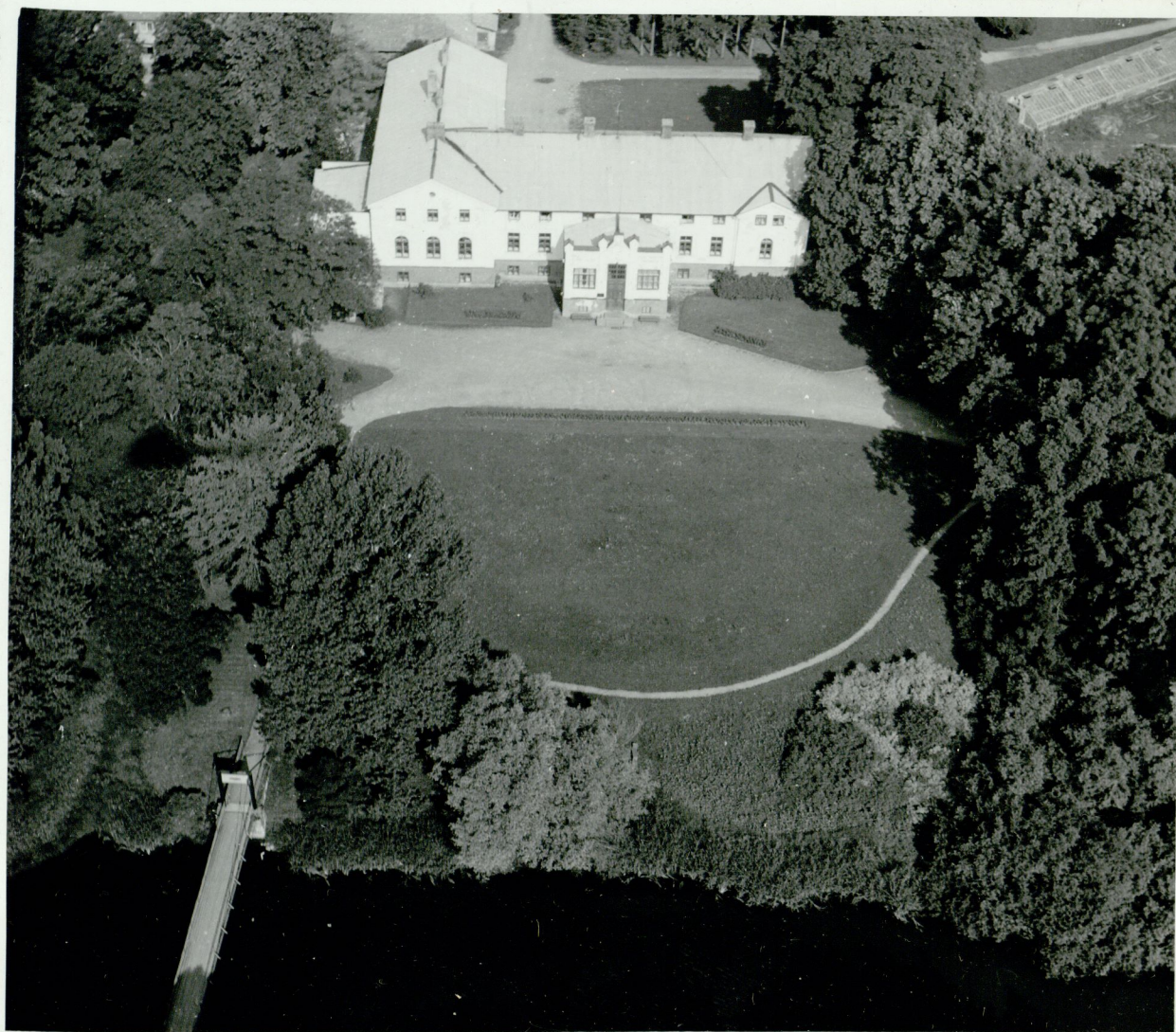
B17.

Brunnen



1

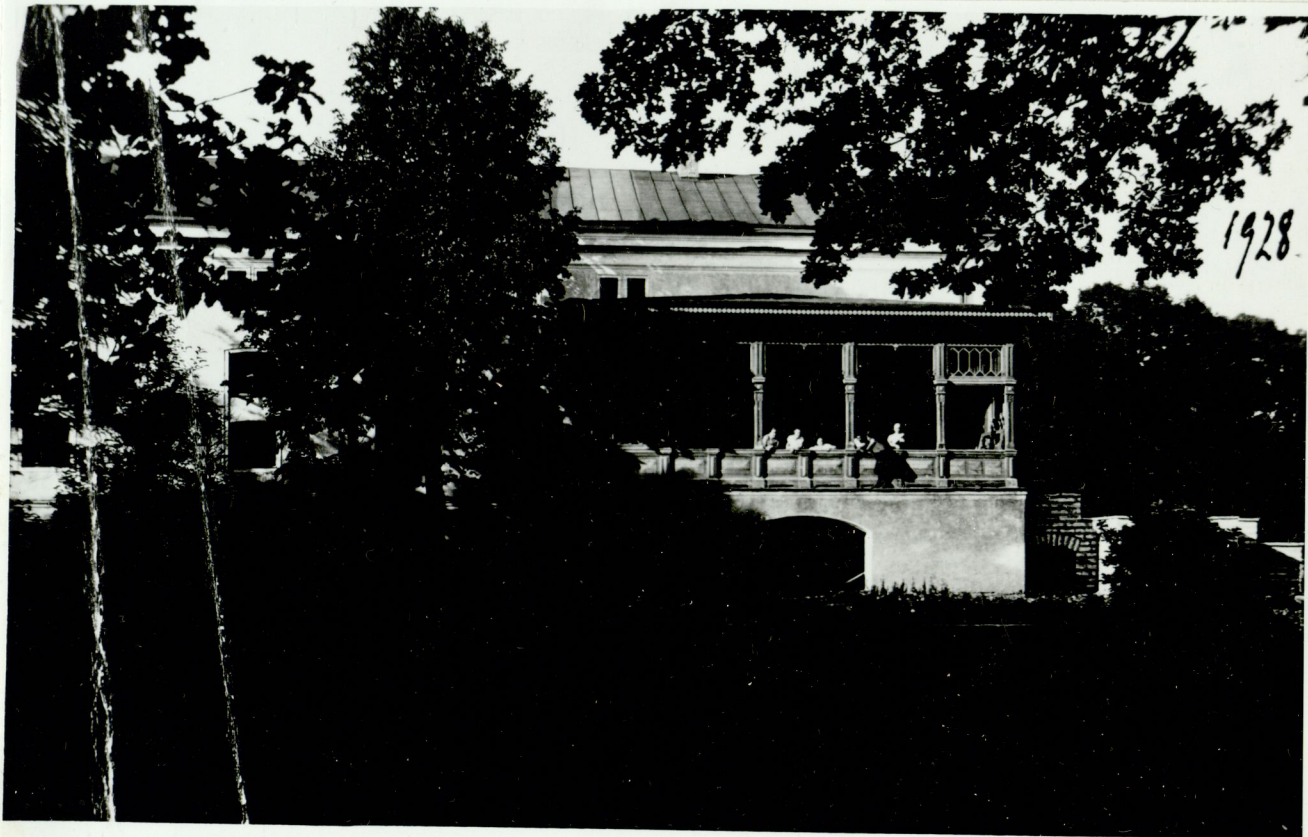
33



1929a.



4



1928

5

37

1929.



6

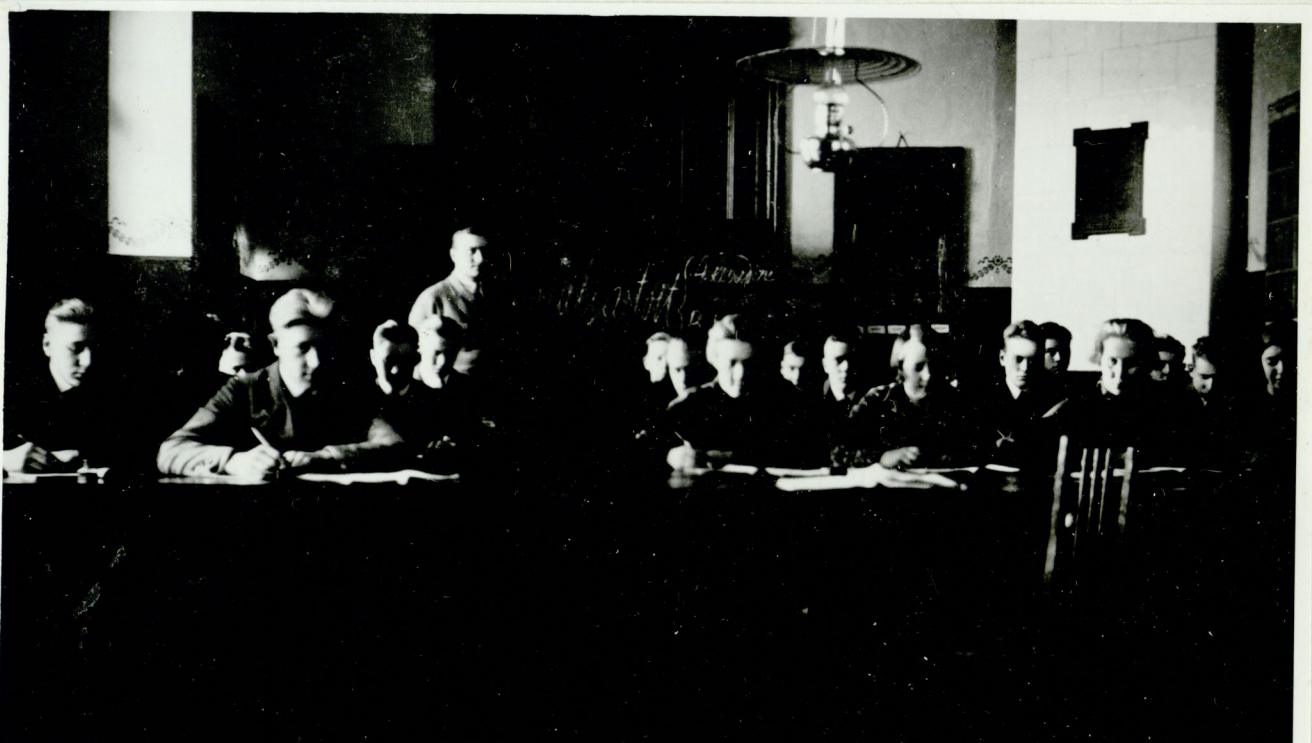


7





ÕPPETUND I KL. ÕPET. HR. O. MATSON.



ÕPPETUND II KL. KOOLIJUH. HR. K. EHRENVERT.



14



13

141



16



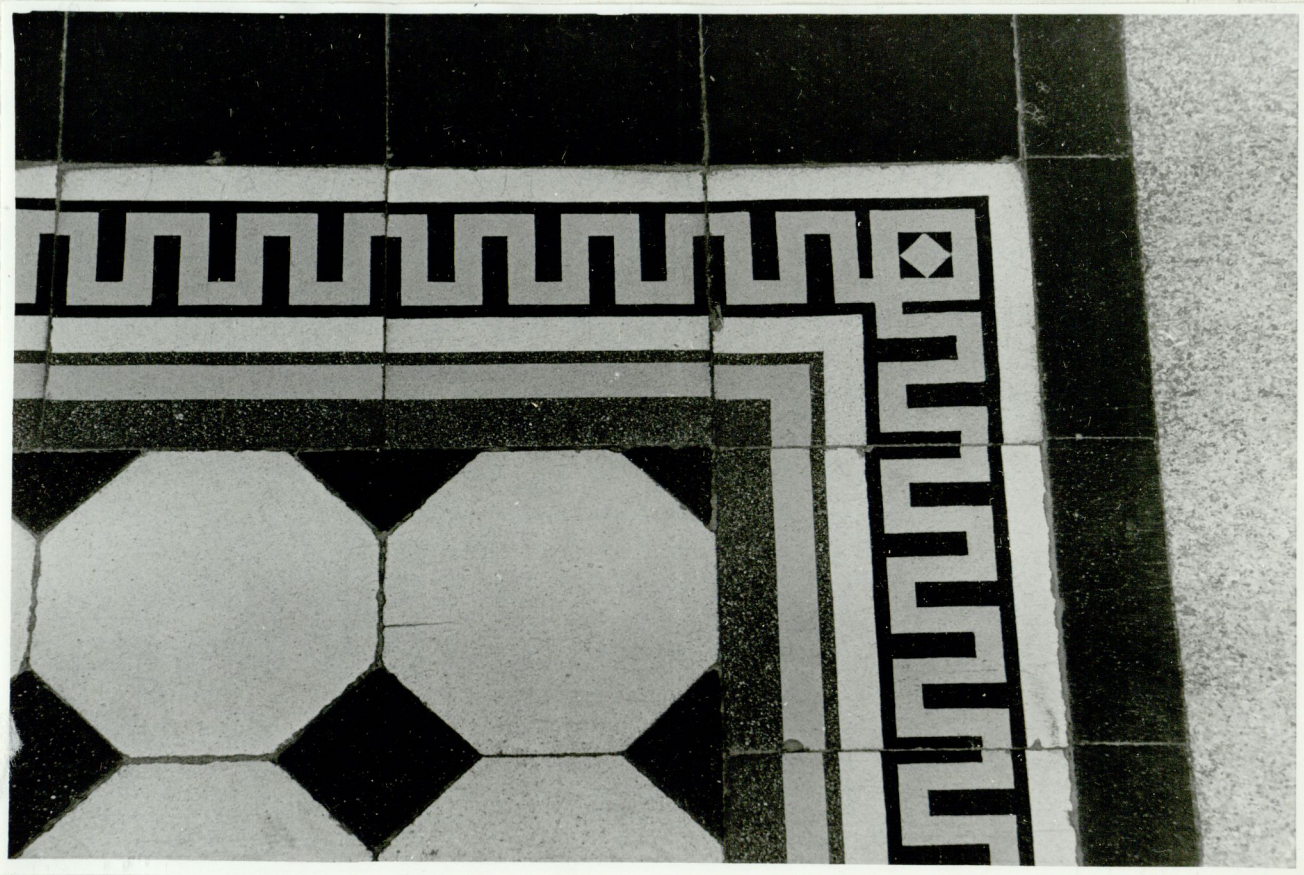
15

21

42



17



18

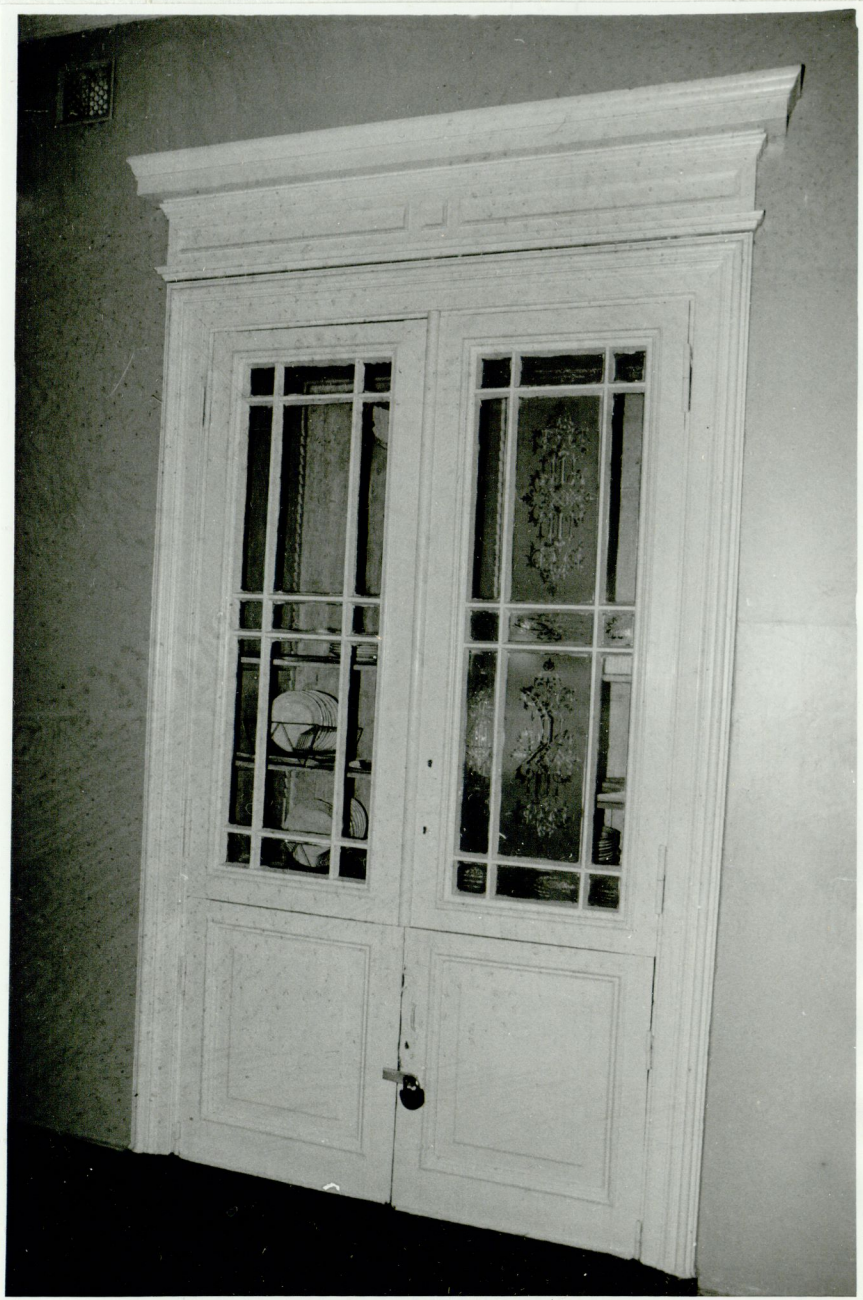


20



19

44



22



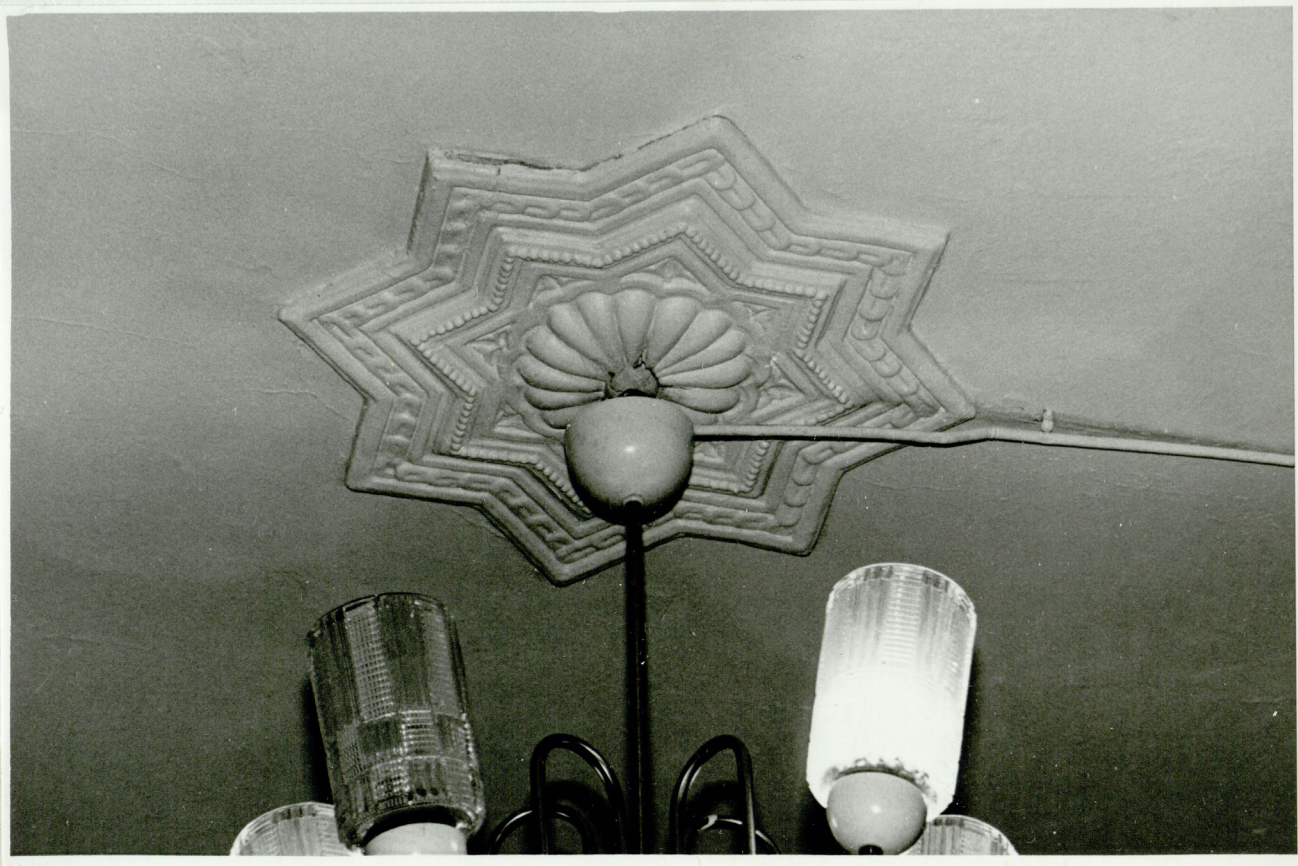
21

45

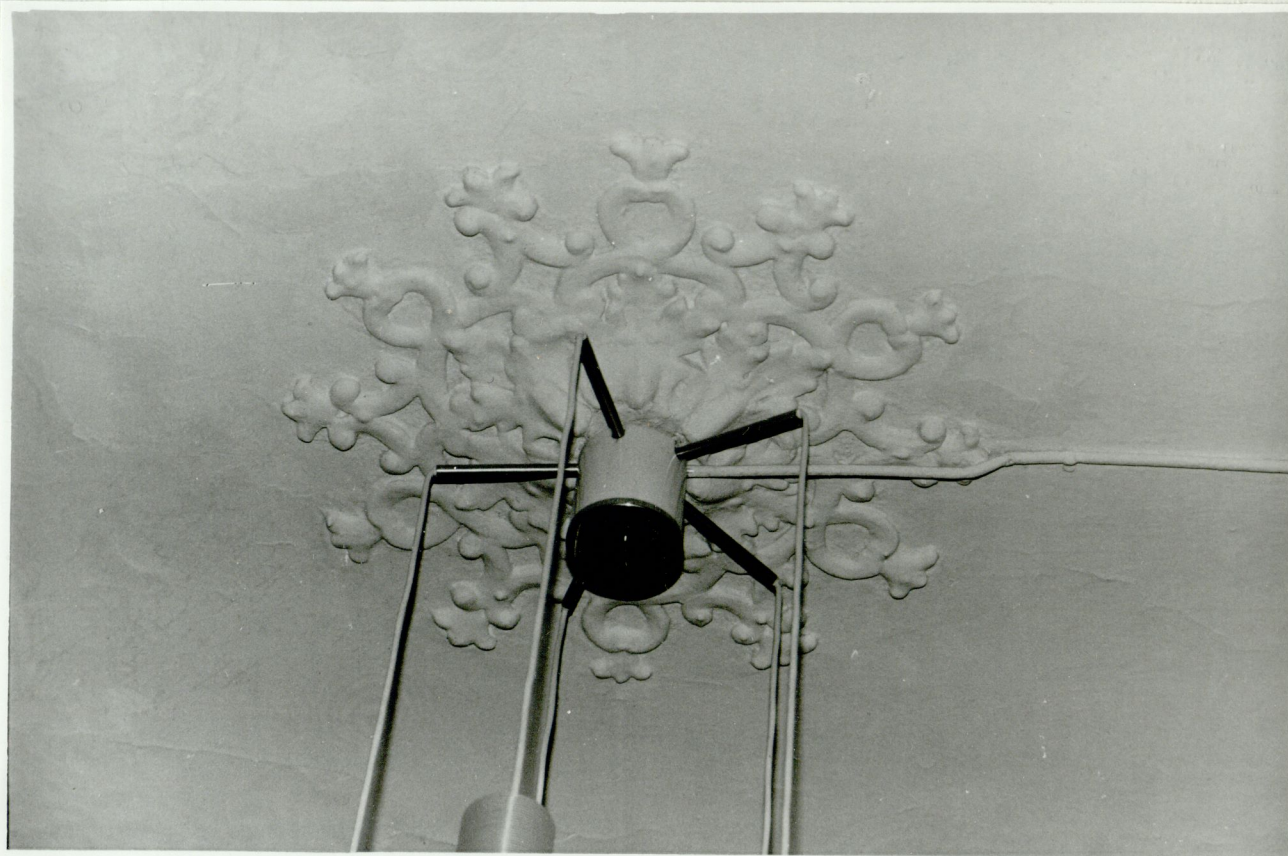




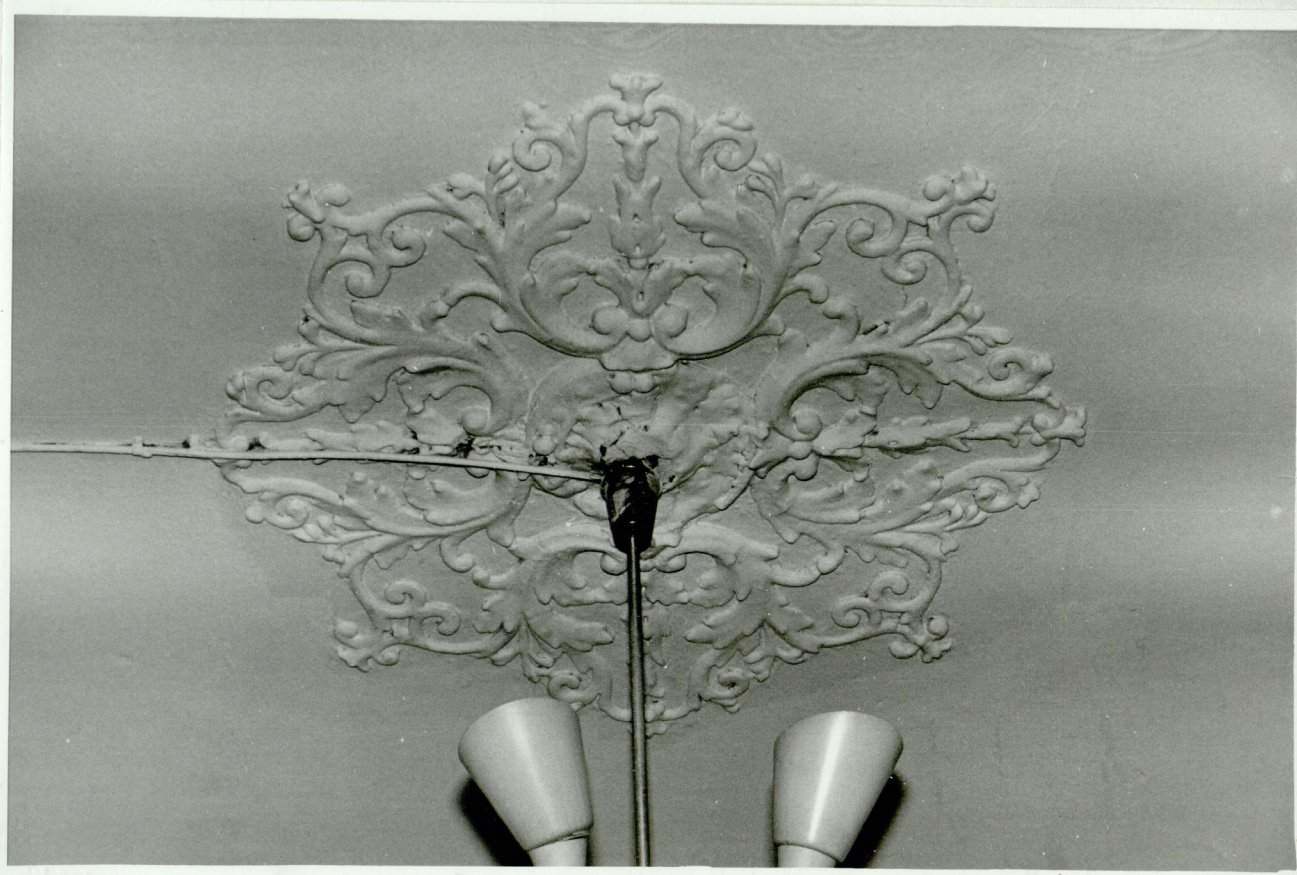
24



25



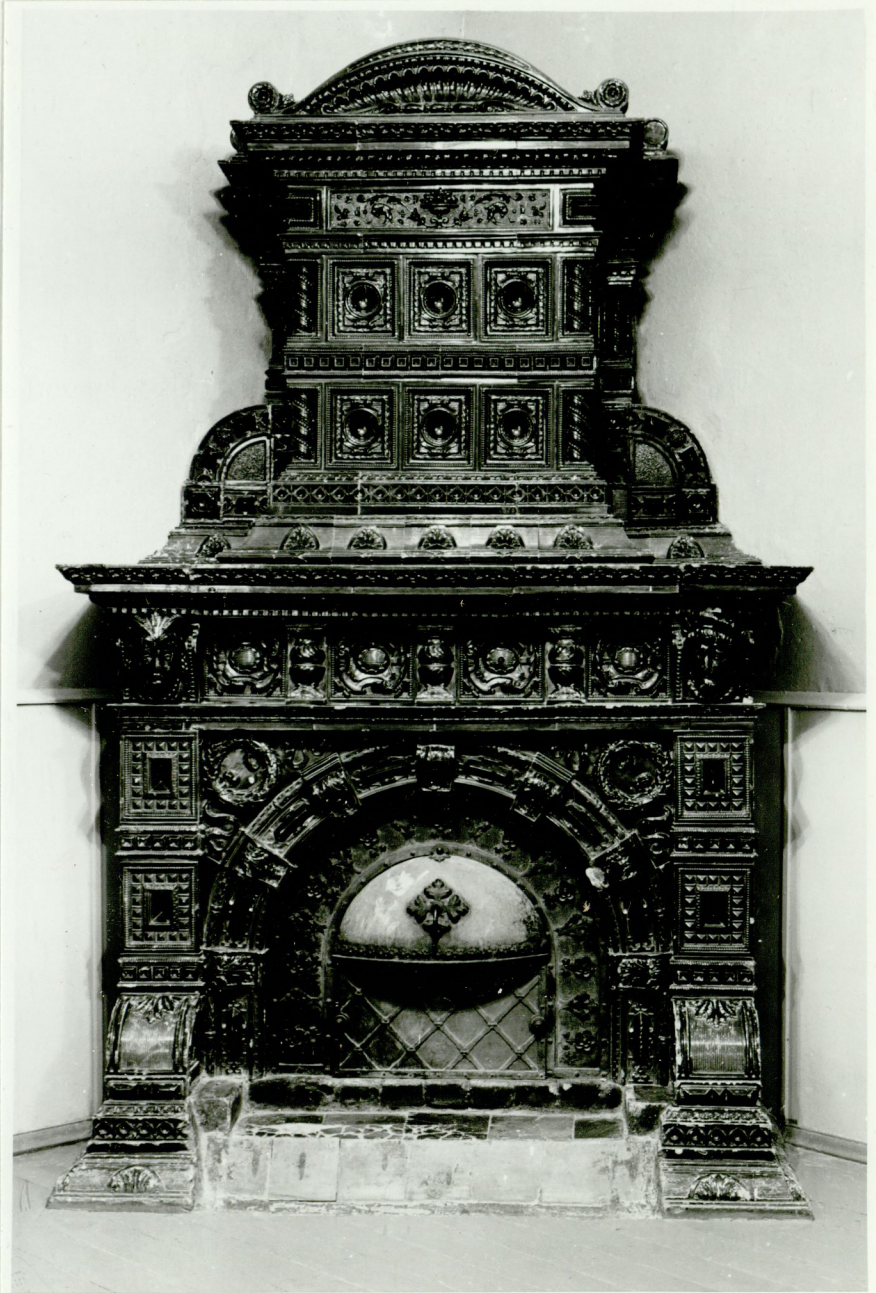
26



27



29



28

49



31



30

50







HOBUSTE HINDAMINE. A.P.K.





ULDVAARDE KARJALAUDAS.





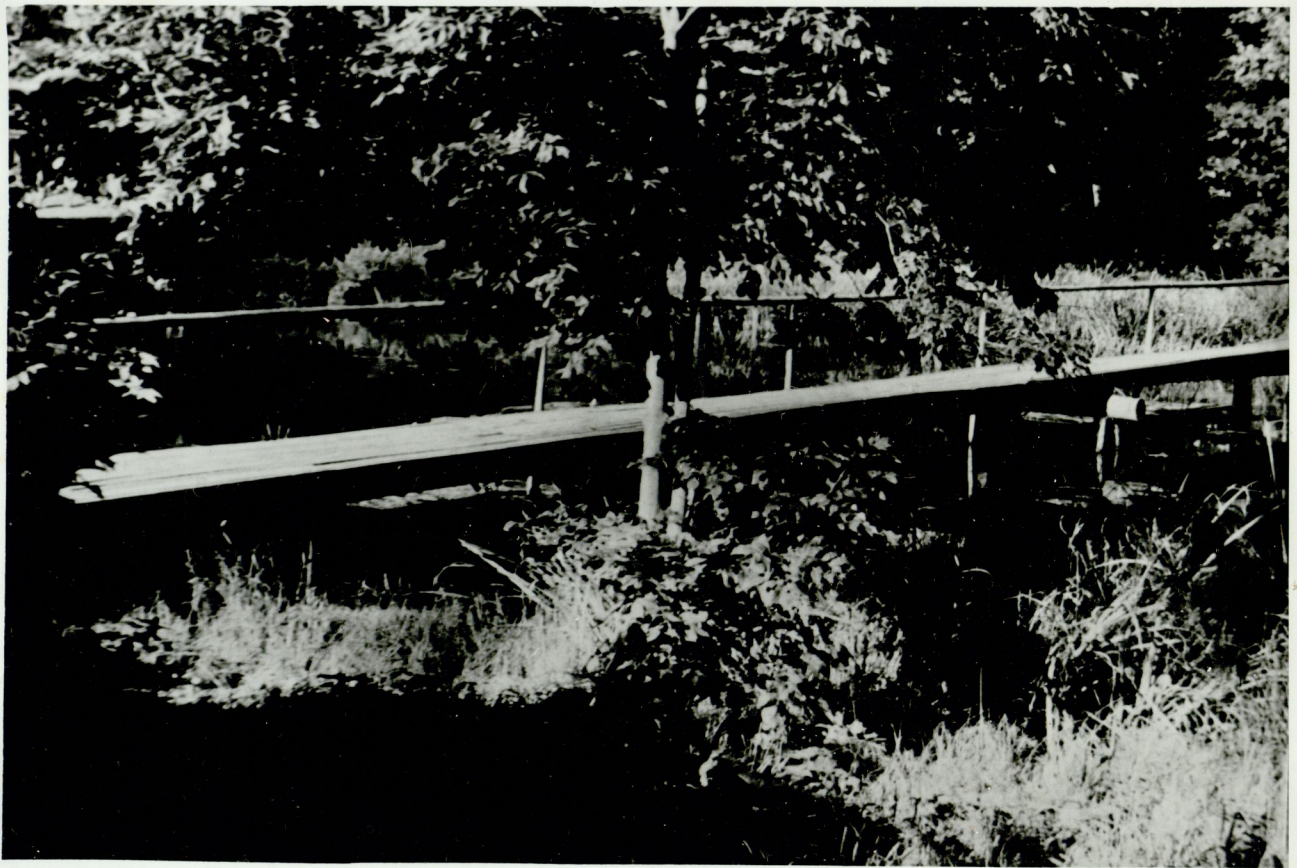
40



41



42



43



44



45



46

58



47