

ERA.T-76.1.13107

A-2840

T. Veisserik.

Viitna kõrtsi restaureerimistööde  
aruanne.

1978.a.



Viitna kõrtsi restaureerimis- ja rekonstrueerimistöode tellijaks oli Eesti Tarbijate Kooperatiivide Vabariiklik Liit, tööde teostajaks Vabariiklik Restaureerimisvalitsus. Eskiisprojekt valmis 1970.a., tööjoonised 1972. Ehitustööd lõpetati 1978.a. I kvartalis. Projektdokumentatsiooni koostasid: T.Veisserik, (arhitektuurne osa), A.Buldas (sisekujundus), S.Danil, H.Uetalu (konstruktiivne osa). I.Joon (vesivarustus ja kanalisatsioon), V.Käär (kütte ja ventilatsioon), K.Holland (elektrivarustus). Objekti autor oli T.Veisserik projekteerimistöode üldjuht oli arhitekt H.Potti. Ehitustöid juhtis 1972-73.a. meister A.Otstavel, 1973-75.a. meister T.Kressa, 1975-77.a. töödejuhataja G.Kirss, 1977-78.a. töödejuhataja A.Mäeküngas. Projekteerimistöode kogumaksumus 40,2 tuhat.rbl.; ehitustööde kogumaksumus 392,7 tuhat.rbl. Kogumaksumust suurendasid võrkude rajamisega seotud tööd. Kõrtsihoone soojusvarustus tagati Võsu maantee äärsest katlamajast, vesivarustus puurkaevust. Viitna kauplus-sööklaid kuni kõrtsihooneni tuli rajada kütte- ja veevarustuse välisvõrgud. Kõrtsi heitvete puhastamiseks ehitati bioloogilised puhastusseadmed BIO-25 imbväljakuga. Tulekustustusvee saamiseks ehitati veemahuti W 250 m<sup>3</sup>. Hoone varustati elektriga olemasolevast alajaamast kaabelliiniga.

UURIMIS-PROJEKTEERIMISTÖÖD. Eelnevalt oli Viitna kõrtsi kohta koostatud ülesmõõtmisjoonised (plaan, esifassaad, üksikud arhitektuurdetailid a.1955) ja kaks paiksele ülevaatussele tuginevat tööd.<sup>1</sup>

<sup>1</sup> K.Aluve. Viitna kõrtsi tehnilise seisukorra kirjeldus ja kaalutlused rekonstrueerimiseks restaureerimiseks. Tallinn 1968, Mncs, VRV, P-916.

2. J. Fuks, Viitna kõrtsi kirjeldus:  
 kava, Eesti Riikliku Vabariikliku



Eskiisprojekti koostamisega kaasnes lühiajaline töö arhiivides, Etnograafiamuuseumi kogude ja töö kirjandusega, mis võimaldasid tutvuda üksikute kõrtsiarhitektuuri puudutavate kirjeldustega ning joonistega, ei jõudnud aga otseselt Viitna kõrtsiga seotud leidudeni ega analoogiamaterjalideni. Väliuurimisi kõrtsihoone siseruumides ei olnud võimalik teostada (ruumid ei olnud vabastatud), seetõttu eskiisprojekti staadiumis ei saanud selgitada, millises ulatuses on taastatav ruumide algne ilme. Alles tööjooniste staadiumile eelnenud väliuurimised täpsustasid lõplikult põhiplaani ja selgitasid ruumide algse kujunduse. K.Aluve poolt koostatud maakörtside ülevaade on võimaldanud täpsustada Viitna kõrtsi koha teiste Eesti NSV territooriumil säilinud maakörtside taustal.

VIITNA KÕRTS (ehit. 1798-1802) esindab Eesti territooriumil 18.-19. sajandil levinud kõrtsihoone tüüpi - kahe talliga kõrtsihoonet. Kahe talliga kõrtsihoone on kõrtside arengu lõppresultaadiks Eestis. Selle tüübi levikuala ühtib rehielamu levikualaga ja haarab Eesti ja Põhja-Läti. Kahe talliga kõrtsihooneid Lõuna-Lätis, Leedus, Valgevenes ja Poolas ei esine, Eestis aga 54 % kõrtsidest omab 2 talli.<sup>1</sup>

Ülejäänud kaks põhitüüpi Eestis - ilma tallita ja ühe talliga kõrtsihoone on ajalises arengus eelnenud kahe talliga kõrtsihoonele ja välja kasvanud rehielamust.

Esimesed ürikulised teated maakörtsidest Eestis pärinevad 15. sajandist.<sup>2</sup> Algselt olid kõrtsid ainult joogikohtadeks, Kuni 17. sajandi II pooleni pakuti Põhja-Eesti kõrtsides õlut, 18.-19. sajandil levis põle-

---

1. K.Aluve. Maakörtsid ja hobupostijaamad Eestis. Tallinn, 1976., lk.12 (Edaspidi K.Aluve Maakörtsid).

2 Ibid, lk.8



tatud viina müük. 17. sajani algab kõrtside kohaldamine teekäija vajadustele. Kõrtsid varustatakse hobusetallidega, eluosas suureneb ruumide arv.<sup>1</sup> Eesti- ja Liivimaal, kus sotsiaalsetele vastuoludele lisandus rahvuslik rõhumine, tingisid olud erilise ruumijaotuse. Kujunes plaanilahendus, kus ühele poole jäid saksakambrid mõisa teenijaskonnale, nn. antvärkidele, teisele poolele jäid suur kõrtsituba - talupoegade joogi- ja simmaniteruum, ja talupoegade hobuste tall. Tavapäraselt jäid saksetele hoone vasakpoolsed ruumid, talupoegadele parempoolsed. Eelkirjeldatud kolmas kõrtsihoone põhitüüp kujunes juba 17. sajandil. 18. sajandi II poolel, kui eesti piiritusele avaneb vene turg, hakatakse hulgaliselt ehitama kahe talliga 60...70 m pikkusi kõrtsihooneid.<sup>2</sup> Taoline kahe talliga kõrtsitüüp võis olla ühe sissepääsuga näit. Tabani, Kolu, Männiku, Koeru, Kuivastu jt. kõrtsihooned, ehk kahe sissepääsuga näit. Viitna, Kuusna, Valkla, Töökmani jt. Viimatimainitud alatüübil jäi parempoolse eeskoja taha tavaliselt mantelkorstenlõök, sahver ja õllekelder; vasakpoolse eeskoja otsas paiknes sageli käimla.<sup>3</sup> Sellina, 18.-19. sajandil Eestis levinud paljuruumilisele kõrtsile iseloomulik jaotus on algselt olnud ka Viitna kõrtsil. Viitna kõrts on pika liigendamata hoonekehandiga, keskel on soojustatud eluosa, mille lõunaküljel samastega ulualune. Hoonet läbistava jaotuse kohaselt kuulus vasakpoolne osa sakstele, parempoolne talupoegadele. Vasakpoolsest uksest pääseb läbi eeskoja ja vahekoja sakste hobusetalli ja saksakambritesse; vahekoja otsas käimla. Parempoolsest uksest pääseb läbi eeskoja talumeeste kõrtsituppa ja talumeeste hobuse-

<sup>1</sup> K.Aluve, Maakõrtsid, lk.15

<sup>2</sup> Ibid, lk. 40

<sup>3</sup> Ibid, lk. 14



1) konflikt uue utilitaarse funktsiooni ja olemasoleva algse arhitektuuri vahel; 2) konflikt antud momendist välja kasvavate tänapäevaste võimaluste ja kaugemat tulevikku, ka järgnevat sajandit arvestavate muinsuskaitse~~re~~ huvide vahel. Esimene konfliktidest oli kõige teravam projektstaadiumis, plaanilahenduse otsimisel, teine hoonekehandi restaureerimistöödel. Alljärgnevalt on lühidalt valgustatud Viitna kõrtsihoone plaanilahendust, ruumistruktuuri taastamist ja ehituskehandi põhikonstruktsioonide (vundamendid, seinad, laed, katus) ning arhitektuursete detailide (uksed, aknad)jms.) restaureerimist.

PLAANILAHENDUS. Ilmustratuna 20. sajandi juhtivate arhitektide ja arhitektuuriteoreetikute kontseptsioonidest, milles arhitektuuris põhiliseks ja määravaks on tunnustatud ruum, ruumide omavahelised suhted, pidas objekti autor ka restaureerimisel eriti oluliseks algse plaanikavatise võimalikult täielikku avamist. Eskiisprojekti koostamisel selgus, et seoses kehtivate sanitaarnormidega ei ole Viitna kõrtsi, pro restorani-kohvik-baari teenindamisel võimalik kasutada Viitna söökla abi<sup>1</sup>. Alukese üleni puidust kõrtsihoonena oli Viitna kõrtsihoone tunnustatud unikaalseks, talliruumide kasutamist abi- ja teenindusruumidena ei peetud õigeks<sup>2</sup>. Tagamaks kõrts-restoranile vajalikud abi- ja teenindusruumid, projekteeriti kõrtsihoonele maa-alune juurdeehitus. Eskiisprojekti staadiumis toodud ettepanek eelnes väliuurimustele. Väliuurimistega kogutud andmete põhjal eskiislahendust korri-geeriti eesmärgiga restaureerida algsed ukse- ja akna-

---

<sup>1</sup> Esialgses tellimuses oli soovitatud kasutada poolfabrikaate Viitna sööklast.

<sup>2</sup> K. Aluve, Viitna kõrtsi tehnilise seisukorra kirjeldus ja kaalutlused restaureerimiseks-rekonstrueerimiseks. Tallinn 1968, VRV P-916 lk.16



talli; eeskoja taga mantelkorstenkook. Edasi, vastu põhjakülge asus kellerdatud sahvri ruum, millega läänes kulges pikliku kujuga letiruum. Lihtsa funktsionaalse skeemi alusel loodud ruumistruktuur on Viitna kõrtsis meeldivalt proportsioneeritud ja ühendatud liigendamata, mõjukalt lihtsasse hoonekehandisse. Fassaadi ilmestavad balustraad ja sammasik ulualuse ees. Kujunduslikud võtted jäljendavad klassitsismile iseloomulikult kiviarkitektuuri (rusteeritud kattelaudad, hammaslöike motiiv piirlaudadel). Arhitektuurne lahendus on seotud talurahvaarhitektuuriga, kuid mõjustatud ka mõisaarhitektuuris - nii nagu see kõrtsihoonele sageli iseloomulik on.<sup>1</sup> Viitna kõrts on kuulunud Palmse mõisa alla, Viitnale analoogilisi kujundusvõtteid võime näha Palmse mõisa teomajas.<sup>2</sup>

Kõrtsihoonele ette nähtud funktsioon - restoran koos suvise kohvik-baariga oli teatavas osas ühendatav mälestusmärgi spetsiifilise funktsiooniga - demonstreerida mineviku ehitustraditsioone. Taotlused luua omapärane, erinev miljöö, mis mõnigi kord on viinud kaasaegsetes hoonetes baaride ja restoranide kujundamisel historistliku, pseudoromantilise laadini, klitsini olid kõrtsihoones rahuldavad algse arhitektuuri restaureerimisega. Seejuures ei vastanud kõrtsi teenindus- ja abiruumid tänapäeva lihtsaimagi toitlustusettevõtte minimaalsetele vajadustele. Objekti autor, tutvunud ühelt poolt kõrtsihoone kui unikaalse ehitusmälestisega, teiselt poolt tellija poolt esitatud nõuetega, seisis vastamisi restaureerimistöös tüüpiliste konfliktidega:

<sup>1</sup> K. Aluve, Maakõrtsid, lk. 15

<sup>2</sup> Andmed M. Männisalult.



avad ja ennistada küllastajate poole ruumid tervikliku grupina. Projekteeritud plaanilahendustest valiti realiseerimiseks variant nr. 3. Realiseeritud lahenduses algplaani varjutatud sekundaarsed vaheseinad lammutati. Idapoolse talli ja eeskoja vaheline sein restaureeriti laudvoodri all säilinud palgiotste alusel<sup>1</sup>.

Varem kõrtsmikule kuulunud ruumid - letiruum ja sahver, lisaks idapoolsesse talli sisseehitatud ruum on jäetud köögimajandusele ja moodustavad ühenduslüli maaaluse osaga. Nimetatud osas on ruumid saanud tänapäevase tehnoloogilise sisustuse, rekonstrueeritud. Vahesein sahvri ruumi ja letiruumi vahel on likvideeritud (algset seinä markeerivad ainult palgijupid välisseinas ja ülemine palk lae all). Samuti on kaotatud sahvri ruumi alune madal kelder.

Möömetelt väike mantelkorstenköök on säilitatud ilma otsese funktsioonita kui näide vanast kõrtsiköögist.

#### EHITUSKEHANDI RESTAUREERIMINE.

Viitna kõrtsihoone nii tallid kui eluosa on üleni puidust. Vastavalt K.Aluve ja I.Pärdi poolt teostatud dendrokronoloogilistele uurimustele on seintes kasutatud ehituspalgid maha raiutud 1796.a., laudvooder ja rusteeritud kattelaud tallide seintel on a. 1825 maha raiutud puidust<sup>2</sup>. Järelikult 1797-1802 valminud kõrtsihoone<sup>3</sup> kujundust täiendati 1825.a.

<sup>1</sup> Ukseava asukoha määramiseks puudusid andmed - sein oli terves ulatuses lammutatud. Ukse tegemisel lähuti oletusest, et varem oli eeskoja ja talli vahel ühendus.

<sup>2</sup> Andmed VRV-s. K.Aluve, I.Pärt.

<sup>3</sup> 1803-1804 välja antud atlasel (Атлас Топографической съемки части Естляндской губернии) on Viitna kõrts märgitud.



Puidu töötlemine oli toimunud käsitsi - palgid olid kirvega tahatud, lauad käsitsi hõõveldatud. Kasutatud konstruktiivsed võtted (vt. alljärgnev osa) jälgisid kõrtsiehituses kasutusel oluid.

Vastavalt kaasaegsele restaureerimismetoodikale on algse ehitus substantsi kui materiaalse kultuuri ajalugu talletava informatsiooniallika säilitamine esmase tahtsusega. Kuna aga Vabariiklik Restaureerimisvalitsus puidu konserveerimise meetodid veel ei valda, siis tuli restaureerimistöode käigus pehastunud puitelemendid paratamatult asendada uutega. Uued elemendid olid ette nähtud valmistada algsete eeskujul - koopiatena.

**VUNDAMENDID.** Kõrtsihoone vundamendid rajatud liivalusele, laotud paekivist, krohvitud. Korrapärase lubimördil laotud müüritis ulatub kuni 1,1 m põrandapinnast allapoole (0,4-0,6 m maapinnast), selle all oli ca 40 cm ebakorräparast müüritist. Vältimaks sademetevete valgumist talliruumidesse, samuti maantee suhtes madalamasse pinda jäänud kõrtsihoone maastikulise positsiooni taastamiseks tõsteti kogu hoonet 60 cm. Vundamentidele laoti 60 cm paksune täiendav kiht paemüüri tsementmördil.

Maatelkorstna vundament ulatus põhjaküljel sügavusele - 1,7 m põrandapinnast. Samale sügavusele ulatusid vundamendid sahvri ruumi seinte all, moodustades mantelkorstna kõrvale väikese keldriruumi. Seoses maaaluse juurdeehituse rajamisega rekonstrueeriti kõrtsihoone põhjaseina vundamendid juurdeehitusega seotud osas, väike keldriruum sahvri all kaotati.

**PÕRANDAD.** 18.-19. sajandi vahetuse jooniste järgi otsustades esines talumeeste kõrtsitoas nii



savipõrand, ebakorrapärastest või ruudukujulistest paeplaatidest põrand kui ka laudpõrand, saksa kambri aga ainult laudpõrand<sup>1</sup>. Viitna kõrtsis võis suure kõrtsitoa esialgne põrand olla paeplaatidest. Sellele viitab põranda laudade alt leitud paeplaat 5x50x50 cm. Samasugustest paeplaatidest oli sahvri-ruumi all asetseva keldri põrand. Vähemalt käesolevast sajandist alates oli kogu eluosas laudpõrandad. Vanim põrand oli lõunapoolses saksakambri. Põrandalauad 5x17...28 cm olid ühendatud salapulka-dega, asetsesid ümarpalgist tahutud põrandalaagidel 13x13 cm. Põrandalaagid toetusid vundamendile, kusjuures sein ja põrandalaagide vahel oli ca 8 cm vahe. Restaureerimistöde käigus valmistati kõikides ruumides uued, ühtlase laiusega laudadest põrandad. Kahjuks ei arvestatud korraldust kasutada eeskoja põranda valmistamisel saksakambri tarvitamiskõlblikke vanu põrandalaua, mis oleks võimaldanud säilitada vähemalt ühes osas näite vanemast põrandast.

Talliruumides olid savipõrandad. Ca 1 m eluosa põrandast allpool oli looduslikul liivalusel 15-18 cm paksune kiht liivaga segatud savi. Restaureerimisel veeti algsetele põrandatele ca 50 cm paksune täidise kiht, millele rajati uued savipõrandad. Idapoolses tallis - baaris on keskosas dolomiitplaatidest tantsupõrand ja teeninduspoolel laudpõrand.

Ulualuse põrand oli paeplaatidest. Taastatud paeplaatidest põrand ei ole valmistatud vastavalt tööjoonistele, vaid on kohandatud saadud plaatide gabariitidele.

---

<sup>1</sup> K. Aluve, Maakõrtsid, lk. 16



SEINAD. Eluosa seinad olid tahtud plaatidest. Seinapalgid olid samblaga topitud, määratud saviga, krohvitud. (Võimalik, et esialgu kuni 1825. aastani seisid ruumid krohvimata). Ca 2-3 cm paksune krohvi-kiht oli kuni kõrguseni 1,6 m pörandapiinast sarapuuvitstel, ülalpool peergudel. Nii sarapuuvitsad kui peerud olid löödud sepanaeltega.

Restaureerimistöodel eluosa seinad põhiliselt säilitati, teostati ainult üksikuid kohtparandusi. Tapijälgede alusel taastati ukse- ja aknaavad algsetes gabariitides. Algse vitstel ja peergudel krohvi asendati lihtsamini teostatava raabitsvõrgul krohvikattega. Uus krohvikate on mõnevõrra siledam ja tuimem algsest, kuigi ka algne krohv oli ülekrohv.

Talliruumide seinad 3,5 m pikkustest lõhikutest, mida seovad keeltapiga tenderpostid. Tallide nurgad kalasabaseotisega puhasnurgad. Restaureerimisel tallide seinad monteeriti lahti, mädanenud palgikorrad vahetati välja. Seejuures uute palgikordade arv kujunes küllaltki suureks, ühendussõlmedes ei suudetud paiguti algset teostust piisava täpsusega kopeerida.

LAED. Eluosas olid käsitsi hõveldatud laiadest laudadest (5,5x19 cm) m. poola lagi. Tugevad laetalad (suures kõrtsitoas 22x27 cm, saksakambrites 19x23 cm) olid kirvega tahatud. Kuna talade otsad olid läbi mädanenud, siis restaureerimistöde käigus kõik talad vahetati välja. Talade viimistlus (hõõvliga tasan- datud saejaljed) jäi algsest mõnevõrra erinevaks.

Talliruumides olid tenderpostidel tugevatest ümar- palkidest talad, otstest tugistatud kahe kaldtoega.. Algselt pidid taladel heinte hoidmiseks olema parred, uurimistöde ajal neid enam polnud. Restaureerimis- töde käigus talad vahetati välja kuna talaotsad olid



läbi mädanenud. Idapoolses baariks kohaldatud tallis paigutati taladele parred, millega varjati elektri-juhtmestik.

Ulualuse lagi oli külj külje kõrvale asetatud laudadest. Lauad olid käsitsi hõõveldatud naelutatud sepanaeltega lühikeste talajuppide alla, mis ühte otsa pidi eluosa ülemisse seinapalki, teist otsa pidi arhitraavi olid tapitud. Arhitraav oli kahest palgist, ümbritsetud kattelaudadega aastast 1956<sup>1</sup>. Seejuures kattelaud varjasid abakuse plaadid. Restaureerimisel lühikesed ebakorrapärased talajupid asendati ühtlase ristlõikega lühikeste taladega (konstruktsioon jälgitav ainult pööningult), mille alla, analoogiliselt varasemale, naelutati laudis. Arhitraavi ümber löödud kattelaud asendati mõnevõrra laiematega, seejuures jäeti abakuse plaat laudisest allapoole.

**KATUSEKONSTRUKTSIOON.** Esimeseks katusekatteks Viitna kõrtsil on olnud õlgkatust<sup>1</sup>. Sellele viitasid ka väliuurimistel kõrtsi pööningult leitud roovituse sidumiseks kasutatud vitsad. Hiljem, tõenäoliselt 19. saj. II poolel asendati õlgkatust pilpakatusega. Kõrtsihoone restaureerimisel asendati pilpakatust rookatusega. (Õlgi katuse ehitamiseks ei õnnestunud varuda). Seejuures oli ette nähtud katuse puitkonstruktsioon säilitada algsel kujul. Viitna kõrtsihoonel oli tavapärase ehitusega katust. Kahekordsete pennidega sarikafaasid (sarikad ümarpalkidest Ø 15-20 sm, pennid poolpalkidest Ø 20 sm). Pennid olid kinnitatud sarikate külge tahatud pennidega, samal viisil olid ühendatud sarikate tipud. Sarikate otsad olid tapitud ülemisse palgikorda (murispuusse), ulualuse kohal arhitraavi ülemisse palki. Eluosa kohal olid pennide

<sup>1</sup> Palmse mõis on 18.saj. lõpus - 20.saj. alguses korduvalt remontitud Viitna kõrtsi õlgkatust.  
(Andmed M.Männisalu)



otste all sepanaeltega kinnitatud pärliinipostid. Eelkirjeldatud katusekonstruktsiooni elemendid tuli kahjuks välja vahetada, kuna sarikate otsad olid läbi mädanenud. Seejuures vana puitkonstruktsiooni täpne jäljendamine ei õnnestunud. Katusekonstruktsioon, kuigi kirvetöö, oli teostatud hoolikalt ja asjatundlikult. Konstruktsioonielementide mehhaanilisel ja hooletul jäljendamisel tahuti pennide otsad õhukeseks, läbistati samas jämeda puitpunniga - sõlm nõrgestati ja sellega pennide töö lähenes nullile. Nii tuli katusekonstruktsiooni tugevdada täiendavate metalltõmbidega.

KÜTTEKEHAD. (mantelkorsten, ahi). Varemaks küttekehaks ja ühtlasi toiduvalmistamise kohaks oli mantelkorsten. Mantelkorsten (mustkööök, rootsi köök) esineb 16.-17. sajandil mõisahoonetes, hiljem ka mõisate abihoonetes ja kõrtsides; Eesti taluelamus mantelkorsten ei esine<sup>1</sup>. Mantelkorstna allosas paiknes tulekerdega köök, mis võis olla eraldatud vahelae ehk võlviga ülemisest ahenevast osast. Viitnal vahelae ega võlvi jälgi ei täheldatud. Ka puudusid Viitnal kooguga katlapuud paja riputmiseks. Pada pidi nähtavasti olema toetatud rauast kolmjalale. Mantelkorstna ja sahvri-ruumi vahel paiknes uks, vastu eeskoda asus aken. Suure kõrtsitoa poolses seinas oli tellistega kinni laotud korrapäratu kujuga sissemurtud ava. Nähtavasti paiknes mingil hilisemal perioodil vastu mantelkorsten ahi. Restaureerimisel, seoses kõrtsihoone tõstmisega tuli mantelkorsten laduda kõrgemaks ja tõsta sahvri-ruumi viivat ukseava. Aknaava jäi endisele kohale. Sisse-murtud ava kohale rajati uks, et siduda mantelkorsten küllastajate poolega.

Lisaks mantelkorstnale oli Viitna kõrtsis suur

---

<sup>1</sup> K. Aluve, Maakörtsid, lk. 17.



ahi - põrandalaudade all oli säilinud ahju alune müüritis, mis võimaldas määrata ahju gabariidid põhiplaanis. Ahju ligikaudse kõrguse määrasid ahju kohal jookstud seinapalgi tapi jälg. Miljöö huvides ahi taastati. Ahi kujundati ajaloolistest vormidest lähtudes leega ahjuna (18.-19. sajandi vahetusel kõrtsihoonetes pliit puudus ja ahi oli kinnise keedukolde ehk leega, kus lahtise tule kohal kookude ehk ahelate abil rippusid pajad<sup>1</sup>. Ebaõnnestus ahju krohvikate (määrdekrohvi asemel silekrohvi).

#### ARHITEKTUURSED DETAILID.

Sambad esifassaadil restaureeriti kohtparandustega.

Balustraad asendati algse eeskujul valmistatud uue balustraadiga.

Rusteeritud kattelaud a. 1825 valmistati algsete eeskujul uued. Seejuures katsid ehitajad rusteeritud laudadega ka tagafassaadi tenderpostid, mis varem olid ilma kattelaudadeta. Tagafassaadi sellist ilustamist restaureerimisel ei saa õigeks pidada.

Laudvooder a. 1825 esifassaadil asendati uuega. Voodrilaud valmistati algsete profileeritud laudade eeskujul. Kahjuks jäeti paigaldamata üksikud tarvita-miskõlblikud, käsitsi töödeldud algsed laudad.

Räästalaud valmistati 1956.a. mõõtmisjoonise alusel<sup>2</sup>.

Aknad esifassaadil pärinesid 20.saj. III poolest. Restaureerimisel aknaavad taastati tapijälgede alusel algsetes gabariitides, aknad taastati 1955.a. mõõdistatud varasema aknatüübi alusel keskimpostiga kuueruuduliste akendena. Kuueruudulisena taastati ka saksa-

<sup>1</sup> Ibid, lk. 18.

<sup>2</sup> Ajaliselt kuulub räästalaud mõnevõrra hilisemasse aega, tõenäoliselt möödunud sajandi keskpaika.



kambri 2 akent ja letiruumi aken tagaseinas<sup>1</sup>, Akna-  
piidad, samuti aknaid ääristav piirlaudadest raamis-  
Aknapiidad, samuti aknaid ääristav piirlaudadest  
raamistus valmistati leiliruumi aknal säilinud algse  
piida ja profileerimata piirlaudadest raamistuse  
eeskujul. Valgustingimuste parandamiseks köögiks  
rekonstrueeritud osas rajati täiendav, letiruumi akna-  
le analoogiliselt kujundatud aken.

Sahviruumi ja käimla aken olid säilinud algsel  
kujul. Restaureerimisel valmistati vanade pehastunud  
akende esikujul uued. Hästi oli säilinud aknaraam  
väikeses aknaavas eeskoja ja mantelkorstna vahel.  
Restaureerimisel aknaraam klaasiti, värviti ja pai-  
galdati taas.

Värvate kohal asetseva akna raam rekonstrueeri-  
ti lähtudes fotomaterjalist, kirjeldustest.

Värvad olid säilitanud algse kujunduse: tugevad  
piidapostid kaarjaks tahatud pealispuuga moodustasid  
barokse kaarava. Piidapostide ees seisis kattelaud,  
pealispuud kattis hammaslõikega laud. Restaureerimi-  
sel värvate piidapostid, pealispuud säilitati, kätte-  
lauad valmistati algsete esikujul uued. Kahekihili-  
sed kalasabavoodriga värvavalehed olid allosas pehas-  
tunud, mistõttu restaureerimisel valmistati uued,  
algsetele analoogilised värvad. Kahjuks ei kasutatud  
ära vanu, mitte pehastunud elemente- puitriive, tarvi-  
tamiskõlbulikke voodrilaudu.

Välisüksed. Kõrtsihoone esifassaadil asetsevast  
kahest uksest oli idapoolne suures osas säilitanud

---

<sup>1</sup> Restaureerimisel ei olnud lõplikult selge algne ruu-  
dujaotus. Nähtavasti võisid tubade aknad algselt  
olla 16 ruuduga. K.Aluve tähelepanekul on 19.saj.  
I poole ja vanemate kõrtsihoonetel varasematel  
piltkujutlustel paljuruudulised aknad ja alles 19.saj.  
keskpaiku levib klassitsistlikule stiilile omane  
6 ruuduga aken.



varasema kujunduse: kahe poolega kalasabauks segmentkaarses avas, mille ülaosas diagonaalruutudega framuug. Framuugi eraldava rõhtimposti kohal oli piidas jätk. Kuigi kõrtsihoonetel juba 18. sajandi lõpus esineb framuugiga välisuksi<sup>1</sup>, võib oletada, et Viitnal algne uks oli ilma framuugita ja framuug rajati 1825.a. paiku toimunud fassaadikujunduse ajakohastamisel. (Framuugiga uks läänepoolse talli ja eeskoja vahel on samuti jätkatud piida ja piirdelaudadega vt. foto ). Ukselehed olid kahekihilised - välisküljel püstlaud pöönadel siseküljel profileeritud kalasabakujuliselt asetatud laud. Seega esinduslikum, kalasabavoodriga sisekülg oli nähtav ukse avatud olekus - piida siseküljel olinaklaasitud uks, mistõttu välimine uks võis olla päeval avatud, Kirjeldatud ukselehtede paigutus samuti klaasitud uks siseküljel pärinesid tõenäoselt <sup>käesoleva</sup> sajandi I veerandist. Restaureerimisel algsete ukselehtede kalasabavoodriga külg jäeti väljapoole, sisemine klaasitud uks likvideeriti. Framuug säilitati. Läänepoolne uks valmistati analoogiline idapoolsele.

SISEUKSED. Sondeerimisel avatud piidakonstruksioonid näitasid, et Viitnal ukse raamistuse moodustasid 2 puitset piidaposti, mille vahel all asetseb lävepakk, ülal pealispuu. Piidavalts oli moodustatud laia profileeritud laua abil. Erandi moodustas põhjapoolse saksakambri ja eeskoja vaheline uks, mis oli eraldi puidukarbiga. Nähtavasti oli ukseava rajatud hiljem, võimalik, et ca 1825. Ukselehed olid pöönadega ühendatud püstlaudadest ja seisis lihtsatel puithingedel, suluseks sepistatud lingiga sangkäepide (läänepoolses eeskojas oli säilinud 2 algset ukselehte koos sepisdetailidega). Restaureeritavas, küllastajatele avatud osas kõik siseuksed valmistati eelkirjeldatud algse uksetüübi eeskujul

<sup>1</sup> K.Aluve, Maakõrtsid, lk. 16.



ajaliselt hilisemad, viilungitega siseuksed likvideeriti.

Letiluuk oli ette nähtud taastada tapijälgede alusel määratud gabariitides. Restaureerimisel ei peetud tööjoonistest kinni, tehti mõnevõrra madalam luugiava.

#### VIIMISTLUS.

Körtsihoone algset viimistlust tervikuna taastatud ei ole, selleks ei olnud küllaldaselt täpseid alusandmeid. Voodrilaudadel oli säilinud ookerkollast rusteeritud kattelaudadel ja sammastel valget värvi. Tagafassaadil värvi jälgi ei olnud. Algsed siseuksed olid rohekashallid. On teada, et kollane värv oli 19. saj. algusel moevärv, mis levis Prantsusmaalt Venemaa kaudu ka Eestisse. Ookerkollast ühendati sajandi alguses pärlhalliga<sup>1</sup>. Peale 1810. a. hakkas empiirstiiliga levi- ma rikkalikum värvigamma, kusjuures piirliistud värviti tavapäraselt valgeks<sup>2</sup>. Aknaraamid värviti tinavalge ja linaseemne õli baasil saadud pärlhalliga<sup>3</sup>. Maaarhitektuuris kasutati ookrikollast ka uste ja väravate värvimisel. Seega võib oletada, et Viitna kõrtsihoone voodrilauad värviti paigaldamise järel ookerkollasega, mis oli saadud värvimulla segamisel rukkijahu kliistriga<sup>3</sup>. Sambaad, piirliistud ja rusteeritud kattelaud värviti kas valge ehk pärlhalliga, väravad ookerkollasega.

Restaureerimisel jäeti rusteeritud kattelaud värviga katmata. Kuna kõrtsihoone palgid olid immutamise tagajärjel omandanud tumepruuni tooni, siis

<sup>1</sup> C.J. Gardberg, Väri ja maisema, Helsinki 1964, lk. 9.

<sup>2</sup> Ibid

<sup>3</sup> Voodrilaudade ookerkollase keemiline analüüs näitas, et tegemist oli liimivärviga (andmed I. Pärtilt).



näis, et heledad rusteeritud laudad võivad jääda liiga kontrastseteks ja lõhkuda terviklikku üldmuljet. Voodrilauad värviti kollase õlivärviga. Nähtavasti oleks õigem olnud valmistada värv rukkijahu ja ookri baasil<sup>1</sup>. Siseuste värvimisel püüti jäljendada algsete uste värvitooni, aknaraamidel tinavalget. Välisüksed ja väravad värviti siseustele analoogilise rohekas-halli värvitooniga. Tuleb kahjuks öelda, et maalritööd teostati ebakvaliteetselt, värvimisel ei peetud kinni ettenähtud värvikavandist.

**SISEKUJUNDUS.** Kõrtsihoone algset mööblit säilinud ei olnud. Sisekujunduses, mööbli kavandamisel ei ole taotletud kõrtsi sisustuse täpset jäljendamist - kirjelduste järgi oli see küllalt vaene ja juhuslik<sup>2</sup>-vaid püütud luua arhitektuuriga kooskõlaline, kuid ka praeguseid külastajaid arvestav miljöö. Kõrtsihoone eluosa külastajate poole sisustus on kavandatud ja teostatud Eesti etnograafilistest originaalesemetest, samuti Soome etnograafilistest kirjandusest lähtudes. Baariruumi (talumeeste hobuste talli sisustamiseks on kasutatud kõrvuti originaalesemetega (VRV poolt restaureeritud saamid) koopiaid ja stiliseeringuid Etnograafiamuuseumi kogudest valitud esemetest (sadulad, saamitekid). Lauad ja istmed on lihtsad, talliruumi sobivad.

**KOKKUVÕTE.** Viitna kõrtsihoone taastamisel on funktsioon (restoran-baar) tinginud m. terviklikku restaureerimist. Üldmulje, miljöö huvides on põhimõtteliselt

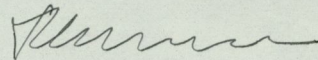
<sup>1</sup> Vanaaegse rukkijahu kliistri baasil valmistatud värv valmistamine peaks olema teostatav, vt. E.Häro, P.Kaila, Pohjalainen talo. Helsinki 1976, lk.140.

<sup>2</sup> Vt. G.J.Schultz-Bertram, Baltische Skizzen oder fünfzig Jahre zurück. - "Inland", 1855, Nr.7, s.118.



välditud kaasaja disaini ja elemendid, mille valmistamiseks puudusid otsesed eeskujud, tuletati ajaloolistest vormidest. Kuna algsest plaanilahendusest on külastajatele avatud valdav osa, siis on restaureerimisega terviklik üldmulje saavutatud. Põhipuuduseks oli restaureerimistööl algsete elementide kergekäeline välja vahetamine. Lahtimonteeritud algseid elemente ei säilitatud küllaldase hoolega, välditi aeganduvaid kohtparandusi (Tuleb täheldada, et kõrtsihoone ehitamisel oli tööjõu voolavus suur, kvalifitseeritud töölisi oli vähe, esimestel aastatel puudus töödejuhataja). Sellest tingituna on kõrtsihoone saanud liiga uueks. Ebasoodsalt mõjub ka korrastamata ümbrus - projektis ette nähtud haljastus- ja heakorrasutus on jäänud realiseerimata.

Koostanud: T.Veisserik.





L I S A .

Viitna kõrts, fotod 1972 - 1978.a.

1. Läänekülg. Foto 1972.a. VRV, N-17767/1
2. Idakülg. Foto 1972.a. VRV, N-17768/1
3. Idapoolne uks. Foto 1972.a. VRV, N-17769/3
4. Edelamurk. Sarikate tahutud otsad.  
Foto 1972. VRV, N-17775/1
5. Talliseina tenderposti rusteeritud katte-  
laud, talaots. Foto 1972.a. VRV, N-17776/2
6. Tenderpost põhjaseinas.  
Foto 1972.a., VRV, N-17777/2
7. Tenderposti ja väravapiida liitekoht esi-  
fassaadi lääneküljel. Fragment poolsambast,  
kapiteel. Foto 1972.a. VRV, N-17776/1
8. Tenderposti ja väravapiida liitekoht esi-  
fassaadi idaküljel. Fragment poolsambast,  
kapiteel. Foto 1972.a. VRV, N-17775/2
9. Idapoolse poolsamba baas. Foto 1972.a.  
VRV, N-17775/3
10. Põhjasein. Letiruumi aken.  
Foto 1972.a. VRV, N-17777/1
11. Fragment esifassaadist, sarikaotsa kinnitus  
puitpunniga. Räästalaua kinnitamisest jää-  
nud sepanael. Foto 1972.a. VRV, N-17776/3
12. Läänepoolse talli kaguurk.  
Foto 1972.a. VRV, N-17766/1
13. Fragment väravast. Väravapiida kinnitusraud.  
Foto 1972.a. VRV, N-17772/2
14. Läänepoolne tall. Puitriiv <sup>lõuna</sup> põhjaseinas  
asetseval väraval.  
Foto 1972.a. VRV, N-17770/1



15. Ukseava läänepoolse talli ja eeskoja vahel.  
Foto 1972.a. VRV, N-17766/2
16. Läänepoolse talli kagunurk. Seinä liide  
väravapostiga soontapi abil.  
Foto 1972.a. VRV, N-17766/3
17. Diagonaaltoed talale.  
Foto 1972.a. VRV, N-17772/1
18. Palgi hammasjätk. Foto 1972.a. VRV, N-17773/2
19. Vaade pööningult lõunaseinale. Laetala ots.  
(Näha laetalade fikseerimiseks jäetud punni-  
augud). Foto 1972.a. VRV, N-17769/2
20. Vaade pööningult ulualuse laele. Arhitraav,  
sellele toetuv sarikas ja põiktala.  
Foto 1972.a. VRV, N-17778/3
21. Vaade pööningult vahelaele. Pärliiniposti  
alumine ots. Foto 1972.a. VRV, N-17778/2
22. Pärliiniposti ja sarika ühendus.  
Foto 1972.a. VRV, N-17780/1
23. Foto 1972.a. VRV, N-17780/2
24. Vaade pööningult idapoolsesse talli.  
Foto 1972.a. VRV, N-17771/2
25. Sarikaotste ühendus puitpunniga.  
Foto 1972.a. VRV, N-1771/1
26. Vaade pööningult mantelkorstna põhjaseinale.  
VRV, N-17780/3
27. Vaade pööningult mantelkorstna lõunaseinale.  
VRV, N-17778/1
28. Idapoolne tall. Vaade mantelkorstna ja seinä  
ühenduskohtale. Foto 1972.a. VRV, N-17774/1
29. Idapoolne tall. Uks sahvri ruumi ja talli  
vahel. Foto 1972.a. VRV, N-17774/2
30. Idapoolne tall. Vaade katusekonstruktsioonile  
kõrtsi idaosas. Foto 1972.a. VRV, N-17773/3
31. Läänepoolne eeskoda. Fragment välisuksest.  
Framuug. Foto 1972.a. VRV, N-1772/3



32. Idapoolne eeskoda. Fragment valisuksest.  
Foto 1972.a. VRV, N-17773/1
33. Suur kõrtsituba. Vaade saksakambri ja suure kõrtsitoa vahelisele uksele.  
Foto 1972.a. VRV, N-17781/3
34. Suure kõrtsitoa aken. Näha algse akna piidaposti tapi jäljed.  
Foto 1972.a. VRV, N-17781/2
35. Põhjapoolne saksakamber. Saksakambrite vahelise ukse piidatost.  
Foto 1972.a. VRV, N-17779/3
36. Vaade letiruumist suurde kõrtsituppa.  
Foto 1972.a. VRV, N-17781/1
37. Vaade seinale letiruumi ja saksakambri vahel. Tenderposti pesa.  
Foto 1972.a. VRV, N-17779/2
38. Sondaaz lõunapoolse saksakambri edelanurgas (näha pörandalaagide otsad)  
Foto 1972.a. VRV, N-1774/3
39. Pörandaalume suitsulõõr suures kõrtsitoas.  
Foto 1972.a. VRV, N-17779/1
40. Sahviruum. Talli ja sahvriuumi vaheline uks. Foto 1972.a. VRV, N-17769/1
41. Läänekülg. Foto 1975.a. VRV, N-
42. Fragment põhjaseinast.  
Foto 1975.a. VRV, N-
43. Vaade ulualusele läänest. VRV, N-
44. Fragment esifassaadist. Saksakambri aken.  
Foto 1975.a. VRV, N-
45. Suure kõrtsitoa läänepoolne aken.  
Foto 1975.a. VRV, N-
46. Suure kõrtsitoa idapoolne aken.  
Foto 1975.a. VRV, N-



47. Läänepoolne uks. Foto 1975.a.VRV, N-
48. Kinni laotud ukseava läänepoolse ukse kõrval.  
Foto 1975.a. VRV, N-
49. Põhjapoolne saksakamber. Ukseava eeskotta.  
Foto 1975.a. VRV, N-
50. Läänepoolne eeskoda. Vaade lõunast.  
Foto 1975.a. VRV, N-
51. Suur kõrtsituba. Vaade idaseinale.  
Foto 1975.a. VRV, N-
52. Suur kõrtsituba. Fragment idaseinast uks  
eeskotta. Foto 1975.a. VRV, N-
53. Lõunapoolne saksakamber, kirdenurk.  
Foto 1975.a. VRV, N-
54. Lõunapoolne saksakamber, vaade idaseinale.  
Ukseava suurde kõrtsituppa.  
Foto 1975.a. VRV, N-
55. Lõunapoolne saksakamber. Läänesein.  
Foto 1975.a. VRV, N-
56. Käimla. Ukseava eeskotta.  
Foto 1975.a. VRV, N-
57. Mantelkorstna lõunasein, trellitud aknaava.  
Foto 1975.a. VRV, N-
58. Vaade läänest. Foto 1978.a.VRV, N-18195/3
59. Läänekülg. Foto 1978.a. VRV, N-18196/1
60. Fragment lääneküljest.  
Foto 1978.a. VRV, N-18197/2
61. Vaade loodest. Foto 1978.a. VRV, N-18199/1
62. Fragment põhjaseinast.  
Foto 1978.a. VRV, N-18196/2
63. Idakülg. Foto 1978.a. VRV, N-18198/1
64. Läänepoolne värav esifassaadil.  
Foto 1978.a. VRV, N-18195/1
65. Tenderposti ja varavapiida liitekoht esi-  
fassaadil. Fragment läänepoolsest poolsam-  
bast, kapiteel. Foto 1978.a. VRV, N-18195/2
66. Fragment idapoolsest poolsambast, kapiteel.  
Foto 1978.a. VRV, N-18200/2



67. Idapoolse poolsamba baas.  
Foto 1978.a. VRV, N-18200/1
68. Idapoolne uks. Foto 1978.a. VRV, N-18206/1
69. Vaade ulualusele idast.  
Foto 1978.a. VRV, N-18198/2
70. Fragment balustraadist.  
Foto 1978.a. VRV, N-18198/3
71. Fragment esifassaadist. Suure kõrtsitoa  
aken. Foto 1978.a. VRV, N-18206/2
72. Fragment põhjaküljelt. Letiruumi aken.  
Foto 1978.a. VRV, N-18207/3
73. Põhjapoolse saksakambri aken.  
Foto 1978.a. VRV, N-18207/2
74. Käimla aken. Foto 1978.a. VRV, N-18207/1
75. Kõrtsihoone edelanurk.  
Foto 1978.a. VRV, N-18197/3
76. Tenderposti katteliist esifassaadil,  
Foto 1978.a. VRV, N-18200/3
77. Tenderposti katteliist tagafassaadil.  
Foto 1978.a. VRV, N-18197/1
78. Läänepoolse talli loodenurk.  
Foto VRV, N-18199/3
79. Läänepoolse talli kagunurk.  
Foto 1978.a. VRV, N-18201/2
80. Fragment väravast. Väravapiida kinnitus-  
raud. Foto 1978.a. VRV, N-18201/1
81. Puitriiv. Foto 1978.a. VRV, N-18202/2
82. Diagonaaltoed talale .  
Foto 1978.a. VRV, N-18202/1
83. Läänepoolne tall. Uks eeskotta.  
Foto 1978.a. VRV, N-18205/3
84. Läänepoolne tall. Trepp eeskotta.  
Foto 1978.a. VRV, N-18203/1



85. Katusekonstruktsioon eluosa kohal.  
Pärliinposti ülemine ots.  
Foto 1978.a. VRV, N-18205/2
86. Sama, foto 1978.a. VRV, N-18205/1
87. Sarika ja penni ühendus.  
Foto 1978.a. VRV, N-18204/1
88. Sarikate ühendus. Foto 1978.a. VRV, N-18204/2
89. Idapoolne tall. Vaade läänest.  
Foto 1978.a. VRV, N-18210
90. Idapoolse talli loodemurka.  
Foto 1978.a. VRV, N-18209/3
91. Idapoolse talli edelanurk.  
Foto 1978.a. VRV, N-18209/2
92. Idapoolne eeskoda. Mantelkorstna lõunasein,  
trellitud aknaava. Foto 1978.a. VRV, N-18208/1
93. Idapoolne eeskoda, fragment välisuksest.  
Foto 1978.a. VRV, N-18208/2
94. Suure kõrtsitoa loodemurk.  
Foto 1978.a. VRV, N-18211/3
95. Suure kõrtsitoa edelanurk.  
Foto 1978.a. VRV, N-18209/1
96. Letiluuk suures kõrtsitoas.  
Foto 1978.a. VRV, N-18199/2
97. Vaade suurest kõrtsitoast saksakambrisse.  
Foto 1978.a. VRV, N-18211/2
98. Vaade põhjapoolsest saksakambrist lõuna-  
poolsesse saksakambrisse.  
Foto 1978.a. VRV, N-18211/1
99. Vaade lõunapoolsest saksakambrist põhja-  
poolsesse saksakambrisse.  
Foto 1978.a. VRV, N-18212/2
100. Vaade lõunapoolsest saksakambrist suurde  
kõrtsituppa. Foto 1978.a. VRV, N-18203/3



101. Vaade läänepoolsest eeskojast põhja-  
poolsesse saksakambrisse.  
Foto 1978.a. VRV, N-18212/2
102. Läänepoolne eeskoda, vaade põhjasuunas.  
Foto 1978.a. VRV, N-18203/2
103. Suur kõrtsituba. Vaade saksakambrisse.  
Foto 1978.a. VRV, N-18213

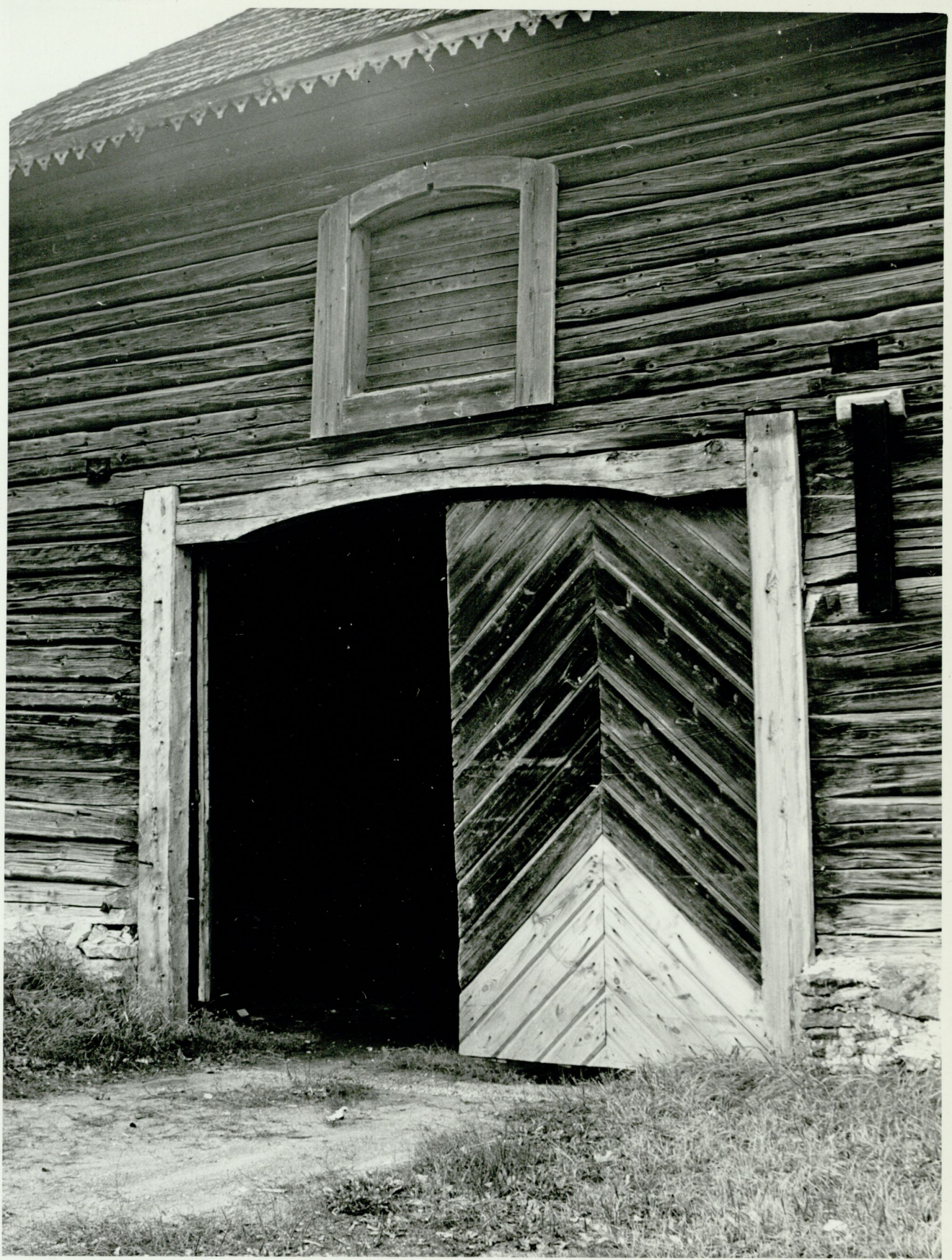




21

26





2

27





3

28





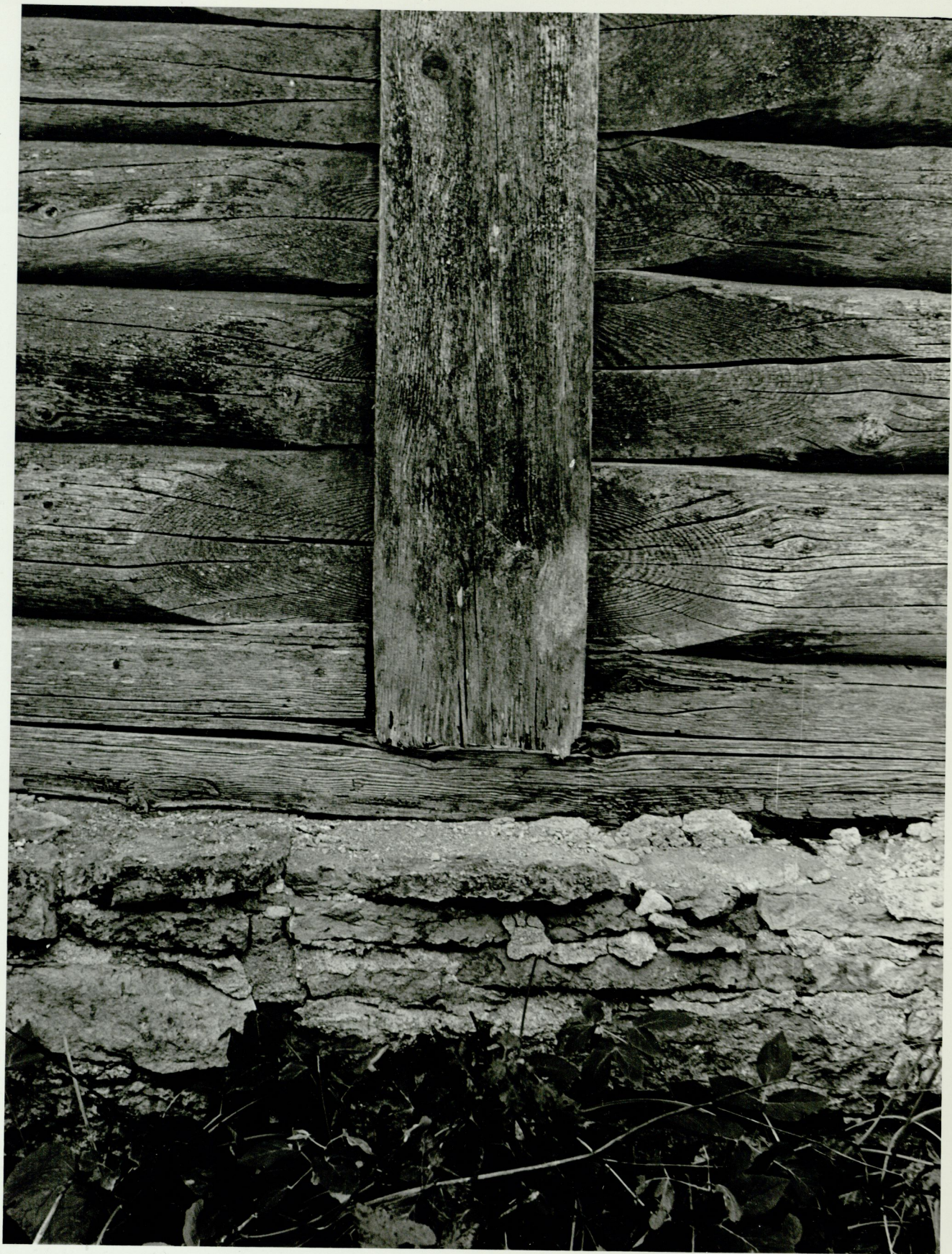




5

30





6

31





27

32









9

34





10

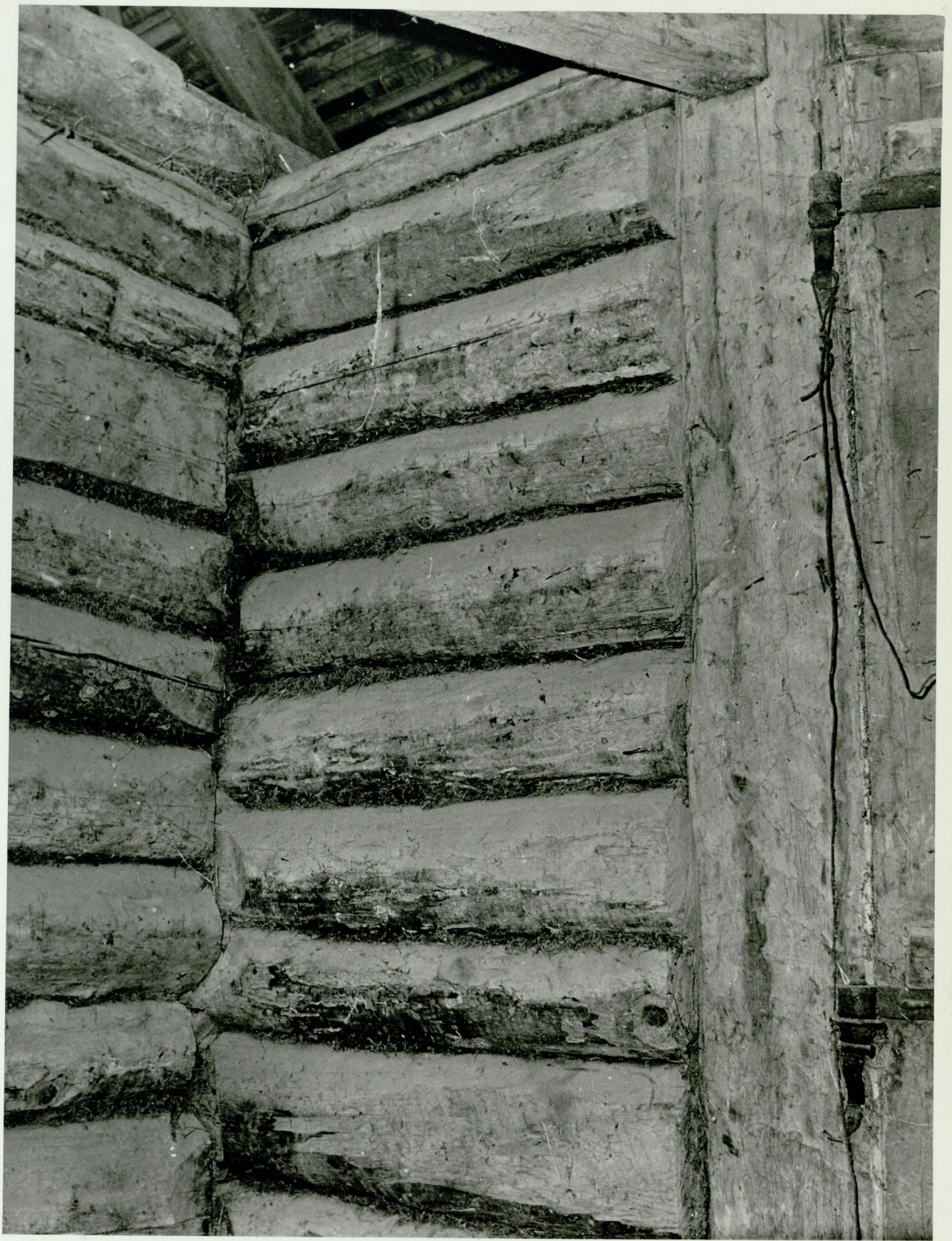
35





11





12

37

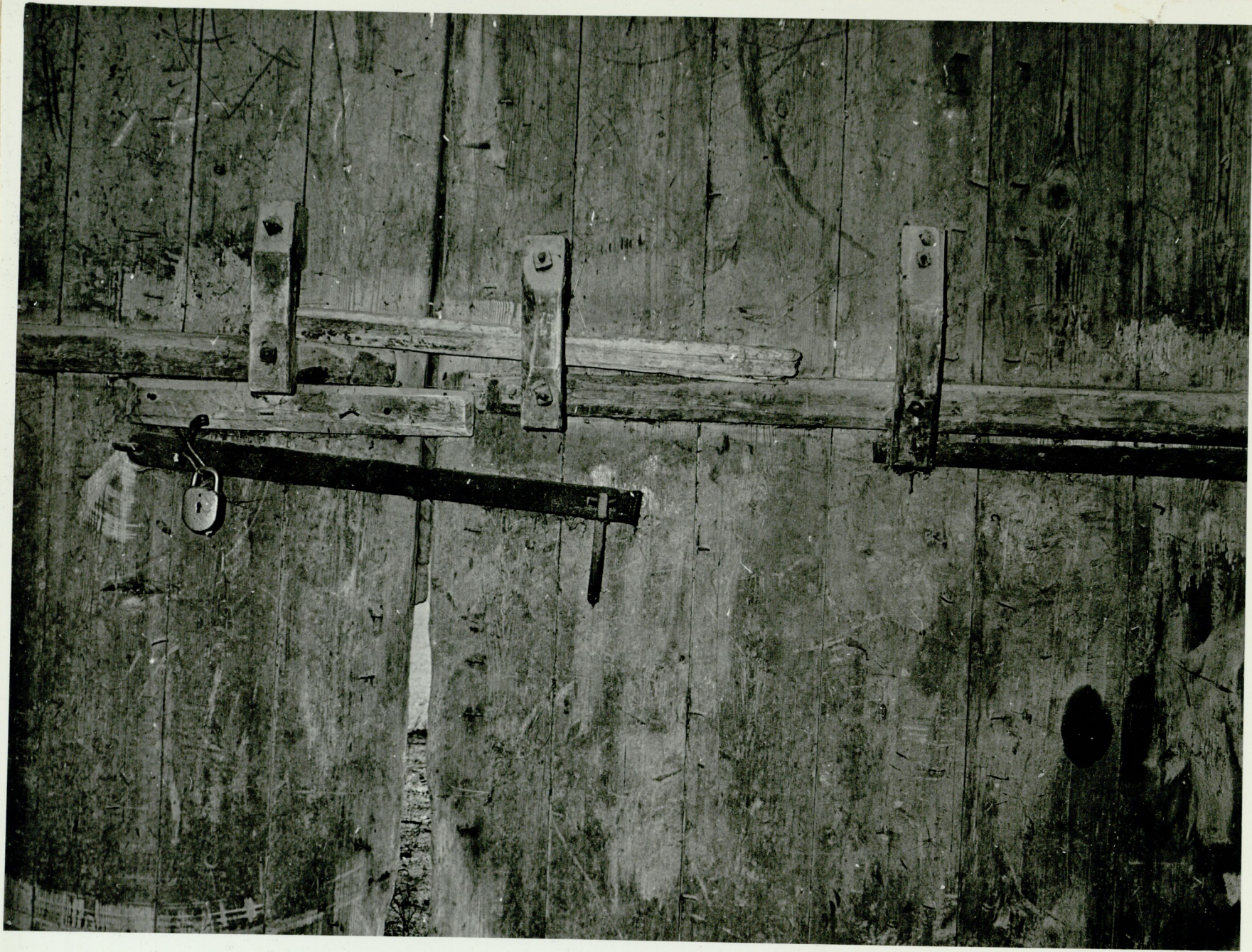




13

38









15

40





16

41





17

42













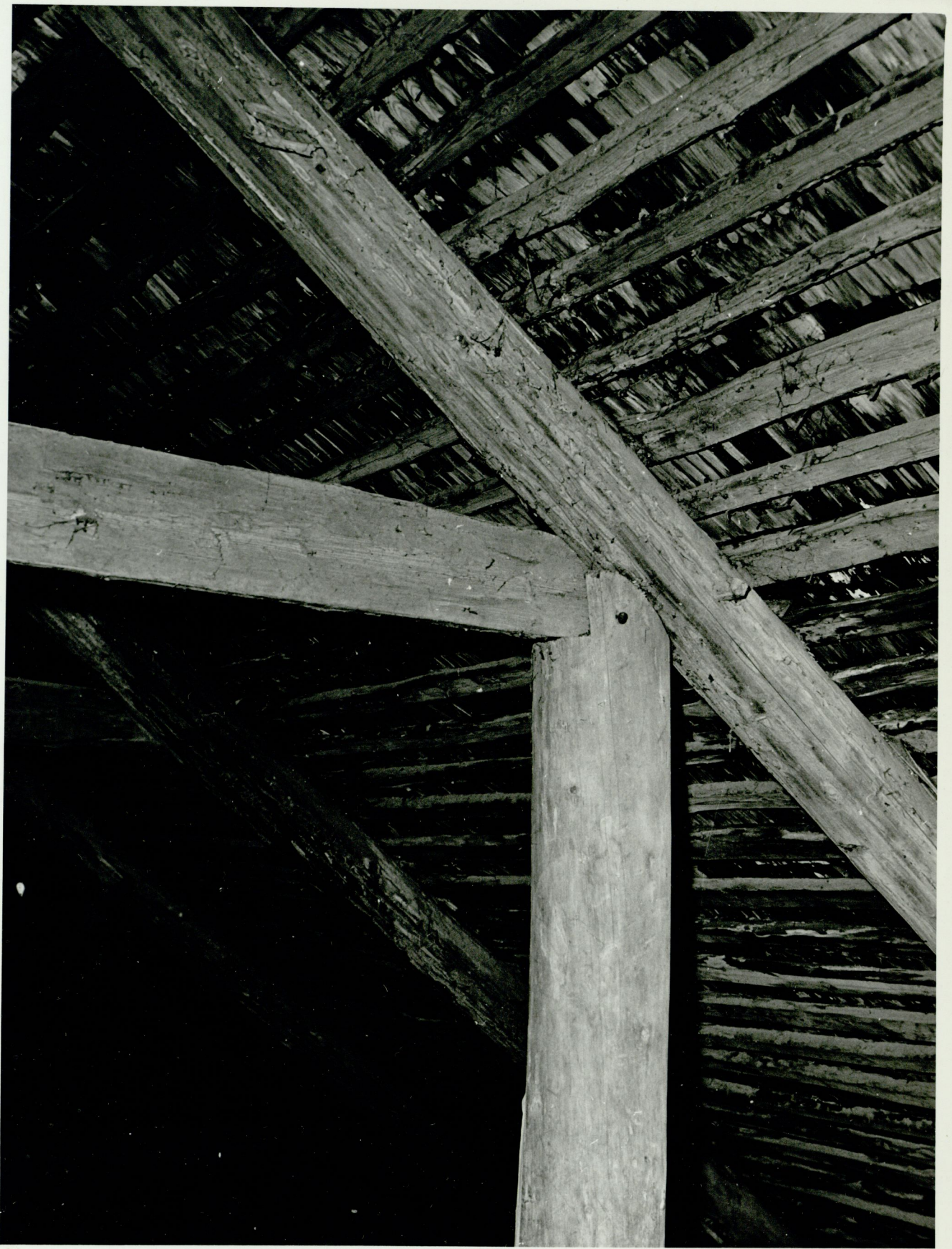




21

46

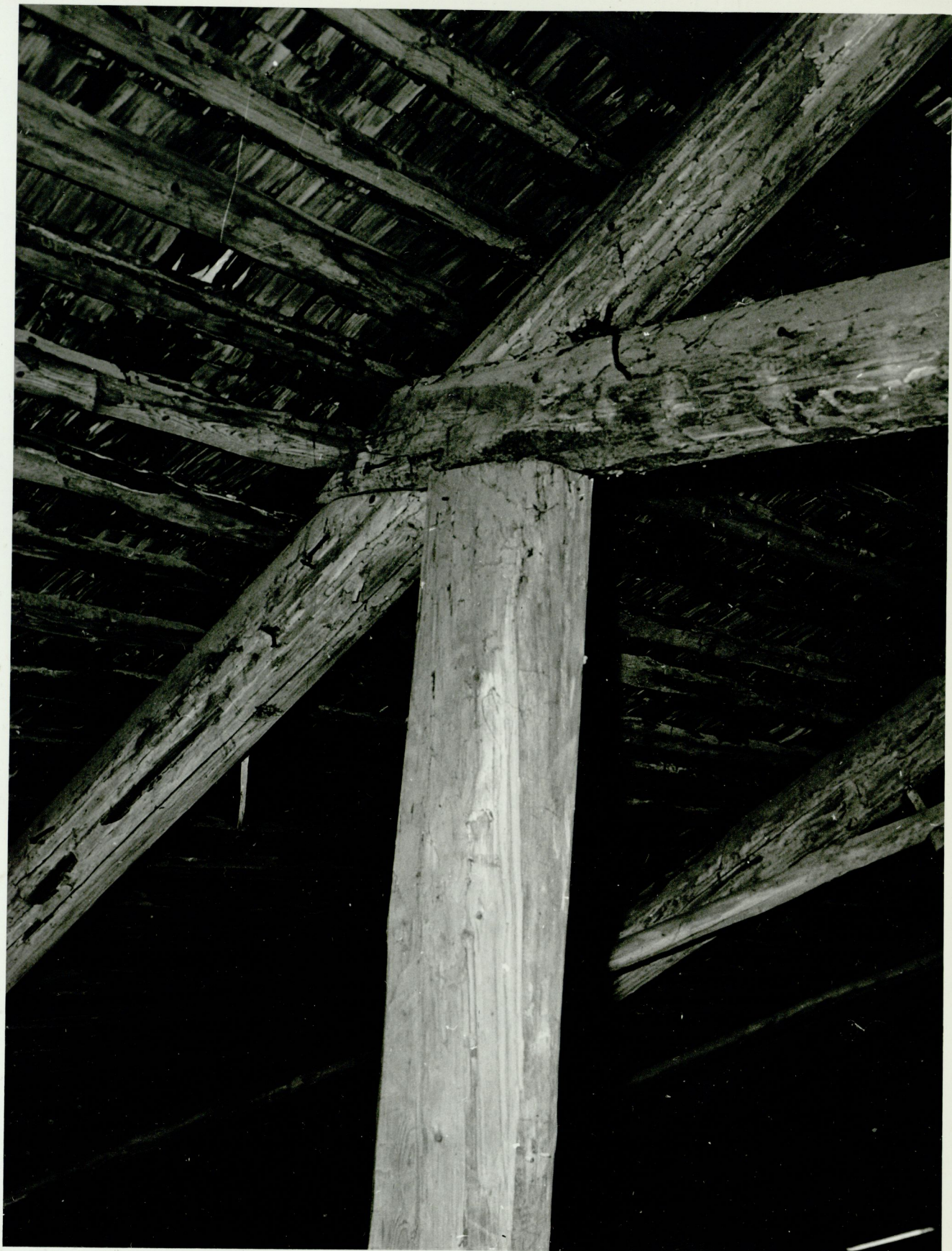




22

47





23

48





24

49



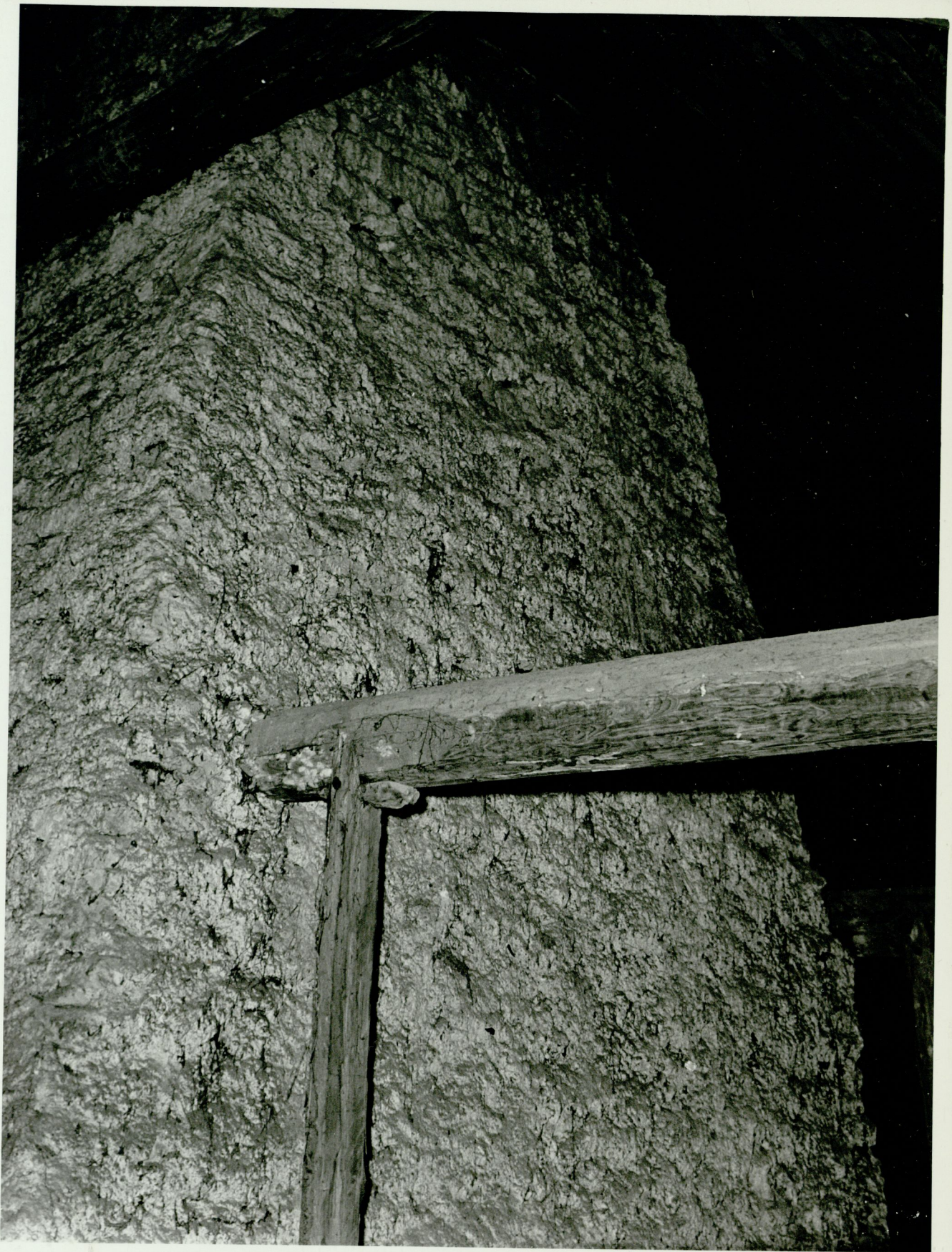






26





27

52





28

53





29

54





30

55















59



34













37









39

64





40

4065





41

66





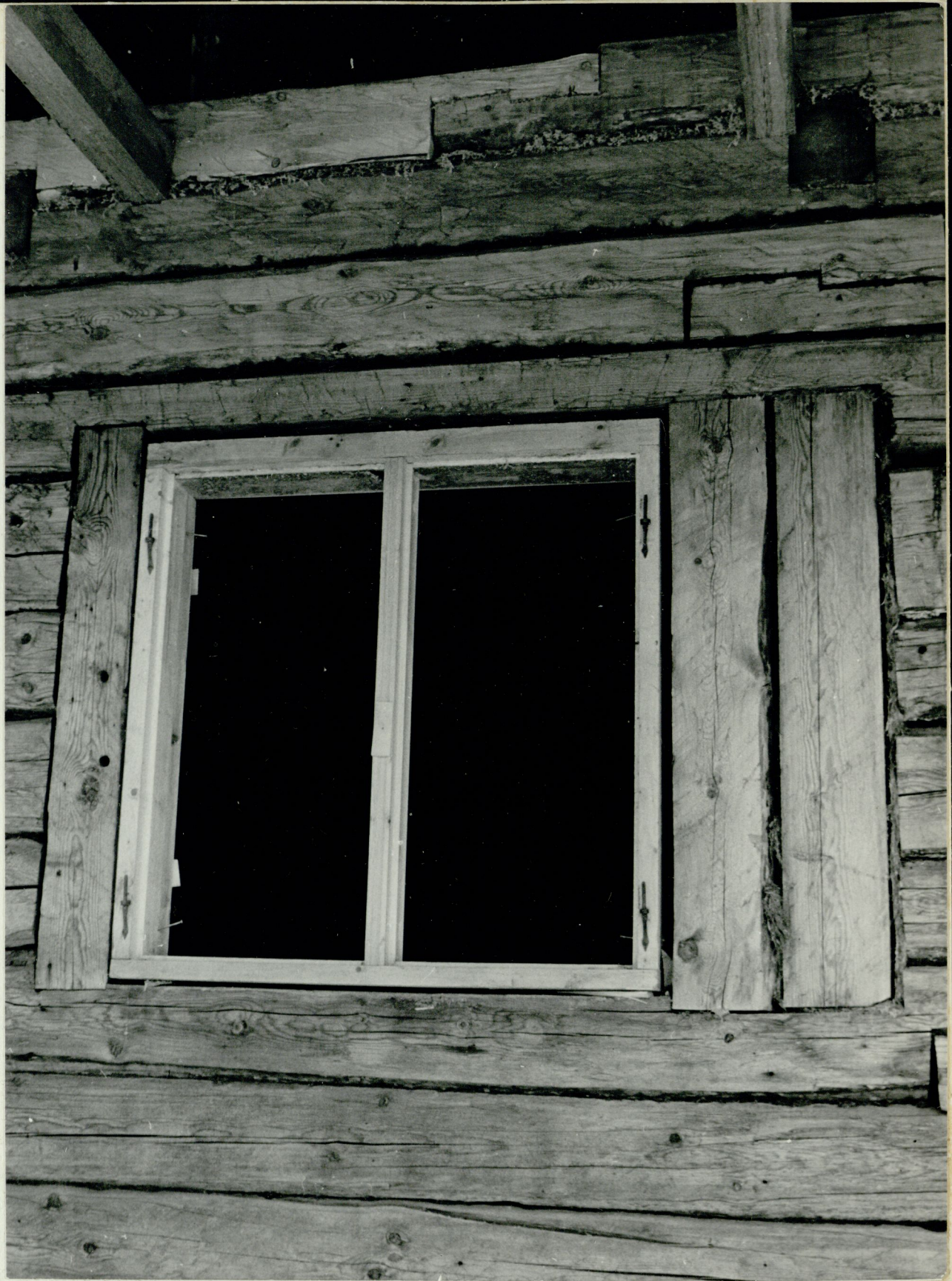




43

68





44

69

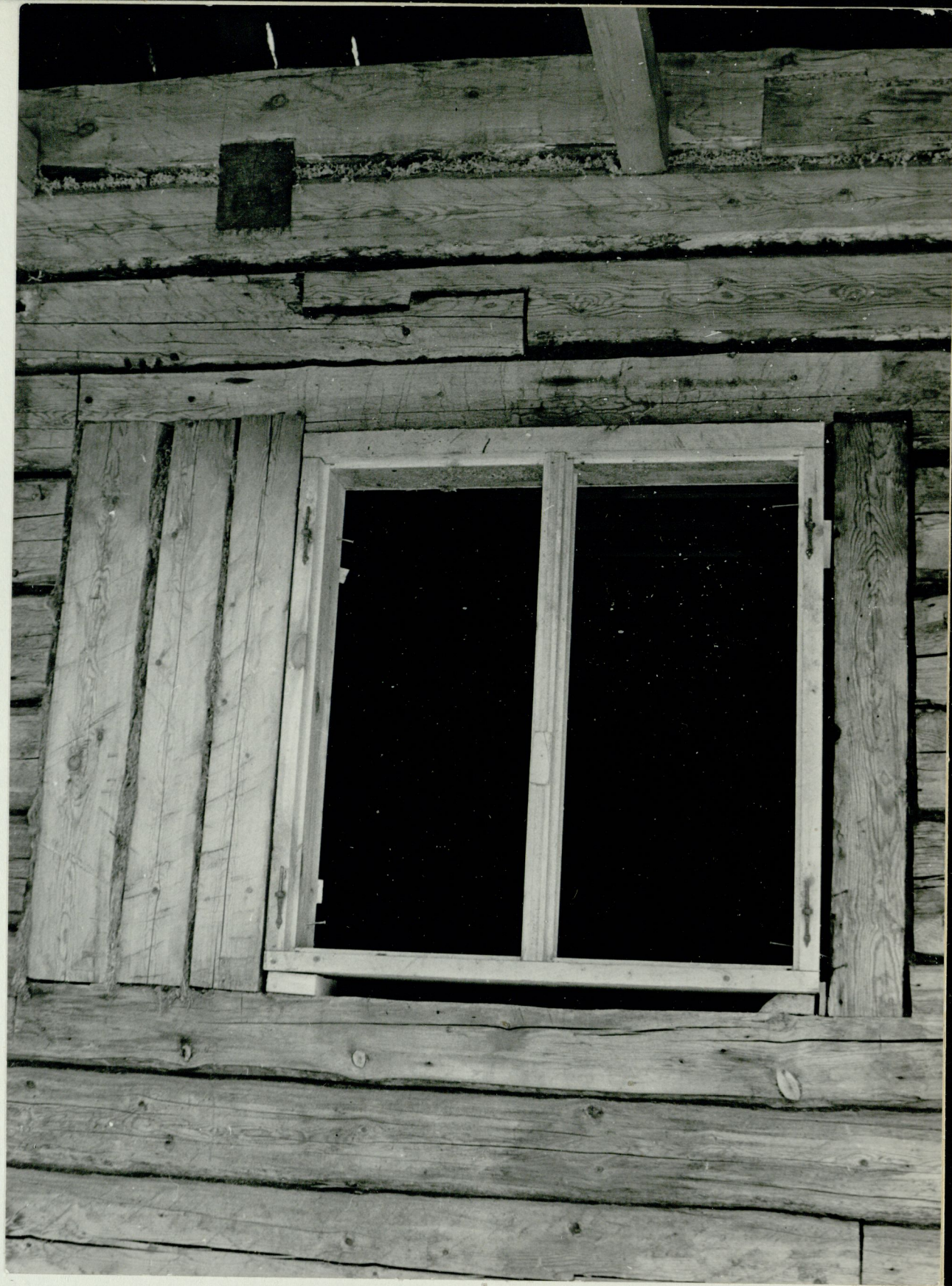




45

45 70





46

4671





47

47 72

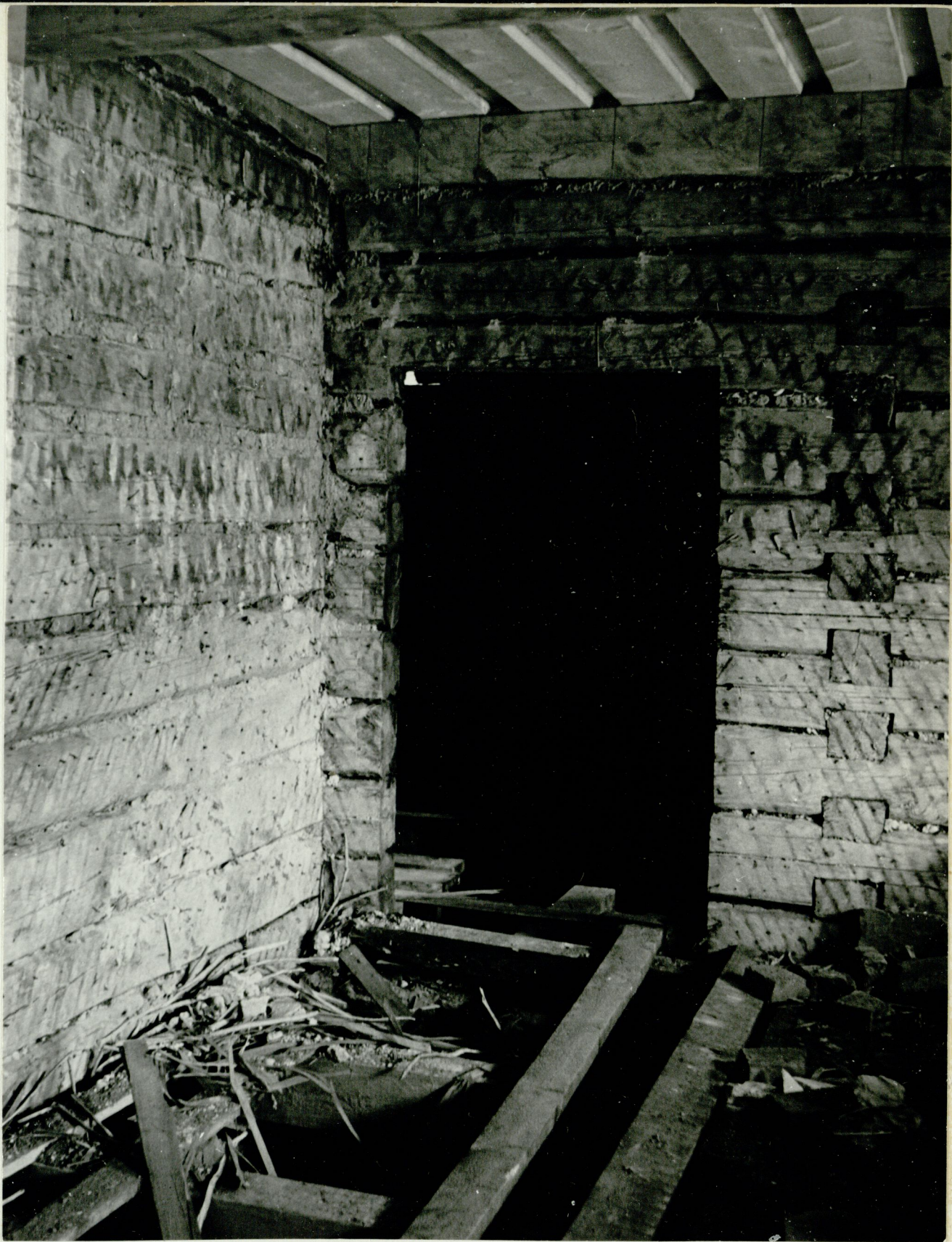




48

73





49

74





50

75

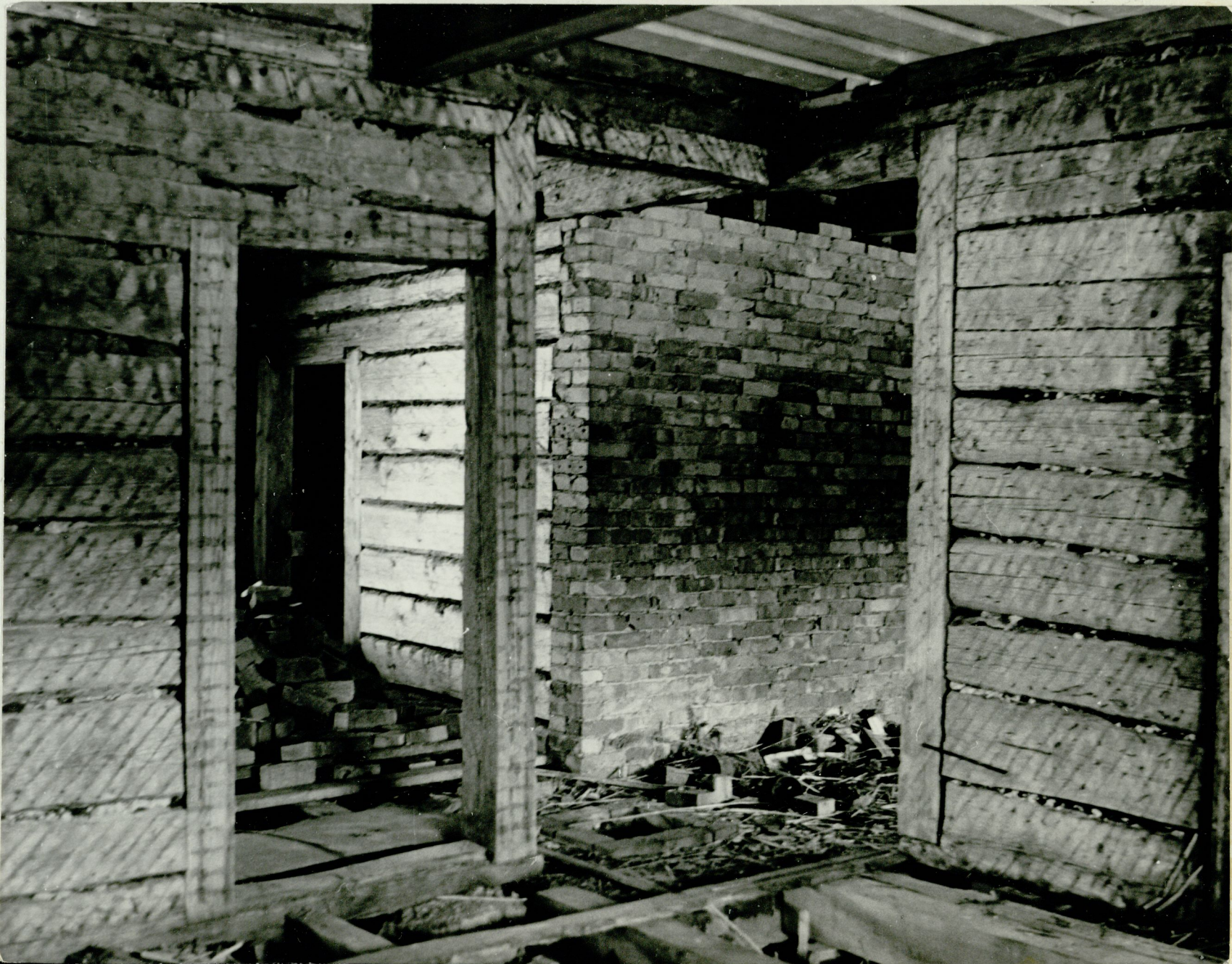




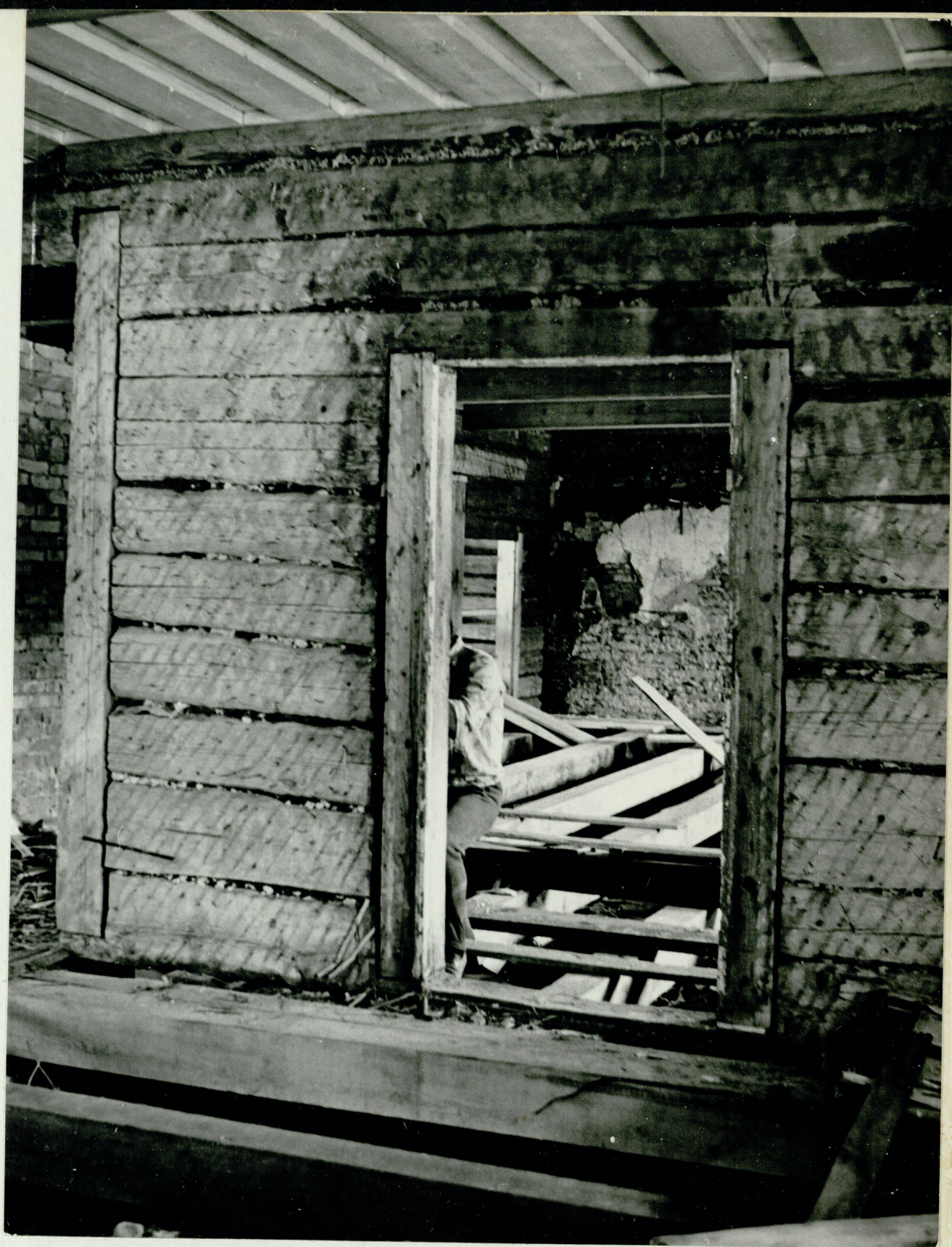












54

79





55

80





56

81





57

82









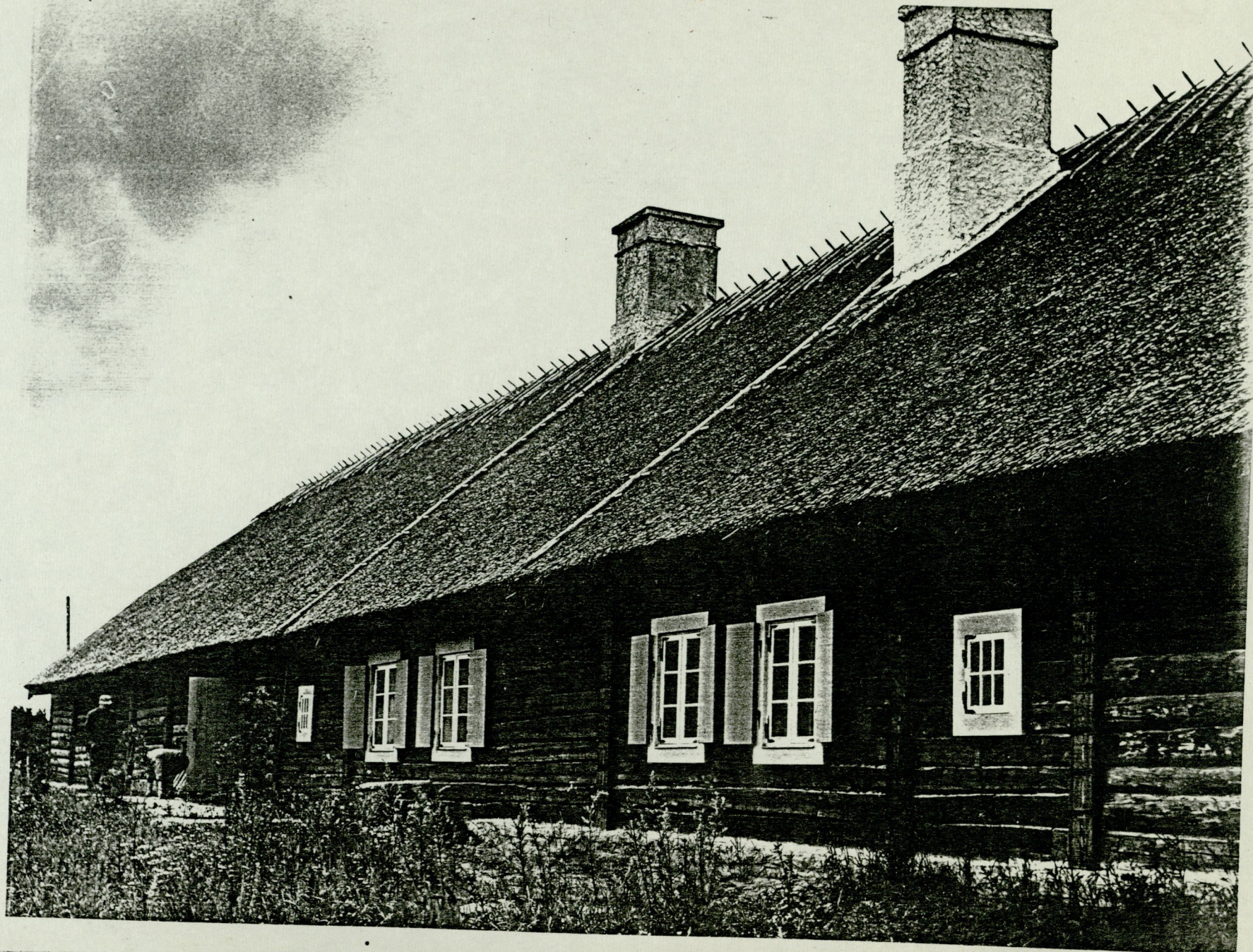
















63

87





64





65

89





66





67

91





68

92

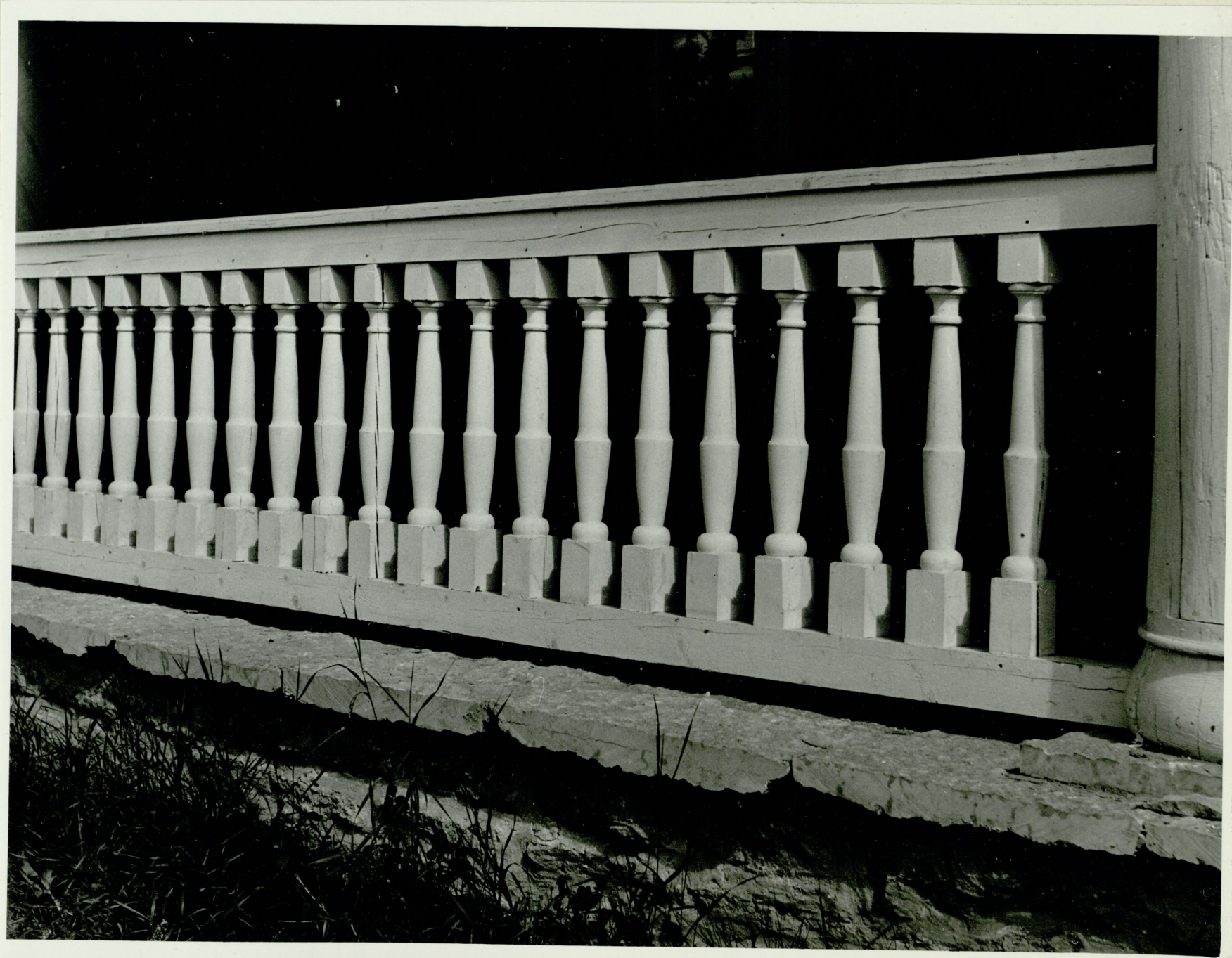




69

93













72

96





73

97









75





76





77









79





80

104









82

106





83

107





84

108





85

109

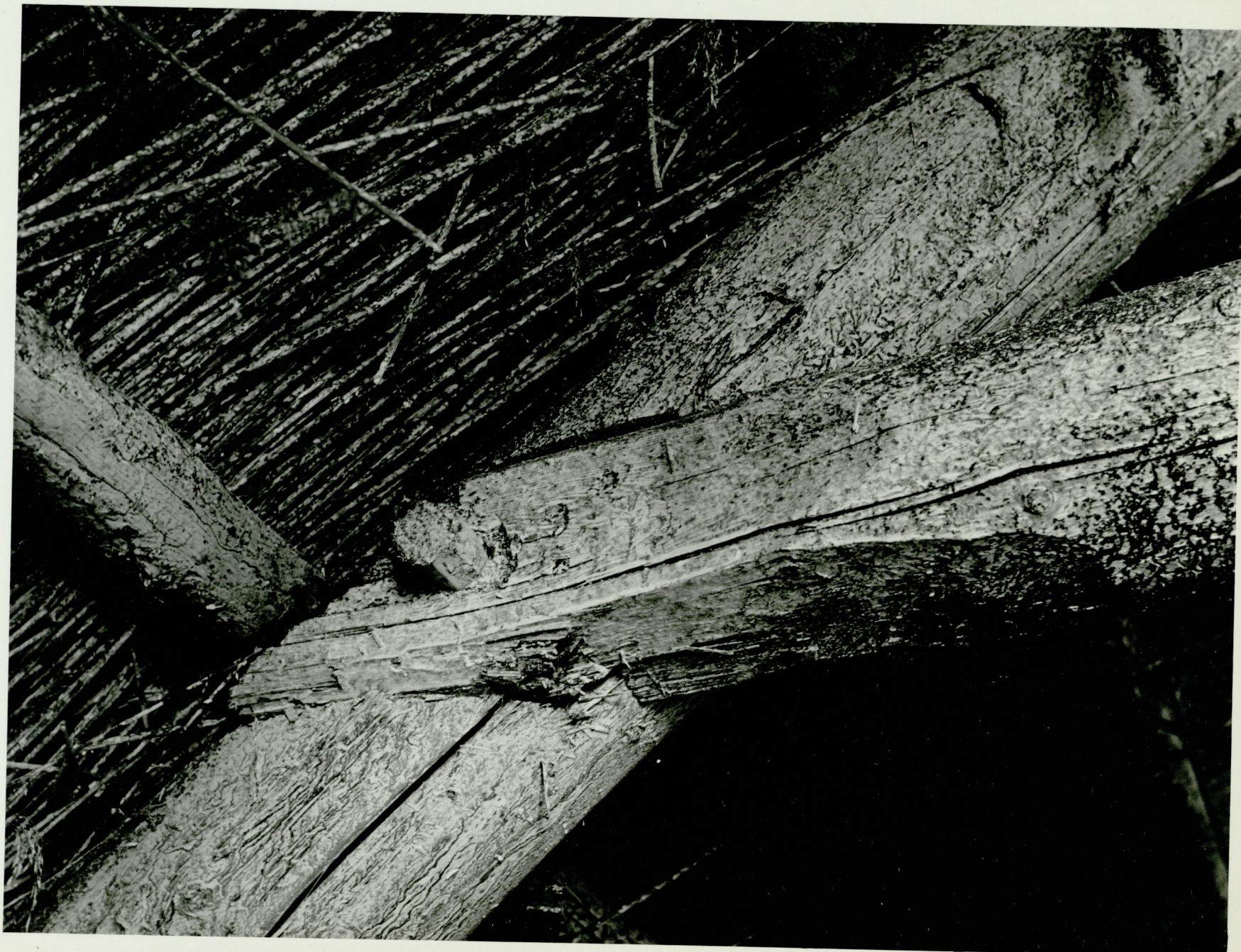




86

110

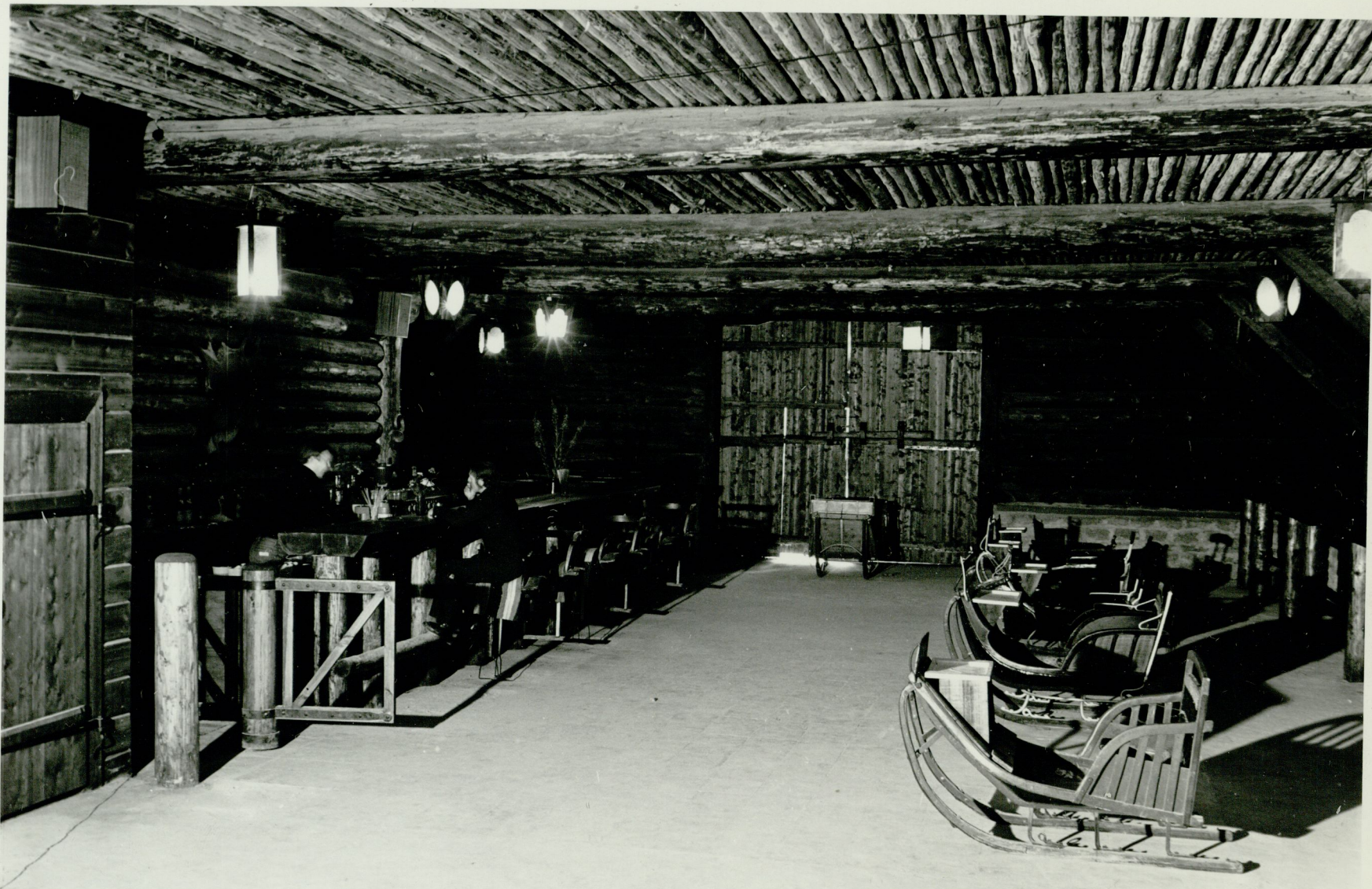






















344



















96

120





97

9 121





98

98 122





99

121

99 123





100

124





101

125





102

126