

ERA.T-76.1.13203

Riiklik Uurimis- ja Projekteerimisinstituut
«EESTI EHTUSMÄLESTISED»



A-2936

OBJEKTI ADDRESS: Harju maakond, Klooga

OBJEKT: Klooga mõis

TELLIJA: VLAKV

TÖÖ № III-91069

Harju maakond, Klooga mõis
Ajalooline õiend

KÕIDE

Peaarhitekt

H. Toss

Osakonna juhataja

V. Kukkur

Osakonna peaarhitekt

A. Kann

Projektijuht

K. Aasa

Tallinn 1991 a.

Köite koostas:

Olev Suuder ajaloolane *V. E. Kõrgel*

Sisukord

Sissejuhatus	4
I ptk. Ajalooline ülevaade	6
II ptk. Mõisa ehituslugu ja analüüs	
1. Ansambliplaneering ja hoonestus . .	10
2. Peahoone	15
3. Park	18
Kokkuvõte	19
Kasutatud allikmaterjalid ja kirjandus	20
Fotode nimestik	21
Fotod 1-40	

Sissejuhatus

Klooga mõis on aastakümneid olnud eesti avalikkusele suletud ja nagu okupatsiooni tingimustes tavaks oli, nimetati seda ametlikult eriotstarbeliselt kasutatavaks territooriumiks. Sisuliselt tähendas see okupatsiooniar mee - Nõukogude armee valdust, tingimusteta ja mitte mingile tsiviilühiskonna normidele ja kontrollile alluvat valdust. Klooga mõisaansambel kui väärtuslik arhitektuurimälestis jäi väljaspoole seadust. Eesti NSV aegne arhitektuurimälestiste kaitse süsteem toimis kogu vabariigi territooriumil vahelduva eduga, kuid sõjaväe käes olevaist objektidest puudus igasugune ülevaade, rääkimata võimalusest reaalselt survet avaldada ehitismälestiste nõuetekohaseks kasutamiseks. Eelnevast tingituna jäi mõis kui väljapaistev arhitektuurimälestis riikliku kaitse alla võtmata. Klooga mõis ja võib öelda, et kogu Klooga järve ümbrus oli tegelikult kinnine territoorium, kus okupatsiooniar mee väeüksused tegutsesid täieliku peremehena nendele omase hooldimatusega, reostades loodust jamineerides endist asustust ning arhitektuuriajaloolisi väärtusi. 1989.a. andis N.Liidu armee enda valdusest ära mõisa härrastemaja, tõmmetes ladusid ümbritseva mitmekordse okastraataia paarkümmend meetrit koomale. Kogu ülejäänud mõisakeskuse ala jäi ikkagi okupatsiooniar mee valdusesse. Pärast hoone loovutamist on sellelt ära varastatud katuseplekk, ukсед ja aknad koos raamidega, välja saetud osa katusekonstruktsiooni. Tegemist on selle sama sõjaväe rüüs-

teretkedega, kellele hoone aastakümneid on peavarju pakkunud. Ülevaatusel 1991. a. aprillikuus jättis peahoone ja kogu ümb-
rus äärmiselt troostitu mulje. Peahoonet kasutati ilma remon-
timata senikaua kuni see veel kasutuskõlblik oli, seejärel
anti see kui elamiskõlbmatu enda valdusest ära ning muudeti
praktiliselt varemeiks. Kõrvalhooned on tundmatuseni ümber
ehitatud või lammutatud, park on hävitatud, järv reostatud.
Kunagisest suursugusest ja meeleolukast mõisaansamblist Kloo-
ga järve kaldal on säilinud vaid riismed, mis on kui mõnita-
mise ja künismi sümboliks.

Käesolev ajalooline õiend on koostatud Vabariikliku Lin-
naehituse ja Arhitektuurimälestiste Kaitse Valitsuse tellimi-
sel. Selle koostamisel on kasutatud Eesti Ajalooarhiivi (EAA)
ja Eesti Ajaloomuuseumi (EAM) fondide materjale, samuti bal-
tisaksa ajaloolaste publitseeritud üldkäsitlusi. Kuna allik-
materjal on lünklik, siis on tervikliku ülevaate saamiseks
tehtud analoogiate ja taustandmete varal autoripoolseid ole-
tusi, mis ehk edaspidiste uurimiste tulemusena kinnitust
leiavad.

I ptk. Ajalooline ülevaade

Peab kohe märkima, et vähesed andmed Klooga mõisa varasema ajaloo kohta on väga lünklikud, ebaselged ja isegi vastuolulised. Täit selgust pole Klooga mõisa saksakeelse nime tekkimise põhjustes. Ühed andmed viitavad von Lodede perekonnale, siit ka nimi - Lodensee.¹ Teiste andmete järgi seostub sellise nime kasutuselevõtmine Lodwich von Lange-ninga.² (Viimase nime puhul on kasutusel kaks varianti - Lange ja Langen.)

Varaseimad kirjalikud teated Klooga (Lodensee) kui kohanime kohta pärinevad 1457.a. 1482.aastaga seoses on teade vabadest rootsi talupoegadest Kloogal, kusjuures jääb ebaselgeks, kas on tegemist mõisa või lihtsalt koha (järve) nimega.³ Ilma aega määramata on viidatud Kloogale kui pelgupaigale.⁴ Üksmeelsed ollakse Klooga mõisa esmakordse kirjalikes allikais mainimise suhtes - 1504.a. läänistas ordumeister Wolter von Plettenberg Klooga mõisa Evert Langele.⁵ Mõisale kuulusid tol ajal järgmised külad: Rabesel (Rabisoo), Jerveker (Järve), Kangarst (Kangasti), Margeva (?), Ilmnorm (Il-

¹ Paul Johansen. Die Estlandliste des Liber Census Daniae. Kopenhagen-Reval 1933, lk.261.

² Sealsamas, lk.620.

³ Sealsamas, lk.620, 258.

⁴ Sealsamas, lk.183.

⁵ AM, f.104, n.1, s.51, l.149 (Gütergeschichte Fam.-Archiv Ungern-Sternberg).

lurma), De Mole Lodispe (?), Tensylm (Tänassilma?).¹ (Evert Lange (Langen) isa Lodwich seostub Lodensee nime tekkimisega.)

Järgmise omanikevahetuse kohta on kaks versiooni. Kas müüs E.Lange 1524.a. mõisa Jürgen von Ungernile,² või sai mõis vahepeal vendade Ludvig, Roloff ja Evert von Langenite ühisomandiks ning nad müüsid selle 1529.a. J.von Ungernile.³ Viimane müüs mõisa 1532.a. Jürgen Brakelile. Järgnevatel aastakümnetel on valdajate kohta erinevad andmed. Ühtede allikate järgi olid mõisaomanikeks Jürgen Brakel ja Jürgen Freyden.⁴ Teiste järgi on teada, et 1551.a. puhkes konflikt Klooga mõisahärra Andreas Tuve ja vabade talupoegade vahel.⁵

1586.a. oli mõisaomanikuks Heinrich Freyden (Treiden). Sel ajal kuulusid Kloogale Kuivaveski ning Ilmenorme (Illurme), Leipe (?) ja Testfere (Tostre) veskid.⁶ 1586.a. revisjonis on märgitud, et Kloogale kuulusid kõik ümberkaudsed mõisad. Selgusetuks jääb, mida nende mõisate all mõeldakse. Võimalik et eelpoolnimetatud veskikohti, lisaks veel Keila juures olevat kõrtsi. Revisjoni aruande järgi oli Klooga mõisal maad küllaltki vähe - 15 adramaad. Mõisal lasus ratsateenistuse kohustus.⁷

16.sajandi lõpul ja 17.sajandi algul vaheldusid Kloogal mitmed omanikud, nende hulgas G.Heydemann, Fr.Wartmann, K.Luhr.

¹ Sealsamas.

² Sealsamas.

³ P.Johansen, lk.620.

⁴ AM, f.104, n.1, s.51, l.149.

⁵ P.Johansen, lk.258.

⁶ AM, f.104, n.1, s.149.

⁷ Beitrage zur Kunde Est-, Liv- und Kurlands. Bd.VIII. Heft 1,2. Revisjon vom J.1586 und die Befragung vom J.1589. Paul Tchr.v.Ungern-Sternberg. Reval 1915, lk.117.

1678. aastal sai mõisaomanikuks H. von Klugen, kelle perekonnanimest tuleneb eestikeelne kohanimi Klooga.¹ Von Klugenite valdusesse jäi mõis mitmeks põlveks. Alates 17. sajandi lõpust hakkab koos Kloogaga dokumentides figueerima Kuivaveski abimõis (Drögermohe, Droegermöhlen, Dreyer Mühlen). Arusaamatutel põhjustel puudub Klooga mõisa kirjeldus üldiselt nii tänuväärsest allikast nagu Harjumaa mõisate inkvisitsiooni- raamat aastast 1687.² Selles reduktsioonikomisjoni poolt koostatud inventariumis kirjeldatakse mõisa põllu- ja heinamaid, antakse küllalt üksikasjalik ülevaade hoonestusest. Kahjuks puudub sellest aruandest Klooga, kuigi Keila kihelkonna teiste mõisate kohta, sealhulgas naabermõisa Lehola kohta on ülevaade olemas.

18. sajandi algul oli mõisaomanikuks Georg Gustav von Klugen (+1744), sajandi teisel poolel Jakob Gotlieb von Klugen (+1815).³ Sel ajal kuulusid Klooga mõisale Kanegusta, Kergena, Rabiso, Tulna, Ilnorme ja Testu külad.⁴

1800. aastast pärineb maamõõtja Dobermanni Klooga mõisa põigus kirjeldus, kus mainitakse peamõisa hoonestust ning karjamõisaid Kuivaveski ja Vanaveski, samuti külasid Testu, Ilnurma, Tulna, Rabiso, Jergona, Kangusta ja Langaküll.⁵ Nagu ülalpool juba nähtus, on neist kohanimedest kaasaega identifitseerida vaid osa.

¹ AM, f.104, n.1, s.44 (Familienarchiv Ungern-Sternberg. Landrolle über einzelne Güter).

² EAA, f.1, n.2, s.940.

³ AM, f.104, n.1, s.51.

⁴ AM, f.70, n.1, s.5.

⁵ AM, f.70, n.1, s.2 (Topographische Nachrichten von Estland vom Gouvernements-Revisor Dobermann).

1819.a. (teistel andmetel 1821.a.) sai pärimise teel mõisaomanikuks Pankratius von Klugen, mil Kloogat hinnati 34500 hõberubla ja 45000 bankorubla väärtuseks.¹ P.v.Klugen oli mõisnikuks väga pikka aega - kuni oma surmani 1873.a. Ilmselt toimus tema ajal mõisa suurejooneline väljaehitamine, kuigi algust sellega oli tehtud juba 18.sajandi lõpukümendil. Klooga mõisast kujunes kohalik vaatamisväärsus, mis leidis jäädvustamist baltisaksa kunstniku S.W.Stavenhageni Eestimaa kauneid paiku tutvustavas albumis.²

1878.a. sai Klooga mõisast P.v.Klugeni pärijate omandus. 1886.aastal on koostatud mõisa maade kaart, kuhu märgitud hooneterohke mõisakeskus, ümbruskaudsed külad ja Luuri kõrts.³

Rahvatraditsioonis mäletatakse von Klugeneid kui kurje ja karistushimulisi mõisnikke.⁴

Enne mõisate võõrandamist Eesti Vabariigi poolt kuulus Klooga von Krusenstjernide suguvõsale. 1909.a. sai mõisaomanikuks Axel von Krusenstjern.⁵ Mõisa suuruseks oli tol ajal 2702 dessantiini (1 dessantiin = 1,0925 ha), mille sisse kuulusid Vanaveski ja Kuivaveski karjamõisad. Mõisamajanduse ettevõtted olid traditsioonilised: meierei, saeveski (peamõisas), jahuveski, telliselööv (Vanaveski karjamõisas), lubjaahi (Kuivaveski karjamõisas). Arendati metsakasvatust ja aia- pidamist, idafriisi karja-, kala- ja mesilastekasvatust.⁶

¹ AM, f.104, n.1, s.44; Henning von Wistinghausen. Beiträge zum baltischen Geschichte. Bd.3, lk.36).

² S.W.Stavenhagen. Album Ehstländischen Ansichten. Mitau 1867.

³ EAA, f.3724, n.4, s.100.

⁴ Fr.R.Kreutzwaldi nim. Kirjandusmuuseum, f.200, s.15:1. Rahvatraditsioon Keila kihelkonnast, 1926.

⁵ A.Richter. Baltische Verkehrs- und Adressbücher. Estland. Riga 1909, lk.270.

⁶ Sealsamas.

II ptk. Mõisa ehituslugu ja analüüs

1. Ansambliplaneering ja hoonestus

Planeering ajaloolises lõikes seostub kõige laiemas mõttes mõisa topograafilise paiknemisega, selle asukohaga ümbritsevas looduses, samuti asustusajalooga. Põhja-Eesti laugjas pinnareljeef pakub visuaalselt suhteliselt vähe valikuvõimalusi ning selle taustal tõuseb kindlasti oma looduslike võimuste poolest esile Klooga järve ümbrus. Geoloogiliselt ehituselt on ehitamiseks soodus vaid järve idakallas.¹ Ilmselt saigi mõisa asukoha valikul määravaks veekogu ja ehitamiseks kõlbulik pinnas. Arvestades fakti, et Klooga kui kohanimi (küla) on allikais märgitud varem kui mõisa, võime järeldada, et mõis rajati küla maadele, s.t. et mõis ei tekkinud tühjale kohale, vaid põliste kõlvikute juurde. Asukoha valikul oli oluline tähtsus olemasoleval teedevõrgul. Võib arvata, et kaudselt mõjutas Klooga mõisa asukohavalikut iidne Tallinn-Padise-Haapsalu tee. Pinnareljeefil ja veekogul, varasemal asustusel ja kõlvikute paiknemisel oli tagasisidemena suur tähtsus ansambli konfiguratsiooni kujunemisel. Kord juba tekkinud mõisaasula püsis enamasti ühes ja samas kohas läbi aegade. Seda kujundanud ülalnimetatud tegurid omasid suuremat või väiksemat mõju sõltuvalt tootmise arengust, majanduslikust olukorrast, lokaalsetest traditsioonidest, olmelistest vajadustest

¹ A.Mäemets. Eesti NSV järved ja nende kaitse. Tln., 1977, lk.85.

ja mõisaomaniku esteetilistest tõekspidamistest. Vaatleme Klooga mõisaansambli arengut ajalooliste etappide kaupa.

16. sajandi Klooga mõisa hoonestuse kohta pole meil mingisuguseid teateid ning kahjuks on väga vähe andmeid ka tolleaegsete mõisaehitiste ja ansambliplaneeringu kohta üldse. Palju enam on taustmaterjali 17. sajandi ehk rootsiaegse mõisa kohta, kuid teave Klooga kohta puudub. 17. sajandi 80-ndail aastail seoses mõisate reduktsiooniga teostatud mõisate revisjon on küllalt üksikasjalik ning hõlmas kogu Eestit. Revisjonis kirjeldatakse peasjalikult mõisa maid, kuid kohati väga põhjalikult ka hoonestust, märkides ära nende liigi, gabariidid ja ehitusmaterjali. Eesti Ajalooarhiivis säilitatakse Harjumaa, Järvamaa ja Läänemaa revisjoni materjale ehk inkvisitsiooniraamatuid. Arusaamatul põhjusel puudub Harjumaa köitest Klooga mõisa käsitlev teave. Mingil põhjusel jäi Klooga tol ajal inventariseerimata, vähemalt selle kohta käivad materjalid jäid raamatusse köitmata. 1687. a. koostatud inventaariumis on kirjeldatud näiteks naabermõisa Leholat ja selle kuut hoonet: elumaja, aita, talli, loomalauta ja kahte rehte.¹ Niisugune oli hädatarvilike hoonetega mõisaansambel. Esines ka märgatavalt suurema hoonete arvuga ansambleid, näiteks Purdi mõisas Järvemaal oli kümme hoonet keskses ja mõned veel kaugemal.² Massu mõisakeskuses Läänemaal oli üksteist hoonet.³ Võimatu on täpselt öelda, mitu hoonet oli Klooga mõisas, kuid kindlasti oli seal elumaja, ait, tall, loomalaut - vähemalt neli mõisaeluks hädatarvilikku hoonet. Ehitus-

¹ EAA, f.1, n.2, s.940, l.763p.-764.

² EAA, f.1, n.2, s.942, l.822-824.

³ EAA, f.1, n.2, s.941, l.1214.

materjaliks oli enamasti puit. Rootsiaegse mõisaarhitektuuri tunnustatud uurija G.Ränga andmeil oli 360 mõisast vaid 15 härrastemajaga.¹

Milline oli rootsiaegne mõis, selle ansambliplaneering ja hoonestus? G.Ränga andmeil kuulus tolleaegse keskmise ansambli koostisesse kümnekond hoonet: härrastemaja, elumaja (valitseja- või teenijatemaja), ait (neid oli vahel rohkem kui üks), tall, vankri- ja tõllakuur, saun, laut, sepikoda, kelder, rehed ja küünid.² Niisugune oli mõisa kui põllumajandusliku tootmise üksuse hoonete kooslus. G.Ränga arvates on rootsiaegsele mõisale tüüpiline suletud planeering, s.t. et tähtsamad hooned nagu härrastemaja, elumaja, ait ja tall paiknesid ümber nelinurkse siseõue. Teised ehitised asusid tuunikust veidi kaugemal. Mõisasüdamikku ümbritsesid juur- ja puuvilja, humala- ning pleekaed. Kaugemal paiknesid varsa- ja vasikakoplid.³

Ülaltoodu taustal jääb üle üksnes ette kujutada, milline oli Klooga mõis rootsiajal - kompaktse planeeringu ja puidust hoonestusega mõis järve kaldal.

Põhjasõda, sellele järgnenud pikk majanduslik ja sotsiaalne seisak lõhkusid järjepidevuse ka mõisamajanduse ning sellest johtuvalt ka mõisaarhitektuuri arengust 18.sajandi keskpaik tõi endaga kaasa mõningaid positiivseid muutusi, kuid murranguliseks kujunesid alles 18.sajandi viimased aastakümned. See oli aeg, mil kaasaegsete sõnade kohaselt kõik elustus ja

¹ G.Ränk. Die älteren baltischen Herrenhöfe in Estland. Uppsala 1971, lk.37-50.

² Sealsamas.

³ Sealsamas.

õide puhkes. 1777.a. kirjutas tolleaegne kodu-uuriija A.W.Hupel, et kui veel 30 aasta eest elasid paljud aadlikud õlgkatusega ja ilma korstnata majades, siis nüüd leidub selliseid hooneid kõnealusel alal vaevalt kolm.¹

Täpne, kuid väga lakooniline informatsioon Klooga kohta pärineb 1800.aastast Dobermanni kirjeldustest - härrastemaja ja kõrvalhooned olid kivist.² Niisugusena tõuseb peamõis esile karjamõisate Vanaveski ja Kuivaveski reast, mille hoonestus oli puidust.³

Klooga härrastemaja ehitati 1794.a. (daatum oli vormitud keskviilul)⁴ ning seda võib pidada ka ansamblikujunduse lähteajaks. Peahoone kui domineeriv ehitis määras ära kogu ansambli konfiguratsiooni, mida edasi arendati kogu järgneva sajandi jooksul. Tausta iseloomustamiseks tuleb öelda, et pea ainuvalitsevaina domineerisid 18.sajandi mõisaansamblite planeeringus regulaarsed tendentsid. Tavaliselt koondus ansambel suhteliselt väikesele territooriumile, mis linnulennult vaadatuna oli nelinurkse kujuga. Sageli oli kas kogu ansambel (hoonestus ja park) või selle keskne kompositsioon ümbritsetud tara või müüriga, millesse jäetud väravad asetsevad planeeringukujunduslikel telgedel. Domineeriv koht ansambelis oli härrastemajal.⁵ Kuid siiski ei saa öelda, et kõik mõisaansamblid oleksid algusest lõpuni kavandatud n.ö. gene-

¹ A.W.Hupel. Topographische Nachrichten von Lief- und Ehstland. Riga 1777.

² AM, f.70, n.1, s.2, l.89p.

³ Sealsamas.

⁴ Stavenhagen, lk.6.

⁵ J.Maiste. Eesti mõisaansamblite planeering 18.saj. II poolel. Kompositsioonilised põhivormid ja tüübid. - Kunstiteadus. Kunstikriitika nr.6. Tln. 1986, lk.216.

raalplaani järgi, või et kõik regulaarplaneeringuga mõisaansamblid oleksid rajatud 18. sajandi lõpul. Tavaliselt piirdus arhitekti looming peahoone projekteerimise ja ehitamisega. Peahoone ehitamine määras ära kogu hilisema situatsiooni - kuhu tuleb park, marjalaudad, juurviljaaed. Teisest küljest tuli peahoone rajamisel kindlasti arvestada juba olemasolevat kavatist, teid, looduslikke tingimusi. Tuleb arvestada, et mõisaansambli rajamine polnud paari-kolme aasta töö, vaid see toimus aastakümneid või isegi -sadu, pidevamt olemasolevat täiendades, vana lammutades ja uut ehitades, kuid üldjoontes juhitudi kavatise regulaarsest üldskeemist. Majanduse areng ja sotsiaalsed muutused kajastusid ka mõisaarhitektuuris - piimakarjakasvatuse levik tingis suurte karjalautade ehitamise, pärisorjuse kaotamisega seoses tekkisid mõisa tööhobuste tallid, rajati kõikvõimalikke tööstushooneid. Siiski lähtuti üldjuhul kogu arengus sellest algideest, mis 18. sajandi lõpul oli valdavaks saanud.

Kõik eeltoodu kehtib suurel määral Klooga mõisaansambli kohta. Väga hea ettekujutuse mõisa kohta saame 1886/88. a. koostatud kaardilt.¹ (foto 2) Kaardil kujutatud kajastab arengut 1794. a. kuni kaardi koostamiseni. 1794. a. oli ehitatud härrastemaja, Dobermann viitab ka kivist kõrvalhoonetele. Järelikult on tegemist kaardil kujutatud mõisasüdamikuga. Peahoone esist väljakut piiravad täielikus sümmeetrias kummaltki poolt elumaja ning tall ja ait. Härrastemaja keskteljele suundub peatee läänest, Lehola mõisa suunast. Peatelg jätkub veel härrastemaja taga, lõppedes paadisillaga järvel. Niisugusena

¹ EAA, f.3724, n.4, s.200.

on see regulaarse planeeringuga mõisasüdamiku klassikaliseks näiteks.

1886/88.a. plaanil on loetletud 14 nimetust: härraste-maja, 3 elumaja, ait, tall, laut, 5 küüni, härjatall, tööliste elamu, kasvuhoone, sepikoda, pesuköök, kuivati, 2 rehte, magasiait. Enamik kõrvalhooneid oli koondunud ebakorrapäraselt reeglipärase mõisasüdamiku ümber. See ala on selgepiiriliselt kõlvikutest eraldatud teedega. Ansambli lõunapoolses osas moodustab olulise ala köögi- ja puuviljaaed, mis piirab peahoone ümbruse pargiala. Põhjapoolses osas liitub ansambel järveäärse metsapargiga. Põhja suunas kulgeb teine peamine sissesõidutee. Küünid ja rehed asuvad keskosast veidi kaugemal teede ääres kõlvikute vahel.

Praeguseks on kogu mõisaansamblist säilinud vaid peahoone, mõned varemed, üksikud pargipuud peahoone läheduses ning võib-olla mõned tundmatuseni ümber ehitatud kõrvalhooned puu-naarmee territooriumil.

Peahoone on soklikorrusega, suures osas kahekorruseline krohvitud kivihoone. Mahud on liigendatud kolmeks - nn. põhikorpuse moodustab ansambli peateljega risti olev osa, sellega liituvad täisnurga all kaks tiibhoonet nii, et pool põhikorpuse otsafassaadist jääb avatuks ja peafassaadi ette moodustub kahest küljest tiibhoonetega piiratud ala. Põhikorpuse fassaad on 7-teljeline, mille keskosa kroonib 5 teljet ulatuses kolmnurkfrontoon. Viimasele sekundeerivad tiibhoonete kolmnurkviilud. Katusmaastik täiendab mahtude liigendatust - keskosas vaheldub poolkelp täiskelbaga, mille tõttu kujuneb esi- ja tagakülje räästa erinev kõrgus ning mille tõttu on pikitelge mööda jaotatult esikülg kahekorruseline,

tagakülg ühekorruseline. Tiibhoonetel on esikülg lahendatud viiluga, tagakülg kelbaga. Katuse kontuuril rõhutavad sümmeetriat tusedad korstnapiibud. Esimese korruse aknad on kõrgemad, ülemise omad madalamad. Tagafassaadil rõhutavad saali asukohta kõrged aknad. Eksterjööri dekoor on tagasihoidlik: lamedad avade krohvraamistused, peene profileeringuga katussekarniisid, mis keskosas ja frontoonil on täiendatud tiheda hammaslõikega. Hammaslõikega on varustatud ka korstnapiipude karniisid. Tiibhoonete viilusid kaunistavad ümaraknad, frontoonil von Klugenite vapp ning aastaarv 1794 (need on tänaseks hävinud).

Põhiplaan on sümmeetriline ja anfilaadse ruumijaotusega. Vestibüülist suunduvad kahelt poolt peatelge trepid teisele korrusele. Vestibüüli uks avaneb peosaali, mille vastasküljest pääses uuesti hoonest välja, kust sirge pargitee kulges otse paadisillale.

Mõlemal pool saali on üks ruum, mis saaliga ühendatud anfilaadselt. Ülejäänud hooneosas, ka tiibhoonetes on ruumijaotus enam-vähem sümmeetriline. Teisel korrusel on välja ehitatud vaid pikiteljest lääne poole olev osa ja tiibhooned.

Sisedekoor on olnud rikkalik esimesel korrusel. Peatahelepanu väärivad vestibüül, saal ja selle kõrvalruumid. Siinkohal tuleb märkida, et suurem osa sisekujunduse elementidest on hävinud (hävitatud) või laiiali tassitud, kaduma on läinud kõik vaheuksed. Alustada tuleks siiski peauksest, mis on väliskui sisekujunduse oluline ektsent. Peauks oli kahekordne, alles on jäänud vaid välisukse üks pool. Välisuks oli kahepoolne, valgmikuga. Uksetahvel on kujundatud küllalt keerukas klassitsistlikus laadis. Pind on jaotatud viieks osaks. Alumine tahvældis katab uksepoole kogu laiuse ning see koos-

neb mitmest ehiselemendist - ülaosas paneel vertikaalsete süvenditega, külgedel kitsad ehisväljad nikerdatud taimornamendiga, keskosa moodustab lihtsa geomeetrilise jaotusega väli. Ukse keskmine osa koosneb kahest kõrvuti asetsevast piklikust tahveldisest. Ülemise osa moodustavad kaks ruudukujulist avatud liiliaõit kujutava nikerdusega tahveldist. Seega on kujunduses kasutatud klassitsismile iseloomulikke elemente, kuid tulemus on eklektiline. Valgmik on lihtne - liistudega rombideks jaotatud. Tuulekoda on kujundatud nn. uksekapina, mida kroonib lopsakalt profileeritud karniis. Selle küljed on kaunistatud kannelleeritud ja nikerdatud tahveldistega, mis stiililt ühtivad välisuksega. Siseuksi pole säilinud.

Trepp tõuseb teisele korrusele kahelt poolt saali sissepääsu. Balustraad on lihtne, klassitsismile omase geomeetrilise võrestusega.

Saali lagi on kujundatud peegelvõlvina, mis toetub peene hammaslõikega karniisile. Kroonlühtri kinnituskohad olid ümbritsetud rosettidega (nüüd varisenud). Seinad olid maalitud, millest hilisema värvikihi alt on nähtavad vaid väikesed fragmendid. Uste piirdeliistud nii saalis kui kõrvalruumides on kaunistatud profileeringut mööda tilguti- ja lindimotiiviga. Lisaks eeltoodule võib esimeselt korruselt leida veel hammaslõikelise servaga aknalaudu, aknaaluste tahveldiste jäänuseid, pöranda piirdeliiste ja parketi jäänuseid. Teine korrus oli lihtsa siseviimistlusega, vaid vestibüüli laes on säilinud barokse joonega lihtne reljeef.

Üldjuhul loetakse 18. sajandi lõpu arhitektuuri varaklassitsismi ajastusse kuuluvaks. 1794. a. valminud Klooga mõisa-

hoones prevaleerib aga klassitsistlik stiilitunnetus. Väljenduse leiab see nii fassaadilahenduses, katusekujus kui ka välis- ja sisedekooris. Vaid mõnes üksikus dekoorielemendis ning ka mahulises ülesehituses on tunda varaklassitsismi ja selle taga baroki hingust.

Park oli Kloogal olulise tähtsusega ansamblikujundaja. Tänapäevases situatsioonis on raske selle väitega nõustuda, kuna hävinud on peaaegu kogu haljastus, pargiteed ja rajatised. Endisaegsest pargikujundusest saame ülevaate 1886/88.a. plaani, mõnede fotode ja gravüüri järgi. Nagu eelpool juttu, oli mõisasüdamik kujundatud rangelt reeglipäraselt. Küllalt suure ala moodustas peahoone-esine väljak, mis oli piiratud lippaiaga. Väraval hargnes peatee kaheks, suundudes läbi ringikujulise muruväljaku tiibhoonetele:

Härrastemaja taga järve kaldal paiknes arvatavasti väike parteraed. Suurem regulaarpark Kloogal puudus. Südamikust lõuna pool paiknev pargiosa oli vabakujunduslik.

Ainulaadne on mõisakeskuse paiknemine järve vahetus läheduses, tekib hoonete ja pargi eriline suhe veega ja veepeegeldusega. Järve kallas on haaratud pargikujundusse paadisilla ja paviljonidega. Härrastemaja saali uksest kulges sirge tee otse paadisillale kahe paviljoni vahele. Paviljone oli teisigi otse vee ääres (f. 3,6,7).

Kokkuvõte

Varaseimad teated Klooga mõisa kohta pärinevad 1504. aastast. 16. ja 17. sajandil vahetas mõis rida omanikke kuni 1678.a. sai omanikuks von Klugenite suguvõsa, kelle nimest tuleneb ka eestikeelne kohanimi. Pikka aega oli mõisal kaks karjamõisa: Kuivaveski ja Vanaveski.

J.G.v.Klugeni ajal 1794.a. ehitati mõisa uus härrastemaja, mille varemed on säilinud tänapäevani. Sellest ajast pärineb ka ansambli planeeringu reeglipärane üldskeem, 19. sajandi jooksul hoonestusega laiendati. 1794.a. valminud peahoones prevaleerib klassitsistlik stiilitunnetus fassaadilahenduses ja dekooris. Ruumilahenduses ja mahtude liigenduses on tunda barokiaegset lähenemist.

Klooga härrastemaja omab kahtlemata märkimisväärsed kohta Eesti arhitektuuriajaloo. Probleemaatiline on härrastemaja kui arhitektuurimälestise edasine saatus, selle restaureerimine ja kasutuselevõtt sihipärasel funktsioonis. Seepärast oleks vajalik hoone fikseerida - teostada ülesmõõtmine, värvisondaaž, põhjalik fotofiksaaz.

Kasutatud allikmaterjalid ja kirjandus

Eesti Ajalooarhiiv (EAA) fondid 1, 854, 3724.

Eesti Ajaloomuuseum (EAM) fondid 70, 104.

Fr.R.Kreutzwaldi nim. Kirjandusmuuseum, fond 200.

- A.W.Hupel. Topographische Nachrichten von Lief- und Ehstland. Bd.I-III. Riga 1777-1782.
- P.Johansen. Die Estlandliste des Liber Census Daniae. Kopenhagen-Reval 1933.
- J.Maiste. Eesti mõisaansamblite planeering 18.saj. II poolel. Kompositsioonilised põhivormid ja tüübid. - Kunstiteadus. Kunstikriitika nr.6. Tln. 1986.
- A.Mäemets. Eesti NSV järved ja nende kaitse. Tln. 1977.
- A.Richter. Baltische Verkehrs- und Adressbücher. Estland. Riga 1909.
- G.Ränk. Die älteren baltischen Herrenhöfe in Estland. Uppsala 1971.
- S.W.Stawenhagen. Album Ehstländischer Ansichten. Mitau 1867.
- P.Fr.v.Ungern-Sternberg. Beiträge zur Kunde Est-, Liv- und Kurlands. Bd.VIII. Heft 1,2. Revision vom J.1586 und die Befragung v.J.1589.
- H.v.Wistinghausen. Beiträge zur baltischen Geschichte. Bd.3.

Fotode nimestik

1. Fragment Klooga mõisa kaardist 19.saj. keskpaigast
(EAA, f.854, n.4, s.134).
2. Fragment Klooga mõisa kaardist 1886/88.a.
(EAA, f.3724, n.4, s.100).
3. Repro S.W.Stawenhageni raamatust "Album ehstländischer
Ansichten". Mitau 1867.
4. Vaade peahoonele 20.saj. algul.
(Repro fotost J.Väli kogust).
5. Vaade peahoonele 20.saj. algul.
(Repro fotost J.Vali kogust).
6. Pargipaviljon järve kaldal, 20.saj. algus.
(Repro fotost J.Vali kogust).
7. Pargipaviljon järve kaldal, 20.saj. algus.
(Repro fotost J.Vali kogust).
8. Vaade peahoonele ja paadisillale 20.saj. algul.
(Repro fotost J.Vali kogust).
9. Paisutusega sild mõisa lähedal 20.saj. algul.
(Repro fotost J.Vali kogust).
10. Peahoone esifassaad.
11. Peahoone tagafassaad.
12. Peahoone tagafassaad.
13. Peahoone põhikorpuse otsa poolviil.
14. Peauks
15. Peaukse fragment
16. Uksekapp vestibüülis
- 16a. Uksekapp vestibüülis
17. Trepp vestibüülis

18. Trepp vestibüülis
- 18a. Saali lagi
19. Vaade saalist vestibüüli
20. Saali lae karniis ja ukseava
21. Saali lae karniis ja fragment seinamaalingust.
- 21a. Uksehing saali uksele
22. Anfilaadne vaade läbi saali põhjapoolsest kõrvalruumist.
23. Anfilaadne vaade läbi saali lõunapoolsest kõrvalruumist.
- 23a. Lukusilt
24. Lagi lõunapoolses kõrvalruumis
25. Aknalaud lõunapoolses kõrvalruumis
26. Parkett lõunapoolses kõrvalruumis
27. Ukse piirdeliist lõunapoolses ruumis
28. Aknaalune tahveldis ja põrandaliist
29. Säilinud osa ukse piirdeliistust
30. Kaarava tiibhoone esimesel korrusel
31. Trepp teisel korrusel
32. Lagi teise korruse vestibüülis
33. Katusekonstruktsioon
34. Katusekonstruktsioon
35. Korstnajak
36. Korstnajak
37. Katusekivi
38. Korstnapiip
39. Tekst pööningu seinal
40. Vaade läbi akna järvele.

Fotod nr.10-12 J.Vali

nr.13-40 O.Suuder, aprill 1991.
*Negatiivid asuvad O.Suuderi
erakogus*





Sillaare pöld.

No 119

Näerehe tagone

DER HOF

LODENSEE.

Lit. A.

No 96

No 93

No 9

N

24



W. L. Dravenhagen del.

H. Falta sculp.

LODENSEE.

IN ERSTLAND

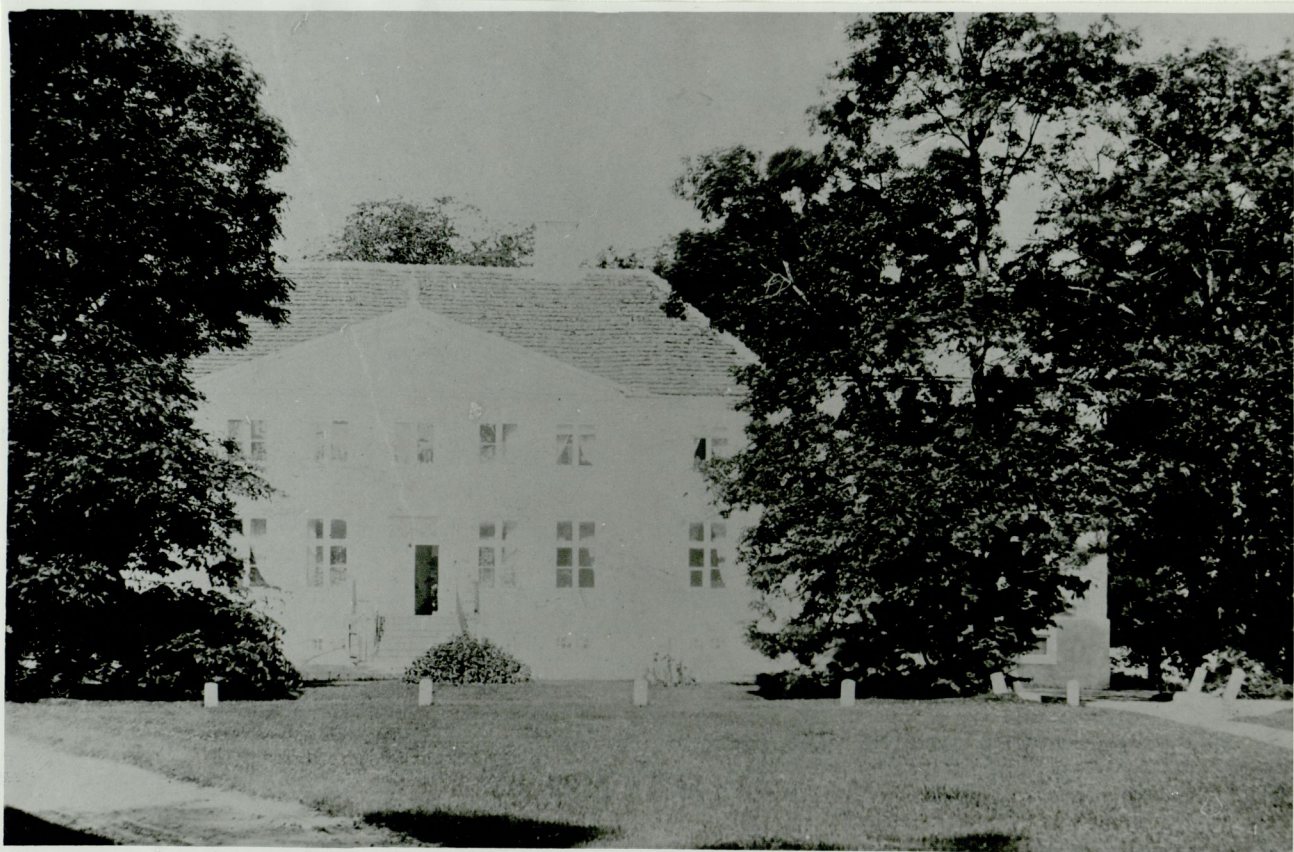
W

3

56



4



5



6



7



8



9





12



13



75



74

31



16

32 ✓

16A

33



17



18



18A
34

19

33



20

21





22



21A

36



23A



23

87



24



25

27



26



39



28



29

41



30



31

42



32

33





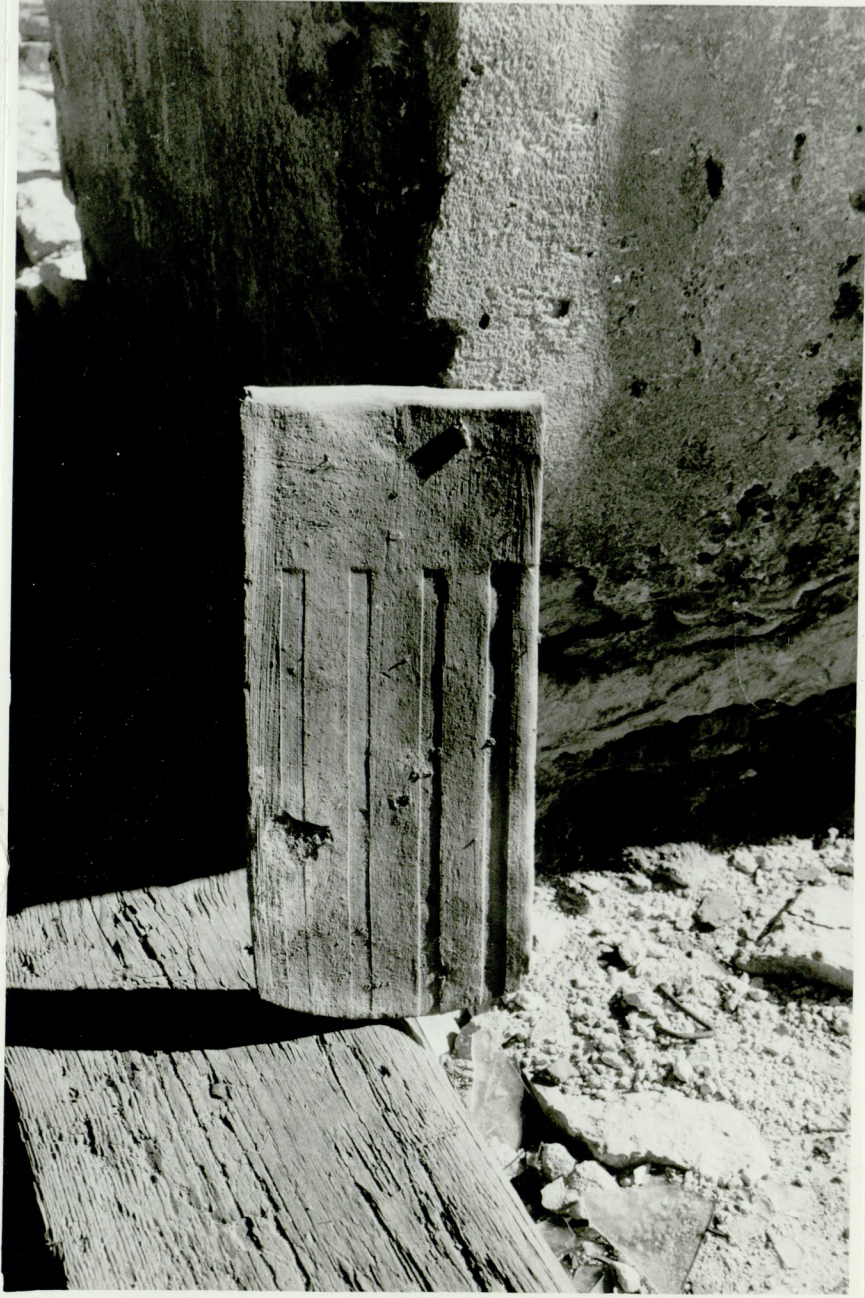
34

43



35

37



36



44



38



39

46



40