

ERA.T-76.1.13254

Riiklik Uurimis- ja Projekteerimisinstituut

RAS «EESTI EHTUSMÄLESTISED»

MUINSUSKAITSEINSPEKTSIOONI
ARHIIV
A-2987



OBJEKTI ADDRESS: Rapla maakond, Kuusiku

OBJEKT: Kuusiku mõis

TELLIJA: Rapla Vallavalitsus

MUINSUSKAITSEINSPEKTSIOONI
ARHIIV
Nr. A-2987

TÖÖ № III-92113

KOMPLEKSSED TEADUSLIKUD UURINGUD

Rapla maakond, Kuusiku mõisaansambel

Ajalooline õiend


KÕIDE

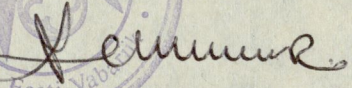
RAS tegevdirektor

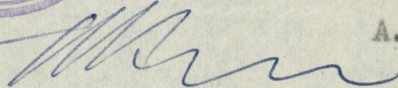
Osakonna juhataja

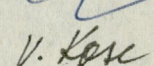
Osakonna peaarhitekt

Projekti juht


H. Uuetalu


V. Kukkur


A. Kann


V. Kose

Tallinn 1992 a.

Kõite koostas:

Kangilaski, Epp ajaloolane

Sisukord

Sissejuhatus	4
Mõisa ajalooline areng	7
Hoonestuse ehituskirjeldus-analüüs	17
Park ja kõrvalhooned	21
Kokkuvõte	25
Kasutatud arhiivimaterjalid ja kirjandus	27
Fotode nimestik	29
Fotod nr. 1-38	

Sissejuhatus

Kuusiku mõis asub Rapla kihelkonnas, ajalooliselt Harjumaal, tänapäeval Rapla maakonnas. Kihelkonnakeskusest Raplast jääb Kuusiku mõis umbes 6 km edelasse, Märjamaa tee äärde. Kaasajal kujundab Kuusiku asundust eelkõige Eesti Maaviljeluse ja Maaparanduse Teadusliku Uurimise Instituudi katsebaas. Mitmelaadsete uurimissuundadega (mullaharimine, külvikorrad ja väetamine, põllukultuuride agrotehnika jmt.) tegeletakse siin juba 1924. aastast alates, kui Riigi Põllutöö Katsejaam Arukülalt Kuusikule toodi. Kuusiku katsebaasi keskus asub kaas-aegses kahekordses hoones omaaegsest härrastemajast idas. Viimases töötab lasteaed, mõisa kõrvalhooned on kasutusel mitmesugustes majanduslikes funktsioonides.

1980. aastal koostati ettepanek-põhjendus Kuusiku mõisaarhitektuuri riikliku kaitse alla võtmiseks. Eelkõige tõsteti sealjuures esile terviklikult säilinud ansamblit. Märkimist väärib nii algkujus 18. sajandisse dateeruv puidust peahoone kui ka stiilsed klassitsistliku vormistusega kõrvalhooned. Arvesse tulevad samuti ansamblisse kuuluvad tööstushooned nagu tärklise (hiljem ümber ehitatud) ja viinavabrik. Mõisaansambliga liitub avar (umbes 6 ha suurune) vajakujunduslik park, mille vaatesihid on orienteeritud jõel ülespaisutatud tiikidele, graniitplokkidest treppidele ja paadisildadele. Paljude varemetes ja metsistunud parkidega mõisaansamblite taustal moodustab Kuusiku meeldiva erandi suhteliselt heakorrastatud hoonete ja pargialaga.

Kuusiku mõis asub põlisel asustuselal, kus muinasajal olid rajatud suured õitsvad külad. Ümbruskonna paigad on leidnud äramärkimist juba 13. sajandi alguses. Nii räägib Läti Henriku "Liivimaa kroonika" Lohu linnusest ja sellest eraldi asuvas suurest Lohu (Lone) külast, 1216. aasta sündmustega ühenduses nimetatakse eestlaste iga-aastaste nõupidamiste (kärjate) kohta Raikkülas.

Muistne asustus tingis siia arvukate vasallilinnuste püstitamist. Kuusiku mõisa pargialal asuvad keskaegse linnuse varemed. Rahvapärinus nimetas 1930. aastal piklikku, kaunis kõrget ehitist punase kivikatuse ja kõrgete kaarakendega kabeliks. Algsest ilmest polevat eriti midagi säilinud, kuna hoonet mitmel korral ümber ehitati. Inimeste mälestuses olnud seal kanal, siis aedvilja panipaik. Muidugi ei puudunud ka teave tavapära-
stest maa-alustest käikudest, millistest üks viinud Raikküla mõisa, teine aga Paka metsa.¹ Ühte käiku mööda oli Kuusiku mõisa vana kärner mõnda aega läinud, siis aga tuli laternas hapniku puudusel lõppenud ja ta pidanud tagasi pöörama. Igatahes räägiti keskaegsetest varemetest veel mitmes ümbruskonna mõisas - Kehtnas, Kelbas.

Looduses määrab Kuusiku mõisaansambli Konuvere (Kuusiku) jõgi. Maastikuliselt jääb Rapla ümbrus Põhja-Eesti lavamaale, ümbruskonna kliimaatilisi tingimusi kajastavad Kuusiku ilmajäama andmed. Looduskaitse all on Kuusikul, Nõmme külas kasvav 8,5 m kõrgune kadakas ja lääne pool väike soosaar - Lipstu nõmm.

¹ Paka metsas olnud varemete kohal asunud jutu järgi "munga linn", ühel varasemal Harjumaa kaardil olnud tol kohal tähendus "Muistne eesti maleva kogumise koht (kohalike elanike teated stipendiaat E. Tensmannile 1930. aastal. Käsikirja Fr. R. Kreutzwaldi nim. Kirjandusmuuseumis).

Kuusiku mõisa nimetuse saksakeelne vaste on Saage (kohati Sage). Teine Saage mõis asub samuti Harjumaal - Jõelähtme kihelkonnas. Viimatimainitu on Saha mõis. Mõlemad "Saage'd" on saanud nime läänimeeste Sax'enite (Sage'de) järgi.

Omaniku perekonnanimest tuletatud mõisanimetusi kohtab Eestis mitmel pool - näiteks võib tuua Tois'i perekonna järgi nimetatud mõisa Järvamaal (eesti keeles Pruuna mõis).

Nagu juba reegliks kujunenud, on ka Kuusiku mõisa ehituslugu puudutav andmestik meie arhiivides ja ilmunud kirjanduses äärmiselt napp. Mõisaarhiivid on üle elanud mitmeid hävinguid. osaliselt on need ka endiste omanike poolt Eestist välja viidud. Omaaegseid hooneid ehitati tavaliselt ehitusmeistri (arhitekti) näpunäidete järgi, vormistatud kavandeid muudeti sageli töö käigus. Olulist rolli hoone lõplikul valmimisel mängis kahtlemata ka ehitusisanda- mõisaomaniku suva. Kujukalt näitlikustab nimetatud probleeme õnnekombel säilinud materjal naabruses asuva Alu mõisahoone ehitusloo kohta. Ehitusel oli tegev 19. sajandi teise poole nimekamaid arhitekte Eestis F.W.P. Alisch. Arusaamatused arhitekti ja mõisaomaniku O.v. Lilienfeldi vahel tasu maksmise pärast viisid isegi kohtuni ning ehitustööd venisid pea kümnele aastale.¹ Mõisaehitiste juures kasutati mitmete erialade käsitöölisi - müür- ja puuseppi, tislereid, maalreid. Vähem oskusi nõudvate tööde tegemiseks oli mõisas oma käsitöölised, töömahukatel abitöödel osalesid talupojad.

Kahjuks puudub Kuusiku mõisaansambli kohta ka varasem plaanimaterjal, mis oleks abiks nii mõnegi küsitavuse selgitamisel.

Mõisa elu-olu kirjeldamisel 19. sajandil ning 20. sajandi algul on paljus toetutud suulisele pärimusele 1930-ndast aastast. (Käsikiri tollal kogutud andmetest asub Fr. R. Kreutzwaldi nim.

Kirjandusmuuseumis.)

¹ Vt. J. Maiste. Rapla mõisaarhitektuuri "kuldsel ringil". In: Kunstist Eestis läbi aegade. Tln., 1990, lk. 117 jj.

Mõisa ajalooline areng

Kuusiku mõisa varasemal ajalool peatume käesolevas ülevaates vaid lühidalt. 13. sajandil jäi Põhja-Eesti mõneks ajaks tüliõunaks taanlastest ja sakslastest vallutajate vahel. Esi-
algu kandus ülekaal taanlastele, 1346. aastal, mil Taani kuning
Valdemar IV Atterdag müüs Harju-Viru 19 000 hõbemarga eest
Saksa ordule, kinnitus sakslaste ülemvõim. Poliitilise võimu
vahetumine ei mõjutanud sotsiaal-majandusliku arengu suunda.
Juba 13. sajandi esimeseks pooleks oli enamik maavaldustest lää-
nistatud vasallidele, kelle rõhuva enamuse moodustasid saksla-
sed. Mõisad tekkisid kõigepealt Tallinna lähistele. Rapla mail
oli enne Jüriöö ülestõusu 1343. a. allikaliselt võimalik kind-
laks teha mitu mõisa, tõenäoliselt oli neid aga rohkem. Tamse,
Kuimetsa ja Triigi kõrval on rajatud mõis ka Jalase külla (mai-
nitud mõisa-asemena 1389. aastal).¹ Jalase küla aga kuulus hil-
jem Kuusiku mõisale.

Kuusiku mõisa maavaldusesse kuulus samuti Iira põlisküla
ning selle läänistamisega seostatakse Kuusiku mõisa rajamist,
mis esmakordselt ilmub allikatesse 1467. aastal.² Keskaegsed
valdussuhted olid ebapüsivad ja maad vahetasid sageli omanik-
ke. Pikemaajaks valdajateks Kuusiku mõisas said Wrangeli
perekonna liikmed. 1493. aastal on märgitud Jürgen Jürgeni poeg
Wrangel, kaks sajandit hiljem - 1694. aastal aga Moritz Wrangel
- hilisema omaniku Otto Jürgen Hastferi vanaisa.

¹ P. Johansen. Die Estlandliste des Liber Censur Danicae.
(=LCD) Kopenhagen-Reval. 1933, lk. 382.

² LCD, op. cit., lk. 363.

Need kaks sajandit hõlmavad aga mitmeid pöördelisi sündmusi maa poliitilises ja sotsiaal-majanduslikus elus. Liivi sõda ja Liivi Ordu lagunemine, sõjad Rootsiaga, Rootsi ülemvõimu kindlustamine. Liivi sõja järgselt hinnati Kuusiku mõisa suuruseks 10 adramaad,¹ 17. sajandi lõpus anti adramaade arvuks 6. Von Wrangelitele kuulus teatud perioodil samuti Sikel-di mõis.

Kuusiku mõisa ehituslikult huvipakkuvam ajajärk algas 18. sajandiga - mille juhatas sisse Põhjasõda ning 1710-1711. aasta katkuepidemia, majanduslik laos, Vene Impeeriumi ülemvõimu kehtestamine.

Juba 1700. aastal läks Jalase küla leitnant Hastferi kätte, kes rajas Koikse mõisa ja ehitas sinna ka hoonestuse. Von Hastferid ühendasid 18. sajandi algupoole oma valdustega samuti Iira küla (Kuusiku mõisa) ning hiljem on Kuusiku ja Koikse moodustanud ühise mõisavalduse, kusjuures Koikse taandus lõpuks Kuusiku mõisa abimõisaks.

Peale hävinguaastaid algas 18. sajandi teisel veerandil sotsiaal-majandusliku elu stabiliseerumine. 1725-1726. aasta adramaarevisjoni andmetel elas Iira külas üks pooladrik - Mennika Mart ja neli veerandadrikut, kaks talu (Otzo Tõnnis ja Tõnso Jahn) olid tööjõulistest inimestest täiesti tühjaks jäänud ning seal elasid vaid mõned lapsed ja vanad, kes ei tulnud adramaade arvestusel aluseks. Üldse elas külas (kõik tööjõulised, lapsed ja vanad kokku) 38 inimest.² Kuusiku mõisa Kõrgu

¹ Talukohtade üldarvuks anti 1637. aasta revisjoniraamatus samuti 10 (J. Vasar. Soome asustusest Eestis XVII sajandi keskel. "Eesti Kirjandus", 1931, Nr.1).

² Bestimaa 1725-1726. a. adramaarevisjon. Harjumaa. (Allikapublikatsioon) Tln. 1988.

(Korno) külas elas üks pool- ja neli veerandadriku ning kaks poissi ning üks tüdruk, kes teenisid mõisas. Kaks vabadikukohta oli tööjulistest inimestest tühjad. Kuusiku mõisa all loeti nendes kahe külas kokku tööjülisi (s.o. 15-60 aastat) 8 peremeest, 5 poega, 11 perenaist ja 2 tütar; lapsi alla 15 aasta - 28 poissi ja 12 tüdrukut ning 9 vana üle 60 aasta.

Jalase põlisküla, mis tol perioodil loeti eraldiasuvana Koikse mõisa alla, oli suhteliselt elujõuline ka nüüd - tühje talusid oli neli, elujülisi kaks pooladriku ja 8 veerandadriku (kokku nii tööjülisi, lapsi kui vanu 79 inimest).¹

1732.aasta adramaarevisjon kirjeldab lühidalt ka mõisate hoonestust. Sellest järeldub, et Koikse mõisas olid kõik uued ja korras hooned mis ongi ootuspärane kui arvestada, et 18. sajandi algul see mõis rajati. Kuusiku mõisa kohta võib 1732.a. andmetel teha järelduse, et varasemal perioodil oli seal korralikult väljaehitatud mõisaansambel (mis samuti ootuspärane v. Wrangelite pikaaegset valitsusperioodi arvestades), vaadeldavaks ajaks aga lagunenu. Küll oli aga Kuusiku mõisa ehitatud uus valitsejamaja, millest võib arvata, et vähemalt majanduselu kavatseti sealt juhtida.

18. sajandi teine pool oli murranguiline Eesti mõisamajanduse arengus - laienes külvipind, arenes viinapõletamine ning karjamajandus. Kuusiku mõisa (koos Koikse mõisaga) maavaldus kasvas pidevalt. Kui 1744.aastal arvestati maa suuruseks $8\frac{1}{5}$ adramaad, siis 1774.aastal loeti adramaid juba $22\frac{1}{2}$. Sama näitaja iseloomustas mõisa suurust ka 19. sajandi esimesel poolel.²

¹ Eestimaa 1725.-1726.a. adramaarevisjon. Op.cit.

² AM "D" kogu, f.104, nim.1, s.46.

Aktiivne majandustegevus tõi kaasa ehitustegevuse tõusu. 18. sajandi teisel poolel, eriti aga lõpuveerandil hakkasid mõisad tähelepanu äratama oma ehitiste, parkide ja iluaedadega. Samas oli ehitustegevus ja aadli pillav eluviis põhjuseks, miks aadli kulutused kasvasid kiiremini kui tulud ja tagajärjeks oli võlastamine. Mõisaid müüdi, panditi ja renditi kas tervikuna või ositi, sageli lõpetati oksjoniga nagu järgnevalt ka Kuusiku mõisa juures näha võime.

Majanduslik elavnemine 18. sajandi teisel poolel Eesti mõisates ületas Kuusiku mõisas tavapärase taseme. Seda eeskätt mitmete tööstuslike ettevõtete rajamise tõttu sinna 18. sajandi viimasel veerandil. Uuele tootmisalale - tärklise valmistamisele panid aluse "vabrikud" Tallinnas, Uue-Põltsamaa, Vana-Põltsamaa ja Kuusiku mõisas. Tolleaegse suurettevõtja - Vana-Põltsamaa mõisa omaniku major H.J. Law üheks varasemaks rajatiseks oli tärklisevabrik, kuid selles kasutati toorainena ainult nisu. Uue-Põltsamaa mõisa omanik J.H.v. Lilienfeld alustas 1770-ndatel aastatel tärklise tootmist temale kuuluva Põltsamaa veski juures, seal valmistati juba kartulitärklis.¹ Tärklisetootmine Kuusiku mõisas algas 1776. aastal. Nii seal kui teistes mõisates said tärklise tootmise rajatise vabriku nime kui uut laadi ettevõtte, tegelikult töötas seal väike arv inimesi. Kuusikul oli töölisteks vaid 5 kohapealset talupoega.

18. sajandi 60-ndatest aastatest alates võttis Eesti mõisates erakordse ulatuse viinapõletamine, mil avanesid soodsad müügivõimalused Venemaale. Pealegi läks 18. sajandi lõpul Lääne-

¹ Vastava menetluse leiutajana nimetatakse publitsisti ja loodusteadlast J.G. Eisenit Tormast (vt. O. Karma. Tööstuslikult revolutsioonilt sotsialistlikule revolutsioonile Eestis. Tln., 1963, lk. 26).

-Euroopas valitseva sõjaolukorra tõttu kaduma Madalmaade viljaturg, mis soodustas siinse teravilja ümbertöötlemist viinaks. Ootuspäraselt töötas ka Kuusiku mõisas viinaköök - liisaks eksportviinale varustas see veel nelja mõisakõrtsi. Vaseveski töölepanek Kuusiku mõisas näitab aga suuremat ettevõtlikkust. Nimelt olid vaseveskid sel ajal eelkõige seotud viina valmistamisega. Viinaköövides võeti üha suuremal määral kasutusele vaskkatlaid ja tõrsi, destilleerimiskateldele paigutati vaskkiivrid. Vajalik toorvask toodi Uraalidest ja töödeldi ümber siinsetes vaseveskites veejõul töötavate vasehaamrite abil. Suuremad vaseveskid asusid tollal Tallinnas, Narvas, Vastseliinas ja Põltsamaal. 1780.aastal alustas uus vaseveski tegevust Kuusiku mõisas. Alates 1802.aastast hakati selles valmistama ka naelu. 1805.aastal toodeti siin 250 puuda naelu ning töödeldi 160 puuda vaske. Viimase osas täideti peamiselt linnades asuvate vaseseppade tellimusi. Nii meistrid kui abitöölised, kokku 6. olid kohapealsed talupojad. Ka vastavad seadmed olid valmistatud kohapeal.¹

18.sajandi viimasel veerandil tihenes väikeste saeveskite võrk üle maa. Kuusiku mõisas oli kaks suuremat kivist ehitatud jahuveskit. Neist üks oli varustatud kahe saeraamiga, mis aga töötasid ainult kas varakevadel või sügisel, kui veejõud oli suurem.²

Teatud küsimusi tekitab töönduslike ettevõtteid rajanud mõisaomaniku isik. A.W.Hupeli poolt koostatud mõisate nime-

¹ Karma, O. Op.cit., lk.46. Meistrina töötas vaseveskis sakslane Johann Ernst Jost (J.Linnus. Maakäsitöölised Eestis 18.sajandil ja 19.sajandi algul. Tln., 1975, lk.57).

² Vaid suurvee ajal töötamine oli tavaline väiksemate saeveskite puhul.

kirjas oli 1782.aastal märgitud nelja mõisa (Kuusiku koos Koikse ja Kavala koos Tõimaga) valdajaks major v. Hastfer.¹ Tõenäoliselt oli tegemist major Otto Ernst v. Hastferiga, kes oli Kuusiku mõisahärrana nimetatud juba 1774.aastal.² Samas on Eestimaa kuberneril kantselei dokumentides seoses tööstusliku tootmisega Kuusiku mõisa omanikuks G.W.v.Lilienfeld.³ Tuletame meelde, et sama suguvõsa esindaja J(acob) H(einrich) v. Lilienfeld (1716-1785) oli mõisnikuks Uue-Põltsamaa mõisas ja sealse te manufaktuuride (nende hulgas ka tärklise- ja puudrivabrik) asutajaks. Tuleb arvata, et v.Lilienfeld tegutses 18.sajandi IV veerandil Kuusiku mõisas rendi- või pandihärrana, mis tollal küllalt levinud nähtud. Pealegi kui 1782.a. ülem-maakohus otsustas oksjoni küsimuse Otto Ernst v. Hastfer'ile kuulunud Rahula (Keila khk.), Kuusiku, Kavala ja Kõrvetaguse mõisate üle.⁴ Igatahes 1816.aastal maanõunik v.Lilienfeld Kuusiku mõisa täieõiguslik omanik.

Majandustegevusega 18.sajandi viimasel veerandil kaasnes vajaliku hoonestuse rajamine. Ehitustöö nõudis vastavat tööjõudu ning vaadeldaval perioodil võib täheldada ehitustööliste teatud koondumist mõisa. Tellisepõletajad töötasid maal lähemat aega vastavalt vajadusele telliste järele. 1774.aastal oli Kuusiku mõisas kirjas kuus tellisepõletajat. Ehitusmeistriks nimetati sel ajal mõisas kord tänapäeva mõistes arhitekti, kord ehitustöö korraldajat, sageli aga ehitustöö tegijat.

¹ A.W.Hupel. Topographische Nachrichten von Lief- und Estland. Bd.III, Riga, 1882, S.438.

² AM "D" kogu, f.104, nim.1, s.46.

³ EAA, f.29, nim.1, s.22, l.174 jj.

⁴ H.v.Wistinghausen. Quellen zur Geschichte der Rittergüter Estlands im 18. und 19.Jahrhundert (1772-1889). Hannover-Döhren, 1975.

Kuusiku mõisaperes oli selle ameti peal vabakslastud eestlane Mart (1782-1795).¹ Enamuses on mõisates tegemist olnud siiski saksa ehitusmeistritega.

Maamõõtja S.Dobermanni andmeil oli 18.sajandi lõpuks mõisas peale nimetatud ettevõtete (tärglisevabrik, viinaköök, vase-, sae- ja jahuveskid) rajatud kõik mõisaansamblile iseloomulikud hooned - hobusetall, kaks aita, karjatall, sepiko-da, rehed ja puidust härrastemaja.² See teade on ka üheks mõisahoonete dateerimise lähtepunktiks.

1835.aastal avaldatud päranduslepingu alusel omandas Georg Wilhelm v. Lilienfeldi ja tema abikaasa Gustava Christina (sünd. v. Dellingshausen) varandusest Kuusiku mõisa rüütelkonna sekretär Otto v. Lilienfeld. Kuusiku mõisa väärtuseks koos inventariga arvati 150 000 bankorubla. Otto v.Lilienfeld sai veel Sikeldi mõisa (hinnatud samuti 150 000 bankorublale) ja elumaja Tallinnas (kinnistu 162) 25 000 bankorubla väärtuses. Otto v. Lilienfeld valitses Kuusiku mõisas pikka aega (märgitud 19.saj. keskel ja 3.veerandil) ning rahva mälestustes ka karmi käega.³ Mingeid eriti teravaid kokkupõrkeid Kuusiku mõisas härra ja talurahva vahel esile ei toodud, rõhutati, et mõisnik pidevalt söimas, kusjuures lemmikväljendiks olnud "siga". Seda saanud kuulda need, kes mõisa pargist läbi läinud või saarlased, kes mõisas töötasid aitade ehitamisel. Tuleb arvata, et söimamise kõrval Otto v. Lilienfeld aga ka otsest mõisa majapidamise juhtimisega tegeles. Nii käinud ta eel-

1

2 AM "D" kogu, f.70, nim.1, s.2.

3 Rahvatraditsioon Rapla kihelkonnas. Kogunud E.Tensmann 1930. a. (Käsikiri Fr.R.Kreutzwaldi nim. Kirjandusmuuseumis).

nimetatud ehitustöölisi isiklikult kella 9 ajal üle vaatamas, enne seda kella 8-9-ni olnud tal iga päev kõnetunnid, ehkki alamast soost jutulesoovija pidi seisma ukse juures oleval plekil. O.v.Lilienfeldi laisõhaaret näitab ka asjaolu, et 1840-ndail aastail oli tema käes majandada tollal krahv Cane-rihile kuuluv Raikküla mõis.¹ 1847.aastal hakkas Raikküla uus mõisnik, uuendusmeelne loodusteadlane krahv A.Keyserling talusid raharendile viima ning teda järgiti ka teistes mõisates - Sikeldis, Järvakandis, Kuusikul.

O.v.Lilienfeldi venna - Kehtna mõisahärra v. Lilienfeldi kohta räägib pärimus, et see olnud algul samuti kuri, kuid peale mingit vapustust (mehhädä?) muutunud jumalakartlikuks ja heaks. Häid sõnu öeldi ka eelviimase Alu mõisahärra Rud. v. Lilienfeldi ja Kuusiku Otto v. Lilienfeldi poja - samuti Otto kohta. Nimetatud viimane v. Lilienfeld Kuusiku mõisas müünud talusid algul võrdlemisi odavalt - 50 rabla oli maa tiin, esimese talu ostnud 1880.aasta paiku toapoiss Parke Mart ära, hiljem maa hind tõusis.

Mõnevõrra problemaatiline on 1905.aasta sündmuste käsitus senises kirjanduses. On tõsiasi, et Raplast lähtusid mitmed ülestõusnute salgad, kes võtsid osa ümbruskonna mõisate põletamisest. Ka oli hävinud mõisate arv siinkandis tunduvalt suurem paljudest teistest Eestimaa paikadest. Põletatud mõisate pikas reas - Haimre, Jädivere, Järvakandi, Keava, Kehtna, Kohila, Lelle jt. seisab ka Kuusiku. Kaksikümmend viis aastat hiljem, kui mälestused nendest sündmustest olid veel küllalt värsked, räägib rahvasuu Kuusiku mõisa sündmustest järgmist:

¹ Raikküla talupoja Kildema Jüri ning teiste talumeeste protest teoorjuse vastu ja õiguseotsimine kuni Peterburini välja on ajaloolastes töödes mitmel pool käsitlemist leidnud.

1905. aasta sügissuvel põletati Kuusiku mõisas masinarehi ja kaks küüni. Põletajaks arvatud "kuuendikumeeste" poegi Nõmmkülast, kes olnud mõisaga tülis teopäevade pärast.

Kuusiku härrastemaja pole aga põletatud. Hoone päästnud mõisateenijad. Kõrvalmajades asunud kutsari ja viinapõletaja naistel olnud väikesed lapsed ja mehed palunud neid mitte ehmata, millisele palvele ka ülestõusnud vastu tulnud.¹ Piirduki ainult viinaköögi lõhkumisega. Üldse tundub, et erilist tähelepanu pöörati viinavabrikutele - nii lõhuti see ka Kaba-la mõisas, kus tassiti laiali ka mõisa kraam, Järvakandis lan-ges härrastemaja kõrval tuleroaks samuti viinavabrik. Viina-vabrikust alustati purustustööd ka naabermõisas Alus. Alu mõi-sa sündmused illustreerivad hästi tollal mõisates toimunu ise-loomu - viinavabrikuga hakkama saanud, kogunesid kokkutulnud härrastemajja, kus noorem rahvas tantsinud klaveri saatel ja lasknud endale serveerida veini ning küpsiseid ning nautinud n.ö. "härraste elu". Kas siin viinavabrikust saadud julguse mõjul või mingi tüli pärast mõisaga alustanud paar teomeest (s.o. siis vist moonakat) lõhkumistööd - purustati mööblit ja peegleid, enamus aga hoidus sellisest tegevusest kõrvale.

Üldse tundub, et mõisate rüüstamine ja põletamine oli sa-geli juhusliku, mitte sihapärase ilmega. Ringi liikusid mit-med salgad eri aegadel. Nii rüüstati Valtu mõis algul ühtede, põletati aga hiljem teiste poolt. Kahtlemata liikus ringi ka palju võõrast rahvast, esmajoones linnadest. Küllap seetõttu olnud paljud Rapla kihelkonna mõisnikud hiljem süügistuste esi-tamisel tagasihoidlikud. Nii olid Kuusiku mõisnik v. Lilienfeld ja Raikküla omanik krahv Keyserling oma mõisarahva eest seishud.

¹ Rahvatraditsioon..., op.cit.

Nagu sündmused Rapla ja Märjamaa ümbruses olid 1905. aastal küllalt tormilised, olid rängad ka karistussalklaste teod. Esimesed karistussalgad (madrused) jõudsid Raplasse jõululaupäeval. Üldse lastud Raplas 11 inimest maha, rasked olnud samuti peksukaristused, mida viidi läbi jaanuaris kiriku juures.

20. sajandi algul - mõisate eksisteerimise lõppjärgus oli majanduselu Kuusiku mõisas tavapäraustes rööbastes. Töötasid edasi viinavabrik (kus nüüd valmistati ka tärklist), jahu- ja saeveskid. Karjanduse osatähtsus oli tõusnud - üldse pandi vaadeldaval perioodil suurt rõhku piimakarjale ja piima ümber-
töötamisele.

20. sajandil seostus ümbruskonna mõisate elu-olu kihelkonnakeskuse juurde kujuneva alevikuga. Läbi Valtu mõisa maade ehitati Tallinn-Viljandi kitsarööpmeline raudtee. 1901. aastal ehitatud Rapla uus kirik on suurimaid maakirikuid Eestis (projekti autoritena osalenud R. Engelhardt ja A. V. Howen). Ehitusmeistritena töötasid kiriku juures ka vennad Valdesed, kelledest järgnevalt tuleb juttu ka Kuusiku mõisahoone ümberehitusega seoses.

Eesti Vabariigi maaseadusega võrrandati Kuusiku mõis ning 1924. aastal asus sinna Riigi Põllutöö Katsejaam. 1939. aastal moodustati sellest Põllumajanduslik Uurimis- ja Katseinstituut, mille koosseisu kuulusid põllunduse, loomakasvatuse ja tööuurimise osakond ning laboratoorium. Peale sõda instituudi struktuur üldjoontes säilitati, haldussuhteid reorganiseeriti. Kuusiku katsebaasi tootmise põhisuunaks on tõupiimakarja kasvatus ja sordiseemne tootmine ning uurimistööde tulemuste kontrollimine.

Hoonestuse ehituskirjeldus-analüüs

Lõuna-Harjumaa on mõisaarhitektuuri poolest erakordselt rikas. Peamiselt 18.-19.sajandist pärinevad esindusansamblid paiknevad lühikeste vahemaadega. Silmapaistvalt stiilsed on klassitsistlikud ansamblid Hõreda ja Raikküla mõisas. Selis moodustavad ainulaadse koosluse ümber peahoone-esise ovaalse väljaku paigutuvad frontoonrisaliitidega aidad, tallid, lihtne kuid hästi proportsioneeritud pesuköök, sepikoda. 19.sajandi II poole neostiilide võidukäiku esindab Alu mõisahoone, mis ümbritseva pargi ja tiigipeegelduste taustal tundub tõelise keskaegse linnusena.¹

Kuusiku mõisa tänapäevaks säilinud kujul pärviib eelkõige tähelepanu ansambel. Selle keskmes paikneva puidust härrastemaja esisele väljakule koonduvad traditsioonilist aahoovi moodustades aidad, tallid, mõisateenijate majad. Osaliselt ületavad need mahtudelt ansambli dominandi - härrastemaja. Mõisaesise väljaku põhiideeks oli toonitada ansambli peatelge, tasakaalustada mõisaansamblit. Teiseks oluliseks mõisaansamblit organiseerivaks elemendiks on jõgi.

Peahoone on orienteeritud ida-lääne suunaliselt, kusjuures tagafassaad asub vahetult jõe kaldal. Praegustel andmetel on mõisahoone algselt rajatud 18. sajandi IV veerandil, ehkki hiljem on seda korduvalt rekonstrueeritud.² Teatavasti oli 18.sa-

¹ Endise Rapla rajooni mõisaehitistest vt. lähemalt näit. J.Maiste. Rapla mõisaarhitektuuri "kuldse ringil". In: Kunstist Eestis läbi aegade. (Uurimusi ja artikleid). Tln., 1990, lk.106-134.

² 19.sajandi lõpupoole ja 20.sajandi algul töötasid Raplas ja selle ümbruskonnas tislari- ja ehitustöödel Tartu ülikooli tuntud arstiteadlase prof. A.Valdese isa ja onu O. ja K. Valdes (Lellapere Kaarel). Mõnedel teadetal on nad töötanud ka Kuusiku mõisa katusekorruse ehitamisel (vt. Rapla rajoonis (Artiklite kogumik), Tln., 1976, lk.209.

jandi lõpuks valminud puidust härrastemaja. Suulist pärimust vanast härrastemajast, mis asunud teisel pool jõge ja mille põlemise järel rajatud praegune, ei oska tõsikindlate andmete puudumisel lokaliseerida.

Mõnevõrra ootamatult mõjub asjaolu, et põhiosas ühekorruseline mansardkatusega peahoone on ehitatud puidust. Vaadeldaval ajajärgul oli ümbruskonna mõisates kiviehitised valdavalt ülekaalus, sama võib öelda ka Kuusiku mõisa kõrvalhoonete kohta. Läheduses leidus külluses head ehituskivi kasvõi nn. raikküla lademe paemurdudes.

Mõisamaja sümmeetrilist lahendust häirib paremale tiivale arvatavasti 19. sajandi teisel poolel liidetud väike ühekorruseline juurdeehitus. Suuremad väljaehitused on ka tagafassaadi nurkadel. Nii tiibhoone kui väljaehitused on viilkatustega. Laudvooder on sarnane nii tiibhoonel kui põhikorpusel (vundamendist kuni aknalaudade jooneni on püstlaudkate, profileeritud kitsast vahekarniisist kõrgemal aga rõhtlaudvooder).

Esifassaadi kujundus on klassitsistlik; katusepinda lõikub kahekorruseline kolmnurkfrontooniga keskrisaliit, küll on mõneti ebaharilik sissepääsude paiknemine tiibadel. Ansambli lahendus ja stiilinõuded eeldanuks kujunduslikku peatelge, kuhu asetusi mõisasse suubuv puiestee, mõisamaja fassaadilahendusega esile tõstetud keskne peauks, edasi avar vestibüül ja läbipääs parki. Kuusiku peahoone on nurkadel asuvate sissepääsude ees lamedate kelpkatustega kaetud eeskojad. Lünetikujuulise valgnikuga ukseavasid rõhutavad laudpiirded. Valgnikku eraldab uksest lai vahekarniis, milles hammaslõige ja jõuline munavöö. Uksepind on jaotatud kolmeks rombidega kujundatud tahvliks. Aknad paiknevad põhiliselt korrapäraste vahedega, on keskmise suurusega ja enamuses 6-ruudulised. Ka aknad on piiratud piirdelaudadega, nende nurkadesse on asetatud puit-

plokid, ülal aga lukukivi imiteeriv puitplokk. Sissepääsude kohal asuvad aknad on kaetud kolmnurkviiludega, mis ümbritsetud profileeritud karniisidega. Hoone katuseaknad on segmentkaarsed.

Mõisaarhitektuuris kuulub 19. sajandi teine pool pea täielikult historitsismi raames eksisteerinud neostiilidele. Kuusiku peahoone tagafassaadi ilmestab neogooti kujundusega veranda, kus domineerivad vahetulpadega eraldatud suured teravkaarelised aknad. Verandat katab lame, ühepoolse kaldega katus.

Ümberehitused kajastuvad ka mõisamaja interjööris. Algne plaanilahendus pole säilinud. Osaliselt on ruumid anfilaadsed. Varaklassitsistliku kujunduse elementideks võib arvata saali stukkdekoori ja kraterimotiiviga reljeefkividest pottahi. Viimane on kahjuks küll üle värvitud - saanud tänapäevase siseruumidega seintega ühte värvi "vanarõosa" tooni. Ahi on sügavalt kannelleeritud ümardatud nurkadega ja kõrge rusteeritud pjedestaaliga ning laiade profileeritud karniiside ja simsidega. Ahju ülääärel on lai meandervöö, keskel kaarniõõsis asub reljeefne kraatervaasi kujutis. Ka mõned siseuksed viitavad varaklassitsistlikule vormikõnele. Sama võib öelda ka ovaalsete lõigete trepivõre kohta. Ajastu tippnäidete (näit. Äasmäe ja Ohtu mõisamajades) kõrval on Kuusiku trepivõre tunduvalt lihtsam ja oletatavasti valmistatud kohalike tislerte poolt. Mõisaperes pidevalt elavate tislerte arv hakkas kasvama 18. sajandi keskpaigast alates seoses tööpõllu laienemisega. Kuusiku mõisas oli mõisatisler pidevalt ametis juba 1757. aastal (samuti näiteks ka Valtu ja Keava mõisas). 1782. aasta revisjoni järgi töötas aga Kuusiku mõisas mitu mõisatislerit - nii et just sel periood-

dil pidi neil rohkesti tööd olema.¹ Mõned säilinud peegel-
võlvlagedega ruumide karniisid, samuti malmvalu võrega ka-
min peaksid kuuluma 19. sajandi teise poole ehitusperioodi.

Mõisahoonete inventeerimisel 1976. aastal on leidnud ära-
märkimist hoone all oleva keldri metallkarkassile toetuv ki-
vilagi, mis ajaloolises arhitektuuris küllalt erandlik.

¹ Linnus, Op.cit., lk.163.

Park ja kõrvalhooned

Nagu tavapärase, koosneb mõisapark mitmest osast. Peahoone esi- ja tagafassaad on avatud kaugele. Esiküljel on see nähtav alleega sissesõiduteelt, mis suunad avarale ringteega piiratud esiväljakule, kus vabalt paigutuvad üksikud puudegrupid. Hoone ja jõe paisutatud järve vahele jääv kitsas riba on haljastatud vaid dekoratiivpöösastega. Kaunid vaated mõisamajale ning paisjärvele avanevad jõe teiselt kaldalt. Ansambli põhjaküljel liitub hoonetega umbes 6 ha suurune vabakujunduslik park, mille vaatesihid on orienteeritud jõel ülespaisutatud tiikidele, graniitplokkidest treppidele ja paadisildadele. Inventeerimise andmetel asus härrastemajast umbes 500 m kaugusel supeluskoht - künkjal asus supelmaja, ujumiskoha põhi oli kaetud laudadega. Inglise pargiarhitektuurist lähtuvad vabaplaneeringulised põhimõtted hakkasid vähesel määral juurduma juba 18. sajandil, laiemalt levisid need aga järgneval, 19. sajandil. Meie mõisate puhul on tavaline mitmeosalise pargi olemasolu - regulaarsele pargile liitus kaugemal vabakujunduslik osa nagu ka Kuusiku mõisas näha võib. Puistus paigutuvad puud kontrastselt (kask-kuusk-nulg) väikesete välude ümber. Esineb sangleppa, saart. Eksootidest on esindatud euroopa nulg, mägivahtra punaseleheline vorm, euroopa lehis, loorberpappel, roheline, sinihall ja hall ebatsuuga. Väga rikkalikult on pargis dekoratiivpöösaid, eriti enelaid, mägimände, elupuud.¹

¹ V. Ranniku. Eesti NSV mõisate esialgne ülevaade. Rapla rajoon. Tln., 1978 (RAS Eesti Ehitusmälestised arhiiv A-65).

Liigirikast parki kahjustas tugevalt 1967. aasta torm. Endisest majandushoonest on säilinud kelder.

Nagu öeldud, on Kuusiku mõisa kõrvalhoonete ansambel arvukas ja ehituslikult silmapaistev. Reeglina on need kõik kivihooned ning üldjoontes dateeritakse ehitusaega 19. sajandiga. Esiväljakut piiravad lõunaküljelt eluhooneks ümber ehitatud tärklisevabrik ja tall-tõllakuur, põhjaküljelt valitsejamaja ja aidad. Traditsioonilise paari moodustavad peahoone poolt vaadates kaugemale jäävad ait ja tall-tõllakuur. Suured, massiivsed krohvitud kivihooned on kujundatud varaklassitsistlike stiilivõtetega - fassaadid liigendatud pilastritega, ehitiste keskosa tõstab esile kolmnurkfrontooniga keskrisaliit. Viiluvälja ehib väike ümaraken. Peale pilastrite liigendavad esifassaade väga suured krohvääriseega piiratud petikaknad. Aidal on osade petikute ülemises osas väikesed ruudukujulised aknad, tall-tõllakuuril on aga kaasaegseid vajadusi arvestades (klubihooone) petikud muudetud akendeks. Suured klaasipinnad raskendavad koheselt hoomamast ehitise algset funktsiooni. Vastavalt aida ja talli vajadustele on ukseavad suured, osaliselt on ukсед kalasabamustris laudvoodriga.

Peahoone lähistele jäävate valitseja- ja mõisateenijateametnike majad ei moodusta nii ühtlaselt kavandatud ehitisi. Valitsejamaja on väiksem ühekordne krohvitud kivihoone, mida katab kivikattega poolkelpkatus. Hoone esifassaadi keskel on väga kergelt eenduv rusteeritud keskrisaliit. Risaliiti katab madal attikalaadne frontoon. Peasissepääs asub esifassaadi keskteljel. Selle vastu, väljaku lõunaküljele jääv ehitis on väga suur, kahekordne krohvitud kivihoone, kaetud kõrge kivist kelpkatusega. Hoone ühel otsafassaadil on läbi kahe korruse kolm pilastrit. Alakorruse aknad on neljakandilised, ülakorru-

se aknad kaetud lameda kaarega. Ehitise juures võib arvestada vähemalt kahe ehitusjärguga. Inventeerimise andmeil on hoones algselt tähtsusevabrik (nagu eelpool nimetatud, ehitati see 1774. aastal), hiljem aga ehitati ümber elumajaks. Tagafassaadis liitub ühele nurgale madal ehitis, mille funktsiooniks on antud piimaköök. Nagu sissejuhatuses märgitud, puudub Kuusiku mõisa hoonestussituatsiooni kohta varasem plaanimaterjal, mis annaks hoonete algsetest otstarvetest tösikindlama pildi. Tänapäeval seostatakse üldiselt tähtsuse valmistamist viinavabrikuga.

Ansamblilõunaküljele jäävad kompaktselt alaansamblina veel mitmed majandus- ja eluhooned nagu suur vesiveski, tööhobuste tall, mõisatööliliste elamu. Mitmest hoonest ümber siseõue moodustus karjalaudakompleks, kus olid nii nuumhärjad, noorkari kui piimakari. Tuleohtu silmas pidades rajati viinavabrikud teistest hoonetest mõnevõrra kaugemale. Viinavabrik nõudis tehnoloogilise protsessi moderniseerimise tõttu pidevalt uuendamist. See omakorda tingis üha uute järjest suuremate ja ajakohasemate hoonete rajamise. Valdavas osas on praegu mõisates olemasolevad viinavabrikud rajatud 19. sajandi 60...80-ndatel aastatel ja hiljemgi. Teatavasti oli ka Kuusikul viinaköök juba 18. sajandil, praeguse ehitise dateerib raidkivi 1889. aastaga. Antud ehitistele iseloomulikuna on viinavabrik suur ja liigendatud krohvimata paekiviehitis heatasemelise müüri laoga. Fassaade ilmestavad eri suuruses ja erikujulised aknad.

Mõned majandushooned (masinarehi, sepikoda) asuvad jõe teisel kaldal.

18. sajandi teisel poolel ja hiljemgi on mõisaansambli tuuniku hoonete ühendamiseks kasutatud kivimüüri, samuti oli tavaliselt müüri ümbritsetud rohtaed. Inventeerimise andmeil oli

osaliselt säilinud paekivimüüri mõisaametnike (endine tärklisefabrik) maja ja sõiduhobuste tall-töllakuuri vahel, samuti peahoonest kirdes asuva rohtaia ümber. Rohtaias asunud kasvahoone oli ainus ümbruskonna mõisates.

Kahjuks peab ütleva, et mõisa hoonestuse hea seisund ja ansambli üldine korrastatus, mida 10-15 aastat tagasi eriliselt esile tõsteti, on viimastel aastatel muutunud halvenemise suunas. Mitmed ehitised vajavad remonti, veski on varemetes. Murettekitav on samuti peahoone olukord, kus katuse ja mitme ruumi vahelad nõuavad kohest parandamist. Kahtlemata on siin eelkõige põhjuseks majanduslikud raskused, pingutused korrastustöödeks aga hädavajalikud, et mitte hiljem seista veel suuremate raskuste ees. Mõisaarhitektuur on kapital, mida saab ja peab keskkonna huvides ära kasutama.

Kokkuvõte

Kuusiku mõisa maa-alale tekkisid mõisavaldused juba keskajal. Tähelepanuväärne ajajärk algas mõisas 18. sajandi teisel poolel, mil rajati mitmeid tollal küllalt erandlikke tööstusettevõtteid - 1774. aastal tärklisevabrik, 1780. aastal vasevabrik. Arenenud olid ka mitmed tavapärasemad tootmisharud nagu viinapõletamine ja lauasaagimine. 18. sajandi IV veerandil rajati mõisa esinduslik hooneteansambel. Aktiivne majanduselu ja ehitustegevus seostub eelkõige v. Lilienfeldide aadlisuguvõsaga, kelle kätte jäi mõis kuni võõrandamiseni Eesti Vabariigi maareformiga.

Arhitektuuriajalooliselt on märkimisväärne Kuusiku mõisa kompaktne varaklassitsistlik ansambel. 18. sajandi IV veerandil ehitatud põhiosas ühekorruseline mansardkatusega puidust peahoone on hiljem korduvalt rekonstrueeritud, pakub aga ka sellisel kujul meeleolukat vaatamisväärsust. Suuresti aitab siin kaasa looduse, eeskätt jõe oskuslik visuaalne sidumine arhitektuuriga.

Peahoone esifassaad on klassitsistlik, katusepinda lõikub kahekorruseline kolmnurkfrontooniga keskrisaliit; mõneti ebaarhailik on sissepääsude paiknemine tiibadel. Aknaid ja lünetikujulise valgimikuga ukseavasid rõhutavad laudpiirded. Tagafassaadi ilmestab neogooti stiilis veranda. Ümberehitatud hoones on säilinud veel varaklassitsistlike kujunduselemente nagu saali stukkdekoor, kraterimotiiviga reljeefkividest pottahi, ovaalsete väljalõigetega trepivõre.

Peahoone ees on piklik aahoovina kavandatud esiväljak, mida lõunast ja põhjast piiravad esinduslikud majandushooned ja häärberid. 18. sajandi lõpule iseloomulikuna on hoonete fas-

saadid liigendatud pilastritega, sõiduhobuste talli ja silda keskosa tõstab esile kolmnurkfrontooniga keskrisaliit. Kõrvalhooneid on mõisas arvukalt, põhiosa koondub ansambli lõunaküljele. Looklevaid jõekäärusid on oskuslikult kasutatud peahoonest põhjasuunas jääval vabakujunduslikul liigirikka puistuga pargi alal, kuhu rajati tiigid, graniitplokkidest trepid, paadisillad.

Kuusiku mõisaasula on ümbritsevat loodust arvestav oma sisulisest ülesandest (põllumajandustootmisest) välja kujunenud arhitektuurne tervik, mis mõjustab ka praegu meie maastikuarhitektuuri.

Kasutatud arhiivimaterjalid ja kirjandus

Eesti Ajalooarhiiv (EAA) f.3, 29, 2486.

Eesti Ajaloomuseum (EA) f.70, 104.

RAS Eesti Ehitismälestised arhiiv. V.Ranniku. Eesti NSV
mõisate esialgne ülevaade. A-65.

Fr.R.Kreutzwaldi nim. Kirjandusmuseum. Käsikirjade osakond,
f.200.

Vabariikliku Linnaehituse ja Arhitektuurimälestiste Kaitse
Valitsuse arhiiv. Mõisate inventariseerimise materjalid.

Eesti ala mõisate nimestik. Tallinn, 1981.

Bestimaa 1725-1726.a. adramaarevisjon. Harjumaa (Allikpubli-
katsioon). Tallinn, 1988.

Hupel, A.W. Topographische Nachrichten von Lief- und Ehstland.
Bd.III. Riga, 1882.

Johansen, P. Die Estlandliste des Liber Census Daniae.
Kopenhagen-Reval, 1933.

Karma, O. Tööstuslikult revolutsioonilt sotsialistlikule re-
volutsioonile Eestis. Tallinn, 1963.

Linnus, J. Maakäsitöölised Eestis 18. sajandil ja 19. sajandi
algul. Tallinn, 1975.

Maiste, J. Rapla mõisaarhitektuuri "kuldse ringil". "Kunstist
Eestis läbi aegade" (Artiklite kogumik). Tallinn, 1990.

Rapla rajoonis. (Artiklite kogumik). Tallinn, 1976.

Vasar, J. Soome asustusest Eestis XVII sajandi keskel. "Eesti
Kirjandus". 1931, nr.1.

Wistinghausen, H.v. Quellen zur Geschichte der Rittergüter
Estlands im 18. und 19. Jahrhundert (1772-1889).
Hannover-Döhren, 1975.

Kasutatud on ka mitmelaadseid teatmeteoseid (aadress-
kalendrid, genealoogilised käsiraamatud jms.), millede and-
med on antud üldistavalt.

Fotode nimestik

1. Vaade esiväljakule. Otsesuunas peahoone, vasemal eluhooneks ümberehitatud vanale tärklisevabrikule. N-37360/3
2. Vaade peahoone tagafassaadile (teiselt poolt jõge). ~~N-37360/3~~ N-37369/5
3. Peahoone esikülg koos tihhitusega. N-37364/4
4. Vaade peahoone esifassaadile. N-37364/5
5. Peahoone põhikorpuse ja tiibhoone põhjapoolne otsafassaad. N-37360/1
6. Peahoone tagafassaad. N-37369/5
7. Neogooti stiilis rõdu tagafassaadil. N-37361/1
8. Peahoone välisuks. N-37363/1
9. Välisukse ülemine osa. N-37363/2
10. Välisukse käepide. N-37363/3
11. Trepp peahoones. N-37363/4
12. Saali lae stukk-kaunistus. N-37362/2
13. Krateerimotiiviga ahi. N-37362/1
14. Kamin-ahi saalis. N-37362/3
15. Siseuks peahoones. N-37367/2
16. Trepp teisele korrusele peahoones. N-37367/3
17. Vaade jõele - paremal puude varjus peahoone. N-37369/2
18. Häärber esiväljaku põhjaküljel. N-37364/3
- 19.-20. Vaated vanast viinavabrikust ümberehitatud häärberile. N-37366/5
N-37366/2
21. Sama hoone otsafassaad. N-37366/1
22. Sama hoone tagaküljele liidetud hoone (oletatav piimaköök). N-37367/3
23. Ümberehitatud tall-töllakuur esiväljaku lõunaküljel. N-37366/3
24. Esiväljaku põhjaküljel oleva aida esikülg. N-37364/2

- 25. Sama hoone tagakülg. N-37364/1
- 26. Kuivati(?) ansambli põhjaküljel. N-37365/5
- 27.-29. Vaated veskile. N-37368/2
N-37367/4
N-37367/5
- 30.-33. Ansambli lõunakülge koondunud kõrvalhooned (tall
mõisateenijate maja). N-37367/2
N-37368/9
N-37368/4
N-37368/5
- 34.-35. Vaated laudakompleksile ja viinavabrikule. N-37366/4
N-37367/1
- 36.-37. Jõe teisel kaldal asuvad majandushooned (masina-
rehi ja oletatav sepikoda). N-37368/1
N-37369/3
- 38. Kelder ansambli põhjaküljel asuvas vabakujunduslikus
pargis. N-37365/3

Fotode autor P. Säre (1992. aasta sügis).



1



2



3



4



5



6



7



8

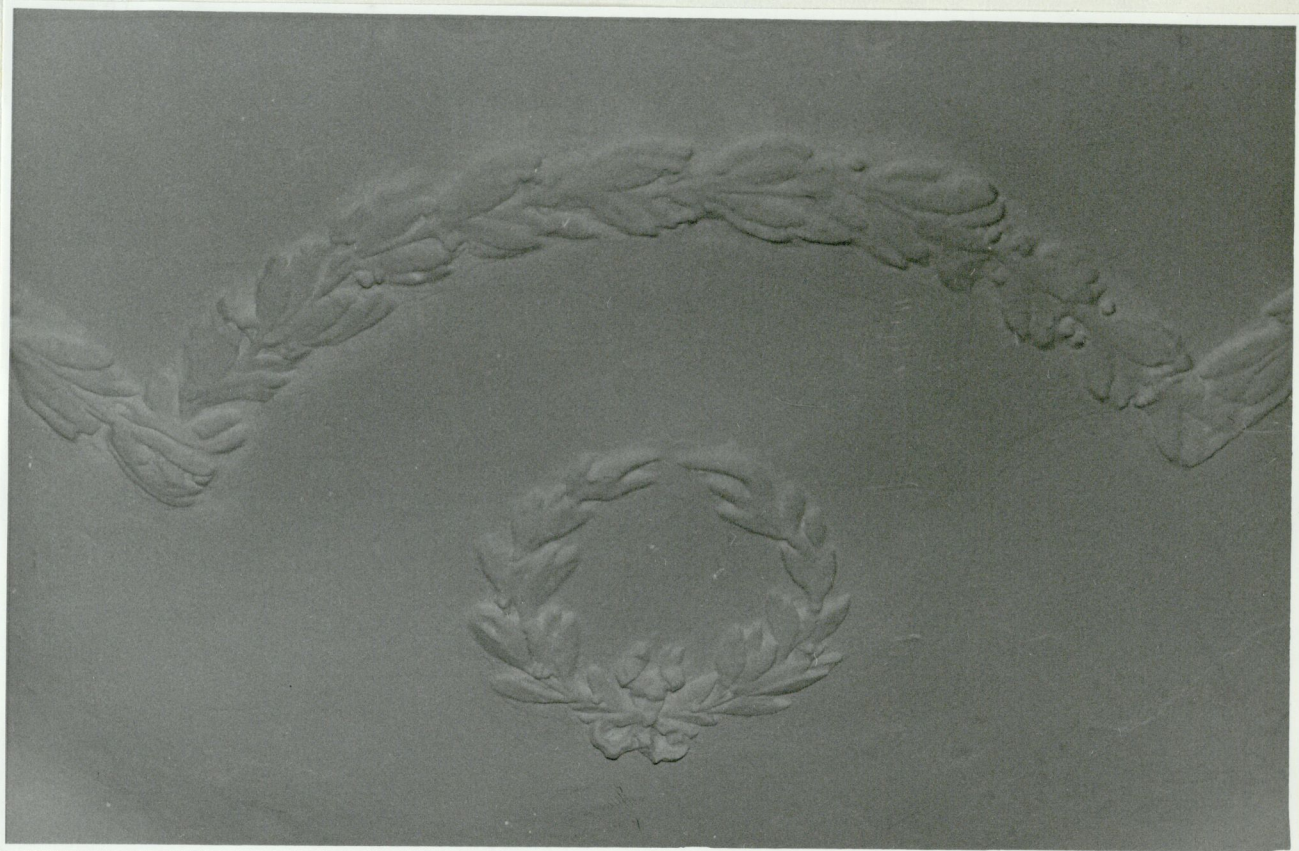


9



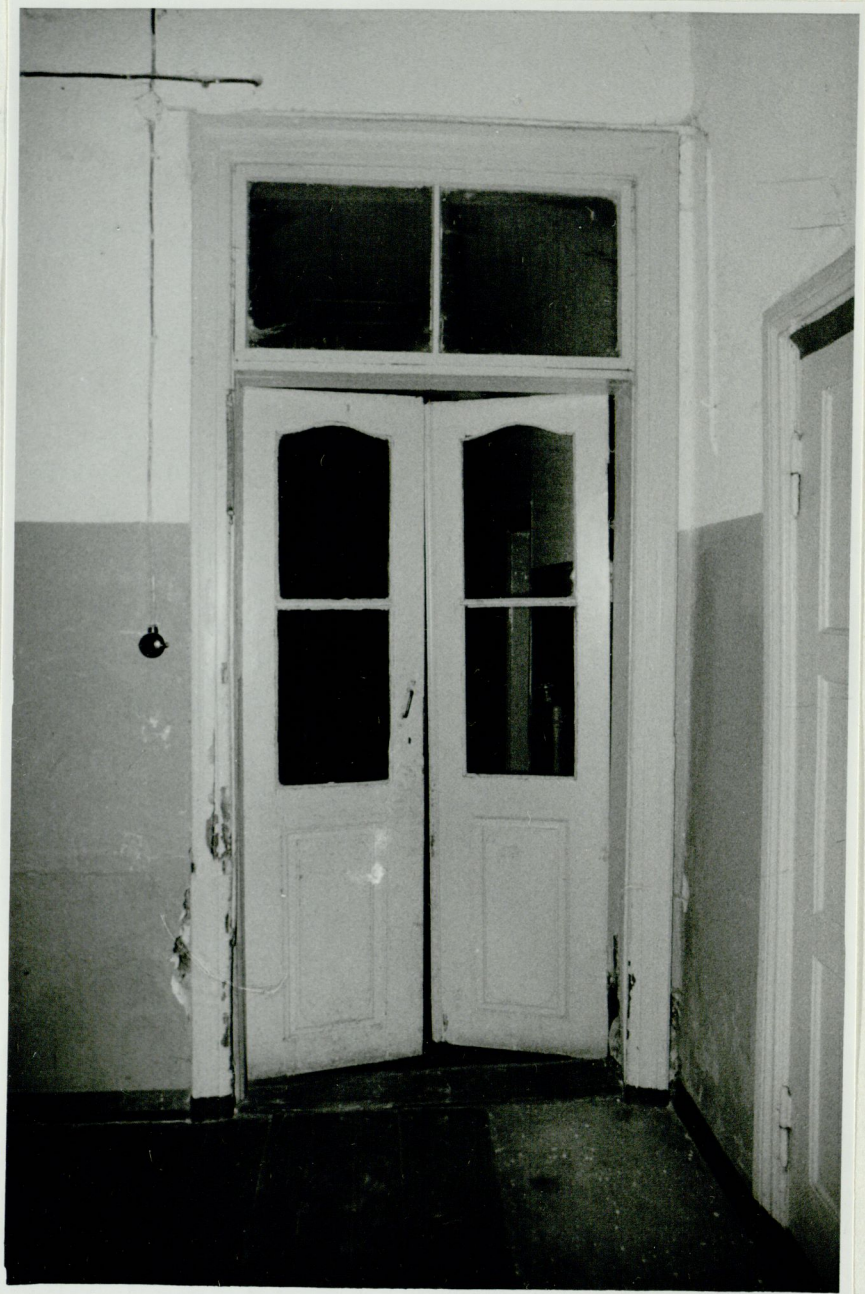
10















17



18



19



20



21



22



23



24



25

26



27



28



29



30



31



32



33



34



35



36



37



38