

ENSV RIIKLIK EHTUSKOMITEE KULTUURIMÄLESTISTE RPI

Eesti NSV mõisaarhitektuur

KASSARI

mõis M-1215

HIUMAA

rajoon

KÄINA

K/n

jrk	Säiliku nimetus	arv	kuup.	Märkused
1.	Inventariseerimisankeet	1	26.08.1980	
2.	Situatsiooniplaan	1	1	
3.	Fotod	64	11	
4.	Negatiivid	35	11	
5.	Peahoone inventariseerimis- plaan(a)			
6.	Peahoone ruumilahenduslik skitseering			
7.	Fotod	8	3.10.1983	
8.	Ajal.plaanid	2	1.III.1984	

ENSV Riiklik Ehituskomitee
 Kultuurimälestiste ja
 Projekteerimise Instituut
 Tallinn, Lai t. 31 Arhiiv nr. 4-12/15

A N K E E T

EESTI NSV-s SAILINUD MÕISAHOONETE ESIALGSEKS INVENTARISEERIMISEKS

I Üldandmed

1. Mõisa nimi: *Kassar (Kassar) Saaremõis* *Xunack*
 (eestikeelne ja sulgudes saksakeelne)
2. Mõisa liik: *Peamõis*
 (peamõis, karjamõis, abimõis jne.)
3. Asukoht, address: *Hiumaa raj. Käina 1/2*
 (rajoon, külanõukogu)
 end.maakond, end.kihelkond: *Saaremaa Puhalepa*
4. Kaugus km. suuremast liiklusteest, millisest ja mis suunas:
Heltermaa - lõm. Vaebla teest 6 km lõuna poole
5. Valdaja või valdajad ja kasutajad: *"Sõprus" kolhoos*
magasainid Kalju Kask; septkoda Hülg
 (asutuse või ettevõtte täielik nimetus)
kärnerimaja Tiia Puusepp ja Helge Järvan
teomaja Hiumaa TSN tehnikakomitee

II Mõisaansambli lühiseloomustus:

(hooned, haljastus, veekogud, väravad ja piirded; skitseerida hoonete asetus mõisa südamikus, kirjeldada hooneid, parki ja muid rajatisi lühidalt, määrata juurdepääsuteed ja ilmakaared kogu mõisa suhtes, kasutades lisalehte kui vajalik)

Maha põlemine peahoone varstas
 asub tallekum - tall - laud (kasutusel
 viljandana). Kelmandant küljest
 piirab väljakust teomaja (Kadriko-
 muuseumi hoone) ja ueljandant
 küljest osaliselt tallekumist
 säilitumise diit, mille all kelder,
 and samas funktsioonid kasutusel.
 Säilitumise on veel kärnerimaja
 ja osa kasuhoonet ning ühendiga
 kõrgel, pakuvast tava.
 Kassar saare kolida on koostatud
 genplaan.
 lisa: mõisa hoonete skeem

III Mõisa peahoone:

1. Plaanilahendus (anda põhikorruste skemaatiline ruumijaotus lisalehel).
2. Välisarhitektuur ja detailid (hoone märkimisväärsete arhitektuuriliste elementide ja detailide loetelu ning seisund).

võruud.

Hoone on kerkel kõrge puisttepp.
Alal on aeksteed.

3. Sisearhitektuur:

(loetleda ruumides kunstilisi elemente ja detaile: stukkdekoor seintel, laes; parkett - puit, kivi; laemaalingud seinamaalingud, ehisliistud seintel, paneelid, sambad, pilastrid, seinakapid, peeglid, sepsidetailid, ahjud, kaminad, ja märkida kus nad asuvad)

Seinad on puitlaeand seest-
tallstega vooderdatud.

4. Keldriruumide kirjeldus:

(laekonstruktsioon, seinad, ukseid, sepsid, jne.)

On säilunud sandkiivist müüridega ja ristkülvidega (paas) keldrid. Varemite järgselt otsustades on võimalik mõne teise keldriruumi säilumise.

IV Üksikhoonete loetelu:^{x)}

Jrk. nr.	Hoone algne funktsioon	Vanus	Stiil	Arhitekt ^{xx)}	Materjal	Korru- seli- sus	Telje- lisus	Säilivus ^{xxx)}			
								h	r	hb	
1	2	3	4	5	6	7	8	9	10	11	
1.	Peahoone										varemed
2.	Valitsejamaja										varemed
3.	Mõisateenijate elumaja					paas	1				h
4.	Aidad	1880				paas					
5.	Sõiduhobuste tallid	} 1834				paas	1				h
6.	Tõllakuur										
7.	Kelder (eraldi ehitusena)					paas	1				h
8.	Kasvuhoone										varemed

x) Hoone puudumisel tõmmata lahtrisse kriips.

xx) Arhitekti või ehitusmeistri mitteteadmisel jätta lahter tühjaks.

xxx) Varemete korral märkida "varemed".

6

1	2	3	4	5	6	7	8	9	10	11
9. Tööhobuste tallid		varemed								
10. Karjalaudad		1820 (1910)			paas	1		h		
11. Viinavabrik		_____								
12. Piimaköök		vanta karpeant!								
13. Vesiveski		_____								
14. Tuulik		varemed 150a.			paas	4				hb
15. Sepikoda					zandkivi	1		h		
16. Rehi		1820			kiiv (paas ja zandk.)	1				2
17. Kuivati		1870			kiiv	2		h		
18. Mõisakörts		1800			paas	1		h		
19. Jätkelder varemed					kiiv puu	2				
20. Sidnukumaja					kiiv	1		h		
21. Lushoone		1880			kiiv	1		h		
22. Liestlastimaja					puu	1				hb
Magasid					kiiv	1		h		h

V Park.

Pargi üldine seisund (hea, keskmine, halb); anda lühiseloomustus kujunduse, pargiehituste ning veekogude kohta:

Pargi seisund keskmine. Osa parki põlv-
junde ja üksteise väljapundega on
arvaga piiratud. Noorem pargi-
jätk uus elanute jaoks. Pargis
juga junde ääristatud teid, sarajunde
alleeid ja ringitud imber pargi.
Veekogud ei ole. Pargis on kunstiline
aknaid läbi müüri, vaatega põldudele.
Halvas seisundis on metsalaanid

Pargis on palju viinamäeti gunde
süüri ja jalgade kõrgus 26 cm kõrgus 300 cm.

VI Millised väravaehitused, väravad ja piirded mõisaansambli-
kuuluvad? Mõisa värava kaks, halliks värvitud väravad
ümbruskirguste ja kivi postide vahel

lõuna väravaehitused pole säilinud.

Osaliselt on alles mõisa ja külanõu-
valdava põllu kross aed.

Säilinud on mõisa park ja puudepaed-
piirand pöökidest fassaadiga
väravaehitustega (183...) ja talli -
komplekt väravaehitustega ja värava
ja kasvukoos vahel.

VII Mitu puisteed ja missugusest suunast suunduvad mõisa, millid
ne on nende seisund?

Heas seisundis on puisteed, mis suundus
mõisaandamist metsaparki (lõunapool)
Nüüd metsa

VIII Kas on mõisaansambli- või selle vahetusse lähedusse ehitatud
uusid hooneid, kuhu ja mis otstarbel?

On. Kaks elaniku mõisa teenijate ja valitseja-
maja vahel, kasvukoos pargis ja
Kassari kohta on koostatud "Eesti Pargite"
genplaan.

IX Andmed mõisas ja selle ümbruskonnas leiduva mööbli ja muu inventari kohta (kus mida on säilinud ja millises seisundis):

Uuendatud mõisa (ja ümbruskonnas) mööblitööd (alg. murdunud) on ka kõrvenõuajal.

X Varia.

Andmed mõisaomaniku kohta. Kas mõisa territooriumil on matmispaiku, kabeleid, riste, monumente? Kui mõisa perekonna matmispaik on khk. kirikuaias, siis missuguses kirikuaias või kalmistul?

Kassari kabel koos kabelivaruga (Arhitektuurinäestisena kaitses all) mõisaomanikule on kabeli külge elvatatud matusekabel. Kabelivaras on ka mõisnike matusepaik.

XI Pärimused ja legendid.

Astuda kontakti inimestega, kes teavad pärimusi või legende või muid andmeid mõisa kohta või andmeid isikute kohta, kes on olnud kunagi mõisaga seotud; anda need lisalehel ankeedi juurde, ära märkides tingimata andmed küsitletud isikute kohta (nimi, vanus, aadress, amet - praegune, endine).

*Marie Bersen 1892. sünd. Tagaküla, Panna
Johannes Seelmaa 1902. sünd. Gstküla Seelmaa*

XII Andmed ankeedi täitja kohta:

Perekonna-, ees- ja isanimi: *Odores Juhli Johannes*
Töökoht, ametikoht ja eriala: *PJ. S.K. Profelit Transporditeenindus*
.....
Aadress: *Tallinn Tare 8*

ANKEDI TÄITMISE KUUPÄEV: *19. sept. 1976. a.*

ALLKIRI: *Jodres*

Tõllakuur (Mõisa aed)

Tõllakuur ams üle väljaku, pealiskone vastas. See on karniiriga pookitud aed, millega üle katuse alla mahtusid vasakule jääv väike sead- ja loomalaud (karnad, hamed, pardid) Tõllakuur ja hobusestall jäid neljakandriku eesruumi maatega kaardist alla. Hobusestalli akendele olid raudplekid kinnitustingid. Tähelepanuväärne on Tõllakuuri kaardist alla jääva seina maalingsid. Säilunud fragmendid järgselt nähtades on seal kivistatud trellitud akent (ust?) Kõlme lühikõrgusel all on musta värviga maalitud trellid parkimiseks 5 cm. Trellide vahed on 9 cm. (Kasutus teraviljapõldana)

Ait (Materjalide ladu)

ams peaväljaku ääres. Heepim kohandati see talvemaaparki ja loogu heone jões 1920-ndatel aastatel. Üks ots laastati ja kaeti ristisummas viilkatusega. Ülejäänud seinad lammutati alustüüriks. Heone ots pookitud, karniir ja tahitud nurkkaardritega. Üksikellise koljal on lame tellistevõlv (samangust lahendust võib näha väljaku vastas juures). Praeguse aeda osamüüriks on sepristillidega aknad. Aeda all on ristküliku kujulised keldid, mis ühes otas läheb üle silindrikuulaks. Keldid osseustel on säilunud algne, puust kaarjate sillid. Tähelepanuväärne on aeda sepristillid, mille saegatid on ruupid.

Teomeeste maja

Väljakuäärne hilisem elutus. Võimalik, et kavandatud uueks valitsejamaaks. Üht tüüpi lüpsen selleks karmidatigi, kuna teises osas oli teetuba, kutsant ja sadulsepa eluruumid ja teetuba. Käesoleval ajal Hiinama Koduloomuseum, osakond ja raamatukogu amluht. Maja on parandatud mälestuskaardiga kirjeldusega: "Siin õppis aastail 1931-1937

Kassari piirkonna ja Käina valla komsong

Edgar Kerner

Hirkakati järistide poolt 1941.a. novembriks."

Maale olid põlenud aeg varustuse kaaluma.

Valitsejama

Maale on lammutatud. Sõlmed on karpalantide tõrval varem. Seda maale seatakse ka mõisa sama ja puul kõõga.

Jätkelded.

Varemud on sõlmed mõisa püüda-ava kändemuga. Realskool on seal ja seal kutsutati mõisa per. Realskooli veeti Mabi - Puti hobusekõõks.

Kärnema.

9

Hoone on elutatud paekivist. Akna-
ukseavad on piiretega raamitud.
Viiludel on seetud mustiga elustatud
Eterniit katuse all on säilond
raagkatuse. Üks viib esikusse. Paremale
giirile kaks kämeriposte tuba ja vasakule
kämerid kolmeosaline korter, kust on
pääs kasvuhoone esikusse. Kämeri-
postide tubade etas on uel peniköök
ja mõisakate saun erald. hõrpepöanga
väljast. Toad olid telliskivvõadega.
Kämeriposte toas on säilond akna
sõelungid. Hoones on tehtud ümberelutud
1934a., millest on pärit ka ukseesse
veranda. Kärnemaal on kasvuhoone
kõhidal väike väetuse keld, mis säilond.

Kasvuhoone

Klaasialune osa on varemelt
koosten püüdnud. Säilond on udis
kütte kallete ja töödega (2 alijn)
Vahelkõps ja küttemummas on
osaliselt säilond tellispankett
28 x 28 cm. Kasvuhooest lohud
küttemummas kolm õhutuslõuki.
Kasvatati viinamarjisi.

Septkeda
on ümber elutatud individuaal-
elamiseks.

Aluslastemaja
 on tehtud salmitud palkveest puita-
 murgiga. Majaal on roogkatust.
 Sõrka ettele on aritud keijnduslik
 vörm. Viiklandos toetub eenduvale
 vellanale, mida kannab kolm seps-
 uallaga kinnitatud landkonsooli.
 Aluslal on abas üks ja selle kohal
 viikur liuk. Väike liuk on ukse
 vastasemas maa tarapõrmas.
 Uksele on puust pakklukke rand-
 siiviga. Ukse seinas on väike,
 nelpakandolise aken. Maja on
 lagunenud.

Jushuone pargis
 Hoone toetub abas pargimüürile.
 Teine abas on tõenäoliselt laud,
 abasemata katusealune, kuss
 viis üks siseruumi. Ukse vastas
 on aken. Teine aken on külgesemas
 ja selle kõvale on murtud müüriüks
 üks. Maja on imber ehitatud.
 Salitine abasem on tehtud
 kiviis. Maja on ehitatud palkveest.
 Praegu levab laenu laenu
 müükemise kaalude laenu.

Jushuone mäel
 on nelpakandolise, madala katusega,
 eenduvate ääristatega, mis toetuvad
 seinmaslele, puitveest. Kolme külge
 abas väikese murtudega seina abas
 vaatega Püüri mürale ja kassari mürale
 (Pöösäärdele süpluskont-Püüri mürale)
 Jushuone on mõisa väikese kohal.

Karjalandad (Kansu koopia)

Karjalandad moodustavad U-kujulise tae. Kaks peamist külghoone vahel oli hiljem ehitatud hoone lõhutatud sandkividega koos tellistega aknaavade ümber. Põõnuste gangi see see valmis 1910. a ja seal asuvad: piimamaa, kalla-
 maaga ja juurviljamaa. Külguvete hoone ümber olid lõhutatud park-
 kividega. Säimepoolse külghoone ots (lõppolelmade laud) on liidetud keskele hoonele, mis on praegu karmitsel telefonipanna seadmete ^{peal} all. (Inventari raamatus Kansu koopia)
 Ida poolne külghoone oli praak-
 lelmade landale. Külghoonest on säilunud järgijad: müürosad, mis täielikult võsa kaevand. Keskmisel hoonele oli üks kereel ja kalul pool suured aknad. Vastasküljel on kaks akent. Külghoonele oli ^{üks} kereel üks ja kereel pool kõrgemal väikesed aknad. Kalu poolele üksid olid puumets sarnistud. Lõunade laud hosti jõhku
 ja hoone. Põõnigul oli tünn kereel
 juurvilja see ja present toondega jultu
 laudade gaog kiinadesse.

(Piima vastuvõttaks oli roosilane. Selmerid andis 10-20 teopi piima. Rekordilehm "Trunkel" andis 32 teopi. Peeti must-valget juust karega.)

Kuivati

12

Elatusel on karmitud paekivi ja osaliselt on raudkivi sisse müüritud. Kütteruumi seinetakse põhja otsast, mille kohal vihm on linn. Tõnnastel on aken. Tänniseinas on kumimüüritud aknavae ja üks kareel pool allvate akendelega. Idasemas on linn, üks ja aken. Heipen on tehtud sama sein ja veel kaks ülestikk. akent, samuti vartakütze. Katusel on kandlane puitkõrsten plikk müüritoga. Hoone on tähelepäruväärselt sepsdetail. Kolmed aknad on tellitud läblöödud sypsoverstege, kareel aknatullid ja ühel aknal on kordadege sepselalt. Üksel on olund väike puitpakki-linn, millest säilunud ainult linnust. Üste on karmitud seps kõrgt ümaralt lavalis löödud ostega.

Idasema linnule on sisse lõigatud millege pärast Esküle Indrat perä-äränk: A

Maggivast

on säilunud oma elutus valus, aga imber elutatud individuaal elumiks. (Adameis pidas vilja arestust magas pulkadege. Kord pole anda vilja kogus mäisaküfidege kokku linnud. Kuidatud adameis häntaste juurde. Adameis teinud pulkadege selgeks, et mäisaküfad on valed.)

Tulleveski vae

Maastikuarhitektuuri sarnaselt kõige
 Tullepamvärisele hoone koogu mõisa
 ansambli. Oma arendi tõttu näel
 (Vestmändi) et ta nähtav vae kangel
 ja samuti kalurite poelt ka mere-
 mängiks. Veski on ehitatud palkidest.
 Osaliselt on granitkive sisse müüritud.
 Kere on seest- ja väljastpoelt krohvitud.
 Säilunud on uelja korruse vahelagede
 talad. Kaks ukseava asuvad vastas-
 tikku ida- lääne suunas. I ja II
 korruse aknad asuvad kohakuti
 üks paar põlvas, teine lõunas; III korruse
 aken on läänpoole ukse kohal,
IV korrust valgustatakse tagust,
 ukse ja aknaavad on müüritud
 laminate kaarvälvdega, sõllesid
 on aga tehtud plankudest. Säina-
 seina alumiste korruste aknaavad
 on sisse vardeund. Veski on tilla-
 kiltid pörand.

(Veski teostas kaks paari kive-
 väikesed ja suured. Jalvatsati ka
 leonafalin. Veski aevat lõpetanud
 töö 1918.a. Vestmändi aevat teadud
 Saaremaal. Kaks veski küt on säilunud
 mõisa ees (üks suure tamme all ja
 teine kõrreõnaga juures)

Pehud ja kiviinud

14

Endine mõisa lõunasein on lüüdi
jaln laudaks. Seene on elvatud pakkest
ja osaliselt varemedes. Varemistes
seinad seisas on vähe telliskivi-
müüritist, mis kuulunud suunale,
lõõrdelga küttekoldele. Seene müürid
on lahitud kividest. Üstul on vana
septimngi. Seinas on kohanud
laudaks ja käesoleval ajal kaminatel.

Suur viljareli jätab elumiseri ja
ka teest kangermale (lülid väetise-
kuur). Seinas materjaliks on paekivi ja
granitilist. Seinas on kivilaud.
Põhit hoonet lätuvad varevad
protsavad hooned võrdsetes pooltes.
Põhi on kõrgemaks elvatud
ja vilkatus saanud peale põlvust.

Seinal, tu ääres on endine kiviin
Pakkest elutuse entulpeel on kaks
kivi müüritud kaarjat ukseava. Taga-
küljel on kalmi vda elupõlvus.
Lõunapoolne ots on kohanud
eluvõunudeks ja hoonel on tehtud
müürit ümber elutud, hoonet
tuntakse Vetsi lülid vana all.

15
Mõisa juures on teinud küün, mida
latvud kahel väravad. (Otsa on
tehtud pulskatusega juvedelotus) (Teravilja
arst)
Selle loomad, praeguse töökoja
kohal oli ila küün, millest
midagi pole säilinud.

Hernaküün Lemmena (Lena,
Pam) talu juures on imber
elutatud kollise töökojale ja
on kollise autogareazi uue
all ja praegu karmiduse talu
kõvalhoonega poolt küün.
Sagelt olid ainult uue kerkel
sida latvud väravad. Seintes on
verdilabrooni põlv. Idavil
on karmutatud kogu pikliku
aknaüks - petikuga. (Pam autogareazi)

Praeguse uue karkalanda
juures on mr. Raeti laud
uue karkalanda endast imberelutatud
mõisaarst küün, mida latvud
poist ühes ja mille viiludes on
tundutavad. (Teraviljaarst Raeti)

Sellest küünist üle tee mere juures
paale jäi mõisa lüljalid. Vana
lüljalid oli taguküla. Side talu loomad.
Praeguse kollise töökojale loomad peeti
tellseid. Sam võeti Verraa äärest merest. Tellseid
on ootud Estõla kogu värske vastant ja
Ooli talu juurest, Lemmiti Taguküla
Indri talu juurest.

Mõisa järjekeldis juures olis mõisa park, mis praegu on üheks kabelikellaks. Töö algust teatati kella helvest amusega hommikul kell 5 ja see kestis kella 8-ni; 9³⁰ - 14⁰⁰ oli järele töö ja samuti 16⁰⁰ kuni 20⁰⁰;

Mõisnik sõitis uelja ^{musta} hoolusega. Kaks elod talle es, kaks pitsid. Kutsaril olid valged kindad kaes, tunerõõrel mantel seljas, kuldriided es. "Vundid nii üles keeratud."

Mõisaproua sõitis metsaparki vana valge hoolusega. Kutsarid ei olnud. Pakendati ette jätke - vanke ja seal võttis isegi kogu järe. Sõideti Nüdi uelja, kus olid pingid istumiseks.

1910 a. käivad mõisars elustamas Käina mehed.

Paars unuti Orjaku linnast Käärva mäelt.

- Kassari mõisa kirstud
- Mäe kirst (Kassari klubi. Oli kaalunapaks) säilinud ümberelõtatuna käisaleve apas.
- Sopi kirst on Kassari Orjaku piirkonnas, praeguse kaupluse (Neli pae) juures.
- Valguse kirst on Kassari naadel Gümnaasiumi 9-10 km Käina poole enne Jansa küla. Põlvast - alpinistid
- Sõjaväe kirstud Peale mäe kirst, on täiesti kirstud hooned hävinud. Hõlvast - alpinistid

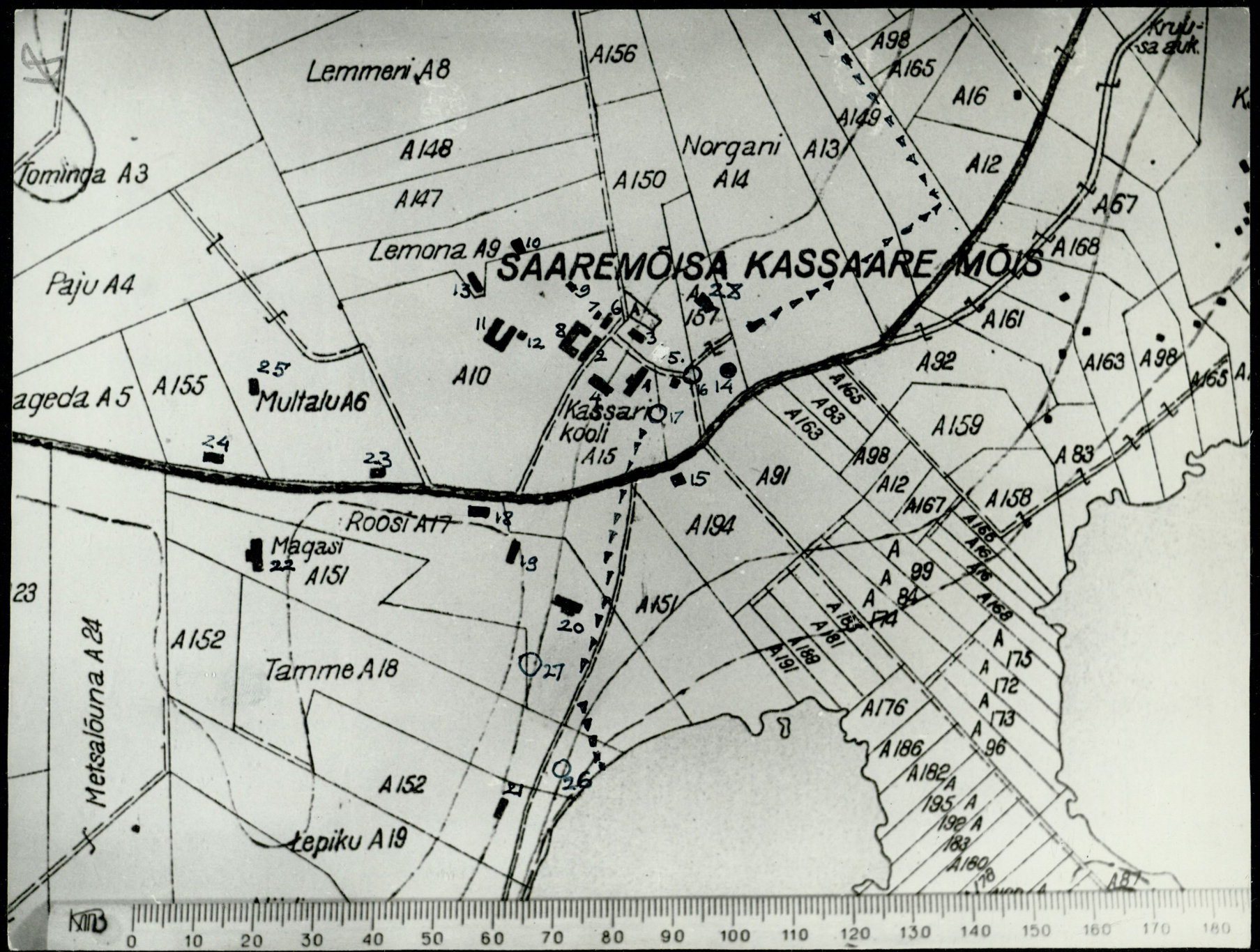
Johannes Seesmaa
sünd. 1902 Kortkula,
Seesmaa talu
Kassari.

Marie Kosen
sünd. 1892 end. mõisa
kõrg ja tienohtidruk
Kassari, Taguküla Panna t.

"Sõpruse" kallisart põhivahundite inventari
 arvestuse kaartide andmed 1972.a.
 (alus 1961.a.)

17

Võetus	Pagamise aeg	pindala m ²
1. Väetisekann (Sulli)	1820	
2. Teravilpaat	1830	383
3. Mõisa art	1844	
4. Teravilpaat (Paati)	1890	307,6
5. Illirkemikaalide ladu (Kassani)	1880	571,3
6. Kassant kütvati	1870	102,5
7. Vets hobusestall	1860	252
8. Autogaraar (Pau)	1910	181
9. Kassant koorepau	1880	70,4
10. Mlatyploide ladu	1880	145
11. Klubi	1800	182



SAAREMÕISA KASSAARE MÕIS

Kassari
kooli
A15

Lemmeri A8

Norgani
A14

Lemona A9

Paju A4

Mullatu A6

Roosi A17

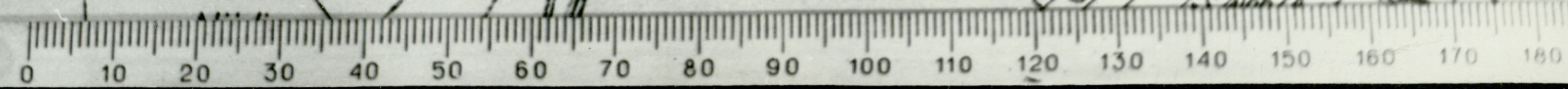
Magasi
A151

Tamme A18

Lepiku A19

Metsalõuna A24

KMB





Teejannu Erikilast Vaenua läbi Käina
aast. 1868. a.



Heinamaade piirdeed



Teomaja



Kõrts. (lääe kõrts.)



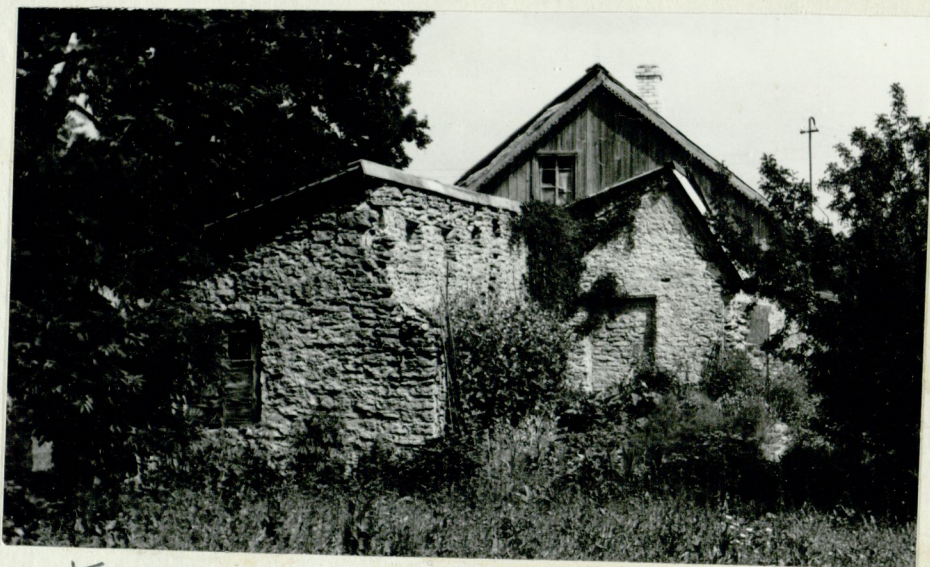
Susthoone avas



Mestlastemaja



Kärnerimaja



Kasulisaone



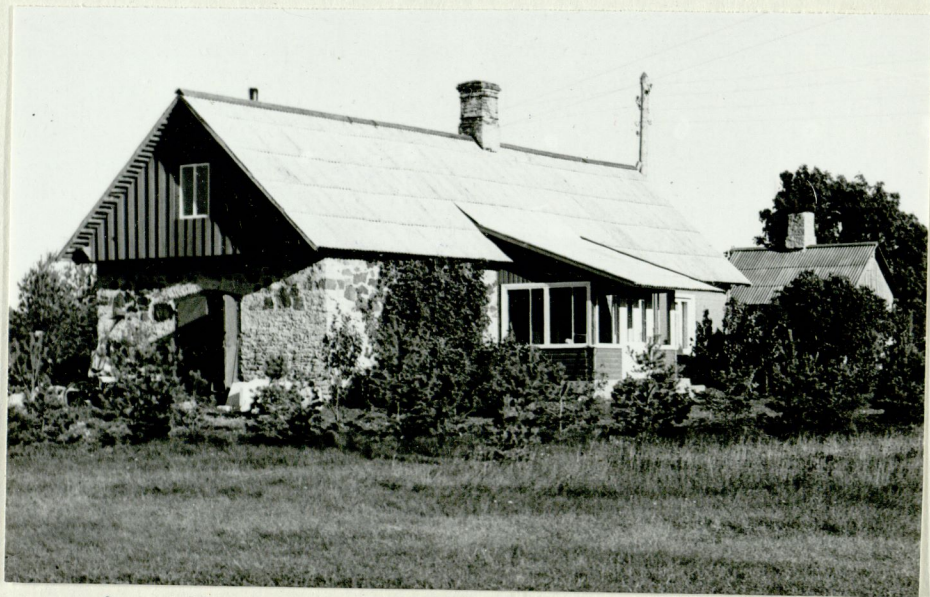
Kasulisaone lüürid tavalisusava



Sant



Magasbatt



Sepikada



Pinnaseeli



Viegarceli



Tuulevõrk

28



Heinäkivi (n. 13)



Kiivik (n. 21)



Kiivik (n. 24)



Atavõnaw karruhoone kõrval



Atavõnaw a. 183...



Aida aken



Aida ulise sepsid



Tõllakuru - tall - laud



laadid tõllakuru kaunistus all



Tõllakuru aknaraami kinnituskurgid



noisa söögitoa tool



üksikale kabele Kassari
kabeleaval.



Hiimaa raj:

Kassari mōis 1979. a.



keskane

42 ~~33~~

ENSV Riiklik Eksperimentaalne
Kultuurimalestivõrk
Projekteerimise Instituut
Tallinn Lai t. 31 Arhiiv nr. M-1215



Ilmuwan raj.

36

Kawari wis 1979.9.



lassare m.

39 23.

ENSV Riiklik Ehituskomitee
Kultuurimälestiste Riiklik
Projekteerimise Instituut
Tallinn, Lai t. 31 Arhiiv nr. M-1215



38-21

ENSV Riiklik Ehituskomitee
Kultuurimälestiste Riiklik
Projekteerimise Instituut
Tallinn Lai t. 31 Arhiiv nr. M-1215



lassarw nous

37 ^{11.}

ENSV Riiklik Ehituskomitee
Kultuurimälestiste
Projekteerimise Instituut
Tallinn Lai t. 31 Arhiiv nr. M-1215



Kassaw n.

~~57~~
40

ENSV Riiklik Ehituskomitee
Kultuurimälestiste Riiklik
Projekteerimise Instituut
Tallinn, Lai t. 31 Arhiiv nr. M-1215



Kassaw m.

41^{72.}

ENSV Riiklik Erandotlus-
Kultuuri- ja Aedlaste Instituut
Projekteerimise Instituut
Tallinn, Lai t. 31 Arhiiv nr. M-1215



Hiirmaa raj.

34

Kapani mets 1979.9.



Himmala raj:

35

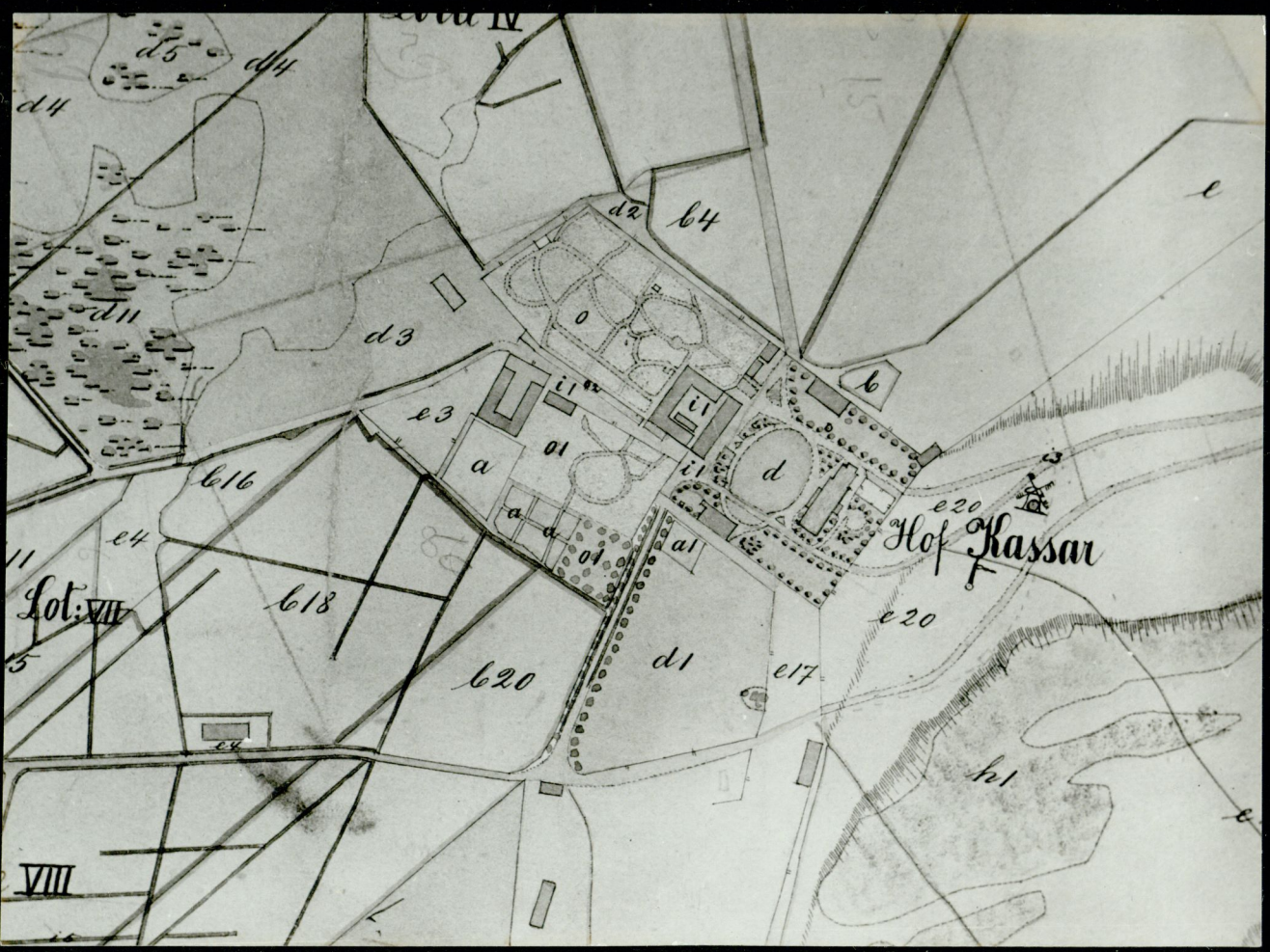
Kanari muis 1979.



Siinmaa raj.

33

Kassari muuseum 1979.9



d4

d5

d4

Lot IV

d2

b4

e

d11

d3

b

e3

i1

o1

i1

d

b16

Hof Nassar

e20

Lot VII

e4

b18

b20

d1

e17

5

VIII

b1

e

Kassari, Hümmoa 4