





ENSV Riiklik Ehituskomitee  
Kultuurimälestiste Riiklik  
Projekteerimise Instituut  
Tallinn, Lai t. 31 Arhiiv nr. M-1306

A N K E E T

EESTI NSV-s SAILLINUD MÕISAHOONETE ESIALGSEKS INVENTARISEERIMISEKS

I Üldandmed

- 1. Mõisa nimi: Ovjaku (Ovjack)  
(eestikeelne ja sulgudes saksakeelne)
- 2. Mõisa liik: peamõis (hiljem karjamõis)  
(peamõis, karjamõis, abimõis jne.)
- 3. Asukoht, aadress: Hiumaa, Käina  
(rajoon, külanõukogu)  
end.maakond, end.kihelkond: Laanemaa, Käina
- 4. Kaugus km. suuremast liiklustest, millisest ja mis suunas:  
.....
- 5. Valdaja või valdajad ja kasutajad: .....  
Kolhoos "Sõprus"  
(asutuse või ettevõtte täielik nimetus)  
Evik Koor (tööpõhine)

II Mõisaansambli lühiseloomustus:

(hooned, haljastus, veekogud, väravad ja piirded; skitseerida hoonete asetus mõisa südamikus, kirjeldada hooned, parki ja muid rajatisi lühidalt, määrata juurdepääsuteed ja ilmakaared kogu mõisa suhtes, kasutades lisalehte kui vajalik)

Ovjaku mõisa silda sees parkiga jääb õgundatud teetõigus uue ja vana maantee vahel. Arhitektuuriliselt on väheparkunud algses korras olevad arv - kuivati ja karjaland. Tähtsena teotaga kasutatakse talu landana. Sama talu ja tee - jäänd hoonete hävituse tõttu ei saa näidata enam mõisa ansamblist. (Karjaland on müüdnud kivi "1897")

Tähtsena närsed on mõisa väravaelvused mis oma stiilsuse kui ka maastiku ilmele  
(järg lehel)



V Park.

Pargi üldine seisund (hea, keskmine, halb); anda lühiseloomustus kujunduse, pargiehituste ning veekogude kohta:

Park on hoolduseta ja võrre võrre  
veekogudega. Ega pargiehitust ei ole.

## VI Millised väravaehitused, väravad ja piirded mõisaansamblisse kuuluvad?

Ainukesed mõisa väravaehitused Hiiumaal. Mõisa peavärv on püstistatud Käina lake ääres, kust varem läks tee läbi mere üle Pargi saare Hiiumaale. Väravaehitus koosneb kahest kõrgest kivist-ristkülgsest stülpist ehitud neljakuurist sambast, mida lätrivad jalgvärvad. Viimased arvavad nagu peolümarates ristkülgsest. Ehitusmaterjaliks on pakitud, millest on võetud ka jalgvärvade stlunskand. Osalt on ka kivistud ka teeliseid.

## VII Mitu puisteed ja missugusest suunast suunduvad mõisa, milline on nende seisund?

Puisteid ei ole

## VIII Kas on mõisaansamblisse või selle vahetusse lähedusse ehitatud uusi hooneid, kuhu ja mis otstarbel?

Mõisa juured on rajatud jahu. Endine tööstambaja on talu landaks.



8

IX Andmed mõisas ja selle ümbruskonnas leiduva mööbli ja muu inventari kohta (kus mida on säilinud ja millises seisundis):

Si ole

X Varia.

Andmed mõisaomaniku kohta. Kas mõisa territooriumil on matmispaiku, kabeleid, riste, monumente? Kui mõisa perekonna matmispaik on khk. kirikuaias, siis missuguses kirikuaias või kalmistul?

Viimati ol mõis Gunnaste karyamõisades ja mõisaomanikud ise kohal eselanud.

XI Pärimused ja legendid.

Astuda kontakti inimestega, kes teavad pärimusi või legende või muid andmeid mõisa kohta või andmeid isikute kohta, kes on olnud kunagi mõisaga seotud; anda need lisalehel ankeedi juurde, ära märkides tingimata andmed küsitletud isikute kohta (nimi, vanus, aadress, amet - praegune, endine).

Marie Kääranees sünd. 1898  
Ozarku, Septiku talu

XII Andmed ankeedi täitja kohta:

Perekonna-, ees- ja isanimi:

Töökoht, ametikoht ja eriala:

Address:

Oobres Lembit Johannes

PJ. KKE Profekt vaneminsener

Tallinn Tare 8

ANKEEDI TÄITMISE KUUPÄEV: 14. juuni 1976

ALLKIRI: Oobres



seer kohalt.

Moisahoone üle võime etrustada juba 50 aastat katusega seotud ja hästi säilunud ristküliku kujulisele ühele ühele moodustavale veatamisvõimsusele. Moisa peahoone osteti ära kohalike talumeeste poolt. Hoone lammutati elutusmaterjaliks. Olen näinud barokse salveeldusega ukri Kassari Gorkila kanti talus. (Talin pole säilunud) Moisa akateemage Pergi saarel on hävinud ja seer kuulub Käina lahke looduskaitses alasse. Elustatud sõlla tõttu ei lava vana tee läbi Pergi saare enam karm fannit.

Moisa lände komplektid koos moisaakateemage asuvad paar km. Kassari poole. Nelpast küljest lantadega piiratud sõine munakottis on säilunud. Ühte varemete murke on müüre ära kantades elustatud viipakuvati, mis kellestki lantadest enam ei ole. Samuti pole lantadest karpalantades unles elustatud noorloomade lant ja talu lantadega kantatav väike toomeste maja. Üle maanteel asuvas rehert on korsten väljalt võetud ja loomad kantatavasse maanteel võimurid ja kokoon- lüütmum on lammutatud.



Tõomeeste maaed lundakomplektis  
 juures olid kivistused. Reogõ saarel  
 olivad maaed olid juurest.  
 Ühe katuse alla olid eluasemel  
 tuba - aed ja lant. Maaed  
 juures olid kaevand, mille asemel  
 järgõ on võimalik kooste amekite  
 maastikul leida.

"Lõpuse" kullvõõ Põlvakendite  
 arvestuse kaardil on 1972. a. a. :

1. Orjaku kuldvoti - aed  
 eluasemel 1820, pinda 235,9 m<sup>2</sup>
2. Noorloomade lant Orjaks  
 (Andrei lant)  
 eluasemel 1880 (tegelikult 1897.)  
 pinda 314 m<sup>2</sup>



III Mõisa peahoone:

1. Plaanilahendus (anda põhikorruste skemaatiline ruumijaotus lisalehel).
2. Välisarhitektuur ja detailid (hoone märkimisväärsete arhitektuuriliste elementide ja detailide loetelu ning seisur

varemed (veldu silindrid)

3. Sisearhitektuur:

(loetleda ruumides kunstilisi elemente ja detaile: stukkdekoor seintel, laes; parkett - puit, kivi; laemaalingud seinamaalingud, ehisliistud seintel, paneelid, sambad, pilastrid, seinakapid, peeglid, sepsidetailid, ahjud, kaminad, ja märkida kus nad asuvad)

4. Keldriruumide kirjeldus:

(laekonstruksioon, seinad, ukсед, sepsid, jne.)

Keldrite plaan lisalehel



IV Üksikhoonete loetelu:<sup>x)</sup>

Jrk. nr.	Hoone algne funktsioon	Vanus	Stiil	Arhitekt <sup>xx)</sup>	Materjal	Korru- seli- sus	Telje- lisus	Säilivus <sup>xxx)</sup>		
								h	r	hb
1	2	3	4	5	6	7	8	9	10	11
1.	Peahoone									
2.	Valitsejamaja									
3.	Mõisateenijate elumaja									
4.	Aidad (kaas kinnustiga)									
5.	Sõiduhobuste tallid									
6.	Tõllakuur									
7.	Kelder (eraldi ehitusena)									
8.	Kasvuhoone									

x) Hoone puudumisel tõmmata lahtrisse kriips.

xx) Arhitekti või ehitusmeistri mitteteadmisel jätta lahter tühjaks.

xxx) Varemete korral märkida "varemed".

5







5



KASSARI →

KEHI



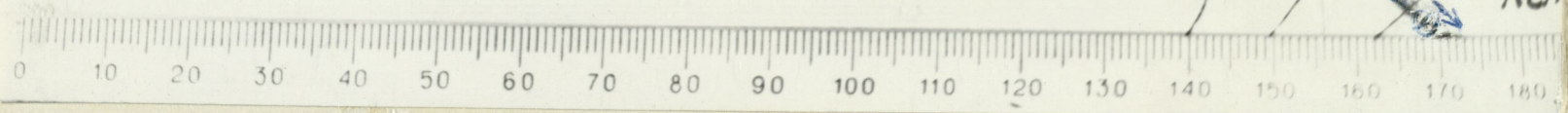
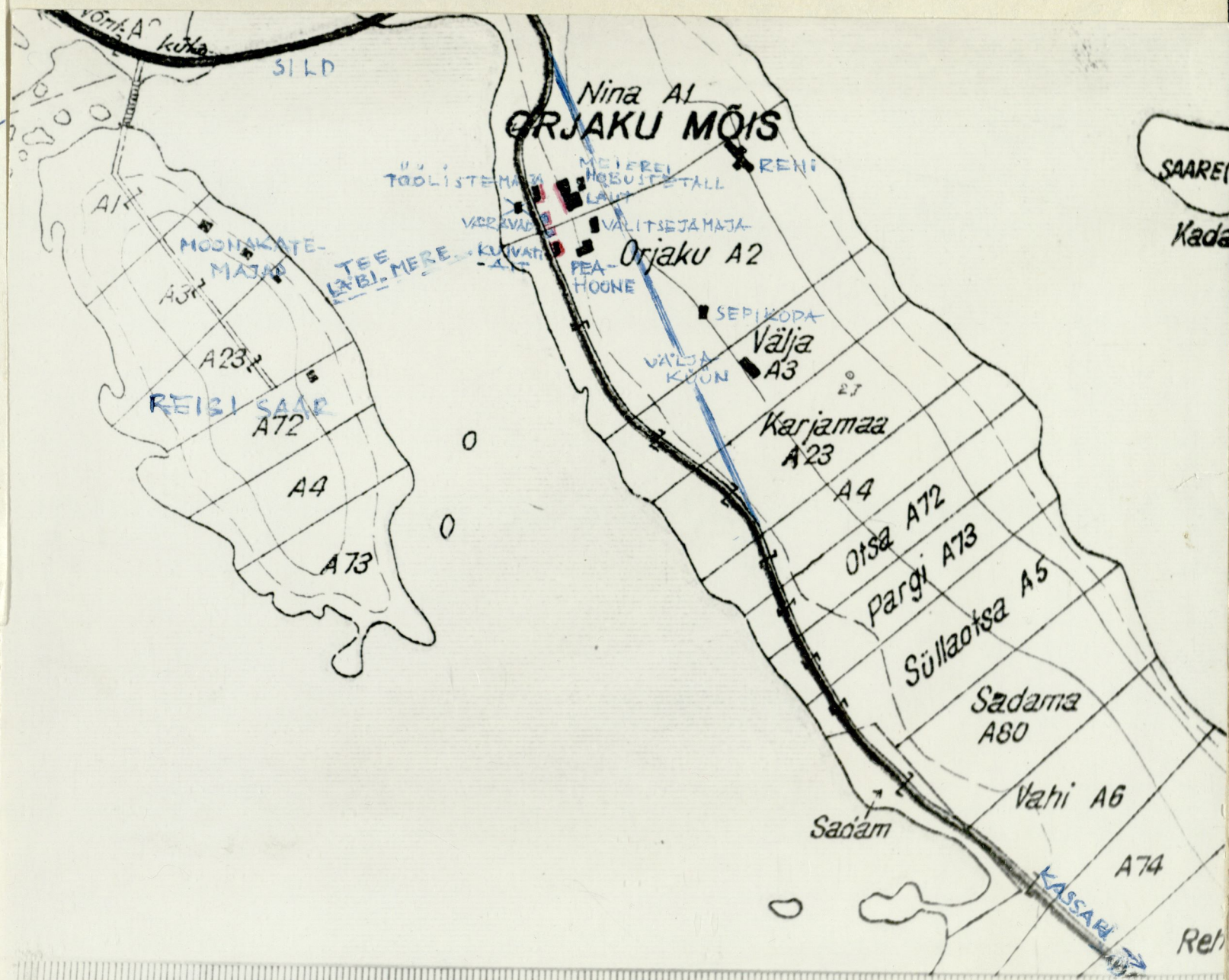
KUIVATI  
LAUDA  
VAREHED



TEOMEESTE-  
MAJA

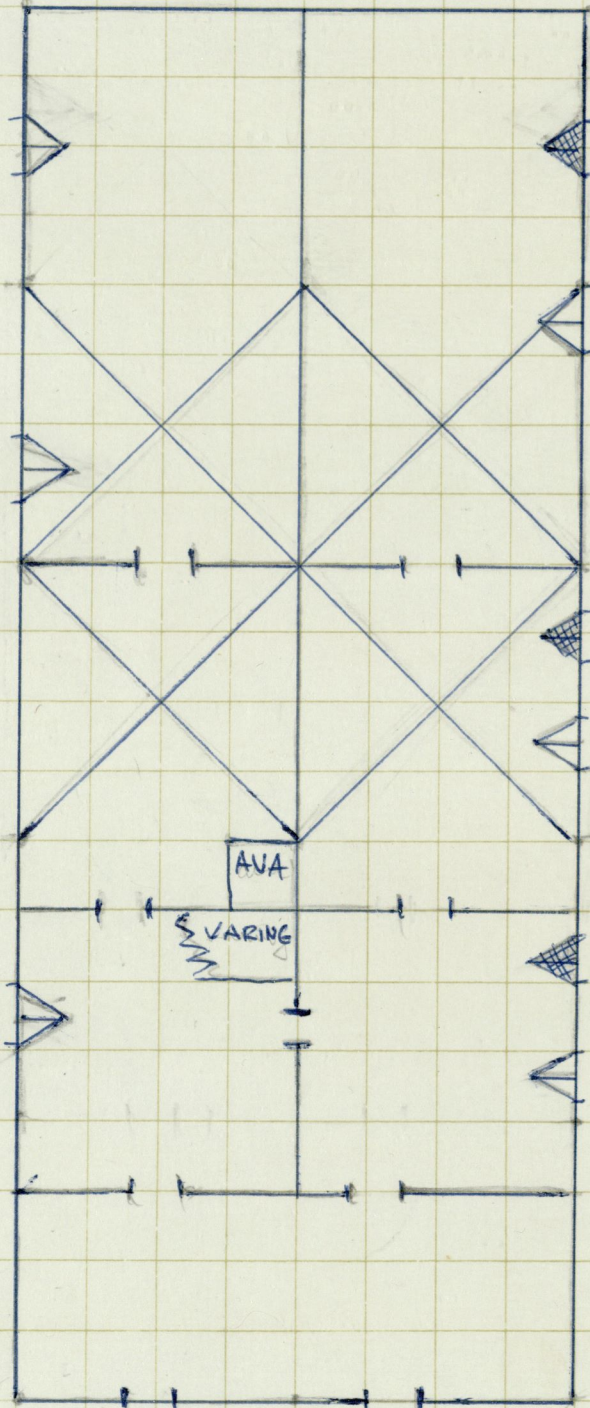


TEOMEESTE-  
MAJA





ABRISS





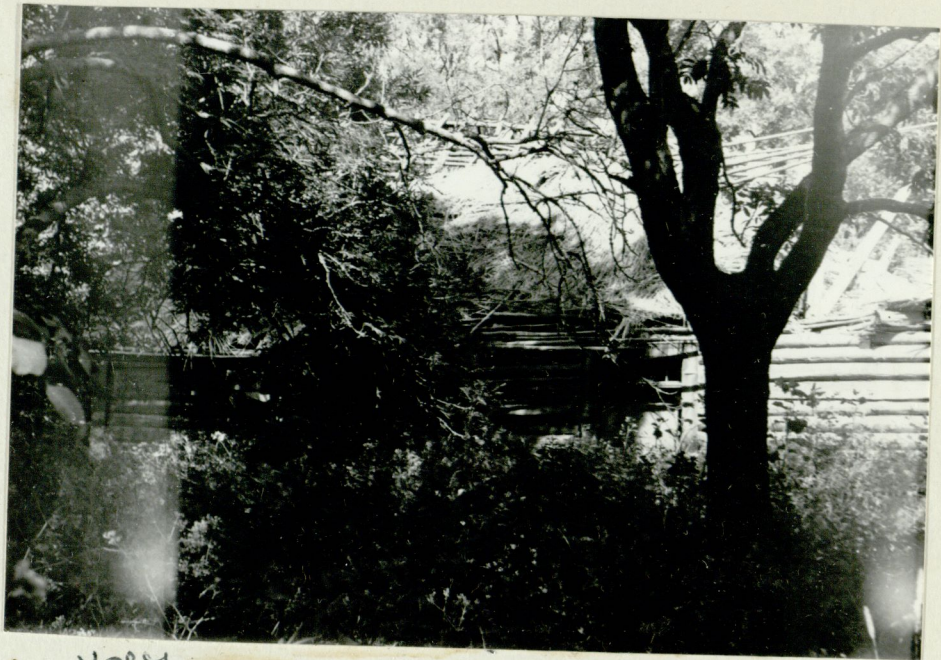


Kivvati - aht



Kivvati - aht





Valtssepomaja varemed



Valtssepomaja ukse



Valtssepomaja ukse lukke





Teomeestemaja



Teomeestemaja





Täiseltetud maja suelt

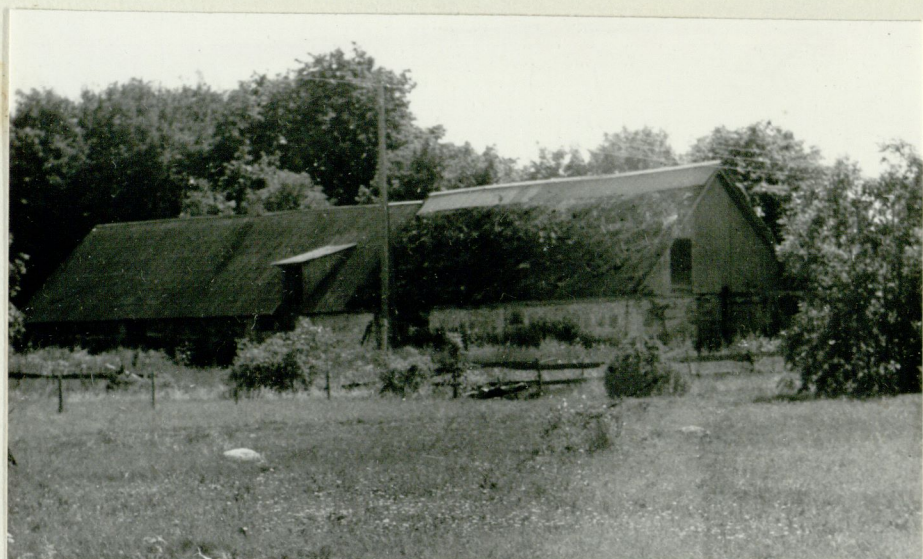


Täiseltetud maja uue poolt



vaade Kõnari - Orjaku teelt sekk





Sant



Sant



Sanda varemed





Kiivati (landa varemetes)



Kiivati vili detail



Kiivati ulese käepide







Hiinmaa aj. Orjenuu m.  
↓. Odres 46  
Peasariuse postid

18 8.

ENSV Riiklik Ehituskomitee  
Kultuurimälestiste Riiklik  
Projekteerimise Instituut  
Tallinn, Lai t. 31 Arhiiv nr. M-1306







Leinmaa  
↓ Adres

raj. Oykaw m  
46

17. 16.

ENSV Riiklik Ehituskomitee  
Kultuuri mälestiste Riiklik  
Projekteerimise Instituut  
Tallinn, Lai t. 31 Arhiiv nr. M-1306







Hilmas Oy Oyama m.  
d. Oms 76  
Pasarava post

19 5

ENSU RIIKIK EINTO  
Kulttuurintaloustieteiden  
Projektteorimaa Instituut  
Tallin Lai t. 31 Arhiv nr. N-1306