

A N K E E T

EESTI NSV-s SÄILINUD MÕISAHOONETE ESIALGSEKS INVENTARISEERIMISEKS

I Üldandmed

- 1. Mõisa nimi: Reigt (Reicks).....  
(eestikeelne ja sulgudes saksakeelne)
- 2. Mõisa liik: koikunõis.....  
(peamõis, karjamõis, abimõis jne.)
- 3. Asukoht, aadress: Hiiumaa Lauka.....  
(rajoon, külanõukogu)  
end.maakond, end.kihelkond: Läänemaa Reigt.....
- 4. Kaugus km. suuremast liiklusteest, millisest ja mis suunas:  
0,2 km Kärda - Kõpu mnt. ida poole.....
- 5. Valdaja või valdajad ja kasutajad: Kolm. Hiin. talu.....  
(asutise või ettevõtte täielik nimetus)

II Mõisaansambli lühiseloomustus:

(hooned, haljastus, veekogud, väravad ja piirded; skitseerida hoonete asetus mõisa südamikus, kirjeldada hooneid, parki ja muid rajatise lühidalt, määrata juurdepääsuteed ja ilmakaared kogu mõisa suhtes, kasutades lisalehte kui vajalik)

Kuigi kompleksist on poolel hooned härdunud, on säilinud ansamblistus. See on enamikorda teostatud lajedal väljal asuva paroga, mis jaksakalustub üle tee asuva kirknaraaga. Siisdaal puuduvad seguvad uus elustused. Kõik hooned on par gntatud parog haljastusse. Kõhjak on maguvalt imlen elistatud kivistiks ja siis saunaks. Aisa karmatatakse landana. Kõik hooned on tugevasti amotiseerunud ja ei ole übegs amotiseerunud. Hebruitaal - Tõllaku on ristmik, imarpalk elutus ettenalatuva katusealusega, misda talli osas kannavad ettenalatuva seinapalked. Tõllakuu katusealune toetub kakslekkandolele sammustele. Üks osa tõllakuu on valdatud ja sama pääseb väikese ukse kaudu. Heone unkaanku on lõgatud malta rist. Kõhles on sandkõschitus eelhofega, mille taga paikust silindriõõldega hoivuum. Kõhruuniga ast on ristmikudega imarpalk elutus. Eendur katus toetub postidele.

III Mõisa peahoone:

1. Plaanilahendus (anda põhikorruste skemaatiline ruumijaotus lisalehel).

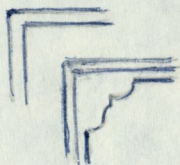
2. Välisarhitektuur ja detailid (hoone märkimisväärsete arhitektuuriliste elementide ja detailide loetelu ning seisurid)

Hoone on ümberelustatiga ühe barokse ilme kaotanud. Eriti noormehel välisemel rõdude peale elutatud koorus, mille kanda on võtnud üles rõdult lisatapp. Seda avanemid ukseid on lõkvideeritud.

Käesoleval ajal kasutatavate arhitektuuriliste elementide elutatud väikest tüüpi.

3. Sisearhitektuur:

(loetleda ruumides kunstilisi elemente ja detaile: stukkidekoor seintel, laes; parkett - puit, kivi; laemaalingud seinamaalingud, ehisliistud seintel, paneelid, sambad, pilastrid, seinakapid, peeglid, sepsidetailid, ahjud, kaminad, ja märkida kus nad asuvad)



Uste talvildes venimata tüüp

barokse talvildusega üht.

Peetsoon on kaarega eraldatud osa toast - sügav ühis. Plaani lahenduses on tähtis koht suurel saalil ja teistes kirkumõisa peahoones oleva ledritea välgaviimine eraldi maapargi servas, mis omakorda tootub hoone sügavuse ja pööningukorrusest. Pööningukorrusel on kaks tiempatetuba.

Tähelepanuväärne on mitmes ruumis pööningukorrusel ühis magamistoas on väike laes seinaga rõõviti jaskon stukkidekoor põlv. Jaskon tiivas on säilunud kaarega eraldatud osa toast - sügav ühis. Plaani lahenduses on tähtis koht suurel saalil ja teistes kirkumõisa peahoones oleva ledritea välgaviimine eraldi maapargi servas, mis omakorda tootub hoone sügavuse ja pööningukorrusest. Pööningukorrusel on kaks tiempatetuba.

4. Keldriruumide kirjeldus: (laekonstruktsioon, seinad, ukseid, sepsid, jne.)

Osa keldriruumide on võlvetud lagudega. Katus ruumid on üldiselt kambris jaolest elutust, mille juurde kuuluvad laged kivist pingid, mis võiks kambrida magamis - saalideks.

IV Üksikhoonete loetelu:<sup>x)</sup>

| Jrk.<br>nr. | Hoone algne funktsioon    | Vanus    | Stiil | Arhitekt <sup>xx)</sup> | Materjal | Korru-<br>seli-<br>sus | Telje-<br>lisus | Säilivus <sup>xxx)</sup> |    |    |
|-------------|---------------------------|----------|-------|-------------------------|----------|------------------------|-----------------|--------------------------|----|----|
|             |                           |          |       |                         |          |                        |                 | h                        | r  | hb |
| 1           | 2                         | 3        | 4     | 5                       | 6        | 7                      | 8               | 9                        | 10 | 11 |
| 1.          | Peahoone                  | 18 saj.  |       |                         | kivi     | 1                      |                 |                          |    | hb |
| 2.          | Valitsejamaja             | _____    |       |                         |          |                        |                 |                          |    |    |
| 3.          | Mõisateenijate elumaja    | _____    |       |                         |          |                        |                 |                          |    |    |
| 4.          | Aidad                     | 19. saj. |       |                         | puu      | 1                      |                 |                          |    | hb |
| 5.          | Sõiduhobuste tallid       | 19. saj. |       |                         | puu      | 1                      |                 |                          |    | hb |
| 6.          | Tõllakuur                 | 19. saj. |       |                         | puu      | 1                      |                 |                          |    | hb |
| 7.          | Kelder (eraldi ehitusena) |          |       |                         | kivi     | 1                      |                 |                          |    | hb |
| 8.          | Kasvuhoone                | _____    |       |                         |          |                        |                 |                          |    |    |

x) Hoone puudumisel tõmmata lahtrisse kriips.

xx) Arhitekti või ehitusmeistri mitteteadmisel jätta lahter tühjaks.

xxx) Varemete korral märkida "varemed".



V Park.

Pargi üldine seisund (hea, keskmine, halb); anda lühiseloomustus kujunduse, pargiehituste ning veekogude kohta:

Seisund keskmine. Parki peab keldist eriselt tiik. Põlvkõrgelt on park rajatud pealvõre laha. Pind on ette nähtud ka pealvõre ette, ühe suu saar ette pealvõre ette. teipi kõvale.

Park on sõjaväe asodi poolt kaevatud kraave ja ante.

VI Millised väravaehitused, väravad ja piirded mõisaansamblisse kuuluvad?

Väravaehitused puuduvad

VII Mitu puisteed ja missugusest suunast suunduvad mõisa, milline on nende seisund?

Puisteed puuduvad

VIII Kas on mõisaansamblisse või selle vahetusse lähedusse ehitatud uusi hooneid, kuhu ja mis otstarbel?

Ei ole

6

IX Andmed mõisas ja selle ümbruskonnas leiduva mööbli ja muu inventari kohta (kus mida on säilinud ja millises seisundis):

Pole säilinud.

X Varia.

Andmed mõisaomaniku kohta. Kas mõisa territooriumil on matmispaiku, kabeleid, riste, monumente? Kui mõisa perekonna matmispaik on khk. kirikuaias, siis missuguses kirikuaias või kalmistul?

Matmispaik on Pärvi kirku aias

XI Pärimused ja legendid.

Astuda kontakti inimestega, kes teavad pärimusi või legende või muid andmeid mõisa kohta või andmeid isikute kohta, kes on olnud kunagi mõisaga seotud; anda need lisalehel ankeedi juurde, ära märkides tingimata andmed küsitletud isikute kohta (nimi, vanus, aadress, amet - praegune, endine).

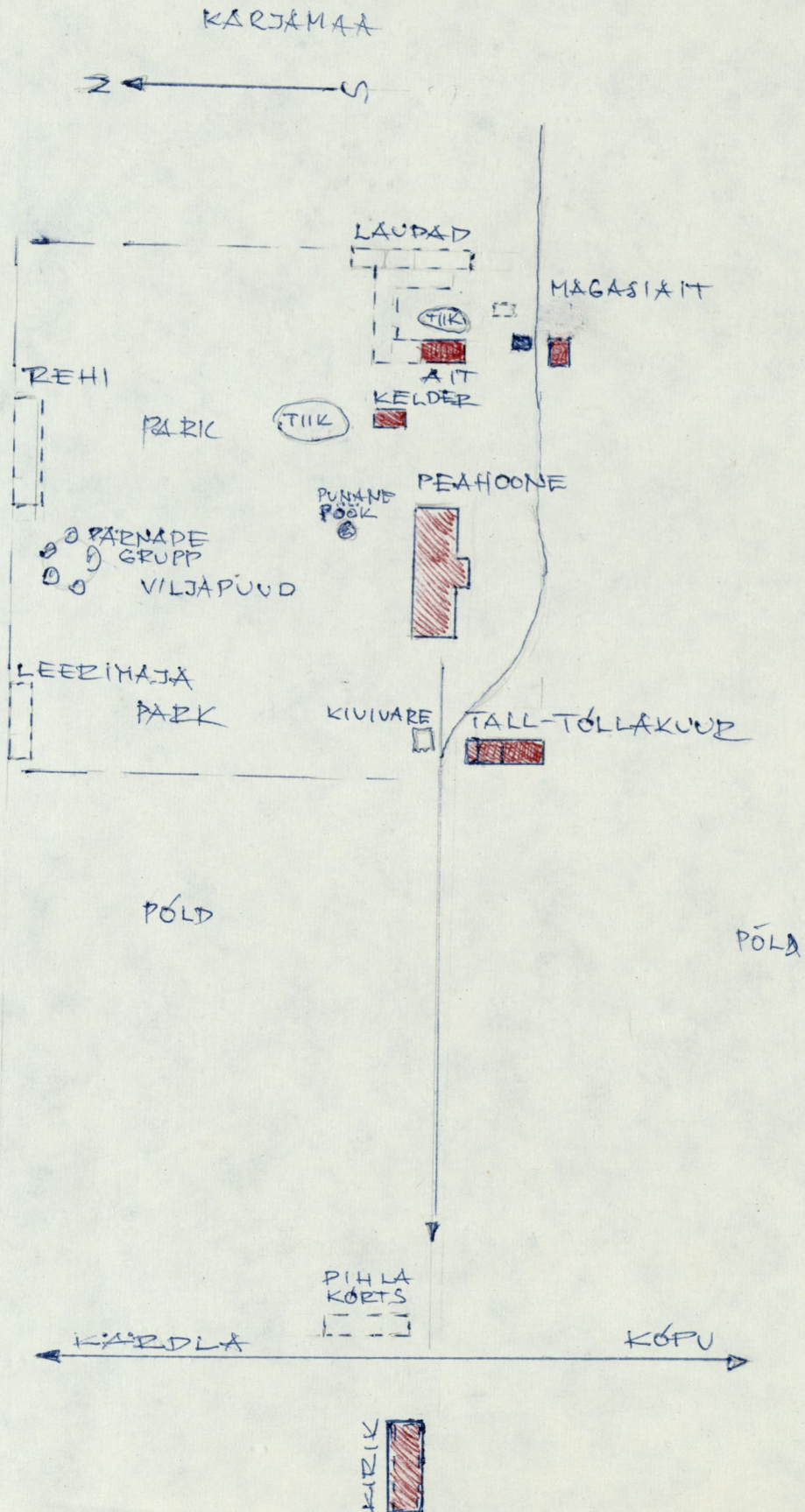
Liina Nali sünd. 1898

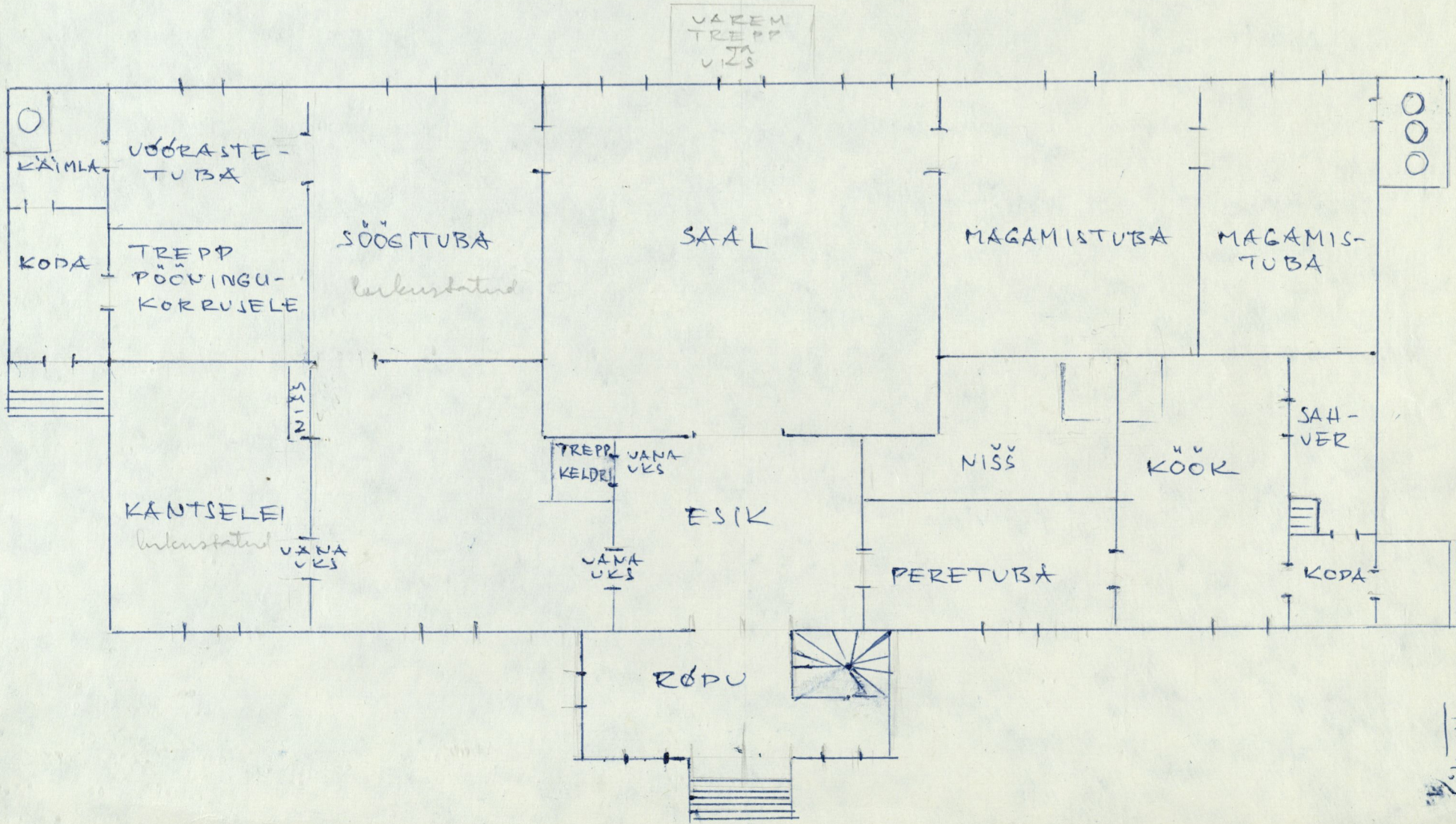
Tanane peok pargis on ette nähtud mehaaniku Karl Ahruus ja pastori Höltschhausen poja Theodori surnu mälestuseks

XII Andmed ankeedi täitja kohta:

Perekonna-, ees- ja isanimi: Oobes Lembit Johannes  
Töökoht, ametikoht ja eriala: P. K. K. Pöpsel vanemuuseum  
Address: Tallinn Tare 8

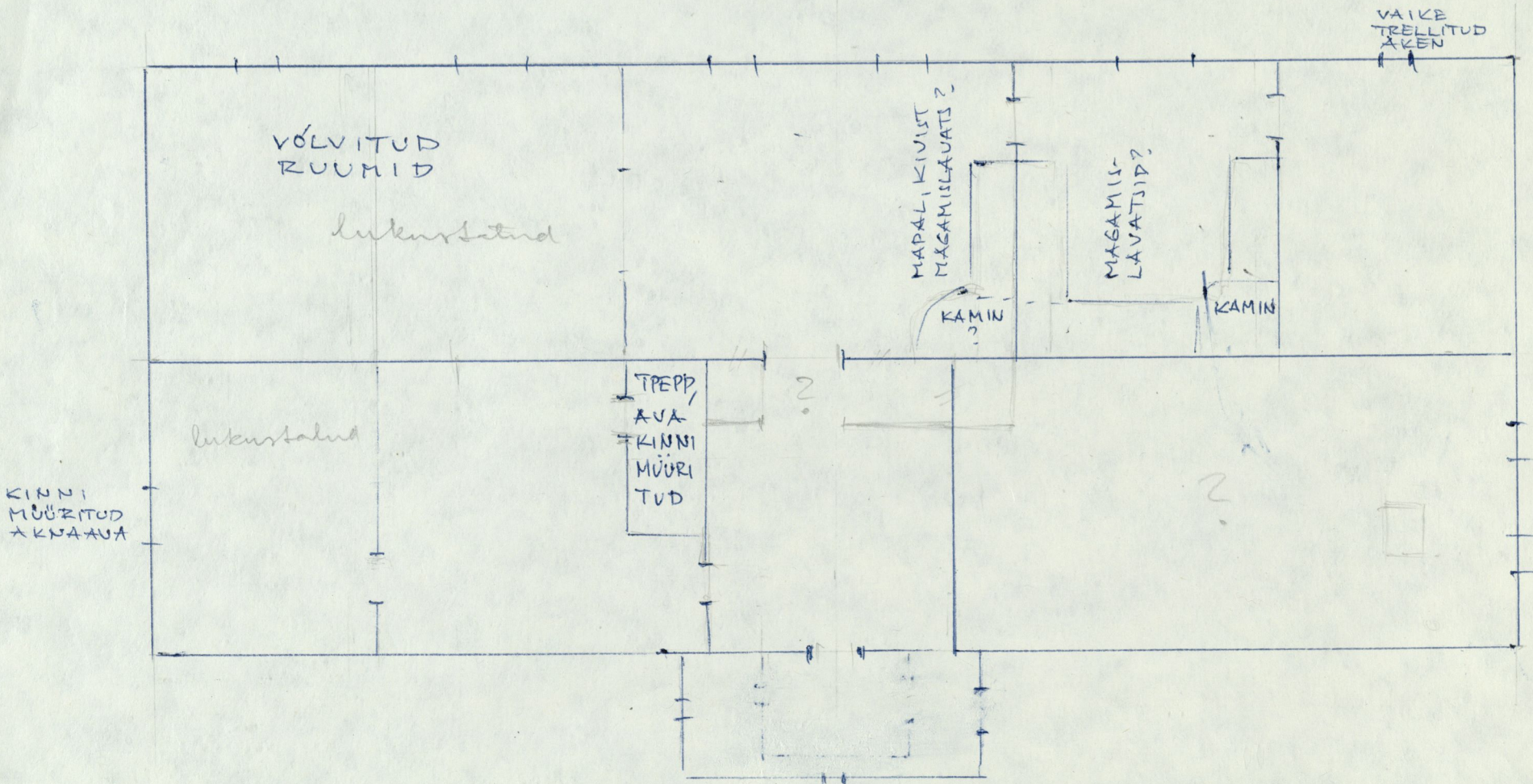
ANKEDI TÄITMISE KUUPÄEV: 15. sept. 1976. ALLKIRI: Oobes





PEIGI KIRIKUMBIS 8  
1.4.





REIGI KIRIKUMÕIS 9  
 EELDRIKORRUSE  
 SKHEEM  
 III  
 1/2.

REIGI 10  
KIRIKU-  
MOIS



441



Ääda lajoküez, espool lantade varmed

REIGI //  
KIRIKU-  
MÖIS



Tall - tällakunn



Rist tällakunn unkaugus

REIGI 12  
KIRIKU-  
MÖIS



Tall-töllakuuni räistäaline

REIGI 13  
KIRIKU-  
MÖIS



Magasaas



Keldur

REIGI  
KIRIKU-  
MÖIS



Pealwone eritrepp



Pealwone otsawaade ja aab



Pealwone jagaküeg