

A N K E E T

EESTI NSV-s SAILINUD MÕISAHOONETE ESIALGSEKS INVENTARISEERIMISEKS

I Üldandmed

1. Mõisa nimi: Eumaste (Eumast)  
(eestikeelne ja sulgudes saksakeelne)
2. Mõisa liik: kirikumõis  
(peamõis, karjamõis, abimõis jne.)
3. Aukoht, aadress: Hüümaa Eumaste kü  
(rajoon, külanõukogu)  
end.maakond, end.kihelkond: Saaremaa Eumaste kllk.
4. Kaugus km. suuremast liiklusteest, millisest ja mis suunas:  
Heltermaa Sooru mnt. lüüpe tr. 0,3km lääne pool
5. Valdaja või valdajad ja kasutajad: .....  
Vüterna gaasihonnamõisa (peahoone)  
(asutuse või ettevõtte täielik nimetus)  
Tallinna Pümatoodete Komsõhoad  
Eumaste kllk. (või kõvalhoone)

II Mõisaansambli lühiiseloostus:

(hooned, haljastus, veekogud, väravad ja piirded; skitseerida hoonete asetus mõisa südamikus, kirjeldada hooned, parki ja muid rajatisi lühidalt, määrata juurdepääsuteed ja ilmakaared kogu mõisa suhtes, kasutades lisalehte kui vajalik)

Eumaste kirk ja mõisa peahoone sissekäigud asuvad peaaegu vastakuti, peaaegu meetri kaugusel. Ka mõisa sissekäik on naja oharit, seega hoone orientitud ida - lääne suunas. Traditsiooniline ringtee sisseõidu all oli markeritud kahelt poolt pundege. Osa neist on säilinud, mis talub ringi külise all on se konstrueerida. Pümitõidat and mõisa jaaga. Parkimale jääb väike park, mis alati põhje pool aqam. Sisseõidest paremale, lõuna - põhje suunas jääb pikk kõvalhoone ja selle kõvalle kelder ja ette väike pem köök-saun tallo-põist eluruumiga. (pang lisalehel)  
(Aconete asendõakeem lisalehel)



III Mõisa peahoone:

1. Plaanilahendus (anda põhikorruste skemaatiline ruumijaotus lisalehel).
2. Välisarhitektuur ja detailid (hoone märkimisväärsete arhitektuuriliste elementide ja detailide loetelu ning seisund)

Peahoone on kivist, krohvitud palkivõlvitud, mille krohvitud krohvitud pinda ilmestavad siledad akna ja ukse pöörded. Sissekäigu ees olid varem lahtine, tõenäoliselt lamela katusega rõdu. Nüüd asendab seda kinnine veranda. Kõik aknaavad ei ole algsed.

3. Sisearhitektuur:

(loetleda ruumides kunstilisi elemente ja detaile: stukk dekoor seintel, laes; parkett - puit, kivi; laemaalingud seinamaalingud, ehisliistud seintel, paneelid, sambad, pilastrid, seinakapid, peeglid, sepsidetailid, ahjud, kaminad, ja märkida kus nad asuvad)

Märkimisväärsetel kunstilistel elementidel ja detailidel ei ole. Hoone on tõenäoliselt ümber ehitatud ja seda katab nüüd jõe, kivist koridor.

4. Keldriruumide kirjeldus:

(laekonstruktsioon, seinad, ukсед, sepsid, jne.)

Kelder on ehitatud ainult salvrõõru osa alla



IV Üksikhoonete loetelu:<sup>x)</sup>

nr.	Hoone algne funktsioon	Vanus	Stiil	Arhitekt <sup>xx)</sup>	Materjal	Korru- seli- sus	Telje- lisus	Säilivus <sup>xxx)</sup>		
								h	r	hb
1	2	3	4	5	6	7	8	9	10	11
1.	Peahoone	1870			paas	tšh		h		
2.	Valitsejamaja		—							
3.	Mõisateenijate elumaja		—							
4.	Aidad	1870						h		
5.	Sõiduhobuste tallid	1870						varemed		
6.	Tõllakuur	1870						h		
7.	Kelder (eraldi ehitusena)	60-100a.						h		
8.	Kasvuhoone		—							

x) Hoone puudumisel tõmmata lahtrisse kriips.

xx) Arhitekti või ehitusmeistri mitteteadmisel jätta lahter tühjaks.

xxx) Varemete korral märkida "varemed".

h



1	2	3	4	5	6	7	8	9	10	11
9.	Tööhobuste tallid		—							
10.	Karjalaudad		1870					w		
11.	Viinavabrik		—							
12.	Piimaköök		—							
13.	Vesiveski		—							
14.	Tuulik		—							
15.	Sepikoda		—							
16.	Rehi		—							
17.	Kuivati		—							
18.	Mõisakõrts		—							
19.	Saun - pesuköök talvepöisi kummutiga	1870								
20.										
21.										
22.										



V Park.

Pargi üldine seisund (hea, keskmine, halb); anda lühiseloomustus kujunduse, pargiehituste ning veekogude kohta:

Väike park mõisaareonest põhja pool ja viljakused lääne pool on meeldivad, võssa kasvavad ja ilma vajaliku hoolduseta.

VI Millised väravaehitused, väravad ja piirded mõisaansamblisse kuuluvad?

Ei ole.

VII Mitu puisteed ja missugusest suunast suunduvad mõisa, milline on nende seisund?

Ei ole.

VIII Kas on mõisaansamblisse või selle vahetusse lähedusse ehitatud uusi hooneid, kuhu ja mis otstarbel?

Oleli on ehitatud lundadest puitkivest. Mõisaegne puitkivi on lammutatud.



IX Andmed mõisas ja selle ümbruskonnas leiduva mööbli ja muu inventari kohta (kus mida on säilinud ja millises seisundis):

*Ei ole.*

X Varia.

Andmed mõisaomaniku kohta. Kas mõisa territooriumil on matmispaik, kabeleid, riste, monumente? Kui mõisa perekonna matmispaik on khk. kirikuaias, siis missuguses kirikuaias või kalmistul?

*Ei ole.*

XI Pärimused ja legendid.

Astuda kontakti inimestega, kes teavad pärimusi või legende või muid andmeid mõisa kohta või andmeid isikute kohta, kes on olnud kunagi mõisaga seotud; anda need lisalehel ankeedi juurde, ära märkides tingimata andmed küsitletud isikute kohta (nimi, vanus, aadress, amet - praegune, endine).

*(Lisalehel!)*

*Helene Amberg sünd. 1909. Emmaste Piida küla  
alima talu  
Melanie Vello Talu Osmäe tee 36-51*

XII Andmed ankeedi täitja kohta:

Perekonna-, ees- ja isanimi: *Odres Lembit Johannes*  
Töökoht, ametikoht ja eriala: *P.J. & K. Projekt*  
..... *vaneminsener*  
Aadress: ..... *Tallinn Tare 8*

ANKEEDI TÄITMISE KUUPÄEV: *29. juuli 1976.* ALLKIRI: *Odres*



Papst kristanusest alustatud  
kolm aastat peale kiriku valimist  
s.o 1870.a. Peahoone algne  
muudatendus ja ohtu on  
ära toodid skeemid.

Õpetajal et kaks teemat.  
Peeti üht hobust ja kaks lühemat.

Heleni Anberg, sünd. 1909  
Sunnaste k/n Piide küla  
Olina talu. Hõlpsa saitar  
Andmed akteerist aastast 1921.



Saam on granit - ja palkivõlvitus, mille külge, ühe palkkelp katuse alla on ehitatud palkhoonest fideelpõhise eluruumi. Märkmisväärsed on ustele algsed sepsõlmed ja - lukk. Puidust osa on ümber ehitatud garaažides, milleks on ossema, silitaarkividest postide vaheli tehtud väravad. Katuse on ümber ehitatud viilkatuseks.

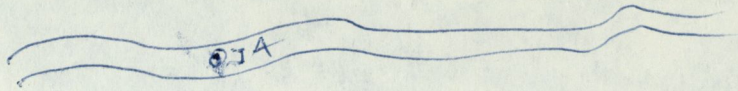
Teist kõvalhoonet kasutati ait-tõllakuur - loomalaant - hobuselaudana. On säilunud raudkerest vundament hoone otsas. Nähtavasti oli see puidust juurdeehitus, mida olivat kasutatud hobuselaudana. Hoone on põlviseelt oma välisilme säilitanud, siin juurde ka uste sepsõlmed. Üks on uuendatud, nendest üks künnapäevasekt lahitud ja selle kõvale klocasplahodest aknaid. Kaksi hoone vahel olivat künaga alused prukkur.

Pikk kelder on rajatud raud - kivist vundamentide ja <sup>väljend sissepääsude</sup> ~~joelvitund~~ <sup>kolal on veetud betoonist</sup> palkivõlvist. Keskel on vaherem, sissepääsünd kaldest otsast. Üht paalt kasutati kartulokeldrina, teist jääkeldrina.

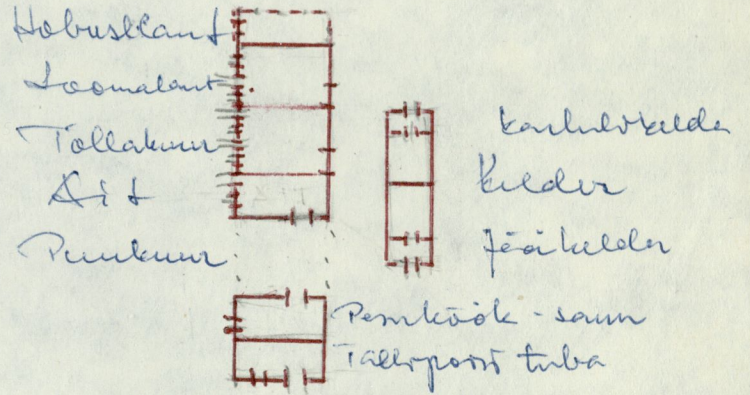


Sumaste  
kõikumis (paps)

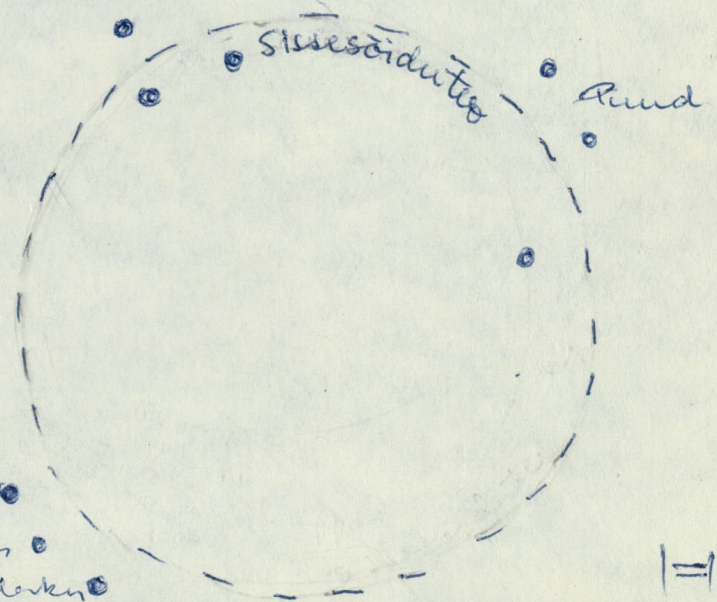
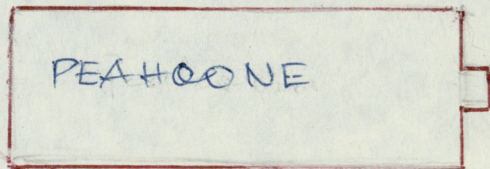
II



PARK



Viljapuurid



EMMASTE KIRIKU-  
MÕIS (PAPS)

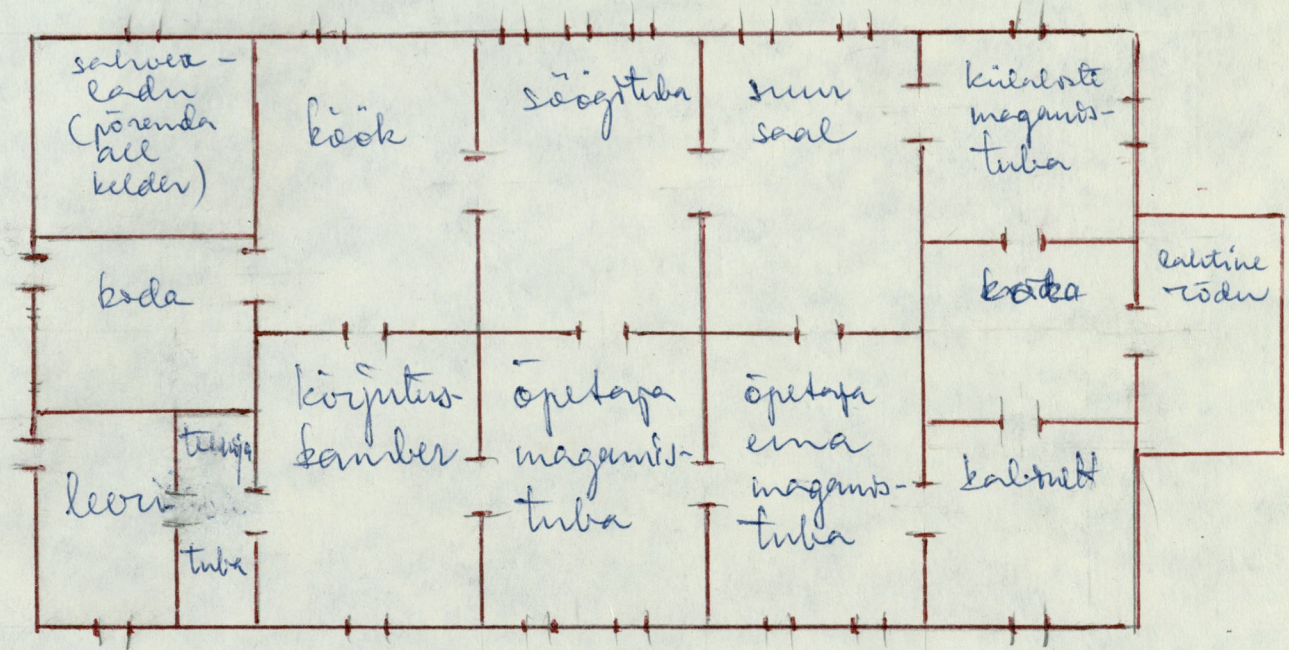
II

Pöid



Eumaste  
kirikumis  
III, 1

N  
↑  
S

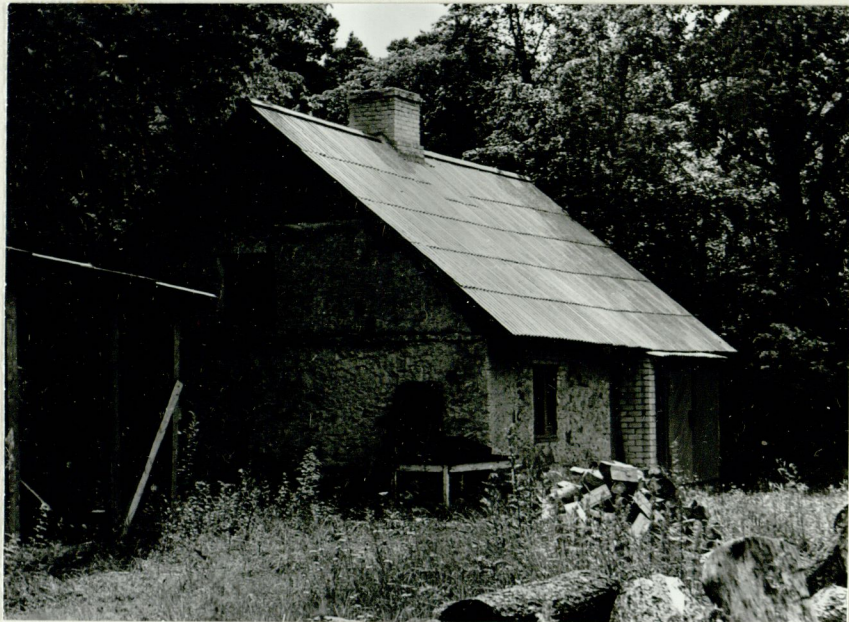


SKEEM MÕISAAEGSEST RUMIJÄOTUSEST

EMMASTEKIRIKU-  
MÕIS (PAPS) III  
10



EMMASTE  
KIRIKU-  
MÖIS




Pem kääk-saun. Tallpoist tuba.



Kelder



EMMAST   
KIRIKU  
MÖIS



Pearhoone



Tae-täeküü