

MUINSUSKAITSEAMETI
ARHIIV
P-41

ERA.T-76.1.43

ENSV Arhitektuuri Valitsus
Teaduslik Restaureerimise Töökoda
Uurimis-projekteerimis sektor

TEHNILISE SEISUKORRA AKT

endise Saue mõisa peahoone kohta.

Tallinn, august 1955.a.

S i s u k o r d:

1. Eessõna	lk.
2. Lühike ajalooline ülevaade	"
3. Hoone tehniline seisukord	"
4. End. Saue mõisahoone ümbrus	"
5. Kokkuvõte	"
6. Fotomaterjalid	"

E e s s ö n a.

Käesolev aruanne on koostatud eesmärgiga kindlaks teha endise Saue mõisahooned kui ühe meie maa väärtuslikuma, unikaalseima arhitektuuri mälestusmärgi tehniline seisukord. Aluseks antud tööle on ENSV Arhitektuuri Valitsuse vastav tellimus.

Aruande materjal on kogutud kohapeal läbivaatuse korras 1955.a. augustikuus ENSV Arhitektuuri Valitsuse Teaduslik Restaureerimise Töökoja Uurimis-projekteerimis sektori töötaja arhitekt Teddy Böckleri poolt (komandeering, Teaduslik Restaureerimise Töökoja direktori käskkirja nr.73 põhjal 18.augustist 1955.a.)

Objekti väline ülevaatus esitatakse vaadete ilmakaarelisele järjekorrale, sisemine vastavalt plaanidel näidatud ruumide numeratsioonile. Siseruumide läbivaatuse käigus tuuakse ära ka hoone sisustuse kohta käivad andmed. Iseseisvate lõikudena antakse katusekatte ja katuse kandekonstruktsioonide ning mitmesuguste seadmete käesolev olukord.

Aruanne sisaldab peale eelpoolmainitu veel end. Saue mõisahooned lühikese ajaloolise ülevaate, pealiskaudsena kirjelduse mõisa kõrvalhoonete, pargi ja mõisahooned otsese ümbruse kohta. Ülevaatus kirjelduses on esitatud omapoolseid tähelepanekuid, märkusi ja ettepanekuid.

Aruandele on lisatud selgitav fotomaterjal. Esitatud materjalist on tehtud kokkuvõtte.

1953.a. jaanuari kuus on Teaduslik Restaureerimise Töökoja vanema teadusliku töötaja H.Üpruse poolt välja antud põhjalik uurimus end. Saue mõisahooned ajaloo ja arhitektuurse kujunduse kohta (ENSV Arhitektuuri Valitsuse arhiiv M 121-18). Samast ajast on pärit ka asutuse töötajate arhitektide J.Gubenski ja R.Mutso poolt valmistatud mõisa peahoone ülesmõõtmisjoonised

(vt. fotod 1, 13, 16, 17, 18 ja 27).

Ülalnimetatud materjale on kasutatud osaliselt käesoleva töö autori poolt lühikese ajaloolise ülevaate koostamisel ja esitatud materjalide illustreerimisel.

M ä r k u s: Ülesmõõtmisjooniste fotodel on suuremad defektid tähistatud ringikestega.

Lühike ajalooline ülevaade.

Endine Saue mõis asub Harju rajoonis, endise administratiivse jaotuse järgi Harjumaal Keila kihelkonnas, Tallinn-Pärnu maantee ääres.

17.saj.algul ühendati Saue Saku mõisaga Bernhard von Scharenburgi poolt. Hiljem on Saue koos Sakuga korduvalt vahetanud omanikke. 18.sajandi seitsmekümnendate ja kaheksakümnendate aastate vahetusel pole Saue mõisa territooriumil, pääle kõrtsihoone, teisi märkimisväärseid ehitusi leidunud (Hupel, A.W. Topograafische Nachrichten von Lief- und Ehstland, Riga 1782, B III lk.447).

Mõisa peahoone on ehitatud 18.s. kaheksakümnendatel aastatel. Samast ajast pärinevad ka peahoonega ühise ansambli moodustavad kõrvalhooned. Suure saali stukkornamendis leiduv monogramm BF (Baron Fersen) kinnitab hoone ehitamist omaniku major Friedrich Hermann baron von Ferseni ajal 18.saj. kaheksakümnendatel aastatel. Asehaldurkonna aastail, 18.saj. lõpul, muudeti Saue mõisa ja postijaama nimetus Friedrichshof-iks.

On teada, et 1790.aastal oli omanikuks veel Fersen, kuid 1796.aastal kuulus mõis juba Saku mõisa omanikule krahv Carl F. von Rehbinder'ile, kelle valdusse jäi kuni 1843.aastani. Uueks omanikuks oli Rudolf Patkul, kes 1849.a. müüs nii Saue

kui Saku mõisa Carl von Baggehuffwudt'ile. Viimane müüb Saue Wilhelm Straelbornile aastal 1873.

Kodanlise Eesti päevil oli Saue mõis erakates.

Peale Nõukogude võimu kehtestamist, alates 1944.aastast, kuulus Saue Sotsiaalkindlustuse Ministeeriumile, kes sinna algul paigutas Invaliidide, hiljem Tuberkuloosihaigete kodu. 1952.aastast alates kuni käesoleva ajani on Saue mõisahooned valdajaks Saue Masina-Traktori Jaam.

Praegu on mõisa peahoone olukord halb. Paljude välis- ja sisearhitektuuri detailide purunemise ja hävimise tõttu on hooned tublisti kaotanud oma esialgse ilme.

Välisarhitektuuris on teostatud varisennud arhitektuuri kujunduse juures ebakvaliteetseid remonttöid, sisearhitektuuris mitmed algupärased ruumid ümberehitatud.

Mõisa peahoone halba üldilmet täiendavad veel korrastamata ümbrus ja metsistunud park.

Hoone tehniline seisukord.

Välisfassaadid.

a) Külgvaade lõunast (peafassaad vt.fotod 1 ja 2).

Üldilmelt on kogu fassaad väga halvasti seisukorras. Defekte leidub nii konstruktsioonis, arhitektuuris kujunduses kui ka viimistluses. Paljud puudused on tekkinud oskamatult ja vastutustundetult teostatud remonttööde tulemusena.

Hoone sokkel on kaetud paeplaatidega, millised vertikaalpinna suhtes asetatud väikese kaldnurga all lamavalt vastu müüri (foto 4). Plaadid on omavahel kinnitatud puuki-dest läbitulevate raudklambrite abil, mis asetsevad välis-

seina müürituna. Mõõda seinä allavoolava vee ärajuhtimiseks on soklipäälisel pinnal kaldnurkne tsementsegu kiht.

Käesoleval ajal on paeplaadid osaliselt lahtised ja kohalt nihkunud. Mõned plaadid purunenud (foto 3). Peaaegu kogu fassaadi ulatuses on krohvikate plaatidelt varisenud. Õige tähelepanelikul vaatlusel võib näha värvkatte kunagist olemasolu. Suures osas on soklipäälne tsemendisegu lahtine ja varisenud.

Esimese ja teise korruse akendel on raamid, lengid ja aknalauad kohati pehastunud ja vajavad uuendamist. Aknalaua päälne kaitseplekk on enamikul fassaadi akendel muutunud roostetamise ja purunemise läbi otstarbetuks.

Peaaegu täiesti hävinud on akende puitosadel asetsenud värvkate. Mõningad jäljed sellest näitavad, et esialgseks värvitooniks on olnud heleroheline punakaspruunil alustoonil. Akende juures näeme praegu peamiselt pehkinud puu heledat sinakashalli tooni. Akende halba seisukorda rõhutab veel suures ulatuses klaasikiti mahalangemine. Vanade pehkinud raamide uuendamisel tuleb kindlasti kasutada vanade raamide huvitavaid nurga kinnituskambreid.

Peafassaadi alumist korrust liigendavatest rusteeritud liiseenidest on hävinud vasemalt esimene (foto 5). Mitmel teisel esineb defekte rusteeritud pinna saamatu parandamise tõttu, mille tulemusena arhitektuurne jaotus on lihtsalt krohviseguga ülemääratud (foto 7). Üldiselt halvas olukorras on krohvist aknaraamistused: osaliselt varisenud on I korrusel vasakult esimene, kolmas, neljas (foto 4), paremalt esimesel ja teisel on raamistused akna allosas krohviga kinnikaetud ja sulavad seinapinda.

Liiseenide vahelistel seinapindadel esineb krohvi marisemist ja lahtiolekut peamiselt soklijoone läheduses. Fassaadi roosa-tooniline lubjavärvkate viimistlus pole paljude murenemiste ja

eelpool nimetatud defektide tõttu enam nõuetele vastav.

Keskresaliidi vasempoolses aknas asetsev väike värviline klaasaken on säilinud hästi.

Peasissekäiku raamiva rustika vasakpoolne vertikaalne osa on hävinenud. Allesolev portaalikujundus on osaliselt kinni kaetud loosungite ja asutuse nimetusega (foto 6).

Kahepoollega välisuke vajab kindlustamist niiskuse vastu, sest kunagi olnud värvkate on juba ammu murenenud. Barokk-stiilis teostatud uksekoputi ja selle alune raudplekist plaat asuvad 1952.a. alates Teaduslik Restauraerimise Töökojas ja asetatakse ukse restaureerimisel tagasi endisele kohale. (foto 6).

Ukse puumaterjal on tublisti pragunenud. Korrustevaheline simss on kohati purunenud, allalangenud ja hooletult teostatud parandustööde läbi kaotanud vormi. Simsipäälne kaitseplekk läbi-roostetamise ja purunemise tõttu muutunud kõlbmatuks.

Lohakalt tehtud remonttööde ohvriks on langenud ka keskresaliidil II korruse parempoolse akna katustus ja selle kohal räästaalune simss (foto 7). Nimetatud kohas on profiilide vorm täiesti kaotsi läinud. Keskresaliidi vasakpoolsest räästaalusest nurgast on simss varisenud (foto 8). Fassaadi vasakpoolisel tiival on simsi pikahambuline hammaslõik suures enamuses vermitu, samas on toimunud ka ulatuslikke simsi varisemisi.

Väiksemaid murenemisdefekte esineb vasakult kolmanda, neljanda aknaaluste profiilide ja peaaegu kõigi aknaraamistuste ning kergelt kaarduvate aknakatustuste juures.

Vastutustundetu parandustöö läbi on fassaadi parempoolsel küljel katusealune simss kaotanud oma esialgse kuju. Tõsiseid defekte esineb akende raamistuste juures: vasakult esimesel on osa raami krohviga kaetud, osa purunenud, teisel aknaraamistusest juhtmetoru läbi raiatud (foto 9). Samal hoone tiival on

paremalt esimese akna kaarealune ornamentaalne mušlike hävinud (foto 9) juhtmestiku asetamisel.

Kogu teise korruse ulatuses on fassaadi arhitektuurne kujundus - pilastrid kapiteelidega, aknakatustusi siduvad paelvoluudid, akende alune balustraad ja akende katustaste all asetsevad mušlid - kaotanud oma vormi paksu lubjaseguga ülevõõpamise tõttu. Korrustevaheline simsi päälne seinapind on murenenud ja varisenud.

Keskresaliidi päälne katusekorruse väljaehitus on frontooni profiilide, nurkmiste pilastrite baaside ja aknaaluste raamistuste osas kaotanud kohati esialgse vormi. Nimetatud kohtades võib märgata asjatundmatult teostatud krohvimistöõde jälgi.

Puidust katuseaknad on üldiselt rahuldavas olukorras, väljaarvatud õlivärvikate, mis praegu hävinud ja vajaks uuendamist.

Kogu fassaadi vihmavee torustik on väga ebarahuldavas olukorras ja osaliselt puudub täiesti. Olemasolev muutunud roostetamise ja purunemise tõttu kõlbmatuks.

b) Otsvaade idast.

Esimesel korrusel on rusteeritud liseeniid krohviga osaliselt kaetud (vasemalt esimene ja teine). Uksaava raamistus puudub. Väga halb näeb välja korrustevaheline simsi, mis suures ulatuses purunenud ja varisenud. Simsipäälne raudplekk läbiroostetanud ning katkine. Maapinnajoonelt on tublisti purunenud hoone kirdenurk, mis ilmastikutõngimuste mõjul omab progresseeruvat iseloomu. Seinapinnalt on palju krohvi maha langenud.

Teise korruse akna ja ühe petikakna arhitektuurne kujundus on kaotanud iseloomu. Nimetatud kohtades krohv variseb ulatuslikult. Krohvi ja selle peal asuva lubivärvikatte defektide tõttu pole otsvaatel minimaalset viimistlust. On varisenud mitme

mectri pikkuselt seinapinnalt katusele ülemineku simss. Ukse ja akna puitmaterjal osaliselt pehastunud. Vihmaveetorustik purunenud ja fragmentaalne. Vastavalt sanitaar-tehnilistele nõuetele pole idapoolse seina juures asuvad kuivklosettide kogumiskaevude puitluugid kaetud isoleeriva kihiga.

c) Külgvaade põhjast (tagafassaad, foto 10).

Fassaadi esimesel korrusel on rusteeritud liseenidel ja akna- raamistustel osa pinda krohviga üle määritud, nii et need seinaga ühte sulavad (vasakult neljas, viies, kaheksas ja üheksas aken). Paremal kolmas liseen puudub.

Hiljuti on ühe akna raamistust tsemendiseega "restaureeritud". Vasemalt kuendal ja seitsmendal aknal uued tsemendist valatud piirded, raamistused puuduvad. Mitme akna juures esineb avadeümbruselt seinapinnalt krohvi varisemist (foto).Kõigil fassaadi akendel on puitmaterjal vähemal või suuremal määral pehastunud ja ebakindel, mõned aknaklaasid purunenud.

Vasakult viiendal aknal puuduvad raamid ja klaasid, ava on seestpoolt kaetud tsinkplekk-luukidega. Fassaadi akendel on kaitseplekk purunenud ja roostetanud, paljudel akendel see üldse puudub. Suures ulatuses on varisenud korrustevaheline simss fassaadi keskosas (foto 11). Viimast on püütud krohviga parandada (foto 12). Teise korruse akende raamistustel on rida purunemisdefekte.

Väga halvas olukorras on katuse räästaalune simss, mis vihmavee torude osalisel puudumisel saab allavoolavate vihmavete läbi tõsiselt kannatada. Väiksemad purunemisi esineb katusekorruse väljaehituse frontoonil, nurgapilastritel ja puidust katuse akendel.

Fassaadi puitosadel puudub korralik õlivärv kate. Tagafassaadi viimistlus vajab põhjalikku korrastamist.

4) Otsavaade läänest (foto 13).

Esimese korruse osas esineb rusteeritud liseenide osalist krohviga ülekatmist. Otsavaatel on kolm petik akent (kaks alumisel, üks ülemisel korrusel), milledeelt värvkate mureneb. Vastu hoone seinad on ehitatud suuremõtmeline laudadest kast metallijäätmete kogumiseks. Fassaadi seinapind on kahjustatud mitmesuguste juhtmete kinnitamise tõttu (foto 14). Väiksemaid purunemisi ja krohvimisega teostatud moonutusi leiab korruste vahelisel simeil. Katuseräästa alust simssi on palju rikutud krohvimise läbi (foto 15). Kohati kõlbmatuks on muutunud vahesimeil pööline plekkkate. San. tehnilistele nõuetele ei vasta läänepoolse otsavaate juures asuva WC kogumiskäevu katmine lahtise puitluugiga, ilma isolatsioonikihita.

Katuse kate ja kandekonstruktsioon.

Hoonel on kõrge kelpkatus. Üksikasjalikul läbivaatlusel selgus, et on hiljuti osaliselt uuendatud ja parandatud. Lõuna- ja läänepoolsed katusepinnad on laotud heledatoonilistest eterniitplaatidest tihedale laudroovitusele. Teostuselt on katusepinnad nõuetele vastavad. Teised katusepinnad põhjas ja idas on kaetud tõrvapapiga. Pööningul on näha, et tõrvapapp asetseb pilpakatusel. Viimati nimetatud katuseosad on välisvaates väga ebakorrektsed, sest tõrvapapiga katmine on toimunud juhuslikult ja süsteemilt. Katusekatte tihedust kontrollides polnud märgata niiskuse ja vihmavete sissetungimise võimalusi.

Katusekandekonstruktsioon on üldiselt tugev ja vastupidav. Üheaegselt katusekatte uuendamisega on kindlustatud ka sarikaid. Kohati pehastunud on ainult mõned sarikad korstnate läheduses. Katusekorruse väljaehituse ja katusekandekonstruktsiooni juures on katuste pindade liitekohad muudetud tihedaks tsinkplekk tahvlitega. Tulevi-

kus oleks aga vaja katuste otstarbelise külje kõrval arvestada ka minimaalseid ilu nõudeid.

S e a d m e d.

Hoones on elektrivalgustus, kohalik keskküte ja vesivarustus. Keskkütte ruum asub esimese korruse põhjatiivas. Keskkütte rajamisel, torustiku ruumidesse viimisel pole arvestatud ruumide arhitektuurset kujundust, mille tõttu on mitmed detailid hoolimatult purustatud.

Paljud ruumikujunduse dekoratiivsed detailid on rikutud ka hoone elektrifitseerimisel. Käesoleval momendil rajatakse kanalisatsiooni. Aruande juurde on lisatud väljavõtte ENSV Projektseerimis Instituudi "Põllumajandusprojekt" poolt väljatöötatud Saue MTJ generaalplaani (autorid: Otstaavel ja Maasikas), kus näidatud planeeringu juures ka rajatava kanalisatsiooni ja vesivarustuse võrk peahoone lähemas ümbruses.

Elektri jõul töötava pumba abil varustatakse veega söökla köök, saunaruum, pesemisruum ja mitmed teised ruumid. Veepaak asub põõningul.

Praegu on hoones kuivklosetid, millede kogumiskaevude juures pole täidetud sanitaartechnilisi nõudeid.

Halvasti on lahendatud küttematerjali tagavarä hoidmise küsimus. Käesoleval ajal kasutatakse hoone tagafassaadi haljasala põlevkivi hulkade mahapaneku kohaks (foto lo).

Hoone keskkütte pääle viimisega on ehitatud ka uus keskkütte korsten. Konstruksioonilt on korstnad üldiselt korras: korruste osas esineb üksikjuhtudel pigi läbitungimist, põõningul on korstnate olukord hea. Varasemate korstnate katuseharja päälne osa on kaetud raudplekiga, mis nüüd tublisti roostetanud ja kogu hoone arhitektuurset ilmet kahjustab. Vihmasadudega tuleb rooste

osaliselt maha ja määrib heledaid eterniit katusekive.

I k o r r u s (foto 16)

Ruumid 1 ja 2. Konstruksioonis defekte ei esine. Vähesel määral langeb lubivärvkatet maha ruumis 2.

Ruumid 3 ja 4 moodustavad ühise ruumi, milles defekte ei leidu. Ruumi on ehitatud rida kinniseid kappe riiete hoidmiseks, sest ruumi kasutatakse pesuruumina ja ühtlasi sauna riietusruumina. Rahuldavas olukorras on ka eraldatud ruumi osa, kus asuvad pliit, katel ja korsten.

Ruumi 5 kasutatakse saunaruumina. Sisustus vastavalt otstarbele. Ruum on konstruksioonilt ja viimistluselt korras.

Ruum 6. Pääs ruumi 6 on suletud. Ruumis asub kioski ladu.

Ruumid 7, 8 ja 9. Kuna ruume kasutatakse küttematerjali laona, siis vastavalt sellele esineb mõningaid seinapinna defekte krohvi osas.

Ruumis 10, millist kasutatakse keskkütteruumiks, defekte pole.

Ruumid 11, 12 ja 13. Esineb üksikuid siseviimistlusdefekte. Ruumis 12 põhjustab seinadefekti pigi läbilaskev plekist suitsujuhe.

Ruumid 14 ja 15 on konstruksioonilt terved. Ruum 15 kaetud heledatoonilise õlivärviga. Kasutatakse söökla kööginä. Sama ruumi põrandal all asub kohaliku vesivarustuse mootorpump.

Ruumid 16 ja 17. Sööklaruum ja panipaik. 1954.aastal on ruumides teostatud remonttöid siseviimistluse osas.

Ruum 18 (foto 18). Vestibüül. Laevõlvid, seinad ja kiviplaatidest põrand korras. Piilarite vahele on ehitatud müügikiosk. Peasissekäigu vastas olev nišš ja selles asetsev kipsist skulptuur - Atheena on kioski tagaseinaga kinni kaetud, seinariiuli pealmine plaat katab kuhu kinni ka pealtpoolt. Igasuguste juurdepääsu võimalust puudumisel pole teada skulptuurteose praegune seis-

kord. Vestibüülist viib korras puittrepp teisele korrusele.

Ruum 19. Konstruksioonis defekte ei esine. Laudpõrand ja teise korruse puittrepi astmeninad tublisti kulunud. Ruumi 20 viivakse piirdelt on seinakonstruksioon veidi varisenud.

Ruumide 21,22 ja 23 seinte, põranda, laevõlvide konstruksioon terve. Siseviimistlustöid teostatud 1955.a. kevadel. Ruumi 23 kavatsetakse kasutada raamatukoguna, ruumi 20 aga spordiinventari hoiuruumina.

II k o r r u s (foto 17)

Ruum 1. Ruumile annavad arhitektuurse jaotuse kollasetoonilised kunstmarmortahvlid. Tahvlite stukkraamistused on kohati purunenud ja varisenud. Väiksemate defektide, kriimustuste, määrdumiste jne. toimel on marmortahvlite pind suures ulatuses tuhmunud ja kaotanud oma esialgse värvuse. Häirivalt mõjuvad mitteküllaladase oskusega teostatud parandustööd. Stukkraamide munavöö motiiv on kaotanud vormi. Otsapoolne aken kinni müüritud, moodustab siseruumis nišši, mille sisemine pind vooderdatud laudadega. Ontogooni kujuliste kunstmarmortahvlite nurkades on ilustused osaliselt purunenud. Seinakarniis mitmes kohas purunenud ja keskkütte soojaveetoru juures läbi raiutud. Paljude ajajooksul teostatud valgendamistööde tõttu on laedekoor muutunud ebaselgeks.

Väga hoolimatult on elektrijuhtmetiku sissepanemisel suhtunud lae kujunduse detailidesse: juhe löikab läbi laepinna keskel olevast ornamendist ja laeprofiilist. Akende vahelisel pinnal jääb käesoleval ajal pinna kunagine jaotus peegliteks või kunstmarmortahvliteks selgusetuks. Ruumi viimistlus on halb, põrand kulunud. Ruumi kasutab praegu MEJ töötajate ühiselamuks.

Ruum 2. Ruumis kollasetoonilised kunstmarmortahvlid. Põhitoonile on lisatooniks punane värv. Tahvlite pind tublisti kriimustatud ja määrdunud, esineb oskamatult teostatud parandustööde jälgi.

Osa madalat puitpaneeli hävinud. Kunstmarmortahvlite stukk-
raamid ja viimases olev pärilivõõ motiiv on kohati purunenud.
Ruumi dekoratsioon muutunud pakau lubjaseguga ülevõõpamise tõt-
tu ebaselgeks.

Keskkitte torude panemisel on purustatud lae peegelvõlvi
alune seinakarniis. Üks laes asuvatest embleemidest ja lae
keskväljaku ilustus koos laeprofiiliga on elektrijuhtme poolt
läbi lõigatud. Laes on pääle nimetatud defektide veel suure-
pinnalisi niiskunud kohti. Akende vahelisel seinapinnal on va-
rem arvatavasti asunud stukkraamis seinapeegel või kunstmarmor-
tahvel, praegu on madal tagasiaste täidetud laudadega. Väga
kulunud ja auklik on ruumi laudpõrand. Ruumi kasutatakse ühis-
elamiseks.

Ruum 3 (foto 18) on jaotatud siniste kunstmarmortahvlitega. Tahv-
lite pinnas olevaid defekte on parandatud oskamatult. Stukkraa-
mistused kannatanud purunemiste ja paksusegulise lubjavõõba lä-
bi. Akende külgsainteile on paigutatud portree-medaljonid. Ühel
nendest esineb purunemis defekt (foto 19). Kohati pragunenud
on ustepäälsed reljeefid - suboport seinakonsolididel väikse-
maid defekte. Laedekoratsioonist on viidud läbi elektrijuhe.
Põhjaseinas puudub osa ruumi ümbritsevast madalast puitpaneel-
list. Põrand, mis kaetud puuparketi ja linoleum plaatidega on
üldiselt korras.

Ruumis asub 19.sajandi algusest päritelev kamin. Purunemis-
defekte on ahju reljeefornamendi ja karniisipäälse ilustuse
juures (foto 20).

Ruumi kasutatakse ametruumina.

Ruum 4. Ruumi seina jaotavad roosatoonilised kunstmarmortahvlid.
Põhitooni kõrval on kasutatud palju mitmesuguseid lisatoone.
Kunstmarmoris leidub naela auke ja palju muid kriimustusi.

Akendevahelisel seinapinnal olev seinapeegel on purunenud. Väiksemaid murenemisdefekte leidub kunstmarmortahvlite stukk-
raamistustel ja lae peegelvõlvide ülemineku karniisil. Laes
krohv kohati lahti ja varisemas, esineb ka niiskuse defekte.
Lae dekoorist on hävinud üks portree medaljon ja girlandi-ro-
sett dekoratsioon on elektrijuhtme poolt purustatud. Ustepääl-
sed reljeefid on üldiselt rahuldavas olukorras.

Ruumi lääneseinas asub rokokostiilis ornamendiga kaunistat-
tud valge jalgedel seisev kahhelahi, mille karniisipäälne de-
koratsioon on osaliselt purunenud.

Parkettpõrand on hea. Ruumi kasutatakse MTJ dispetšeri
ruumina.

Ruum 5. Kuna ruum on osa endisest ümberehitatud suurest ruumist,
siis esineb kujundus vaheseintega äralõigatult ainult põhja
ja lääne seinal. Stukkornamendil leidub väiksemaid purunemisi.
Ruumi arvatav varasem sinine värvitoon on kaetud kollasetooni-
lise lubjavärviga. Hele ja tumesinised ning punase-kollasekir-
jud kunstmarmortahvliid üldiselt korras. Ruumis on kõrge pruuni
tooniline õlivärvist paneel. Ruumi kasutatakse MTJ sekretäri
kabinetina. Sisustus vastavalt otstarbele.

Ruum 6. Kunstmarmor väga tuhmunud ja määrdunud. Põhjaseinas on
stukkraamis peegel ja selle päälne portree medaljon vaheseina-
ga läbi lõigatud. Osalist purunemist esineb kunstmarmortahvli-
te stukkraamistuste juures. Toimunud ümberehituste tõttu on
ka laekujundus fragmentaalne. Ruumi seinad katab õlivärvi pa-
neel. Põrand korras. Kasutatakse MTJ direktori kabinetiks.

Ruumid 7 ja 8. on vastavalt koridor ja trepikoda. Ruumide lage-
del niiskus-, seintel lubjavärvi defekte.

Ruum 9. Ülevaatuse jooksul ei õnnestunud sisse pääseda.

Ruum 10. Ruumi idapoolses osas on lae võlvi, keskkütte soojavee toru läbituleku tõttu, raiutud suuremõtmeline ava. Ruumis asub MTJ arhiiv.

Ruum 11. Sambast lõunapoolsel ruumiosal, kus puudub kujundus, esineb väiksemaid defekte, mis tekkinud mitmesuguste juhtmete seinast läbiraiumisel. Ruumi ülejäänud osa on varem ruumide viie ja kuuega moodustanud ühise ruumi: lääneseina kujundus katkeb vastu vaheseina, lõunaseina avapääslel seinapinnal katkev kujundus näitab ava hilisemat rajamist. Ruumi dekoratsioonilt on kohati läbi raiutud elektrijuhtmestik. Kunstmarmortahvritel (säilinud ainult kaks) sinakashall teon. Lõunaseinal asetsev tahvel on osaliselt kaetud punase õlivärviga. Uksepääslel reljeefil, mis koosneb maskist, girlandidest ja abstraktselt ornamendist, on ülelupjamise tagajärjel osaliselt vorm kadunud. Kunstmarmortahvlite massiivsed raamistused on mõnes kohas purunenud. Ruumis asub praegu kantselei.

Ruum 12. Kohati puudub seinapaneeli. Seinapinda jaotavad tahvlid on üle võõbatud valge lubjavärviga. Suures ulatuses on purunenud seinajaotuse stukraamistust (foto 21). Mitmes kohas on keskkütte torude sissepanemisel karniis puruks raiutud. Ustepääslel reljeefid pragunenud. Koridori viiva ukse kohal asetseval reljeefil on ühe püte pea hävinud. Laeornament ja profiilid juhtmetega läbi lõigatud. Ruumi põrand on väga kulunud.

18.sajandist pärit oleval kahhelahjul ruumi lääneseinas on ülemine kaarekujuline profiil purunenud. Ahju juures on teostatud ebakvaliteetseid parandustöid.

Ruumi kasutatakse MTJ töötajate ühiselamuna.

Ruum 13. Seinal puudub osa madalat puitpaneeli. Kunstmarmortahvlid on kaetud helerohelise lubjavärviga. Stukkraamide juures mõ-

ned väiksemad purustused. Terve ruumi dekoratsioon (ustepääl-
sed reljeefid, lõunaseina kujundus maskist, putodest, girlandi-
dest ja laeilustused) on kannatanud paksu lubjaseguga ülevõõpa-
mise tõttu. Ruumi lagi on mitmes kohas läbi raiutud ja kaetud
valgendatud metall- või vineerplaatidega. Nimetatud kohtades
laedekoratsioon hävinud. Laepinna keskosas läbib ornamendi elekt-
rijuhe. Ülemineku karniis seintel peegellae võlvile on kesk-
kütte soojavee toru kohalt puruks raiutud. Ruumi idaseinas
asetseb valge jalgadel kahhelahi (sama ahi läbi vaheseina ruu-
mis 12), mille reljeefne ornament kohati purunenud. Karniisi-
päälisel dekoratsioonil on tõsine purunemisdefekt, mis vajab vä-
ga asjatundlikku restaureerimist (foto 22).

Ruumis asub NFJ raamatupidamine.

Ruum 14 (foto 18). Suure saali seinad on kaetud tumepunase kunst-
marmorplaatidega. Kunstmarmor, paksusega 8-10 mm, on seinapin-
nale pääle kleebitud. Marmorplaadid asuvad akende põskedes lõp-
pedes ülaosas ringikujulise plaadiga. Ühe kaarakna külgpinnal
on osa marmortahvli hävinud. Seinatahvlite marmorpindadel on
küllusos naelaauke ja kriimustusi, paljud pinnadefektid on eba-
korrektselt parandatud (foto 23). Marmortahvleid ümbritsevad
stukkraamid on kohati purunenud, akantuspungvõõt kaotanud oma
esialgse vormi (foto 24). Seinakarniis mõnest kohast murenenud.
Meander ja hammaslõik säilinud üldiselt hästi. Lae peegelvõlvi
kõrgusal pinnal lääne pool asetsev kartušš on ülekaetud elektri-
juhtmetega. Sama laepinna osas on loerberiokestest ja muusika-
riistadest koosnev embleem juhtme läbiviimisega hoolimatult pu-
rustatud (foto 25). Juhtmega on ületõmmatud ka lae keskel asuv
kettakujuline ilustus, kusjuures see osaliselt lõikub ka orna-
menti. Muus osas on laedekoratsiooni olukord rahuldav. Medaljo-
nides olevad portreed on, kolmel uksepäälisel reljeefil paksu

lubjavõõba tõttu kaotanud vormi selguse. Ruumis esineb ühe aknaava piirde purunemine. Ruumil on krohv terve ja üldine viimistlus hea. Hilisemast ajast pärinevad valged glasuurpottidest ahjud, millised niššidesse sisseehitatult pole viimastesse mõõdetelt sobinud ja ulatuvad ümarkaarelt seinapinnale. Vanemat mööblit esindavad lihtne rangevormiline laud puuintarsias teostatud plaadiga ja tahvelklover (C.Siecke. St.Petersburg).

Ruum on MTJ punanurgaks.

Ruum 15. II korruse trepikoda. III korrusele viiva trepi kohal põhjaseinas ohustab seinakonstruktsiooni sissetungiv pigi. Kohati purunenud on seinakarniis ja laeprofiil. Osa laepinda on kaetud vineerplaatidega. Esineb mõningaid niiskuse defekte. Põranda ja trepi olukord rahuldav.

Ruumist 16 pole ülevaadet, kuna läbivaatuse ajal puudus sissepääsu võimalus.

Ruumid 17, 18 ja 19. Esialgne interjööri on täielikult vaheseintega mitmeks väiksemaks ruumiks. Ümberhituste käigus pole arvestatud olemasolnud ruumi kujundusega, sest see on kohati väga hoolimatult läbi lõigatud. Ruumis 18 esineb kujundus ainult ida ja lõunaseinal, ruumis 17 osaliselt põhjaseinal. See näitab: 1) et ruumide 16, 18 vaheline sein on olnud varem kuni ruumi lo lõunaseinani; 2) et suurel II korruse trepikojal on olnud varem otsene ühendus hoone läänetiiva nurgateaga.

Eelpoolteodud arvamusi kinnitab ka ruumi 19 osaline sisekujundus, mis esineb lõuna, lääne ja põhjaseinal. Käesoleval ajal on ruumide laed kaetud vineerplaatidega. Ruumides on keskkütte ehitamisel purustatud seinakarniise. Lagedes leidub niiskuse defekte.

Ruum 18 on MTJ peainseneri kabinett, ruumis 19 asub peagruunoom.

Kokkuvõttes ruumide ülevaatusel kohta võib märkida, et üldiselt kõige halvemas olukorras on idatiivas MTJ ühiselamuna kasutatavad ja läänetiivas ümberehitatud ruumid.

Vaheuksed on I ja II korrusel üldiselt rahuldavas olukorras. Mõnedel II korruse vanadel ustel on puuvoolis teostatud väiksed ornamentaalsed ilustused tahvlite nurkades purunenud. Teise korruse ruumide lagede, seinte ja põrandate konstruktsioonis tõsisemaid defekte pole

Katusekorrus.

Katusekorruse ülesmõõtmise materjal puudub. Korrus on väljehitatud osaliselt: eluruumid paiknevad hoone põhja ja lõunatiival, lääne ja idapool asuvad katusealused pööninguruumid. Pääs katusetubedesse toimub ainult II korruste trepikojast algava trepi kaudu. Praegu asuvad katusekorrusel MTJ töötajate eluruumid. Plaeniliselt on ruumid surutud põhiliselt järgmisse skeemi: hoone keskresaliidi kohal olev väljehitus on jagatud vaheseinaga kaheks eluruumiks (foto 16), neist vastavalt vasemale ja paremale jäävad köögid. Viimased saavad valgustuse katuseakende kaudu.

Katusekorruse ruumides konstruktsioonialaseid puudusi ei esine, ruumidele on antud hilisemate remonttööde käigus rahuldav viimistlus.

Endise Saue mõisaahoone ümbrus.

Pärnu maanteelt viib mõisa peahoone suunas rigjooneline allee kus kasvab väga mitmesuguseid puuliike. Puude vanus pole ühtlane, sest kõrvuti põliste puudega kasvab ka mõnekümne aastaseid puid. Paljude meie mõisaalleede juures näeme, et puud on istutatud väga korrapärase reana, siin aga pole puude omavaheline kaugus ühtlane. Kohati asetsevad puud päris lähestikku, kohati suuremate vahedega. Üksikjuhtudel on puud vahelt hävinenud.

Peafassaadi ees hargneb allee mõisahoone esiseks ringteeks, mis praegu küll veel alles, kuid autosõiduteena kohati oma esialgse planeeringu kaotanud. Hoone ees olev väljak nn. ilused on korrastamata, rohtunud ning üle rohuplatssi kulgevad juhuslikud jalgteed. Väljakul kasvavad üksikud vanad ja mõned viimastel aastatel istutatud lehtpuud. Väljaspool ringteed, puude vahel, asuvad praegu autode ja mitmesuguste põllutöömashinate seisukohad. Vanasti olevat mõis olnud ümbritsetud kivimüüri. Nüüd on müür Saue MTJ poolt lammutatud ja rajatavatel ehitustel ära kasutatud. Säilinud on kivimüüri ainult vähesel määral, mõne meetri pikkuselt. Väljaku keskel asub kõrgel postamendil kiviskulptuur "Herakles lõviga". Postamendi üks purunenud nurkadest kannab väga oskamatult teostatud parandustöö jälgi, nimelt on keegi "asja-armastaja" püüdnud murdunud profiili nurka asendada punase telliskivi killuga. Aastaid tagasi võib-olla skulptuur koos postamendiga üle lubjakrohviga ja lubjavärvisegudega, millised õnneks ilmastikutingimuste toimele on hakanud mahavarisema. Praegu on postamendi reosatooniline(!) värvkate peaaegu kadunud ja skulptuur osaliselt vabanenud krohvikattest. Osa katet on lahtine ja varisemas.

Väljakul hoone ees, vastu puutüvesid toetatud, asuvad kaks kivist raiutud reljeefi fragmenti. Ühel on kujutatud putod vapi hoidvatena, teisel kompositsioon maskist ja akantusmotiividest.

Väga halvas olukorras on peahoonest paremal ja vasemal pool asetsevad suured ühekorruselised kõrvalhooned. Lappimiste näol teostatud parandustööd katuste juures jätavad väga korratu mulje. Eriti suured varisemis defektid on mõlema kõrvalhoone peasissekäigu päälisel frontoonil. Sissekäigu väravate sillused on läbi vajunud ja võivad variseda (foto 26). Hoonete kõigilt seintelt on palju krohvi mahalangenud. Suures ulatuses variseb ka karniise

Kõrvalhoonetes on MTJ traktorite parandustöökoda, puutöökoda ja teisi ruume.

Kumbki kõrvalhoone on seotud peahoonega kõrge müüri abil, milledes kahe teravkaarelise aknaava vahel asuvad kaarväravad (foto 27). Müürid on väga halvas seisukorras. Eriti tõsist tähelepanu väärib parempoolne müür (foto 28, 29), millelt on kõik krohv varisenud. Lähikäik müürivärvast on ohtlik võimaliku varisemise tõttu. Väga paljudes kohtades on kivide grupid ja üksikud kivid lahtised ja võivad alla langeda. Kuna müürihari on ilma igasuguse kaitseta ja kindlustamata, siis varisemine sellest osast tulevikus suureneb. Müüri säilitamise või lammutamise küsimused tuleb juba lähemal ajal otsustada.

Müüride säilitamisel tuleb neile anda ka esialgne ilme. Eelpool kirjeldatud müüri tagaküljel leiduv krohvifragment näitab, et müüriil on olnud arhitektuurne jaotus rusteeritud pilastrite näol (foto 31). Täiendavaid andmeid, mis kinnitaksid rusteeritud liseenide täpset asetust ja olemasolu ka esifassaadi poolsel müüriküljel, pole rohkem võimalik hankida sest teine, vasakpoolne müür olevat olnud veelgi rohkem varisemas ja on nüüd hiljuti kohalike jõudude poolt ülekrohvimise teel ajutiselt kindlustatud (foto 30).

Tagafassaadi esisel maa-alal toimub kanalatsioonivõrgu rajamine. Eravaid on kaevatud plaanil näidatud ulatuses. Kogu hoone pikkuselt on fassaadi vahetusse lähedusse mahapandud suured kogused põlevkivi (foto 10).

Hoone teljel, poolkaarekujuliselt istutatud leht ja okaspuude vahel asetseb kiviskulptuur "Leda luigega". Nimetatud skulptuurteose olukord on märksa halvem peafassaadi esise skulptuuri-ga võrreldes. Pääle kohutavalt paksult päälevisatud lubjasegu, mis kohati, eriti näo osas, vormi lamedaks muudab, on kuju pea kaela juurest murdunud ning võib tulevikus hävida. Purunenud on

ka linnu jalad. Ilmastikutingimuste mõjul, tänu halvale segumaterjalile ja kaju siledale pinnakäsitlesele, langeb krohv osaliselt juba maha. Punane lubjavärvkate püsib postamendil veel ainult osaliselt vertikaalsetel pindadel.

Oleks vaja kiiremas korras organiseerida eelpoolmainitud skulptuurteoste kaitset, sest hoone valdajad mitte küllaldaselt teadlikud olles nende väärtusest, võivad neid tulevikus uuesti ülekrohvida!

Väljaku puudegrupist on mõned puud väljasaetud. Puude lähedal murupinnal asub madalal postamendil kivist raiutud lõvikuju, mis osaliselt purunenud (foto 32).

Pargi idaküljel, mõnikümmend meetrit väljaspool otsest pargipiiri asetseb väike kuplitaoline hauaküngas millel asetseb kivist raiutud reljeeftalvel, mis on madalas raiakivitehnikas teostatud ja kujutab habemega vanameest, kes hoiab noort naist kolmeharuline hark käes. Reljeefil teksti ei leidu. Kiviplaat seisab künkal lahtiselt ja kinnitamata. Sellele kompositsioonilt ja teostuselt küllaltki huvitavale reljeefile tuleb osutada rohkem tähelepanu. Esmajärjekorras vajab reljeef kinnitamist.

Mõisa park on poolkaare kujuline ja käesoleval ajal väga metsistunud. Suures ulatuses esineb madalat läbipääsmatut põõsastikku. Pargis asetsevad vabalt mitmesuguses suuruses ja kõrguses looduslikud hauakünkad. Enamik omab kupli taolist pinnareljeefi. Ühele mõisa peahoonele lähemal asuvale on omal ajal päleleistutatud grupp lehtpuid, mis praegu põlistena jätavad väga monumentaalse mulje, viidates mingisugusele mälestuspaigale (foto 33).

Hoone taga, pargi idapoolses osas asub lagunenud olukorras väike klassitsistlik hoone. Hoone fassaadil olnud sambad on hävinenud. Leidub ka mitmesuguseid detailide- ja krohvidefekte (foto 34).

Pargiläänküljele rajatakse praegu MTJ'i poolt uusi ehitusi vahtavalt väljatöötatud generaalplaanile (Projekt.Instit. "Põllumajandusprojekt" autorid Otstaavel ja Maasikas). Valmis on ehitatud neli hoonet: traktorite remonttöökoda, autode kuur, põllutöömashinate kuur ja tagavararoomade ladu. Ehitamisel on ka mitmed ühendusteod.

K o k k u v ö t e.

Endine Saue mõisahooned on meie territooriumil asuvatest mõisahoonetest üks huvitavamaid arhitektuuri mälestusmärke. Nii endiste kui ka praeguste valdajate ebaperemeheliku hooldamise tõttu on mõisahoonete komplekt, peahoone sisearhitektuur ja lähemas ümbruses asuvad skulptuurteosed saanud tõsiseid defekte. Saue MTJ valduses olles on hoonete sisse ehitatud keskküte, mõned suured ruumid tükeldatud vaheseintega ja fassaadidel teostatud suures ulatuses halvakvaliteedilisi remonttööd, millede juures pole silmas peetud hoone arhitektuurset kujundust. Paljude defektide tõttu on kogu välisarhitektuur hävinud.

Halvasti on hooldatud ka peahoone siseruumed: kunstnarmortabvliid ja stukkdekoratsioon on osaliselt hävinud ja rikutud. Valgendamise otstarbel on viimased tihti väga paksu segukihiaga ülekaetud ja madalama reljeefi ning peenema vormi juures kaotanud algupärase ilme. Rähul ei saa olla skulptuurteoste, hoone otsese ümbruse ja pargi olukorraga. Kuna mõisas asub praegu Masina-Traktori Jaam, siis hoone ümbruse korrastamine suures maastaabis ei saa enne generaalplaanis ettenähtud põhiliste majandus- ja tootmishoonete valmimist kõne alla tulla. Peafassaadi esise väljaku korrastamine koos tagafassaadi poolse haljasalaga ei tohiks aga kohalikele töötajatele olla koormavaks ja ülejätkäivaks. Masina-Traktori Jaama väljaehitamisel tuleb erilist tähelepanu omistada pargi puhastamisele ja taastamisele.

Tehes kokkuvõtet saue end. mõisahoone ülevaatuse kohta tuleb märkida, vaatamata paljudele välisfassaadide ja interjööride puudustele, objekti üldiste konstruktsioonide korrasolekut. Kõige halvemas olukorras on hoone fassaadide kujundus ja viimistlus ning selletõttu tuleb remont-restaureerimise tööd teostada esmajärjekorras fassaadidel.

- 1) Defektide laiendamise ärahoidmiseks tuleb fassaadide osas restaureerida kõik hävinud ja purunenud arhitektuursed detailid.
- 2) Mõõdunud remonttööde käigus oskamatult ning vormitult krohviga kinnimääritud fassaadide kujunduslikud osad tuleb vajaduse korral lahti võtta ja originaal kuju taastada.
- 3) Esmajärgulisteks ülesanneteks tuleb lugeda ka sokli korrastamist ja kogu hoone krohvidefektide likvideerimist.
- 4) Suures ulatuses on vaja välja vahetada akende klaasiraame ja teisi puitosasid. Akende klaasid vajavad kinnitamist.
- 5) Kõik hoone puidust detailid tuleb kaitsta õlivärvikattega, silmas pidades algupäraseid värvitoone.
- 6) Kiireloomuliste parandustööde hulka kuulub hoonele uue vihma-veetorustiku panemine, korrustevahelise simsi ja aknalaua päälise kaitsepleki väljavahetamine.
- 7) Pääle kõigi defektide likvideerimist tuleb fassaadidele anda uus lubjavärv viimistlus.
- 8) Siseruumides tulevad restaureerida purunenud stukkdetailid ja osaliselt hävinud seinapaneelid.
- 9) Väga korrektset ja asjatundlikku taastamist vajavad lubjavärviga ülevõõbatud kunstmarmortahvlid ruumides 12 ja 13.

Kõigis eelpool nimetatud ruumides asuvate kunstmarmortahvlite pinnaviimistluse uuendamist ja restaureerimist ette näha tulevikus vastavate spetsialistide poolt.

- 10) Ajutiste vaheseinte likvideerimine ja seoses sellega rikutud stukkdekoori restaureerimine.

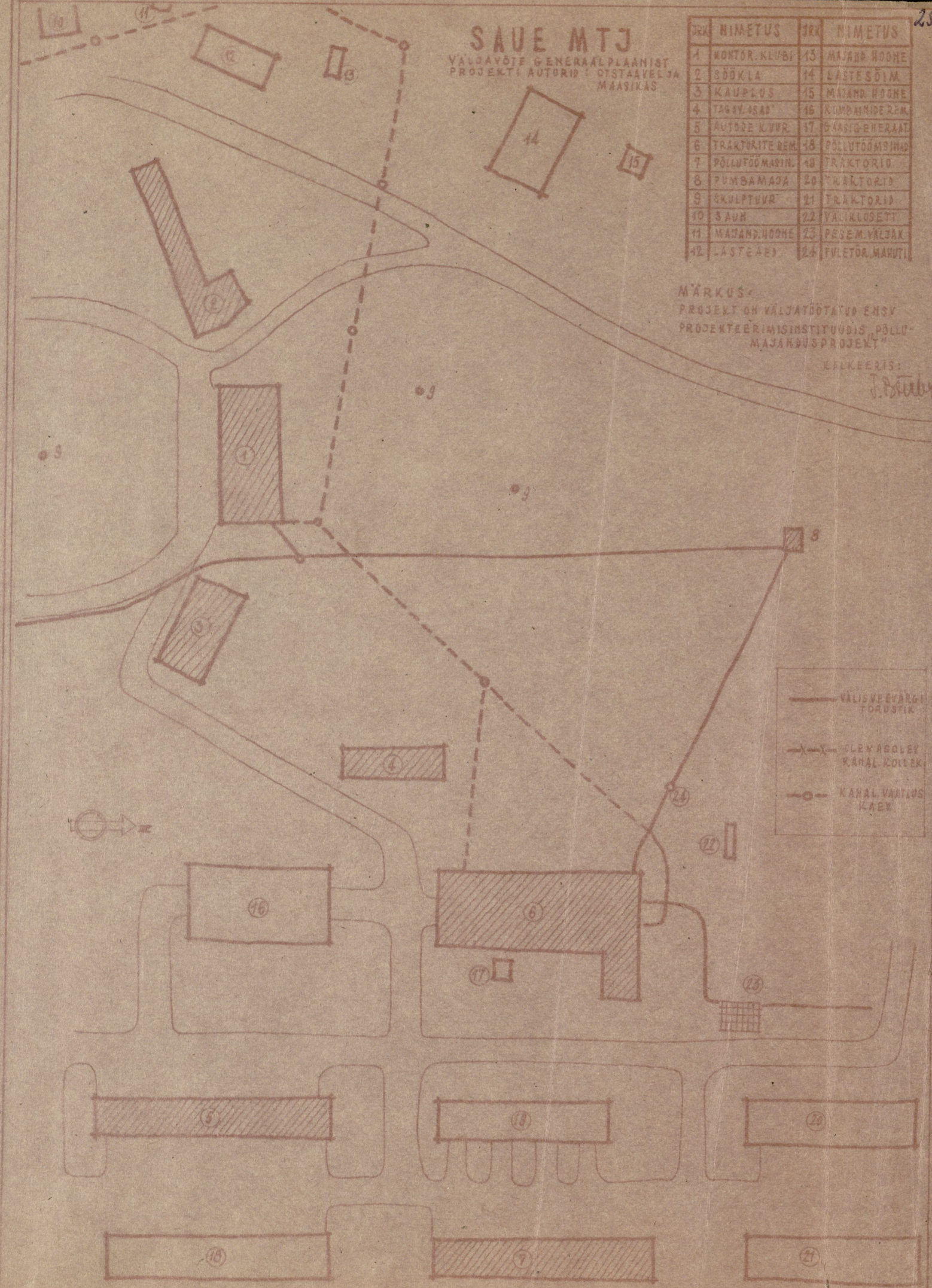
SAUE MTJ

VÄLJAVÕTE GENERAALPLAANIST
PROJEKTI AUTORID: OTSAAVEL JA
MAASIKAS

NR	NIMETUS	NR	NIMETUS
1	MONTOR. KLUBI	13	MAJAND. HOONE
2	SÕKKLA	14	LASTESÕIM.
3	KAUPLUS	15	MAJAND. HOONE
4	TÄHT. ASAD	16	KOMBINIDEREM.
5	AUTODE LÜÜR	17	GAASIGENERAAT.
6	TRAKTORITE REM.	18	PÖLLUTÖÖMÄSHAD
7	PÖLLUTÖÖMÄSHIN.	19	TRAKTORID.
8	PUMBAMAJA	20	TRAKTORID.
9	SKULPTUUR	21	TRAKTORID.
10	SÄUH	22	VÄLIKLOSETT
11	MAJAND. HOONE	23	PESEM. VÄLBAK.
12	LASTE AED	24	TVLETOR. MAHUTI

MÄRKUS:
PROJEKT ON VÄLJATÖÖTATUD ENSV
PROJEKTEERIMISINSTITUUDIS "PÖLLU-
MAJANDUSPROJEKT"

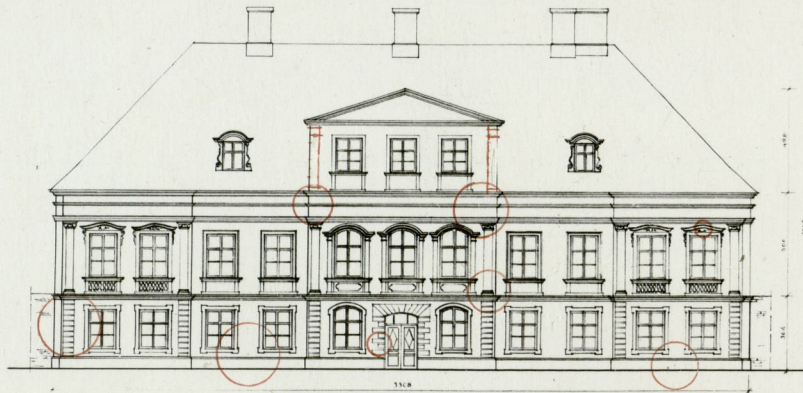
KALKEERIS:
J. Põllu



	VÄLISVEEVARGI TORUSTIK
	OLEN AGOLEK KANAL KOOLEK
	KANAL VÄÄTUS KÄEV



ENSV Arhitektuuri Valitsuse
arhiiv
M 12.1-8



ENDINE SAUE MÕISAHOONE
PEAFASSAAD

0 1 2 3 4 5 6 7 8 9 10 11 12 13 14 15 16 17 18 19 20 21 22 23 24 25 26 27 28 29 30 31 32 33 34 35 36 37 38 39 40 41 42 43 44 45 46 47 48 49 50 51 52 53 54 55 56 57 58 59 60 61 62 63 64 65 66 67 68 69 70 71 72 73 74 75 76 77 78 79 80 81 82 83 84 85 86 87 88 89 90 91 92 93 94 95 96 97 98 99 100
M 1:100

<p>TRT ENSV ARHITEKTUURI VALITSUSE TEADUSLIK RESTAUREEERIMISE TÖÖKODA PROJEKTEERIMIS-ÜHIRMISE TSEHH</p>			
<p>ENDINE SAUE MÕISAHOONE</p>			
ÜLEVALVE	PEAFASSAAD	MÕÖT	1:100
LOOJA	PEAFASSAAD	LEHT	5
PROJEKTOR	INS. R. TOOM	LEHT	5
REVISOR	ARK. LEHUSKEL	LEHT	5
SOOVIKIRJUTAJA	ARK. LEHUSKEL	LEHT	5
CONTROLLEERIJAD	ARK. R. MATTIS	LEHT	5

FOTO NR. 1.

ENSV Ministrite Nõukogu
Riiklik Ehituse ja Arhitektuuri Komitee
TEADUSLIK RESTAUREEERIMISE TÖÖKODA
Tallinn, Lai tänn. 29



FOTO NR. 2.



FOTO NR. 3



FOTO NR. 4.

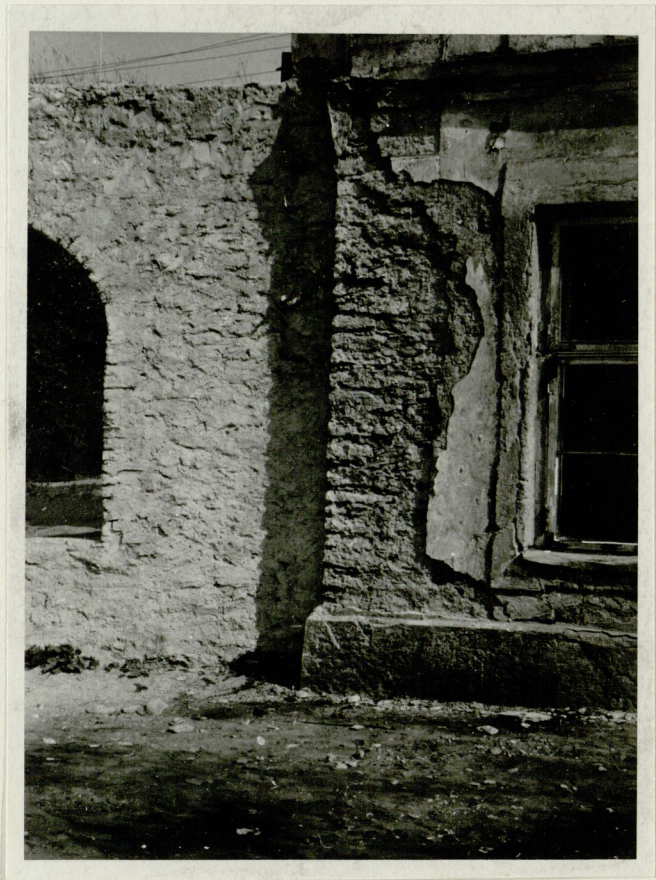


FOTO NR. 5.



FOTO NR. 6



FOTO NR. 7.



FOTO NR. 8



FOTO NR. 9



FOTO NR. 10



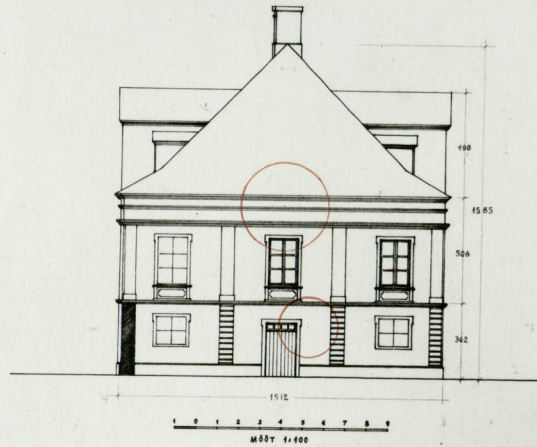
FOTO NR. 11.



FOTO NR. 12.

ENSV Arhitektuuri Valitsuse
 arhiv
 M 424-9

ENDINE SAUE MÕISAHOONE
 OTSA VAADE
 L'ÄÄNE ST



ENSV ARHITEKTUURI VALITSUSE
TRT TEADUSLIK RESTAUREERIMISTÖÖKONA
 PROJEKTEERIMIS UURIMISE TSEHH

ENDINE SAUE MÕISAHOONE
 OTSA VAADE

TEHASE MIS	NIIMI	ALLKIRI	KUNNI	MÕÖT 1:100
ARVUS	INL. E. TÕRJA			LEHT
1957	1957			N: 6
1957	1957			1957

FOTO NR. 13.



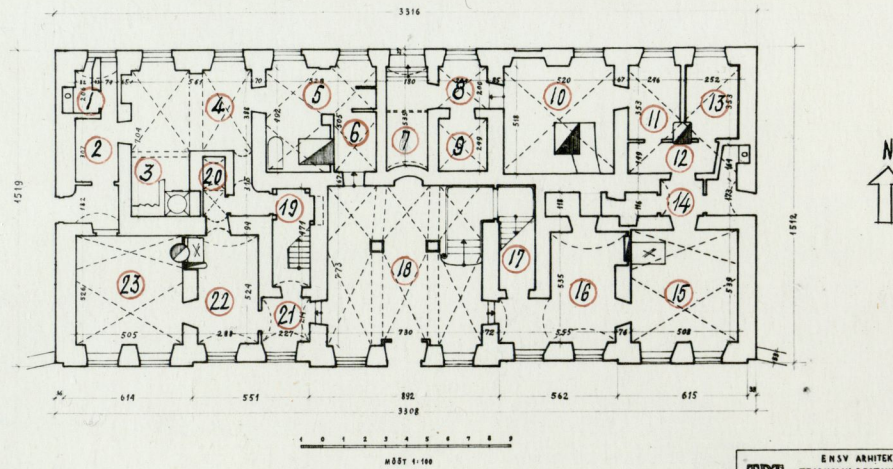
FOTO NR. 14.



FOTO NR. 15.

ENSV Arhitektuuri Valitsuse
 arhiv
 M241-40

ENDINE SAUE MÕISAHOONE
 I KORRUSE PÕHIPLAAN



ENSV ARHITEKTUURI VALITSUSE
TRT TEADUSLIK RESTAUREERIMISE TÖÖKODA
 PROJEKTEERIMIS-ÜURIMISE TSEHH

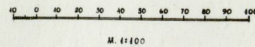
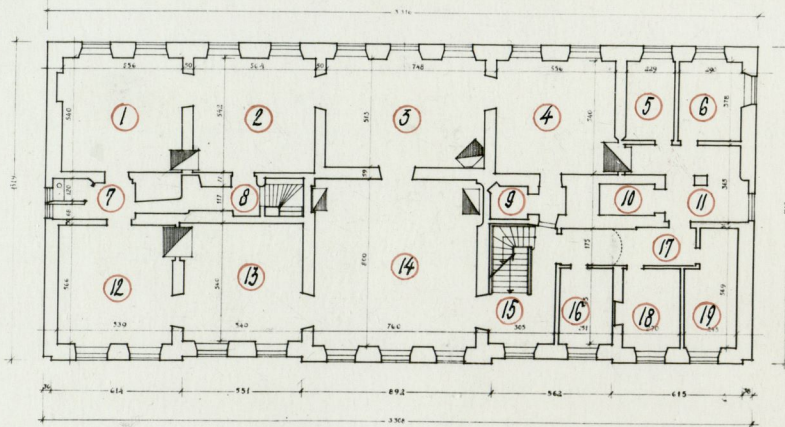
ENDINE SAUE MÕISAHOONE
 I KORRUSE PÕHIPLAAN M.001

PROJEKTEERIMISE TÖÖLIS A. KESKLA	NIIMI	ALLKIRI	ÜHINEV	M.001
PROJEKTEERIMISE TÖÖLIS J. KESKLA	INS. N. TOOM	LEHT		
PROJEKTEERIMISE TÖÖLIS J. KESKLA	INS. N. TOOM	LEHT		
PROJEKTEERIMISE TÖÖLIS J. KESKLA	INS. N. TOOM	LEHT		
PROJEKTEERIMISE TÖÖLIS J. KESKLA	INS. N. TOOM	LEHT		

FOTO NR. 16.

ENSV Arhitektuuri Valitsuse
 arhiv
 M 42.1-11

ENDINE SAUE MÕISAHOONE
 II KORRUSE PÕHIPLAAN



ENSV ARHITEKTUURI VALITSUSE
 TEADUSLIK RESTAUREERIMISE TÖÖKODA
 PROJEKTEERIMIS-ÜBIRIMISE TSEHH

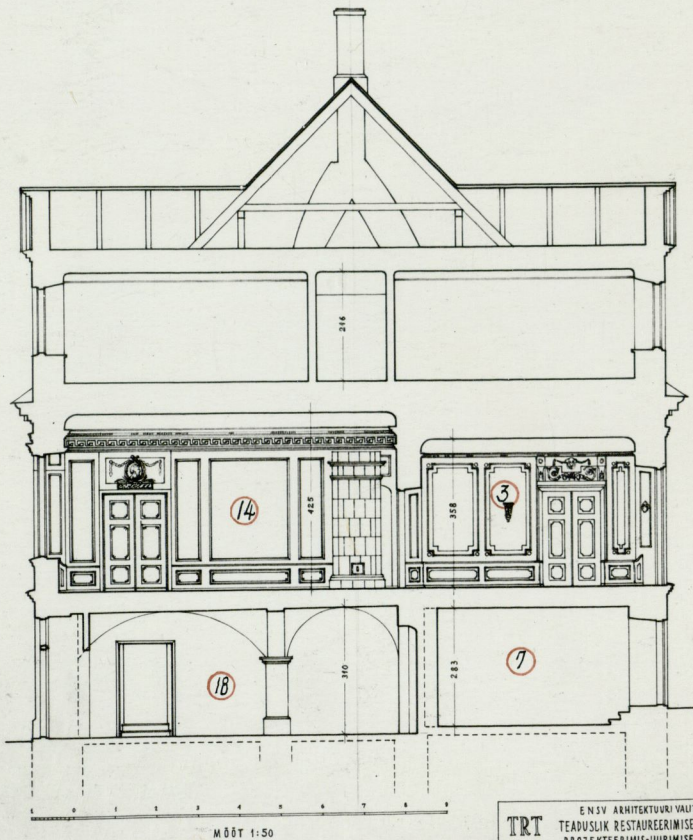
ENDINE SAUE MÕISAHOONE

PROJEKTI TÖÖKODA TSEHH	PROJEKTI TÖÖKODA TSEHH	PROJEKTI TÖÖKODA TSEHH	PROJEKTI TÖÖKODA TSEHH	PROJEKTI TÖÖKODA TSEHH
PROJEKTI TÖÖKODA TSEHH	PROJEKTI TÖÖKODA TSEHH	PROJEKTI TÖÖKODA TSEHH	PROJEKTI TÖÖKODA TSEHH	PROJEKTI TÖÖKODA TSEHH
PROJEKTI TÖÖKODA TSEHH	PROJEKTI TÖÖKODA TSEHH	PROJEKTI TÖÖKODA TSEHH	PROJEKTI TÖÖKODA TSEHH	PROJEKTI TÖÖKODA TSEHH
PROJEKTI TÖÖKODA TSEHH	PROJEKTI TÖÖKODA TSEHH	PROJEKTI TÖÖKODA TSEHH	PROJEKTI TÖÖKODA TSEHH	PROJEKTI TÖÖKODA TSEHH

FOTO NR. 17.

ENBY RESTAURANDI TÖÖKODA
arhiv
M 421-15.

ENDINE SAUE MÕISAHOONE LÕIGE



MÕÖT 1:50

ENBY ARCHITECTUURI VALITSUSE
TRT TÄDUSLIK RESTAUREERIMISE TÖÖKODA
PROJEKTEERIMIS-ÜÜRIMISE TSEHH

ENDINE SAUE MÕISAHOONE
LÕIGE

ALUSTÄHTSUS	22.01.15	MOÖT	1:50
ARH. ALA	NI MI	ALLKIRI	EMMAY
PROJEKTOR	ING. N. TOOM	LEHT	10.02.15
PEE-ÜÜRITAJA	JARV & MÜTSD	LEHT	10.02.15
JÕURISTAND	JARV & MÜTSD	LEHT	N-9
KONTROLLIJAD	ANN GÜBENSKI	LEHT	10.02.15

FOTO NR. 18.



num 3
II u.

FOTO NR. 19.



num 3
II u.

FOTO NR. 20



Колонна 12
П. К.

FOTO NR. 21.



Колонна 13
П. К.

FOTO NR. 22.



FOTO NR. 23.



FOTO NR. 24.



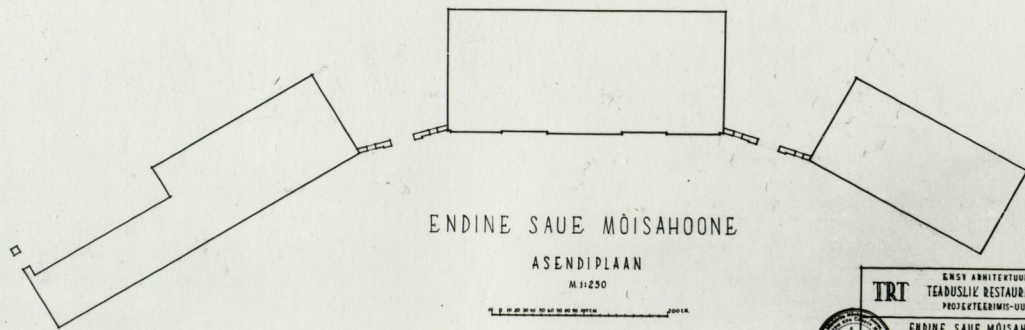
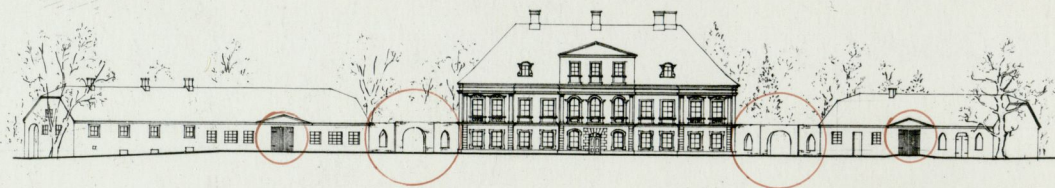
2
1911
2

FOTO NR. 25



FOTO NR. 26.

ENSV Arhitektuuri Valitsuse
arhiv
M 11-7.



ENDINE SAUE MÕISAHOONE

ASENDIPLAAN

M 1:250



ENSV ARHITEKTUURI VALITSUSE			
TRT TEADUSLIK RESTAUREERIMISE TÖÖKODA			
PROJEKTEERIMIS-ÜURIMISE TSEHH			
ENDINE SAUE MÕISAHOONE			
PROJEKT	ASENDIPLAAN	MOOT	
ARH. JOON	ARH. JOON	ARH. JOON	ARH. JOON
ARH. JOON	ARH. JOON	ARH. JOON	ARH. JOON
ARH. JOON	ARH. JOON	ARH. JOON	ARH. JOON
ARH. JOON	ARH. JOON	ARH. JOON	ARH. JOON

FOTO NR. 27.

42.



FOTO NR. 28



FOTO NR. 29.



FOTO NR.30.



FOTO NR.31.



FOTO NR. 32.



FOTO NR. 33.



FOTO NR. 34.

Koostas:

T. Bäckler

/T. Bäckler./

C. Jomm

ENSV Arhitektuuri Valitsuse
Teaduslik Restaureerimise Töökoja
direktor

/C. Jomm./