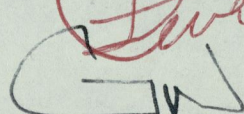
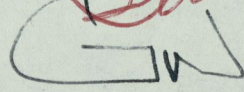
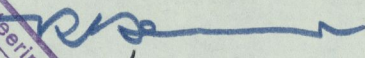
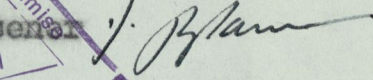


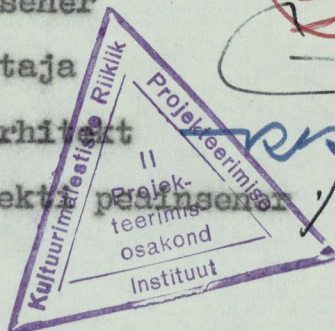
ERA.T-76.1.10421  
A-216

EESTI NSV RIIKLIKU EHTUSKOMITEE  
KULTUURIMÄLESTISTE RIIKLIK PROJEKTEERIMISE INSTITUUT  
II OSAKOND

Objekt - Tartu, V.Kingissepa t. 10, kino "Saluut"  
Tellija - Tartu Linna Riikliku Kinovõrgu Direktsioon  
Töö nr. - 2-79176

Kapitaalremondi eritingimused

Instituudi peainsener		H. Toss
II osakonna juhataja		J. Vali
II osakonna peaarhitekt		K. Aluve
II osakonna projektipeainsener		J. Kulasalu
Objekti autor		M. Kuldvere



Tallinn 1979



## KINO "SALUUT"

### 1. Töö alused.

1. Tartu Linna Riikliku Kinovõrgu Direktsiooni kiri nr. 103, 5. VII 1979.a.
2. ENSV Ministrite Nõukogu määrus nr. 346. 1.VIII 1973.
3. Tartu vanalinna kaitsetsooni detailplaneerimise projekt, Tartu 1977, 1978.

### 2. Ajaloost.

Majavaldus V.Kingissepa 10 paikneb Tartu vanalinna kaitsetsoonis kvartal K-7V.Kingissepa (end. Kүүtri) ja Ülikooli (end. Kraamipoodnike-Kraemer-Strasse) tänavate nurgal krundil kr. 48.

1775.a. tulekahjus hävis selles piirkonnas asunud hoonestus ja alles 1781.a. määrati krundi piirid kindlaks. Plats kanti pastor Theodor Oldeköpi nimele.<sup>1)</sup> Th. Oldeköp ehitas krundile kivimaja ja kivist kõrvalhooned ning müüs kõik 1786.a. G.J.v. Knorringile<sup>2)</sup>, kelle perekonnale jäi maatükk 1850.a.-ni. 1796.a. toimus kivimaja hindamine. Nagu see tollal kombeks, võttis sellest osa 8 erimeistrit. J.H.B. Walter (Tartu Raekoda 1789) kinnitas, et kõik ehitised ja piirimüür on korralikult kivist ehitatud ja püstitatud. Kahekorruselise maja juures olevad kõrvalhooned nagu tall, tõllakuur jm., olid elamuga kokku viidud.<sup>3)</sup>

---

1) RAKA, f.995, n.1, s.-ü.21861, l.242

2) RAKA, f.995, n.1, s.-ü.21861, l.242

3) RAKA, f.995, n.1, s.-ü.24605, l.2



1850.a. omandas krundi Tartu Ülikooli vehklemis-  
õpetaja A.Maiström, kes seadis samas majas sisse vehk-  
lemissaali,<sup>4)</sup> kuid juba 1854.a. ostis maavalduse E.V.  
Stackelberg, kes taotles samal aastal maja ümberehitamise  
luba. Projekt telliti arhitekt J.Schwederilt. Osa mäda-  
nenud palke oli vajunud ja alumise toa lagi, kus tollal  
asus Ülikooli vehklemisõpetuse ruum, ähvardas sisse lan-  
geda.<sup>5)</sup>

1855.a. soovis E.v.Stackelberg saada hoone edasise  
väljaehitamise luba juba kolmekordseks.<sup>6)</sup> Järgmisel aastal  
teatatakse, et majale on korrus peale ehitatud, pea- ja  
kõrvalhoone omavahel seotud, kokku oli neis 39 tuba, 55  
akent, 18 ust. Aed puudus.<sup>7)</sup> Hoone sai põhiliselt sama  
väliskuju, mis püsib tänaseni (foto 1).

1907.a. suurendati soklikorruse aknaid ja muudeti  
V.Kingissepa tänava poolsel fassaadil uste asetust. Pro-  
jekti koostas arhitekt R.Pohlmann.<sup>8)</sup>

1909.a. sai majaomanikuks L.Luiga<sup>9)</sup>, 1921.aastal Jaan  
Ottel.<sup>10)</sup>

1921.a. ehitati I korrusele, praeguse kino "Saluudi"  
sissekäigu kohale kauplus arhitekt A.Potšekajevi projekti

---

4) RAKA, f.2381, n.2, s.-ü. 722, l.52

5) RAKA, f.995, n.1, s.-ü.5524, l.208-213

6) RAKA, f.995, n.1, s.ü.5532, l.1-3

7) RAKA, f.995, n.1, s.-ü.26230, l.1-6

8) RAKA, f.2623, n.1, s.-ü.147, l.160-161

9) RAKA, f.2381, n.2, s.-ü.723, l.8

10) RAKA, f.2381, n.2, s.-ü.723, l.81



järgi. <sup>11)</sup>

1922.a. algas kino "Athena" ehitus <sup>12)</sup> arhitekt A. Potšekajevi projekti kohaselt. <sup>13)</sup> Esialgne kinosaal oli ilma kallakpinnata. Sissepääsu ette rajati kolme sambaga tänava poolt varjatud eeskoda. Samaste kapiteelid taotleavad eestipärasust (tammehed, viljapead).

Samaaegselt tehti põhjalik remont "esimesel korral kohvimajas, mis seisab eraldatud kinemotorkovi plaanist" <sup>14)</sup>. Seati sisse uus kanalisatsioonisüsteem. <sup>15)</sup>

1923.a. veebruaris on kino valmis. <sup>16)</sup> 1923.a. püüdis J. Otter saavutada linnavalitsuselt luba kõrvalasuva maja esimesse korruse äriruumide ja kino vahele läbikäik teha, kuna aga projekt puudus ja ehitusinsener A. Seydenbach tulemüürist käiku läbi rajuda ei lubanud, siis lükati J. Otteri palve tagasi. <sup>17)</sup>

1926.a. toimus kinos suurem remont. J. Otter tellis skulptor F. Sannamehelt kino sisekujunduse, mis oli üks

- 
- 11) Tartu Linnavalitsuse toimik, 28<sup>21</sup>
  - 12) "Tööline", 28.XI 1922.
  - 13) Tartu Linnavalitsuse toimik, 9<sup>22</sup>
  - 14) " " 21<sup>22</sup>
  - 15) " " 102<sup>22</sup>
  - 16) "Tööline", 5.II 1923
  - 17) Tartu Linnavalitsuse toimik, 70<sup>23</sup>



ulatuslikumaid 20-ndatel 30-ndatel aastatel kunstnikule esitatud tellimustöid ja tulemuseks sai rikkalikuma dekoo- riga kinohoone Eestis.

Hilisematel aastatel toimusid ümberehitused põhiliselt kohvikuruumides (1927 A.Matteus, 1928.-1929. Sisekujundus arhitekt N.Willerilt, 1937. V.Kusmin, 1939-40. A.Matteus). Kinos muudeti 1934.a. saali põrand kallakpinnaks ja korral- dati istekohtade asetust (V.Kusmin), 1938.-1939 seati ümber kino aparaadiruum (A.Matteus)<sup>18)</sup>, kuid määravaimaks jäi siiski 1926.a. suvel toimunud remont. "Postimees" märkis sel puhul, et kino "Athena" ei jäänud pärast remonti maha välismaa moodsatest kinodest. Treppe ja põrandaid katsid nüüd vaibad, seintel maitsekad joonistused ja reljeefid. Ootesaalidesse muretseti vastav mööbel.<sup>19)</sup> J.Otter tegi neil aastail palju võlgu ning oli sunnitud kr. 48 koos kino ning kohvikuga 1929.a. H.Pudersellile ja E.Kiipusele müüma.<sup>20)</sup>

F.Sannamehelt pärinevad kaks suuremat reljeefi "Orpheus ja Euredike" ning "Kolm Graatsiat", lastefiguuridega friis, rõdu kujundus vaatesaalis, reljeefmedaljonid, aknapealis, kujundus teise korruse fuajees, arvatavasti seinamaalid rõdufuajees ning isikukultuse ajal hävitatud naisfiguur ja Pallas Athena pea. Kino on kujundatud nimetust "Athena" silmas pidades antiikkunsti jäljendavana.

F.Sannamehe looming võeti riikliku kunstimälestiste kaitse nimekirja nr. 341 all.

---

18) Tartu Linnavalitsuse toimikud ja N.Raid, Ajalooline õiend kvartali Suurturg-Rüütli-Küütri-Jaani t. kohta II, Trt. 1973, VRV P-1728, l.43-44.

19) "Postimees", 22.IX 1926.

20) RAKA, f.2381, n.2, s.-ü.723, l.310.



Väärtuslikke andmeid kino varasema korralduse kohta andis kauaaegne kinotöötaja M.Tiik.

Alumise korruse fuajees asus kassa, vasakul seinal paiknes suur peegel. Tuulekoda ning praegused kassaruumid on hiljem ehitatud. Ülesviiva trepi käsipuu esimesel postil asus Pallas Athena kiivris pea. Antiikkunstis kujutati Athenat peamiselt pöörase, hoolimatu lahingujumalannana, kelle kätte Zeus usaldas hirmuäratava relva - piksenoole. Antiikskulptuuridel kandis Athena tavaliselt sõjamehe varustust, mis oli eeskujuks ka F.Sannamehe loomingle.

Tumepunane, vaskpulkadega astmete külge kinnitatud vaip kattis treppi ning teise korruse fuajee põrandat. Teise korruse fuajee on rikkalikult pilastrite, medaljonide ja sammastega kaunistatud (fotod 2,3). Ruumil on klassesistlik peegellagi, mis ümbritsetud muna- ja pärlvöödega.

Treppide vahel seisavad kaks korintose stiili imiteerivate kapiteelidega sammast. Kapiteeli (foto 8) alaosa (ehhiin) on karikataoline. Seda katavad lopsakad akantuslehed, mis kujundavad ülemineku ehhiinilt nelinurkade abakusele. Samba teostus on üle võetud toskaana stiilist (massiivsus, Kannelüüride puudumine, lihtne baas). Varem paiknes sammaste vahel F.Sannamehe ettesirutatud kätega naisfiguur (fotod 4, 5). Mõnda aega asetses skulptuuri kätel vaagen madalakasvuliste lilledega. Kuna raskus oli liiga suur ja käed pragunesid, siis vaagen eemaldati. Fuajee seinu liigendavad sammaste stiili järgivad pilastrid (foto 10), neist trepi juures seisavad 2 kolmikpilastrit (foto 9).

Fuajee on rikkalikult reljeefidega kaunistatud.



Neist teostuselt suurim kujutab kolmefiguurilist kompositsiooni akna kohal pilastrite vahel (fotod 6, 7). Seintel pilastrite vahel paiknevad 4 paari reljeefmedaljone (fotod 11-14), mis kujutavad seisvaid, muusitseerivaid, tantsivaid ja suudlevaid inimfiguure, mida ümbritseb pärlvööt. M.Tiigi mälestuste kohaselt oli valgete figuuride tagapõhi värvitud helesiniseks.

Fuajees rippus 2 suurt vaskkroonlühtrit (foto 2), mis on asendatud klaasvalgustitega (foto 3). Mõnedel andmeil kuuluvad endised kroonlühtrid praegu ülikoolile. Fuajeesst pääses saali ja eraldi sissepääsuga tagaseinas asuvasse parterilooži, mis tänapäevani säilinud ei ole. Praegu asub siin aparaadiruum ja mikseripult (foto 19). Ümberhitus toimus 1947.a. K.Suurmetsa projekti kohaselt.<sup>21)</sup> Saali seinad on rikkalikult kaunistatud F.Sannamehe reljeefidega. Külgliseintes paiknevad kaks kolmefiguurilist võrdlemisi kõrges vormis teostatud reljeefi, mõlemad suuruses 3x3 m. Esimene kolmikfiguur (fotod 15, 17) kujutab endast stseeni "Orpheuse ja Eurydike" müüdist, nimategelasi koos lüüra leiutaja, jumalate käskjala Hermésega, teine (fotod 16, 18) veetlevat õeskonda (Röömsameelsust) ja Thaleiat (Õitsengut), kellela polnud Antiikmaailmas ühtegi pidu võimalik pidada.

1974.a. restaureerimisel selgitati, et reljeefid olid esialgselt värvitud kollakasoranžiks.

Ovaalse rõdu esikülg on kaunistatud lopsaka stiliseeritud tainornamendi ning lõvipeadega (fotod 21-23). Rõdu loožis paiknevad stiilsed vaheseinad. Kogu saali ümbritseb

---

21) Tartu Ehituse ja Arhitektuuri Osakond, nr.14



meetrikõrgune madalreljeefis teostatud friis tantsivate ja musitseerivate lapsefiguuridega (fotod 24-33) puuviljadega täidetud amforate vahel. Seinad on kaetud punakaspruuni riidega, lava-ava ümbritseb muna- ja pärlvõõt (foto 20). Lava ees nišsis paiknes lõvikuju (praegu kino "Komsomol" keldris). Ekraan kaeti tumepunaste eesriietega, põrandal piki vahekäike kulges tumepunane vaip. Lagi ehitati pärast 1945.a. tulekahju ümber.<sup>22)</sup> Ripuvad piimklaasist vägustid ja ventilatsioonirest on esialgsed.

Rõdufuajee põrand oli kaetud beeži vaibaga, parempoolsel seinal (fotod 34, 35) paiknesid nn. Itaalia aeda kujutavad maalingud, arvatavasti samuti F.Sannamehe looming. Mõnedel suulistel andmetel paiknes ka laes maaling, kuid tõestusmaterjal puudub. Lage ümbritsesid kassetid (foto 36). Laevalgus puudus, valgust saadi vasest seinaplaadi abil. Fuajee otsas asuvad 2 klaasustega, praegu direktsioonile kuuluvat ruumi. 1952.a. esitati H.Russaku projekt kassaruumi üleviimiseks V.Kingissepa 8, endisesse fotoateljeesse. Samasse nähti ette ka direktori kabinetti ja laoruumi. Esialgse projekti kohaselt ühendust kassa ja kinoruumide vahele ette ei nähtud. See projekt leiti olevat ebaotstarbekohane ning uue projekti järgi sai kino praeguse kino ruumide asetuse.<sup>23)</sup> 1974.a. restaureeriti mõranenud reljeefe.

Kuna kino "Saluut" asetseb vanalinna kaitsetsooni südames Nõukogude väljaku läheduses ja siin asuvad uni-

---

22) Tartu Ehituse ja Arhitektuuri osakonna arhiiv, nr.87

23) Tartu Ehituse ja Arhitektuuri osakond, nr.14



kaalsed Eesti avalikes hoonetes ainulaadsed F.Sannamehe reljeefid, siis tasuks kaaluda hoone sisekujunduse taastamist esialgsel kujul ja kino muutmist Tartu esinduskinoks.

### 3. Eritingimused

1. Üldine kapitaalremont on lubatud.
2. Remondi käigus ruumide asetust mitte muuta, mitte lõhkuda põhilisi vaheseinu ning juurde ehitada uusi, mis muudaksid saali, fuajeede, treppide suurust ja asetust.
3. Mitte muuta lava-ava suurust.
4. Rõdu loožide vaheseinad ja piirded jätta miljöö huvides endiseks, muuta võib kohtade asetust ja arvu.
5. Lõpetada reljeefide restaureerimine.
6. Taastada rõdu fuajee seinamaalingud. Vastav projekt tellida Kultuurimälestiste RPI-st.
7. Lubamatu on kääpingleudadest kujundus, päevavalguslambid jms. vestibüülis, tuulekojas, kassaruumis.
8. Kapitaalremondi tehniline dokumentatsioon kooskõlastada ENSV Ministrite Nõukogu Riikliku Ehituskomitee Arhitektuurimälestiste Kaitse Inspeksiooniga.



F O T O D

1. V.Kingissepa 10. 1972.  
Foto: R.Valdre
2. Kino "Athena" vestibüül 1940-ndatel a.
3. Kino "Saluut" vestibüül. 1973.  
Foto: R.Valdre
4. Kino "Athena" vestibüül. 1940-ndatel. a.
5. Naisfiguur kino "Athena" vestibüülis. F.Sannamees. 1926.  
A.Vaga "Ferdie Sannamees", Tartu 1937, lk. 71
6. Kino "Athena", aknapealis. F.Sannamees 1926.a.  
A.Vaga "Ferdie Sannamees", Tartu 1937, lk.37
7. Kino "Saluut", aknapealis, 1973.a.  
Foto: R.Valdre
8. Kino "Saluut", vestibüüli samba kapiteel. 1973.a.  
Foto: R.Valdre
9. Kino "Saluut", vestibüüli kolmikpilastri kapiteel. 1973.a.  
Foto: R.Valdre
10. Kino "Saluut", vestibüüli pilatsrite kapiteelid ja friis  
1973.a.  
Foto: R.Valdre
11. Kino "Saluut", medaljon vestibüüli seinal. 1973.  
Foto: R.Valdre
12. Kino "Saluut", medaljon vestibüüli seinal. 1973.  
Foto: R.Valdre
13. Kino "Saluut", medaljon vestibüüli seinal. 1973.  
Foto: R.Valdre
14. Kino "Saluut", medaljon vestibüüli seinal. 1973.  
Foto: R.Valdre
15. Kino "Athena". Reljjeef "Orpheus ja Eurydike" kinosaalis.  
F.Sannamees 1926. A.Vaga "Ferdie Sannamees, Tartu 1937, lk.72
16. Kino "Athena", reljjeef "Kolm Graatsiat" kinosaalis  
F.Sannamees, 1926.  
A.Vaga, "Ferdie Sannamees", Tartu 1937, lk.73



17. Kino "Saluut". Reljeef "Orpheus ja Eurydike" kinosaalis  
1973.a.  
Foto: R.Valdre
18. Kino "Saluut". Reljeef "Koõm Graatsiat" kinosaalis.1973.  
Foto: R.Valdre
19. Kino "Saluut". Saalivaade. 1973  
Foto: R.Valdre
20. Kino "Saluut". Saalivaade. 1973  
Foto: R.Valdre
21. Kino "saluut". Rõdu. 1973  
Foto: R.Valdre
22. Kino "Saluut". Rõdu. 1973.  
Foto: R.Valdre
23. Kino "Saluut". Rõdu detail. 1973.  
Foto: R.Valdre
- 24.-33. Kino "Saluut". Putode friis. 1973  
Foto: R.Valdre
34. Kino "Athena". Ülemise korruse fuajee 1946.a.
35. Kino "Athena". Ülemise korruse fuajee 1946.a.
36. Kino "Saluut". Ülemise korruse fuajee lagi. 1973.  
Foto: R.Valdre.









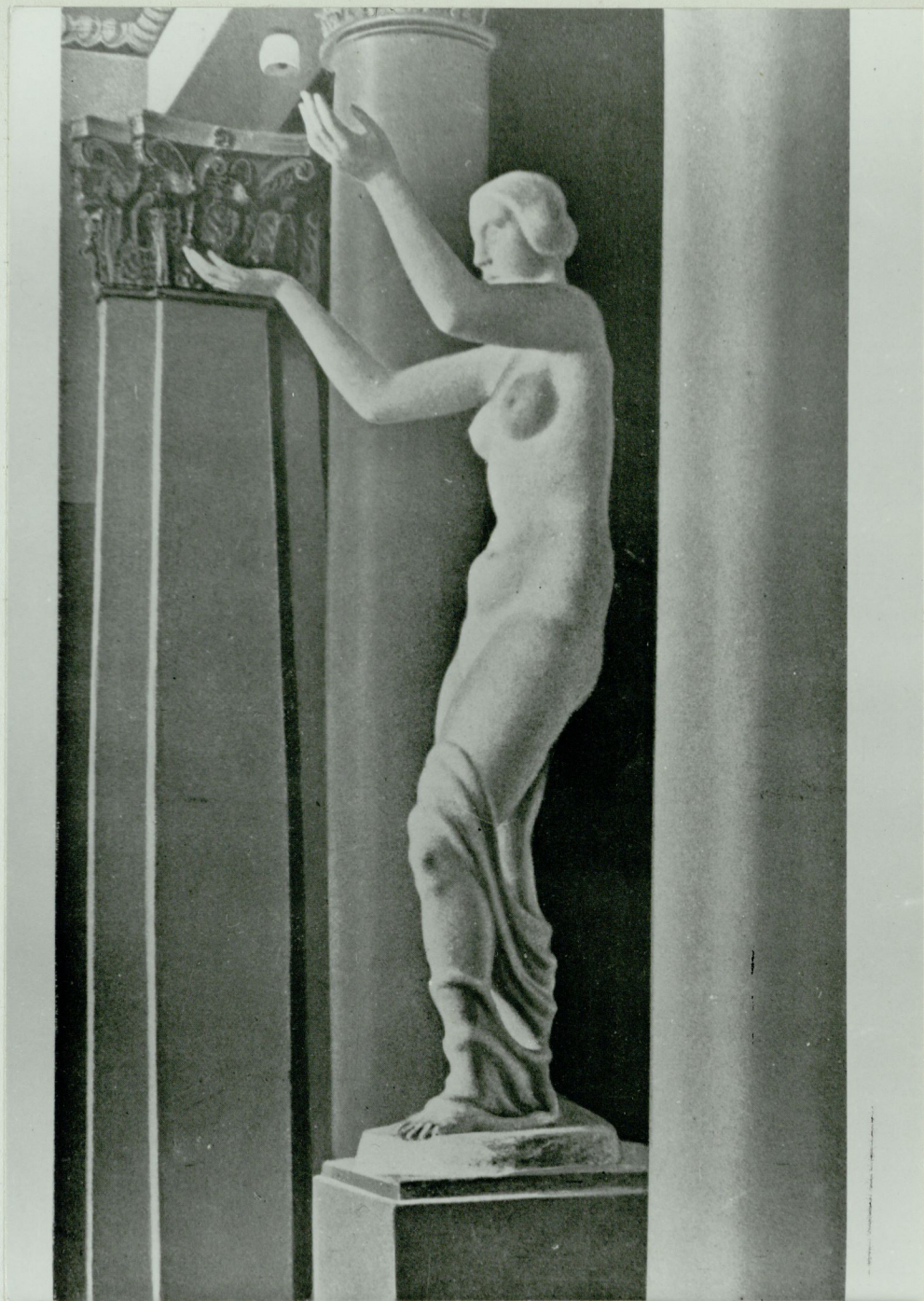














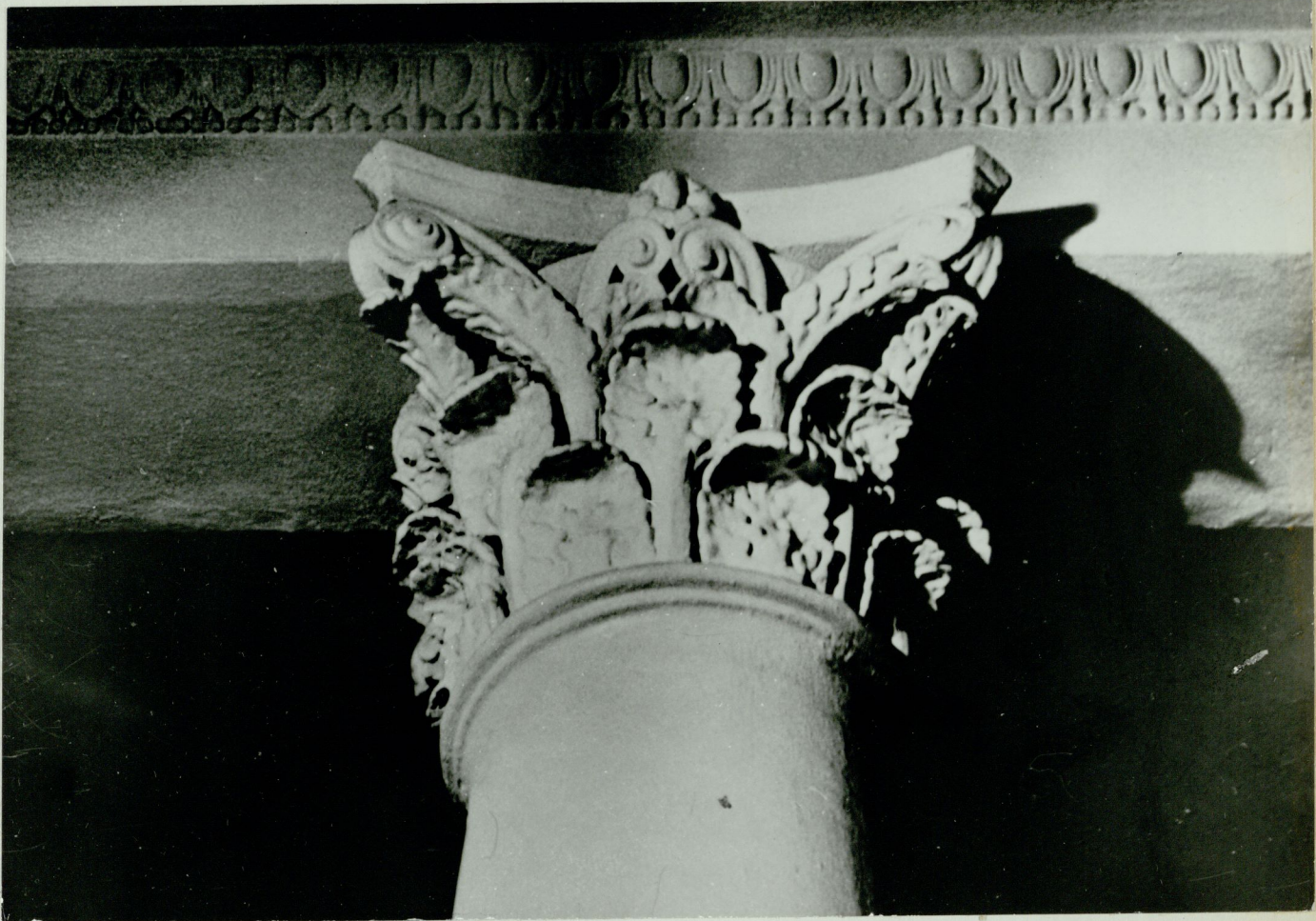


Kino „Ateena“ ooteruumi aknapealis Tartus (gips, 1926).  
Décoration d'une fenêtre du cinéma „Ateena“ à Tartu (plâtre, 1926).









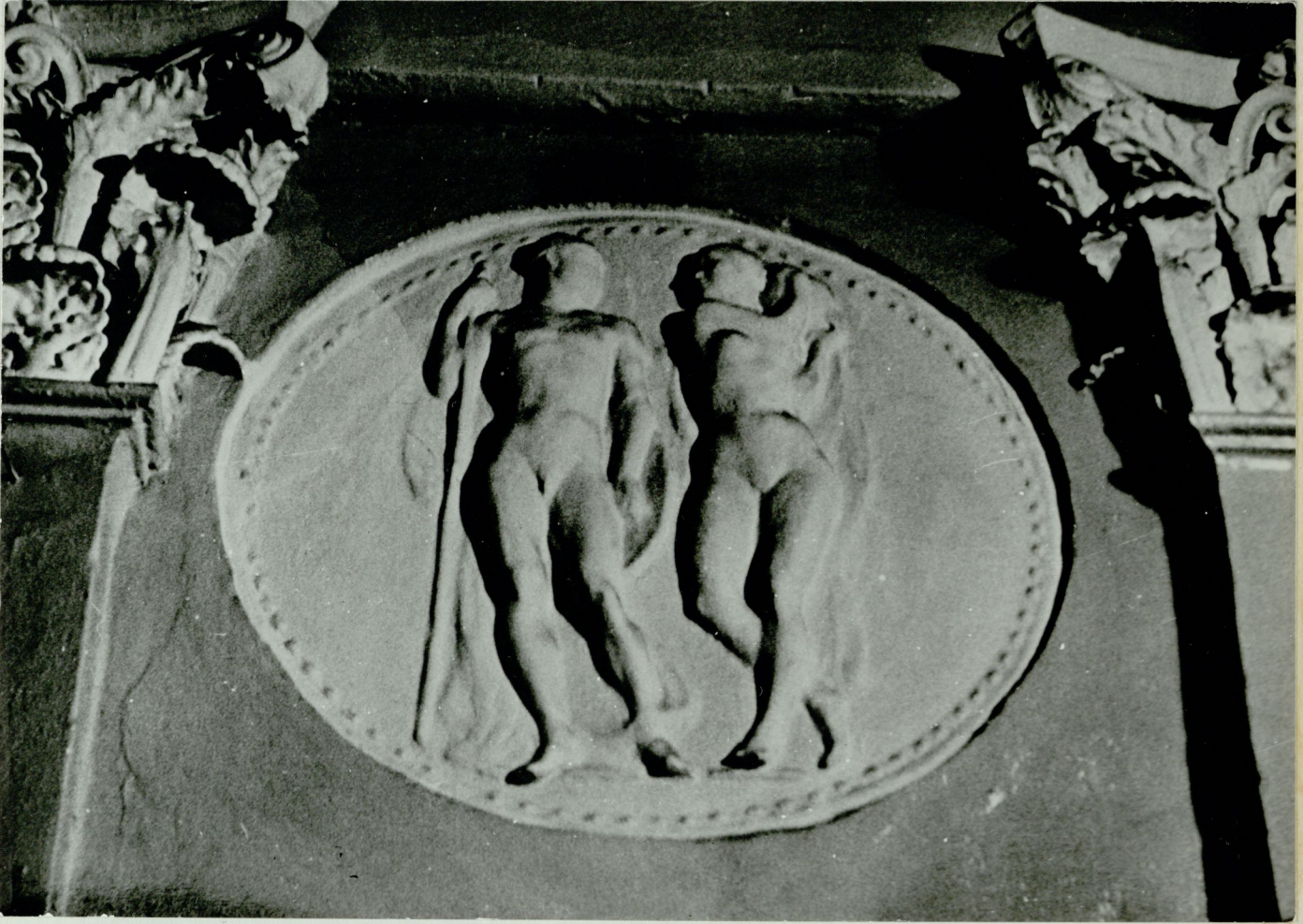




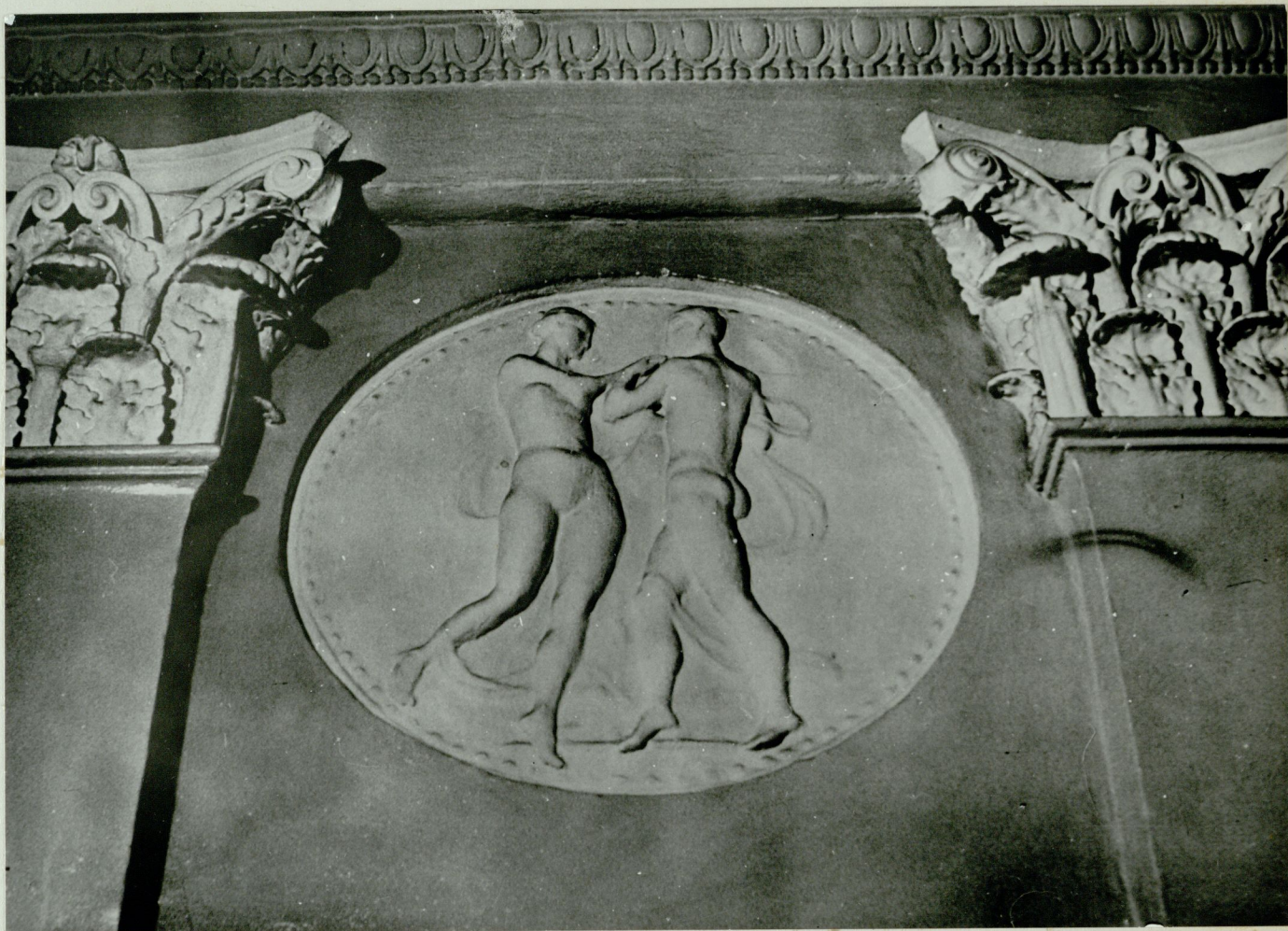








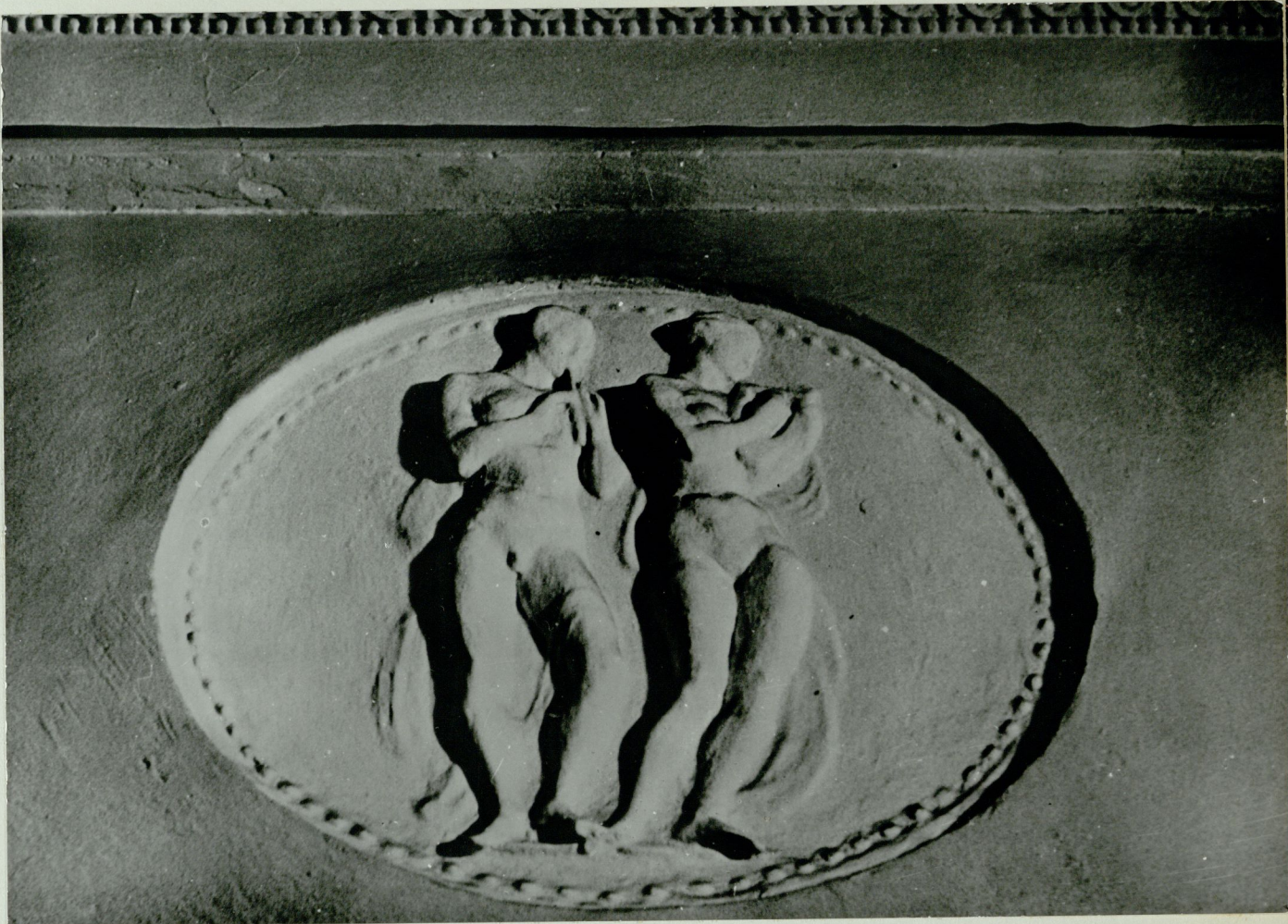




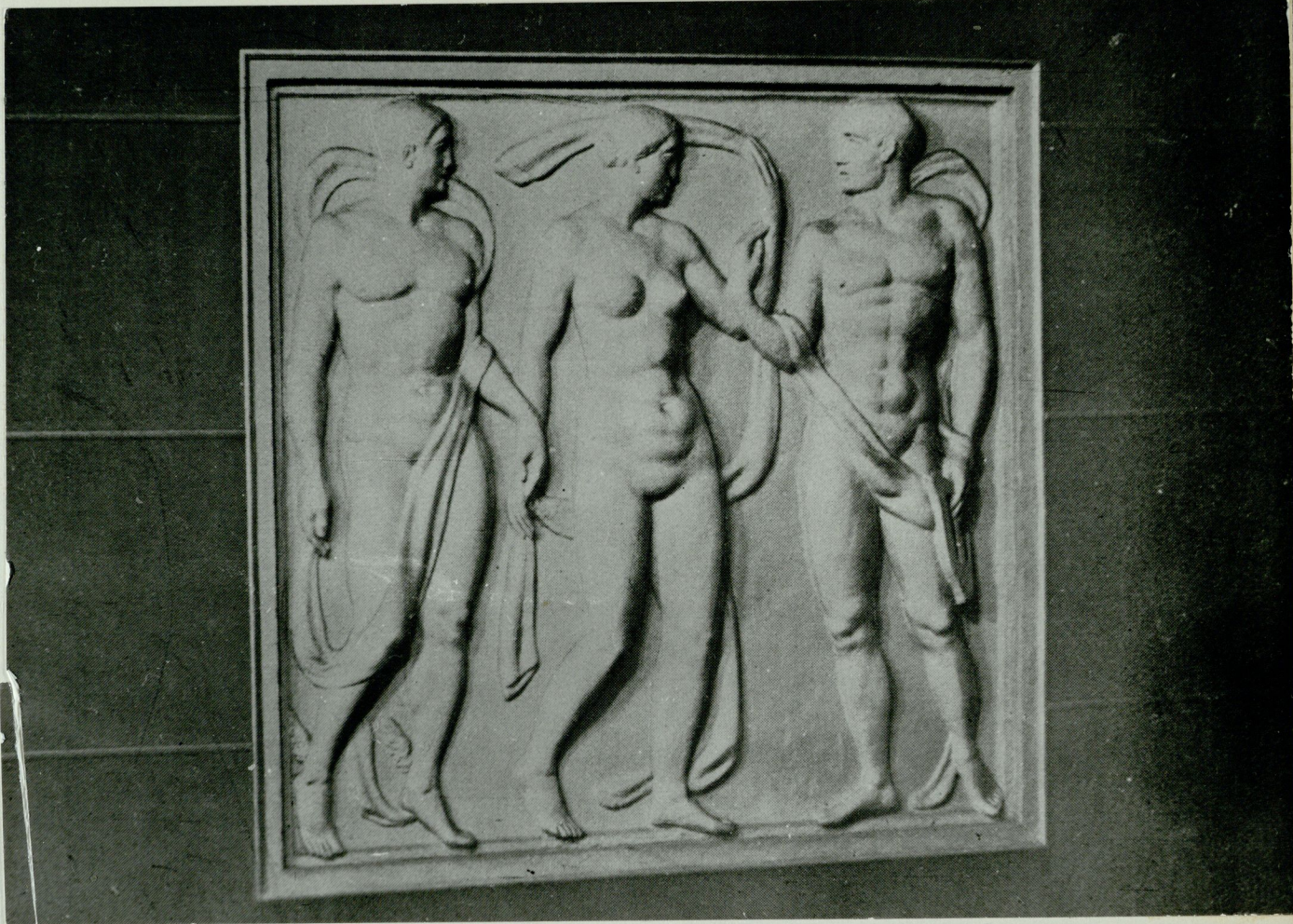




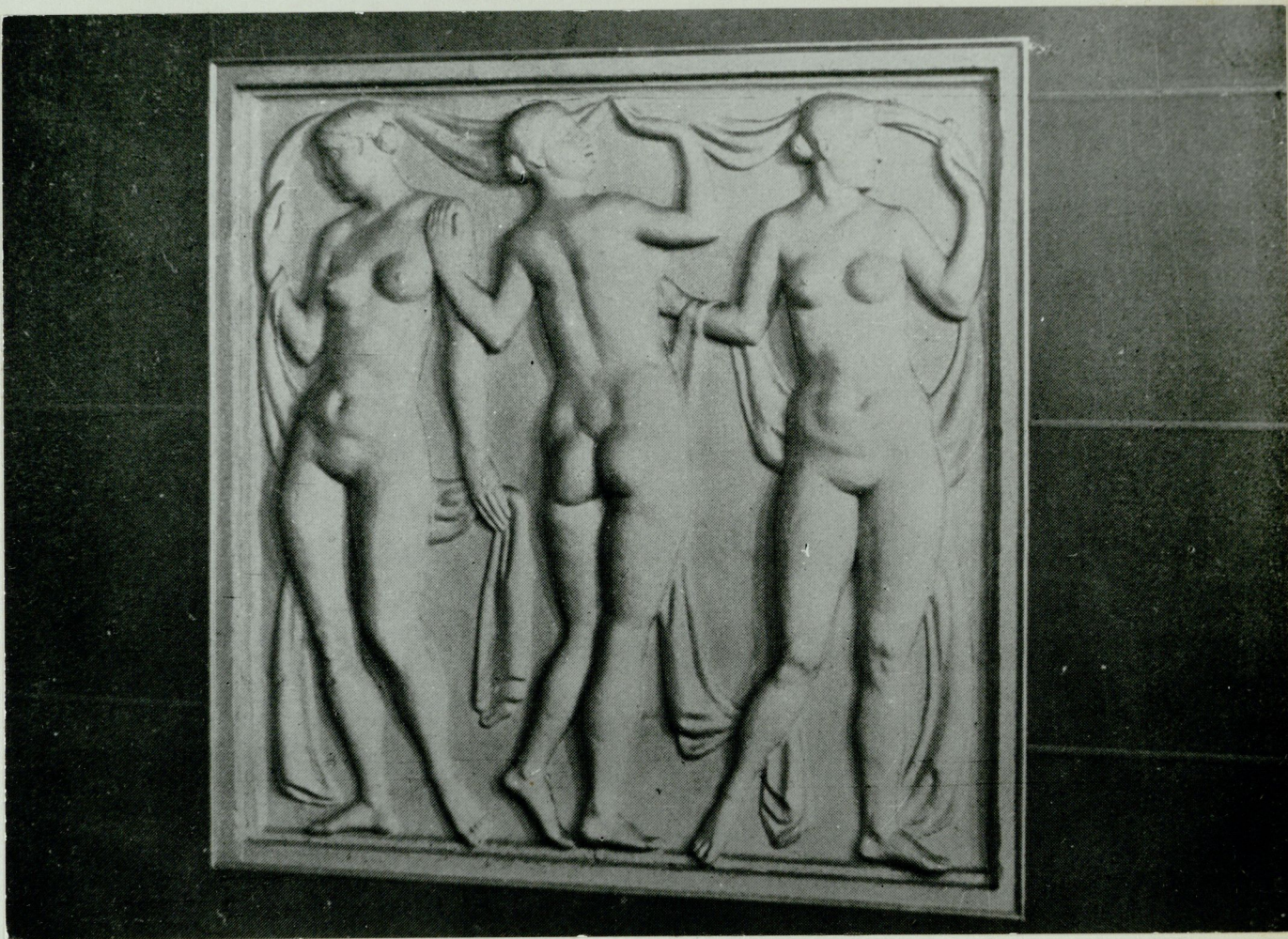




















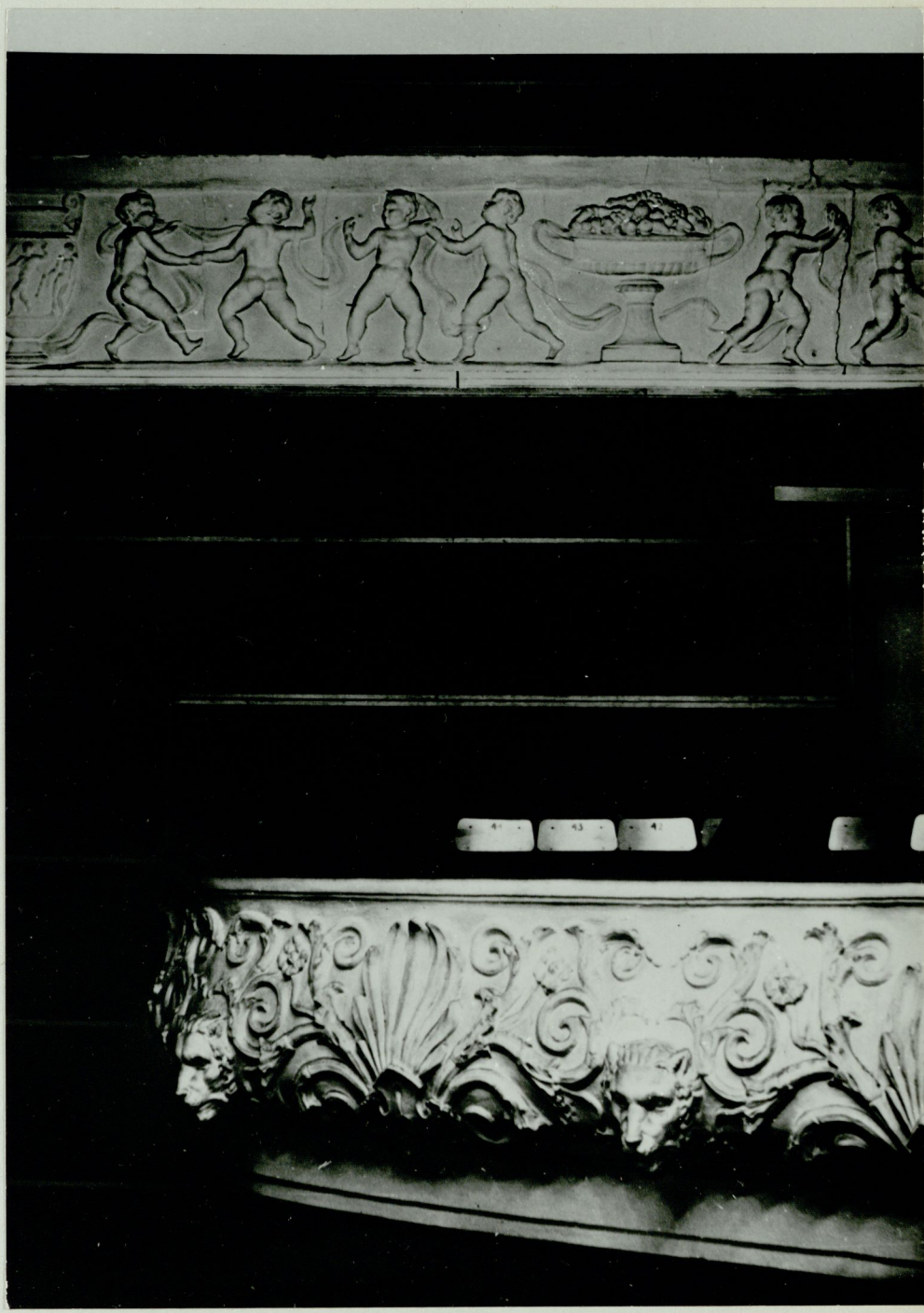
























24

35





















322

40









34

421





35

43





36

44