

BESTI NSV RIIKLIK EHTUSKOMITEE
KULTUURIMÄLESTISTE RIIKLIK PROJEKTEERIMISE INSTITUUT

II OSAKOND

Objekt - Võru, Komsomoli 1

Tellija - H.Kullmani nim. Võru I Keskkool

KAPITAALREMONDI ERITINGIMUSED

JA VÄRVIPASS

Instituudi peainsener

II osakonna juhataja

II osakonna peaarhitekt

Projekti peainsener

Objekti autor

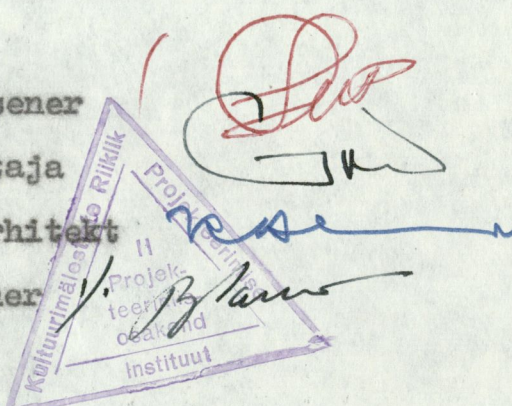
H.Toss

J.Vali

K.Aluve

J.Kulasalu

M.Kuldvere



Tallinn 1979

KOMSOMOLI 1

1. Töö alused

1. H.Kullmani nim. Võru I KK. direktori kiri nr. 167, 17.07.1979.
2. Võru vanalinna kaitsetsooni detailplaneerimine. Uurimistööd. VRV P-2616.
3. ENSV Ministrite Nõukogu määrus nr. 91 27.02.1973.a.

2. Üldiselt

Majavaldus Komsomoli (end. Turu) tänav 1 paikneb Võru vanalinna kaitsetsoonis kvartal 3. 1784.a., linna asutamisel, kolis linnapea koos kreisrentmeistriga Võru mõisa härrastemajja (praegu Komsomoli 1), mis ongi Võru vanimaks hooneks, ehitatud 17.saj. keskpaiku.

19.märtsil 1785.a. kinnitati esimene linna ehitusplaan,¹⁾ mille kohaselt asus krundil kohtuhoone.²⁾ Linna asutamisel paiknes läheduses hilisema õigeusu Kateriina kiriku kohal veel teinegi mõisa ajast pärinev kivimaja - ait, mis hiljem lõhuti.³⁾

Härrastemaja oli esialgselt ühekorruseline kaksikpilastritega ja kõrge kelpkatusega hoone, mida kaunistas

1) RAKA, f.909, n.1, s.-ü. 131

2) RAKA, f.3416, n.1, s.-ü. 7, l.3

3) RAKA, Võru linn 150-aastane, Võru 1934, lk. 7.

peafassaadi poolt ümaraknaga segmentfrontoon sellel asuva barokse rikkalikult ehisega urn.

Poolkeldrikorrus, mis moodustas kõrge sokli, oli osaliselt keldriruumideks välja ehitatud. Poolkaarse barokse peasissekäiguni viib esinduslik kaksiktrepp, mille all paikneb sissepääs poolkeldrikorrusele. Tamula kaldale ja parki viiv tee on suunatud otse selle maja fassaadile. 1804.a. sai endisest härrastemajast algkool, 1810.a. kreiskooli hoone. 1823.a. antakse kubermangu koolivalitsuse nõudmisel Võru kreiskooli kirjeldus. Krundil paiknesid kivist koolimaja ja kaks puust kõrvalhoonet. Koolimaja oli 18 sülda 5 jalga 7 tolli pikk, 10 sülda 2 jalga 3 tolli lai, seinte kõrgus karniisi lõpuni 3 sülda 10 tolli, katuse kõrgus 3 sülda 4 jalga. Ühes kõrvalhoones asusid kaks aita ja tall, mida ei kasutatud. Ehitise pikkus oli 6 sülda 6 tolli, laius 3 sülda 1 jalg 10 tolli, kõrgus 1 süld 1 jalg 9 tolli, katuse kõrgus 2 sülda 2 tolli. Teises kõrvalhoones asus tall. Ehitise pikkus oli 2 sülda 3 jalga 9 tolli, laius 2 sülda 2 jalga 3 tolli, kõrgus 1 süld 9 tolli ja katuse kõrgus 1 süld 1 jalg 3 tolli.⁴⁾

1830.a. koostati uued plaanid ning hoone kirjeldus. B.Stadeni poolt koostatud plaanilt võib näha, et maja on kaotanud varasema segmentfrontooni ning kaksiktrepiga peasissepääsu, mille asemel paikneb aken. Hoonesse pääseb hoovi kaudu. Sama teatakse ka ehitise kirjelduses. Peale

4) RAKA, f. 386, n.3, s.-ü. 95, l. 11

selle lammutati enamuse ahje soklikorruusel, välja arvatud kütja korteris. Esimeses kõrvalhoones vahetati välja üks tiibuks kolmest.⁵⁾

Teise korruse sai maja enne Esimest maailmasõda, aastail 1911-1912. Teostamata jäi detailidega koormatud eklektiline projektlahendus. See asendati lihtsama, kuid liigenduses ja detailides meeldivama variandiga (arhitekt A.Kieselbasch 1906).

Hoone fassaadi (foto 1) ~~kaksikpilastrid~~ ilmestavad kaksikpilastrid ning rustikamotiivid, külgfassaadidel üksikud pilastrid (foto 5). Esimese korruse tänavakülge rajati voluutmotiividega ümbritsetud uks. Astmikfrontoon kaunistati kassetide ja medaljonidega. Uuele, teisele korrusele (foto 2) rajati suur saal. Hoone all (foto 3) paiknesid võlvitud keldrid.

1921-1930.a. tegutses majas tunnustatud pedagoogi J.Käisi juhitud Võru Õpetajate Seminar, mille juurde loodi hästi sisustatud töökojad ja klassid.⁶⁾

Progressiivne, pahempoolse hoiakuga õppeasutus suleti 1930.a. ja õpilased viidi üle Tartu, Läänemaa ning Rakvere samalaadsetesse õppeasutustesse. "Võru Teataja" avaldas selle sündmuse puhul paksus mustas leinaraamis teadaande.⁷⁾

Pärast sõda asus hoonesse Võru I 8-klassiline kool.

5) RAKA, f. 386, n.3, s.-ü. 95, l.11 33

6) RA.Ivask, Võru, Tln. 1967, lk. 33

7) "Võru Teataja" nr. 63, 1930.

Hoone fassaadilahendust on muudetud. Peafassaadi teisele korrus ele on raiutud sisse uusi aknaid, raamistust muudetud ning soklikorrusele paigutatud inetu etikukatusega uks (foto 4). Ka õuepoolsele fassaadile on rajatud sama etikukatusega uks, raiutud maha osa pilastreid (foto 6). Kuna külgfassaadile (foto 7) on sisse raiutud uusi aknaid, siis on osa pilastreid hävitatud, pilastrite kapiteelid ja karniisid lagunened (foto 8). Säilinud on ainult üks plekist ehismotiividega veekoguja (foto 9).

Kahjuks on resultaadiks arhitektuur, mis õigustab hoone varjamist puudega, hävinud on ka maja juurde kuulunud ilus aed. Kuna ehitisel on hinnatav ajalooline ning kultuurilooline väärtus ja teda võib eksponeerida linna tähtsaima, keskväljaku hoonestuses, siis tuleks tõsiselt kaaluda hoone fassaadi rekonstrueerimist. Juurdeehitiseana paikneb hoovil inetu tüüpprojekti järgi rajatud kahekordne silikaattellistest ehitis (fotod 10, 11).

3. Eritingimused

1. Hoone värvida juurdelisatud värvipassi alusel.
2. Taastada karniisi ja pilastrite kapiteelide kadunud osad säilinud osade eeskujul.
3. Parandada frontoon olemasolevate osade järgi.
4. Taastada lammutatud pilastrid olemasolevate eeskujul.
5. Taastada tänava- ja õuepoolsed välisused tahvelustena.
6. Üldine kapitaalremont on lubatud.

7. Kapitaalremondi tehniline dokumentatsioon koos-
kõlastada ENSV Ministrite Nõukogu Riikliku Ehi-
tuskomitee Arhitektuurimälestiste Kaitse
Inspektsiooniga.

F O T O D

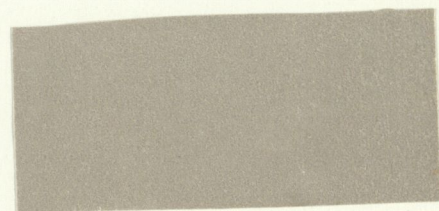
1. Komsomoli 1, ümberehituse projekt, fassaadi
plaan. 1906. A.Kieselbasch.
RAKA, f. 298, n.3, s.-ü. 454, l.2
2. Komsomoli 1, ümberehituse projekt, esimese ja
teise korruse plaanid. 1906. A.Kieselbasch.
RAKA, f. 298, n. 3, s,-ü. 454, l.2
3. Komsomoli 1, ümberehituse projekt. Lõige. 1906.
A.Kieselbasch.
RAKA, f. 298, n.3, s.-ü. 454, l.2
4. Komsomoli 1. Tänavavaade. 1979.
Foto: J.Kulasalu
5. Komsomoli 1. Külgvaade. 1979.
Foto: J.Kulasalu
6. Komsomoli 1. Hoovivaade. 1979.
Foto: J.Kulasalu
7. Komsomoli 1. Külgvaade. 1979.
Foto: J.Kulasalu
8. Komsomoli 1. Detail. 1979.
Foto: J.Kulasalu
9. Komsomoli 1. Hoone nurk koos vihmaveetoru ja
veekogujaga. 1979.
Foto: J.Kulasalu
10. Komsomoli 1. Hoovivaade. 1979.
Foto: J.Kulasalu
11. Komsomoli 1. K Juurdeehitis. 1979.
Foto: J.Kulasalu.

9
8
Kultuurimälestiste RPI

VÕRU linn.
Komsomoli 1.
Värvipass.

Tartu 1979.

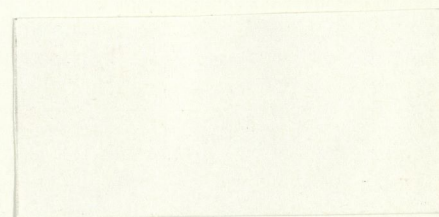
Sokkel



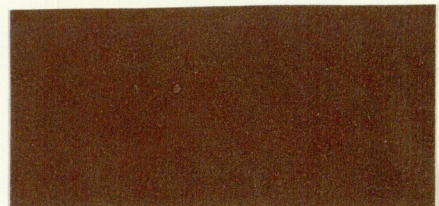
Seinad, vihmaveetorud



Pilastrid, karniisid,
medaljonid, kassetid,
nurgarustika



Aknaraamid, ukсед

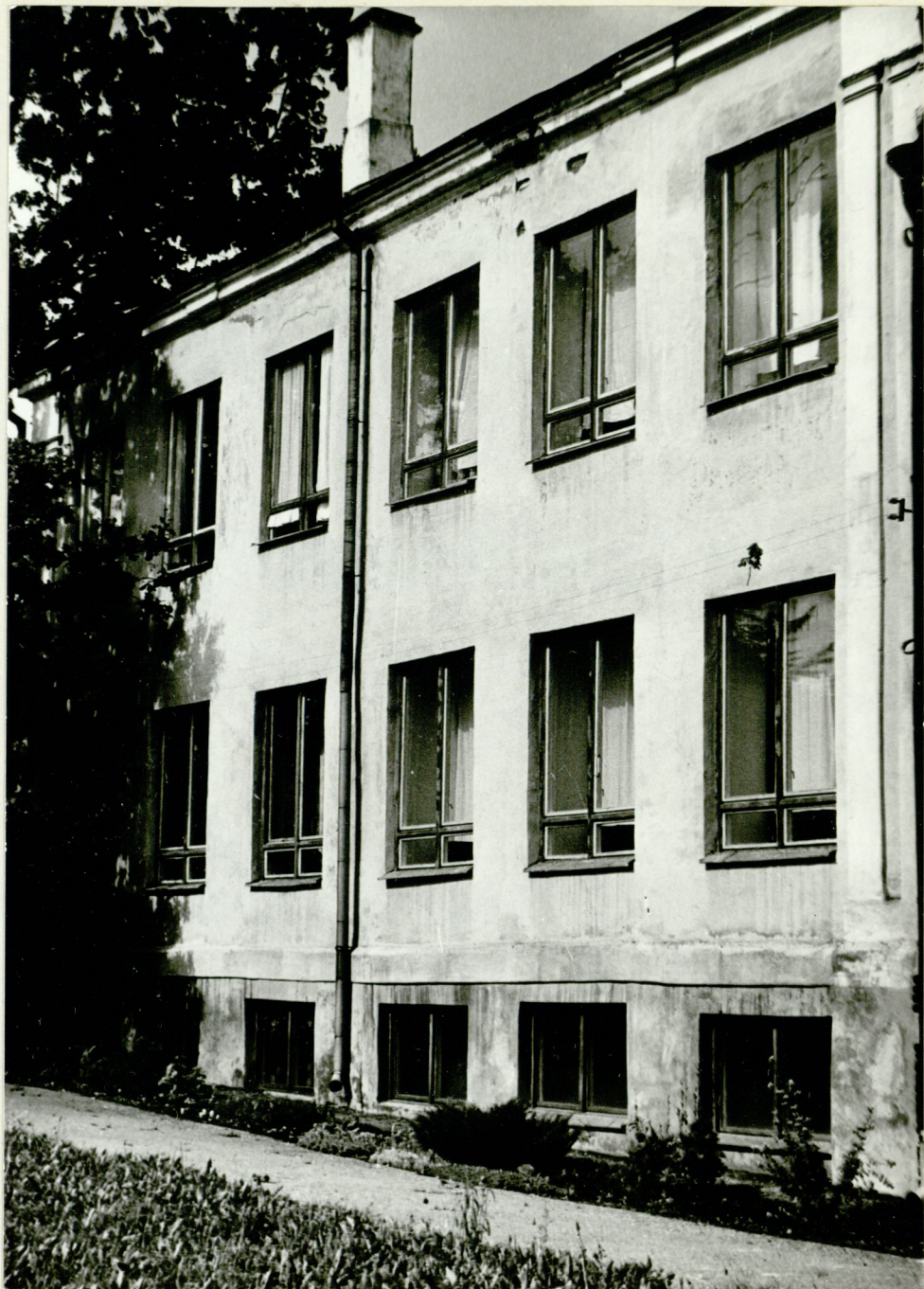


Värvipassi koostas: M.Kuldvere / *Muldvere* /











14

8





10

19

