

Kultuurimälestiste RPI direktorile  
 Vabariikliku Arhitektuurimälestiste  
 Inspektsiooni juhatajale

## E T T E K A N N E

isetegevuslike koristustööde kohta  
 Toolse linnusel 30. 06 - 4. 07<sup>7</sup>. 1986.a.

Rakvere Pioneeride Maja juures tegutsev Rakvere "Kodulinn" kavandas koos Tallinna ja Pärnu "Kodulinna", Hiiumaa "Kodusaare" ja Õpilaste Teadusliku Ühingu esindajatega 29.06. - 6. 07. 1986 töö- ja puhkelaagrit Toolsel. Laagri ajal kavatseti teha ka koristustöid Toolse linnusel. Laagri üldkorraldaja-vastutaja oli E. Nuut Rakverest; sisulist külge linnuse koristustöödel oli nõus puhuse ajast juhendama siinkirjutaja.

Korrastustööde eesmärgiks oli puhastada varemeid varisemisprahist ja parandada sellega mõnes lõigus varemete väljanägemist. Mingisuguseid uurimuslikke eesmärke polnud töödega seatud; ka puuriirduti liikumisega hilisemas prahitsoonis, puudutamata keskaegset kultuurikihti.

Vastavalt telefonitsi saadud loale alustati töid 30. 06. Mitmete lahendamata asjaolude pärast katkestati tööd 3. 07. (lähemalt vt. VAMKI kiri nr. 3-453-2200 30.06.86; K. Alttoa seletuskiri 2.-3.VII 86. ja KRPI kiri nr. 750 03.07.86.), täpsemalt - lõpetati varisemisprahi emaldamine. Et väljaveetud prahti niisama ei saanud jätta, siis 3.07. pärastlõunal ja 4.07. veeti praht osaliselt ära, osalt aga tasandati.



Nüüd tehtud tödest. Et 1985.a. puhastustööde kohta pole seni aruannet, siis ka sellest lühidalt. 1985.a. töötati põhiliselt idapoolseimas väravatornis. Siin on nüüd paremini jälgitavad alatsoonis paiknevad laskeavad. Samuti töötati keskmises hoovis, eemaldades prahti kirde-, kagu- ja loodenurkadel. 1986. aastal kõrvaldati varisemisprahti läänepoolseima hoovi kirde-<sup>või köögi</sup> osast; hooviga põhjaküljel külgneva meeskonnaruumi ~~(?)~~ müüri <sup>nende</sup> jalamil. Otsustades väravaavade (eriti riivpalgisüvendite) ja laskeavade järgi ei ole üheski lõigus jõutud keskaegse hoovipinnani. Küll on nüüd mõnes lõigus selgemini jälgitav kavatis. Lisaks juba nimetatud laskeavadele puhastati on nüüd nähtav ka ümar laskeavad W-hoovi idaseinas, samuti on tervena lahti laskeavad meeskonnaruumi (?) lõunaseinas.

Väljaveetud pinnas veeti osaliselt ära veoauto ja traktoriplatvormiga; et viimasel purunes kumm, siis jäi üks täiskoorem esialgu ära vedamata. Maakivid ja suuremad paekivid virnastati arvestades võimalust, et neid saaks kasutada edaspidi võimalikel konserveerimistöodel. Pinnas, mida ei jõudnud ära vedada, planeeriti linnusest kaugemal tasaseks ning osaliselt <sup>mätastati</sup> tasandati. Vastava tsooni täielik mätastamine osutus üle jõu käivaks.

Üksikud irdleiud antakse üle Rakvere Koduloomuuseumile; eelnevalt vajavad konserveerimist kaks leitud tekstiilifragmenti, mida Ajaloo Instituudi restauraator Jüri Peets nõustus lahkelt tegema ühiskondlikel alustel.

Kõnesolevatel töodel, hoolimata nende poolpartisanlikkusest, on vähemalt üks õigustus - vähemalt ei töötatud siin ekskavaatoriga ja <sup>ilma</sup> järelvalveta, nagu viimase ajani aeg-ajalt juhtub meie kaitseobjektidel. Toolsel aitas töid korraldada ka Hiiumaa



"Kodusaare" juhendaja, saare koduloomuuseumi juhataja arheoloog  
Urmas Selirand.

+ + +

Siinjuures tahaks tähelepanu juhtida paarile detailile Toolse  
tehnilises  
linnuse seisundis. 30. aastail ankurdatud laanemüüri kõrval on  
välja kaldunud ka põhjakülje sein. Siinkirjutajal puudub momen-  
dil võimalus võkkrelda varasemate fotodega, küll aga tekib kahtlus  
lus, et tegemist võib olla progresseeruva protsessiga. Olukorra  
händamiseks oleks vajalik paigaldada müüripragudele kipsmaja-  
kad - nende paigaldamine ei tohiks üle jõu käia. Sarnaselt tu-  
leks kontrollida, kas läänepoolseina torni idaseina praod pole  
tingitud sinna paigaldatud tõmbidest.

Teiseks. Õsutus, et läänepoolseima hoovi väravaga idaseina  
põhjaosa sisekülg on alatsoonis tugevasti lagunened: demolee-  
ritud on laskekambri palend ja riivpalgiga külgnened õhuke  
seinatsioon. Selle lõigu tugistamine (=taastamine) ei tohiks  
olla suur töö: mittespetsialisti hinnangu järgi teeksid paar  
meest selle töö ära päevaga (vajalik ka kohapealne suuline juhen-  
damine). Sellega oleks valditud kõnesoleva seina võimalik edasi-  
ne hävimine.

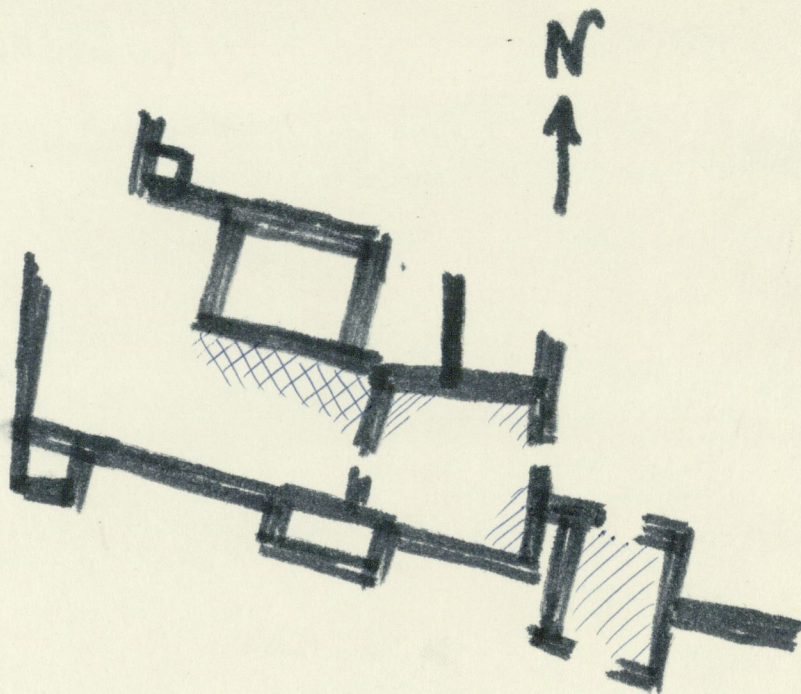
Viljandi-Rannamõisa

juuli 1986

*Kaur Alttoa*

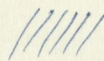
Kaur Alttoa





TOOLSE LINNUSES

Rakvere kodulinlaste poolt vajapuhastatud lõigud



1985.a.



1986.a.



Fotode annotatsioonid

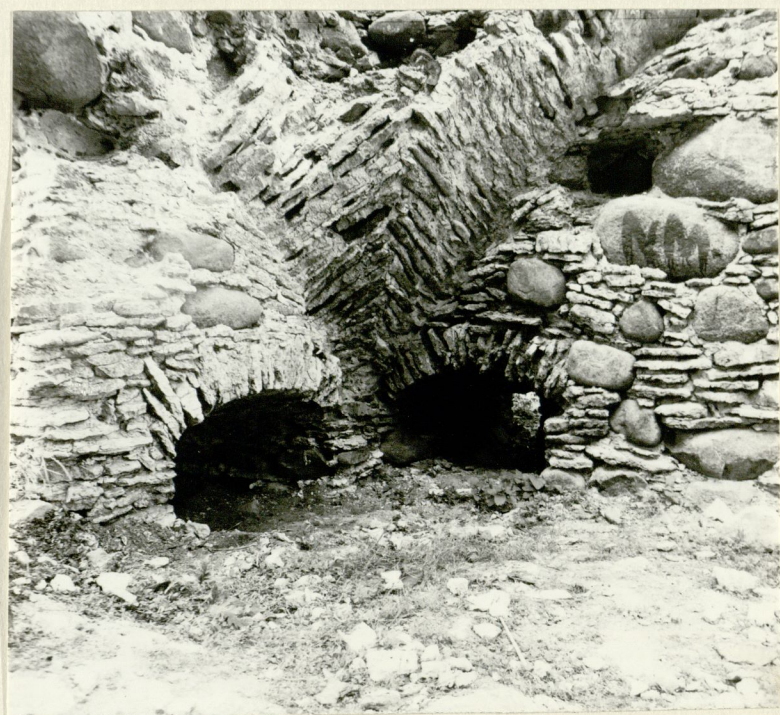
1. O-värvatesni W-külg ja SW-nurk.
2. Laskekambrid O-värvatorni SW-nurgas.
3. O-värvatorni O-külg ja NO-nurk.
4. Keskmise hoovi E SO-nurk.
- 5.-6. Keskmise hoovi NW-nurk.
7. Keskmise hoovi NO-nurk.
8. W-hoovi NO-osa.
9. Laskekamber ja purunenud riivpalgi tsoon W-hoovi O-seinas.
10. Haapsalu linnuse hoov 1985.a. juulis.

K. Alttoa fotod 1986. (1-9) ja 1985. (nr.10) aastal.



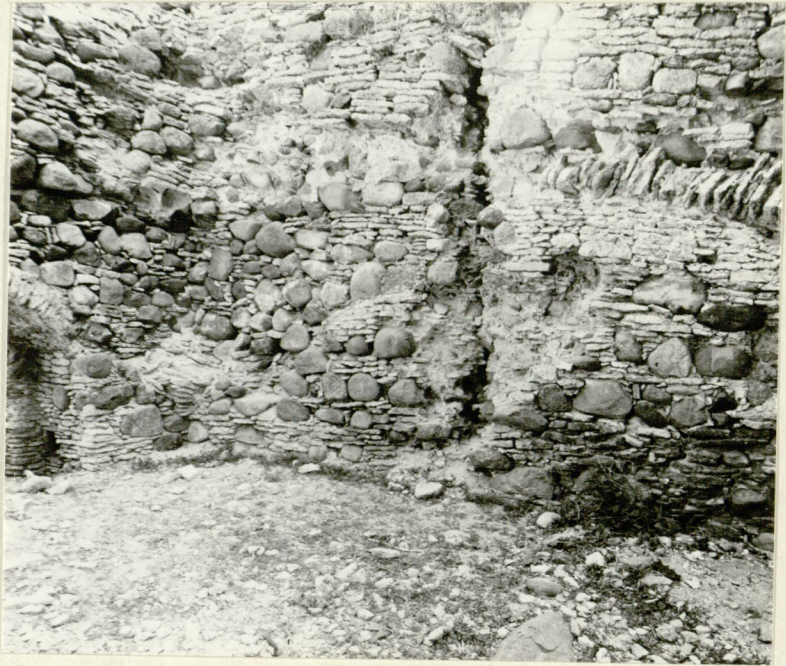


1

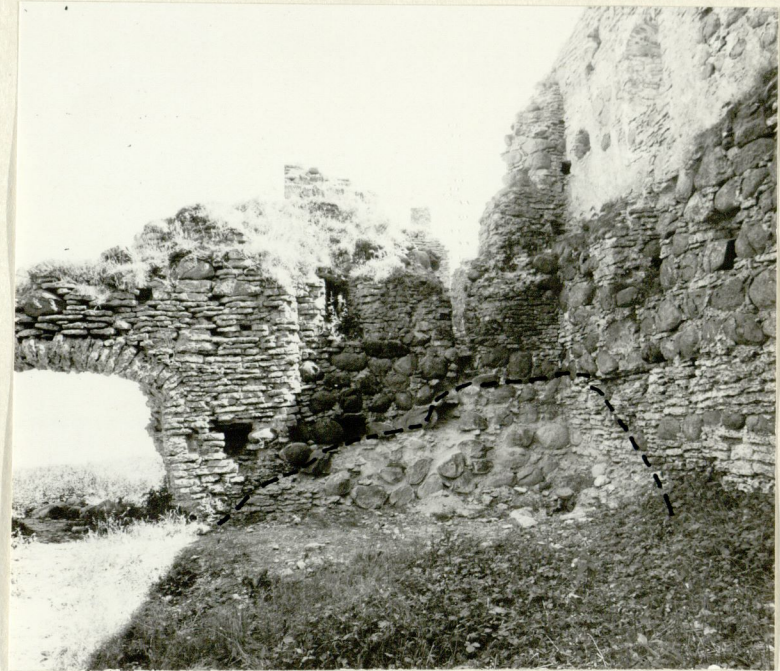


2





3



4





5



6





7



8





9



10