

Eesti NSV Ministrite Nõukogu Riiklik Ehituskomitee  
 KULTUURIMÄLESTISTE  
 RIIKLIK PROJEKTEERIMISE INSTITUUT

A-1128

Objekt: Paide, Vee tn. 1

Sifr. nr.: 84042

Tellija: Paide Raj. RSN TK Rahandusosakond

Teostaja: \_\_\_\_\_

Arhitektuur-ajaloolised eritingimused  
 Paide, Vee t. 1 hoone kqpitaalremondi  
 ja rekonstrueerimise kohta

Direktor \_\_\_\_\_

Peainsener \_\_\_\_\_

Osakonna juhataja \_\_\_\_\_

Osakonna peaarhitekt [Signature] K.Aluve

Projekti peainsener [Signature] I.Võsu  
 peaarhitekt

Peaspetsialist \_\_\_\_\_



Tallinn 19 84



2

Arhitektuurajaloolised eritingimused  
Paide, Vee tänav 1 hoone kapitaalremondi  
ja rekonstrueerimise kohta

Objekt: Paide, Vee t. 1

Tellijaja: Eesti NSV Paide Raj. RSN Täitevkomitee  
Rahandusosakond

Projekteerija: PI "Kommunaalprojekt"

- Alused:
1. Paide Rajooni RSN Täitevkomitee Rahandusosakonna kiri nr. 1-12 30.novembrist 1982.
  2. ENSV Ministrite Nõukogu määrus nr. 93 27.veebru-  
arist 1973 Paide ajaloolise keskuse kaitse- ja regu-  
leerimistsooni moodustamise kohta.
  3. H.Sirel. Paide keskväljaku ajaloolis-arhitektuur-  
ne kujunemine ja hoonestuse arhitektuurajalooline  
ning kultuurilooline hinnang. Tallinn 1967 (käsiki-  
ri KRPI arhiivis).
  4. K.Aluve. Paide keskväljaku ja hoonestuse arhitek-  
tuurne kujunemine, hinnang ja ettepanekud restauree-  
rimiseks, Tallinn 1967 (käsikiri KRPI arhiivis)
  5. RAKA, F.854, nim. 4(A-5)g V, s.115.
  6. RAKA, F.991, nim. 1, s.144.

I Hoone arhitektuuriajaloolime iseloomustus:

ENSV Paide Rajooni RSN TK Rahandusosakonna hoone aadres-  
siga Vee tänav 1 (21.Juuli väljak 9) asetseb Paide ajaloolise  
linnakeskuse territooriumil - linna peaväljakuk, kunagise tu-



ruplatsi idaküljel.

Paide keskväljak teda läbivate tänavate võrguga on ühena vähestest Eesti väikelinnadest säilitanud oma ajalooliselt väljakujunenud konfiguratsiooni ning suures osas ka vanema hoonestuse. Enamik väljakut piiravaid hooneid on madalad 1-korruselised puumajad, mis on ehitatud XVIII sajandi lõpul ning saanud oma praeguse ühtlaseilmelise väljanägemise XIX saj. lõpus - XX saj, alguses tehtud remontide ning ümberehituste käigus.

Vaatlusalune hoone kuulub ühena sellesse ansamblisse.

Hoone ligikaudne ehitamisaeg langeb 1770. aastate lõpu või 1780.aastate algusse.

Varasemad teated hoonest pärinevad Paide linna plaanilt 1784. aastast (vt. Alused 5). Vaatlusalusel turuäärsel krundil on näidatud pikkiküljega vastu väljakut ehitatud hoone, mille põhiplaani gabariidid vastavad olemasolevaile. Kinnistu tollane valdaja oli nahaparkal W.Bormann.

Alates aastast 1804 töötas vaatlusaluses hoones A.W. Hupeli asutatud linna tütarlastekool.

Käesoleva sajandi esimesel poolel oli hoone ~~ka~~ taas kasutusel elamuna.

Hoone on küll säilitanud oma ehitusaegsed põhigabariidid ent teinud läbi rea ümberehitusi nii siseruumis kui fassaadilahenduse ja välisviimistluse osas.

Esimene ulatuslikum remont (ümberehitus) on dokumenteeritud 1848. aastaga ENSV Riikl. Ajaloo Keskarhiivis talletatava remondidokumentatsiooni - kirjavahetuse, arvete ja muumaterjali hulgas (RAKA, F.991,nim.1,s.144) leidub ka ehitusmeister J.W.Schnorri valmistatud hoone ümberehitusjoonis (vt.lisa).



Viimasel on näha nii hoone algne põhiplaan kui kavandatud ümberehituste maht. Ilmneb, et hoone praegune plaanilahendus ja välisilme peavad pärinema veelgi hilisemast ehitusetapist, kas XIX saj. lõpul või XX saj. alguskümnetel tehtud remondi-dest/ümberehitustest.

Väljakuäärsele hoonele Vee tänava poolse tiiva juurde ehitamine toimus nähtavasti veel XIX saj. 2 poolel. Kas samase või järgnevasse ümberehitusetappi langeb vana mantelkorstne löplik likvideerimine ning poeruumide sisseseadmine (pea) hoone väljakupoolsel küljel. Viimaste tarvis murti hoone esi-seina suured vitriimaknad ning kaks topeltüstega varustatud sissepääsu. Olgu märgitud, et samataolised profileeritud diagonaallaudadega kaetud kõrged kahepoolega ukсед, mille ta-ha varjuvad kerged klaasitud tahveluksed, esinevad veel mit-me naaberhoonegi juures (21. Juuli väljak 8, 10, 18, 19) andes nii viisi väljakuäärsele hoonestusele Paide eriomase näo.

Samast ajast pärineb nähtavasti ka mõlema hooneosa ühe-taoline välisviimistlus - laiadest profileeritud laudadest vooder ja akna- ning ukseavasid raamiv Paidele iseloomulik U-<sup>üla</sup> kujulise ristlõikega piirlaud, mille <sup>üla</sup> nurki ehib teemantkvaad-it imiteeriv motiiv.

Viimase suurema ümberehitusena tuleb nimetada vanema hoo-neosa pööningu lõunapoolsesse otsa väikese korteri (tuba-köök, koda ja sahver) ehitamiset.

Hoone vanemast siseviimistlusest on säilinud vaid mõned arv. möödunud sajandi lõpust pärit lihtsamad tüüpi tahveluk-sed koos piirlaudadega. Nende hulgas üks (praeguse arhiivi-ruumi ees), mille tahvlite reljeefne pind on kaunistatud ba-rokipärase kurvleva nurgaväljalõikega, võib kuuluda hoone ra-jamisaega.



## II Eritingimused projektdokumentatsiooni koostamiseks:

1. Vaatluseluse hoone asukoht Paide ajaloolises linnakeskuses otse linna peaväljaku, vana turuplatsi ääres seab tingimuseks hoone säilitamise praeguse mahu, põhigabariitide ja väliskujunduse juures.
2. KRPI ei pea õigeks tellija poolt soovitud Vee tänava poolse hoonetiiva katuse kõrgemaks ehitamist ning katusealuse pööningu väljaehitamist tööruumideks. Niiviisi saadav ruumilisa on väike ega õigusta hoone üldmahu suurendamist ja hoone proportsioonilise tasakaalu lõhkumist.

Paide RSN Täitevkomiteel tuleks leida võimalus hoones paiknevate korterite vabastamiseks üürikuudest ning ruumide ülevõtmiseks rahandusosakonna käsutusse. Sellisel juhul oleks võimalik uuesti funktsioneerima panna ka esifassaadi mõlemad ukse- võidak nii hoone ruumilahendus kui välisilme.

Teise võimalusena tuleks kõne alla vanema hoone pööningu põhjapoolse osa väljaehitamine. Ruumi valgustamiseks vajalik katusaken (või aknad) tuleks sel juhul aga paigutada mitte hoone väljakupoolsesse vaid öueküljele.
3. Kapitaalremondi ja rekonstrueerimise käigus säilitada mõlema hooneosa praegune fassaadilahendus (avade asukohad ja suurus) ning fassaadiviimistlus:

- a) laiadest profileeritud laudadest välisvooder,
- b) avade ühetaolised U-kujulise ristlõikega ja nurgakaunistustega piirlauad.
- c) akende praegused raamijaotused
- d) väljakupoolse peafassaadi kahe sissekäigu topeltuksed: välimine kalasabalaudisega uks ja sisemine klaasitud



uks. Taastada mõlema ukse esised trepid kõnniteel  
e) Vee tänava poolse hoonetiiva sissekäigu valgikuava praegune liigendus ja uks ise koos nikerdustega imposti ning pealististega (hingede, karplukkude, hilis-klassitsistliku lukusildi ja käepidemega).

4. Väljakuäärse vanema hoone(osa) katus katta S-kiviga, Vee tänava poolsel osal võib selleks olla ka värvitud plekk.
5. Hoone värvimisel kaaluda vanema ja noorema hooneosa värvimist väikese toonivahega, et visuaalselt liigendada hoone mahtu.
6. Hoone plaanilahenduse suhtes piiramisi ei ole. Küll aga soovitate siseruumide rekonstrueerimisel säilitada olemasolevad vanemad tahveluksed koos piirlaudadega. Kindlasti tuleks säilitada praeguse arhiiviruumi ees olev ning arvatavasti hoone algse siseviimistluse juurde kuulunud tagasihoidlike nikerdustega tahveluks.

*Aruga*



2087 7

Eesti NSV  
Paide Rajooni RSN Täitevkomitee  
RAHANDUSOSAKOND



ЭСТОНСКАЯ ССР  
Исполнительный комитет СНД  
Пайдеского Района  
ФИНАНСОВЫЙ ОТДЕЛ  
202820 Пайде, Вее tn. 1 — телеф.: 214-27, 215-88  
Телетайп — ПД 173757 ЧЕК 18

202820 Paide, Vee tn. 1 — telef. 214-27, 215-88  
Teletaip — ПД 173757 ЧЕК 18

82 111 30 Nr. 1-12

Tele nr. \_\_\_\_\_

*Handwritten notes:*  
PMT. Paide  
on e kaal pe  
Eesti Rahandus-  
osakonnale  
02.12.82

ENSV Ehituskomitee Kultuuri-  
mälestiste Riiklik Projektee-  
rimise Instituut  
Tallinn Lai t.31

Palume koostada eritingimused Paide Rajooni RSN Täitevkomitee  
Rahandusosakonna hoone (aadress Paide Vee tn.1) kapitaalremondi ja  
rekonstrueerimise kohta.

Arve palume esitada Paide Rajooni RSN Täitevkomitee Rahandus-  
osakonnale.

Juhataja

*Handwritten signature*

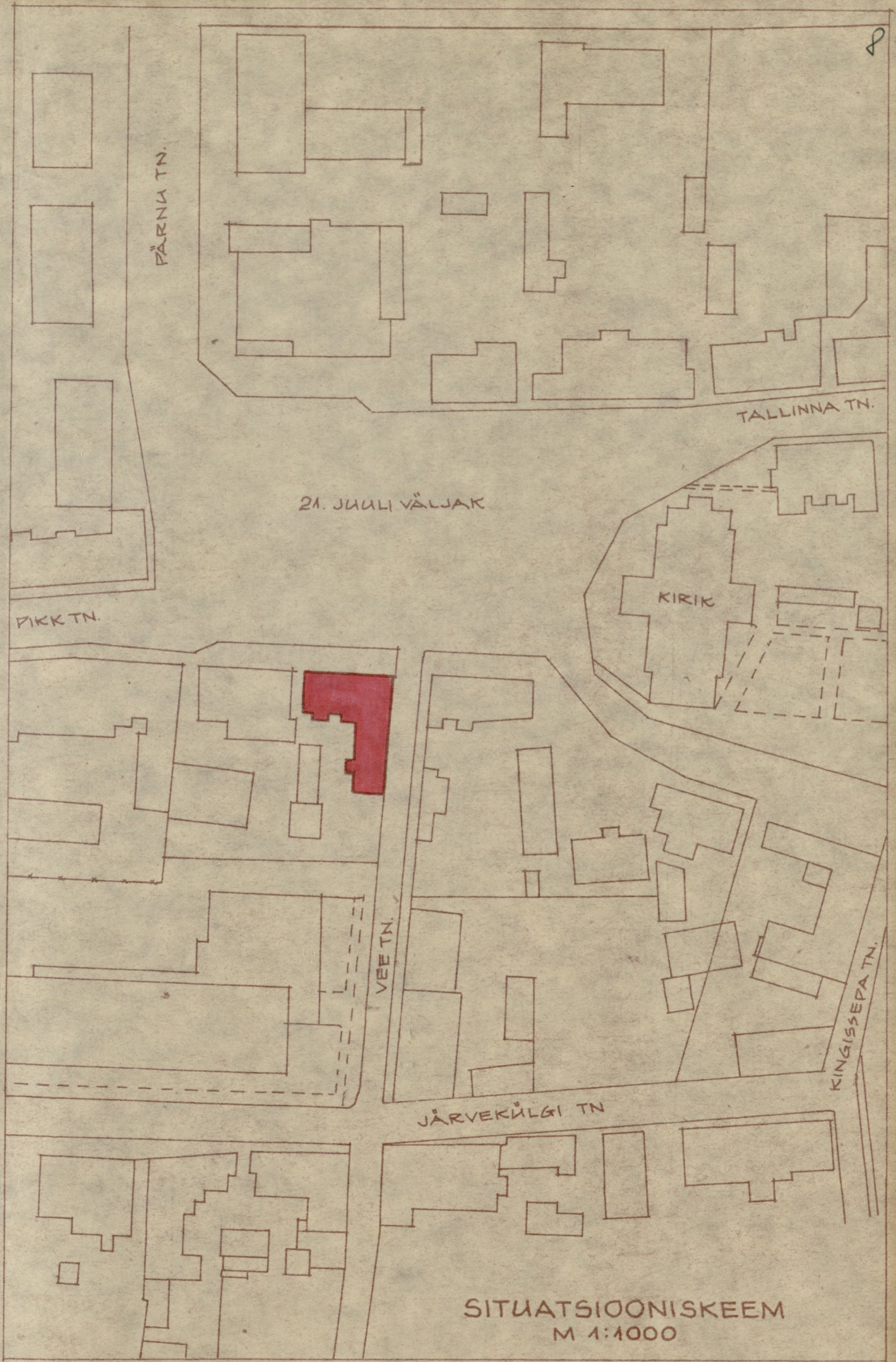
H. Rannik

*Handwritten notes:*  
on teada  
83 a.  
02.12.82. 172

Paide 02 82 4118 2000

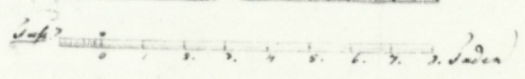
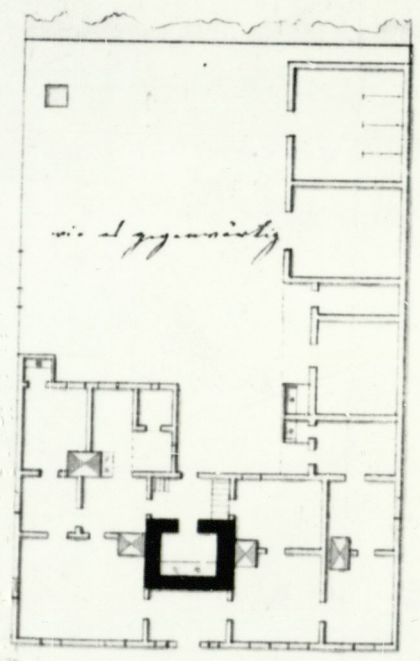
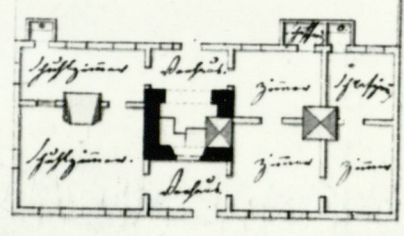
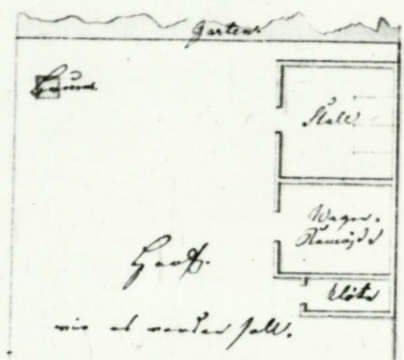
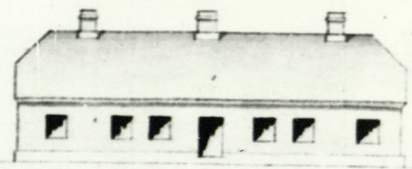
*Handwritten notes:*  
30 11 22  
10/1982





SITUATSIONISKEEM  
M 1:1000





*J. W. v. Sauer*