

1. Mõisa nimi: P o r k u n i m õ i s
2. Mõisa liik: peamõis
3. Asukoht: Rakvere raj. Tamsalu k/n.
4. Valdaja, kasutaja: Porkuni Eriinternaatkool, Põdrangu sovhoos

5. Kaitse alla võetavad hooned:

a) ettepanekud:

ansambel - peahoone, valitsejamaja, töllakuur, töökoda, tall, väravaehitised, magasiait

b) põhjendused:

Porkunis registreerime meie vabariigi ühe huvitavama arhitektuurikoosluse. Siinse järve järskude kallastega saarele rajas Tallinna piiskop Simon von der Berch 1479.aastal linnuse, millest tänaseni on säilinud kõrge väravatorn. 1870-1874 kerkis sellele nn. Vanalinna kõrvale uus loss - mõisa peahoone. Ja ka siiasamasse 1953-1956 ehitatud koolihoone on oma perioodi ehitiste seas tähelepandava arhitektuurse väärtusega.

Muinsuskaitsest seisukohast peame mõisahoonetest arvestama peahoonega ning selle naabruses kivimüüriaga kompleksi seotud valitsejamaja, talli, töllakuuri ning töökojaga. Magasiait asub mõisasüdamest tükk maad eemal, ka enamuse majandushooned paikneb omaette kobarana järve kaldal.

Peahoone on suur ja esinduslik kivimaja. Ta põhikorpus on suhteliselt madal, esimese korruse peal vaid ümmarguste akendega mezzaninokorrus, kuid sellega ristuvad kaks nii esi- kui tagaküljel laiade risaliitidena eenduvad kolmekorruselise pealehitust. Kavatiise ebasümmeetrilisust suurendab veelgi tõmbitelkkiivriga kaetud torn hoone lõunanurgal ning lahtine veranda maja tagaküljel kõrge järvekalda kohal.



Hoone kujunduslaad on loomult historitsistlik. Välisilme määravad eelkõige neogootikast inspireeritud sakmelised astmikviilud, räästaste alune konsoolkaaristu ning flankeeruv torn, ülejäänud osad on põhiliselt järelklassitsistlikud. Suurejoonelisemalt on kujundatud esifassaadi fuajeerisaliit, ta omab kõrge kaarega akna- ja ukseavasid, teda jaotavad horisontaalsed ehisvööd ning kroonib tahuliste tornikestega piiratud astmikfrontoon. Hoone detaile iseloomustab kõrge kvaliteet ning luksus - paljud neist on tahatud paekivist, vundament on laotud suurtest graniitplokkidest.

Sisemuse planeering on peamiselt anfilaadne, kuid esineb ka koridore. Esindusruumid on paiknenud alakorrusel, üleval asusid elutoad. Tänapäeval on mõjuvama interjööri avar fuajee pitsilise malmtrepiga ning juugendstiilis ahjuga, teised ruumid on enamasti ümber ehitatud.

Abihooned paiknevad kobarana esiväljaku lõunaküljel ning moodustavad vahemüüridega seotult kinnise majandushoovi. Nagu peahooneki, iseloomustab ka nende ehituslaadi soliidsus ning kõrge kvaliteet. Kaks hoonet - töllakuur ja töökoda - on kujundatud löövkaaristuga. Töllakuuril toetuvad silluste kannad profileeritud talumivööga rasketele neljatahulistele tulpadele, aidal kannavad kaari jämedad doorialikud sambad. Ka valitsejamaja on massiivne ehitis, teda kaunistavad rusteeritud nurgaliseenid ning akende krohvraamistus. Stiilsete klassitsistlike ehitistena peaksid kirjeldatud kolm hoonet pärinema 19. sajandi esimesest poolest, kompleksi kuuluvad raudkivist laotud tall ning puhtalt tahatud paekiviplokkidest kolme kaaravaga värav on hilisemad dateerudes peahoonega enam-vähem samasse perioodi.

Kokkuvõtvalt saame Porkunit hinnata kompaktse ning maalilise mõisaansamblina. Arhitektuurselt huvipakkum on loomulikult peahoone, mis on väärtuslikumaid historitsismiperioodi



mõisahooned kogu vabariigis, kuid tähelepanndavad on ka vormikad abiehitised. Lisaks vääristab ansamblit suurepärane asend kaunil järvesaarel.

Porkunis on 1924.aastast saadik tegutsenud kurtide laste kool. Kõik hooned ning nende ümbrus on eeskujulikult korras.

Lisaks mõisasüdamele väärrib arhitektuurimälestisena kaitse alla võtmist ka mõisa magasiat. Tegemist on suure kivihoonega, mida ilmestavad kolm kõrget ava fassaadis ning lamedad liseenid seinapindadel. Lisaks hoone arvestatavale arhitektuuriväär- tusele on ta märgitav ühe vähese säilinud mõisa magasiaidana meie vabariigis. Hoone on heas tehnilises seisundis ning kohandatud elamuks.

c) fotod:

1. Peahoone. Vaade esifassaadile.
2. Peahoone. Trepp fuajees.
3. Peahoone. Juugendstiilis ahi fuajees.
4. Peahoone. Ahi fuajee kõrval asuvas ruumis.
5. Tõllakuur, valitsejamaja.
6. Töökoda. Tagaplaanil valitsejamaja ning 1953-56 ehitatud koolihoone.
7. Magasiat. Vaade lõunast.

Koostajad:

KRPI grupijuht, ajalooõhane

A.Hein

VAMKI juhtiv inspektor

K.Tilk





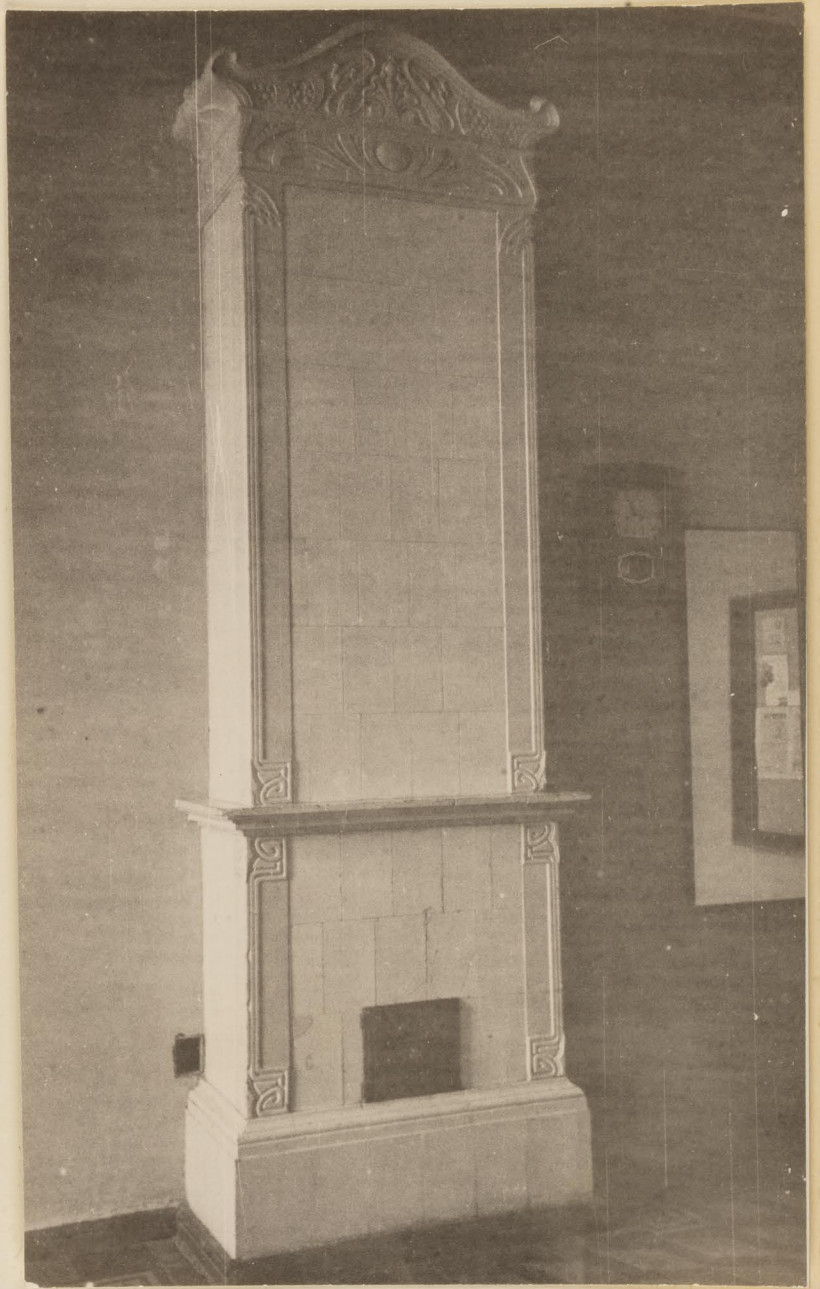
1



2

57





3





4



69

5





6



7

70